

ภาคผนวก ก

ประวัติบริษัท มหาบูรพาผลิตภัณฑ์อาหาร จำกัด

ประวัติบริษัท

บริษัท มหาบูรพาผลิตภัณฑ์อาหาร จำกัด ใช้ชื่อภาษาอังกฤษว่า Great Oriental Food Products Co.,Ltd. ตั้งอยู่ที่เลขที่ 300 หมู่ 1 ต.ท่าสายลวด อ.แม่สอด จ. ตาก 63110 โทร 055-563252, 563723 แฟกซ์ 055-544860 ดำเนินธุรกิจในการผลิตอาหารกระป๋องประเภท ฟิชซัค ผลไม้ โดยใช้ชื่อยี่ห้อ ATA , GREAT และชื่อยี่ห้อของลูกค้าที่จ้างผลิต ได้รับการรับรองระบบ HACCP จากสถาบัน CAMPDEN & CHORLEYWOOD FOOD RESERCH ASSOCIATION GROUP และรับรองมาตรฐานการผลิต ISO 9002

บริษัท มหาบูรพาผลิตภัณฑ์อาหาร จำกัด ก่อตั้งในปี 2530 โดยคุณสมจิตร ลิมลือชา ด้วยเงินทุนจดทะเบียน 20 ล้านบาท เริ่มจากผลิตหน่อไม้บรรจุปี๊บเพื่อขายให้บริษัทที่ทำการส่งออก ต่อมาได้เปลี่ยนมาผลิตหน่อไม้ในน้ำเปล่าบรรจุกระป๋องและดำเนินการส่งออกเอง โดยกลุ่มลูกค้าของบริษัทส่วนใหญ่อยู่ในประเทศญี่ปุ่น, อเมริกา และยุโรป ปัจจุบันได้ขยายการผลิตไปยังฟิชซัค ผลไม้อื่นๆ ได้แก่ สับปะรดในน้ำเชื่อมบรรจุกระป๋อง, ข้าวโพดฝักอ่อนในน้ำเกลือบรรจุกระป๋อง, เห็ดนางฟ้าในน้ำเกลือบรรจุกระป๋อง, มะเขือเทศในซอสมะเขือเทศบรรจุกระป๋อง, ข้าวโพดเมล็ดในน้ำเกลือบรรจุกระป๋อง, ลิ้นจี่ในน้ำเชื่อมบรรจุกระป๋อง, ถั่วงอกในน้ำเกลือบรรจุกระป๋อง, ผักรวมในน้ำเกลือบรรจุกระป๋อง ในส่วนของการดำเนินงานของบริษัทประกอบด้วยพนักงานจำนวน 26 คน และแรงงาน 240 คน การทำการตลาดของบริษัท มหาบูรพาผลิตภัณฑ์อาหาร จำกัดนั้น ฝ่ายการตลาดได้นำสินค้าเข้าร่วมงานแสดงสินค้าในประเทศต่างๆ เป็นประจำทุกปี เพื่อเป็นการแนะนำบริษัทและสินค้าของบริษัทให้เป็นที่รู้จัก



ภาพแสดงที่ตั้งบริษัทและภายในโรงผลิต



ภาพแสดงผลิตภัณฑ์ของบริษัท มหาบูรพาผลิตภัณ์อาหาร จำกัด

โครงสร้างองค์กร

บริษัท มหาบูรพาผลิตภัณฑอาหาร จำกัด มีโครงสร้างการบริหารงาน ประกอบไปด้วย ปรธานบริษัท รองประธานบริษัท กรรมการผู้จัดการ ผู้ช่วยกรรมการผู้จัดการ ผู้จัดการทั่วไป ผู้จัดการโรงงาน ผู้จัดการฝ่ายคลังสินค้า ผู้จัดการฝ่ายการตลาด และพนักงานในแผนกต่างๆ การบริหารงานยังเป็นการบริหารงานระบบครอบครัว โดยผู้จัดการโรงงานจะดูแล ฝ่ายผลิต ฝ่ายควบคุมคุณภาพ ฝ่ายจัดซื้อ แผนกไฟฟ้า แผนกประปาและแผนกบอยเลอร์ ผู้จัดการฝ่ายคลังสินค้าจะดูแลในส่วนงานในฝ่ายคลังสินค้าและฝ่ายประสานงานส่งออก ผู้จัดการฝ่ายการตลาดจะดูแลฝ่ายการตลาด ผู้จัดการทั่วไปจะทำหน้าที่ดูแลโดยรวมและฝ่ายบัญชีและการเงิน ซึ่งแต่ละฝ่ายสามารถแบ่งออกเป็นแผนกย่อยและมีหน้าที่ดังนี้คือ

(1) ฝ่ายผลิต ประกอบด้วยแผนกย่อย 10 แผนก คือ

- แผนกรับวัตถุดิบ ทำหน้าที่ตรวจรับวัตถุดิบ
- แผนกเตรียมวัตถุดิบ ทำหน้าที่คัด ตัดแต่งวัตถุดิบตามชนิดสินค้าที่จะผลิต
- แผนกบรรจุ ทำหน้าที่บรรจุวัตถุดิบในกระป๋องและทำการชั่งน้ำหนัก
- แผนกเตรียมน้ำ ทำหน้าที่ในการปรุงน้ำตามสูตรการผลิตและเติมน้ำ
- แผนกไล่อากาศ ทำหน้าที่ดูแลการไล่อากาศออกจากกระป๋อง
- แผนกบ่มฝา ทำหน้าที่บ่มฝากระป๋องเพื่อระบุนวันที่ผลิต
- แผนกปิดฝา ทำหน้าที่ปิดฝากระป๋องที่ผ่านการไล่อากาศเรียบร้อยแล้ว
- แผนกฆ่าเชื้อ ทำหน้าที่ควบคุมการฆ่าเชื้อสินค้าและส่งสินค้าต่อให้แผนกจัดเก็บ
- แผนกซ่อมบำรุง ทำหน้าที่ในการ กลึง ซ่อม ออก ตัดแต่ง เจียร อุปกรณ์ในโรงงาน
- แผนกรับกระป๋องเปล่าและสารเคมี ทำหน้าที่ตรวจรับกระป๋องเปล่าและสารเคมี

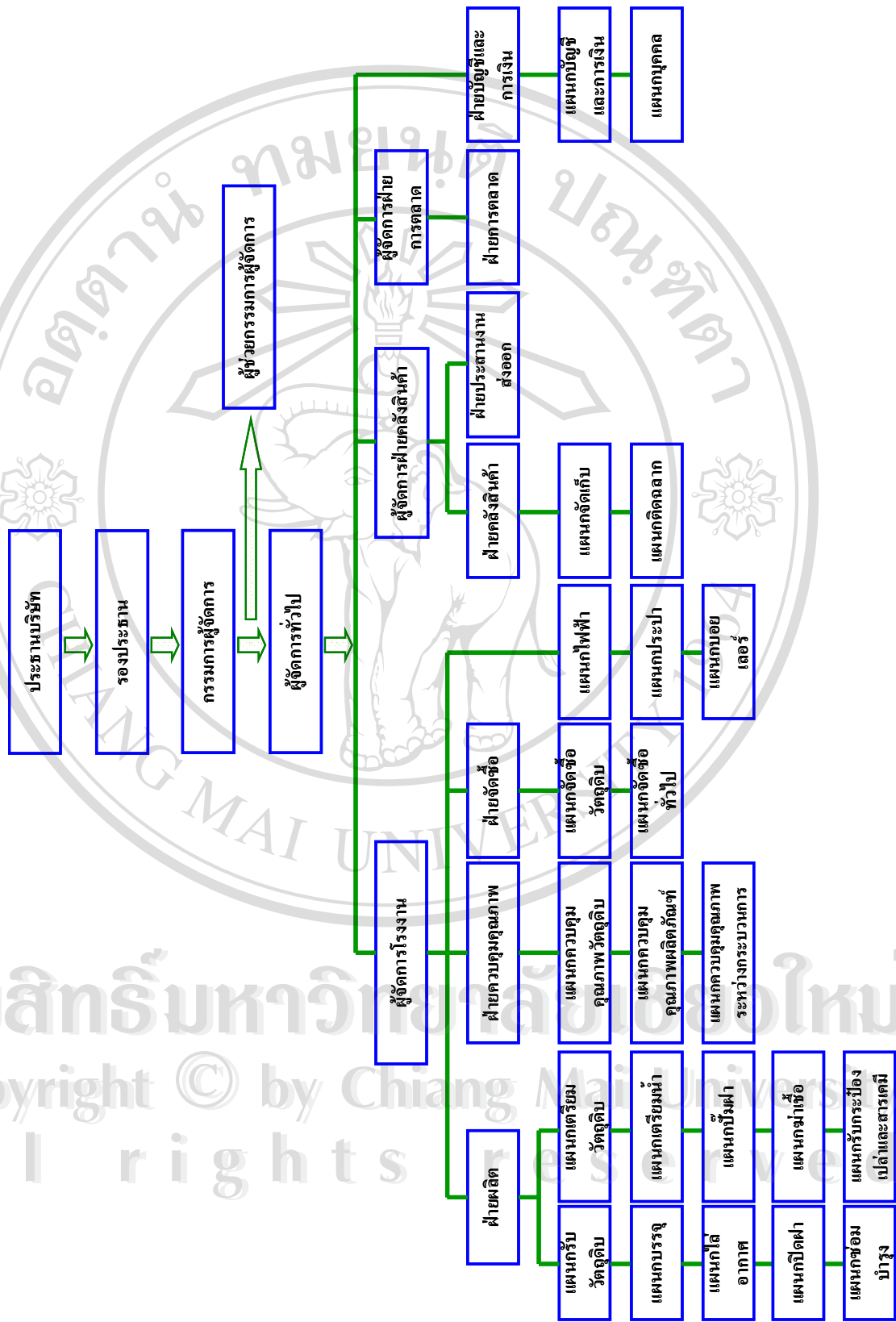
(2) ฝ่ายควบคุมคุณภาพ ประกอบด้วยแผนกย่อย 3 แผนก คือ

- แผนกควบคุมคุณภาพวัตถุดิบ ทำหน้าที่ตรวจสอบคุณภาพวัตถุดิบก่อนการนำไปผลิต
- แผนกควบคุมคุณภาพผลิตภัณฑ ทำหน้าที่ตรวจสอบคุณภาพสินค้าที่สุ่มมาจากคลังสินค้า
- แผนกควบคุมคุณภาพระหว่างกระบวนการ ทำหน้าที่ตรวจสอบคุณภาพโดยการสุ่มสินค้าระหว่างกระบวนการผลิต

(3) ฝ่ายจัดซื้อ ประกอบด้วยแผนกย่อย 2 แผนก คือ

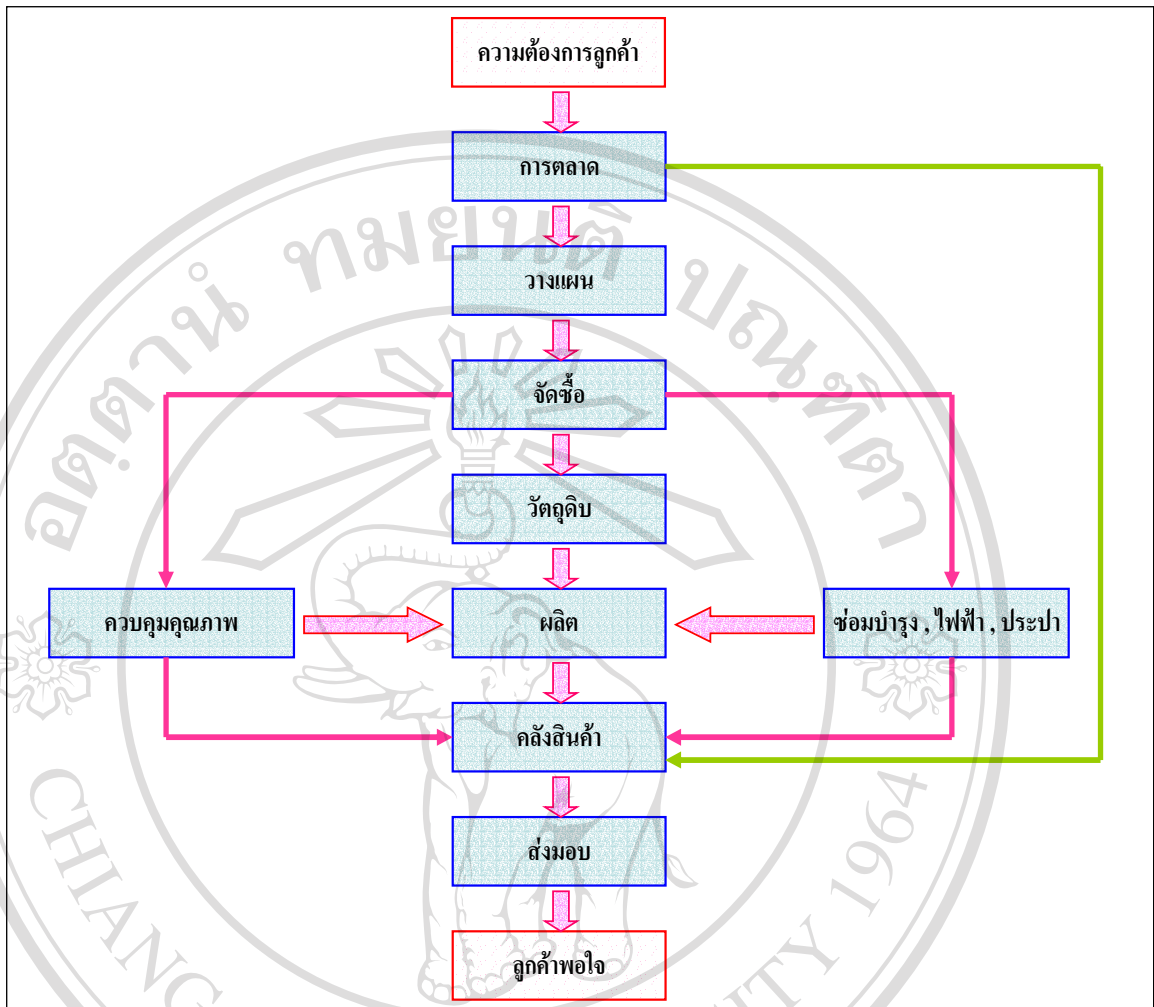
- แผนกจัดซื้อวัตถุดิบ ทำหน้าที่ในการจัดซื้อวัตถุดิบ

- แผนกจัดซื้อทั่วไป ทำหน้าที่ในการจัดซื้อกระป๋องเปล่า สารเคมีและอุปกรณ์ที่ใช้ในการซ่อมบำรุง
- (4) แผนกไฟฟ้า ทำหน้าที่ดูแล ซ่อมบำรุงและวางระบบไฟฟ้าในโรงงานให้อยู่ในสภาพที่พร้อมใช้งานอยู่เสมอ
- (5) แผนกประปา ทำหน้าที่ดูแล ซ่อมบำรุงและวางระบบประปา ผลิตและดูแลคุณภาพน้ำดื่ม น้ำใช้ และน้ำล้างภายในโรงงาน
- (6) แผนกบอยเลอร์ ทำหน้าที่ดูแลระบบการทำไอน้ำที่ใช้ในกระบวนการฆ่าเชื้อและต้มวัตถุดิบ
- (7) ฝ่ายคลังสินค้า ประกอบด้วยแผนกย่อย 2 แผนก คือ
 - แผนกจัดเก็บ ทำหน้าที่ดูแลสต็อกสินค้า
 - แผนกติดตาม ทำหน้าที่ติดตามสินค้าและบรรจุกล่องเพื่อเตรียมจัดส่ง
- (8) ฝ่ายประสานงานส่งออก ทำหน้าที่ประสานงานในการจัดส่งสินค้า
- (9) ฝ่ายการตลาด ทำหน้าที่หาลูกค้าและรับคำสั่งซื้อจากลูกค้า
- (10) ฝ่ายบัญชีและการเงิน ประกอบด้วยแผนกย่อย 2 แผนก คือ
 - แผนกบัญชีและการเงิน ทำหน้าที่บันทึกบัญชี จ่ายเงินและออกใบกำกับภาษี
 - แผนกบุคคล ทำหน้าที่จัดหา จัดจ้าง บรรจุพนักงานและคำนวณค่าจ้างและเงินเดือน



โครงสร้างการบริหารงานของบริษัท มหาวิทยาลัยเทคโนโลยีอาหาร จำกัด

ลิขสิทธิ์มหาวิทยาลัยเชียงใหม่
 Copyright © by Chiang Mai University
 All rights reserved



ภาพรวมกระบวนการทำงานของบริษัท มหาบูรพาผลิตภัณฑ์อาหาร จำกัด

ลิขสิทธิ์มหาวิทยาลัยเชียงใหม่
 Copyright © by Chiang Mai University
 All rights reserved

ภาคผนวก ข

ประเภทซอฟต์แวร์

การเลือกซอฟต์แวร์ที่จะนำมาใช้นั้นต้องคำนึงทั้งทางด้านต้นทุนและความถนัดของผู้ใช้และผู้พัฒนาระบบเทคโนโลยีสารสนเทศเป็นสำคัญ โดยซอฟต์แวร์สามารถแบ่งออกเป็นสองประเภทใหญ่ ได้แก่ ซอฟต์แวร์ลิขสิทธิ์ และซอฟต์แวร์เปิด(Open Source)

(1) ซอฟต์แวร์ลิขสิทธิ์ เป็นซอฟต์แวร์ที่มีการจดลิขสิทธิ์ การนำมาใช้จะต้องซื้อซอฟต์แวร์ที่มีลิขสิทธิ์ถูกต้องจากบริษัทผู้ผลิตซอฟต์แวร์เท่านั้น มิเช่นนั้นจะมีความผิดทางกฎหมาย ซึ่งมีราคาค่อนข้างแพง แต่ผู้ใช้และผู้พัฒนาระบบส่วนใหญ่จะคุ้นเคยกับซอฟต์แวร์ประเภทนี้ เนื่องจากเป็นซอฟต์แวร์ที่มีความนิยมและแพร่หลายมาเป็นเวลานาน เรียนรู้และใช้งานง่าย มีการจัดทำคู่มือการใช้งานให้ออกมาจำหน่ายมากมาย ผู้ใช้ไม่จำเป็นต้องมีความรู้เรื่องคอมพิวเตอร์มากนักก็สามารถใช้งานได้

- ซอฟต์แวร์ระบบปฏิบัติการสำหรับเครื่องแม่ข่าย ได้แก่ Microsoft Windows Small Business Server 2003 และ Microsoft Windows Small Business Server 2000 เป็นซอฟต์แวร์แพคเกจที่รวมเอาซอฟต์แวร์ระบบปฏิบัติการสำหรับเครื่องแม่ข่าย(Server) คือ Microsoft Windows Server 2003 และ Microsoft Windows Server 2000 ซอฟต์แวร์ที่ช่วยในการรักษาความปลอดภัยและเพิ่มประสิทธิภาพในการเชื่อมต่ออินเทอร์เน็ต ซอฟต์แวร์จัดการฐานข้อมูล ซอฟต์แวร์บริหารจัดการระบบรับและส่งแฟกซ์ขององค์กร และซอฟต์แวร์ที่ช่วยในการประสานงานในองค์กรเข้าด้วยกัน
- ซอฟต์แวร์ระบบปฏิบัติการสำหรับเครื่องลูกข่าย(Client) ได้แก่ Microsoft Windows XP Home/Professional , Microsoft Windows 2000
- ซอฟต์แวร์จัดการฐานข้อมูล ได้แก่ Microsoft SQL Server 2000 , Oracle
- ซอฟต์แวร์ที่ช่วยสนับสนุนการทำงานทั่วไป ได้แก่ Microsoft Office XP , Microsoft Office 2000
- ซอฟต์แวร์ที่ช่วยสนับสนุนการทำงานกลุ่ม (Groupware) ได้แก่ Microsoft Exchange Server 2000 , Lotus Notes

(2) ซอฟต์แวร์เปิด(Open Source) เป็นซอฟต์แวร์ที่เปิดเผยแพร่ซอร์สโค้ด สามารถนำไป ใช้ งาน ศึกษา แก้ไข และ เผยแพร่ได้อย่างเสรี

- ซอฟต์แวร์ระบบปฏิบัติการ ได้แก่ Linux
- ซอฟต์แวร์จัดการฐานข้อมูล ได้แก่ MySQL เป็นระบบจัดการฐานข้อมูลสำหรับองค์กรขนาดกลางที่มีจำนวนข้อมูลไม่มากนัก
- ซอฟต์แวร์ที่ช่วยสนับสนุนการทำงานทั่วไป ได้แก่ ออฟฟิศปลาตาว
- ซอฟต์แวร์ที่ใช้ในการพัฒนาเว็บไซต์ (Web Site) ได้แก่ JSP (Java Server Pages) เป็นเทคโนโลยีที่คิดค้นโดยบริษัท Sun Microsystems โดยพัฒนาบนพื้นฐานของภาษาจาวาเพื่อเพิ่มประสิทธิภาพให้หน้าเว็บเพจมีความยืดหยุ่นสูง , PHP (Professional Home Page) เป็นภาษาสคริปต์ที่มีความสามารถสูงและเป็นที่ยอมรับในการพัฒนาเว็บไซต์

ลิขสิทธิ์มหาวิทยาลัยเชียงใหม่
 Copyright © by Chiang Mai University
 All rights reserved

ประวัติผู้เขียน

ชื่อ – สกุล นางสาวจันทร์ราตรี ลิ้มลือชา

วัน เดือน ปีเกิด 19 มิถุนายน 2521

ที่อยู่ปัจจุบัน 185 หมู่ที่ 2 ถนนสายเอเชีย ตำบลท่าสายลวด อำเภอแม่สอด จังหวัดตาก

ประวัติการศึกษา ปีการศึกษา 2532 สำเร็จการศึกษาชั้นประถมศึกษาปีที่ 6 โรงเรียนภัทรวิทยา จังหวัดตาก

ปีการศึกษา 2535 สำเร็จการศึกษาชั้นมัธยมศึกษาปีที่ 3 โรงเรียนพระหฤทัย เชียงใหม่ จังหวัดเชียงใหม่

ปีการศึกษา 2538 สำเร็จการศึกษาชั้นมัธยมศึกษาปีที่ 6 โรงเรียนมงฟอร์ตวิทยาลัย จังหวัดเชียงใหม่

ปีการศึกษา 2543 สำเร็จการศึกษาปริญญาวิทยาศาสตรบัณฑิต สาขาวิชา วิทยาการคอมพิวเตอร์ มหาวิทยาลัยพายัพ จังหวัดเชียงใหม่

ประวัติการทำงาน ปี 2543 – 2546 Senior Software Developer บริษัท นอร์ธเทิร์นสตาร์ ซอฟต์แวร์ จำกัด

ลิขสิทธิ์มหาวิทยาลัยเชียงใหม่

Copyright © by Chiang Mai University
All rights reserved