

## บทที่ 4

### การออกแบบฐานข้อมูล

ขั้นตอนของการออกแบบฐานข้อมูล เป็นการออกแบบระบบที่ต่อเนื่องมาจากการวิเคราะห์และออกแบบระบบ โดยฐานข้อมูลที่ออกแบบจะจัดเก็บไว้ในฐานข้อมูลเดียว โดยจะจัดเก็บรายละเอียดต่างๆ ที่จำเป็นต้องใช้ในระบบฐานข้อมูลประกันสุขภาพถ้วนหน้า

#### 4.1 รายละเอียดฐานข้อมูล

การออกแบบฐานข้อมูลจากข้อมูลที่ได้รวบรวมมา สามารถนำมาสร้างเป็นแฟ้มข้อมูลต่างๆ ได้ ดังแสดงในตารางที่ 4.1 ดังนี้

ตาราง 4.1 แฟ้มข้อมูลทั้งหมดของระบบฐานข้อมูลประกันสุขภาพถ้วนหน้า

ลำดับ	ชื่อแฟ้มข้อมูล	ประเภทแฟ้มข้อมูล	รายละเอียด
1	address	Reference File	รหัสที่อยู่ของผู้ป่วย
2	billgrp	Reference File	รหัสกลุ่มบิลจาก SIS
3	billstd	Reference File	รหัสบิลมาตรฐาน
4	caseref	Reference File	ประเภทผู้ป่วย
5	chamaf	Transaction File	ค่าใช้จ่ายผู้ป่วยใน
6	chemo	Reference File	รายการยาเคมีบำบัด
7	chemoipd	Transaction File	รายการยาเคมีบำบัดของผู้ป่วยใน
8	chemoopd	Transaction File	รายการยาเคมีบำบัดของผู้ป่วยนอก
9	cm_insl	Reference File	รายละเอียดประเภทสิทธิ
10	cm_pop	Reference File	รายชื่อประชากรจังหวัดเชียงใหม่
11	department	Reference File	รายละเอียดแผนก
12	dischs	Reference File	สถานะการจำหน่ายของผู้ป่วย
13	discht	Reference File	ชนิดการจำหน่าย
14	doctor	Reference File	รายชื่อแพทย์ที่ทำการรักษาผู้ป่วย
15	extcause	Reference File	สาเหตุการเจ็บป่วย

ตาราง 4.1 เพิ่มข้อมูลทั้งหมดของระบบฐานข้อมูลประกันสุขภาพถ้วนหน้า (ต่อ)

ลำดับ	ชื่อเพิ่มข้อมูล	ประเภทเพิ่มข้อมูล	รายละเอียด
16	hoscode	Reference File	รายชื่อโรงพยาบาล
17	icd10	Reference File	รายละเอียดรหัสการวินิจฉัยโรค(ICD10)
18	icd9cm	Reference File	รายละเอียดการผ่าตัด(ICD9CM)
19	idxmasf	Transaction File	รายละเอียดการวินิจฉัยโรคผู้ป่วยใน
20	iopmasf	Transaction File	รายละเอียดการผ่าตัดผู้ป่วยใน
21	ipd_err	Reference File	รหัสของข้อผิดพลาด
22	ipdmasf	Transaction File	รายละเอียดผู้ป่วยใน
23	marriage	Reference File	สถานภาพสมรส
24	merge_amphur	Reference File	รหัสอำเภอจาก SIS
25	merge_changwat	Reference File	รหัสจังหวัดจาก SIS
26	merge_marriage	Reference File	รหัสสถานภาพสมรสจาก SIS
27	merge_nation	Reference File	รหัสสัญชาติจาก SIS
28	merge_occupation	Reference File	รหัสอาชีพ จาก SIS
29	merge_office	Reference File	รหัสหน่วยงาน จาก SIS
30	merge_payor	Reference File	รหัสผู้จ่ายเงินแทน จาก SIS
31	merge_sex	Reference File	รหัสเพศจาก SIS
32	merge_ward	Reference File	รหัสหอผู้ป่วยจาก SIS
33	nation	Reference File	รหัสเชื้อชาติ
34	occupa	Reference File	รหัสอาชีพ
35	odxmasf	Transaction File	รายละเอียดการวินิจฉัยโรคผู้ป่วยนอก
36	oopmasf	Transaction File	รายละเอียดการผ่าตัดผู้ป่วยนอก
37	opdcard	Reference File	สถานภาพของประวัติผู้ป่วย
38	opdmasf	Transaction File	รายละเอียดผู้ป่วยนอก
39	patmasf	Master File	รายละเอียดข้อมูลพื้นฐานผู้ป่วย
40	plancode	Reference File	รายละเอียดสิทธิของผู้ป่วย
41	prggroup	Reference File	รายละเอียดกลุ่มโปรแกรม

ตาราง 4.1 เพิ่มข้อมูลทั้งหมดของระบบฐานข้อมูลประกันสุขภาพถ้วนหน้า (ต่อ)

ลำดับ	ชื่อเพิ่มข้อมูล	ประเภทเพิ่มข้อมูล	รายละเอียด
42	primasf	Transaction File	รายละเอียดค่าใช้จ่ายผู้ป่วยนอก
43	program	Master File	รายละเอียดโปรแกรม
44	rwadj	Reference File	ตารางสำหรับปรับค่านำหนักสัมพัทธ์
45	title	Reference File	ค่านำหน้าชื่อ
46	userfile	Master File	รายชื่อผู้ใช้งานระบบ
47	usergroup	Master File	กลุ่มผู้ใช้งานระบบ
48	warddsc	Reference File	หอผู้ป่วย

#### 4.2 โครงสร้างฐานข้อมูล

โครงสร้างฐานข้อมูลของโปรแกรมต้นแบบ ถูกสร้างขึ้นและจัดเก็บในฐานข้อมูล MySQL ซึ่งประกอบด้วยตารางต่างๆ ดังนี้

- ชื่อเพิ่มข้อมูล: address  
คำอธิบาย : รหัสที่อยู่ของผู้ป่วย  
Primary Key : code

ตาราง 4.2 แสดงรายละเอียดเพิ่มข้อมูล address

ชื่อฟิลด์	ชนิด	ความยาว (ไบต์)	ความหมาย	ตัวอย่างข้อมูล
code	varchar	6	รหัสจังหวัด/อำเภอ/ตำบล	100106
name	varchar	50	ชื่อจังหวัด/อำเภอ/ตำบล	เสาชิงช้า
ctype	char	1	ประเภท 1-จังหวัด,2-อำเภอ,3-ตำบล	3

## 2) ชื่อเพิ่มข้อมูล: billgrp

คำอธิบาย : รหัสกลุ่มบิลจาก SIS

Primary Key : arcbg\_code

Foreign Key : stcode

ตาราง 4.3 แสดงรายละเอียดเพิ่มข้อมูล billgrp

ชื่อฟิลด์	ชนิด	ความยาว (ไบต์)	ความหมาย	ตัวอย่างข้อมูล
arcbg_code	char	20	รหัสกลุ่มบิลจาก SIS	24
arcbg_abbrev	char	80	ชื่อย่อกลุ่มบิลจาก SIS	ค่าตรวจทางรังสีวิทยา
arcbg_desc	char	80	รายละเอียดบิลจาก SIS	ค่าตรวจทางรังสีวิทยา
stcode	char	2	รหัสมาตรฐาน (link กับ stcode ใน table:bilstd)	04

## 3) ชื่อเพิ่มข้อมูล: billstd

คำอธิบาย : รหัสบิลมาตรฐาน

Primary Key : stcode

Foreign Key : name13 + codeopd + drgmx

ตาราง 4.4 แสดงรายละเอียดเพิ่มข้อมูล billstd

ชื่อฟิลด์	ชนิด	ความยาว (ไบต์)	ความหมาย	ตัวอย่างข้อมูล
stcode	char	2	รหัสบิลมาตรฐานของผู้ป่วยใน	01
stdesc	char	50	รายการบิลมาตรฐานของผู้ป่วยใน	ค่าชั้นสูตรโรค
code13	char	2	รหัสบิลมาตรฐานของผู้ป่วยนอก	00

ตาราง 4.4 แสดงรายละเอียดเพิ่มข้อมูล billstd (ต่อ)

ชื่อฟิลด์	ชนิด	ความยาว (ไบต์)	ความหมาย	ตัวอย่างข้อมูล
name13	char	30	รายการบิลมาตรฐานของ ผู้ป่วยนอก	ชั้นสูตรทางห้องปฏิบัติการ
codeopd	char	1	รหัสบิลค่าใช้จ่ายของผู้ ป่วยใน โปรแกรม DRGMX	3
drgmx	char	7	รายการบิลมาตรฐานของ ผู้ป่วยใน โปรแกรม DRGMX	Lab

- 4) ชื่อเพิ่มข้อมูล: caseref  
คำอธิบาย : ประเภทผู้ป่วย  
Primary Key : code

ตาราง 4.5 แสดงรายละเอียดเพิ่มข้อมูล caseref

ชื่อฟิลด์	ชนิด	ความยาว (ไบต์)	ความหมาย	ตัวอย่างข้อมูล
code	Tinyint	2	รหัสประเภทผู้ป่วย	1
case_desc	Char	25	รายการประเภทผู้ป่วย	ฉุกเฉิน/อุบัติเหตุ

หมายเหตุ : ข้อมูลของรายการทั้งหมด คือ

**code**      **case\_desc**

- 1      ฉุกเฉิน/อุบัติเหตุ
- 2      ส่งต่อ/แพทย์นัด
- 3      ค่าใช้จ่ายสูง

5) ชื่อเพิ่มข้อมูล: chamasf

คำอธิบาย : ค่าใช้จ่ายของผู้ป่วยใน

Primary Key : hn+an+date+ chrgitem

Foreign Key : arcbg\_code

ตาราง 4.6 แสดงรายละเอียดเพิ่มข้อมูล chamasf

ชื่อฟิลด์	ชนิด	ความยาว (ไบต์)	ความหมาย	ตัวอย่างข้อมูล
hn	varchar	9	เลขที่โรงพยาบาล	2571858
an	varchar	9	เลขที่นอนโรงพยาบาล	A-0175817
date	date	3	วันที่นอนโรงพยาบาล	20/3/2003
chrgitem	char	2	รหัสบิลมาตรฐาน	01
amount	double	8	จำนวนเงินทั้งหมด	700
arcbg_code	varchar	20	รหัสบิลจาก SIS	16
amount1	double	8	จำนวนเงินเรียกเก็บ	700

6) ชื่อเพิ่มข้อมูล:chemo

คำอธิบาย : รายการยาเคมีบำบัด

Primary Key : arcim\_code

ตาราง 4.7 แสดงรายละเอียดเพิ่มข้อมูล chemo

ชื่อฟิลด์	ชนิด	ความยาว (ไบต์)	ความหมาย	ตัวอย่างข้อมูล
arcim_code	varchar	15	รหัสยาเคมีบำบัด	RXCAMI01
arcim_desc	Varchar	80	รายการยาเคมีบำบัด	CAMPTO INJ. 40 mg. (NS)

## 7) ชื่อเพิ่มข้อมูล:chemoipd

คำอธิบาย : รายการยาเคมีบำบัดผู้ป่วยใน

Primary Key : date+an+arcim\_code

Foreign Key : arcim\_code

ตาราง 4.8 แสดงรายละเอียดเพิ่มข้อมูล chemoipd

ชื่อฟิลด์	ชนิด	ความยาว (ไบต์)	ความหมาย	ตัวอย่างข้อมูล
date	date	3	วันที่รับการรักษา	1/2/2004
an	varchar	15	เลขที่นอนโรงพยาบาล	A-0264763
arcim_code	varchar	15	รหัสยาเคมีบำบัด	RXMEGT01
qty	double	8	จำนวนทั้งหมด	30
qty1	double	8	จำนวนเรียกเก็บ	0
amount	double	8	จำนวนเงินทั้งหมด	3405
amount1	double	8	จำนวนเงินเรียกเก็บ	0
unitcode	varchar	20	หน่วยนับ	เม็ด

## 8) ชื่อเพิ่มข้อมูล:chemoopd

คำอธิบาย : รายการยาเคมีบำบัดผู้ป่วยนอก

Primary Key : date+vn+arcim\_code

Foreign Key : arcim\_code

ตาราง 4.9 แสดงรายละเอียดเพิ่มข้อมูล chemoopd

ชื่อฟิลด์	ชนิด	ความยาว (ไบต์)	ความหมาย	ตัวอย่างข้อมูล
date	date	3	วันที่รับการรักษา	4/2/2003
hn	varchar	9	เลขที่โรงพยาบาล	2485270
vn	varchar	15	เลขที่นอนโรงพยาบาล	V-5959231

ตาราง 4.9 แสดงรายละเอียดเพิ่มข้อมูล chemoopd (ต่อ)

ชื่อฟิลด์	ชนิด	ความยาว (ไบต์)	ความหมาย	ตัวอย่างข้อมูล
arcim_code	varchar	15	รหัสยาเคมีบำบัด	RXEMTT01
qty	double	8	จำนวนหน่วยนับทั้งหมด	36
qty1	double	8	จำนวนหน่วยนับเรียกเก็บ	36
amount	double	8	จำนวนเงินทั้งหมด	216
amount1	double	8	จำนวนเงินเรียกเก็บ	216
unitcode	varchar	20	หน่วยนับ	เม็ด

9) ชื่อเพิ่มข้อมูล:cm\_insl

คำอธิบาย :รายละเอียดประเภทสิทธิ

Primary Key : ctype

ตาราง 4.10 แสดงรายละเอียดเพิ่มข้อมูล cm\_insl

ชื่อฟิลด์	ชนิด	ความยาว (ไบต์)	ความหมาย	ตัวอย่างข้อมูล
ctype	varchar	5	รหัสประเภทสิทธิ (link กับ ctype ใน Table:cmpop)	Hlt
type_c	varchar	20	รายการประเภทสิทธิ	บัตรสุขภาพ
insl	char	2	รหัสประเภทสิทธิมาตรฐาน	AI



10) ชื่อเพิ่มข้อมูล:cm\_pop

คำอธิบาย :รายชื่อประชากรจังหวัดเชียงใหม่

Primary Key :cid

ตาราง 4.11 แสดงรายละเอียดเพิ่มข้อมูล cm\_pop

ชื่อฟิลด์	ชนิด	ความยาว (ไบต์)	ความหมาย	ตัวอย่างข้อมูล
cid	char	13	เลขที่บัตรประชาชน	1100200011089
title	char	3	รหัสค่านำหน้าชื่อ	004
fname	char	30	ชื่อ	ปิยะณัฐ
lname	char	30	นามสกุล	ชัยรักษ์
sex	char	1	เพศ 1-ชาย,2-หญิง	2
birthdate	date	19	วัน เดือน ปี เกิด	7/2/1984
address	char	10	ที่อยู่	115/60
moo	char	3	หมู่	04
tambon	char	6	รหัสตำบล	501910
amphur	char	6	รหัสอำเภอ	501900
province	char	6	รหัสจังหวัด	50000
ctype	char	10	ประเภทสิทธิ	UC
hospsmain	char	5	สถานพยาบาลหลัก	11135
hospsub	char	5	สถานพยาบาลรอง	06022
cardid	char	15	เลขที่บัตรประกัน	ท02569920
datein	datetime	8	วันเริ่ม	1/10/2001
dateexp	datetime	8	วันหมดอายุ	30/9/2003

11) ชื่อเพิ่มข้อมูล:department

คำอธิบาย :รายละเอียดแผนกที่ทำการรักษาผู้ป่วย

Primary Key : dept

ตาราง 4.12 แสดงรายละเอียดเพิ่มข้อมูล department

ชื่อฟิลด์	ชนิด	ความยาว (ไบต์)	ความหมาย	ตัวอย่างข้อมูล
dept	char	2	รหัสแผนก	01
name	char	20	รายการแผนก	อายุรกรรม

12) ชื่อเพิ่มข้อมูล:dischs

คำอธิบาย:สถานะการจำหน่ายของผู้ป่วย

Primary Key: discon\_code

Foreign Code: code\_std

ตาราง 4.13 แสดงรายละเอียดเพิ่มข้อมูล dischs

ชื่อฟิลด์	ชนิด	ความยาว (ไบต์)	ความหมาย	ตัวอย่างข้อมูล
discon_code	char	4	รหัสสถานะการจำหน่าย ของผู้ป่วยจาก SIS	1
discon_desc	char	30	รายการสถานะการจำหน่าย ของผู้ป่วยจาก SIS	Complete Recovery
code_std	char	1	รหัสสถานะการจำหน่าย มาตรฐาน	1

หมายเหตุ : ข้อมูลของรายการทั้งหมดในแฟ้มข้อมูล dischs คือ

discon_code	discon_desc	code_std
1	Complete Recovery	1
10	No Show (ผู้ป่วยไม่รอดตรวจ)	0
2	Improved	2
3	Not Improved	3
4	Normal Delivery	4
5	Un-delivery	5
6	Normal child D/C with Mother	6
7	Normal child D/C Separately	7
8	Dead Stillbirth	8
9	Dead	9

13) ชื่อแฟ้มข้อมูล:discht

คำอธิบาย: ชนิดการจำหน่ายของผู้ป่วย

Primary Key: ctdsp\_code

Foreign Key: code\_std

ตาราง 4.14 แสดงรายละเอียดแฟ้มข้อมูล discht

ชื่อฟิลด์	ชนิด	ความยาว (ไบต์)	ความหมาย	ตัวอย่างข้อมูล
ctdsp_code	char	2	รหัสประเภทการจำหน่าย	1
ctdsp_desc	char	40	รายการประเภทการจำหน่าย	With Approval
code_std	char	1	รหัสมาตรฐาน	1

หมายเหตุ : ข้อมูลของรายการทั้งหมดในแฟ้มข้อมูล discht คือ

ctdsp_code	ctdsp_des	code_std
1	With Approval	1
2	Against Advice	2
3	By Escape	3
4	By Transfer	4
5	Other (Specify)	5
6	Dead Autopsy	8
7	Dead Non autopsy	9

- 14) ชื่อแฟ้มข้อมูล:doctor  
คำอธิบาย :รายชื่อแพทย์ที่ทำการรักษาผู้ป่วย  
Primary Key: drid

ตาราง 4.15 แสดงรายละเอียดแฟ้มข้อมูล doctor

ชื่อฟิลด์	ชนิด	ความยาว (ไบต์)	ความหมาย	ตัวอย่างข้อมูล
drid	char	6	เลขที่ใบประกอบโรคศิลป์	13582
drnam	char	30	ชื่อแพทย์	ธีรพล พิทักษ์กิจจรณกร น.พ

- 15) ชื่อแฟ้มข้อมูล:extcause  
คำอธิบาย: สาเหตุการเจ็บป่วย

Primary Key: ptcase

ตาราง 4.16 แสดงรายละเอียดแฟ้มข้อมูล extcause

ชื่อฟิลด์	ชนิด	ความยาว (ไบต์)	ความหมาย	ตัวอย่างข้อมูล
ptcase	tinyint	1	รหัสประเภทการเจ็บป่วย	2
pt_desc	char	30	รายการประเภทการเจ็บป่วย	อุบัติเหตุจากรถ

หมายเหตุ : ข้อมูลของรายการทั้งหมดในเพิ่มข้อมูล extcause คือ

ptcase pt\_desc

- 1 การเจ็บป่วย
- 2 อุบัติเหตุจราจร
- 3 ป่วย/อุบัติเหตุจากการทำงาน
- 4 อุบัติเหตุต่าง ๆ
- 5 การตั้งครุภัณฑ์และการคลอด
- 6 อุบัติภัย

16) ชื่อเพิ่มข้อมูล: hocode

คำอธิบาย: รายชื่อโรงพยาบาล

Primary Key: hocode

ตาราง 4.17 แสดงรายละเอียดเพิ่มข้อมูล hocode

ชื่อฟิลด์	ชนิด	ความยาว (ไบต์)	ความหมาย	ตัวอย่างข้อมูล
hocode	varchar	5	รหัสโรงพยาบาล	10660
hname	varchar	60	ชื่อโรงพยาบาล	พระนครศรีอยุธยา,รพศ.
off_name2	varchar	30	ชนิดโรงพยาบาล	รพศ.
minis	char	2	ตตจ	11
dep	char	2	แผนก	07
off_type	char	2	ประเภทโรงพยาบาล	11
bed	varchar	4	ขนาดเตียง	0010
changwat	char	2	จังหวัด	10
ampur	char	2	อำเภอ	18
tambon	char	2	ตำบล	01
moo	char	2	หมู่	01
krate	double	8	ค่าคงที่ K	16000

17) ชื่อเพิ่มข้อมูล: icd10

คำอธิบาย : รายละเอียดการวินิจฉัยโรคของแพทย์

Primary Key : icdcode

ตาราง 4.18 แสดงรายละเอียดเพิ่มข้อมูล icd10

ชื่อฟิลด์	ชนิด	ความยาว (ไบต์)	ความหมาย	ตัวอย่างข้อมูล
code	varchar	6	รหัสวินิจฉัยโรคไม่มีจุดทศนิยม	A014
cdesc	varchar	84	รายการการวินิจฉัยโรค	Paratyphoid fever, unspecified
icdcode	varchar	7	รหัสวินิจฉัยโรคมีจุดทศนิยม	A01.4

18) ชื่อเพิ่มข้อมูล: icd9cm

คำอธิบาย : รายละเอียดการผ่าตัดหรือหัตถการ

Primary Key: icdcode

ตาราง 4.19 แสดงรายละเอียดเพิ่มข้อมูล icd9cm

ชื่อฟิลด์	ชนิด	ความยาว (ไบต์)	ความหมาย	ตัวอย่างข้อมูล
code	varchar	4	รหัสหัตถการไม่มีจุดทศนิยม	0114
cdesc	varchar	86	รายการหัตถการ	Other biopsy of brain
icdcode	varchar	7	รหัสหัตถการมีจุดทศนิยม	011.4

19) ชื่อเพิ่มข้อมูล: idxmasf

คำอธิบาย :ข้อมูลรายละเอียด การวินิจฉัยโรคผู้ป่วยใน

Primary Key : an+diag

ตาราง 4.20 แสดงรายละเอียดเพิ่มข้อมูล idxmasf

ชื่อฟิลด์	ชนิด	ความยาว (ไบต์)	ความหมาย	ตัวอย่างข้อมูล
an	char	9	เลขที่นอนโรงพยาบาล	A-0222881
diag	char	7	รหัสการวินิจฉัยโรค	C11.1
dxtyp	char	1	ประเภทของการวินิจฉัยโรค	1
drdx	char	6	รหัสแพทย์ผู้วินิจฉัยโรค	4085

20) ชื่อเพิ่มข้อมูล: iopmasf

คำอธิบาย : รายละเอียดการผ่าตัดผู้ป่วยใน

Primary Key : an+oper

ตาราง 4.21 แสดงรายละเอียดเพิ่มข้อมูล iopmasf

ชื่อฟิลด์	ชนิด	ความยาว (ไบต์)	ความหมาย	ตัวอย่างข้อมูล
an	char	9	เลขที่นอนโรงพยาบาล	A-0215384
oper	char	7	รหัสการผ่าตัด	34.91
optype	char	1	ประเภทการผ่าตัด	1
opdr	char	6	รหัสแพทย์ที่ทำการผ่าตัด	1423
datein	date	19	วันที่เริ่มผ่าตัด	01/02/2003
timein	char	4	เวลาที่เริ่มผ่าตัด	13:20
dateout	date	19	วันที่สิ้นสุดการผ่าตัด	01/02/2003
timeout	char	4	เวลาที่สิ้นสุดการผ่าตัด	15:30

21) ชื่อเพิ่มข้อมูล: ipd\_err

คำอธิบาย: รายละเอียดข้อผิดพลาด

Primary Key: err\_item

ตาราง 4.22 แสดงรายละเอียดเพิ่มข้อมูล ipd\_err

ชื่อฟิลด์	ชนิด	ความยาว (ไบต์)	ความหมาย	ตัวอย่างข้อมูล
err_item	char	1	รหัสข้อผิดพลาด	B
err_mean	char	60	รายการข้อผิดพลาด	เลขบัตรประชาชน ไม่ครบ 13 หลัก

22) ชื่อเพิ่มข้อมูล: ipdmasf

คำอธิบาย: รายละเอียดผู้ป่วยใน

Primary Key: an

Foreign Key: hospmain+hn

ตาราง 4.23 แสดงรายละเอียดเพิ่มข้อมูล ipdmasf

ชื่อฟิลด์	ชนิด	ความยาว (ไบต์)	ความหมาย	ตัวอย่างข้อมูล
hospmain	varchar	5	รหัสสถานพยาบาลหลัก	11131
hcode	varchar	5	รหัสโรงพยาบาลที่รักษา	13780
cid	varchar	25	เลขที่บัตรทอง	ท43457125
datein	date	3	วันที่ออกบัตร	25/12/2002
dateexp	date	3	วันที่บัตรหมดอายุ	14/11/2014
pttyp	char	2	ประเภทสิทธิ	AA
refer_in	varchar	5	รหัสโรงพยาบาลที่ส่งตัวมา	10713



ตาราง 4.23 แสดงรายละเอียดเพิ่มเติมข้อมูล ipdmasf (ต่อ)

ชื่อฟิลด์	ชนิด	ความยาว (ไบต์)	ความหมาย	ตัวอย่างข้อมูล
age	char	3	อายุ	18
hn	varchar	9	เลขที่โรงพยาบาล	2625127
an	varchar	9	เลขที่นอนโรงพยาบาล	A-0209135
los	smallint	2	จำนวนวันนอนโรงพยาบาล	124
dateadm	date	3	วันที่นอนโรงพยาบาล	26/11/2002
datedsc	date	3	วันที่จำหน่าย	30/3/2003
warddsc	varchar	5	รหัสหอผู้ป่วยจาก SIS	105
drdx	varchar	6	รหัสแพทย์	0000
dischs	char	1	สถานะการจำหน่าย	1
discht	char	1	ประเภทการจำหน่าย	1
refer_out	varchar	5	รหัสโรงพยาบาลที่ส่งตัวไป	10780
total	double	8	จำนวนเงินทั้งหมด	201863
transf_no	varchar	20	เลขที่ใบส่งตัวไป	10/45
refinno	varchar	20	เลขที่ใบส่งตัวมา	481/46
drg	char	3	รหัสกลุ่มวินิจฉัยโรคร่วม	483
rw	decimal	7	น้ำหนักสัมพัทธ์	12.7397
adjrw	decimal	7	น้ำหนักสัมพัทธ์ที่ปรับแล้ว	35.2593
ot	decimal	6	จำนวนวันนอนสูงสุดมาตรฐาน	99
wtlos	decimal	6	จำนวนวันนอนเฉลี่ย	27.54
result	char	1	ผลการประมวลผล	1
warn	smallint	2	รหัสการเตือนของการประมวลผล	0
mdc	char	2	รหัสส่วนต่าง ๆ ของร่างกาย	15
err	smallint	2	รหัสของข้อผิดพลาด	0
paid	double	8	จำนวนเงินที่ชำระแล้ว	12342.50
krate	decimal	10	ค่าคงที่ K	1000
timeadm	varchar	4	เวลาที่นอนโรงพยาบาล	0547

ตาราง 4.23 แสดงรายละเอียดเพิ่มข้อมูล ipdmasf (ต่อ)

ชื่อฟิลด์	ชนิด	ความยาว (ไบต์)	ความหมาย	ตัวอย่างข้อมูล
timedsc	varchar	4	เวลาที่จำหน่าย	1840
hlos	int	4	จำนวนชั่วโมงนอน	2604
noroom	smallint	2	จำนวนวันที่ใช้ห้อง	0
noicu	smallint	2	จำนวนวันนอนในห้องผู้ป่วยหนัก	0
morpho1	varchar	10	รหัส ICD-10 : Morphology 1	80703
morpho2	varchar	10	รหัส ICD-10 : Morphology 2	91611
ddate	date	3	วันที่เก็บเพิ่มประวัติผู้ป่วยได้	24/3/2003
dept	char	2	แผนกผู้ป่วย	02
post	char	1	N-ยังไม่ได้ตรวจสอบ,V-ตรวจสอบแล้ว	N
discount	double	8	จำนวนเงินส่วนลด	0
balance	double	8	จำนวนเงินคงเหลือ	376750.25
totpatshare	double	8	จำนวนเงินผู้ป่วยจ่ายเอง	31255
totpayor	double	8	จำนวนเงินผู้อื่นจ่ายแทน	701480
inst_code	varchar	5	รหัสสิทธิ จาก SIS	PY07
ptcase	tinyint	2	ประเภทผู้ป่วย	1
paycode	tinyint	2	รหัสเบิกค่าใช้จ่าย (Link กับ Table:caseref)	0
totinspay	double	8	จำนวนเงินบริษัทประกันภัยจ่าย(พรบ)	455769.25
plancode	varchar	5	รหัสสิทธิของผู้ป่วย (Link กับ auxid_code ใน Table:plancode)	PN98
total1	double	8	จำนวนเงินที่เรียกเก็บจากระบบ SIS	200

23) ชื่อเพิ่มข้อมูล:: marriage

คำอธิบาย : รหัสสถานภาพสมรส

Primary Key : code

ตาราง 4.24 แสดงรายละเอียดเพิ่มข้อมูล marriage

ชื่อฟิลด์	ชนิด	ความยาว (ไบต์)	ความหมาย	ตัวอย่างข้อมูล
code	char	2	รหัสสถานภาพสมรส	1
description	char	50	รายการสถานภาพสมรส	โสด

หมายเหตุ : ข้อมูลของรายการทั้งหมด คือ

code	description
1	โสด
2	คู่
3	แยกกันอยู่ (ร้าง)
4	หย่า
5	หม้าย
6	สมณะ

24) ชื่อเพิ่มข้อมูล:merge\_amphur

คำอธิบาย : รหัสอำเภอจาก SIS

Primary Key: ctcit\_code

Foreign Key : code\_std

ตาราง 4.25 แสดงรายละเอียดเพิ่มข้อมูล merge\_amphur

ชื่อฟิลด์	ชนิด	ความยาว (ไบต์)	ความหมาย	ตัวอย่างข้อมูล
ctcit_rowid	double	8	เลขที่ระเบียบ	25
ctcit_code	char	6	รหัสอำเภอ	บางขุน

ตาราง 4.25 แสดงรายละเอียดเพิ่มข้อมูล merge\_amphur (ต่อ)

ชื่อฟิลด์	ชนิด	ความยาว (ไบต์)	ความหมาย	ตัวอย่างข้อมูล
ctcit_desc	char	20	รายการอำเภอ	บางขุนเทียน
code_std	char	4	รหัสอำเภอมาตรฐาน	1021

25) ชื่อเพิ่มข้อมูล:merge\_changwat

คำอธิบาย :รหัสจังหวัดจาก SIS

Primary Key : prov\_code

Forigen Key : code\_std

ตาราง 4.26 แสดงรายละเอียดเพิ่มข้อมูล merge\_changwat

ชื่อฟิลด์	ชนิด	ความยาว (ไบต์)	ความหมาย	ตัวอย่างข้อมูล
prov_rowId	double	8	เลขที่ระเบียบ	2
prov_code	char	5	รหัสจังหวัด	กรุง
prov_desc	char	30	รายการจังหวัด	กรุงเทพมหานคร
code_std	char	2	รหัสจังหวัดมาตรฐาน	10

26) ชื่อเพิ่มข้อมูล:merge\_marriage

คำอธิบาย:รหัสสถานภาพสมรสจาก SIS

Primary Code: ctmar\_code

Foreign Key : code\_std

ตาราง 4.27 แสดงรายละเอียดเพิ่มข้อมูล merge\_marriage

ชื่อฟิลด์	ชนิด	ความยาว (ไบต์)	ความหมาย	ตัวอย่างข้อมูล
ctmar_code	char	1	รหัสสถานภาพสมรส	2
ctmar_desc	char	40	รายการสถานภาพสมรส	โสด
code_std	char	1	รหัสสถานภาพสมรสมาตรฐาน	1

หมายเหตุ : ข้อมูลของรายการทั้งหมด คือ

ctmar_code	ctmar_desc	code_std
1	คู่	2
2	โสด	1
3	หม้าย	5
4	หย่า	4
9	ไม่ทราบ	6

27) ชื่อเพิ่มข้อมูล:merge\_nation

คำอธิบาย: รหัสสัญชาติจากระบบ SIS

Primary Key : ctnat\_code

Foreign Key : code\_std

ตาราง 4.28 แสดงรายละเอียดเพิ่มข้อมูล merge\_nation

ชื่อฟิลด์	ชนิด	ความยาว (ไบต์)	ความหมาย	ตัวอย่างข้อมูล
ctnat_code	char	4	รหัสสัญชาติ	1
ctnat_desc	char	40	รายการสัญชาติ	ไทย
code_std	char	2	รหัสสัญชาติมาตรฐาน	99

หมายเหตุ : ข้อมูลของรายการทั้งหมดของเพิ่มข้อมูล merge\_nation คือ

ctnat_code	ctnat_desc	code_std
1	ไทย	99
2	จีน	44
3	อินเดีย	45
4	ไม่ทราบ	00
5	ชนกลุ่มน้อย (มีบัตร)	86
6	ชนกลุ่มน้อย (ไม่มีบัตร)	98

28) ชื่อเพิ่มข้อมูล:merge\_occupation

คำอธิบาย: รหัสอาชีพ จาก SIS

Primary Key : ctocc\_code

Foreign Key : ctocc\_std

ตาราง 4.29 แสดงรายละเอียดเพิ่มข้อมูล merge\_occupation

ชื่อฟิลด์	ชนิด	ความยาว (ไบต์)	ความหมาย	ตัวอย่างข้อมูล
ctocc_code	char	5	รหัสอาชีพ	02
ctocc_desc	char	60	รายการอาชีพ	ชาวไร่
ctocc_std	char	3	รหัสอาชีพมาตรฐาน	505

29) ชื่อเพิ่มข้อมูล:merge\_office

คำอธิบาย : รหัสหน่วยงาน จาก SIS

Primary Key : insas\_code

Foreign Key : code\_std

ตาราง 4.30 แสดงรายละเอียดเพิ่มเติมข้อมูล merge\_office

ชื่อฟิลด์	ชนิด	ความยาว (ไบต์)	ความหมาย	ตัวอย่างข้อมูล
insas_rowid	double	8	เลขที่ระเบียบหน่วยงาน	9047
insas_code	char	8	รหัสหน่วยงาน	B02
insas_desc	char	50	รายการหน่วยงาน	สสจ.เชียงราย
inst_code	char	50	รหัสสิทธิผู้ป่วย	PY09
code_std	char	5	รหัสหน่วยงานมาตรฐาน	00044

30) ชื่อเพิ่มข้อมูล:merge\_payor  
คำอธิบาย :รหัสผู้จ่ายเงินแทน จาก SIS

Primary Key:inst\_code

Foreign Key : code\_std

ตาราง 4.31 แสดงรายละเอียดเพิ่มเติมข้อมูล merge\_payor

ชื่อฟิลด์	ชนิด	ความยาว (ไบต์)	ความหมาย	ตัวอย่างข้อมูล
inst_code	char	8	รหัสผู้จ่ายเงินแทน	PA03
inst_desc	char	80	รายการผู้จ่ายเงินแทน	เงินบริจาคสังคมสำหรับผู้ป่วยรายได้น้อย
code_std	char	2	รหัสผู้จ่ายเงินแทน มาตรฐาน	A2

- 31) ชื่อเพิ่มข้อมูล:merge\_sex  
 คำอธิบาย :รหัสเพศจาก SIS  
 Primary Key :ctsex\_code  
 Foreign Key : code\_std

ตาราง 4.32 แสดงรายละเอียดเพิ่มข้อมูล merge\_sex

ชื่อฟิลด์	ชนิด	ความยาว (ไบต์)	ความหมาย	ตัวอย่างข้อมูล
ctsex_code	char	1	รหัสเพศ	F
ctsex_desc	char	40	รายการเพศ	ญ
code_std	char	1	รหัสเพศมาตรฐาน	2

หมายเหตุ : ข้อมูลของรายการทั้งหมดในเพิ่มข้อมูล merge\_sex คือ

ctsex_code	ctsex_desc	code_std
F	ญ	2
M	ช	1
U	ม	9

- 32) ชื่อเพิ่มข้อมูล:merge\_ward  
 คำอธิบาย :รหัสหอผู้ป่วยจาก SIS  
 Primary Key : ctloc\_code  
 Foreign Key : code\_std

ตาราง 4.33 แสดงรายละเอียดเพิ่มข้อมูล merge\_ward

ชื่อฟิลด์	ชนิด	ความยาว (ไบต์)	ความหมาย	ตัวอย่างข้อมูล
ctloc_code	varchar	10	รหัสรหัสหอผู้ป่วย	ALET
ctloc_desc	varchar	80	ชื่อหอผู้ป่วย	ENT คลินิกภูมิแพ้(เบอร์6)
ctloc_type	varchar	26	ประเภทหอผู้ป่วย	Execute
code_std	varchar	50	รหัสหอผู้ป่วยมาตรฐาน	06



- 33) ชื่อเพิ่มข้อมูล:nation  
 คำอธิบาย :รหัสเชื้อชาติ  
 Primary Key : code  
 Foreign Key : code\_std

ตาราง 4.34 แสดงรายละเอียดเพิ่มข้อมูล nation

ชื่อฟิลด์	ชนิด	ความยาว (ไบต์)	ความหมาย	ตัวอย่างข้อมูล
code	char	2	รหัสเชื้อชาติ	01
name	varchar	30	รายการเชื้อชาติ	อังกฤษ

- 34) ชื่อเพิ่มข้อมูล:occupa  
 คำอธิบาย : รหัสอาชีพ  
 Primary Key: occupa

ตาราง 4.35 แสดงรายละเอียดเพิ่มข้อมูล occupa

ชื่อฟิลด์	ชนิด	ความยาว (ไบต์)	ความหมาย	ตัวอย่างข้อมูล
occupa	char	3	รหัสอาชีพ	101
name	varchar	50	ชื่ออาชีพ	สถาปนิก

35) ชื่อเพิ่มข้อมูล: odxmasf

คำอธิบาย : รายละเอียดการวินิจฉัยโรคผู้ป่วยนอก

Primary Key : hn,diag

ตาราง 4.36 แสดงรายละเอียดเพิ่มข้อมูล odxmasf

ชื่อฟิลด์	ชนิด	ความยาว (ไบต์)	ความหมาย	ตัวอย่างข้อมูล
hn	varchar	9	เลขที่โรงพยาบาล	2647897
diag	varchar	7	รหัสการวินิจฉัยโรค	Z99.9.9
dxtype	char	1	ประเภทโรค	1
drdx	varchar	6	รหัสแพทย์ผู้รักษา	20475
vn	varchar	15	เลขที่การรับบริการ	EM-0303427

36) ชื่อเพิ่มข้อมูล: oopmasf

คำอธิบาย : รายละเอียดการผ่าตัดผู้ป่วยนอก

Primary Key : hn, dateopd

ตาราง 4.37 แสดงรายละเอียดเพิ่มข้อมูล oopmasf

ชื่อฟิลด์	ชนิด	ความยาว (ไบต์)	ความหมาย	ตัวอย่างข้อมูล
hn	varchar	9	เลขที่โรงพยาบาล	2632432
dateopd	date	3	วันที่มาตรวจ	5/4/2003
clinic	varchar	4	แผนกที่ตรวจ	012
oper	varchar	7	รหัสการผ่าตัด ( icd9cm)	11856
opdr	varchar	6	รหัสแพทย์ผู้ผ่าตัด	2475
vn	varchar	15	เลขที่การรับบริการ	EM-0306534

37) ชื่อเพิ่มข้อมูล: opdcard

คำอธิบาย : สถานภาพของเพิ่มประวัติผู้ป่วย

Primary Key : code

ตาราง 4.38 แสดงรายละเอียดเพิ่มข้อมูล opdcard

ชื่อฟิลด์	ชนิด	ความยาว (ไบต์)	ความหมาย	ตัวอย่างข้อมูล
code	char	1	รหัสสถานภาพเพิ่มประวัติผู้ป่วย	1
name	char	30	รายการสถานภาพเพิ่มประวัติผู้ป่วย	เก็บได้

38) ชื่อเพิ่มข้อมูล: opdmasf

คำอธิบาย : รายละเอียดผู้ป่วยนอก

Primary Key :hn,vn

ตาราง 4.39 แสดงรายละเอียดเพิ่มข้อมูล opdmasf

ชื่อฟิลด์	ชนิด	ความยาว (ไบต์)	ความหมาย	ตัวอย่างข้อมูล
hn	varchar	9	เลขที่โรงพยาบาล	1194619
clinic	varchar	5	แผนกที่ตรวจ	Orth
dateopd	date	3	วันที่มาตรวจ	5/2/2004
vn	varchar	15	เลขที่การรับบริการ	V-6871451
inssl	char	2	ประเภทสิทธิ	A2
subtype	char	2	ประเภทกลุ่มสิทธิ	U
cid	varchar	16	เลขที่บัตรทอง	07763903
datein	date	3	วันที่ออกบัตร	29/12/2002
dateexp	date	3	วันที่บัตรหมดอายุ	29/12/2014
hospsmain	varchar	5	สถานพยาบาลหลัก	13780
hospsub	varchar	5	สถานพยาบาลรอง	14469

ตาราง 4.39 แสดงรายละเอียดเพิ่มเติมข้อมูล opdmasf (ต่อ)

ชื่อฟิลด์	ชนิด	ความยาว (ไบต์)	ความหมาย	ตัวอย่างข้อมูล
refer	varchar	5	โรงพยาบาลที่ส่งตัวมา	14469
refertype	char	1	ประเภทการส่งต่อ	1
total	double	8	จำนวนเงินทั้งหมด	408
paid	double	8	จำนวนเงินที่ชำระแล้ว	408
discount	double	8	จำนวนเงินส่วนลด	8
balance	double	8	จำนวนเงินคงเหลือ	400
totpatshare	double	8	จำนวนเงินที่ผู้ป่วยชำระเอง	200
totpayor	double	8	จำนวนเงินที่มีผู้อื่นชำระแทน	200
post	char	1	N-ยังไม่ได้ตรวจสอบ,V-ตรวจสอบแล้ว	N
drdx	varchar	6	รหัสแพทย์	1278
inst_code	varchar	5	รหัสสิทธิผู้ป่วยจาก SIS	PY02
ptcase	tinyint	1	ประเภทผู้ป่วย	1
paycode	tinyint	1	รหัสเบิกค่าใช้จ่าย	2
refinno	varchar	20	เลขที่ใบส่งตัว	45/0012
age	int	3	อายุ	39
plancode	varchar	5	รหัสสิทธิของผู้ป่วย (Link กับ auxid_code ใน Table:plancode)	PN01
total1	double	8	จำนวนเงินเรียกเก็บ	200

39) ชื่อแฟ้มข้อมูล: patmasf

คำอธิบาย : รายละเอียดข้อมูลพื้นฐานผู้ป่วย

Primary Key :hn

ตาราง 4.40 แสดงรายละเอียดแฟ้มข้อมูล patmasf

ชื่อฟิลด์	ชนิด	ความยาว (ไบต์)	ความหมาย	ตัวอย่างข้อมูล
hcode	varchar	5	รหัสโรงพยาบาลที่รักษา	13780
hn	varchar	9	เลขที่โรงพยาบาล	0045255
changwat	char	2	จังหวัด	ชม
amphur	char	2	อำเภอ	มง
dob	date	3	วัน-เดือน-ปี เกิด	1/1/1924
sex	char	1	เพศ	2
marriage	char	1	สถานภาพสมรส	1
occupa	char	3	อาชีพ	201
nation	char	2	สัญชาติ	99
person_id	varchar	13	เลขที่บัตรประชาชน	3509900310586
patfn	varchar	50	ชื่อ	กนก
patln	varchar	50	นามสกุล	มโน
inssl	char	2	ประเภทสิทธิ	A2
cid	varchar	16	เลขที่บัตรทอง	ท8207513005
datein	date	3	วันที่ออกบัตร	27/3/2003
dateexp	date	3	วันที่บัตรหมดอายุ	31/12/2003
hospsmain	varchar	5	รหัสสถานพยาบาลหลัก	11189
hospsub	varchar	5	รหัสสถานพยาบาลรอง	30/9/2003
title	varchar	25	คำนำหน้าชื่อ	นาย

40) ชื่อเพิ่มข้อมูล: plancode

คำอธิบาย : รายละเอียดสิทธิของผู้ป่วย

Primary Key : auxit\_code

Foreign Key : code

ตาราง 4.41 แสดงรายละเอียดเพิ่มข้อมูล plancode

ชื่อฟิลด์	ชนิด	ความยาว (ไบต์)	ความหมาย	ตัวอย่างข้อมูล
auxit_rowId	double	8	ลำดับที่รหัสสิทธิของผู้ป่วยจาก SIS	211
auxit_code	char	5	รหัสสิทธิของผู้ป่วย	PN01
auxit_desc	char	50	รายการสิทธิของผู้ป่วย	ผู้ป่วยทั่วไป

41) ชื่อเพิ่มข้อมูล: prggroup

คำอธิบาย : กลุ่มโปรแกรม

Primary Key : grpcde

Foreign Key : prgcode

ตาราง 4.42 แสดงรายละเอียดเพิ่มข้อมูล prggroup

ชื่อฟิลด์	ชนิด	ความยาว (ไบต์)	ความหมาย	ตัวอย่างข้อมูล
grpcde	char	10	กลุ่มโปรแกรม	MIS
prgcode	char	5	รายการกลุ่มโปรแกรม	P01

42) ชื่อเพิ่มข้อมูล: primasf

คำอธิบาย: รายละเอียดค่าใช้จ่ายผู้ป่วยนอก

Primary Key : vn + date + chrgitem

ตาราง 4.43 แสดงรายละเอียดเพิ่มข้อมูล primasf

ชื่อฟิลด์	ชนิด	ความยาว (ไบต์)	ความหมาย	ตัวอย่างข้อมูล
hn	varchar	9	เลขที่โรงพยาบาล	0085726
vn	varchar	15	เลขที่การมาตรวจ	V-6902170
date	date	3	วันที่ตรวจ	5/2/2004
chrgitem	char	2	รหัสรายการ	12
amount	double	8	จำนวนเงินทั้งหมด	255
arebg_code	varchar	20	รหัสรายการจาก SIS	N2
amount1	double	8	จำนวนเงินเรียกเก็บ	45200

43) ชื่อเพิ่มข้อมูล: program

คำอธิบาย: รายละเอียดโปรแกรมที่ใช้ในระบบ

Primary Key : prgcode

ตาราง 4.44 แสดงรายละเอียดเพิ่มข้อมูล program

ชื่อฟิลด์	ชนิด	ความยาว (ไบต์)	ความหมาย	ตัวอย่างข้อมูล
prgcode	char	5	รหัสโปรแกรม	P01
prgname	char	20	ชื่อโปรแกรม	tranipd.exe
prgdesc	char	50	รายละเอียดโปรแกรม	โอนข้อมูลผู้ป่วยใน
drive	char	1	เส้นทางที่เก็บโปรแกรม	C
directory	char	50	ชื่อโฟลเดอร์ที่เก็บโปรแกรม	drgrpg

44) ชื่อเพิ่มข้อมูล: rwadj

คำอธิบาย: ตารางสำหรับปรับค่าน้ำหนักสัมพัทธ์

Primary Key : day

ตาราง 4.45 แสดงรายละเอียดเพิ่มข้อมูล rwadj

ชื่อฟิลด์	ชนิด	ความยาว (ไบต์)	ความหมาย	ตัวอย่างข้อมูล
day	tinyint	1	จำนวนวัน	3
rate	double	8	อัตรา	.71

45) ชื่อเพิ่มข้อมูล: title

คำอธิบาย: คำนาน้ำชื่อ

Primary Key : titlecode

ตาราง 4.46 แสดงรายละเอียดเพิ่มข้อมูล title

ชื่อฟิลด์	ชนิด	ความยาว (ไบต์)	ความหมาย	ตัวอย่างข้อมูล
titlecode	char	3	รหัสค่าน้ำชื่อ	004
tname	varchar	50	รายการค่าน้ำชื่อ	นางสาว
sex	varchar	50	เพศ	หญิง



46) ชื่อแฟ้มข้อมูล: userfile

คำอธิบาย: รายชื่อผู้ใช้งานระบบ

Primary Key: usercde

ตาราง 4.47 แสดงรายละเอียดแฟ้มข้อมูล userfile

ชื่อฟิลด์	ชนิด	ความยาว (ไบต์)	ความหมาย	ตัวอย่างข้อมูล
usercde	char	15	รหัสผู้ใช้งานระบบ	1254nong
fname	char	25	ชื่อผู้ใช้งานระบบ	จิตรพร
lname	char	30	นามสกุลผู้ใช้งานระบบ	จอมวงศ์
cpassword	char	50	รหัสผ่านผู้ใช้งานระบบ	78a66aa4266722f5
grpcde	char	10	รหัสกลุ่มผู้ใช้งานระบบ	MIS

หมายเหตุ : กลุ่มผู้ใช้กำหนดตามการใช้งานภายในประกอบด้วยกลุ่มทั้งหมดดังนี้

MIS หมายถึง กลุ่มของผู้ดูแลระบบ

REG หมายถึง กลุ่มของผู้ใช้ทั่วไปงานเวชระเบียน

HEADREG หมายถึง กลุ่มของผู้มีสิทธิแก้ไขข้อมูลสำคัญของงานเวชระเบียน

CLAIM หมายถึง กลุ่มของผู้ใช้ทั่วไปของศูนย์ประสานสิทธิ์

HEADCLAIM หมายถึง กลุ่มของผู้มีสิทธิแก้ไขข้อมูลสำคัญของศูนย์ประสานสิทธิ์

47) ชื่อเพิ่มข้อมูล usergroup

คำอธิบาย: กลุ่มผู้ใช้งานระบบ

Primary Key: grpcode

ตาราง 4.48 แสดงรายละเอียดเพิ่มข้อมูล usergroup

ชื่อฟิลด์	ชนิด	ความยาว (ไบต์)	ความหมาย	ตัวอย่างข้อมูล
grpcode	char	10	รหัสกลุ่มผู้ใช้งานระบบ	MIS
groupname	char	50	รายการกลุ่มผู้ใช้งานระบบ	Medical Informatics Section

48) ชื่อเพิ่มข้อมูล :warddsc

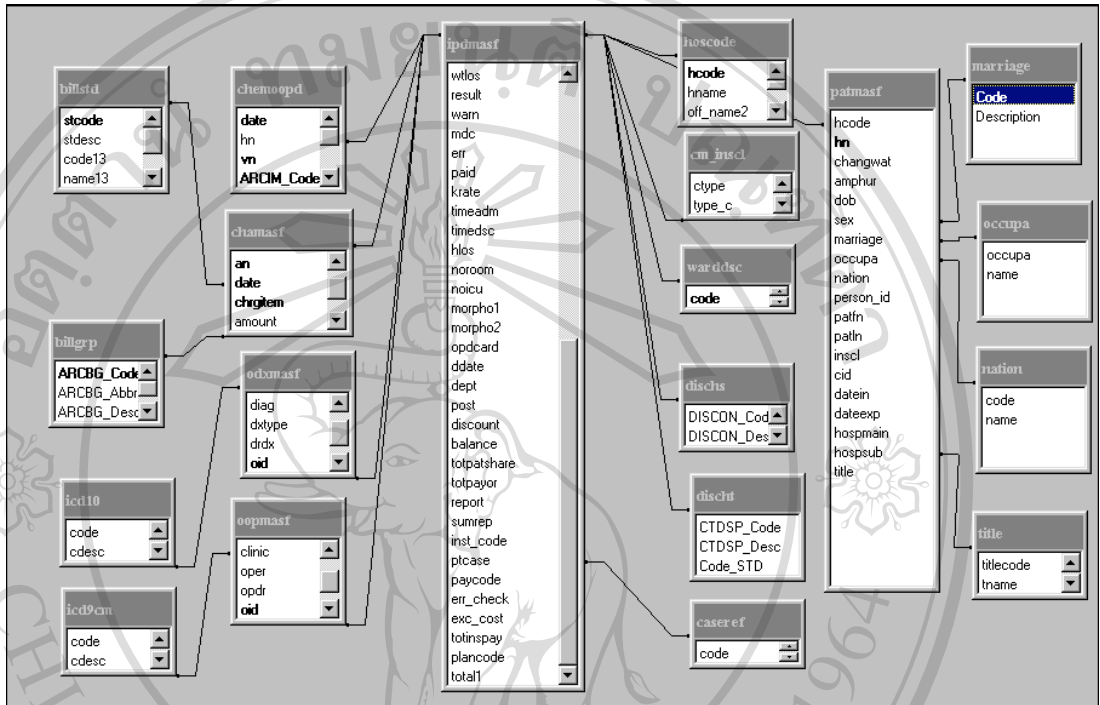
คำอธิบาย: หอผู้ป่วย

Primary Key: code

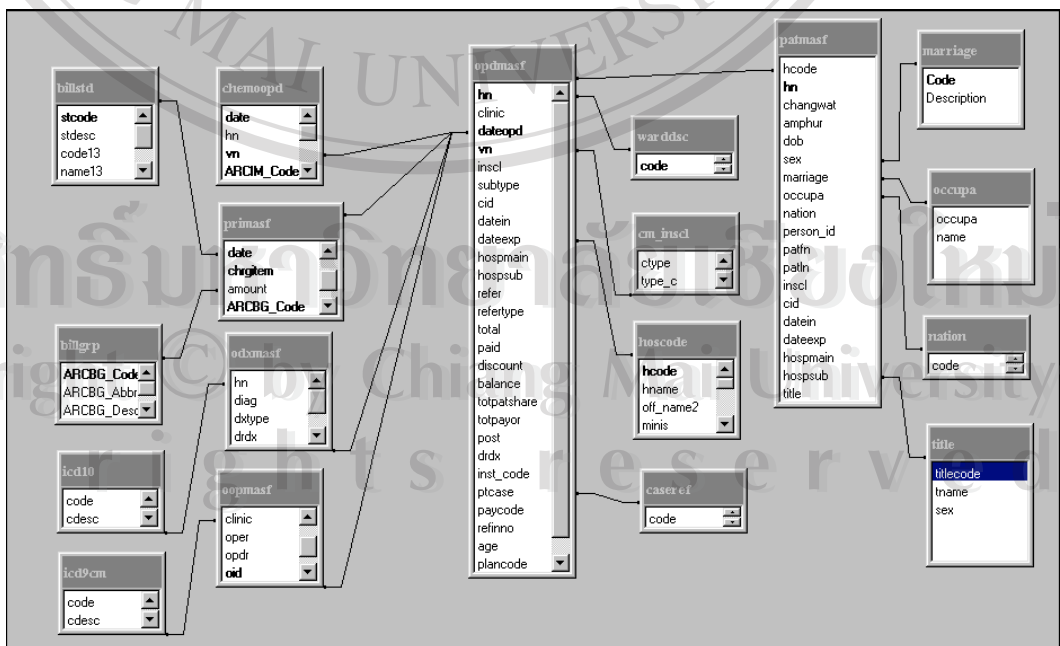
ตาราง 4.49 แสดงรายละเอียดเพิ่มข้อมูล warddsc

ชื่อฟิลด์	ชนิด	ความยาว (ไบต์)	ความหมาย	ตัวอย่างข้อมูล
code	varchar	4	รหัสหอผู้ป่วย	008
ward	varchar	20	รายการหอผู้ป่วย	ศัลยกรรมกระดูก (นอก)

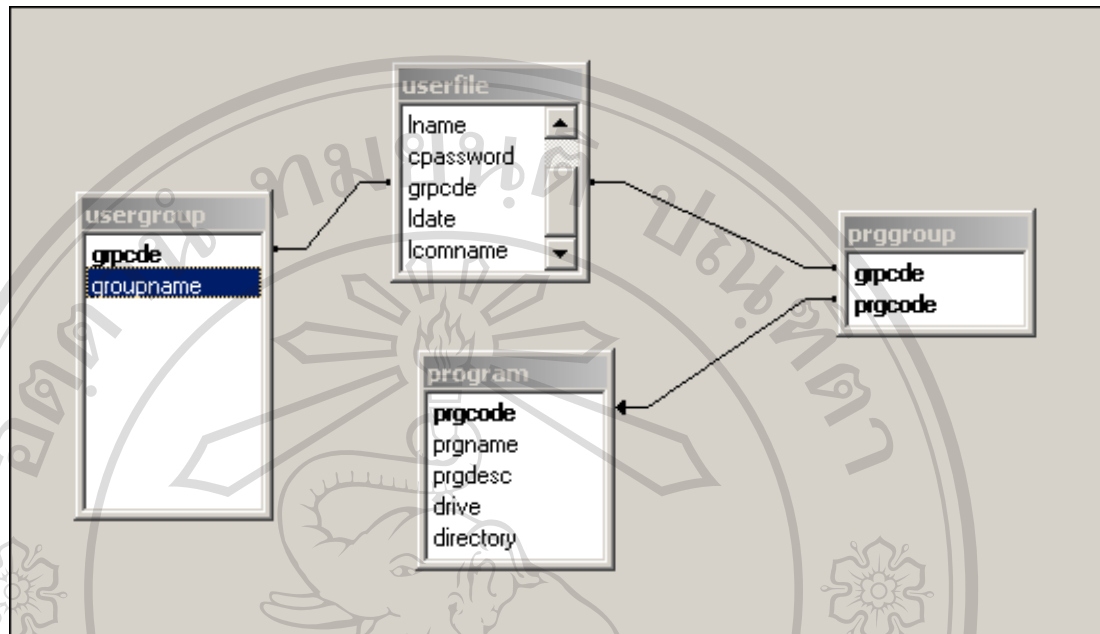
ดังนั้น ความสัมพันธ์ทั้งหมดของตารางเพิ่มข้อมูลแสดงดังรูป 4.1 และ 4.2



รูป 4.1 แสดงความสัมพันธ์ของตารางของข้อมูลผู้ป่วยใน



รูป 4.2 แสดงความสัมพันธ์ของตารางของข้อมูลผู้ป่วยใน



รูป 4.3 แสดงความสัมพันธ์ของตารางของผู้ใช้ กลุ่มผู้ใช้ และ โปรแกรมใช้งาน

สำหรับเพิ่มข้อมูลที่ไม่ปรากฏในความสัมพันธ์เป็นเพิ่มข้อมูลที่ใช้อ้างอิงในการเปลี่ยนรหัสต่าง ๆ จากระบบ SIS เป็นเพิ่มข้อมูลมาตรฐาน 13 แฟ้ม และเพิ่มข้อมูลที่ใช้ประกอบเพื่อความสะดวกในการค้นหาข้อมูลที่ต้องการมาบันทึกในระบบ ซึ่งประกอบด้วยเพิ่มข้อมูลดังต่อไปนี้

ตาราง 4.50 แสดงรายชื่อเพิ่มข้อมูลที่ไม่ปรากฏในความสัมพันธ์

ลำดับ	ชื่อเพิ่มข้อมูล	ประเภทเพิ่มข้อมูล	รายละเอียด
1	Address	Reference File	รหัสที่อยู่ของผู้ป่วย
2	Chemo	Reference File	รายการยาเคมีบำบัด
3	cm_pop	Reference File	รายชื่อประชากรจังหวัดเชียงใหม่
4	ipd_err	Reference File	รหัสของข้อผิดพลาด
5	merge_amphur	Reference File	รหัสอำเภอจาก SIS
6	merge_changwat	Reference File	รหัสจังหวัดจาก SIS

ตาราง 4.50 แสดงรายชื่อเพิ่มข้อมูลที่ไม่ปรากฏในความสัมพันธ์

ลำดับ	ชื่อเพิ่มข้อมูล	ประเภทเพิ่มข้อมูล	รายละเอียด
7	merge_marriage	Reference File	รหัสสถานภาพสมรสจาก SIS
8	merge_nation	Reference File	รหัสสัญชาติจาก SIS
9	merge_occupation	Reference File	รหัสอาชีพ จาก SIS
10	merge_office	Reference File	รหัสหน่วยงาน จาก SIS
11	merge_payor	Reference File	รหัสผู้จ่ายเงินแทน จาก SIS
12	merge_sex	Reference File	รหัสเพศจาก SIS
13	merge_ward	Reference File	รหัสหอผู้ป่วยจาก SIS
14	rwadj	Reference File	ตารางสำหรับปรับค่านำหนักสัมพัทธ์

ลิขสิทธิ์มหาวิทยาลัยเชียงใหม่  
 Copyright © by Chiang Mai University  
 All rights reserved