

ภาคผนวก ก

คู่มือการติดตั้งโปรแกรม

1. ส่วนประกอบของ เครื่องมือผลิตสื่อการเรียนการสอนทางอิเล็กทรอนิกส์ กระบวนวิชาระบบบริหารฐานข้อมูลเบื้องต้น ที่ผู้ศึกษาสร้างขึ้น ประกอบด้วย โฟลด์เดอร์(Folder) และไฟล์ (File) ที่ใช้ในบทเรียนส่วนต่างๆ ที่ ก.1

ตารางที่ ก.1 แสดงFolder ที่เก็บไฟล์รายละเอียดของบทเรียนส่วนต่างๆ

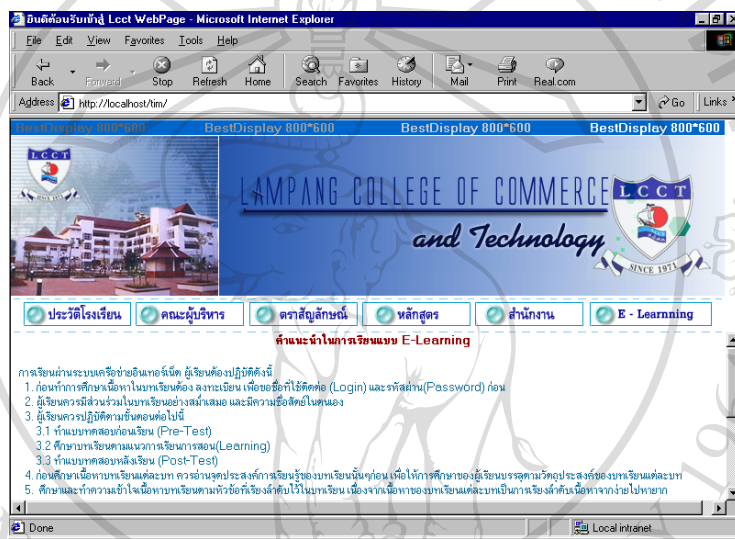
ลำดับที่	ชื่อ Folder	รายละเอียดของบทเรียน
1	CHAT	เก็บไฟล์เกี่ยวกับห้องสนทนาของบทเรียน
2	FIXTEST	เก็บไฟล์เกี่ยวกับกำหนดการสอบ
3	IMAGES	เก็บไฟล์เกี่ยวกับรูปภาพ
4	LINK	เก็บไฟล์เกี่ยวกับการเชื่อมโยง
5	ASSIGNMENT	เก็บไฟล์เกี่ยวกับแบบฝึกหัด
6	LOGIN	เก็บไฟล์เกี่ยวกับการล็อกอินเข้าระบบ
7	MEMBER	เก็บไฟล์เกี่ยวกับสมาชิก
8	SUB_FILE	เก็บไฟล์เกี่ยวกับการUpload ข้อมูล
9	SUBJECT	เก็บไฟล์เกี่ยวกับวิชา
10	TEACH	เก็บไฟล์เกี่ยวกับอาจารย์
11	TEST	เก็บไฟล์เกี่ยวกับการสอบ
12	WEBPHP	เก็บไฟล์เกี่ยวกับกระดานถาม-ตอบ
13	EXAM	เก็บไฟล์เกี่ยวกับการสอบ
14	MENU	เก็บไฟล์เกี่ยวกับเมนูการใช้งาน
15	FILECOPY	เก็บไฟล์เกี่ยวกับการสร้างรายวิชาใหม่
16	INDEX.HTML	หน้าแรกของบทเรียนผ่านระบบอินเทอร์เน็ต

2. การเข้าสู่เครื่องมือผลิตสื่อการเรียนการสอนทางอิเล็กทรอนิกส์ ผ่านระบบอินเทอร์เน็ตมีขั้นตอนดังนี้
 - 2.1) ทำการเชื่อมต่อเครื่องคอมพิวเตอร์เข้ากับระบบอินเทอร์เน็ต หรือติดต่อผ่านทาง โมเด็ม หรือ Lease Line ของระบบอินทราเน็ต
 - 2.2) เรียกใช้โปรแกรม Web Browser เช่น Internet Explorer, Netscape Navigator
 - 2.3) พิมพ์ URL ของเครื่องมือผลิตสื่อการเรียนการสอนทางอิเล็กทรอนิกส์ กระทบวนวิชาวาระบบบริหารฐานข้อมูลเบื้องต้นคือ <http://lcct.ac.th>
 - 2.4) ปรากฏหน้าจอเว็บเพจหน้าแรกของเครื่องมือผลิตสื่อการเรียนการสอนทางอิเล็กทรอนิกส์ กระทบวนวิชาวาระบบบริหารฐานข้อมูลเบื้องต้น ดังรูป ก.1



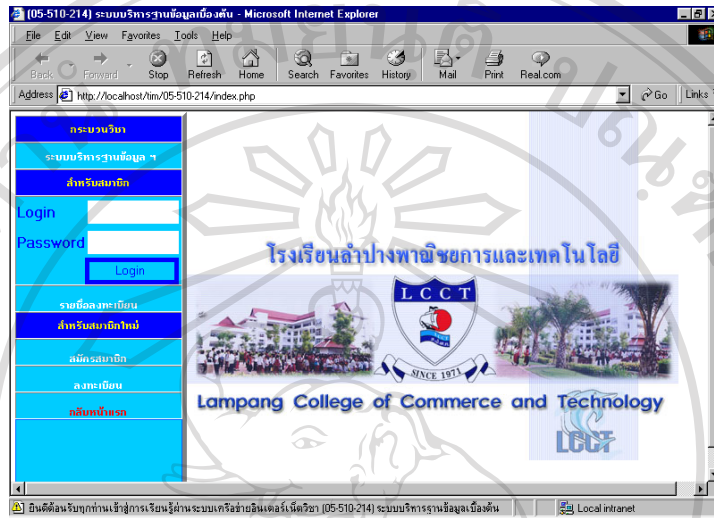
รูป ก.1 แสดงหน้าจอเว็บเพจหน้าแรกของระบบการเรียนการสอนผ่านเครือข่าย

2.5) อาจารย์ผู้สอนหรือผู้เรียนสามารถเลือกรายการต่างๆของระบบได้จากตัวเลือกในกรอบ E-Learning จะได้ดังรูป ก.2



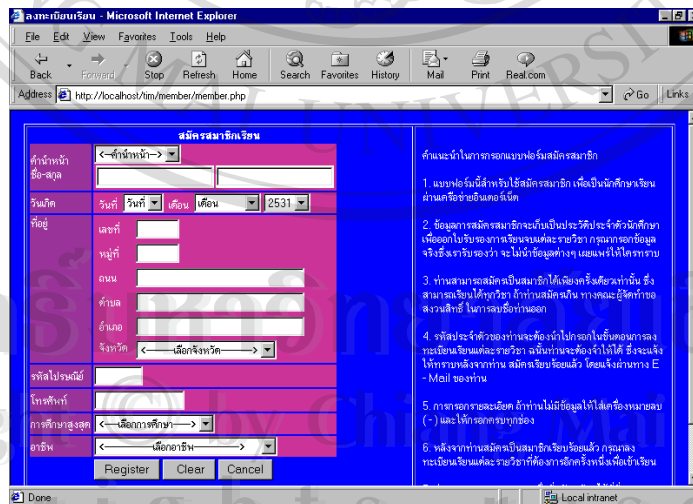
รูป ก.2 แสดงคำแนะนำการใช้งานระบบการเรียนการสอนทางอิเล็กทรอนิกส์

2.6) ผู้ใช้เลือกกระบวนวิชา ที่ต้องการเข้าศึกษาจะพบกับหน้าจอ ดังรูป ก.3



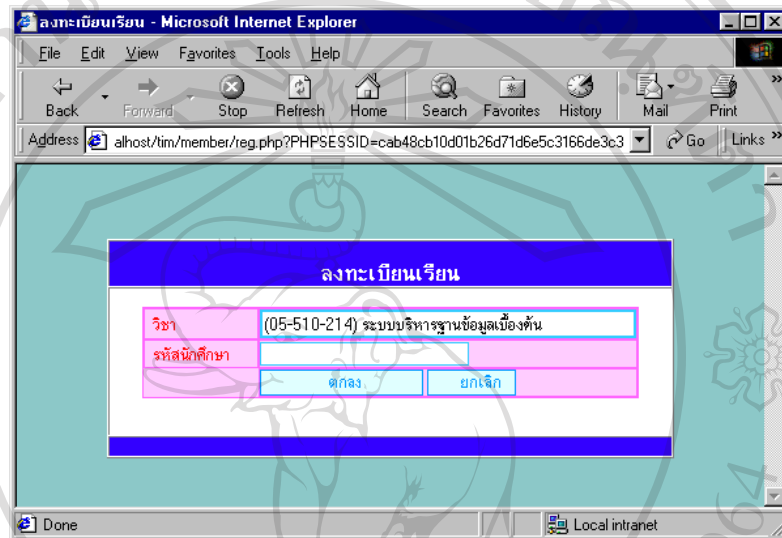
รูป ก.3 แสดงการป้อน Login และ Password เพื่อเข้าใช้งานระบบ

2.7) กรณีผู้ใช้ยังไม่ได้เป็นสมาชิกจะต้องสมัครสมาชิกก่อนเพื่อจะได้รหัสนักศึกษา ดังรูป ก.4



รูป ก.4 แสดงหน้าจอการสมัครสมาชิกใหม่

2.8) เมื่อได้รับรหัสนักศึกษาแล้วจะต้องใช้รหัสนักศึกษาลงทะเบียนเพื่อป้อน Login และ Password
 ดังรูป ก.5



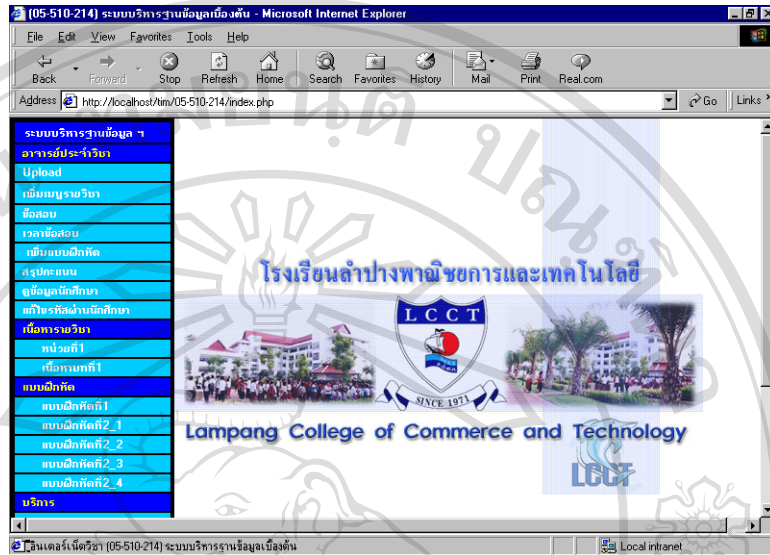
รูป ก.5 แสดงหน้าจอการลงทะเบียนเรียน

3. รายการตัวเลือกต่างๆของระบบ เมื่อลงทะเบียนเรียบร้อยแล้วผู้ใช้จะได้ Login และ Password เพื่อเข้าสู่ระบบ โดยการเข้าสู่ระบบแบ่งได้เป็น 2 ส่วนคือส่วนของอาจารย์ผู้สอน และส่วนของนักศึกษา

2.1) อาจารย์ประจำวิชา

เป็นส่วนที่อาจารย์ผู้สอนในกระบวนวิชานั้นๆ เมื่อ Login เข้าไปแล้วจะปรากฏหน้าจอตั้ง

รูป ก.6



รูป ก. 6 แสดงหน้าจอที่ Login โดยอาจารย์ประจำวิชา

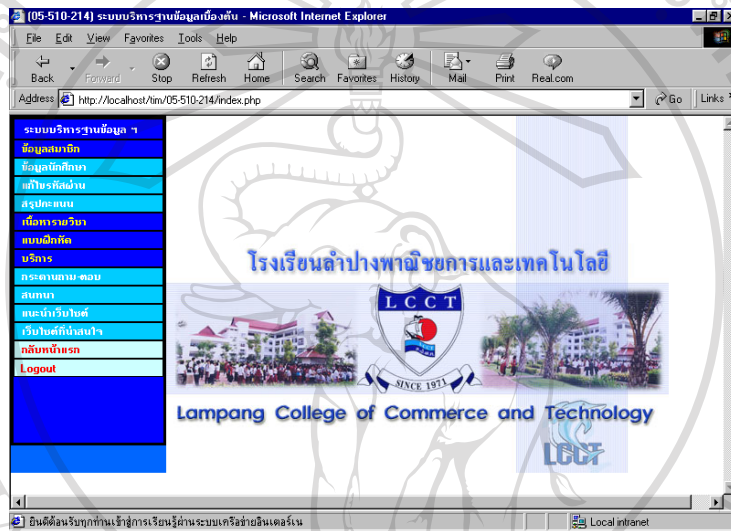
จากการที่อาจารย์ผู้สอน Login เข้าสู่ระบบแล้ว จะปรากฏหน้าจอเมนูการใช้งานให้เลือกดังนี้คือ

นี่คือ

- อาจารย์ประจำวิชา
 - Upload สำหรับ Upload ข้อมูลเข้าสู่ระบบ
 - เพิ่มเมนูเนื้อหาวิชา สำหรับเพิ่มเมนูเนื้อหาวิชา
 - ข้อสอบ สำหรับป้อนข้อสอบ
 - เวลาสอบ สำหรับกำหนดเวลาทำข้อสอบ
 - เพิ่มแบบฝึกหัด สำหรับเพิ่มแบบฝึกหัด
 - สรุปคะแนน สำหรับแสดงคะแนนของนักศึกษา
 - ดูข้อมูลนักศึกษา สำหรับ แสดงข้อมูลของนักศึกษา
 - แก้ไขรหัสผ่านนักศึกษา สำหรับ แก้ไขรหัสผ่านของนักศึกษา
- เนื้อหาวิชา
- แบบฝึกหัด
- บริการ
 - กระดานถามตอบ

- สนทนา
- แนะนำเว็บไซต์
- เว็บไซต์แนะนำ

3.2) นักศึกษา เป็นส่วนที่นักศึกษา ป้อน Login name และ Password จะแสดงหน้าจอ ดังรูป ก.7



ก.7 แสดงหน้าจอ การ Login โดยนักศึกษา

จากการที่นักศึกษา Login เข้าสู่ระบบแล้ว จะปรากฏหน้าจอเมนูการใช้งานให้เลือกรับเลือกดังนี้คือ

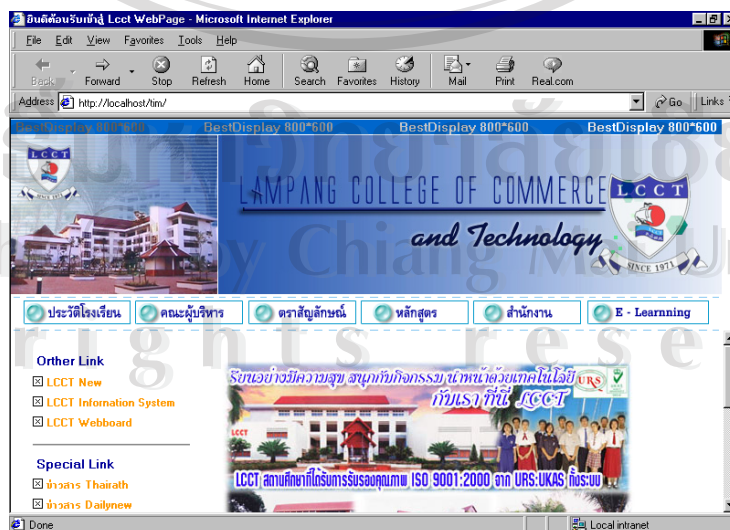
- ข้อมูลสมาชิก
 - ดูข้อมูลนักศึกษา สำหรับ แสดงข้อมูลของนักศึกษา
 - แก้ไขรหัสผ่านนักศึกษา สำหรับ แก้ไขรหัสผ่านของนักศึกษา
 - สรุปคะแนน สำหรับแสดงคะแนนของนักศึกษา
- เนื้อหารายวิชา
- แบบฝึกหัด
- บริการ
 - กระดานถามตอบ
 - สนทนา
 - แนะนำเว็บไซต์
 - เว็บไซต์แนะนำ

ภาคผนวก ข

คู่มือการใช้เครื่องมือผลิตการเรียนการสอนทางอิเล็กทรอนิกส์ สำหรับอาจารย์ประจำวิชา

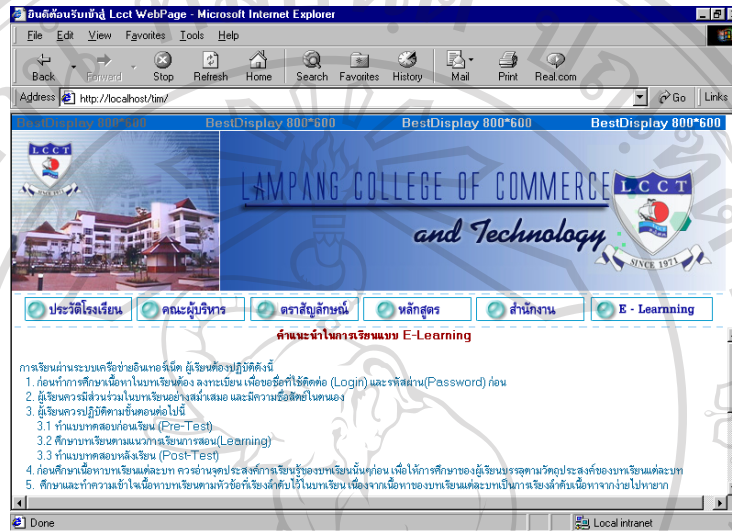
เนื่องจากเครื่องมือผลิตสื่อการเรียนการสอนทางอิเล็กทรอนิกส์ ได้แบ่งการใช้งานออกเป็น 2 ส่วน ในส่วนนี้จึงขอกล่าวถึงการ ใช้งานส่วนของ อาจารย์ประจำวิชา ซึ่งมีส่วนต่างๆดังนี้

- 1) การเข้าสู่เครื่องมือผลิตสื่อการเรียนการสอนทางอิเล็กทรอนิกส์ ผ่านระบบอินเทอร์เน็ตสำหรับ อาจารย์ประจำวิชา มีขั้นตอนดังนี้
 - 2.2) ทำการเชื่อมต่อเครื่องคอมพิวเตอร์เข้ากับระบบอินเทอร์เน็ต หรือติดต่อผ่านทาง โมเด็ม หรือ Lease Line ของระบบอินทราเน็ต
 - 2.3) เรียกใช้โปรแกรม Web Browser เช่น Internet Explorer, Netscape Navigator
 - 2.4) พิมพ์ URL ของเครื่องมือผลิตสื่อการเรียนการสอนทางอิเล็กทรอนิกส์ ภาระบบบริหารฐานข้อมูลเบื้องต้นคือ <http://lcct.ac.th>
 - 2.5) ปราบกฏหน้าจอบริการเว็บเพจหน้าแรกของเครื่องมือผลิตสื่อการเรียนการสอนทางอิเล็กทรอนิกส์ ภาระบบบริหารฐานข้อมูลเบื้องต้น ดังรูป ข.1



รูป ข.1 แสดงหน้าจอบริการเว็บเพจหน้าแรกของระบบการเรียนการสอนผ่านเครือข่าย

2.6) อาจารย์ผู้สอนหรือผู้เรียนสามารถเลือกรายการต่างๆของระบบได้จากตัวเลือกในกรอบ E-Learning จะได้ดังรูป ข.2



รูป ข.2 แสดงคำแนะนำการใช้งานระบบการเรียนการสอนทางอิเล็กทรอนิกส์

2.7) หลังจากผู้ใช้เลือกกระบวนวิชา ที่ต้องการเข้าศึกษาจะพบกับหน้าจอ ดังรูป ข.3



รูป ข.3 แสดงการป้อน Login และ Password เพื่อเข้าใช้งานระบบ

- 2) อาจารย์ประจำวิชาจะต้องลงทะเบียนในรายวิชาที่สอน เพื่อกำหนด Login name และ Password ก่อน ดังรูป ข.4

ลงทะเบียนเรียน - Microsoft Internet Explorer

File Edit View Favorites Tools Help

Back Forward Stop Refresh Home Search Favorites History Mail Print

Address http://localhost/tim/member/reg.php?PHPSESSID=cab48cb10d01b26d71d6e5c3166de3c3

ลงทะเบียนเรียน

วิชา (05-510-214) ระบบบริหารฐานข้อมูลเบื้องต้น

รหัสนักศึกษา

ตกลง ยกเลิก

Done Local intranet

รูป ข.4 แสดงหน้าจอการลงทะเบียนเรียน

- 3) อาจารย์ประจำวิชา กำหนด Login name และ Password ดังรูป ข.5

ลงทะเบียนเรียน - Microsoft Internet Explorer

File Edit View Favorites Tools Help

Back Forward Stop Refresh Home Search Favorites History Mail Print Real.com

Address http://localhost/tim/member/reg.php

ลงทะเบียนเรียน

ลงทะเบียนเรียน E - Learning@LCCT

รายละเอียดวิชา

วิชา (05-510-214) ระบบบริหารฐานข้อมูลเบื้องต้น

รายละเอียดผู้ลงทะเบียน

ชื่อ-สกุล 41010168 นายชัชวาลย์ สมศรี

ที่อยู่ 2 หมู่ที่ 2 ถนน 1 ตำบล 3 อำเภอ 2 จังหวัด 5 2

โทรศัพท์ 1

อาจารย์ประจำวิชา <-อาจารย์ประจำวิชา->

Login Name

Password

Re-type Password

บันทึก ยกเลิก

Done Local intranet

รูป ข.5 แสดงหน้าจอการกำหนด Login name และ Password

- 4) เมื่อผู้สอน กำหนด Login name และ Password แล้วก็สามารถเข้าสู่ระบบได้ โดยการป้อน Login name และ Password ดังรูป ข.3 จะได้ผลดังรูป ข.6



รูป ข. 6 แสดงหน้าจอที่ Login โดยอาจารย์ประจำวิชา

- 5) Upload เป็นส่วนที่ให้อาจารย์ประจำวิชา สามารถสร้าง Folder ในระบบและ สามารถ Upload ไฟล์ที่ต้องการ เข้าไปในระบบได้ ซึ่งจอภาพจะเป็นดังรูป ข.7

Upload File

คำแนะนำในการใช้งาน

1. หากต้องการสร้างโฟลเดอร์ใหม่ให้พิมพ์ชื่อโฟลเดอร์ลงในช่องสร้างโฟลเดอร์ แล้วคลิกปุ่ม Create
2. เลือกชื่อไฟล์ที่ต้องการ Upload ในช่อง Browse
3. เลือกโฟลเดอร์ที่ต้องการนำไฟล์ที่ต้องการ Upload ไปไว้ที่ช่อง Main
4. คลิกปุ่ม Upload เพื่อนำไฟล์ที่ต้องการไม่ใช้งาน

วิชา (05-510-214) ระบบบริหารงานข้อมูลเบื้องต้น			
สร้างโฟลเดอร์		Create	
ชื่อไฟล์	Browse...		Main
ชื่อไฟล์	Browse...		Main
ชื่อไฟล์	Browse...		Main
ชื่อไฟล์	Browse...		Main
ชื่อไฟล์	Browse...		Main
Upload			

ย้อนกลับไปที่หน้าก่อนนี้

รูป ข.7 แสดงหน้าจอสำหรับการ Upload ข้อมูลเข้าสู่ระบบ

6) เพิ่มเมนูอาหารรายวิชา สำหรับการเพิ่มอาหารรายวิชาของบทเรียนต่างๆ จะได้ดังรูป ข.8



รูป ข.8 แสดงหน้าจอการเพิ่มเมนูอาหารรายวิชา

7) ข้อสอบ สำหรับป้อนข้อสอบลงในเพิ่มข้อมูล ดังรูป ข.9

วิธีการป้อนแบบทดสอบ

1. ป้อนคำถาม ถ้าต้องการขึ้นบรรทัดใหม่ให้กด Enter
2. ป้อนตัวเลือกให้ครบทุกตัวเลือก
3. เลือกคำตอบโดยให้เลือกที่ปุ่มด้านหลังตัวเลือกที่ต้องการ

คำถามข้อที่ 1	<input type="text"/>
ตัวเลือกที่ 1	<input type="text"/>
ตัวเลือกที่ 2	<input type="text"/>
ตัวเลือกที่ 3	<input type="text"/>
ตัวเลือกที่ 4	<input type="text"/>
คำถามข้อที่ 2	<input type="text"/>
ตัวเลือกที่ 1	<input type="text"/>
ตัวเลือกที่ 2	<input type="text"/>
ตัวเลือกที่ 3	<input type="text"/>
ตัวเลือกที่ 4	<input type="text"/>

รูป ข.9 แสดงเมนูการเพิ่มข้อสอบ

8) เวลาข้อสอบ เป็นการกำหนดเวลาในการสอบ ดังรูป ข.10

กำหนดเวลาสอบปรนัย	
วิธีการกำหนดห้องสอบ	
1. เลือกชุดข้อสอบ	
2. เลือกประเภทการสอบ	
3. เลือกเวลาเริ่มสอบ	
4. เลือกวันที่เริ่มสอบ	
5. เลือกเวลาสิ้นสุดการสอบ	
6. เลือกวันที่หมดเวลาสอบ	
7. เลือกชุดข้อสอบ	
รหัสอาจารย์	(41010169) นายรัฐสิทธิ์ ยะจ้อ
ประเภทการสอบ	สอบก่อนเรียน
เวลาเริ่มสอบ	11 นาฬิกา 7 นาที
วันที่เริ่มสอบ	21 เดือน พ.ศ. 2546
เวลาสิ้นสุดสอบ	12 นาฬิกา 7 นาที
วันที่สิ้นสุดสอบ	21 เดือน พ.ศ. 2546
เลือกชุดข้อสอบ	<input type="button" value="ตกลง"/>
กำหนดเวลาสอบ	แสดง-ลบเวลาสอบ
	กลับเมนูหลัก

รูป ข.10 แสดงการกำหนดเวลาสอบ

9) เพิ่มแบบฝึกหัด สำหรับการเพิ่มแบบฝึกหัด ดังรูป ข.11

เมนูแบบฝึกหัด	
วิชา	(05-510-214) ระบบบริหารฐานข้อมูลเบื้องต้น
เมนูลำดับที่	6
ชื่อเรื่อง	<input type="text"/>
ชื่อไฟล์	<input type="text"/> <input type="button" value="Browse..."/>
	<input type="button" value="บันทึก"/>
เพิ่มแบบฝึกหัด	แก้ไขแบบฝึกหัด
แสดง - ลบแบบฝึกหัด	กลับเมนูหลัก

รูป ข.11 แสดงการเพิ่มแบบฝึกหัด

10) สรุปละเอียด สำหรับแสดงคะแนนนักศึกษา ดังรูป ข.12

สรุปละเอียด			
สรุปละเอียดนักศึกษาวิชา ระบบบริหารฐานข้อมูลเบื้องต้น มีทั้งหมด 3 คน +++ สามารถดูรายละเอียดคะแนนนักศึกษา โดยคลิกที่รหัสนักศึกษา +++			
ลำดับ	รหัสนักศึกษา	ชื่อ - สกุล	คะแนนเก็บ
1	4601210003	นางสาว เขียวพรรณ ชื่อสัตย์จริง	0
2	4602000211	นางสาว	0
3	4602000611	นางสาว qqq eee	0

คลิกไปหน้าก่อนหน้า

รูป ข.12 แสดงหน้าจอสรุปละเอียดนักศึกษา

11) ดูข้อมูลนักศึกษา ดังรูป ข.13

ข้อมูลนักศึกษา	
รายละเอียดสมาชิก	
รหัส/ ชื่อ - สกุล	4601210003 นางสาวเขียวพรรณ ชื่อสัตย์จริง
ที่อยู่	111 หมู่ที่ 5 ถนน เกษะคา-ลำปาง ตำบล เกษะคา อำเภอ เกษะคา จังหวัด ลำปาง 52230
โทรศัพท์	-
Username	ccc
Password	cccc
คลิกไปหน้าก่อน	

รูป ข.13 แสดงจอภาพเพื่อดูข้อมูลนักศึกษา

12) แก้ไขรหัสผ่านนักศึกษา ดังรูป ข.14

Change Your Login Name & Password

วิธีการแก้ไข

1. ป้อน Login Name ให้ตั้งเป็นภาษาอังกฤษ ห้ามมีช่องว่างหรือเคาะ Space Bar
2. ป้อนรหัสผ่าน หรือ Password ให้ตั้งเป็นภาษาอังกฤษ มีความยาวตั้งแต่ 4 ตัวอักษรขึ้นไป ห้ามมีช่องว่าง หรือเคาะ Space Bar
3. ยืนยันรหัสผ่าน หรือ Retype Password ให้เหมือนกับ Password

รายละเอียดผู้ลงทะเบียน

ชื่อ - สกุล	4601210003 นางสาวยาวพรรณ ชื่อสัตย์จริง
ที่อยู่	111 หมู่ที่ 5 ถนนเกาะคา-ลำปาง ตำบล เกาะคา อำเภอ เกาะคา จังหวัด ลำปาง 52230
โทรศัพท์	-
Login Name	<input type="text"/>
New Password	<input type="text"/>
Re-type New Password	<input type="text"/>
<input type="button" value="บันทึก"/> <input type="button" value="ยกเลิก"/>	

รูป ข.14 แสดงจอภาพการแก้ไขรหัสผ่านนักศึกษา

- 13) เนื้อหารายวิชา จะแสดงเนื้อหารายวิชาในแต่ละบทเรียน ซึ่งเป็นผลมาจากการเพิ่มเมนูเนื้อหาวิชาของอาจารย์ประจำวิชา
- 14) แบบฝึกหัด จะแสดงแบบฝึกหัดในบทต่างๆ ซึ่งเป็นผลมาจากการเพิ่มแบบฝึกหัด ของอาจารย์ประจำวิชา
- 15) บริการ เป็นบริการที่อาจารย์ประจำวิชา สามารถติดต่อสื่อสารกับนักศึกษาในกระบวนวิชานั้นๆ
 - 15.1) กระดานถามตอบ
 - 15.2) สนทนา
 - 15.3) แนะนำเว็บไซต์
 - 15.4) เว็บไซต์แนะนำ
- 16) Logout เป็นการออกจากระบบการเรียนการสอน ในกระบวนวิชานั้นๆ

ภาคผนวก ก

คู่มือการเรียนการสอนผ่านระบบเครือข่ายทางอิเล็กทรอนิกส์ สำหรับนักศึกษา

ในส่วนนี้จะกล่าวถึงการใช้งานของ นักศึกษา ซึ่งมีส่วนต่างๆดังนี้

6) การเข้าสู่เครื่องมือผลิตสื่อการเรียนการสอนทางอิเล็กทรอนิกส์ ผ่านระบบอินเทอร์เน็ตสำหรับอาจารย์ประจำวิชา มีขั้นตอนดังนี้

2.8) ทำการเชื่อมต่อเครื่องคอมพิวเตอร์เข้ากับระบบอินเทอร์เน็ต หรือติดต่อผ่านทาง โมเด็ม หรือ Lease Line ของระบบอินทราเน็ต

2.9) เรียกใช้โปรแกรม Web Browser เช่น Internet Explorer, Netscape Navigator

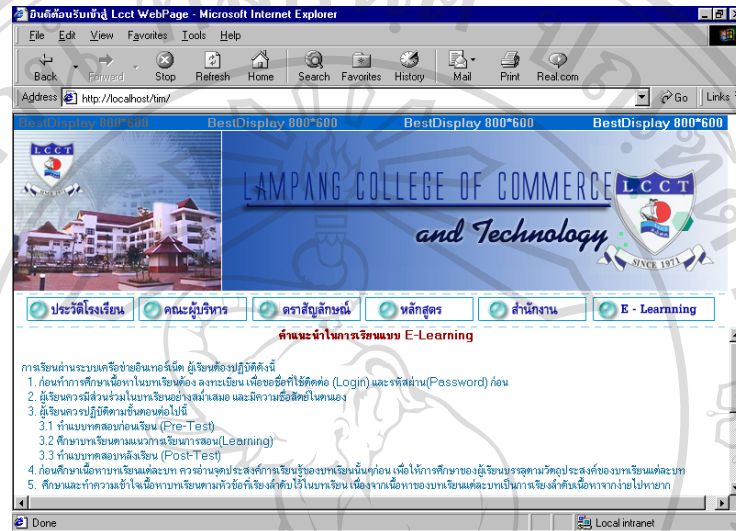
2.10) พิมพ์ URL ของเครื่องมือผลิตสื่อการเรียนการสอนทางอิเล็กทรอนิกส์ กระทบวนวิจาระบบบริหารฐานข้อมูลเบื้องต้นคือ <http://lcct.ac.th>

2.11) ปรากฏหน้าจอเว็บเพจหน้าแรกของเครื่องมือผลิตสื่อการเรียนการสอนทางอิเล็กทรอนิกส์ กระทบวนวิจาระบบบริหารฐานข้อมูลเบื้องต้น ดังรูป ค.1



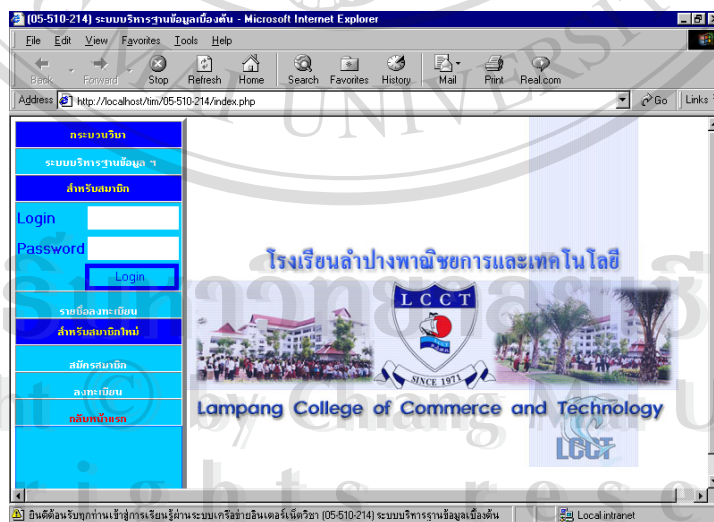
รูป ค.1 แสดงหน้าจอเว็บเพจหน้าแรกของระบบการเรียนการสอนผ่านเครือข่าย

- 2.12) อาจารย์ผู้สอนหรือผู้เรียนสามารถเลือกรายการต่างๆของระบบได้จากตัวเลือกในกรอบ E-Learning จะได้ดังรูป ค.2



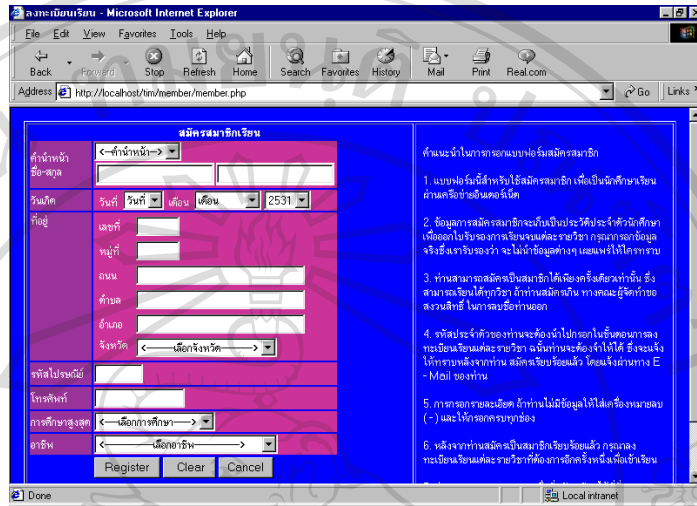
รูป ค.2 แสดงคำแนะนำการใช้งานระบบการเรียนการสอนทางอิเล็กทรอนิกส์

- 2.13) หลังจากผู้ใช้เลือกกระบวนวิชา ที่ต้องการเข้าศึกษาจะพบกับหน้าจอ ดังรูป ค.3



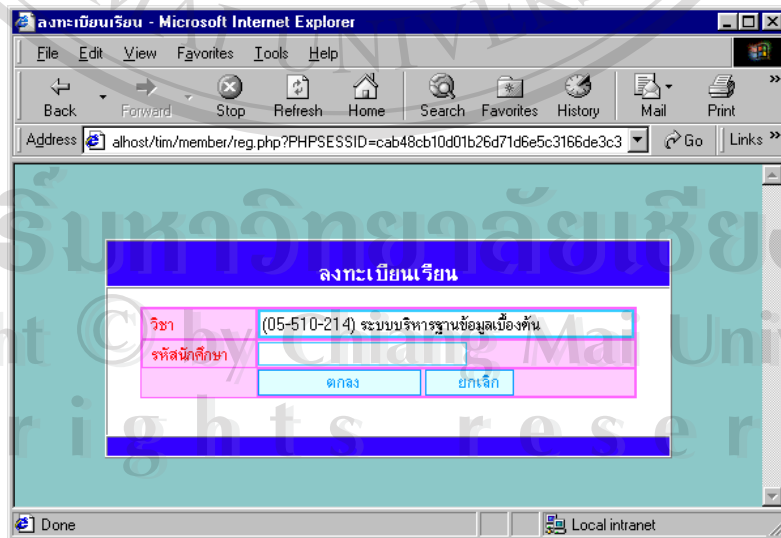
รูป ค.3 แสดงการป้อน Login และ Password เพื่อเข้าใช้งานระบบ

2) กรณีผู้ใช้ยังไม่ได้เป็นสมาชิกจะต้องสมัครสมาชิกก่อนเพื่อจะได้รหัสนักศึกษา ดังรูป ค.4



รูป ค.4 แสดงหน้าจอกการสมัครสมาชิกใหม่

3) นักศึกษาจะต้องลงทะเบียนในรายวิชาที่เรียน เพื่อกำหนด Login name และ Password ก่อน ดังรูป ค.5



รูป ค.5 แสดงหน้าจอกการลงทะเบียนเรียน

- 4) นักศึกษา กำหนด Login name และ Password ดังรูป ค.6

ลงทะเบียนเรียน - Microsoft Internet Explorer

Address http://localhost/itm/member/reg.php

ลงทะเบียนเรียน

ลงทะเบียนเรียน E-Learning@LCCT

รายละเอียดวิชา

วิชา (05-510-214) ระบบบริหารฐานข้อมูลเบื้องต้น

รายละเอียดผู้ลงทะเบียน

ชื่อ-สกุล 41010168 นายชยวัฒน์ สมศรี

ที่อยู่ 2 หมู่ที่ 2 ถนน 1 ตำบล 3 อำเภอ 2 จังหวัด 5 2

โทรศัพท์ 1

อาจารย์ประจำวิชา <--อาจารย์ประจำวิชา-->

Login Name

Password

Re-type Password

บันทึก ยกเลิก

รูป ค.6 แสดงหน้าจอการกำหนด Login name และ Password

- 5) เมื่อนักศึกษา กำหนด Login name และ Password แล้วก็สามารถเข้าสู่ระบบได้ โดยการป้อน Login name และ Password ดังรูป ค.3 จะ ได้ผลดังรูป ค.7

(05-510-214) ระบบบริหารฐานข้อมูลเบื้องต้น - Microsoft Internet Explorer

Address http://localhost/itm/05-510-214/index.php

ระบบบริหารฐานข้อมูล

อาจารย์ประจำวิชา

Upload

เขียนรายงาน

ติดต่อ

อีเมลข้อสอบ

เขียนแบบฝึกหัด

สรุปคะแนน

ดูข้อมูลนักศึกษา

แก้ไขรหัสผ่านนักศึกษา

เนื้อหาวิชา

หน้าเว็บ

เนื้อหาบทที่ 1

แบบฝึกหัด

แบบฝึกหัดที่ 1

แบบฝึกหัดที่ 2_1

แบบฝึกหัดที่ 2_2

แบบฝึกหัดที่ 2_3

แบบฝึกหัดที่ 2_4

บริการ

โรงเรียนลำปางพณิชยการและเทคโนโลยี

LCCT

Lampang College of Commerce and Technology

LCCT

รูป ค.7 แสดงหน้าจอที่ Login โดยนักศึกษา

6) สรุปละเอียด สำหรับสรุปละเอียดนักศึกษา ดังรูป ค.8

สรุปละเอียด			
สรุปละเอียดนักศึกษาวิชา ระบบบริหารฐานข้อมูลเมืองต้น มีทั้งหมด 3 คน +++ สามารถดูรายละเอียดละเอียดนักศึกษา โดยคลิกที่รหัสนักศึกษา +++			
ลำดับ	รหัสนักศึกษา	ชื่อ - สกุล	คะแนนเก็บ
1	4601210003	นางสาว เยาวพรรณ ชื่อสัตย์จริง	0
2	4602000211	นางสาว	0
3	4602000611	นางสาว qqq eee	0

คลิกไปหน้าก่อนหน้า

รูป ค.8 แสดงหน้าจอรุปละเอียดนักศึกษา

7) ดูข้อมูลนักศึกษา ดังรูป ค.9

ข้อมูลนักศึกษา	
รายละเอียดสมาชิก	
รหัส/ ชื่อ - สกุล	4601210003 / นางสาวเยาวพรรณ ชื่อสัตย์จริง
ที่อยู่	111 หมู่ที่ 5 ถนนเกาะคา-ลำปาง ตำบลเกาะคา อำเภอเกาะคา จังหวัดลำปาง 52230
โทรศัพท์	-
Username	ccc
Password	cccc

คลิกไปหน้าก่อน

รูป ค.9 แสดงจอภาพเพื่อดูข้อมูลนักศึกษา

8) แก้ไขรหัสผ่านนักศึกษา ดังรูป ค.10

Change Your Login Name & Password	
วิธีการแก้ไข	
1. ป้อน Login Name ให้ตั้งเป็นภาษาอังกฤษ ห้ามมีช่องว่างหรือเคาะ Space Bar	
2. ป้อนรหัสผ่าน หรือ Password ให้ตั้งเป็นภาษาอังกฤษ มีความยาวตั้งแต่ 4 ตัวอักษร ขึ้นไป ห้ามมีช่องว่าง หรือเคาะ Space Bar	
3. ยืนยันรหัสผ่าน หรือ Retype Password ให้เหมือนกับ Password	
รายละเอียดผู้ลงทะเบียน	
ชื่อ - สกุล	4601210003 / นางสาวเยาวพรรณ ชื่อสัตย์จริง
ที่อยู่	111 หมู่ที่ 5 ถนนเกาะคา-ลำปาง ตำบลเกาะคา อำเภอเกาะคา จังหวัดลำปาง 52230
โทรศัพท์	-
Login Name	<input type="text"/>
New Password	<input type="text"/>
Re-type New Password	<input type="text"/>
<input type="button" value="บันทึก"/> <input type="button" value="ยกเลิก"/>	

รูป ค.10 แสดงจอภาพการแก้ไขรหัสผ่านนักศึกษา

- 9) เนื้อหารายวิชา จะแสดงเนื้อหาวิชาในแต่ละบทเรียน ซึ่งเป็นผลมาจากการเพิ่มเมนูเนื้อหาวิชาของอาจารย์ประจำวิชา
- 10) แบบฝึกหัด จะแสดงแบบฝึกหัดในบทต่างๆ ซึ่งเป็นผลมาจากการเพิ่มแบบฝึกหัด ของอาจารย์ประจำวิชา
- 11) บริการ เป็นบริการที่อาจารย์ประจำวิชา สามารถติดต่อสื่อสารกับนักศึกษาในกระบวนวิชานั้นๆ
 - 11.1) กระดานถามตอบ
 - 11.2) สนทนา
 - 11.3) แนะนำเว็บไซต์
 - 11.4) เว็บไซต์แนะนำ
- 12) Logout เป็นการออกจากระบบการเรียนการสอน ในกระบวนวิชานั้นๆ

ภาคผนวก ง

ตัวอย่างแบบประเมิน

โรงเรียนลำปางพาณิชยการและเทคโนโลยี

แบบประเมิน การใช้สื่อการเรียนการสอนทางอิเล็กทรอนิกส์ผ่านระบบเครือข่ายอินเทอร์เน็ต
 คำชี้แจง ใ้ใส่เครื่องหมาย ✓ ลงในช่องระดับความพึงพอใจ

หัวข้อประเมิน	ระดับความพึงพอใจ				หมายเหตุ
	มาก	ปานกลาง	น้อย	น้อยที่สุด	
1. เกี่ยวกับบทเรียน					
1.1 การทดสอบก่อนเข้าสู่บทเรียนมีความเหมาะสม					
1.2 การลงทะเบียนเรียนในรายวิชาทำได้โดยง่าย					
1.3 การเข้าสู่บทเรียนสะดวก รวดเร็ว					
1.4 รูปแบบบทเรียนสร้างความเข้าใจให้นักศึกษา					
1.5 เนื้อหาบทเรียนสร้างความเข้าใจให้นักศึกษา					
1.6 เนื้อหาแต่ละบทเรียนเพียงพอต่อความเข้าใจ					
2. เกี่ยวกับนักศึกษา					
2.1 นักศึกษาสามารถใช้เวลาในการเรียนให้เกิดประโยชน์อย่างสูงสุด					
2.2 นักศึกษามีความรับผิดชอบต่อตนเองมากขึ้น					
2.3 นักศึกษามีความคิดอิสระมากขึ้น					
2.4 นักศึกษาสามารถใช้เทคโนโลยีคอมพิวเตอร์					
2.5 นักศึกษาสามารถพัฒนาตนเองให้ทันยุคสมัย					

ข้อเสนอแนะ.....

โรงเรียนลำปางพณิชยการและเทคโนโลยี

แบบประเมิน การสร้างเครื่องมือผลิตการเรียนการสอนทางอิเล็กทรอนิกส์

คำชี้แจง ใส่เครื่องหมาย ✓ ลงในช่องระดับความคิดเห็น

หัวข้อประเมิน	ระดับความคิดเห็น				หมายเหตุ
	ดีมาก	ดี	พอใช้	ปรับปรุง	
1. ด้านการใช้งาน					
1.1 ง่ายต่อการใช้งาน					
1.2 น่าสนใจต่อการใช้งาน					
1.3 ประหยัดเวลาในการสร้าง					
1.4 นำไปใช้งานได้จริง					
2. ด้านการสื่อสาร					
2.1 ใช้ภาษาที่เข้าใจได้ง่าย					
2.2 ความชัดเจนของเมนู					
2.3 ลำดับการนำเสนอ					
3 การจัดวางรูปแบบบนอินเทอร์เน็ต					
3.1 ความเหมาะสมของรูปภาพกับคำบรรยาย					
3.2 ความเหมาะสมของตัวอักษร					
3.3 ความเหมาะสมของสีตัวอักษร					
3.4 ความเหมาะสมของขนาดตัวอักษร					

ข้อเสนอแนะ.....

Copyright © by Chiang Mai University
All rights reserved

หมายเหตุ ระดับการให้คะแนน

- 1 หมายถึงเกณฑ์ ปรับปรุง
- 2 หมายถึงเกณฑ์ พอใช้
- 3 หมายถึงเกณฑ์ ดี
- 4 หมายถึงเกณฑ์ ดีมาก

ประวัติผู้เขียน

ชื่อ	นางสาวสุวรรณี จันตะวงศ์
วัน เดือน ปี เกิด	12 สิงหาคม 2514
ประวัติการศึกษา	สำเร็จการศึกษามัธยมศึกษาตอนต้น โรงเรียนอรุโณทัย จังหวัดลำปาง ปีการศึกษา 2529 สำเร็จการศึกษามัธยมศึกษาตอนปลาย โรงเรียนบุญวาทย์วิทยาลัย จังหวัดลำปาง ปีการศึกษา 2532 สำเร็จการศึกษาระดับปริญญาตรีบริหารธุรกิจบัณฑิต (บธ.บ.) สาขาคอมพิวเตอร์ธุรกิจ วิทยาลัยโยนก จังหวัดลำปาง ปีการศึกษา 2537
ตำแหน่งงาน	อาจารย์ สอนวิชาคอมพิวเตอร์
สถานที่ทำงาน	โรงเรียนลำปางพณิชยการและเทคโนโลยี จังหวัดลำปาง
E-Mail	j_suwannee@hotmail.com , j_suwannee@lcct.ac.th

ลิขสิทธิ์มหาวิทยาลัยเชียงใหม่
Copyright © by Chiang Mai University
All rights reserved