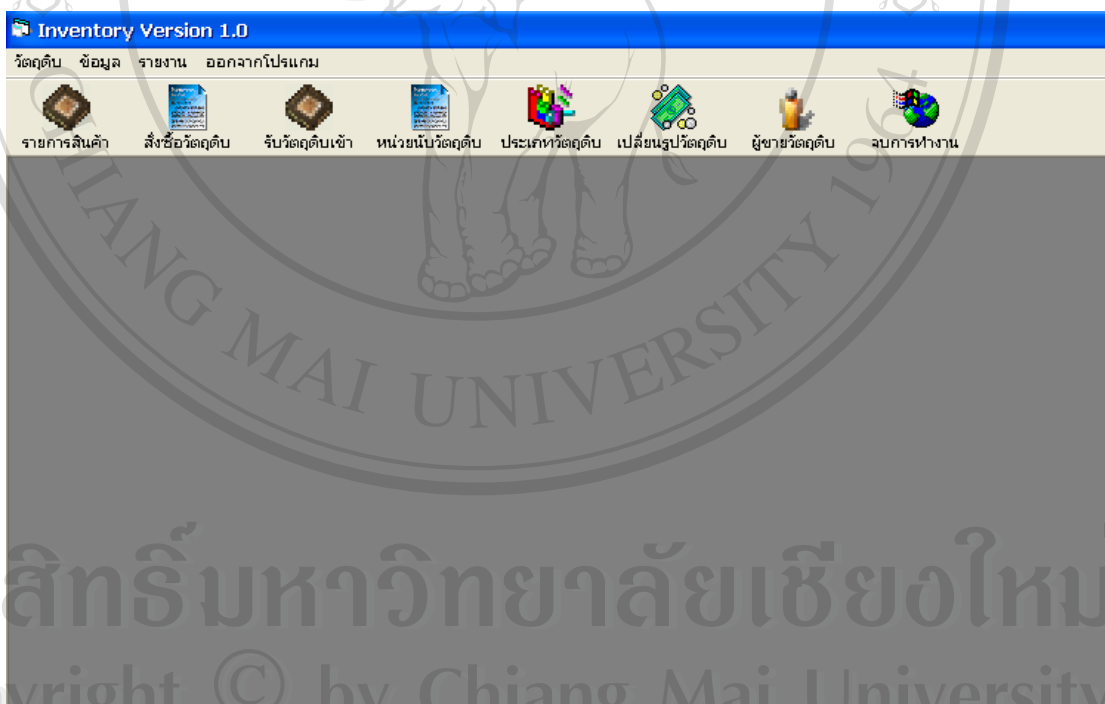


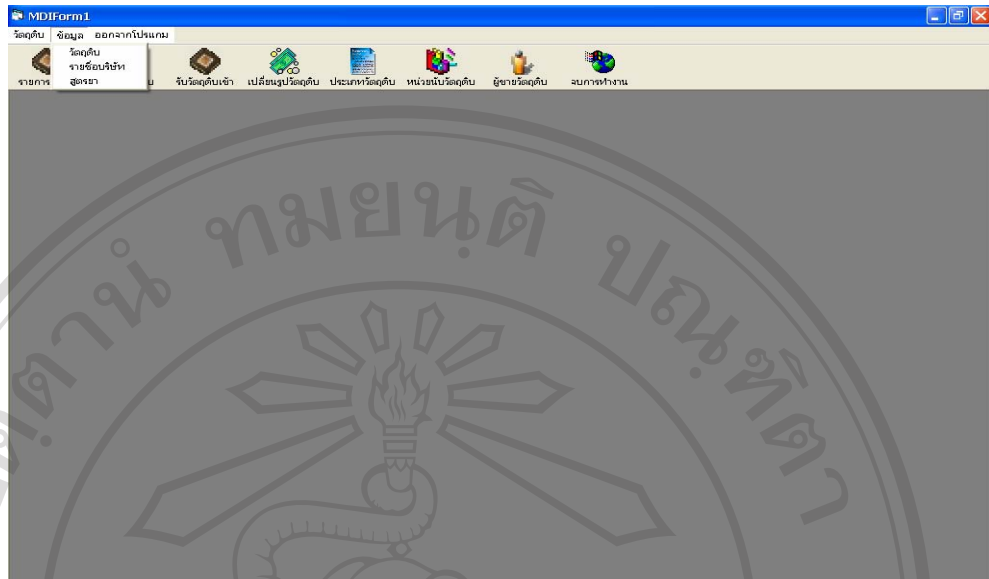
ภาคผนวก ค  
คู่มือการใช้โปรแกรมสำเร็จรูป

ผู้ใช้งานจะสามารถเข้าถึงข้อมูลต่าง ๆ ได้โดยผ่านหน้าจอหรือคีย์บอร์ด จึงมีการออกแบบหน้าจอ เพื่อให้ผู้ใช้งานสามารถโต้ตอบกับระบบได้โดยออกแบบหน้าจอในลักษณะของ Graphic User Interface (GUI) ซึ่งประกอบไปด้วยส่วนของวินโดว์ ไอคอน พอยเตอร์ และเมนูต่าง ๆ ซึ่งทำให้ผู้ใช้งาน ได้รับความสะดวกและรวดเร็ว หน้าจอหลักของระบบฐานข้อมูลการบริหารวัตถุดิบคงคลัง ของโรงงานยาสมุนไพรไทยล้านนาแอนด์ เฮอร์บอล อินดัสตรี จำกัด ดังแสดงในรูป 1 มีการระบุเมนูย่อยต่าง ๆ ซึ่งทำให้ผู้ใช้สามารถที่จะเลือกที่เข้าไปทำงานกับส่วนที่เกี่ยวข้องกับระบบ

เมื่อเรียกใช้โปรแกรมหน้าจอหลัก ของโปรแกรมจะแสดงดังภาพข้างล่างนี้



รูป 1. หน้าจอหลักของระบบฐานข้อมูลสินค้าคงคลังของโรงงานสมุนไพรไทยล้านนา แอนด์ เฮอร์บอลอินดัสตรี จำกัด



รูป 2. หน้าจอหลักของระบบฐานข้อมูลสินค้าคงคลัง

รูป 2. หน้าจอหลักของระบบฐานข้อมูลสินค้าคงคลังของโรงงานสมุนไพรไทยล้านนา แอนด์เฮอรับอลอินดัสตรี จำกัด แสดงให้เห็นคำสั่งย่อย ภายใน คำสั่ง ข้อมูล

จากรูปที่ 2 ประกอบด้วยเมนูหลัก 7 รายการ เริ่มต้นผู้ใช้ต้องทำการสร้างฐานข้อมูลของระบบก่อน โดยการเลือกคำสั่ง “ข้อมูล” ซึ่งภายในจะมีเมนูย่อย คือ วัตถุศิลป์, รายชื่อผู้ขาย วัตถุศิลป์ และสูตรยาซึ่งมีรายละเอียดการใช้ดังนี้

- วัตถุศิลป์ เมื่อผู้ใช้เรียกคำสั่งตามข้างบนนี้ หรือ จะเลือกจากไอคอน(Icon) รายการสินค้าซึ่งจะมีเมนูวัตถุศิลป์ขึ้นมาแสดงตามภาพข้างล่างนี้

รหัส	ชื่อวัตถุศิลป์	ประเภทวัตถุศิลป์	หมวดค่า(บาท)	จำนวนสินค้า	หน่วย
9	รางจืด	ขงขสด	120	50	กิโลกรัม
10	ว่านธัญมฤค	ขงขสด	120	50	กิโลกรัม
11	ว่านทองจระเข้	ขงขสด	120	50	กิโลกรัม
15	พญามังกร	ขงขสด	120	30	กิโลกรัม
16	พญาคันคดแมว	ขงขสด	30	30	กิโลกรัม
17	พญานาประสาธน์	ขงขสด	30	30	กิโลกรัม
23	ฮ้างพู	ขงขสด	120	30	กิโลกรัม
25	พริกไทย	ขงขสด	120	15	กิโลกรัม
26	บระเพ็ด	ขงขสด	120	20	กิโลกรัม
27	เปลือกรงระม	ขงขสด	120	15	กิโลกรัม
31	เปลือกรวม	ขงขสด	120	10	กิโลกรัม
32	โพล	ขงขสด	120	15	กิโลกรัม

รูป 3. แสดงรายชื่อวัตถุศิลป์หลักของระบบฐานข้อมูลสินค้าคงคลัง

จากรูป 3 ผู้ใช้สามารถเพิ่มชื่อวัตถุดิบ ประเภทวัตถุดิบ จำนวนวันหมดอายุของวัตถุดิบตามประเภทนั้นๆ จำนวนต่ำสุดที่ควรมีเหลืออยู่ในคลังวัตถุดิบ และสุดท้ายคือหน่วยนับวัตถุดิบ เมื่อกดปุ่มเลือกเมนูเพิ่มข้อมูลวัตถุดิบ (Add) แล้วข้อมูลจะถูกบันทึกลงในฐานข้อมูล และหากผู้ใช้ต้องการแก้ไขข้อมูลวัตถุดิบ ก็สามารถเลือกแก้ไขข้อมูลใน ตารางแสดงวัตถุดิบได้เลย

และหากต้องการพิมพ์รายการวัตถุดิบก็เลือกคำสั่งพิมพ์ และเมื่อสิ้นสุดการทำงานก็เลือกคำสั่ง “ออก” ก็จะกลับไปสู่นำจอหลักได้

**ข้อเสนอแนะ** ทุกครั้งที่ผู้ใช้เพิ่มชื่อวัตถุดิบ ควรที่จะเพิ่มประเภทลงไปด้วยทุกครั้ง เพราะในทางปฏิบัติจะนำวัตถุดิบประเภทลง มาผสมเป็นยาตำรับต่างๆ เป็นส่วนใหญ่

- **รายชื่อผู้ขาย** เมื่อผู้ใช้ต้องการเพิ่ม หรือแก้ไขรายละเอียด หรือลบรายชื่อผู้ขาย ก็สามารถเรียกหน้าจอนี้ได้ 2 วิธีคือ เรียกจากคำสั่งข้อมูล ซึ่งภายในคำสั่งนี้จะมีคำสั่งย่อย “รายชื่อผู้ขาย” หรือจะเรียกโดยการกดปุ่ม Icon “ผู้ขายวัตถุดิบ” ก็ได้ ซึ่งหน้าจอจะปรากฏดังรูป 4

รายชื่อบริษัท

ข้อมูล - รายละเอียด

ชื่อบริษัท C.F.N.(Thailand) Co.,Ltd. พิมพ์รายงาน

ที่อยู่ 35/51 ม.9 แขวงหนองบอน เขตประเวศ กทม. 10260 ลบ

เบอร์โทร 02-7265715-6 เบอร์ Fax 02-7265717

Email  ชื่อผู้ติดต่อ

ชื่อบริษัท	ชื่อผู้ติดต่อ
C.F.N.(Thailand) Co.,Ltd.	คุณฉุย
C.M. Chemical Co.,Ltd	คุณแพทรม
G.T.C. Co.,Ltd.	คุณกนกรัตน์
M.E. Meditek Co.,Ltd	คุณฉรรตพร
N.C.S International Co.,Ltd.	คุณกิ่งแก้ว

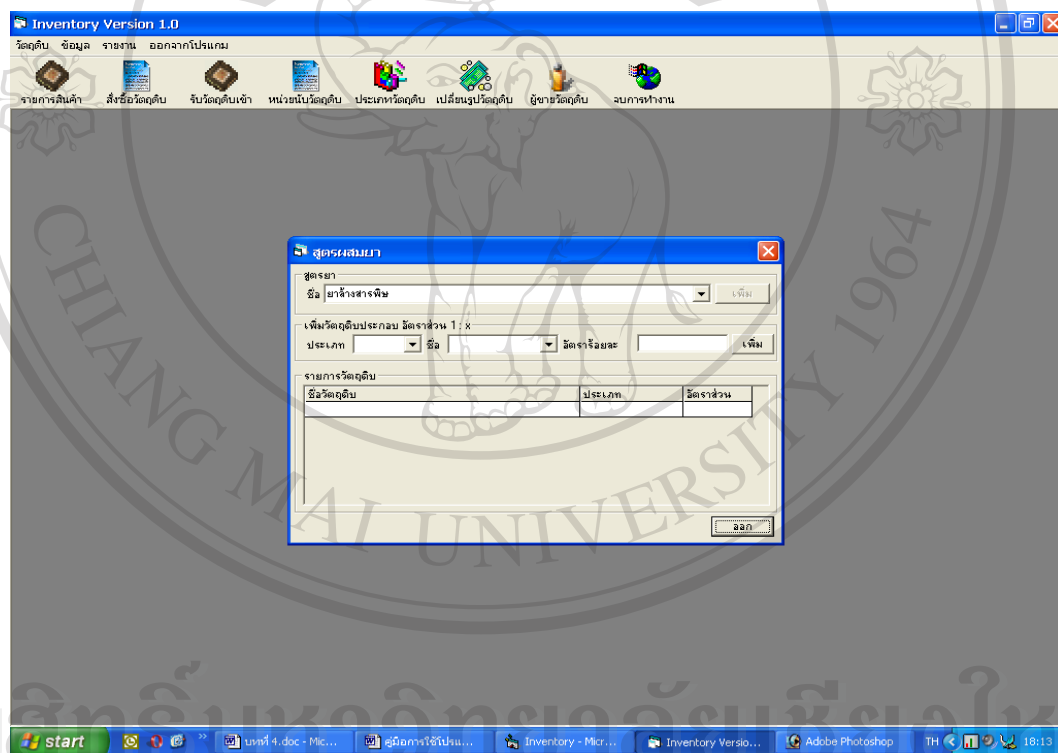
วัตถุดิบที่เคยสั่งซื้อ

รายการสินค้าที่เคยสั่งซื้อ				
ใบสั่งซื้อเลขที่	ชื่อวัตถุดิบ	ประเภท	จำนวน	ราคา

รูป 4. รายชื่อผู้ขาย

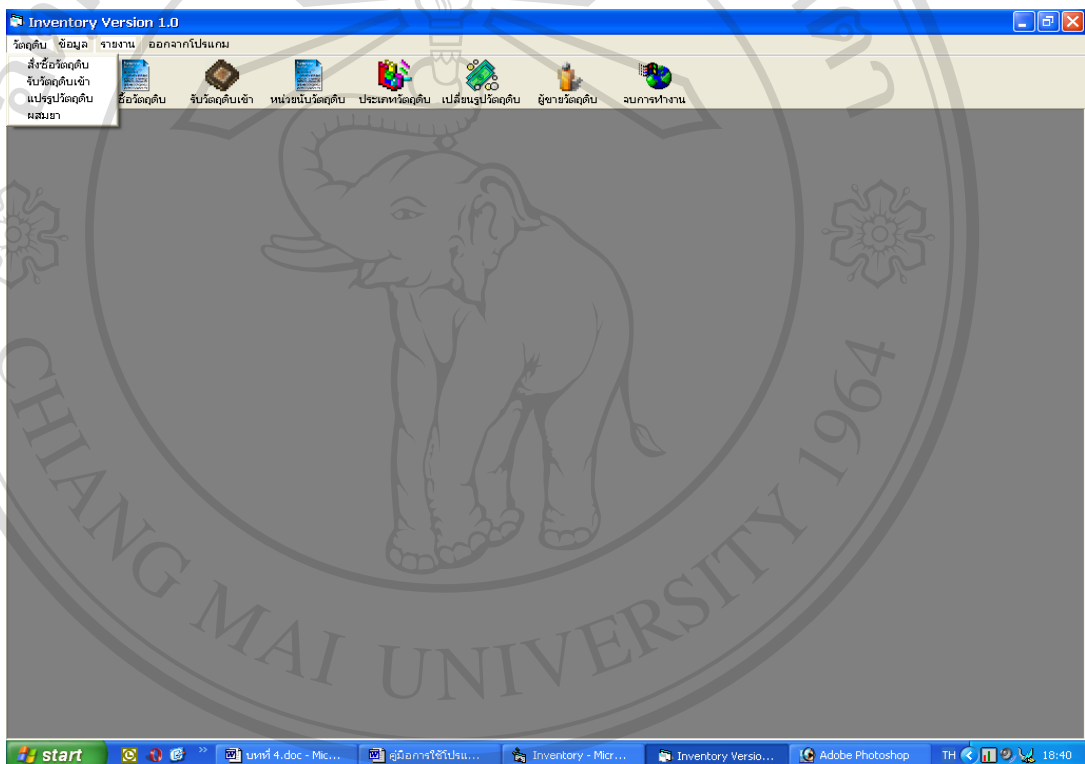
จากรูป 4 ผู้ใช้สามารถเพิ่มชื่อผู้ขายวัตถุดิบ, ที่อยู่, เบอร์โทรศัพท์, เบอร์แฟกซ์, อีเมล และ รายชื่อผู้ติดต่อ เมื่อคลิกปุ่มเลือกเมนูเพิ่มข้อมูลวัตถุดิบ (Add) แล้วข้อมูลจะถูกบันทึกลงในฐานข้อมูล และหากผู้ใช้ต้องการแก้ไขข้อมูลวัตถุดิบ ก็สามารถเลือกแก้ไขข้อมูลใน ตารางแสดงรายชื่อผู้ขาย วัตถุดิบ ได้เลยนอกจากนี้หากผู้ใช้กดเลือกรายชื่อผู้ขายวัตถุดิบในตารางรายชื่อผู้ขาย แล้ว รายละเอียดของผู้ขายรายนี้ก็จะย้อนกลับไปแสดงในเฟรม “ข้อมูล-รายละเอียด” และหากผู้ใช้เคยมี การติดต่อสั่งซื้อวัตถุดิบจากผู้ขายรายนี้มาก่อนข้อมูลการสั่งซื้อก็จะแสดงในเฟรม “วัตถุดิบที่เคย สั่งซื้อ” เพื่อช่วยเตือนความจำผู้ใช้ได้อีกทาง

และหากต้องการพิมพ์รายการวัตถุดิบก็เลือกคำสั่งพิมพ์ และเมื่อสิ้นสุดการทำงานก็เลือก คำสั่ง “ออก” ก็จะกลับไปสู่หน้าจอหลัก



รูป 5. แสดงรายละเอียดของสูตรยา

จากรูป 5 ผู้ใช้สามารถเพิ่มชื่อสูตรยา เมื่อเสร็จแล้วก็กดคำสั่ง “เพิ่ม” เพื่อให้หน้าข้อมูลนี้ไปเพิ่มในฐานข้อมูล ต่อจากนั้นก็เลือกประเภทวัตถุดิบที่ใช้ซึ่งส่วนใหญ่คือ ชนิดผง ชื่อวัตถุดิบ อัตราร้อยละคือ จำนวนของวัตถุดิบนั้นๆที่มีอยู่ในสูตรยาคิดเป็นสัดส่วนร้อยละ เมื่อกดปุ่มเลือกเมนูเพิ่ม (Add) แล้วข้อมูลจะถูกบันทึกลงในฐานข้อมูล และหากผู้ใช้ต้องการแก้ไขข้อมูลสูตรยา ก็สามารเลือกแก้ไขข้อมูลใน ตารางแสดงรายการวัตถุดิบได้เลยและเมื่อสิ้นสุดการทำงานก็เลือกคำสั่ง “ออก” ก็จะกลับไปสู่หน้าจอหลักได้



รูป 6. หน้าจอหลักของระบบฐานข้อมูลสินค้าคงคลัง

จากรูป 6 เมื่อผู้ใช้เลือกคำสั่ง “วัตถุดิบ” ซึ่งภายในจะมีเมนูย่อย คือ ตั้งชื่อวัตถุดิบ , รับวัตถุดิบเข้า,แปรรูปวัตถุดิบ และผสมยาซึ่งมีรายละเอียดการใช้งานใช้ดังนี้

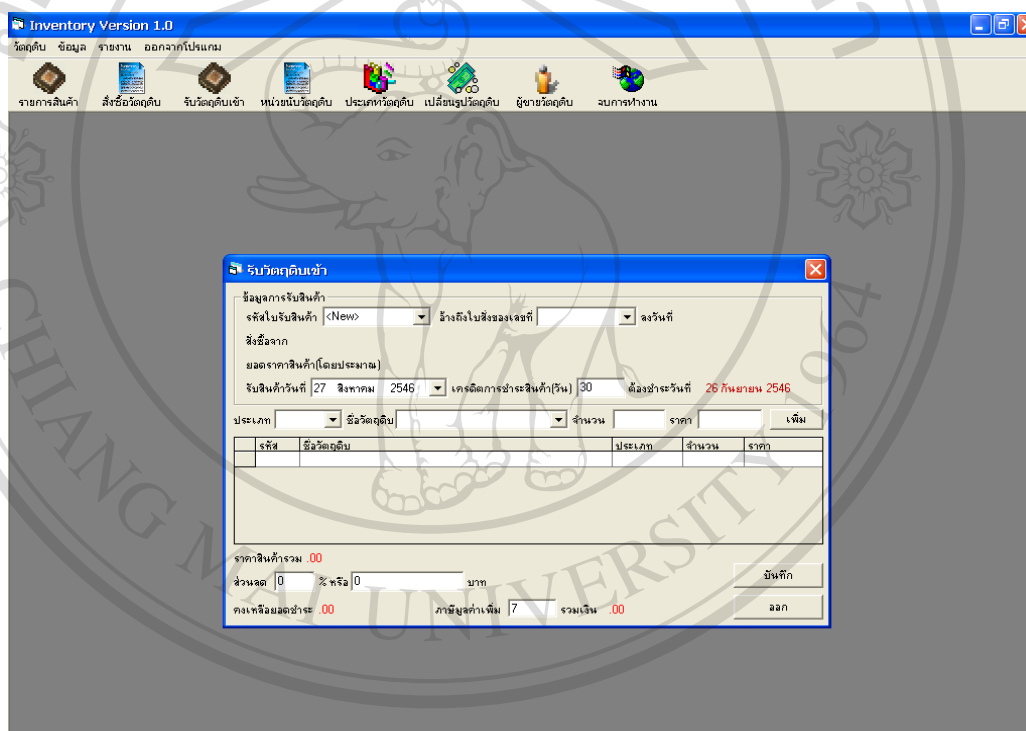
- ตั้งชื่อวัตถุดิบ เมื่อผู้ใช้เรียกคำสั่งตามข้างบนนี้ หรือ จะเลือกจากไอคอน(Icom) ตั้งชื่อวัตถุดิบ ซึ่งจะมีเมนูวัตถุดิบขึ้นมาแสดงตามภาพข้างล่างนี้

รูป 7. หน้าจอ สั่งซื้อวัตถุดิบ

- จากหน้าจอ รูป 7 ในเฟรมที่ 1 “ข้อมูลใบสั่งซื้อสินค้า” ซึ่งมีรหัสใบสั่งซื้อสินค้า โดยขึ้นต้นด้วยตัวอักษร PC ซึ่งย่อมาจาก Purchase แล้วตามด้วย ปี พศ.ที่สั่งซื้อจำนวน 2 หลัก เช่น 46 หมายถึงปี พศ. 2546 แล้วเดือนที่สั่งซื้อจำนวน 2 หลัก เช่น 08 หมายถึง เดือน สิงหาคม เป็นต้น และ ตัวเลขอีก 3 หลักตามลำดับการสั่งซื้อวัตถุดิบในแต่ละเดือน เช่น PC4608001 หมายถึง รายการสั่งซื้อวัตถุดิบปี 2546 เดือนสิงหาคม ลำดับที่สั่งซื้อ 001 เป็นต้น
- วันที่สั่งซื้อวัตถุดิบ ผู้ใช้เพียงแต่เลือกกวันที่สั่งซื้อจากโปรแกรมได้เลย ซึ่งมีความสะดวกมาก
- ในเฟรมที่ 2 “รายการข้อมูลสินค้า” ซึ่งประกอบด้วย ประเภทวัตถุดิบ , ชื่อวัตถุดิบ ซึ่งสามารถเลือกได้จากตาราง , จำนวนคือ จำนวนที่สั่งซื้อ หน่วยเป็น กิโลกรัม , ราคา คือ
- ราคาวัตถุดิบที่สั่งซื้อ เมื่อกรอกข้อมูลครบทุกรายการแล้ว ก็เลือกคำสั่ง “เพิ่ม” รายการสั่งซื้อทั้งหมดก็จะไปปรากฏในตารางข้างล่าง และจำนวนเงินที่สั่งซื้อสินค้าก็จะแสดงในช่องราคาสินค้าทั้งหมด



- ในเฟรมที่ 3 “รายละเอียดบริษัทผู้ขาย” ภายในเฟรมนี้ขั้นแรกต้องเลือกบริษัทที่จะสั่งซื้อสินค้า เมื่อเลือกแล้วหากเคยติดต่อสั่งซื้อสินค้ากับบริษัทที่เลือกมาก่อนแล้ว โปรแกรมก็จะเรียกข้อมูลการสั่งซื้อในอดีตมาแสดงในตาราง กดไป เพื่อช่วยเตือนความจำผู้ใช้ได้อีกทาง
- และเมื่อสิ้นสุดการทำงานก็เลือกคำสั่ง “ออก” ก็จะกลับไปสู่หน้าจอหลัก
- **รับวัตถุดิบเข้า** เมื่อผู้ใช้เรียกคำสั่งตามข้างบนนี้ หรือ จะเลือกจากไอคอน(Icon) รับวัตถุดิบ ซึ่งจะมีเมนูรับวัตถุดิบขึ้นมาแสดงตามภาพข้างล่างนี้



รูป 8. หน้าจอ รับวัตถุดิบเข้า

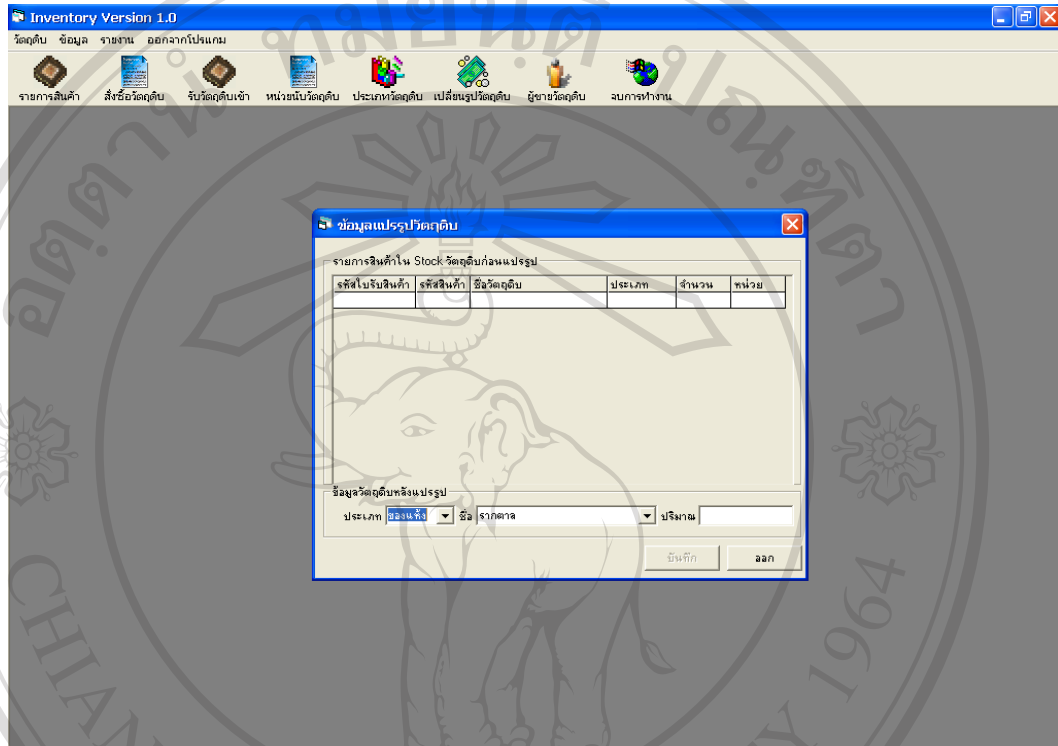
จากรูป 4.8 หน้าจอ Receiving Raw Material (รับวัตถุดิบเข้า) เป็นหน้าจอเพื่อบันทึกการรับวัตถุดิบ

- จากหน้าจอ รับวัตถุดิบเข้า Rawmatreceive(รับวัตถุดิบเข้า) ประกอบด้วยข้อมูลต่างๆ ดังนี้
- รหัสใบรับสินค้า เลขรหัสของการรับวัตถุดิบ ซึ่งจะขึ้นต้นด้วยตัวอักษร RV ซึ่งย่อมาจาก Receive แล้วตามด้วย ปี พศ.ที่ผลิตจำนวน 2 หลัก เช่น 46 หมายถึงปี พศ.

- 2546 แล้วเดือนที่ผลิตจำนวน 2 หลัก เช่น 08 หมายถึง เดือน สิงหาคม เป็นต้น และ ตัวเลขอีก 3 หลักตามลำดับการเบิก
- วัตถุประสงค์ในแต่ละเดือน เช่น RV4608001 หมายถึง รายการรับวัตถุประสงค์ปี 2546 เดือน สิงหาคม ลำดับที่รับ 001 เป็นต้น
- อ้างอิงใบสั่งของเลขที่ ในที่นี้คือ รหัสใบสั่งสินค้าตนเอง
- ลงวันที่ หมายถึง วันที่รับวัตถุประสงค์
- สั่งซื้อจาก หมายถึงบริษัท ที่ได้สั่งซื้อวัตถุประสงค์
- ยอดราคาสินค้า(โดยประมาณ) หมายถึงยอดรวมการสั่งซื้อวัตถุประสงค์ตามใบสั่ง วัตถุประสงค์ที่อ้างอิง
- เลือกประเภทสินค้า และรายการสินค้า(วัตถุประสงค์) และกรอกจำนวนวัตถุประสงค์ที่ได้รับจริง และราคา และเมื่อบันทึกข้อมูลชุดนี้เสร็จแล้วก็เลือกคำสั่ง “เพิ่ม” เพื่อแสดงข้อมูลทั้งหมดในเฟรมล่างสุดของตาราง
- ในช่องส่วนลด นั้นมีให้กำหนดได้ 2 วิธีคือ ส่วนลดเป็นเปอร์เซ็นต์ หรือ ส่วนลดเป็นจำนวนเงิน
- คงเหลือยอดชำระนั้นส่วนนี้โปรแกรมจะคำนวณค่ามาให้เอง และเมื่อผู้ใช้กรอกตัวเลขอัตราภาษีมูลค่าเพิ่ม โปรแกรมก็จะทำการคำนวณยอดเงินทั้งหมดมาให้โดยแสดงในช่องรวมเงิน
- และเมื่อสิ้นสุดการทำงานก็เลือกคำสั่ง “ออก” ก็จะกลับไปสู่นำจอหลัก



- **แปรรูปวัตถุดิบ** เมื่อผู้ใช้เรียกคำสั่งตามข้างบนนี้ หรือ จะเลือกจากไอคอน(Icon) แปรรูปวัตถุดิบ ซึ่งจะมีเมนูแปรรูปวัตถุดิบ ขึ้นมาแสดงตามภาพข้างล่างนี้

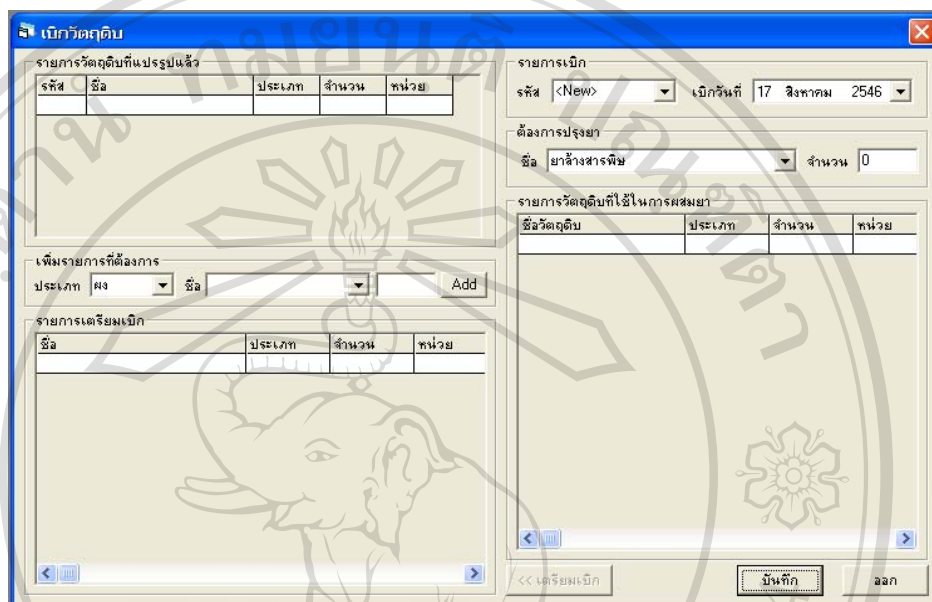


รูป 9. หน้าจอ แปรรูปวัตถุดิบ

จากรูป 9 หน้าจอ Modify (แปรรูปวัตถุดิบ) เป็นหน้าจอเพื่อบันทึกการแปรรูปวัตถุดิบจากหน้าจอ **Receiverawmat** (รับวัตถุดิบเข้า) ประกอบด้วยข้อมูลต่าง ๆ ดังนี้

- เฟรมที่1 “รายการสินค้าใน stock วัตถุดิบก่อนแปรรูป” ข้อมูลที่อยู่ในเฟรมนี้เป็นข้อมูลการรับวัตถุดิบ ที่ยังไม่ได้ทำการแปรรูปเมื่อ ข้อมูลเหล่านี้ถูกเรียกมาใช้ทำการแปรรูปแล้ว ข้อมูลในตารางนี้ก็จะถูกลบไป
- เฟรมที่2 “ข้อมูลวัตถุดิบหลังแปรรูป” ซึ่งจะประกอบด้วย ประเภทวัตถุดิบซึ่งส่วนใหญ่คือประเภทผง ,ชื่อในที่นี้คือ ชื่อวัตถุดิบ ,ปริมาณ คือ จำนวนวัตถุดิบหลังการแปรรูป มีหน่วยเป็น กิโลกรัม
- เมื่อบันทึกข้อมูลเสร็จแล้ว ก็เลือก คำสั่ง “บันทึก” และเมื่อสิ้นสุดการทำงานก็เลือกคำสั่ง “ออก” ก็จะกลับไปสู่หน้าจอหลัก

**Rawmatuse**(เบิกวัตตุดิบ) เมื่อผู้ใช้เรียกคำสั่งตามข้างบนนี้ ซึ่งจะมีเมนูเบิกวัตตุดิบ ขึ้นมาแสดงตามภาพข้างล่างนี้



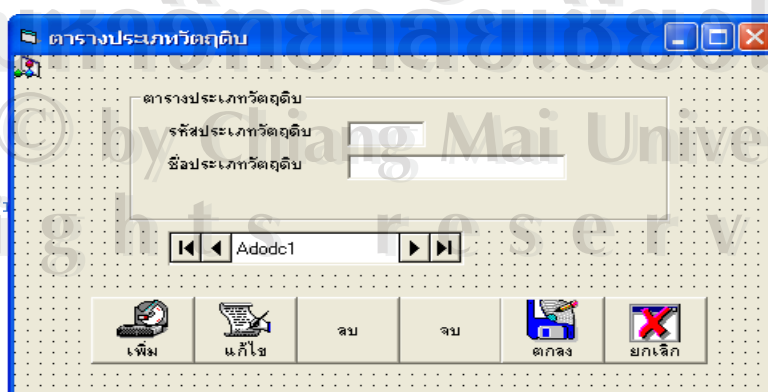
รูป 10. หน้าจอ เบิกวัตตุดิบ

จากรูป 4.10 หน้าจอ **RawmatUse** (เบิกวัตตุดิบ) เป็นหน้าจอเพื่อบันทึกการเบิกวัตตุดิบ เพื่อนำมาผลิตยา จากหน้าจอ หน้าจอ RawmatUse (เบิกวัตตุดิบ) ประกอบด้วยข้อมูลต่าง ๆ ดังนี้

- เฟรมที่1 “รายการวัตตุดิบที่แปรรูปแล้ว” ข้อมูลที่อยู่ในเฟรมนี้เป็นข้อมูลวัตตุดิบ ที่ได้ทำการแปรรูปแล้ว และพร้อมที่ถูกนำมาใช้เป็นวัตตุดิบสำหรับผลิตเป็นยาสมุนไพร ข้อมูลส่วนนี้คือจำนวนวัตตุดิบที่อยู่ในคลังสินค้าที่แท้จริง ซึ่งตัวเลขเหล่านี้จะมีการเปลี่ยนแปลงทุกครั้งที่มีการนำเข้าหรือเบิกออกไป
- เฟรมที่2 “เพิ่มรายการที่ต้องการ” หมายถึงจำนวนวัตตุดิบประเภทต่างๆทุกชนิด และทุกประเภท ที่มีอยู่ในคลังสินค้า ที่ถูกเบิกออกมาเพื่อจะนำไปใช้ประโยชน์ทางด้านใดก็ได้เช่น อาจมีลูกค้ามาขอแบ่งชื่อวัตตุดิบ หรือเป็นการตัดยอดวัตตุดิบให้ตรงกับจำนวนวัตตุดิบที่เหลืออยู่จริง และเมื่อเบิกมาแล้ว โปรแกรมจะตัดยอดวัตตุดิบในคลังสินค้าทันที ซึ่งจะประกอบด้วย ประเภทวัตตุดิบ,ชื่อในที่นี้คือ ชื่อวัตตุดิบ ,ปริมาณ คือ จำนวนวัตตุดิบที่ต้องการเบิกมาใช้ มีหน่วยเป็น กิโลกรัม เมื่อได้ข้อมูลที่ต้องการแล้ว ก็กดเลือกคำสั่ง “Add” และขณะเดียวกัน โปรแกรมก็จะดำเนินการตัดยอดวัตตุดิบในคลังสินค้าตามที่กล่าวมาแล้วข้างต้น

- เฟรมที่ 4. “รายการเบิก” ซึ่งประกอบด้วย เลขรหัสของการผลิตยา (Lot Number) ซึ่งจะขึ้นต้นด้วยตัวอักษร RU ซึ่งย่อมาจาก RawmatUse แล้วตามด้วย ปี พศ.ที่ผลิตจำนวน 2 หลัก เช่น 46 หมายถึงปี พศ. 2546 แล้วตามด้วยเดือนที่ผลิตจำนวน 2 หลัก เช่น 08 หมายถึง เดือน สิงหาคม เป็นต้น และ ตัวเลขอีก 3 หลักตามลำดับการเบิกวัตถุดิบในแต่ละเดือน เช่น RU4608001 หมายถึง รายการผลิตหรือเบิกวัตถุดิบปี 2546 เดือนสิงหาคม ลำดับที่ผลิต(เบิก) ที่ 001 เป็นต้น
- เฟรมที่ 5. “ต้องการปรุงยา” ซึ่งประกอบด้วยชื่อของยาที่จะทำการผลิต และจำนวนยาที่จะผลิต เมื่อเลือกรายการยาที่จะผลิต และกรอกจำนวนยาที่จะผลิตแล้ว ข้อมูลวัตถุดิบ ประเภทวัตถุดิบ และจำนวนวัตถุดิบที่ต้องใช้ทั้งหมดในตำรับยาที่เลือกนั้นก็จะปรากฏในเฟรมที่ 6. “รายการวัตถุดิบที่ใช้ในการผสมยา”
- เฟรมที่ 6. “รายการวัตถุดิบที่ใช้ในการผสมยา” ซึ่งมี ชื่อวัตถุดิบ ,ประเภท ,จำนวนวัตถุดิบที่ต้องใช้ และหน่วยนับ แล้วเลือกกดปุ่มคำสั่ง “เตรียมเบิก” โปรแกรมก็จะไปตรวจเช็คจำนวนวัตถุดิบในคลังสินค้าที่มีอยู่ว่ามีวัตถุดิบที่จะเบิกหรือไม่ และจำนวนวัตถุดิบที่จะเบิกนั้นเพียงพอกับปริมาณการใช้ในตำรับที่จะผลิตหรือไม่ หากไม่พอ หรือ ขาดวัตถุดิบรายการใด รายการหนึ่ง ก็จะมีคำเตือนว่า “วัตถุดิบใน Stock ไม่พอที่จะผลิต” หรือ “ไม่มีวัตถุดิบที่แปรรูปแล้วใน Stock” แต่หากวัตถุดิบมีครบทุกรายการ ข้อมูลทั้งหมดก็จะไปปรากฏในเฟรมที่ 3 “รายการเตรียมเบิก

เมื่อบันทึกข้อมูลเสร็จแล้ว ก็เลือก คำสั่ง “บันทึก” ข้อมูลข้างต้นนี้ก็จะไปตัดยอดวัตถุดิบในคลังสินค้า และเมื่อสิ้นสุดการทำงานก็เลือกคำสั่ง “ออก” ก็จะกลับไปสู่นำจอหลัก



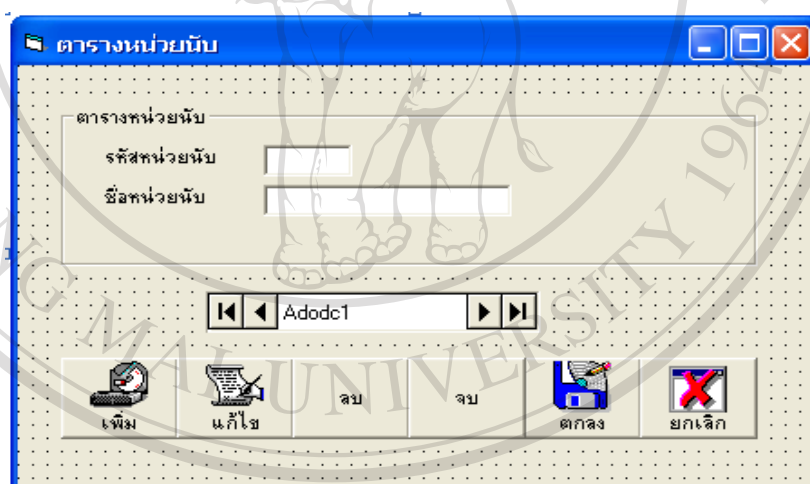
รูป 11 Rawmattype

จากรูป 11 หน้าจอ Rawmattype เป็นหน้าจอเพื่อบันทึกประเภทวัตถุ

จากหน้าจอ **Rawmattype** ประกอบด้วยข้อมูลต่าง ๆ ดังนี้

- รหัสประเภทวัตถุ ประกอบด้วยตัวเลขที่เป็นเลขที่รหัสประเภทวัตถุ
- ชื่อประเภทวัตถุ ประกอบด้วยตัวอักษร เพื่อบอกประเภทของวัตถุ
- เมื่อผู้ใช้กดคำสั่ง เพิ่ม รหัสประเภทวัตถุ และ ชื่อประเภทวัตถุ ก็เป็นค่าว่างพร้อมที่จะให้ผู้ใช้เพิ่มรหัส และประเภทวัตถุ ขณะเดียวกันคำสั่ง เพิ่ม , แก้ไข, ลบ,และคำสั่ง จบ ก็อยู่ในฐานะใช้งานไม่ได้ชั่วคราว เมื่อผู้ใช้กรอกข้อมูลเสร็จแล้วก็เลือกคำสั่ง ตกลง หรือ ยกเลิก และคำสั่ง เพิ่ม , แก้ไข, ลบ,และคำสั่ง จบก็จะกลับมาใช้งานได้เหมือนเดิม ส่วนคำสั่ง ตกลง และคำสั่ง เลิก ก็จะ หายไป

และเมื่อสิ้นสุดการทำงานก็เลือกคำสั่ง “จบ” ก็จะกลับไปสู่หน้าจอหลัก



รูป 12 Rawmatunit

จากรูป 12 หน้าจอ Rawmatunit เป็นหน้าจอเพื่อบันทึกการรับวัตถุ

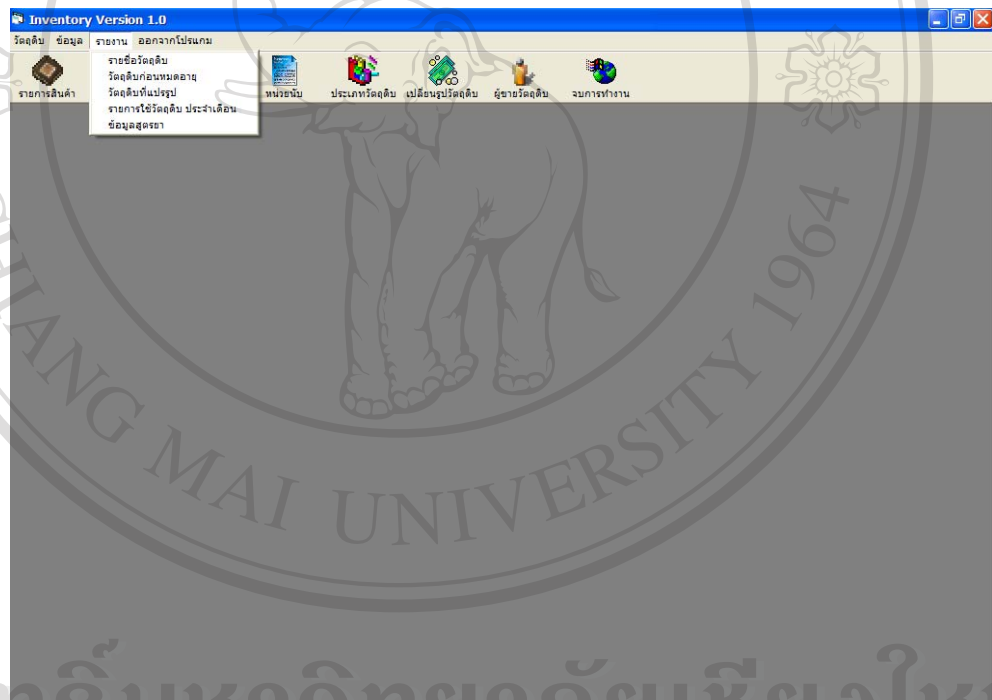
จากหน้าจอ **Rawmatunit** ประกอบด้วยข้อมูลต่าง ๆ ดังนี้

- รหัสหน่วยนับ ประกอบด้วยตัวเลขที่เป็นเลขที่รหัสหน่วยนับ
- ชื่อหน่วยนับ ประกอบด้วยตัวอักษร เพื่อบอกชื่อของหน่วยนับ
- เมื่อผู้ใช้กดคำสั่ง เพิ่ม รหัสหน่วยนับ และ ชื่อหน่วยนับ ก็เป็นค่าว่างพร้อมที่จะให้ผู้ใช้เพิ่มรหัส และชื่อหน่วยนับ ขณะเดียวกันคำสั่ง เพิ่ม , แก้ไข, ลบ,และคำสั่ง จบ ก็อยู่ในฐานะใช้งานไม่ได้ชั่วคราว เมื่อผู้ใช้กรอกข้อมูลเสร็จแล้วก็เลือกคำสั่ง ตกลง หรือ ยกเลิก และ

- คำสั่ง เพิ่ม , แก้ไข, ลบ,และคำสั่ง จบก็จะกลับมาใช้งานได้เหมือนเดิม ส่วน คำสั่ง ตกลง และคำสั่ง เลิก ก็จะ หายไป  
และเมื่อสิ้นสุดการทำงานก็เลือกคำสั่ง “จบ” ก็จะกลับไปสู่หน้าจอหลัก

#### การออกแบบการนำเสนอข้อมูล

การออกแบบการนำเสนอข้อมูล เป็นส่วนที่ใช้สำหรับแสดงรายการทางหน้าจอ และ รายงาน ที่ได้จากการนำเข้าข้อมูล ซึ่งมีรายละเอียด ดังรูปที่ 13 ถึงรูปที่ 18 การแสดงหน้าจอ รายงานนี้ทำได้โดยเรียกผ่านทางหน้าจอหลัก



รูป 13 Report

จากรูป 13 หน้าจอ รายงาน (Report) เป็นหน้าจอรายงาน

- รายชื่อวัตถุดิบ
- วัตถุดิบก่อนหมดอายุ
- วัตถุดิบหลังแปรรูป หรือแปรรูปแล้ว
- รายการใช้วัตถุดิบ ประจำเดือน

- ข้อมูลสูตรยา

พิมพ์เมื่อ 8 กันยายน 2546

ของสด	ชื่อวัตถุดิบ	ประเภท	จำนวนขั้นต่ำ	วันหมดอายุ	หน่วยนับ
9	รางจืด	ของสด	50	120	กิโลกรัม

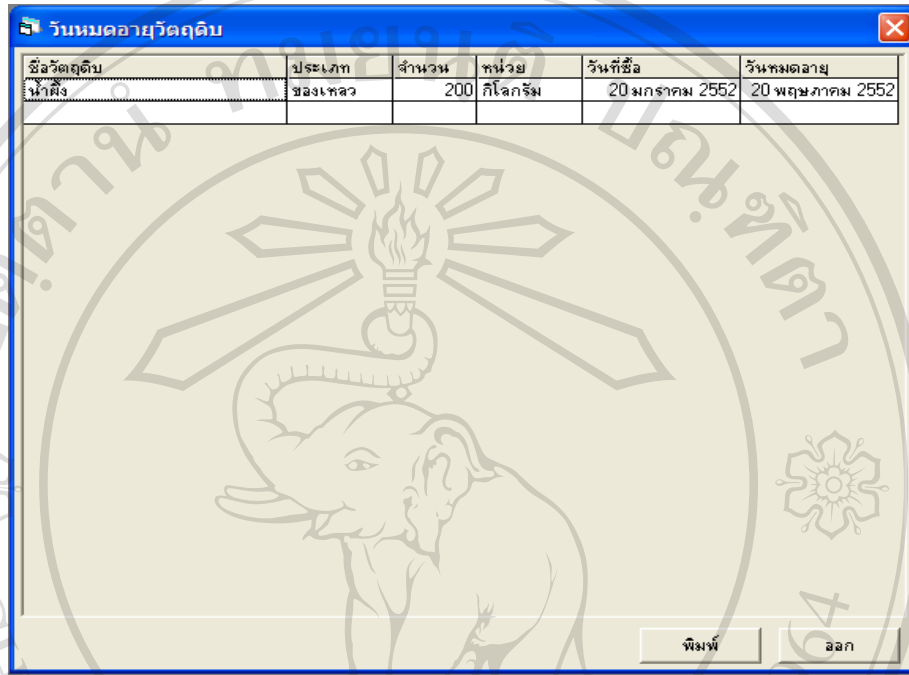
ของสด	ชื่อวัตถุดิบ	ประเภท	จำนวนขั้นต่ำ	วันหมดอายุ	หน่วยนับ
10	ว่านชักมดลูก	ของสด	50	120	กิโลกรัม
11	ว่านหางจระเข้	ของสด	50	120	กิโลกรัม
15	หญ้าปักกิ่ง	ของสด	30	120	กิโลกรัม

รูป 14 รายชื่อวัตถุดิบ

จากรูป 14 แสดงรายชื่อวัตถุดิบ ซึ่งมีรายละเอียดดังนี้

- ประเภทของวัตถุดิบ
- ชื่อวัตถุดิบ
- จำนวนขั้นต่ำ(ที่ควรมีในสต็อก)
- จำนวนวันหมดอายุของวัตถุดิบ
- หน่วยนับ





ชื่อวัตถุดิบ	ประเภท	จำนวน	หน่วย	วันที่ซื้อ	วันหมดอายุ
น้ำมันงา	ขนงาขาว	200	กิโลกรัม	20 มกราคม 2552	20 พฤษภาคม 2552

รูป 15 วัตถุดิบก่อนหมดอายุ

จากรูป 15 แสดงรายชื่อวัตถุดิบ ก่อนหมดอายุซึ่งมีรายละเอียดดังนี้

- ชื่อวัตถุดิบ
- ประเภทวัตถุดิบ
- จำนวนวัตถุดิบ
- หน่วยนับ
- วันที่ซื้อวัตถุดิบ
- วันหมดอายุ

ลำดับ	ชื่อ	ประเภท	จำนวน	หน่วย
1	รากมะขาม	ผง	78.5	กิโลกรัม
2	รากมะละกอ	ผง	78	กิโลกรัม
3	รากขาน	ผง	19	กิโลกรัม
4	รากตา	ผง	126	กิโลกรัม
5	ยาตำ	ผง	35	กิโลกรัม
6	เจตมูลเพลิงแดง	ผง	100119209	กิโลกรัม
7	พลูระดานกลีบทอง	ผง	100119209	กิโลกรัม
8	สุกฉันทน์	ผง	00047684	กิโลกรัม
9	กวาวเครือดำ	ผง	69	กิโลกรัม
10	ชิง	ผง	100119209	กิโลกรัม
11	น้ำผึ้ง	ซองเหลว	188	กิโลกรัม

รูป 16 รายชื่อวัตถุดิบที่แปรรูปแล้ว

○ จากรูป 16 แสดงรายชื่อวัตถุดิบที่แปรรูปแล้วซึ่งมีรายละเอียดดังนี้

- ลำดับที่
- ชื่อวัตถุดิบ
- ประเภทวัตถุดิบ
- จำนวน
- หน่วยนับ

### รายงานการเบิกใช้วัตถุดิบ

วันที่ 17 สิงหาคม 2546

เอกสารเบิกหมายเลข RU4609001

1	94	ส้มแขก	ผง	25.00	กิโลกรัม
2	99	ยาค้า	ผง	5.00	กิโลกรัม
3	96	รากลาน	ผง	20.00	กิโลกรัม
4	98	รากมะละกอ	ผง	15.00	กิโลกรัม
5	98	รากมะละกอ	ผง	15.00	กิโลกรัม
6	99	ยาค้า	ผง	5.00	กิโลกรัม
7	94	ส้มแขก	ผง	25.00	กิโลกรัม
8	97	รากมะรุ้ม	ผง	15.00	กิโลกรัม
9	95	รากศาล	ผง	20.00	กิโลกรัม

เอกสารเบิกหมายเลข RU4609002

1	78	น้ำผึ้ง	ของเหลว	12.00	กิโลกรัม
2	122	กาวนครือดำ	ผง	2.00	กิโลกรัม
3	91	จิง	ผง	0.70	กิโลกรัม
4	102	ลูกจันทน์	ผง	2.80	กิโลกรัม
5	124	เจตมูลเพลิงแดง	ผง	0.70	กิโลกรัม
6	100	หอยระดานกลีบทอง	ผง	0.70	กิโลกรัม

รูป 17 รายงานการเบิกใช้วัตถุดิบประจำเดือน

จากรูป 17 แสดงรายงานการเบิกใช้วัตถุดิบซึ่งมีรายละเอียดดังนี้

- เอกสารเบิกหมายเลข
- รหัสวัตถุดิบ
- ชื่อวัตถุดิบ
- ประเภทวัตถุดิบ
- จำนวนค่าสุดที่ต้องเหลือไว้ในสต็อก
- หน่วยนับ

ลำดับ	รหัส	ชื่อวัตถุ	ประเภท	อัตราส่วน	หน่วยนับ
1	91	ชิง	ผง	3.50	กิโลกรัม
2	102	ลูกจันทน์	ผง	14.00	กิโลกรัม
3	124	เจตมูลเพลิงแดง	ผง	3.50	กิโลกรัม
4	100	หอระคานกลีบทอง	ผง	3.50	กิโลกรัม
5	78	น้ำผึ้ง	ของเหลว	60.00	กิโลกรัม
6	122	กวาวเครือดำ	ผง	10.00	กิโลกรัม

9 กันยายน 2546

## รูป 18 ข้อมูลสูตรยา

จากรูป 18 แสดงข้อมูลสูตรยาซึ่งมีรายละเอียดดังนี้

- ชื่อสูตรยา
- ลำดับที่
- รหัสวัตถุ
- ชื่อวัตถุ
- ประเภทวัตถุ
- สัดส่วนของวัตถุ (คิดเป็นร้อยละ) ในตำรับยา
- หน่วยนับ

ลิขสิทธิ์มหาวิทยาลัยเชียงใหม่  
 Copyright © by Chiang Mai University  
 All rights reserved



ลิขสิทธิ์มหาวิทยาลัยเชียงใหม่

Copyright © by Chiang Mai University

All rights reserved

## ประวัติผู้เขียน

ชื่อสกุล	นายณสพน โปธิวิจิตร
วัน เดือน ปีเกิด	26 ธันวาคม 2499
ประวัติการศึกษา	สำเร็จการศึกษาปริญญาวิทยาศาสตรบัณฑิต (B.Sc) มหาวิทยาลัยเกษตรศาสตร์ ปีการศึกษา 2521 อบรมหลักสูตร MINI MBA. รุ่น 1 มหาวิทยาลัยเชียงใหม่ ปีการศึกษา 2531 สำเร็จการศึกษาปริญญาบริหารธุรกิจมหาบัณฑิต (M.B.A.) มหาวิทยาลัยเชียงใหม่ ปีการศึกษา 2533 อบรมหลักสูตร การพัฒนาอาสาสมัคร ไร่ คณะเกษตร มหาวิทยาลัยเชียงใหม่ ปีการศึกษา 2545 สำเร็จการศึกษาปริญญาวิทยาศาสตรมหาบัณฑิต (M.S.) สาขาเทคโนโลยี สารสนเทศ และการจัดการ มหาวิทยาลัยเชียงใหม่ ปีการศึกษา 2546

## ประวัติการทำงาน

2522 - 2524	องค์การระหว่างประเทศ (World Relief)
2524 - 2526	รับราชการกรมปศุสัตว์
2526 - 2528	บริษัท เบทาโกร จำกัด
2528 - ปัจจุบัน	ประกอบธุรกิจส่วนตัว