

บทที่ 2

องค์กรและหน้าที่ขององค์กร

การไฟฟ้าฝ่ายผลิตแห่งประเทศไทย มีหน้าที่ในการจัดหาพลังงานไฟฟ้าแก่ประชาชน โดยการผลิตและจำหน่ายพลังงานไฟฟ้า ให้แก่ การไฟฟ้านครหลวง การไฟฟ้าส่วนภูมิภาค และผู้ใช้พลังงานไฟฟ้ารายอื่นตามที่กฎหมายกำหนด รวมทั้งประเทศไทยใกล้เคียง และดำเนินการต่างๆ ที่เกี่ยวข้องทางด้านพลังงานไฟฟ้าของประเทศไทย

2.1 ประวัติและความเป็นมาของการไฟฟ้าฝ่ายผลิตแห่งประเทศไทย

การไฟฟ้าฝ่ายผลิตแห่งประเทศไทย จัดตั้งขึ้นตามพระราชบัญญัติการไฟฟ้าฝ่ายผลิตแห่งประเทศไทย พ.ศ. ๒๕๑๑ โดยการรวมหน่วยงาน ด้านการผลิตและส่งพลังงานไฟฟ้า ๓ แห่ง ได้แก่ การไฟฟ้าอันฮี การลิกไนท์ และการไฟฟ้าตะวันออกเฉียงเหนือ เข้าเป็นหน่วยงานเดียวกัน มีฐานะเป็นนิติบุคคลตั้งแต่วันที่ ๑ พฤษภาคม ๒๕๑๒ เรียกชื่อย่อว่า “กฟผ.” พระราชบัญญัติฉบับนี้มีมีการแก้ไขเพิ่มเติมหลายครั้ง โดยครั้งล่าสุดได้ประกาศในราชกิจจานุเบกษา และ มีผลบังคับใช้เมื่อวันที่ ๑๒ มีนาคม ๒๕๓๕ มีสาระสำคัญโดยสรุปคือ ให้การไฟฟ้าฝ่ายผลิตแห่งประเทศไทย สามารถดำเนินธุรกิจเกี่ยวกับพลังงานไฟฟ้าหรือร่วมทุนกับบุคคลอื่นเพื่อดำเนินธุรกิจดังกล่าว และให้มีอำนาจใช้สอยและครอบครองอสังหาริมทรัพย์เพื่อสำรวจหาแหล่งพลังงาน ตลอดจนสถานที่สำหรับใช้ในการผลิตหรือพัฒนาพลังงานไฟฟ้าโดยชดใช้ค่าทดแทนที่เป็นธรรม และให้การไฟฟ้าฝ่ายผลิตแห่งประเทศไทยมีอำนาจกำหนดเงื่อนไขที่เกี่ยวกับคุณภาพไฟฟ้า เทคนิคทางวิศวกรรม และความปลอดภัยของระบบไฟฟ้า ในกรณีที่เอกชนประสงค์จะเชื่อมโยงระบบไฟฟ้าของการไฟฟ้าฝ่ายผลิตแห่งประเทศไทย การไฟฟ้านครหลวง หรือการไฟฟ้าส่วนภูมิภาค กฟผ. มีสิทธิเพิ่มวงเงินในการกู้ยืมและในการจำหน่ายอสังหาริมทรัพย์ คณะกรรมการมีอำนาจจำหน่ายทรัพย์สินออกจากบัญชีได้ทุกกรณีโดยไม่จำกัดวงเงิน โดยสอดคล้องกับสภาพเศรษฐกิจ เพื่อให้สามารถดำเนินการได้อย่างคล่องตัวและมีประสิทธิภาพ ส่วนสาระสำคัญที่ยังคงเดิม คือ คณะรัฐมนตรีเป็นผู้ แต่งตั้ง ประธานคณะกรรมการกฤษฎีกา (ซึ่งต้องไม่มีตำแหน่งทางการเมือง) และคณะกรรมการเหล่านี้ เป็นผู้แต่งตั้งผู้ว่าการ กฟผ. จึงเป็นรัฐวิสาหกิจสังกัดสำนักนายกรัฐมนตรี มีรัฐมนตรีคอยกำกับดูแลให้ เป็นไปตามพระราชบัญญัตินี้

ในเดือนมิถุนายน ๒๕๓๕ กฟผ. นำเสนอต่อรัฐบาลขอเข้าโครงการรัฐวิสาหกิจที่ดีและผ่านความเห็นชอบจากคณะรัฐมนตรีให้เป็นรัฐวิสาหกิจที่ดี เมื่อวันที่ ๓๐ สิงหาคม ๒๕๓๖ การนี้จะส่งผลให้ กฟผ. มีความคล่องตัวในการบริหารงานได้มากขึ้น ซึ่งสอดคล้องกับแนวนโยบายของรัฐบาล

ที่ต้องการลดบทบาทการควบคุมรัฐวิสาหกิจลงให้น้อยที่สุดและสนับสนุนให้รัฐวิสาหกิจมีความสามารถที่จะแข่งขันกับธุรกิจภาคเอกชนได้

2.2 อำนาจหน้าที่ของการไฟฟ้าฝ่ายผลิตแห่งประเทศไทย

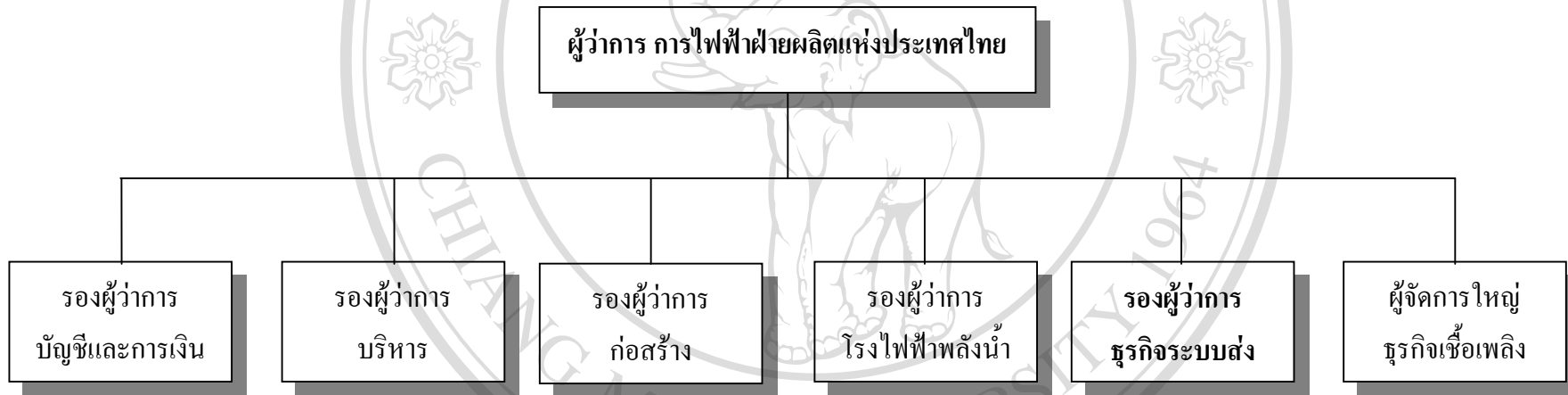
กฟผ. มีอำนาจหน้าที่ในการจัดหาพลังงานไฟฟ้าแก่ประชาชน โดยการผลิตและจำหน่ายพลังงานไฟฟ้า ให้แก่ การไฟฟ้านครหลวง การไฟฟ้าส่วนภูมิภาค และผู้ใช้พลังงานไฟฟ้ารายอื่นตามที่กฎหมายกำหนด รวมทั้งประเทศใกล้เคียง และดำเนินการต่างๆ ที่เกี่ยวข้องทางด้านพลังงานไฟฟ้า ตลอดจนงานอื่นๆ ที่ส่งเสริมกิจการของ กฟผ.

เพื่อให้สามารถดำเนินการตามวัตถุประสงค์ข้างต้น กฟผ. จึงมีหน้าที่รวมถึงการสร้างเขื่อน อ่างเก็บน้ำ โรงไฟฟ้า ระบบส่งไฟฟ้า และสิ่งอื่นอันเป็นอุปกรณ์ประกอบต่างๆ รวมทั้งการวางแผนนโยบายควบคุมการผลิต การส่ง การจำหน่ายพลังงานไฟฟ้า และวัตถุประสงค์ในต้นนโยบายสำคัญที่ กฟผ. ยึดถือเป็นหลักตลอดมา ได้แก่ การผลิตไฟฟ้าให้เพียงพอต่อความต้องการของประชาชน มีระบบไฟฟ้าที่มั่นคงเชื่อถือได้ และราคาเหมาะสม

กฟผ. ซึ่งมีอำนาจหน้าที่จัดหาพลังงานไฟฟ้าให้แก่ประชาชน ได้บริหารกิจการและวางแผนการผลิต โดยสอดคล้องกับแผนพัฒนาพลังงานของแผนพัฒนาเศรษฐกิจและสังคมแห่งชาติฉบับที่ ๗ ที่กำหนดให้ปรับปรุงโครงสร้างองค์การและการบริหารงานของรัฐวิสาหกิจที่เกี่ยวข้องด้านพลังงานให้เป็นเชิงพาณิชย์มากขึ้น ประกอบกับมติคณะรัฐมนตรี เมื่อวันที่ ๑๒ กันยายน ๒๕๓๕ เรื่องแนวทางการดำเนินงานในอนาคตของ กฟผ. เริ่มจากปี ๒๕๓๕ สิ้นสุดในปี ๒๕๓๙ มีเป้าหมายการดำเนินงาน คือ เปลี่ยนแปลง กฟผ. เป็นบริษัทจำกัด (มหาชน) และกระจายหุ้นในตลาดหลักทรัพย์แห่งประเทศไทยโดยรัฐยังคงถือหุ้นใหญ่

กฟผ. ได้ดำเนินการตามมติ ครม. มาเป็นลำดับ ได้แก่ การจัดตั้งบริษัทผลิตไฟฟ้า จำกัด (มหาชน) การออกประกาศรับซื้อไฟฟ้าจากผู้ผลิตรายเล็กและโรงไฟฟ้าเอกชน การเจรจาซื้อขายไฟฟ้ากับประเทศเพื่อนบ้าน ฯลฯ สำหรับการเปลี่ยน กฟผ. เป็นบริษัทจำกัด (มหาชน) เป็นให้ กฟผ. จัดตั้งบริษัทย่อยทยอยจดทะเบียนและกระจายหุ้นในตลาดหลักทรัพย์ เมื่อมีความพร้อม ตั้งแต่ปี ๒๕๔๑ เป็นต้นไป ซึ่งได้รับความเห็นชอบจากคณะรัฐมนตรีเมื่อวันที่ 5 มีนาคม ๒๕๓๙

2.3 โครงสร้างองค์กรการไฟฟ้าฝ่ายผลิตแห่งประเทศไทย

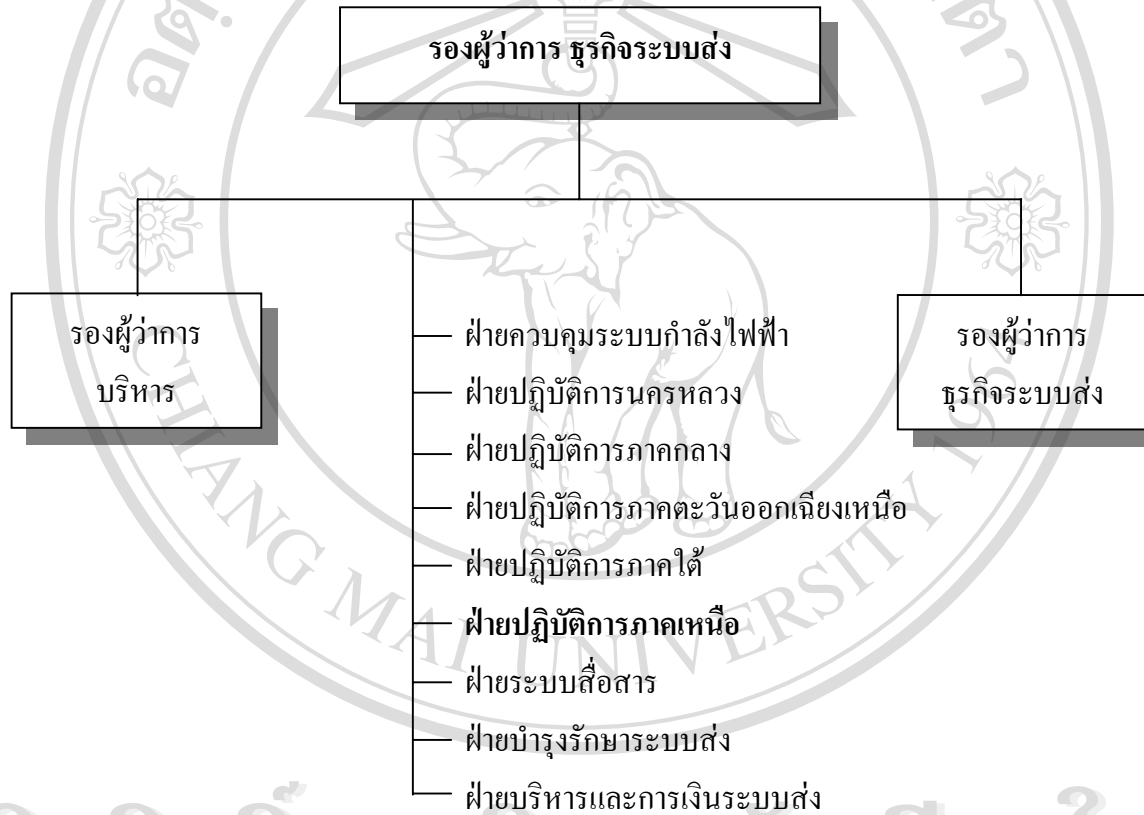


ลิขสิทธิ์ของวิทยานิพนธ์นี้สงวนลิขสิทธิ์ใหม่

รูปที่ 2.1 โครงสร้างผู้บริหารระดับสูงการไฟฟ้าฝ่ายผลิตแห่งประเทศไทย(กฟผ.)

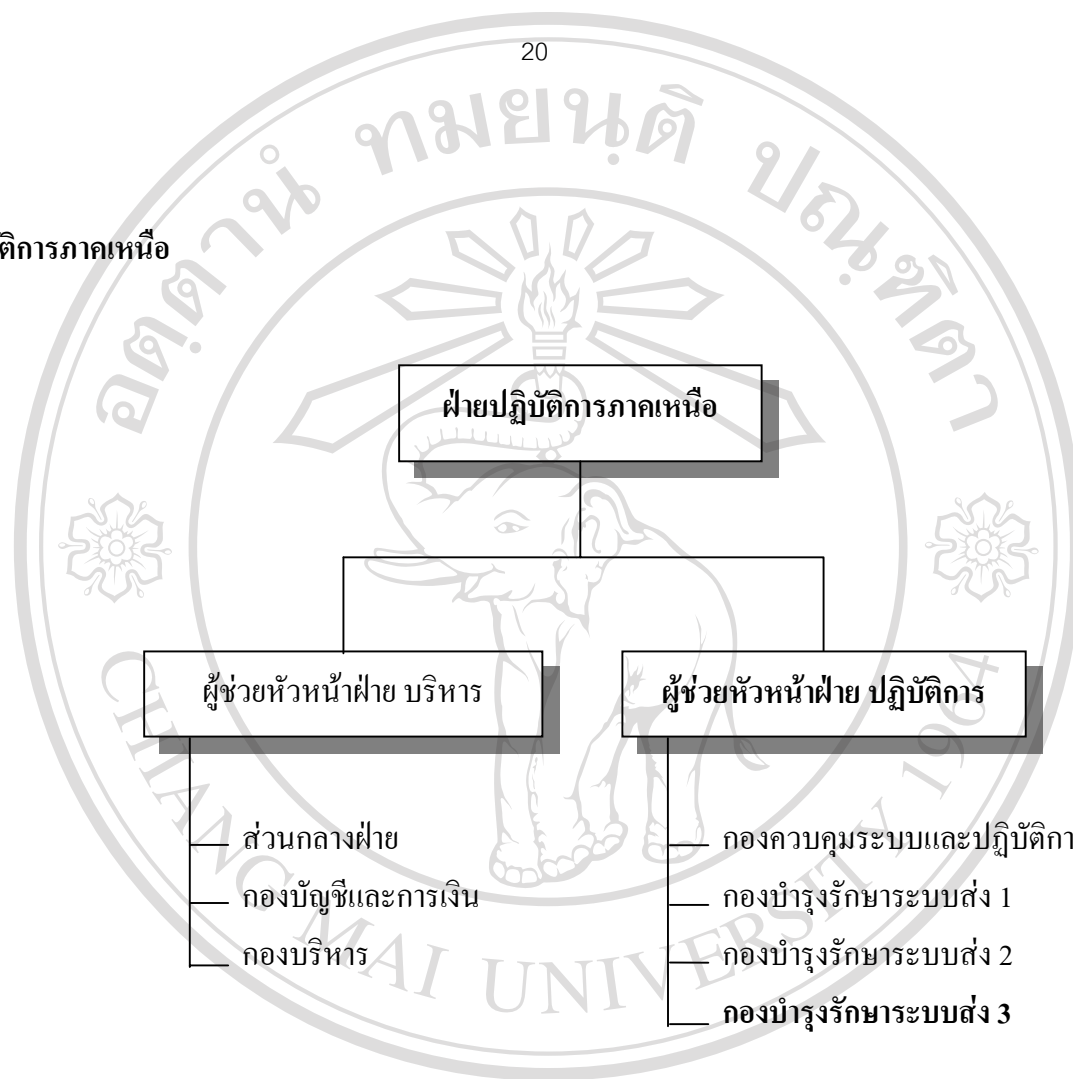
Copyright © by Chiang Mai University
All rights reserved

2.4 โครงสร้างองค์กร รองผู้ว่าการธุรกิจระบบส่ง



รูปที่ 2.2 โครงสร้างผู้บริหารรองผู้ว่าการธุรกิจระบบส่ง

2.5 โครงสร้างองค์กร ฝ่ายปฏิบัติการภาคเหนือ

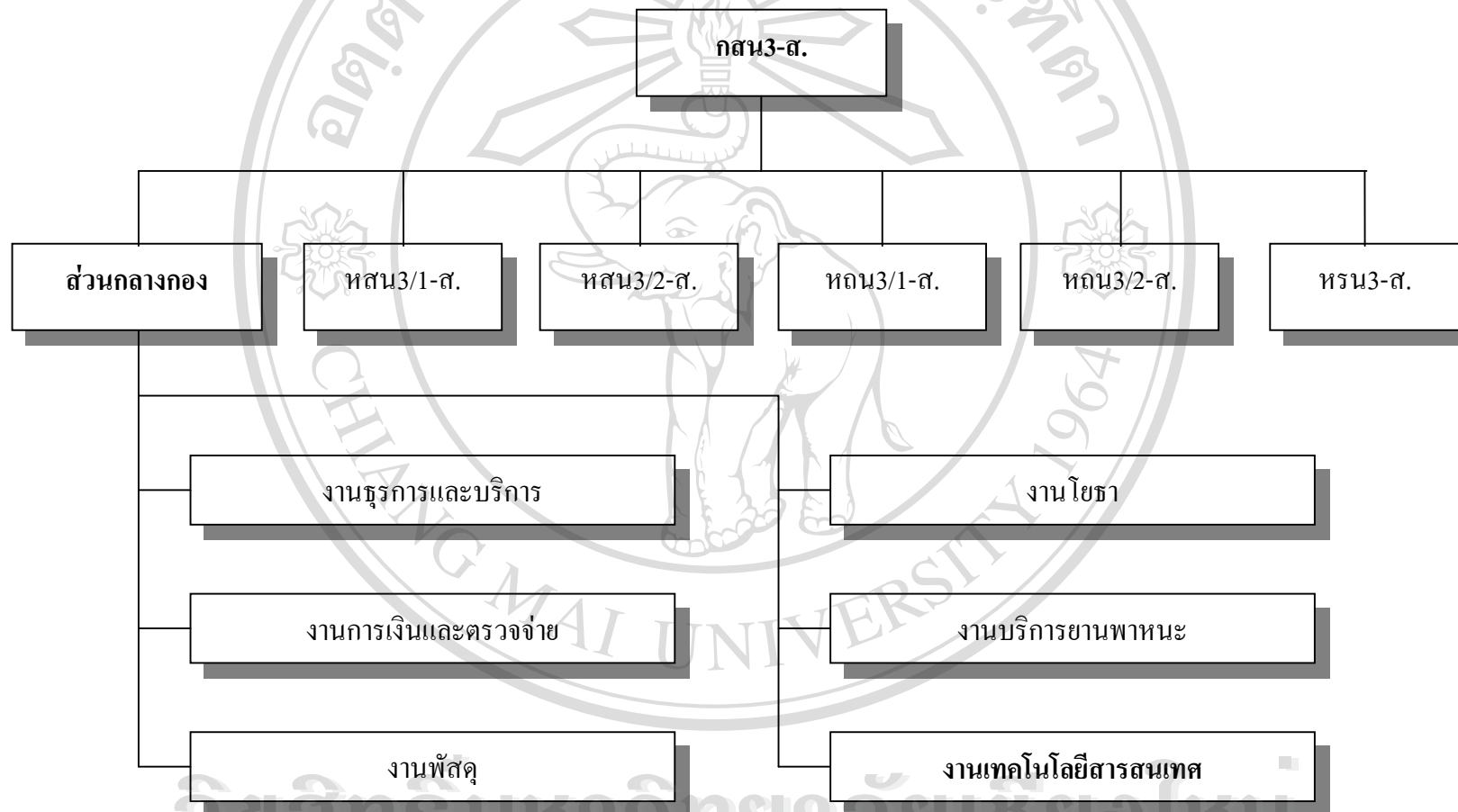


ลิขสิทธิ์มหาวิทยาลัยเชียงใหม่

รูปที่ 2.3 โครงสร้างผู้บริหาร ฝ่ายปฏิบัติการภาคเหนือ

Copyright © by Chiang Mai University
All rights reserved

2.6 โครงสร้างองค์กร กองบำรุงรักษาระบบส่ง 3



รูปที่ 2.4 โครงสร้างการบริหารงานกองบำรุงรักษาระบบส่ง 3

2.7 ขอบเขตการบริหารและหน้าที่ของแต่ละแผนก

กสน3-ส. หมายถึงหัวหน้ากองบำรุงรักษาระบบส่ง 3 มีหน้าที่ดูแลและบำรุงรักษาระบบส่ง สถานีไฟฟ้าแรงสูง และระบบสื่อสารใน 7 จังหวัดภาคเหนือตอนบน

หสน3/1-ส. หมายถึงหัวหน้าแผนกบำรุงรักษาสายส่งไฟฟ้าแรงสูงแผนกที่ 1 ที่ฐานปฏิบัติการอยู่ที่สถานีไฟฟ้าแรงสูงลำปาง 1 จังหวัดลำปาง มีหน้าที่ดูแลและบำรุงรักษาสายส่งใน 3 จังหวัด คือจังหวัดลำปาง จังหวัดแพร่และจังหวัดน่าน

หสน3/2-ส. หมายถึงหัวหน้าแผนกบำรุงรักษาสายส่งไฟฟ้าแรงสูงแผนกที่ 2 ที่ฐานปฏิบัติการอยู่ที่ สถานีไฟฟ้าแรงสูงเชียงใหม่ 2 จังหวัดเชียงใหม่ มีหน้าที่ดูแลและบำรุงรักษาสายส่งใน 4 จังหวัด คือจังหวัดลำพูน จังหวัดเชียงใหม่ จังหวัดพะเยาและจังหวัดเชียงราย

หอน3/1-ส. หมายถึงหัวหน้าแผนกบำรุงรักษาสถานีไฟฟ้าแรงสูงแผนกที่ 1 ที่ฐานปฏิบัติการอยู่ที่สถานีไฟฟ้าแรงสูงลำปาง 1 จังหวัดลำปาง มีหน้าที่ดูแลและบำรุงรักษาสถานีไฟฟ้าแรงสูง ใน 3 จังหวัด คือจังหวัดลำปาง จังหวัดแพร่และจังหวัดน่าน

หอน3/2-ส. หมายถึงหัวหน้าแผนกบำรุงรักษาสถานีไฟฟ้าแรงสูงแผนกที่ 2 ที่ฐานปฏิบัติการอยู่ที่ สถานีไฟฟ้าแรงสูงเชียงใหม่ 2 จังหวัดเชียงใหม่ มีหน้าที่ดูแลและบำรุงรักษาสถานีไฟฟ้าแรงสูงใน 4 จังหวัด คือจังหวัดลำพูน จังหวัดเชียงใหม่ จังหวัดพะเยาและจังหวัดเชียงราย

หรน3-ส. หมายถึงหัวหน้าแผนกบำรุงรักษาระบบสื่อสาร 3 มีฐานปฏิบัติงานอยู่ที่สถานีไฟฟ้าแรงสูงลำปาง 1 จังหวัดลำปาง มีหน้าที่ดูแลและบำรุงรักษาระบบสื่อสารใน 8 จังหวัด โดยมีระบบสื่อสารทั้งโรงไฟฟ้าแม่เมาะและสถานีไฟฟ้าแรงสูงทั้งหมดดังนี้

1. จังหวัดลำปาง ประกอบด้วย
 - โรงไฟฟ้าแม่เมาะโรงที่ 1-13 ที่ทำการเหมืองแม่เมาะ
 - สถานีไฟฟ้าแรงสูงแม่เมาะ 2,3 และ เหมืองแม่เมาะ
 - สถานีไฟฟ้าแรงสูงลำปาง 1,2 สบปราบและเงิน
2. จังหวัดแพร่
 - สถานีไฟฟ้าแรงสูงแพร่
3. จังหวัดน่าน
 - สถานีไฟฟ้แรงน่าน
4. จังหวัดเชียงใหม่
 - สถานีไฟฟ้าแรงสูงเชียงใหม่ 1
 - สถานีไฟฟ้าแรงสูงเชียงใหม่ 2
 - สถานีไฟฟ้าแรงสูงเชียงใหม่ 3

- สถานีไฟฟ้าแรงสูงจอมทอง
- 5. จังหวัดลำพูน
 - สถานีไฟฟ้าแรงสูงลำพูน 1
 - สถานีไฟฟ้าแรงสูงลำพูน 2
- 6. จังหวัดแม่ฮ่องสอน
 - โรงไฟฟ้าดีเซล
- 7. จังหวัดเชียงราย
 - สถานีไฟฟ้าแรงสูงเชียงราย
 - สถานีไฟฟ้าแรงสูงแม่จัน
 - สถานีไฟฟ้าแรงสูงเทิง
- 8. จังหวัดพะเยา
 - สถานีไฟฟ้าแรงสูงพะเยา

ลิขสิทธิ์มหาวิทยาลัยเชียงใหม่
Copyright © by Chiang Mai University
All rights reserved