

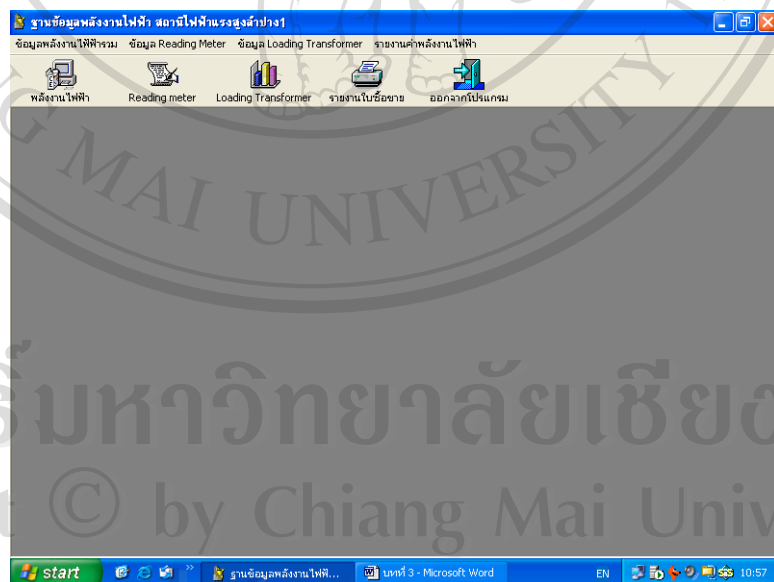
ภาคผนวก ก

คู่มือการใช้งานระบบสารสนเทศใบซื้อขายพลังงานไฟฟ้าของกองบำรุงรักษาระบบส่ง 3 ฝ่ายปฏิบัติการภาคเหนือ การไฟฟ้าฝ่ายผลิตแห่งประเทศไทย

การใช้งานโปรแกรมระบบสารสนเทศใบซื้อขายพลังงานไฟฟ้าของกองบำรุงรักษาระบบส่ง 3
จะแบ่งออกเป็น 3 ส่วน ได้แก่

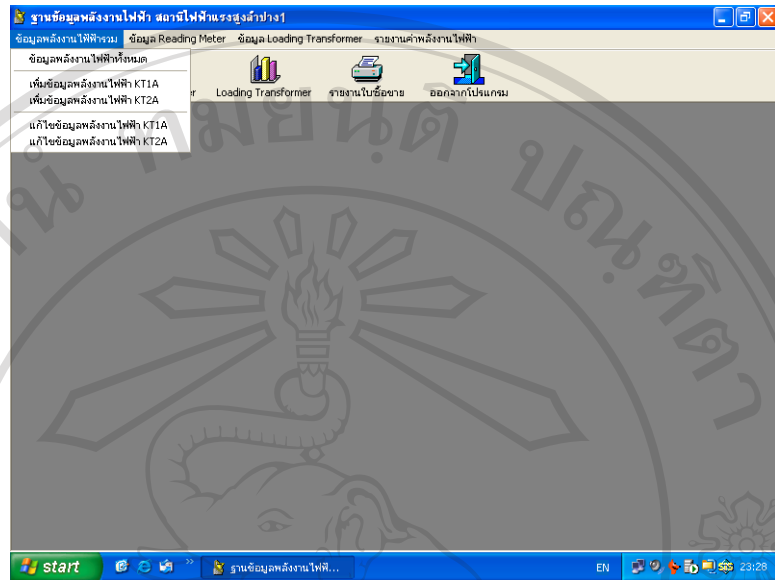
1. การใช้งานโปรแกรมสำหรับเจ้าหน้าที่ประจำสถานีไฟฟ้าแรงสูง (พนักงานปฏิบัติการ)
ในหัวข้อนี้จะใช้ข้อมูลของสถานีไฟฟ้าแรงสูงลำปาง 1 เป็นต้นแบบ
2. การใช้งานโปรแกรมสำหรับเจ้าหน้าที่ผู้ดูแลระบบ (System Administrator)
3. การใช้งานโปรแกรมสำหรับระบบสารสนเทศบนเว็บเพจ (ผู้บริหาร)

1. การใช้งานโปรแกรมระบบสารสนเทศใบซื้อขายพลังงานไฟฟ้าของกองบำรุงรักษาระบบส่ง 3
สำหรับเจ้าหน้าที่ประจำสถานีไฟฟ้าแรงสูง (พนักงานปฏิบัติการ) ขออธิบายตามหัวข้อดังต่อไปนี้



รูป ก.1 เมื่อเข้าสู่โปรแกรมฐานข้อมูลพลังงานไฟฟ้า สถานีไฟฟ้าแรงสูงลำปาง 1

1.1 ข้อมูลพลังงานไฟฟ้ารวม ในหัวข้อเมนูนี้จะมีหัวข้อให้ใช้งานจำนวน 5 หัวข้อดังนี้



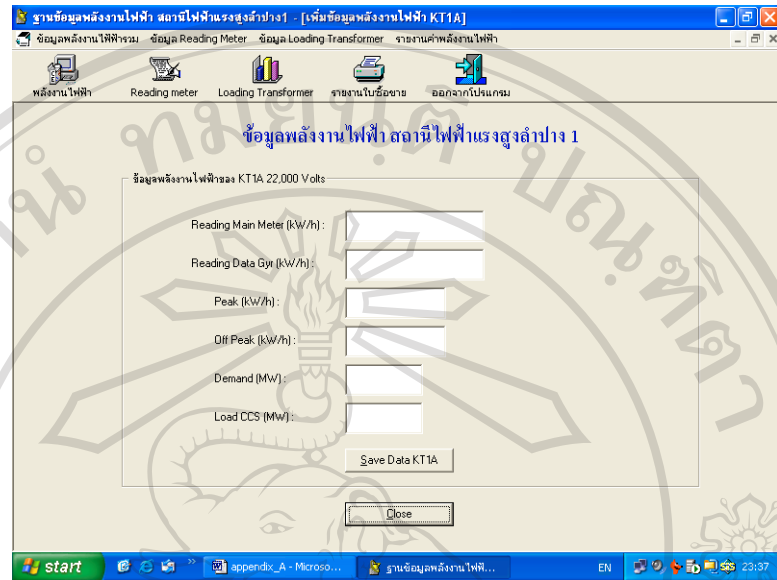
รูป ก.2 แสดงเมนูข้อมูลพลังงานไฟฟ้ารวม

- เมนู ข้อมูลพลังงานไฟฟ้าทั้งหมด ของสถานีไฟฟ้าแรงสูงลำปาง 1

| เดือน/ปี/ก | ทรานส์ฟอร์มเมอร์ | แรงดัน | Reading Main Meter | Reading Data Gw | Peak | Off Peak | Demand | Load CCS |
|------------|------------------|--------|--------------------|-----------------|------|----------|--------|----------|
| 1/10/2003 | KT1A | 22kV | 146 | 145 | 73 | 72 | 21 | 23 |
| 1/10/2003 | KT2A | 22kV | 152 | 154 | 76 | 79 | 23 | 21 |
| 10/10/2003 | KT1A | 22kV | 135 | 136 | 67 | 69 | 34 | 35 |
| 10/10/2003 | KT2A | 22kV | 136 | 140 | 71 | 69 | 43 | 43 |
| 11/10/2003 | KT1A | 22kV | 146 | 150 | 76 | 74 | 21 | 22 |
| 11/10/2003 | KT2A | 22kV | 148 | 152 | 76 | 77 | 23 | 21 |
| 12/10/2003 | KT1A | 22kV | 155 | 160 | 79 | 81 | 23 | 32 |
| 12/10/2003 | KT2A | 22kV | 160 | 158 | 80 | 79 | 32 | 24 |
| 2/10/2003 | KT1A | 22kV | 175 | 176 | 92 | 84 | 32 | 31 |
| 2/10/2003 | KT2A | 22kV | 154 | 156 | 78 | 80 | 34 | 32 |
| 3/10/2003 | KT1A | 22kV | 187 | 188 | 93 | 95 | 32 | 31 |
| 3/10/2003 | KT2A | 22kV | 170 | 178 | 89 | 90 | 32 | 34 |
| 4/10/2003 | KT1A | 22kV | 132 | 131 | 65 | 66 | 34 | 32 |
| 4/10/2003 | KT2A | 22kV | 122 | 122 | 61 | 63 | 32 | 34 |
| 5/10/2003 | KT1A | 22kV | 150 | 140 | 70 | 70 | 23 | 32 |
| 5/10/2003 | KT2A | 22kV | 165 | 164 | 81 | 83 | 34 | 32 |
| 6/10/2003 | KT1A | 22kV | 132 | 133 | 70 | 63 | 21 | 21 |
| 6/10/2003 | KT2A | 22kV | 130 | 135 | 75 | 65 | 21 | 24 |
| 7/10/2003 | KT1A | 22kV | 168 | 159 | 84 | 82 | 34 | 35 |
| 7/10/2003 | KT2A | 22kV | 158 | 160 | 80 | 89 | 43 | 42 |

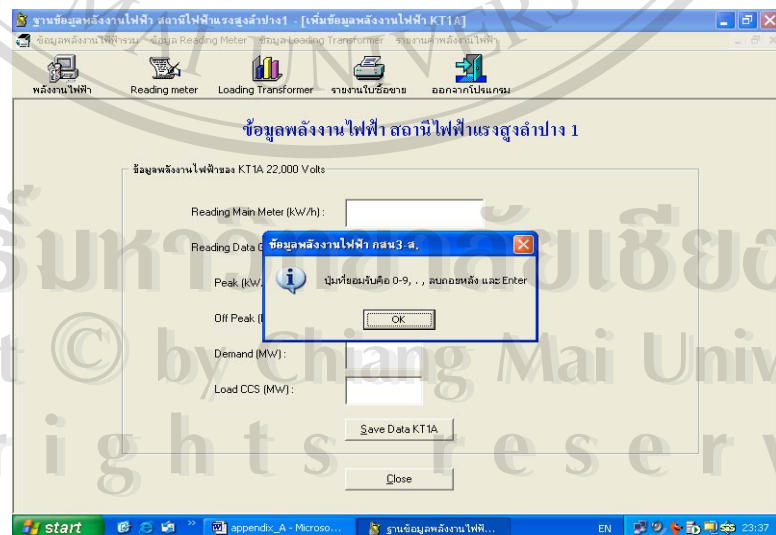
รูป ก.3 แสดงข้อมูลพลังงานไฟฟ้ารวม

- เมนูการเพิ่มข้อมูลพลังงานไฟฟ้า KT1A, KT2A



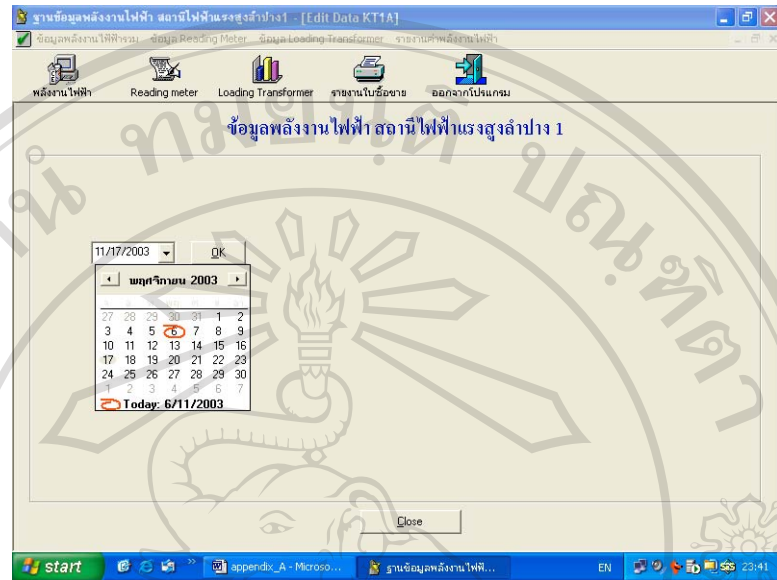
รูป ก.4 แบบป้อนข้อมูลพลังงานไฟฟ้า

สามารถป้อนค่าข้อมูลต่างๆ เข้าในระบบได้ ถ้ามีการป้อนผิดรูปแบบหรือ กดปุ่ม Save ก่อนมีการป้อนข้อมูล จะมีข้อความเตือนดังรูป



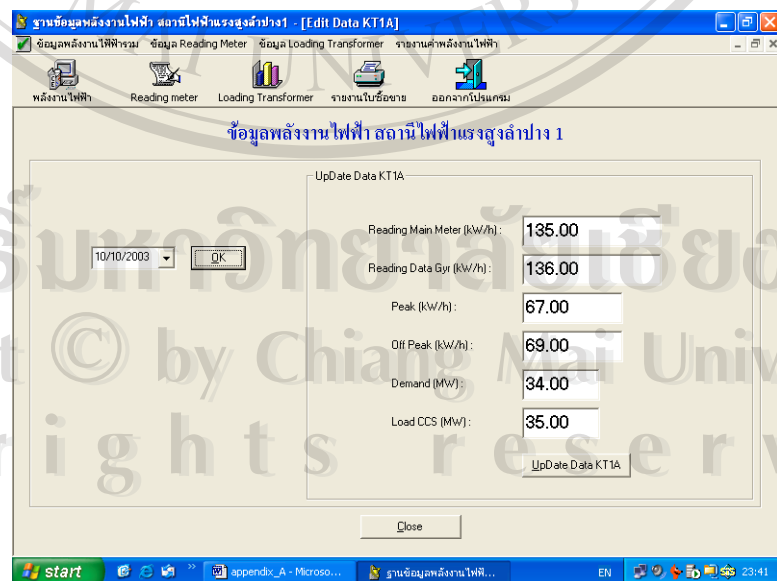
รูป ก.5 แสดงไดอะล็อกบ็อกซ์ เตือนการป้อนข้อมูล

การค้นหาเพื่อการแก้ไขข้อมูล พลังงานไฟฟ้า KT1A, KT2A



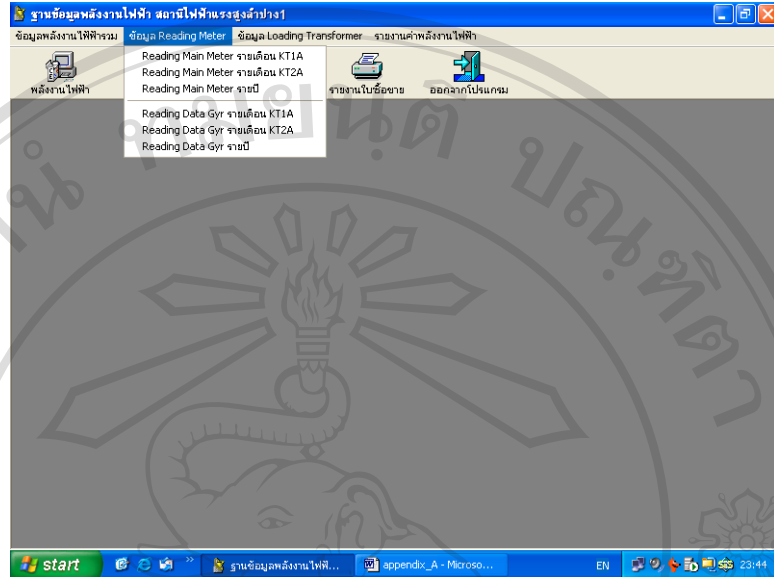
รูป ก.6 แบบฟอร์มการค้นหาข้อมูลจากปฏิทิน

สามารถแก้ไขข้อมูลต่างๆ โดยเลือกได้จากเมนูปฏิทิน แล้วกดปุ่ม OK จะได้ ข้อมูลให้มีการแก้ไขดังรูป



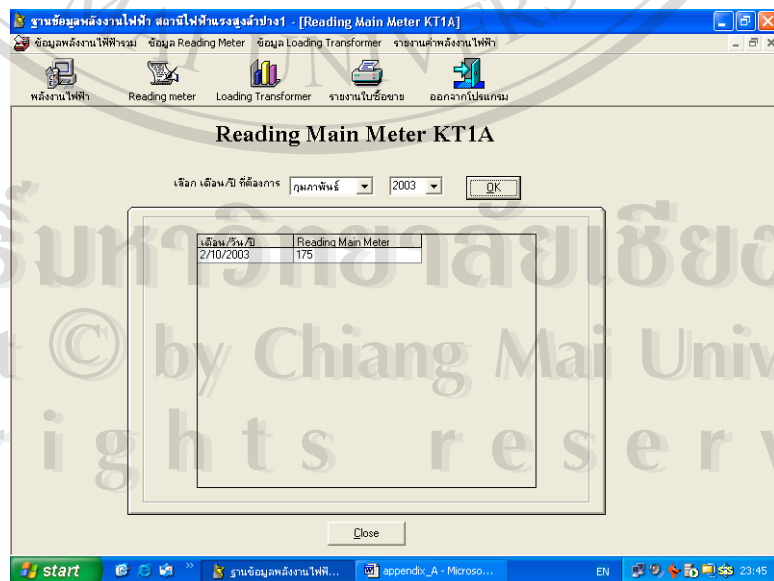
รูป ก.7 แบบฟอร์มการแก้ไขข้อมูล

1.2 ข้อมูล Reading Meter ในหัวข้อเมนูนี้จะมีหัวข้อให้ใช้งานจำนวน 6 หัวข้อดังนี้



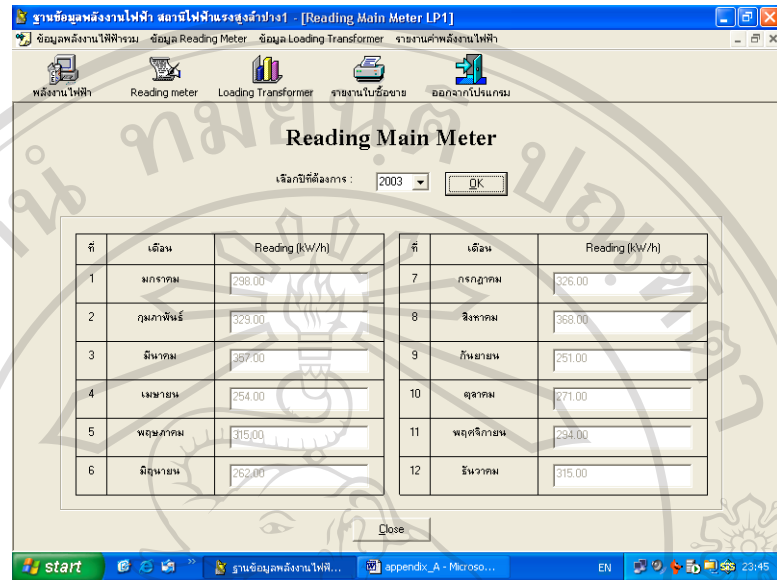
รูป ก.8 เมนูข้อมูล Reading Meter

เมื่อเลือกหัวข้อ Reading Main Meter รายเดือน KT1A, KT2A แล้วเลือก เดือนและปีที่ต้องการแสดงข้อมูล จะได้ข้อมูลดังรูป



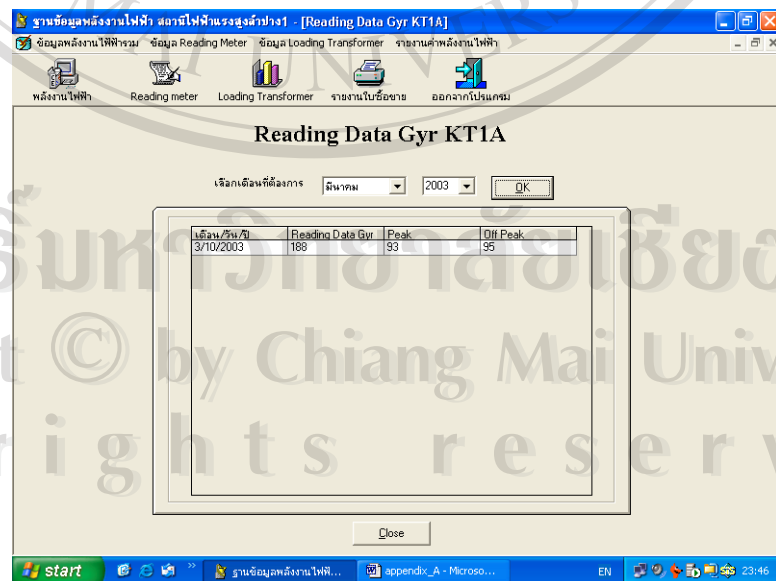
รูป ก.9 ตัวอย่างข้อมูล Reading Main Meter KT1A

เมื่อเลือกหัวข้อ Reading Main Meter รายปี จะให้เลือกปีที่ต้องการแสดง



รูป ก.10 ตัวอย่างข้อมูล Reading Main Meter รายปี

เมื่อเลือกหัวข้อ Reading Data Gyr รายเดือน KT1A, KT2A แล้วเลือก เดือนและปีที่ต้องการแสดงข้อมูล จะได้ข้อมูลดังรูป



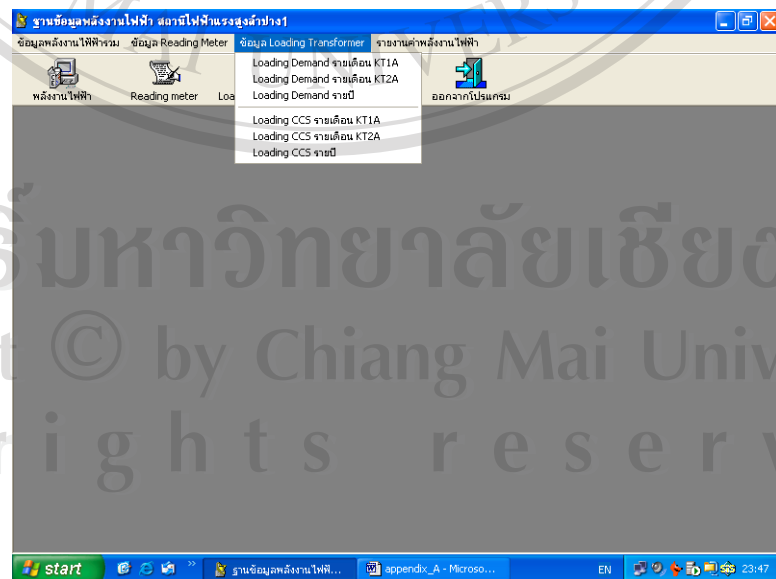
รูป ก.11 ข้อมูล Reading Data Gyr KT1A

เมื่อเลือกหัวข้อ Reading Data Gyr รายปี จะให้เลือกรปีที่ต้องการแสดง จากรูปเป็นการแสดงข้อมูลในปี 2003

| ที่ | เดือน | Reading (kW/h) | ที่ | เดือน | Reading (kW/h) |
|-----|------------|----------------|-----|-----------|----------------|
| 1 | มกราคม | 233.00 | 7 | กรกฎาคม | 318.00 |
| 2 | กุมภาพันธ์ | 332.00 | 8 | สิงหาคม | 374.00 |
| 3 | มีนาคม | 368.00 | 9 | กันยายน | 256.00 |
| 4 | เมษายน | 253.00 | 10 | ตุลาคม | 276.00 |
| 5 | พฤษภาคม | 304.00 | 11 | พฤศจิกายน | 302.00 |
| 6 | มิถุนายน | 268.00 | 12 | ธันวาคม | 318.00 |

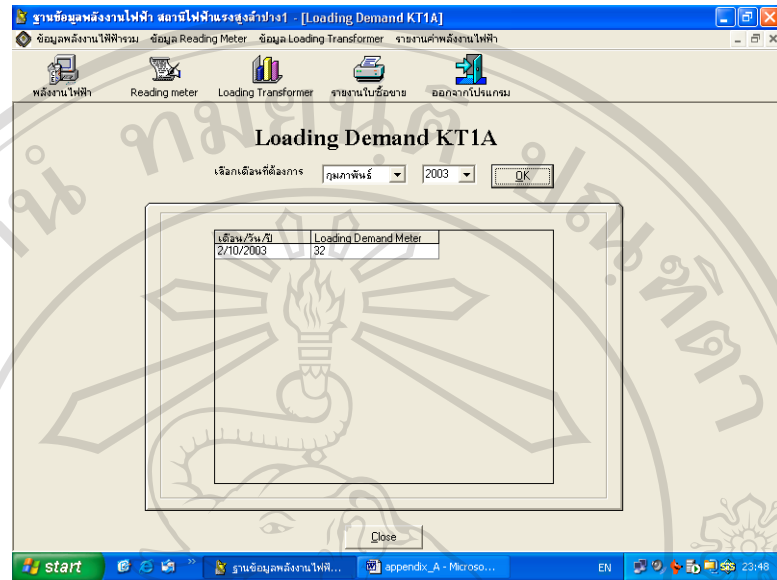
รูป ก.12 ข้อมูล Reading Data Gyr รวมรายปี

1.3 ข้อมูล Loading Transformer ในหัวข้อเมนูนี้จะมีหัวข้อให้ใช้งานจำนวน 6 หัวข้อดังนี้



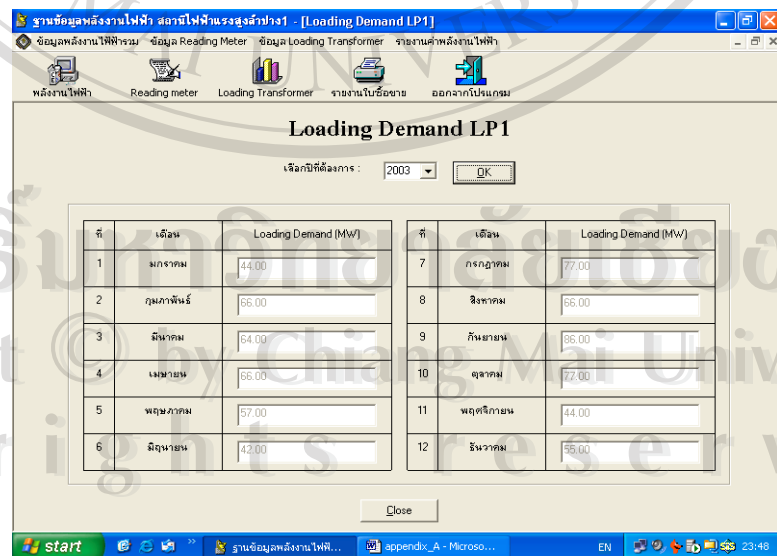
รูป ก.13 เมนูข้อมูล Loading Transformer

เมื่อเลือกหัวข้อ Loading Demand รายเดือน KT1A, KT2A ตามเดือนและปีที่ต้องการ



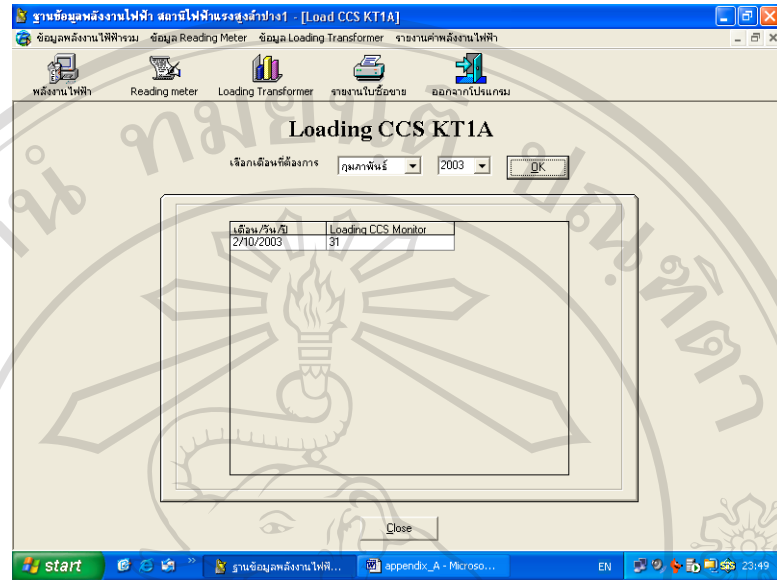
รูป ก.14 ข้อมูล Loading Demand KT1A

เมื่อเลือกหัวข้อ Loading Demand รายปี จะให้เลือกปีที่ต้องการแสดง จากรูปเป็นการแสดงข้อมูลในปี 2003



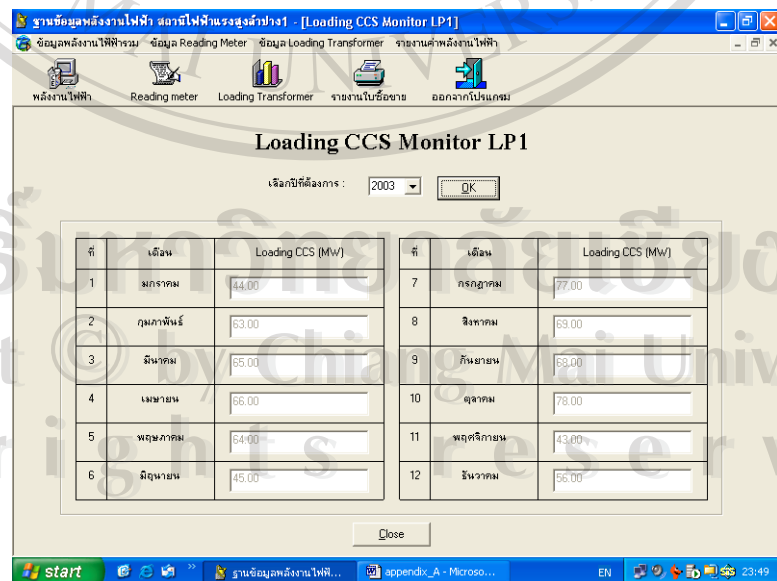
รูป ก.15 ข้อมูล Loading Demand ทั้งรวมรายปี

เมื่อเลือกหัวข้อ Loading CCS รายเดือน KT1A, KT2A แล้วเลือกเดือนและปีที่ต้องการ



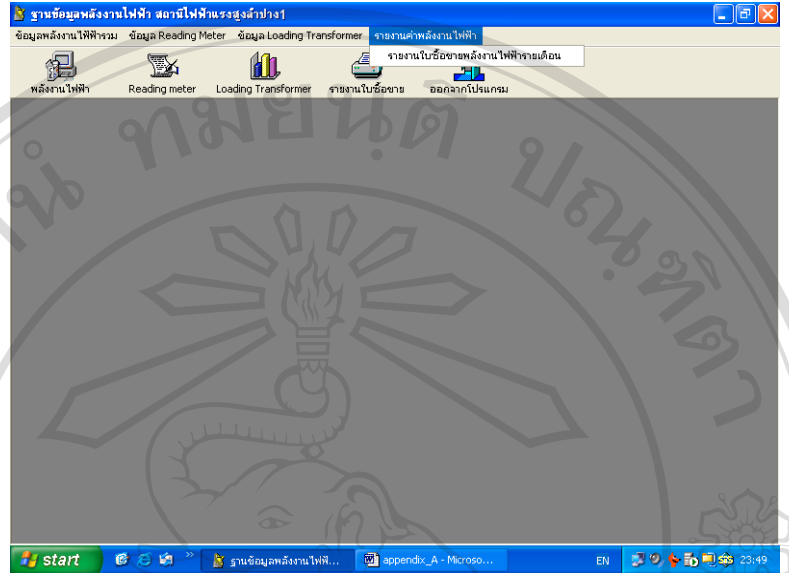
รูป ก.16 ข้อมูล Loading CCS KT1A

เมื่อเลือกหัวข้อ Loading CCS รายปี จะให้เลือกปีที่ต้องการแสดง จากรูปเป็นการแสดงข้อมูลในปี 2003



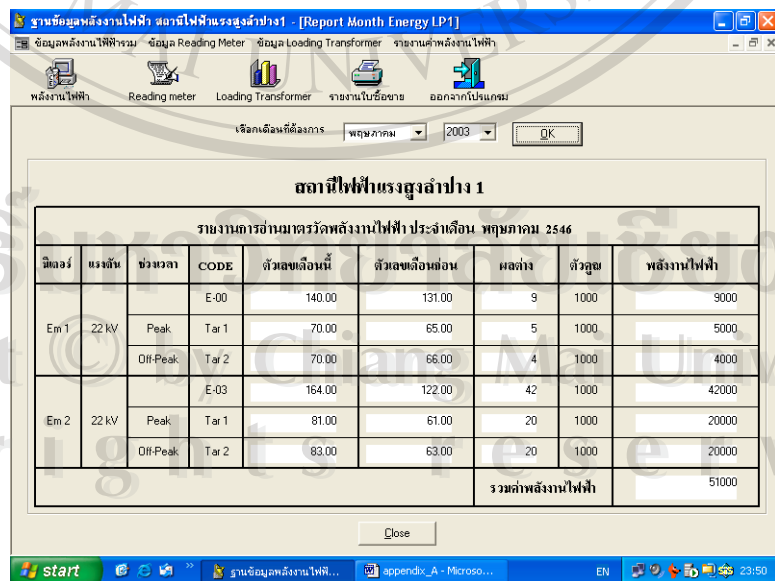
รูป ก. 17 ข้อมูล Loading CCS รวมรายปี

1.4 รายงานค่าพลังงานไฟฟ้า ในหัวข้อเมนูนี้จะมีหัวข้อให้ใช้งานจำนวน 1 หัวข้อดังนี้



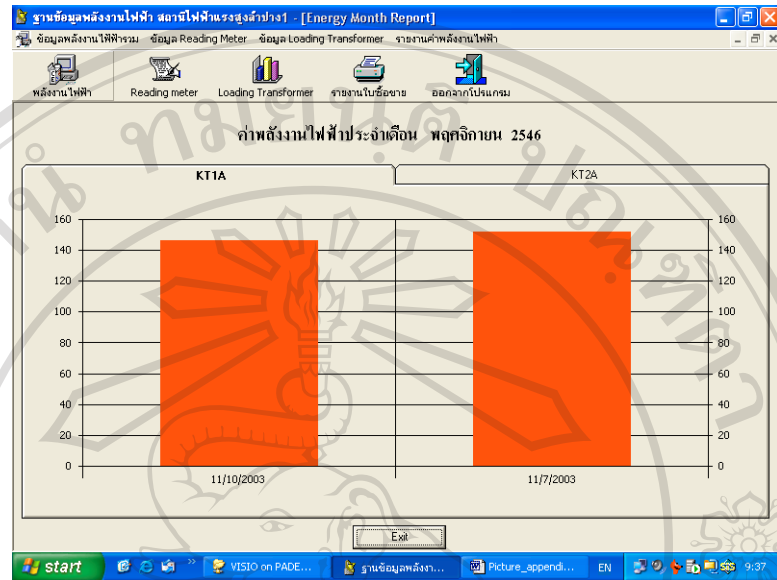
รูป ก.18 เมนูรายงานค่าพลังงานไฟฟ้า

เมื่อเลือกหัวข้อ รายงานใบซื้อขายพลังงานไฟฟ้ารายเดือน จะให้เลือกเดือนและปีที่ต้องการ แสดง จากรูปเป็นการแสดงข้อมูลเดือนพฤษภาคมปี 2003



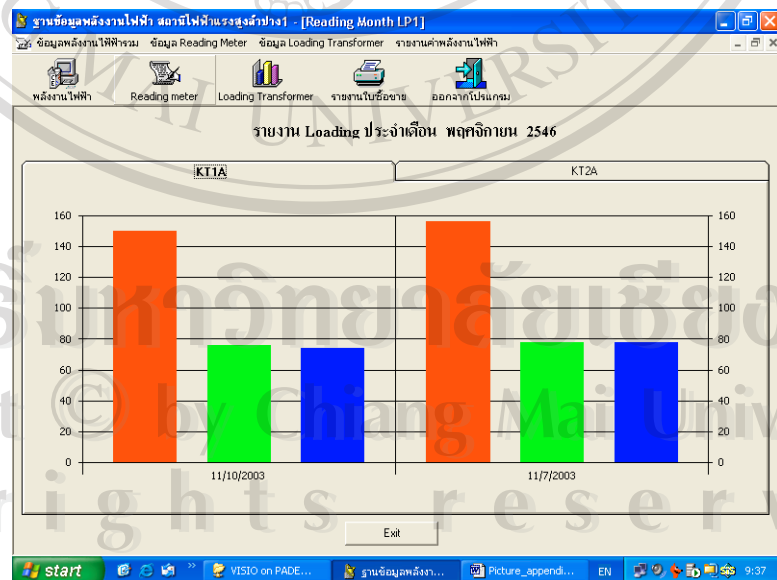
รูป ก.19 ข้อมูลค่าพลังงานไฟฟ้าประจำเดือน

1.5 พลังงานไฟฟ้า เมื่อคลิกกรูปรู่นี้จะได้ข้อมูลในเดือนปัจจุบันของ KT1A และKT2A ดังรูป



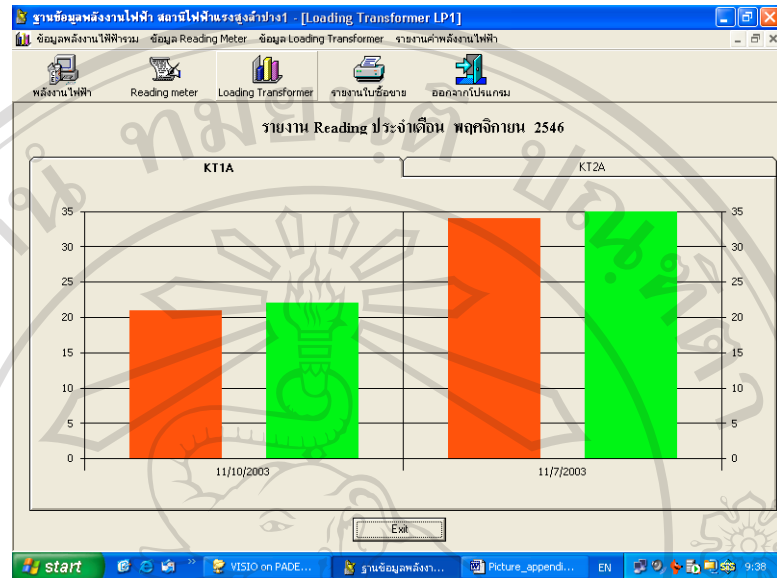
รูป ก.20 กราฟค่าพลังงานไฟฟ้ารายเดือน

1.6 Reading meter เมื่อคลิกกรูปรู่นี้จะได้ข้อมูลในเดือนปัจจุบันของ KT1A และKT2A ดังรูป



รูป ก.21 กราฟข้อมูล Loading

1.7 Reading meter เมื่อคลิกกรุปนี้จะ ได้ข้อมูลในเดือนปัจจุบันของ KT1A และKT2A ดังรูป



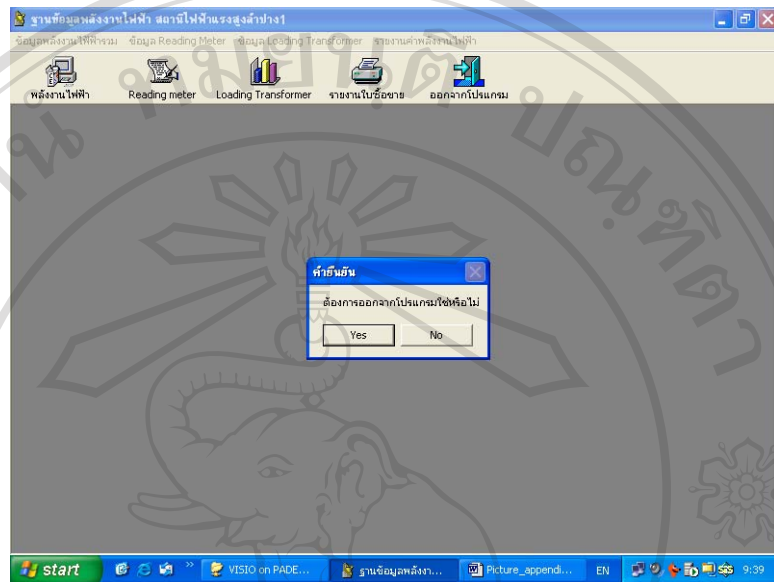
รูป ก.22 กราฟข้อมูล Reading

1.8 รายงานใบซื้อขาย เมื่อคลิกกรุปนี้จะ ได้รายงานตัวเลขข้อมูลใบซื้อขายพลังงานในเดือนปัจจุบันของ และสามารถพิมพ์ข้อมูลทางเครื่องพิมพ์ได้ที่มีปุ่ม Print Report ดังรูป

| มิเตอร์ | แรงดัน | ช่วงเวลา | CODE | ตัวเลขเดือนนี้ | ตัวเลขเดือนก่อน | ผลต่าง | ตัวคูณ | พลังงานไฟฟ้า |
|--------------------|--------|----------|-------|----------------|-----------------|--------|--------|--------------|
| Em 1 | 22 kV | E-00 | | 150.00 | 136.00 | 14 | 1000 | 14000 |
| | | Peak | Tar 1 | 76.00 | 67.00 | 9 | 1000 | 9000 |
| | | Off-Peak | Tar 2 | 74.00 | 69.00 | 5 | 1000 | 5000 |
| Em 2 | 22 kV | E-03 | | 152.00 | 140.00 | 12 | 1000 | 12000 |
| | | Peak | Tar 1 | 76.00 | 71.00 | 5 | 1000 | 5000 |
| | | Off-Peak | Tar 2 | 77.00 | 69.00 | 8 | 1000 | 8000 |
| รวมค่าพลังงานไฟฟ้า | | | | | | | | 26000 |

รูป ก.23 ข้อมูลพลังงานไฟฟ้ารวมรายปี

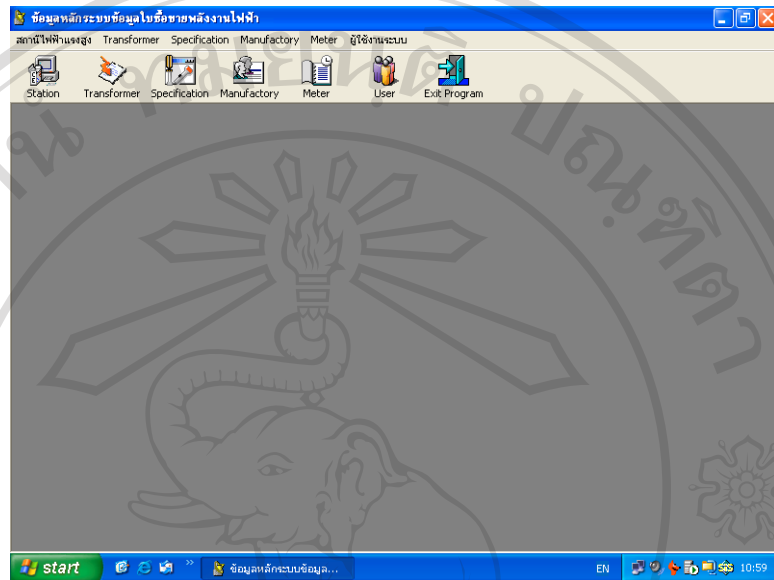
1.9 ออกจากโปรแกรม เมื่อคลิกรูปนี้จะได้ กรอบคำยืนยันว่าต้องการออกจากโปรแกรมหรือไม่ ถ้าต้องการให้กด Yes ถ้าไม่ต้องการกด No ดังรูป



รูป ก.24 ๒ ไดอะล็อกบ็อกซ์ เตือนเมื่อต้องการออกจากโปรแกรม

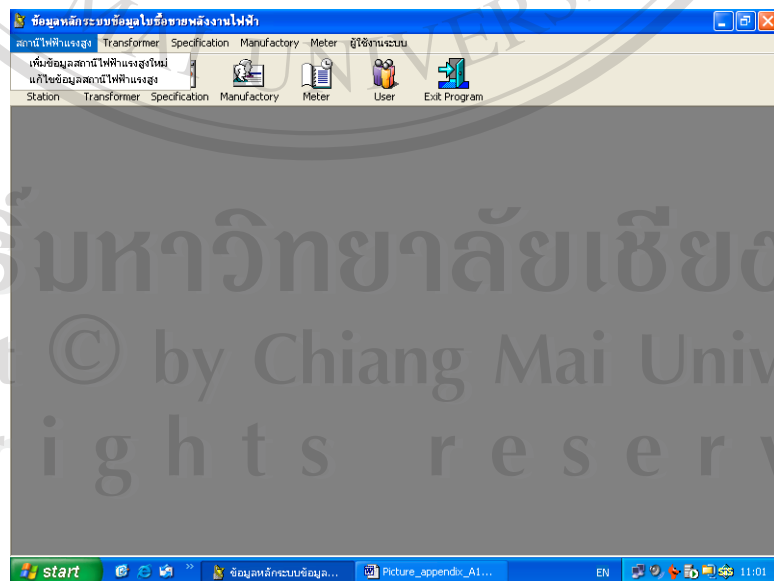
ลิขสิทธิ์มหาวิทยาลัยเชียงใหม่
Copyright © by Chiang Mai University
All rights reserved

2. การใช้งานโปรแกรมระบบสารสนเทศใบซื้อขายพลังงานไฟฟ้ากองบำรุงรักษาระบบส่ง 3 สำหรับเจ้าหน้าที่ผู้ดูแลระบบ (System Administrator) ขออธิบายตามหัวข้อดังต่อไปนี้



รูป ก.25 หน้าจอแรกสำหรับผู้ดูแลระบบ

2.1 สถานีไฟฟ้าแรงสูง ในหัวข้อนี้จะมี 2 เมนูให้เลือกใช้งานดังรูป



รูป ก.26 เมนูสถานีไฟฟ้าแรงสูง

- เมนูการเพิ่มข้อมูลสถานีไฟฟ้าแรงสูงใหม่

ข้อมูลสถานีไฟฟ้าแรงสูงใหม่

Station Code :

Station Name :

Station Description :

Address Number :

Ampher :

Province :

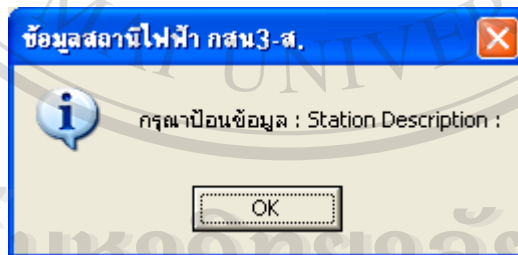
PostOffice Code :

Save Data

aan

รูป ก.27 แบบป้อนข้อมูลสถานีไฟฟ้าแรงสูงใหม่

สามารถป้อนข้อมูลต่างๆ เข้าในช่องที่กำหนด ถ้ามีการเว้นช่อง แล้ว กดปุ่ม Save Data จะมีข้อความเตือนให้ป้อนข้อมูลให้ครบดังรูป



รูป ก.28 ไดอะล็อกบ็อกซ์เตือนการป้อนข้อมูล

ตัวอย่างการเพิ่มข้อมูลในระบบใหม่

ข้อมูลสถานีไฟฟ้าแรงสูงใหม่

Station Code : 7

Station Name : CM2

Station Description : สถานีไฟฟ้าแรงสูงเชียงใหม่2

Address Number : 123 ต.ป่าตัน อ.เชียงใหม่-ลำปาง

Amper : เมือง

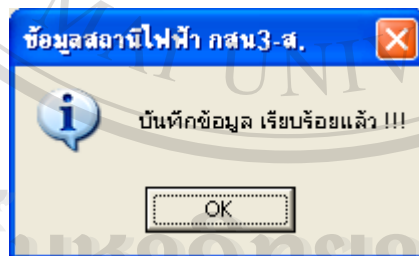
Province : เชียงใหม่

PostOffice Code : 50000

Save Data

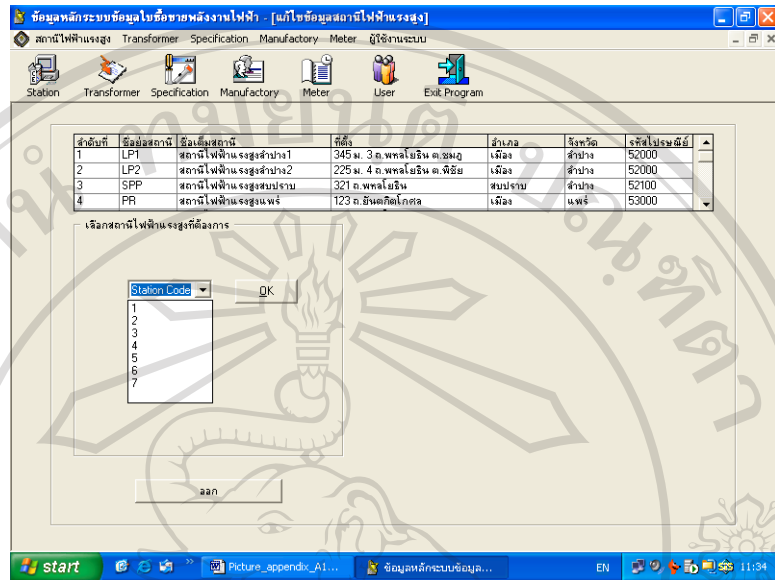
รูป ก.29 ตัวอย่างการป้อนข้อมูลสถานีไฟฟ้าแรงสูงใหม่

ข้อความแจ้งเมื่อบันทึกข้อมูลสมบูรณ์



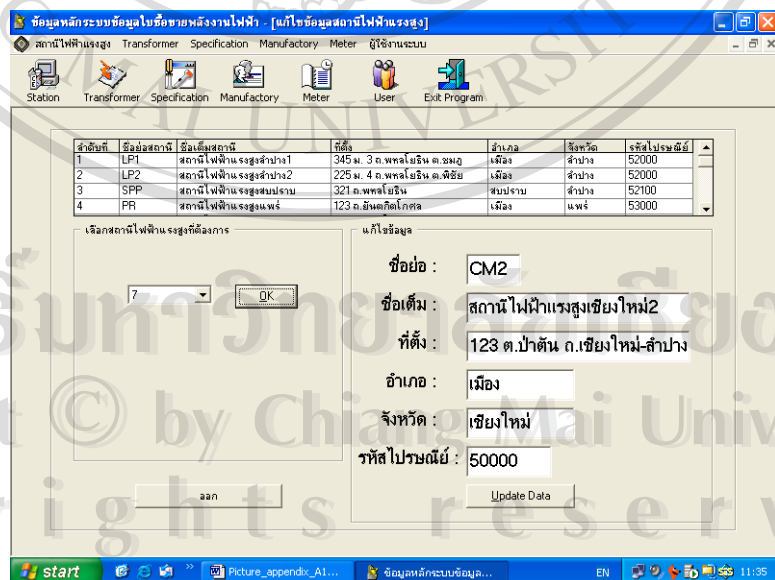
รูป ก.30 โดอะล็อกบ็อกซ์เตือนการบันทึกข้อมูลสมบูรณ์

- เมนูการแก้ไขข้อมูลสถานีไฟฟ้าแรงสูง



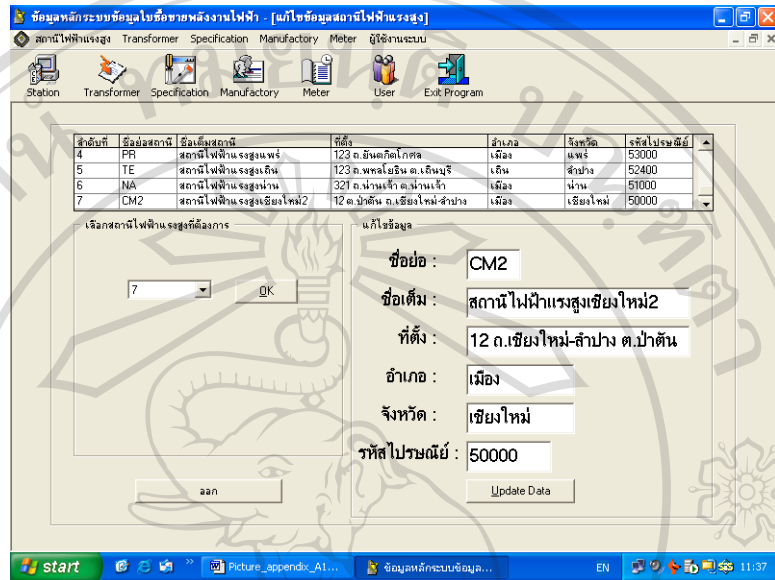
รูป ก.31 การค้นหาสถานีไฟฟ้าแรงสูง

ตัวอย่างการแก้ไขข้อมูลสถานีไฟฟ้าแรงสูงของสถานีไฟฟ้าแรงสูงเชียงใหม่ 2



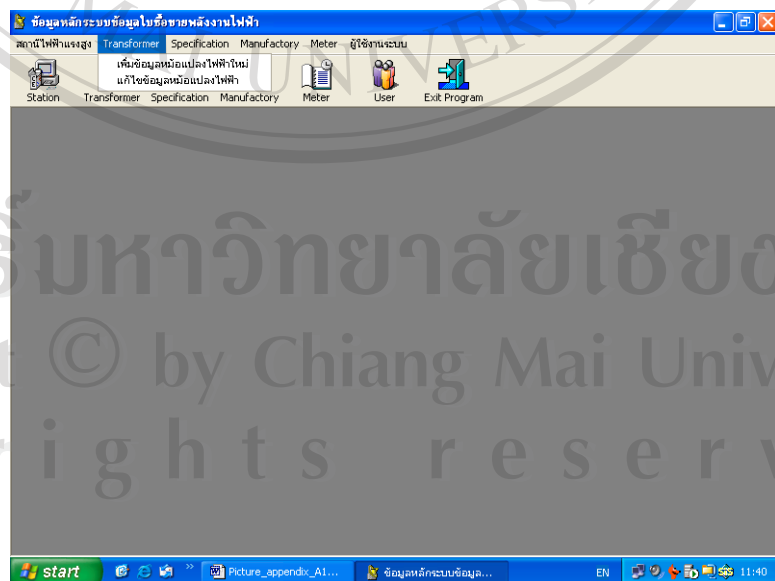
รูป ก.32 ข้อมูลสถานีไฟฟ้าแรงสูงที่ต้องการแก้ไขข้อมูล

ตัวอย่างการแก้ไขข้อมูลของสถานีไฟฟ้าแรงสูงเชียงใหม่ 2 จาก ที่ตั้ง 123 ต.ป่าตัน
ถ.เชียงใหม่-ลำปาง แก้เป็น 12 ถ.เชียงใหม่-ลำปาง ต.ป่าตัน



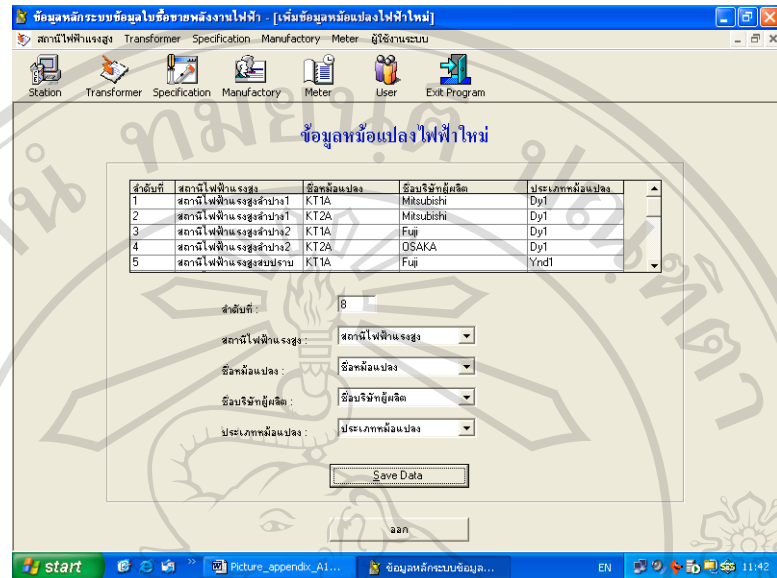
รูป ก.33 ตัวอย่างการแก้ไขข้อมูลสถานีไฟฟ้าแรงสูง

2.2 Transformer ในหัวข้อนี้จะมี 2 เมนูให้เลือกใช้งานดังรูป



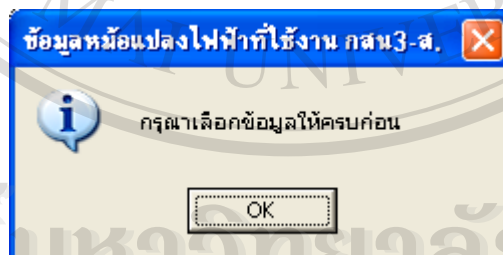
รูป ก.34 เมนู Transformer

- เมนูเพิ่มข้อมูลหม้อแปลงไฟฟ้าใหม่



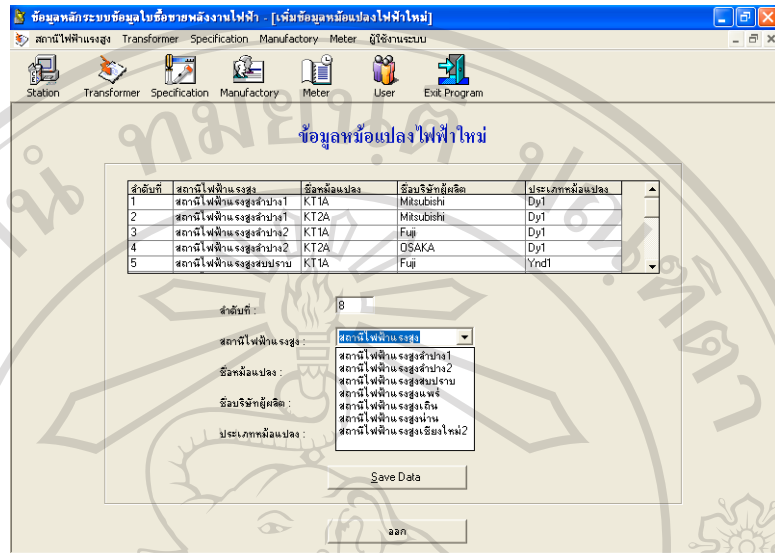
รูป ก.35 แบบเลือกข้อมูลหม้อแปลงไฟฟ้า

การเพิ่มข้อมูลสถานีไฟฟ้าแรงสูงของระบบจะใช้การเลือกข้อมูลจากเมนู ถ้ามีการกดปุ่ม Save Data ก่อนการเลือกข้อมูลจะมีการเตือนดังรูป



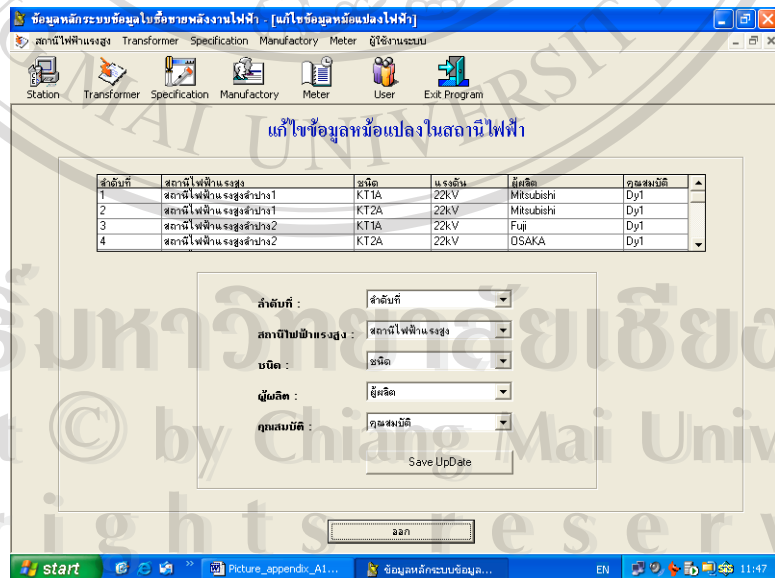
รูป ก.36 ไอคอนเตือนก่อนการเลือกข้อมูลหม้อแปลงไฟฟ้า

ตัวอย่างเมนูเลือกสถานีไฟฟ้าแรงสูงที่มีอยู่ในระบบ



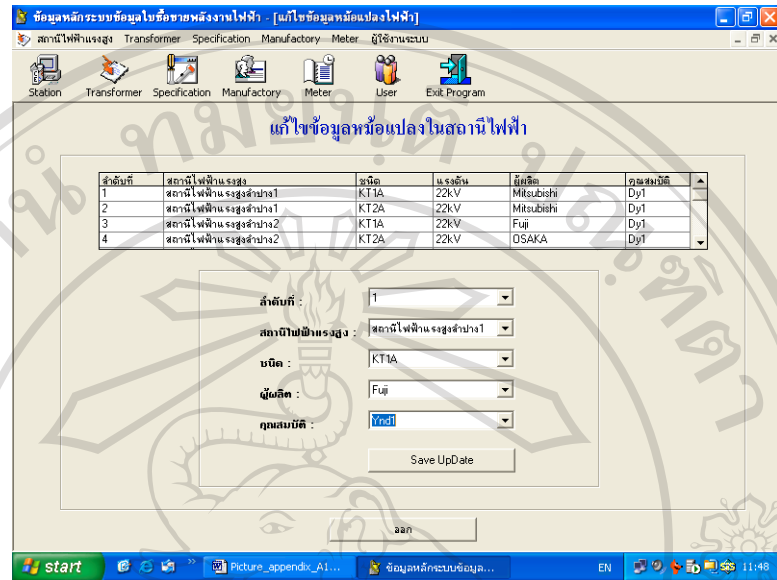
รูป ก.37 ตัวอย่างการเลือกข้อมูลหม้อแปลงไฟฟ้า

- เมนูแก้ไขข้อมูลหม้อแปลงไฟฟ้า



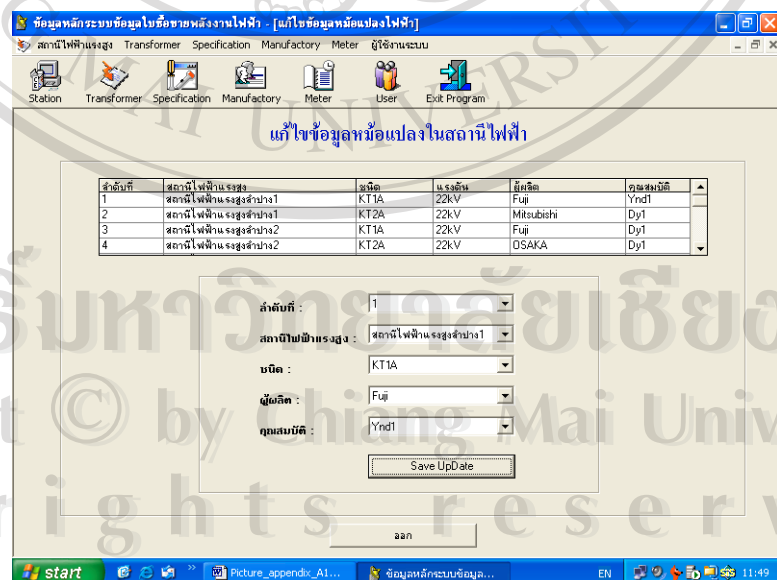
รูป ก.38 แสดงการแก้ไขข้อมูลหม้อแปลงไฟฟ้า

ตัวอย่างการเลือกแก้ไขข้อมูลสถานีไฟฟ้าแรงสูงในลำดับที่ 1 ก่อนการแก้ไข



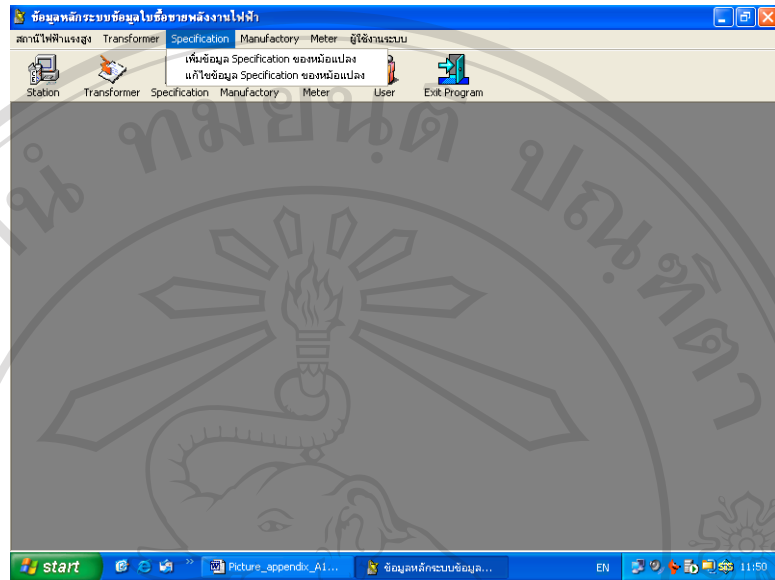
รูป ก.39 ตัวอย่างการแก้ไขข้อมูลหม้อแปลงไฟฟ้า

ตัวอย่างการเลือกแก้ไขข้อมูลสถานีไฟฟ้าแรงสูงในลำดับที่ 1 หลังการแก้ไข



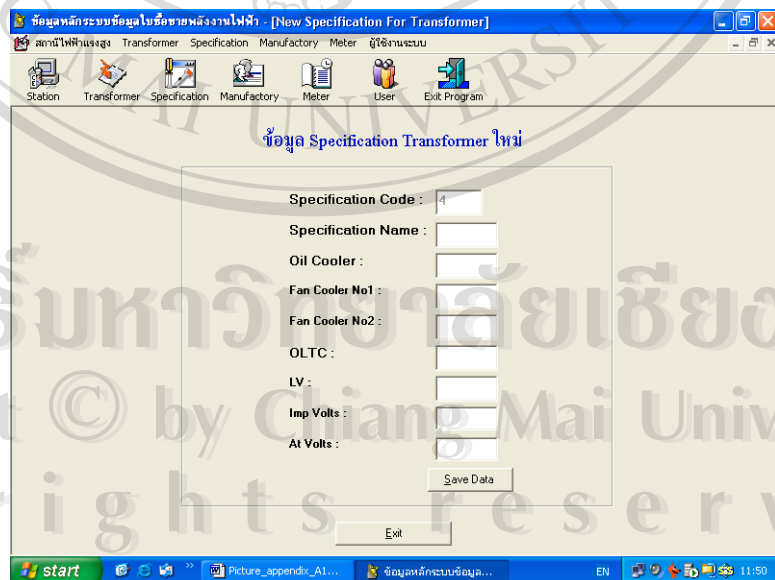
รูป ก.40 ตัวอย่างข้อมูลหม้อแปลงไฟฟ้าที่ได้แก้ไขข้อมูลแล้ว

2.3 Specification ในหัวข้อนี้จะมี 2 เมนูให้เลือกใช้งานดังรูป



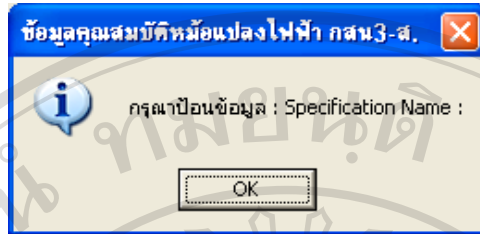
รูป ก.41 เมนู Specification

- เมนูเพิ่มข้อมูล Specification ของหม้อแปลง



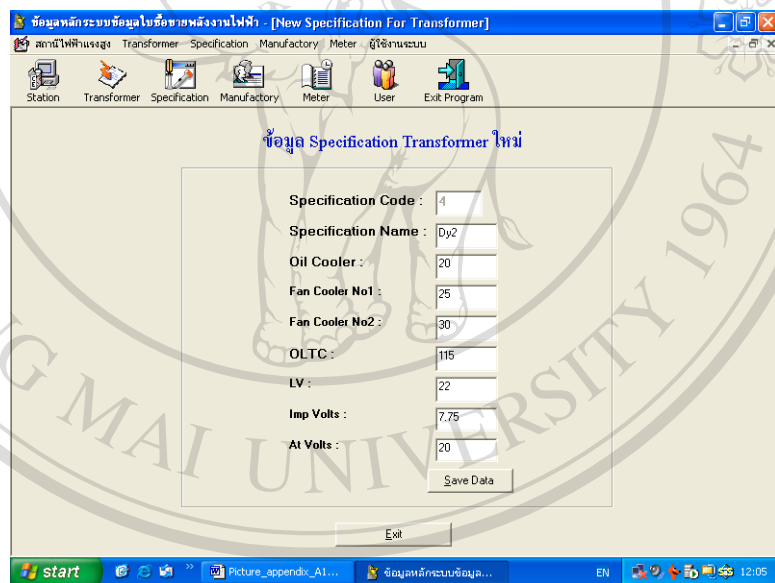
รูป ก.42 แบบป้อนข้อมูล Specification ใหม่

ข้อความเตือนเมื่อมีการกดปุ่ม Save Data โดยยังไม่ได้ป้อนข้อมูล

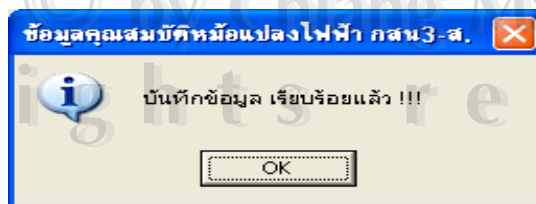


รูป ก.43 ไดอะล็อกบ็อกซ์ กรณุป้อนข้อมูล Specification name

ตัวอย่างการป้อนข้อมูลใหม่ลงในฐานข้อมูล

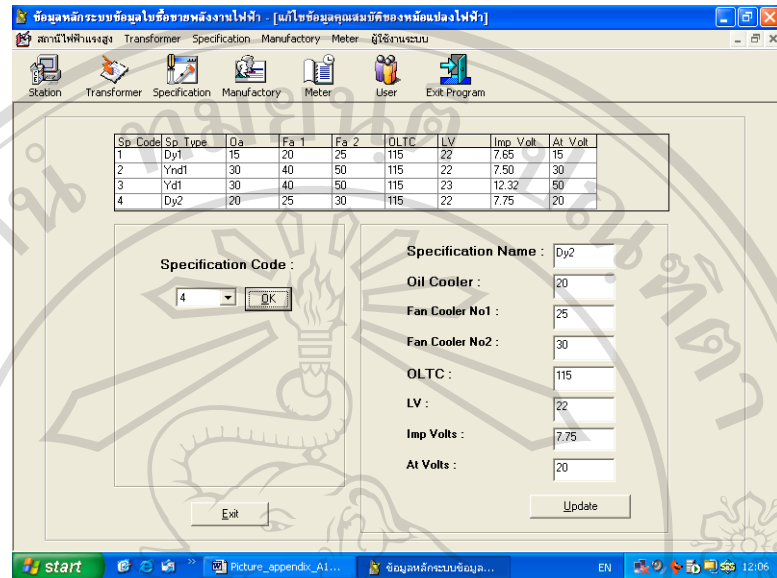


รูป ก.44 ตัวอย่างข้อมูล Specification name ใหม่



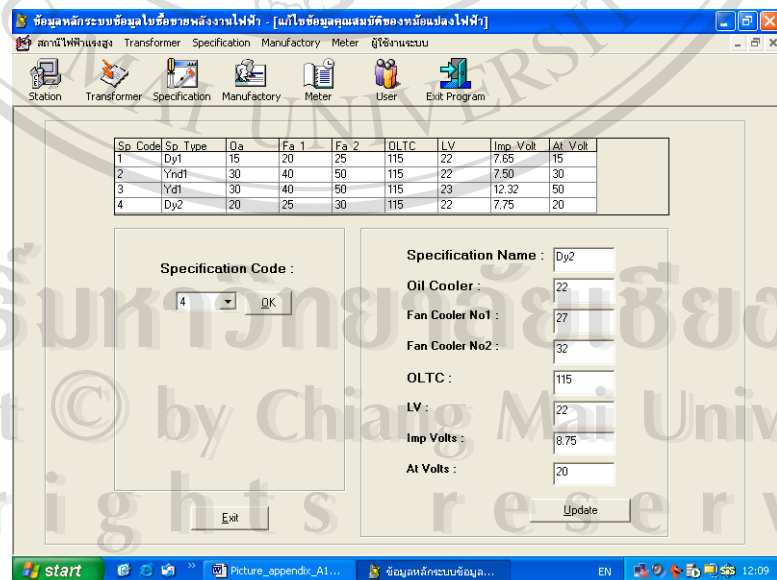
รูป ก.45 ไดอะล็อกบ็อกซ์การบันทึกข้อมูลสมบูรณ์

- เมนูแก้ไขข้อมูล Specification ของหม้อแปลง



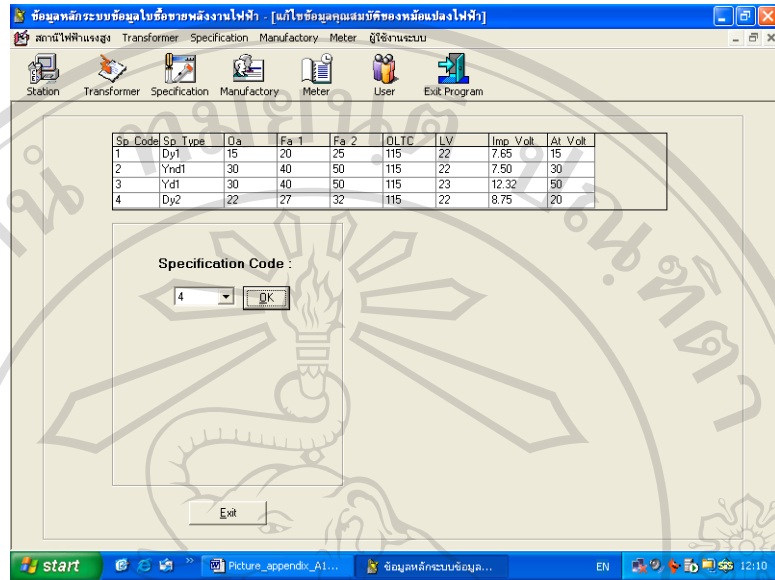
รูป ก.46 เมนูการแก้ไขข้อมูล Specification ของหม้อแปลง

ตัวอย่างการเลือกแก้ไขข้อมูล โดยเลือกจาก Specification Code



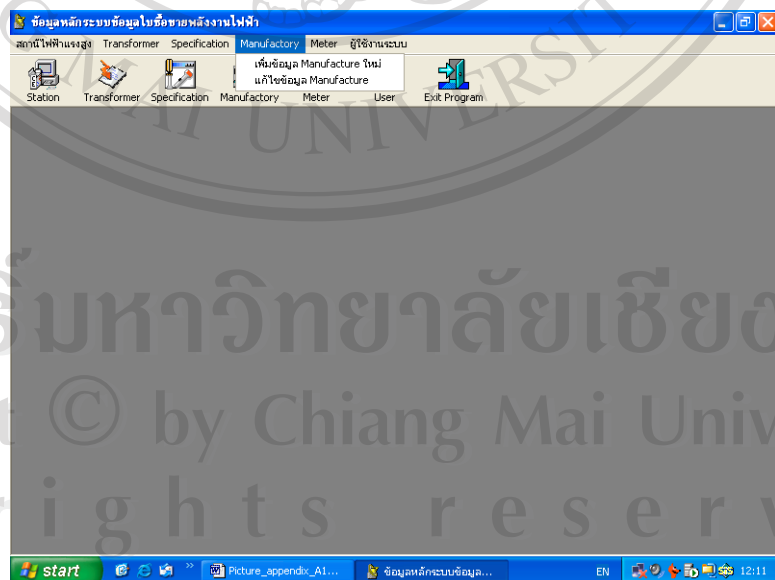
รูป ก.47 ตัวอย่างการแก้ไขข้อมูล Specification ของหม้อแปลง

ตัวอย่างข้อมูลที่ได้รับการแก้ไขแล้ว



รูป ก.48 ตัวอย่างข้อมูล Specification ของหม้อแปลงที่ได้รับการแก้ไข

2.4 Manufactory ในหัวข้อนี้จะมี 2 เมนูให้เลือกใช้งานดังรูป



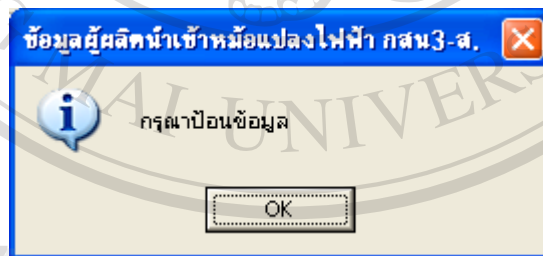
รูป ก.49 เมนู Manufactory

- เมนูเพิ่มข้อมูล Manufacture ใหม่

| Manu Code | Name | Desc1 | Desc2 | Country |
|-----------|------------|--------|--------|---------|
| 1 | Mitsubishi | Mit1 | Mit2 | Japan |
| 2 | Fuji | Fu1 | Fu2 | Japan |
| 3 | OSAKA | OSAKA1 | OSAKA2 | Japan |

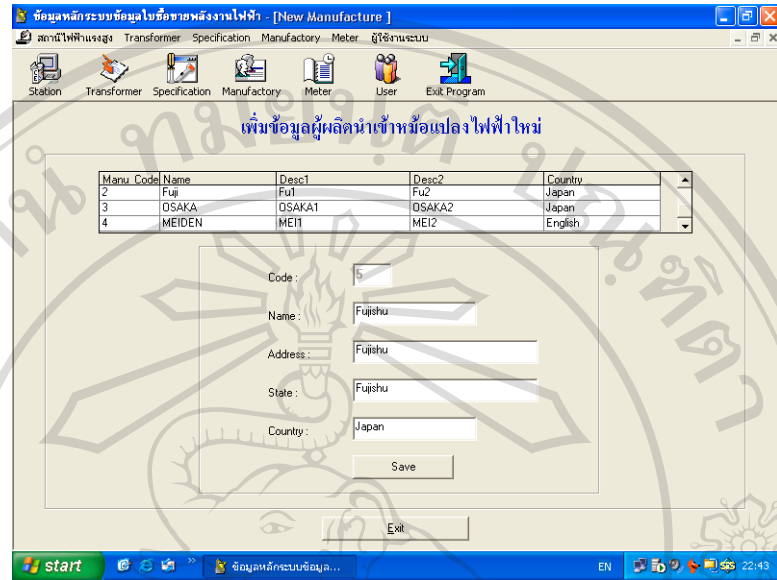
รูป ก.50 แบบเพิ่มข้อมูล Manufacture ใหม่

ข้อความเตือนเมื่อมีการกดปุ่ม Save Data ก่อนป้อนข้อมูลหรือข้อมูลไม่ครบ



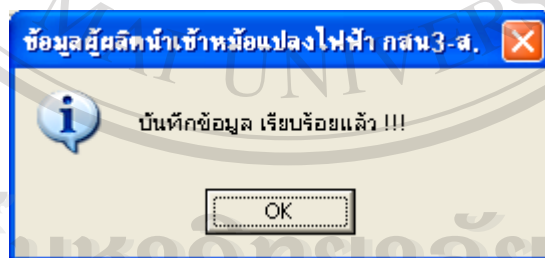
รูป ก.51 ไอคอนเตือนบ็อกซ์กรุณาป้อนข้อมูล

ตัวอย่างการป้อนข้อมูลใหม่ลงในฐานข้อมูล



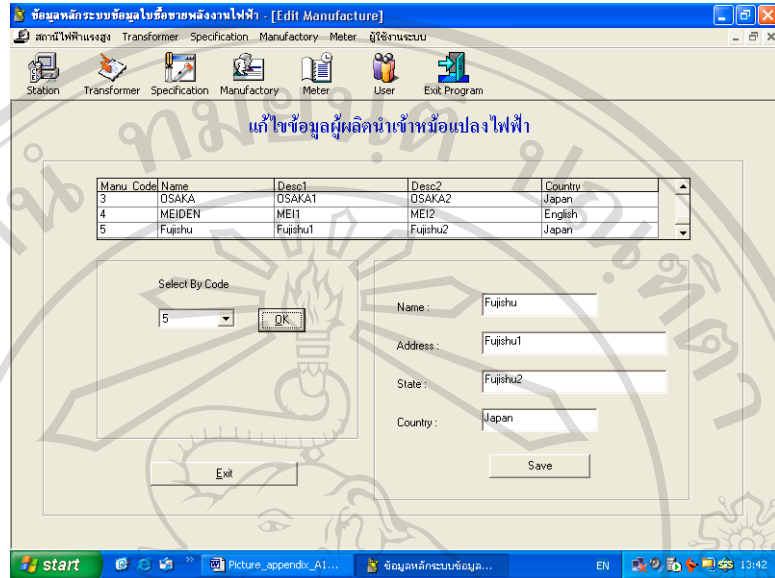
รูป ก.52 ตัวอย่างการป้อนข้อมูลใหม่ลงในฐานข้อมูล

ข้อความเตือนเมื่อมีการกดปุ่ม Save Data ข้อมูลได้ถูกบันทึกลงในฐานข้อมูล
 สมบูรณ์แล้ว



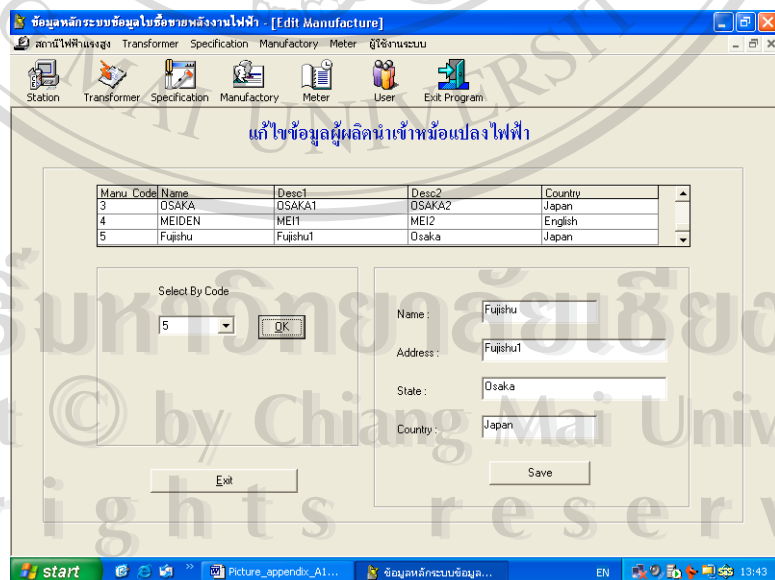
รูป ก.53 ไดอะล็อกบ็อกซ์การบันทึกข้อมูลสมบูรณ์

- เมนูแก้ไขข้อมูล Manufacture



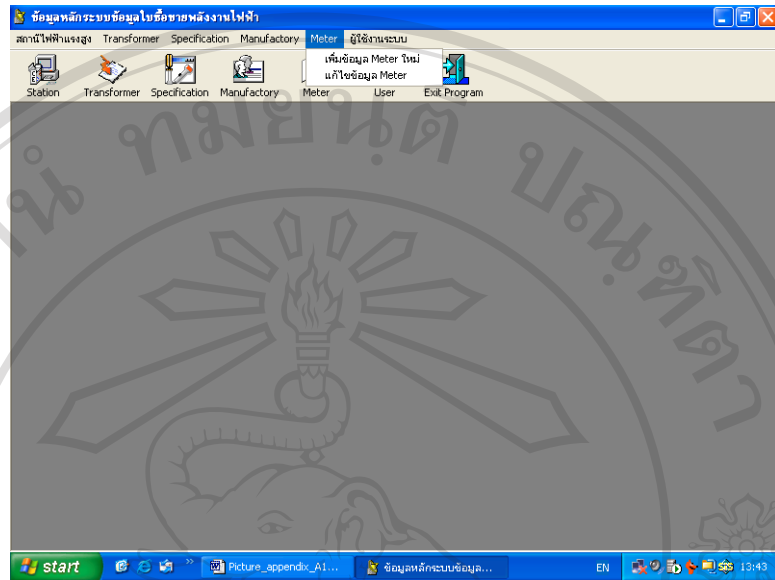
รูป ก.54 เมนูแก้ไขข้อมูล Manufacture

ตัวอย่างการเลือกแก้ไขข้อมูล โดยเลือกจาก Manu Code



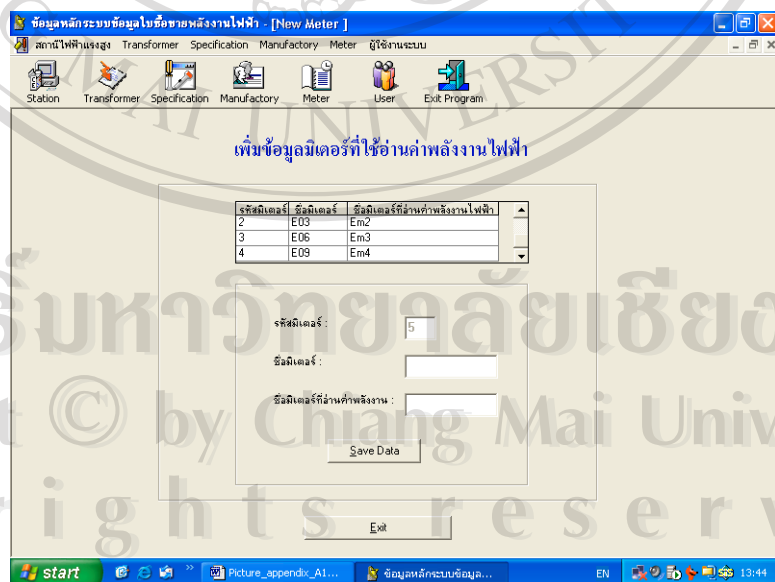
รูป ก.55 ตัวอย่างการเลือกแก้ไขข้อมูล โดยเลือกจาก Manu Code

2.5 Meter ในหัวข้อนี้จะมี 2 เมนูให้เลือกใช้งานดังรูป



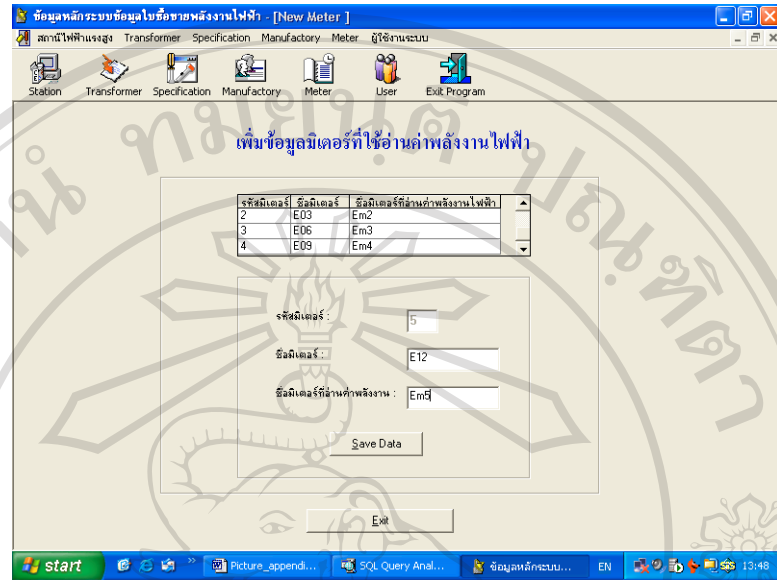
รูป ก.56 เมนู Meter

- เมนูเพิ่มข้อมูล Meter ใหม่



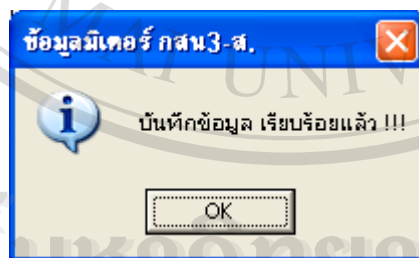
รูป ก.57 เมนูเพิ่มข้อมูล Meter ใหม่

ตัวอย่างข้อมูลมิเตอร์ที่เพิ่มข้อมูลใหม่



รูป ก.58 ตัวอย่างข้อมูลมิเตอร์ที่เพิ่มข้อมูลใหม่

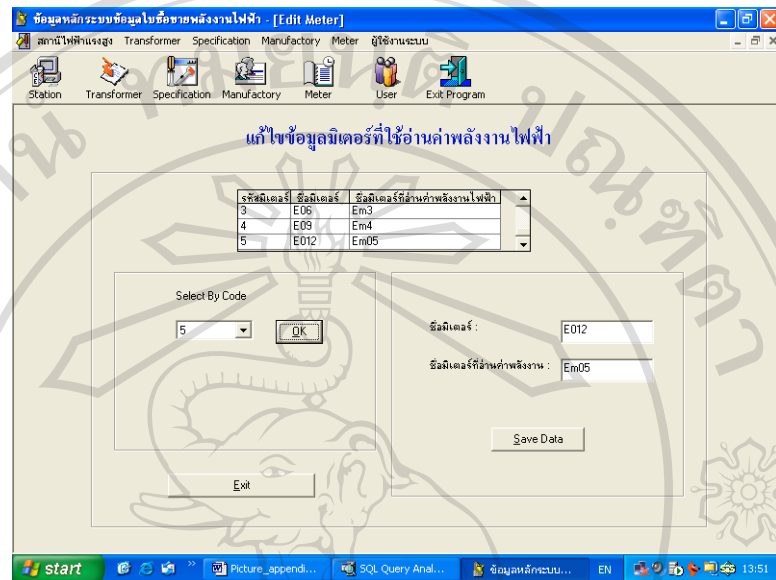
ข้อความเตือนเมื่อมีการกดปุ่ม Save Data ข้อมูลได้ถูกบันทึกลงในฐานข้อมูล
สมบูรณ์แล้ว



รูป ก.59 ไอคอนล็อกบ็อกซ์ ข้อมูลได้ถูกบันทึกลงในฐานข้อมูลสมบูรณ์แล้ว

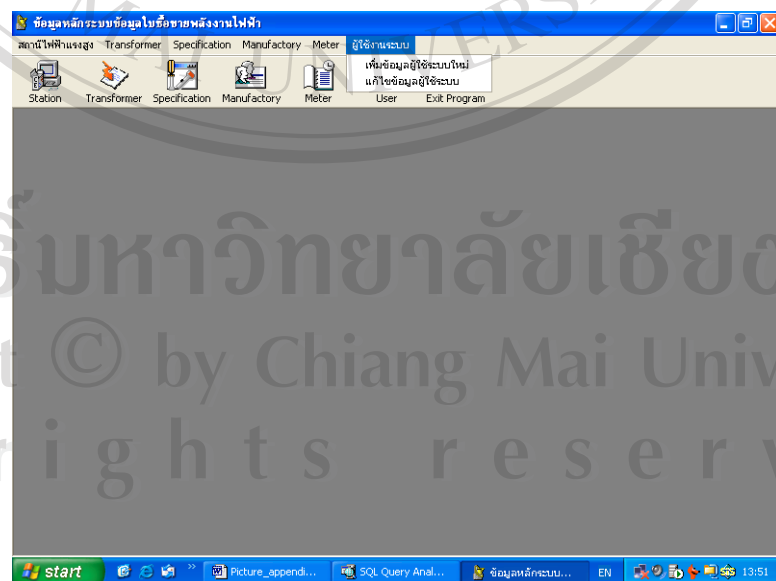
- เมนูแก้ไขข้อมูล Meter

ตัวอย่างการแก้ไขข้อมูล โดยเลือกจากรหัสมิเตอร์ 5



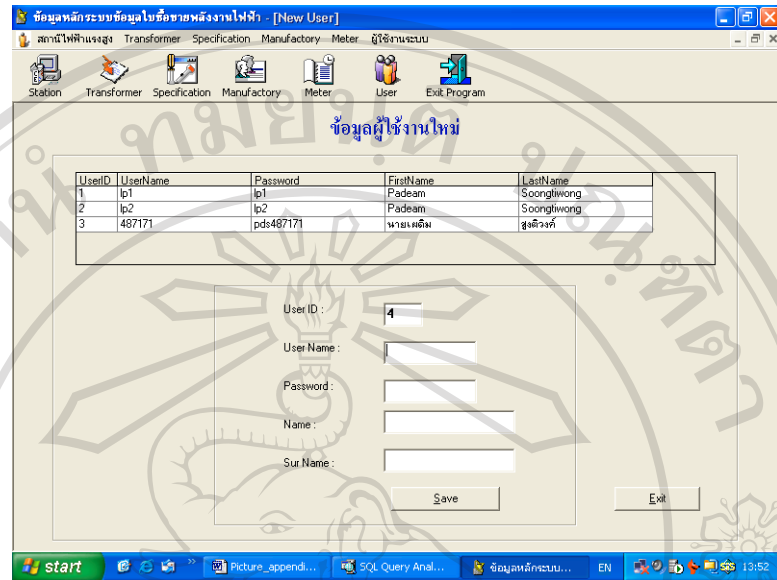
รูป ก.60 ตัวอย่างการแก้ไขข้อมูล โดยเลือกจากรหัสมิเตอร์ 5

2.6 ผู้ใช้งานระบบ ในหัวข้อนี้จะมี 2 เมนูให้เลือกใช้งานดังรูป



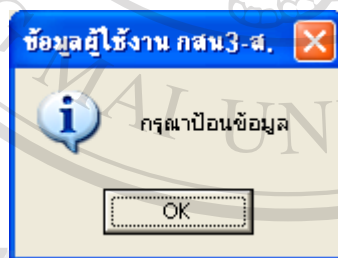
รูป ก.61 เมนูผู้ใช้งานระบบ

- เมนูเพิ่มข้อมูลผู้ใช้ระบบใหม่



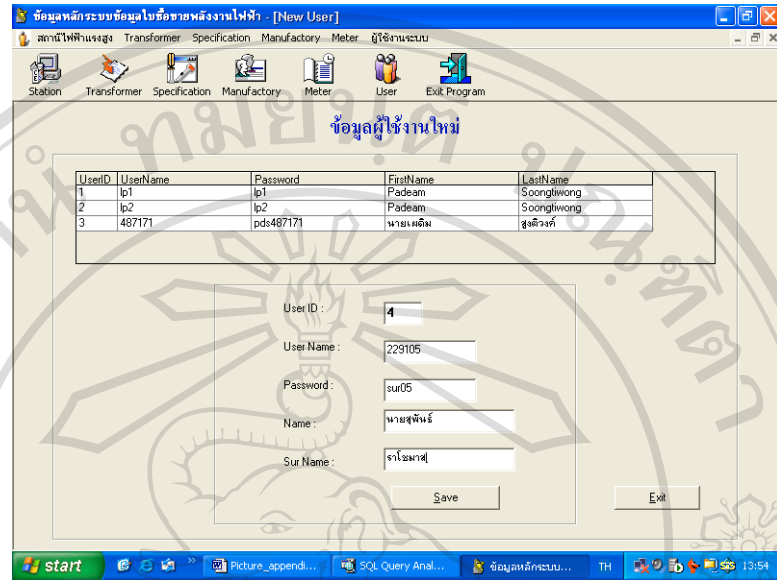
รูป ก.62 เมนูเพิ่มข้อมูลผู้ใช้ระบบใหม่

ข้อความเตือนเมื่อมีการกดปุ่ม Save Data ก่อนป้อนข้อมูลหรือข้อมูลไม่ครบ



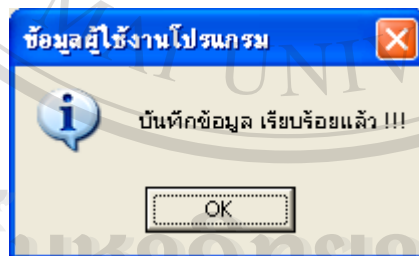
รูป ก.63 ไอคอนเตือนบ็อกซ์ ป้อนข้อมูลหรือข้อมูลไม่ครบ

ตัวอย่างการเพิ่มข้อมูลผู้ใช้งานระบบใหม่



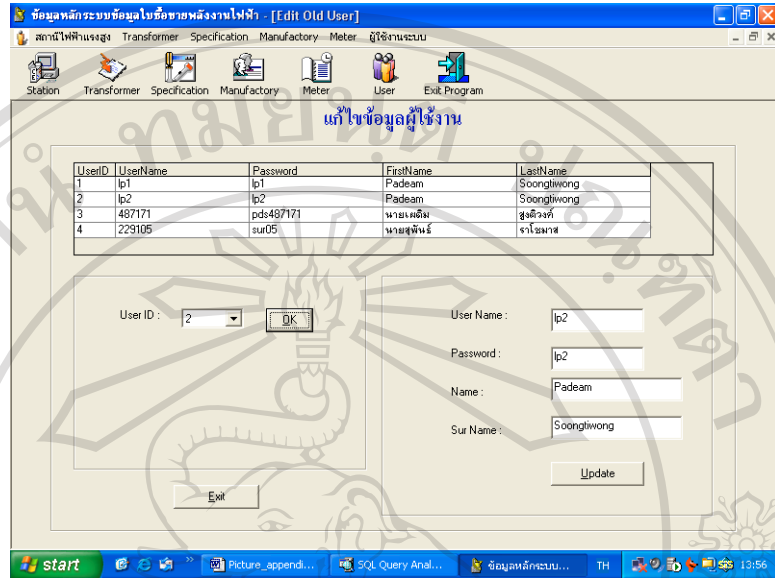
รูป ก.64 ตัวอย่างการเพิ่มข้อมูลผู้ใช้งานระบบใหม่

ข้อความเตือนเมื่อมีการกดปุ่ม Save Data ข้อมูลได้ถูกบันทึกลงในฐานข้อมูล
สมบูรณ์แล้ว



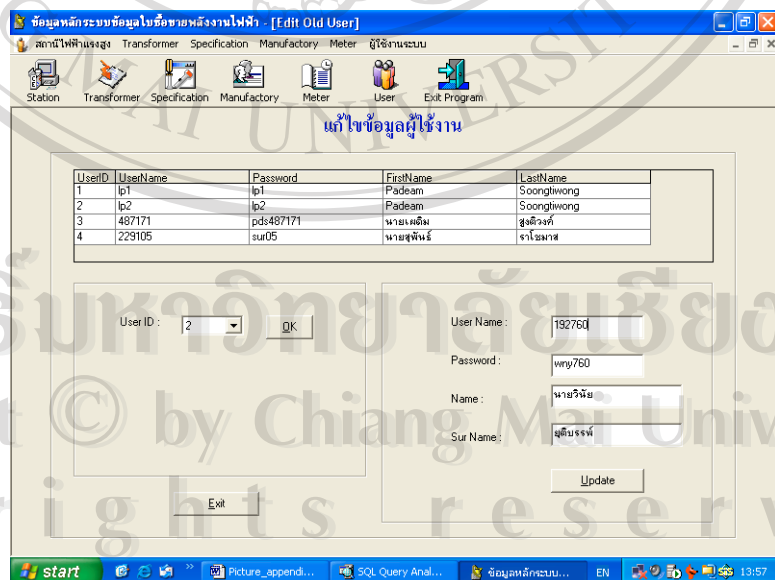
รูป ก.65 ไอคอนบล็อกซ์ ข้อมูลผู้ใช้ใหม่ได้ถูกบันทึกลงในฐานข้อมูลสมบูรณ์แล้ว

- เมนูแก้ไขข้อมูลผู้ใช้ระบบ



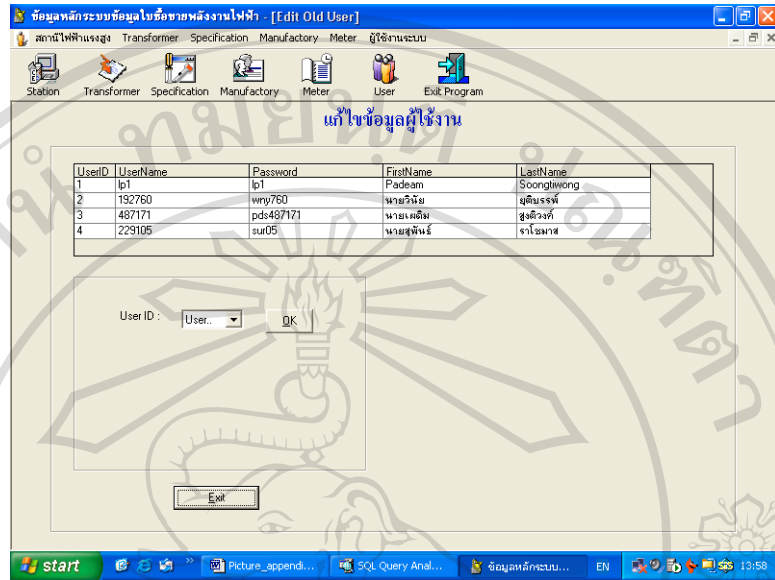
รูป ก.66 เมนูแก้ไขข้อมูลผู้ใช้ระบบ

ตัวอย่างการเลือกแก้ไขข้อมูลจาก UserID = 2



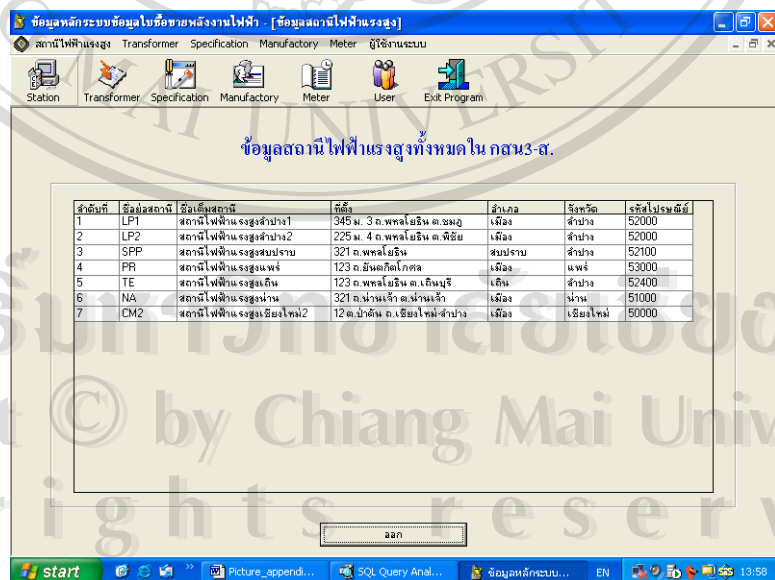
รูป ก.67 ตัวอย่างการเลือกแก้ไขข้อมูลจาก UserID = 2

ตัวอย่างข้อมูล UserID =2 ที่ได้รับการแก้ไขเรียบร้อยแล้ว



รูป ก.68 ตัวอย่างข้อมูล UserID =2 ที่ได้รับการแก้ไขเรียบร้อยแล้ว

2.7 Station ในหัวข้อนี้จะแสดงข้อมูลสถานีไฟฟ้าแรงสูงทั้งหมดใน กสน3-ส.



รูป ก.69 ข้อมูลสถานีไฟฟ้าแรงสูงทั้งหมดใน กสน3-ส.

2.8 Transformer ในหัวข้อนี้จะแสดงข้อมูลหม้อแปลงไฟฟ้าแรงสูงทั้งหมดใน กสน3-ส.

| ลำดับที่ | สถานีไฟฟ้าแรงสูง | ชนิด | แรงดัน | ผู้ผลิต | กลุ่มชนิด |
|----------|------------------------|------|--------|------------|-----------|
| 1 | สถานีไฟฟ้าแรงสูงลำปาง1 | KT1A | 22kV | Fuji | Ynd1 |
| 2 | สถานีไฟฟ้าแรงสูงลำปาง1 | KT2A | 22kV | Mitsubishi | Dy1 |
| 3 | สถานีไฟฟ้าแรงสูงลำปาง2 | KT1A | 22kV | Fuji | Dy1 |
| 4 | สถานีไฟฟ้าแรงสูงลำปาง2 | KT2A | 22kV | OSAKA | Dy1 |
| 5 | สถานีไฟฟ้าแรงสูงแม่สอด | KT1A | 22kV | Fuji | Ynd1 |
| 6 | สถานีไฟฟ้าแรงสูงแพร่ | KT1A | 22kV | MEIDEN | Yd1 |
| 7 | สถานีไฟฟ้าแรงสูงแพร่ | KT2A | 22kV | MEIDEN | Yd1 |

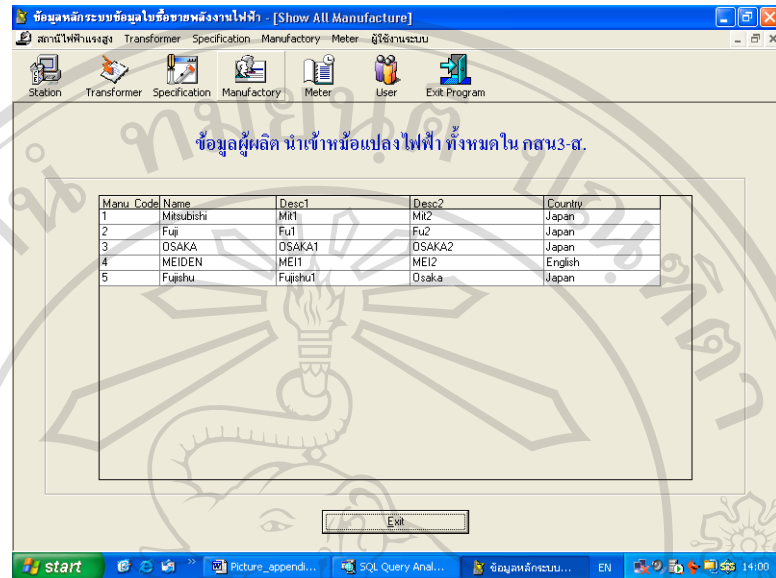
รูป ก.70 ข้อมูลหม้อแปลงไฟฟ้าแรงสูงทั้งหมดใน กสน3-ส.

2.9 Specification ในหัวข้อนี้จะแสดงข้อมูลคุณสมบัติของหม้อแปลงใน กสน3-ส.

| Sp Code | Sp Type | Da | Fa 1 | Fa 2 | DLTC | LV | Imp Volt | At Volt |
|---------|---------|----|------|------|------|----|----------|---------|
| 1 | Dy1 | 15 | 20 | 25 | 115 | 22 | 7.65 | 15 |
| 2 | Ynd1 | 30 | 40 | 50 | 115 | 22 | 7.50 | 30 |
| 3 | Yd1 | 30 | 40 | 50 | 115 | 23 | 12.32 | 50 |
| 4 | Dy2 | 22 | 27 | 32 | 115 | 22 | 8.75 | 20 |

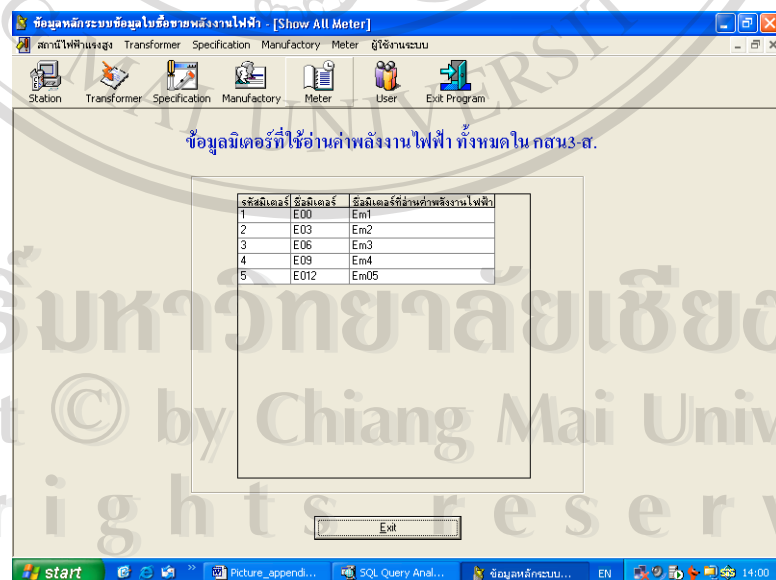
รูป ก.71 ข้อมูลคุณสมบัติของหม้อแปลงใน กสน3-ส.

2.10 Manufactory ในหัวข้อนี้จะแสดงข้อมูลผู้ผลิตนำเข้าหม้อแปลงไฟฟ้า



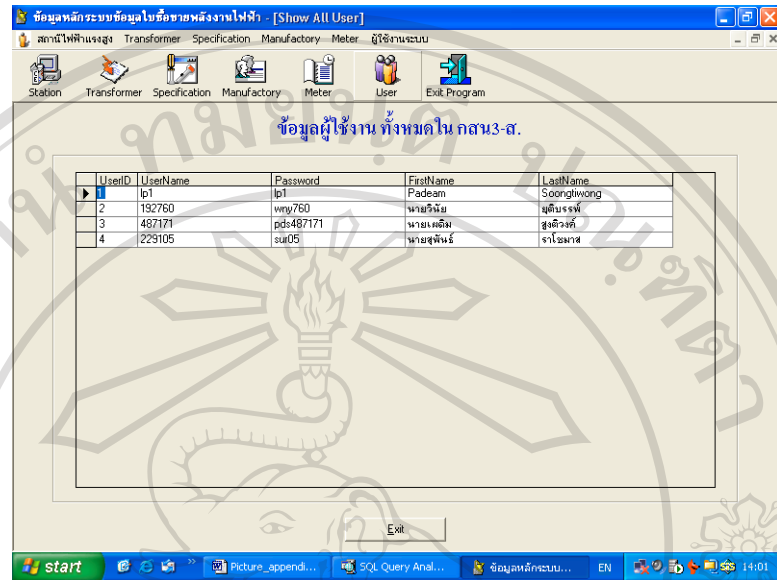
รูป ก.72 ข้อมูลผู้ผลิตนำเข้าหม้อแปลงไฟฟ้า

2.11 Meter ในหัวข้อนี้จะแสดงข้อมูลมิเตอร์ที่มีในระบบทั้งหมดใน กสน3-ส.



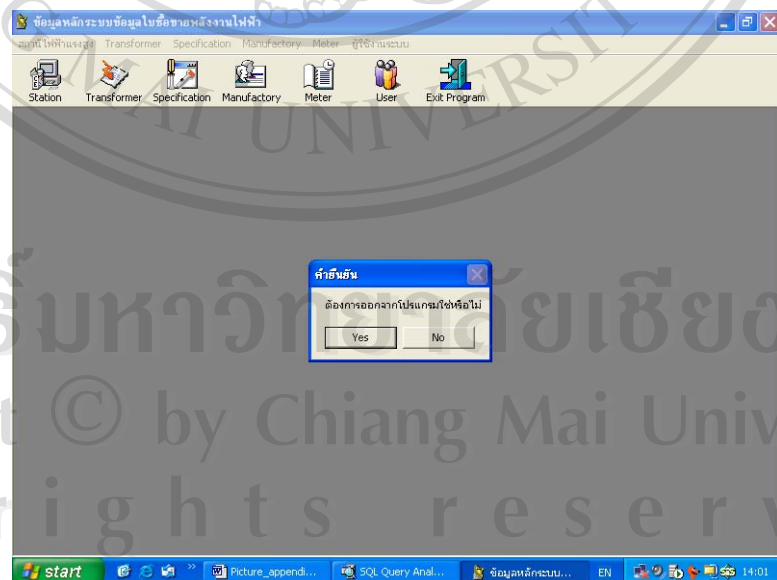
รูป ก.73 ข้อมูลมิเตอร์ที่มีในระบบทั้งหมดใน กสน3-ส.

2.12 User ในหัวข้อนี้จะแสดงข้อมูลผู้ใช้งานทั้งหมดของระบบใบซื้อขายพลังงาน



รูป ก.74 ข้อมูลผู้ใช้งานทั้งหมดของระบบใบซื้อขายพลังงาน

2.13 Exit Program ในหัวข้อนี้จะแสดงคำเตือนเมื่อเลือกหัวข้อ Exit Program



รูป ก.75 แสดงคำเตือนเมื่อเลือกหัวข้อ Exit Program

3. การใช้งานโปรแกรมระบบสารสนเทศใบซื้อขายพลังงานไฟฟ้ากองบำรุงรักษาระบบส่ง 3 สำหรับผู้บริหารบนเว็บเพจ ขออธิบายตามหัวข้อดังต่อไปนี้

3.1 เข้าระบบอินทราเน็ต ของกองบำรุงรักษาระบบส่ง 3 รูปที่ 4.1

3.2 คลิกไปที่หัวข้อ ข้อมูลพลังงานไฟฟ้า จะได้เว็บเพจหน้าแรกของระบบใบซื้อขายพลังงานไฟฟ้า กองบำรุงรักษาระบบส่ง 3 ฝ่ายปฏิบัติการภาคเหนือ การไฟฟ้าฝ่ายผลิตแห่งประเทศไทย ดังรูป 4.2 ซึ่งสามารถดูรายงานต่างๆ ดังต่อไปนี้

- รายงานที่ตั้งสถานีไฟฟ้าแรงสูง
- รายงานหม้อแปลงไฟฟ้าที่อยู่ในระบบ
- รายงานพลังงานไฟฟ้าประจำเดือน
- รายงาน Loading ประจำเดือน
- รายงาน Reading ประจำเดือน
- แผนภูมิค่าพลังงานไฟฟ้า

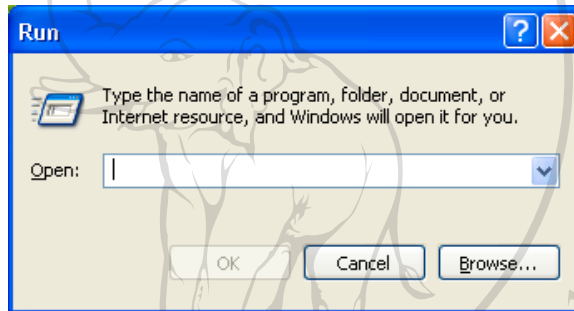


รูป ก.76 รูปแสดงเว็บเพจของระบบข้อมูลพลังงานไฟฟ้า กสน3-ส.

ภาคผนวก ข

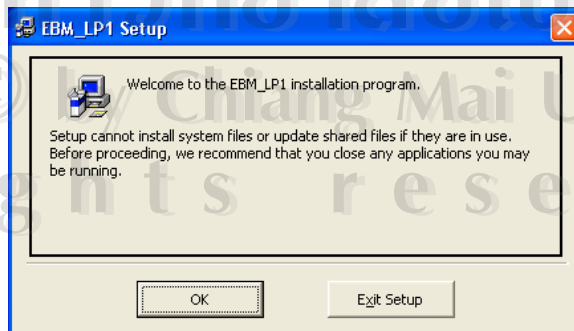
คู่มือการติดตั้งโปรแกรมในส่วนของคุณข่าย EBM_LP1

ตัวโปรแกรมได้ออกแบบมาใช้สำหรับ ระบบปฏิบัติการวินโดวส์ 98 ขึ้นไป ใช้หน่วยความจำไม่ต่ำกว่า 64 MB และมีพื้นที่ว่างประมาณ 10 MB โปรแกรมสำหรับการติดตั้งระบบนี้ จะบรรจุลงในแผ่น ซีดีรอม จำนวน 1 แผ่น การติดตั้งโดยใส่แผ่น CD-ROM ใน CD-ROM DRIVE เลือกที่ Start ของ Windows โปรแกรม จากนั้นเลือกไปที่เมนู “RUN” หลังจากนั้นจะปรากฏไดอะล็อกบ็อกซ์ “RUN” ดังรูป ข.1



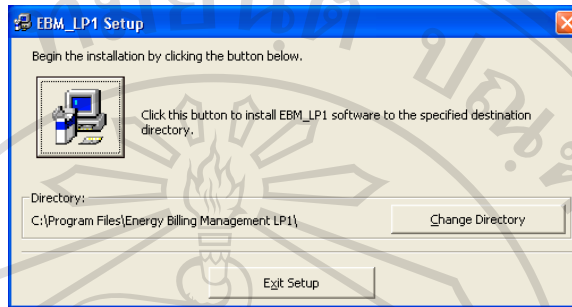
รูป ข.1 แสดงไดอะล็อกบ็อกซ์ Run Programs ของ Windows

ให้คลิกที่ปุ่ม “Browse...” เพื่อเลือกแฟ้มข้อมูลใน CD-ROM DRIVE (ตามตัวอย่างคือ DRIVE E) เลือกไฟล์ Setup และคลิกที่ปุ่ม “OK” จะแสดงชื่อไฟล์ “E:\SETUP\EBM\Setup.exe” ให้คลิกปุ่ม “OK” จะเริ่มทำการติดตั้งโปรแกรม โดยปรากฏไดอะล็อกบ็อกซ์เริ่มการติดตั้งโปรแกรม ดังรูป ข.2



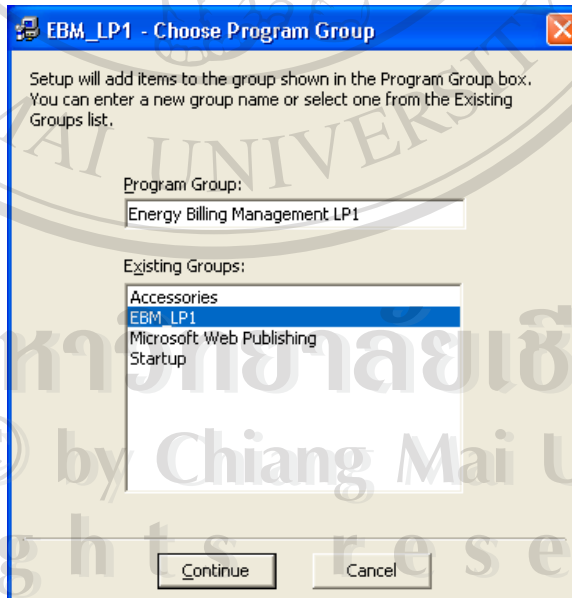
รูป ข.2 ไดอะล็อกบ็อกซ์ เริ่มการติดตั้งโปรแกรม

คลิกปุ่ม “OK” เพื่อทำการติดตั้งโปรแกรมต่อไป หรือ คลิกปุ่ม “Exit Setup” เพื่อยกเลิกการติดตั้งโปรแกรม ในกรณีคลิกปุ่ม “OK” จะปรากฏไดอะล็อกบ็อกซ์ให้เลือก Directory ที่จะติดตั้งโปรแกรม ดังรูป ข.3



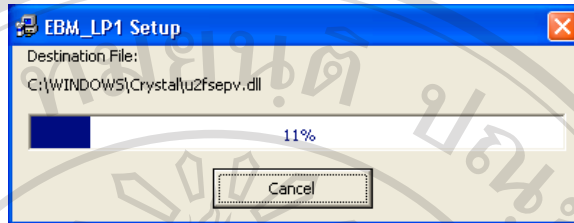
รูป ข.3 ไดอะล็อกบ็อกซ์ เลือก Directory ที่จะติดตั้งโปรแกรม

กรณีเปลี่ยน Directory ให้คลิกปุ่ม “Change Directory” เพื่อเปลี่ยน แต่ถ้าไม่เปลี่ยนให้คลิกที่ภาพคอมพิวเตอร์ เพื่อทำการติดตั้งโปรแกรม ซึ่งจะปรากฏไดอะล็อกบ็อกซ์ให้เลือกการแสดงผลชื่อโปรแกรมว่าจะให้แสดงอยู่ส่วนไหน ดังรูป ข.4



รูป ข.4 ไดอะล็อกบ็อกซ์ให้เลือกการแสดงผลชื่อโปรแกรม

เมื่อกดปุ่ม “Continue” จะปรากฏไดอะล็อกบ็อกซ์ ดังรูป ข.5 หลังจากนั้นโปรแกรมจะทำการติดตั้งจนเสร็จสมบูรณ์ ดังรูป ข.6



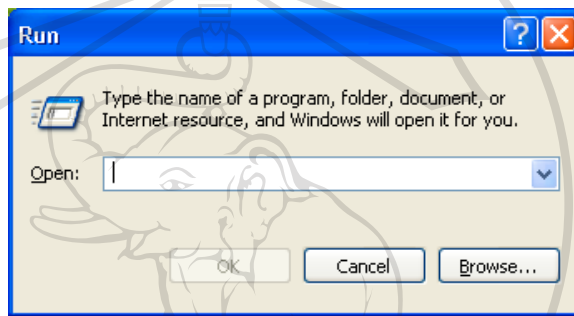
รูป ข.5 ไดอะล็อกบ็อกซ์แสดงเปอร์เซ็นต์การติดตั้งโปรแกรม



รูป ข.6 ไดอะล็อกบ็อกซ์แสดงเมื่อโปรแกรมติดตั้งสมบูรณ์

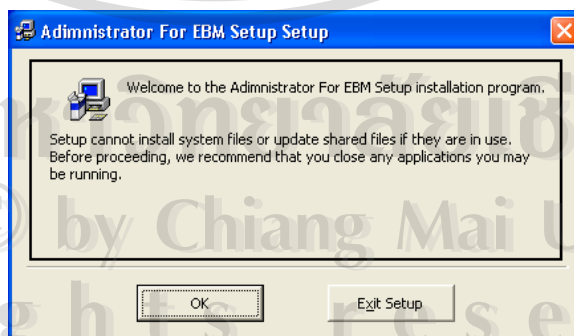
คู่มือการติดตั้งโปรแกรมในส่วนของแม่ข่าย (System Administrator) EBAM

ตัวโปรแกรมได้ออกแบบมาใช้สำหรับ ระบบปฏิบัติการวินโดวส์ 98 ขึ้นไป ใช้หน่วยความจำไม่ต่ำกว่า 64 MB และมีพื้นที่ว่างประมาณ 10 MB โปรแกรมสำหรับการติดตั้งระบบนี้ จะบรรจุลงในแผ่น ซีดีรอม จำนวน 1 แผ่น การติดตั้งโดยใส่แผ่น CD-ROM ใน CD-ROM DRIVE เลือกที่ Start ของ Windows โปรแกรม จากนั้นเลือกไปที่เมนู “RUN” หลังจากนั้นจะปรากฏไดอะล็อกบ็อกซ์ “RUN” ดังรูป ข.1



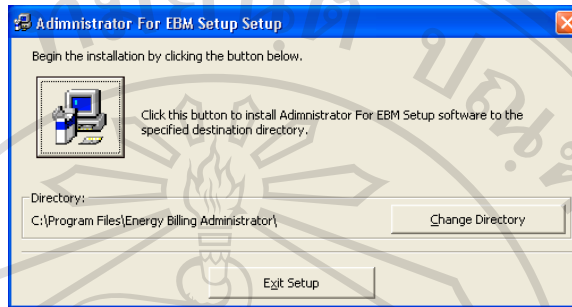
รูป ข.7 แสดงไดอะล็อกบ็อกซ์ Run Programs ของ Windows

ให้คลิกที่ปุ่ม “Browse...” เพื่อเลือกเพิ่มข้อมูลใน CD-ROM DRIVE (ตามตัวอย่างคือ DRIVE E) เลือกไฟล์ Setup และคลิกที่ปุ่ม “OK” จะแสดงชื่อไฟล์ “E:\SETUP\EBAMSetup.exe” ให้คลิกปุ่ม “OK” จะเริ่มทำการติดตั้งโปรแกรม โดยปรากฏไดอะล็อกบ็อกซ์เริ่มการติดตั้งโปรแกรม ดังรูป ข.2



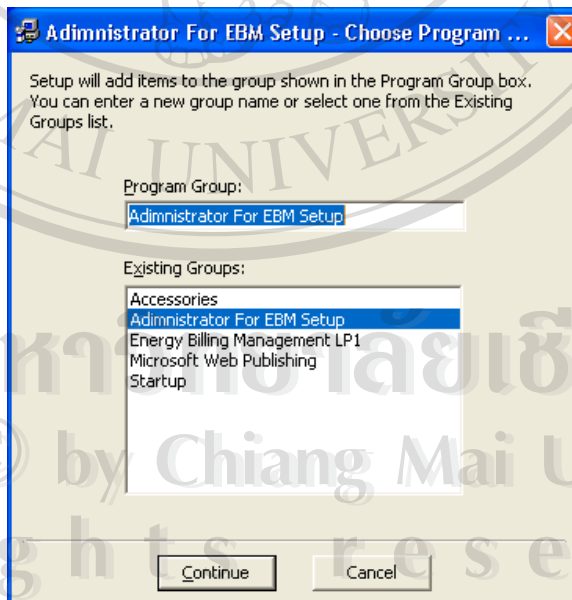
รูป ข.8 ไดอะล็อกบ็อกซ์ เริ่มการติดตั้งโปรแกรม

คลิกปุ่ม “OK” เพื่อทำการติดตั้งโปรแกรมต่อไป หรือ คลิกปุ่ม “Exit Setup” เพื่อยกเลิกการติดตั้งโปรแกรม ในกรณีคลิกปุ่ม “OK” จะปรากฏไดอะล็อกบ็อกซ์ให้เลือก Directory ที่จะติดตั้งโปรแกรม ดังรูป ข.3



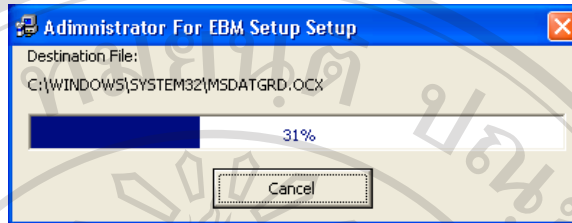
รูป ข.9 ไดอะล็อกบ็อกซ์ เลือก Directory ที่จะติดตั้งโปรแกรม

กรณีเปลี่ยน Directory ให้คลิกปุ่ม “Change Directory” เพื่อเปลี่ยน แต่ถ้าไม่เปลี่ยนให้คลิกที่ภาพคอมพิวเตอร์ เพื่อทำการติดตั้งโปรแกรม ซึ่งจะปรากฏไดอะล็อกบ็อกซ์ให้เลือกรายการแสดงชื่อโปรแกรมว่าจะให้แสดงอยู่ส่วนไหน ดังรูป ข.4

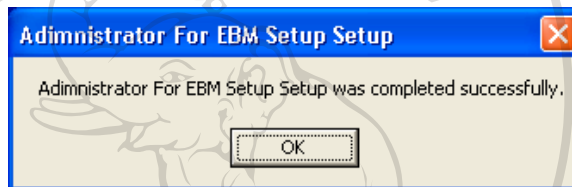


รูป ข.10 ไดอะล็อกบ็อกซ์ให้เลือกรายการแสดงชื่อโปรแกรม

เมื่อคลิกปุ่ม “Continue” จะปรากฏไดอะล็อกบ็อกซ์ ดังรูป ข.5 หลังจากนั้นโปรแกรมจะทำการติดตั้งจนเสร็จสมบูรณ์ ดังรูป ข.6



รูป ข.11 ไดอะล็อกบ็อกซ์แสดงเปอร์เซ็นต์การติดตั้งโปรแกรม



รูป ข.12 ไดอะล็อกบ็อกซ์แสดงเมื่อโปรแกรมติดตั้งสมบูรณ์

ประวัติผู้เขียน

| | |
|-------------------|--|
| ชื่อ-สกุล | นายเผดิม สูงดิวังค์ |
| วัน เดือน ปี เกิด | 28 มกราคม 2509 |
| ประวัติการศึกษา | สำเร็จการศึกษาระดับปริญญาตรีครุศาสตรบัณฑิต สาขาคอมพิวเตอร์ศึกษา สถาบันราชภัฏลำปาง ปีการศึกษา 2541 |
| ที่ทำงาน | กองบำรุงรักษาระบบส่ง 3 สถานีไฟฟ้าแรงสูงลำปาง 1 การไฟฟ้าฝ่ายผลิตแห่งประเทศไทย อ.เมือง จ.ลำปาง 52000 |
| E-mail | Padeam.S@it.egat.co.th |

ลิขสิทธิ์มหาวิทยาลัยเชียงใหม่
Copyright © by Chiang Mai University
All rights reserved