

บทที่ 4

การออกแบบจอภาพและรายงาน

กระบวนการออกแบบ เป็นการพัฒนาเพื่อให้ระบบมีลักษณะทางกายภาพอย่างชัดเจน เป็นการนำรายละเอียดที่ได้จากการวิเคราะห์และกำหนดความสัมพันธ์ของส่วนประกอบต่างๆ มาจัดให้อยู่ในรูปของการใช้งานได้จริง นั่นคือ ส่วนการออกแบบข้อมูลเข้า (Input Design) หรือการออกแบบหน้าจอ และส่วนการออกแบบข้อมูลนำเสนอ (Output Design) หรือการออกแบบรายงาน

4.1 การออกแบบจอภาพ

1) จอภาพหลัก : เป็นหน้าหลักของการเข้าระบบ เพื่อนำไปสู่การใช้งานในหน้าต่อไป

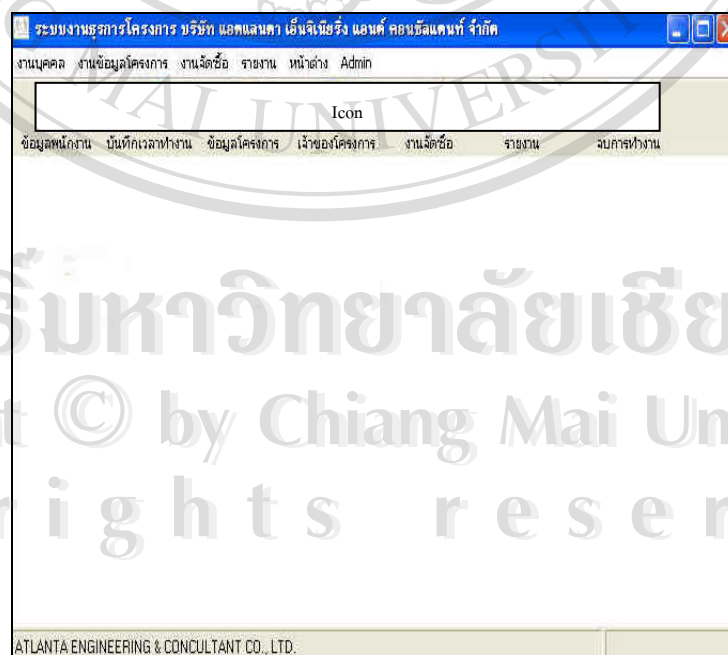


รูปที่ 4.1 แสดงการออกแบบหน้าจอแรกของระบบ

2) หน้าจอ Login เข้าสู่ระบบ : เป็นการบันทึกข้อมูลสำหรับผู้ใช้ในการเข้าสู่ระบบงาน โดยใช้วิธีการกรอกชื่อและรหัสผ่าน เพื่อเข้าไปสู่ระบบ

รูปที่ 4.2 แสดงการออกแบบหน้าจอสำหรับเข้าสู่ระบบผู้ใช้งาน

3) หน้าจอหลักของระบบ : สำหรับแสดงส่วนต่าง ๆ ของการใช้งานภายในระบบ ประกอบไปด้วยส่วนของทูลบาร์ และเมนูแบบไอคอน



รูปที่ 4.3 แสดงการออกแบบหน้าจอหลักของระบบ

4) จอภาพข้อมูลพนักงาน อยู่ในส่วนของระบบบริหารงานบุคคล ประกอบด้วย หน้าจอแสดงข้อมูลพนักงาน : ประกอบด้วย 2 ส่วนย่อย คือ ส่วนข้อมูลทั่วไปและส่วนรายละเอียดอื่นๆ ของพนักงาน ดังแสดงในรูปที่ 4.4 และ 4.5 ตามลำดับ ซึ่งใช้ในการแสดงรายละเอียดของข้อมูลพนักงานที่จะใช้เก็บในฐานะข้อมูล โดยผู้ใช้งานระบบนี้สามารถที่จะเพิ่มหรือแก้ไขข้อมูลได้

รูปที่ 4.4 แสดงการออกแบบหน้าจอข้อมูลทั่วไปของพนักงาน

ส่วนหน้าจอข้อมูลรายละเอียดอื่นๆ : สำหรับเก็บที่อยู่ หมายเลขบัตรประชาชน และหมายเลขโทรศัพท์ของพนักงานเพื่อใช้ในการติดต่อ

รูปที่ 4.5 แสดงการออกแบบหน้าจอข้อมูลรายละเอียดอื่นๆ ของพนักงาน

5) หน้าจอข้อมูลแผนงานของบริษัท

หน้าจอแผนงานของบริษัท ประกอบด้วย 2 ส่วนย่อย คือ

ส่วนหน้าจอการเพิ่มแผนงานใหม่ : สำหรับการกำหนดรหัส และรายชื่อฝ่ายหรือแผนก

รูปที่ 4.6 แสดงการออกแบบหน้าจอการเพิ่มแผนงานใหม่

ส่วนหน้าจอรายชื่อแผนงานเดิม : สำหรับแสดงรหัสและชื่อของฝ่ายหรือแผนก

รหัสแผนก	ชื่อแผนก

รูปที่ 4.7 แสดงการออกแบบหน้าจอรายชื่อแผนงานเดิม

6) หน้าจอข้อมูลตำแหน่งงานของบริษัท

ข้อมูลการเพิ่มตำแหน่งงานใหม่ : สำหรับสร้างความสะดวกและรวดเร็วต่อผู้ใช้งานในส่วนของการกรอกข้อมูล คือ ปุ่มลำดับรหัสตำแหน่งงานอัตโนมัติ ในกรณีที่มีการเพิ่มชื่อตำแหน่งงานใหม่ และปุ่มคำนวณค่า OT อัตโนมัติของแต่ละตำแหน่ง

รูปที่ 4.8 แสดงการออกแบบหน้าจอการเพิ่มตำแหน่งงานใหม่

ส่วนหน้าจอแสดงข้อมูลตำแหน่งงานเดิม : สำหรับการแสดงตำแหน่งงานเดิมที่ได้กำหนดรหัสของฝ่ายหรือแผนกไปแล้ว

รหัสตำแหน่ง	ชื่อตำแหน่ง	อัตราเงินเดือนเริ่มต้น	ค่า OT ต่อชั่วโมง	เงินประจำตำแหน่ง	ค่าแรงรายวัน	ค่าแรงทำงานวันหยุด (เท่า)

รูปที่ 4.9 แสดงการออกแบบหน้าจอข้อมูลตำแหน่งงานเดิม

7) หน้าจอบันทึกประวัติการทำงาน

หน้าจอบันทึกประวัติการทำงาน : เป็นการแสดงรายละเอียดประวัติการทำงานของพนักงาน โดยผู้ใช้งานระบบสามารถเพิ่มรายการสำคัญอื่นๆ ที่ยังไม่ได้ระบุไว้ในส่วนบันทึกการขาดลา มาสายได้ และเก็บบันทึกข้อมูลดังกล่าวไว้ในฐานข้อมูล

รูปที่ 4.10 แสดงการออกแบบหน้าจอบันทึกประวัติการทำงานของพนักงาน

8) หน้าจองานข้อมูลโครงการ

หน้าจอข้อมูลเจ้าของโครงการ : ใช้ในการบันทึกลงฐานข้อมูล สำหรับผู้ที่เป็นเจ้าของหรือรับผิดชอบโครงการ

รูปที่ 4.11 แสดงการออกแบบหน้าจอข้อมูลเจ้าของโครงการ

หน้าจอข้อมูลโครงการ: สำหรับการค้นหา เพิ่ม และแก้ไขข้อมูลรายละเอียดของโครงการ แล้ว
จัดเก็บบันทึกไว้ในฐานข้อมูล

Figure 4.12 shows a web-based form for entering project information. The form is organized into several sections:

- ค้นหาข้อมูลโครงการ:** Search for project information.
- รหัสโครงการ:** Project code.
- ประเภทงาน:** Work category.
- เจ้าของโครงการ:** Project owner.
- ชื่อโครงการ:** Project name.
- รายละเอียดโครงการ:** Project details.
- มูลค่าโครงการ (บาท):** Project value in Baht.
- ปริมาณงานทั้งหมด (দিন):** Total work volume in days.
- ระยะเวลา (วัน):** Duration in days.
- อัตราค่าปรับ (บาท)/วัน:** Penalty rate in Baht per day.
- Memo:** Memo field.
- ระยะเวลาโครงการ:** Project duration, including start and end dates.
- พื้นที่โครงการ:** Project location, with options for 'ในประเทศ' (Domestic) and 'ต่างประเทศ' (Foreign).
- ลักษณะของโครงการ:** Project characteristics, with options for 'งานราชการ' (Government work), 'งานเอกชนภายในประเทศ' (Private work in Thailand), and 'งานเอกชนต่างประเทศ' (Private work abroad).
- ผู้รับมอบโครงการ:** Project assignee, with two input fields.

The form includes a toolbar at the bottom with icons for 'เพิ่มข้อมูลใหม่' (Add new information), 'แก้ไขข้อมูล' (Edit information), 'บันทึกลงฐานข้อมูล' (Save to database), 'ยกเลิก' (Cancel), and 'จบการทำงาน' (End work).

รูปที่ 4.12 แสดงการออกแบบหน้าจอข้อมูลโครงการ

9) หน้าจองานจัดซื้อ ประกอบด้วย

หน้าจอข้อมูลตัวแทนจำหน่าย : เป็นการทำงานในส่วนของการเพิ่ม แก้ไข ข้อมูลต่างๆ ของ
บริษัท/ตัวแทนจำหน่ายสินค้า แล้วทำการบันทึกลงฐานข้อมูล

Figure 4.13 shows a web-based form for entering distributor information. The form includes the following fields:

- ค้นหา:** Search for distributor information.
- ข้อมูลทั่วไป:** General information, including distributor name, Thai name, and English name.
- การติดต่อ:** Contact information, including address, phone numbers, and email.
- รายการสินค้าที่ขาย:** List of products sold.

The form includes a toolbar at the bottom with icons for 'เพิ่มข้อมูลใหม่' (Add new information), 'แก้ไขข้อมูล' (Edit information), 'บันทึกลงฐานข้อมูล' (Save to database), 'ยกเลิก' (Cancel), and 'จบการทำงาน' (End work).

รูปที่ 4.13 แสดงการออกแบบหน้าจอข้อมูลตัวแทนจำหน่าย

หน้าจอข้อมูลรายการสินค้า : เป็นการเพิ่ม และแก้ไขข้อมูลที่เกี่ยวข้องกับรายการสินค้าทั้งหมด แล้วบันทึกลงฐานข้อมูล

รูปที่ 4.14 แสดงการออกแบบหน้าจอข้อมูลรายการสินค้า

10) หน้าจอข้อมูลการสั่งซื้อสินค้า

หน้าจอข้อมูลใบสั่งซื้อสินค้า : เป็นการรวมข้อมูลการสั่งซื้อและข้อมูลของสินค้าที่สั่งซื้อ ซึ่งมีการออกแบบให้มีการใช้งานที่สะดวกและรวดเร็ว คือ ความสามารถในการคำนวณราคาสินค้าจากการกรอกข้อมูลในใบสั่งซื้อ โดยการใช้ปุ่มคำนวณค่าสินค้า และความสามารถในการเพิ่มรายการสินค้า นอกเหนือไปจากที่ระบุได้

รูปที่ 4.15 แสดงการออกแบบหน้าจอใบสั่งซื้อสินค้า

รายชื่อตัวแทนจำหน่ายสินค้า : สำหรับแสดงรหัสและรายชื่อของตัวแทนจำหน่ายสินค้า

รหัสตัวแทน	ชื่อบริษัท

รูปที่ 4.16 แสดงการออกแบบหน้าจอรายชื่อตัวแทนจำหน่ายสินค้า

รายการสินค้า : สำหรับแสดงรหัสสินค้า ชื่อสินค้า และราคา

รหัสสินค้า	ชื่อสินค้า	ราคา

รูปที่ 4.17 แสดงการออกแบบหน้าจอรายการสินค้า

11) หน้าจองานส่วนของผู้ดูแลระบบ

หน้าจอการเพิ่มผู้ใช้งานระบบ : สำหรับการบันทึกการเพิ่มรายชื่อและสิทธิ สำหรับการเข้ามาทำงานในระบบของผู้ใช้ระบบคนใหม่


รูปที่ 4.18 แสดงการออกแบบหน้าจอการเพิ่มผู้ใช้งานระบบ

หน้าจอแสดงผู้ใช้งานเดิม : เป็นการแสดงรายชื่อของผู้ใช้ระบบเดิมทั้งหมด

ชื่อผู้ใช้	รหัสผ่าน	สถานะการใช้งาน

รูปที่ 4.19 แสดงการออกแบบหน้าจอข้อมูลผู้ใช้งานเดิม

8) รายงานการครบกำหนดชำระค่าสินค้า : สำหรับแสดงรายงานวันที่ครบกำหนดชำระค่าสินค้า เพื่อแจ้งให้ฝ่ายบัญชีรับทราบกำหนดชำระเงินของใบสั่งซื้อแต่ละใบ

 บริษัท แอตแลนตา เอ็นจิเนียริง แอนด์ คอนซัลแตนท์

รายงานกำหนดชำระค่าสินค้า

เลขที่ใบสั่งซื้อ	บริษัทผู้ขายสินค้า	วันที่ส่งสินค้า	กำหนดชำระเงิน	จำนวนเงิน
xxxxxxxx	xxxxxxxxxxxxxxxxxxxxxxxxxxxxxxxx	xxxxxxxx	xxxxxxxx	xxxxxx
xxxxxxxx	xxxxxxxxxxxxxxxxxxxxxxxxxxxxxxxx	xxxxxxxx	xxxxxxxx	xxxxxx

รูปที่ 4.29 แสดงการออกแบบหน้าจอรายงานกำหนดชำระค่าสินค้า

9) รายงานการสั่งซื้อจากตัวแทนจำหน่าย : สำหรับแสดงการสั่งซื้อจากตัวแทนจำหน่าย

 บริษัท แอตแลนตา เอ็นจิเนียริง แอนด์ คอนซัลแตนท์ จำกัด

รายงานการสั่งซื้อจากตัวแทนจำหน่าย

ตัวแทนจำหน่าย	ใบสั่งซื้อ	วันที่สั่งซื้อ	จำนวนเงิน
xxxxxxxxxxxxxxxxxxxxxxxxxxxxxxxx	xxxxxxxx	xxxxxxxx	xxxxxxxx
xxxxxxxxxxxxxxxxxxxxxxxxxxxxxxxx	xxxxxxxx	xxxxxxxx	xxxxxxxx

รูปที่ 4.30 แสดงการออกแบบหน้าจอรายงานการสั่งซื้อจากตัวแทนจำหน่าย

10) รายงานพนักงานขาด ลา และมาสายประจำเดือน : แสดงรายงานสรุปพนักงาน ขาด ลา และมาสาย

เดือน พ.ศ.

รูปที่ 4.31 แสดงการออกแบบหน้าจอการเลือกรายงานพนักงานขาด ลา และมาสายประจำเดือน

 บริษัท แอลแลนตา เอ็นจิเนียริง แอนด์ คอนซัลแตนท์

รายงานพนักงานขาด ลา และมาสายประจำเดือน

รหัสพนักงาน	ชื่อ - สกุล	ขาดงาน	ลาภิกา	ลาป่วย	สาย

รูปที่ 4.32 แสดงการออกแบบหน้าจอรายงานพนักงานขาด ลา และมาสายประจำเดือน

11) รายงานการจ่ายเงินค่าแรงประจำเดือน : แสดงการจ่ายเงินค่าแรงประจำเดือนของผู้ปฏิบัติงานภายในโครงการ

เดือน พ.ศ.

รูปที่ 4.33 แสดงการออกแบบหน้าจอการเลือกรายงานการจ่ายเงินค่าแรงประจำเดือน

บริษัท แอดแลนตา เอ็นจิเนียริง แอนด์ คอนซัลแตนท์

รายงานการจ่ายเงินค่าแรงประจำเดือน

รหัสพนักงาน	ชื่อ - สกุล	เงินเดือน	ค่าล่วงเวลา	เงินประจำตำแหน่ง	เงินประกันสังคม	ยอดสุทธิ
รวมทั้งสิ้น						

รูปที่ 4.34 แสดงการออกแบบหน้าจอรายงานการจ่ายค่าแรงประจำเดือน

12) รายงานผู้ปฏิบัติงานประจำฝ่าย/แผนก : สำหรับแสดงรายงานผู้ปฏิบัติงานประจำฝ่ายหรือแผนกในโครงการ

บริษัท แอดแลนตา เอ็นจิเนียริง แอนด์ คอนซัลแตนท์ จำกัด

รายงานผู้ปฏิบัติงานประจำฝ่าย/แผนก

ฝ่าย/แผนก	รหัสพนักงาน	ชื่อ-สกุล	ตำแหน่ง
xxxxxxx	xxxxxxx	xxxxxxxxxxxxxxxxxxxxxxxxxxxx	xxxxxxx
xxxxxxx	xxxxxxx	xxxxxxxxxxxxxxxxxxxxxxxxxxxx	xxxxxxx

รูปที่ 4.35 แสดงการออกแบบหน้าจอรายงานผู้ปฏิบัติงานประจำฝ่าย/แผนก

ลิขสิทธิ์ในวิทยุโดยเชียงใหม่
 Copyright © by Chiang Mai University
 All rights reserved



ลิขสิทธิ์มหาวิทยาลัยเชียงใหม่

Copyright © by Chiang Mai University

All rights reserved