

## บทที่ 4

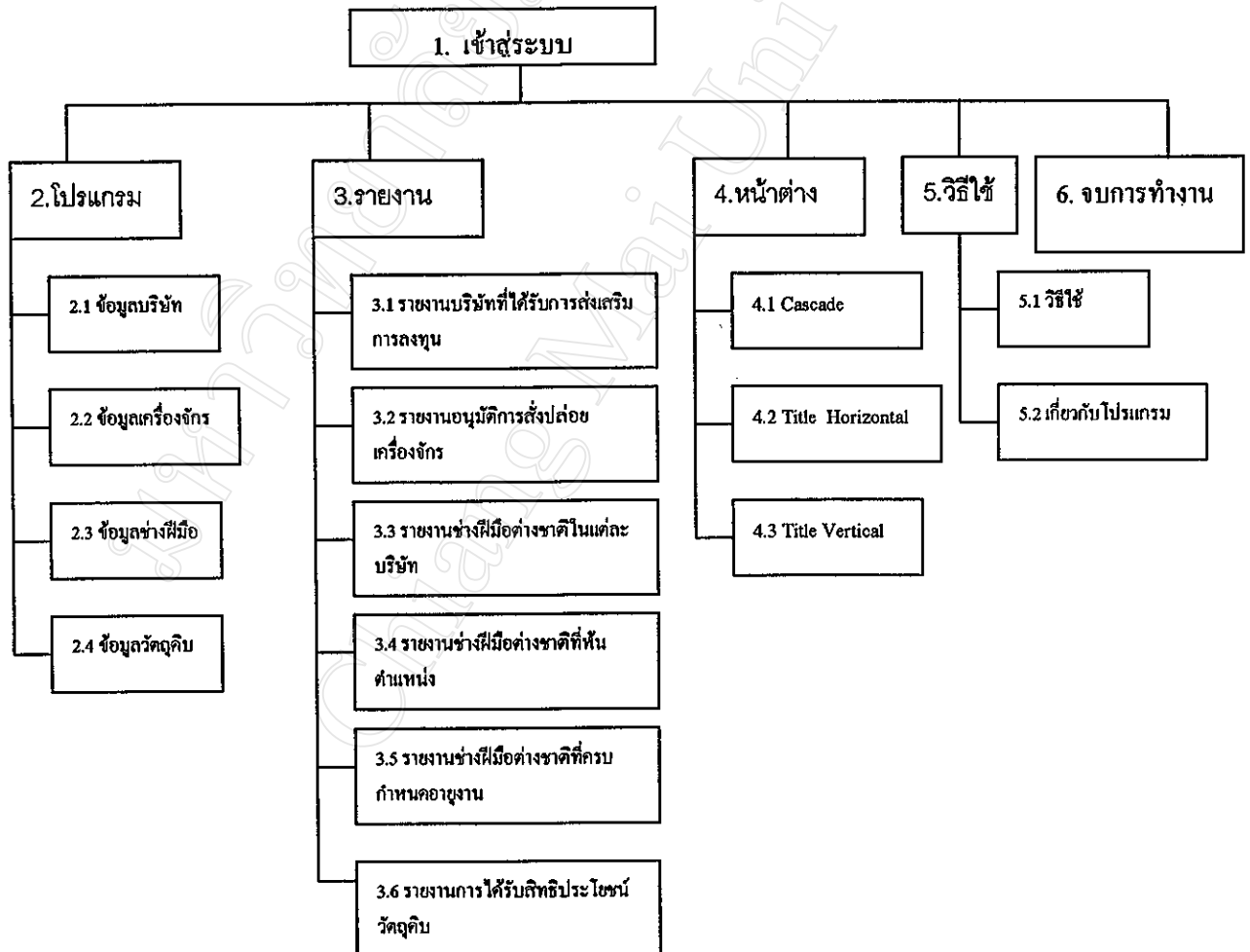
### การออกแบบจอภาพและออกแบบรายงาน

การออกแบบจอภาพและออกแบบรายงานเป็นการออกแบบข้อมูลนำเข้า(Input Design) และการออกแบบส่วนนำเสนอข้อมูล (Output Design) หรือการออกแบบส่วนแสดงผลข้อมูล ตามขอบเขตของข้อมูลและความต้องการของผู้ใช้ระบบ

#### 4.1 การออกแบบจอภาพ

การออกแบบจอภาพในการออกแบบส่วนข้อมูลนำเข้าและการแสดงผลข้อมูลของระบบงานสิทธิประโยชน์ที่อยู่ในรูปหน้าต่างและเมนูการทำงาน ซึ่งมีรายละเอียดดังต่อไปนี้

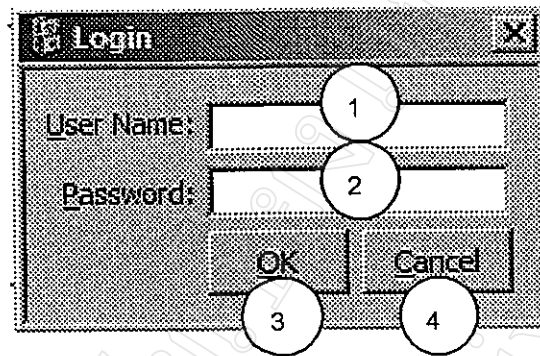
โครงสร้างการออกแบบหน้าจอ



รูปที่ 4.1 แผนภูมิโมดูลโครงสร้างการออกแบบหน้าจอ

### หน้าจอ 1 : หน้าจอการเข้าสู่ระบบงาน

วัตถุประสงค์ เพื่อเข้าสู่ระบบงานสิทธิประโยชน์ สำหรับศูนย์เศรษฐกิจการลงทุนภาคเหนือ สำนักงานคณะกรรมการส่งเสริมการลงทุน



รูปที่ 4.2 แสดงหน้าจอเข้าสู่ระบบงาน

หมายเลข 1 กรอกชื่อผู้ใช้งาน

หมายเลข 2 กรอกรหัสผ่าน

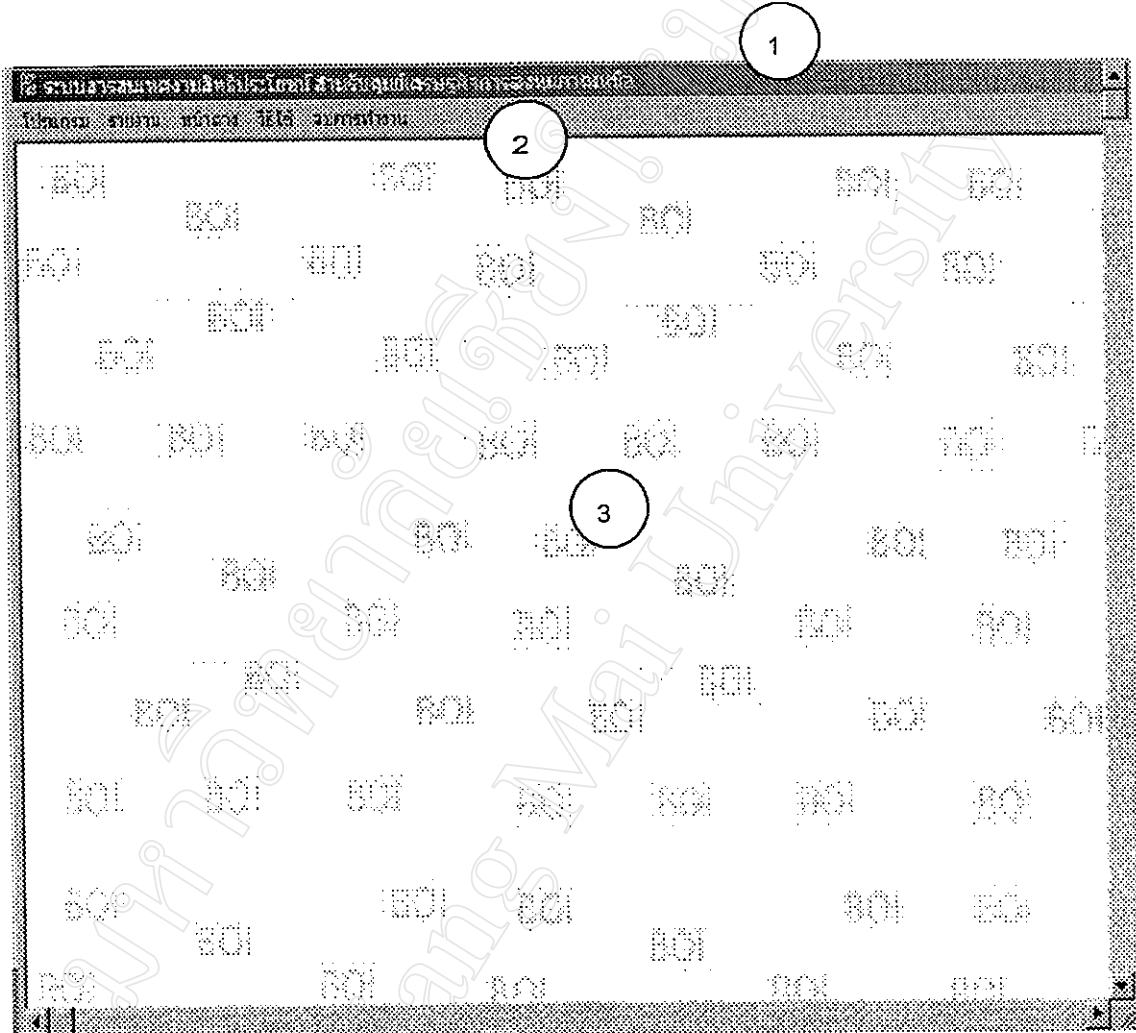
หมายเลข 3 ส่วนของปุ่มคำสั่ง OK

หมายเลข 4 ส่วนของปุ่มคำสั่ง Cancel

เมื่อผู้ใช้ทำการกรอกชื่อผู้ใช้งาน พร้อมรหัสผ่านเรียบร้อยแล้ว จะเข้าสู่การทำงานของระบบงานสิทธิประโยชน์ต่อไป

หน้าจอ 2 : หน้าจอเริ่มต้นการใช้งาน

วัตถุประสงค์ เพื่อเป็นหน้าจอหลักในการติดต่อเข้าสู่หน้าจออื่นๆ ลักษณะหน้าจอจะเป็นแบบเมนู ให้เลือกการทำงานซึ่งมีหัวข้องานของระบบดังนี้



รูปที่ 4.3 แสดงหน้าจอเริ่มต้นการใช้งาน

หมายเลข 1 เป็นส่วนของชื่อระบบงาน ระบบสารสนเทศงานสิทธิประโยชน์ ศูนย์เศรษฐกิจการลงทุนภาคเหนือ

หมายเลข 2 เป็นแถบเมนูให้เลือกการทำงานซึ่งมีหัวข้องานของระบบดังนี้ โปรแกรม รายงาน หน้าต่าง วิธีใช้ จบการทำงาน

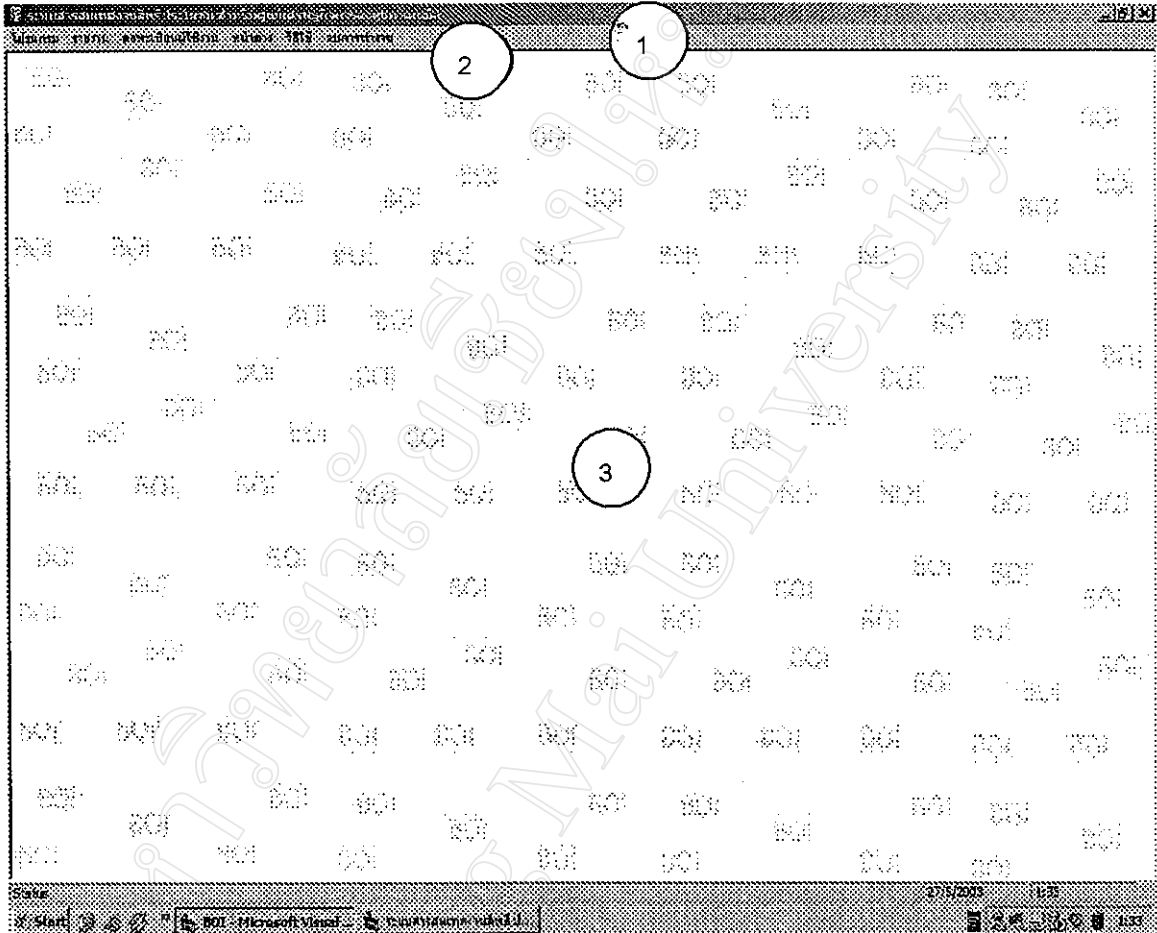
หมายเลข 3 เป็นคำย่อคือ BOI ซึ่งเป็น Back Ground อยู่เต็มหน้าจอในทุกจอภาพขณะมีการใช้งานโปรแกรมอยู่

เลขหมู่.....

สำนักหอสมุด มหาวิทยาลัยเชียงใหม่

หน้าจอ 3 : หน้าจอเริ่มต้นใช้งานของผู้ดูแลระบบ

วัตถุประสงค์ เพื่อเป็นหน้าจอหลักในการติดต่อเข้าสู่หน้าจออื่นๆ ของผู้ดูแลระบบลักษณะหน้าจอจะเป็นแบบเมนูให้เลือกการทำงานซึ่งมีหัวข้องานของระบบดังนี้



รูปที่ 4.4 แสดงหน้าจอเริ่มต้นใช้งานของผู้ดูแลระบบ

หมายเลข 1 เป็นส่วนของชื่อระบบงาน ระบบสารสนเทศงานสิทธิประโยชน์ ศูนย์เศรษฐกิจการลง  
ทุนภาคเหนือ

หมายเลข 2 เป็นแถบเมนูให้เลือกการทำงานซึ่งมีหัวข้องานของระบบดังนี้ โปรแกรม รายงาน  
ลงทะเบียนผู้ใช้งาน หน้าต่าง วิธีใช้ จบการทำงาน

หมายเลข 3 เป็นคำย่อคือ BOI ซึ่งเป็น Back Ground อยู่เต็มหน้าจอในทุกจอภาพขณะมีการใช้งาน  
โปรแกรมอยู่

หน้าจอผู้ดูแลระบบจะเพิ่มเมนูลงทะเบียนผู้ใช้งานซึ่งจะเป็นผู้ดูแลระบบเท่านั้นที่สามารถเข้ามาหน้า  
จอนี้ได้ซึ่งผู้ใช้งานทั่วไปจะใช้หน้าจอที่ 2

เมนูหลักสามารถเลือกการทำงานดังนี้

เมนูย่อยโปรแกรม ประกอบด้วยเมนูย่อยดังนี้

ข้อมูลบริษัท ประกอบด้วยรายการที่สามารถเข้าไปทำงานในเมนูย่อยได้ดังนี้คือ

ข้อมูลบริษัท ข้อมูลบัตรส่งเสริม ข้อมูลบุคคลที่จะติดต่อ ข้อมูลสถานที่ตั้ง ข้อมูลแผนที่ตั้ง โรงงาน ข้อมูลผลิตภัณฑ์

หน้าจอ 4 : จอภาพข้อมูลบริษัทของระบบข้อมูลบริษัท

วัตถุประสงค์ เพื่อเข้าสู่การทำงานของระบบข้อมูลบริษัทในส่วนของ ข้อมูลบริษัท

รูปที่ 4.5 แสดงหน้าจอข้อมูลบริษัทของระบบข้อมูลบริษัท

หมายเลข 1 เป็นแถบเมนูแสดงชื่อ ข้อมูลบริษัท

หมายเลข 2 เป็นแถบเมนูให้เลือกการทำงานซึ่งมีหัวข้องานของระบบดังนี้ ข้อมูลบริษัท ข้อมูลบัตรส่งเสริม ข้อมูลบุคคลที่จะติดต่อ ข้อมูลสถานที่ตั้ง ข้อมูลแผนที่ตั้ง โรงงาน ข้อมูลผลิตภัณฑ์

หมายเลข 3 เป็นพื้นที่ในการกรอกข้อมูลของบริษัทที่ได้รับการส่งเสริมการลงทุน

หมายเลข 4 เป็นปุ่มทำงานในการเพิ่มข้อมูล

หมายเลข 5 เป็นปุ่มทำงานการแก้ไขข้อมูล

หมายเลข 6 เป็นปุ่มทำงานการลบข้อมูล

หน้าจอ 5 : จอภาพข้อมูลบัตรส่งเสริม

วัตถุประสงค์ เพื่อเข้าสู่การทำงานของระบบข้อมูลบริษัทซึ่งได้แก่ ข้อมูลบัตรส่งเสริม ซึ่งเป็นข้อมูลรายละเอียดของบัตรส่งเสริมที่บริษัทผู้ได้รับการส่งเสริมการลงทุนสามารถขอใช้สิทธิต่างๆ ได้

รูปที่ 4.6 แสดงหน้าจอข้อมูลบัตรส่งเสริม

หมายเลข 1 เป็นแถบเมนูเพื่อเลือกเข้าไปทำงานใน ข้อมูลบัตรส่งเสริม

หมายเลข 2 เป็นพื้นที่ในการกรอกข้อมูลรายละเอียดข้อมูล เมื่อกรอกข้อมูลไปแล้วโปรแกรมจะแสดงข้อมูลที่บันทึกแล้วเป็นรูปแบบ Data Grid

หมายเลข 3 เป็นปุ่มทำงานในการเพิ่มข้อมูลบัตรส่งเสริม

หมายเลข 4 เป็นปุ่มทำงานการลบข้อมูลบัตรส่งเสริม

หมายเลข 5 เป็นพื้นที่ในการกรอกข้อมูลของประเทศร่วมลงทุนและอัตราร้อยละ เมื่อกรอกข้อมูลไปแล้วโปรแกรมจะแสดงข้อมูลที่บันทึกแล้วเป็นรูปแบบ Data Grid

หมายเลข 6 เป็นปุ่มทำงานในการเพิ่มข้อมูลของประเทศร่วมลงทุนและอัตราร้อยละ

หมายเลข 7 เป็นปุ่มทำงานการลบข้อมูลของประเทศร่วมลงทุนและอัตราร้อยละ

หน้าจอ 6 : จอภาพข้อมูลบุคคลที่จะติดต่อ

วัตถุประสงค์ เพื่อเข้าสู่การทำงานของระบบข้อมูลบริษัทซึ่งได้แก่ ข้อมูลบุคคลที่จะติดต่อ ซึ่งเป็นข้อมูลบุคคลที่เจ้าหน้าที่ศูนย์เศรษฐกิจการลงทุนจะติดต่อประสานงานได้

รูปที่ 4.7 แสดงหน้าจอข้อมูลบุคคลที่จะติดต่อ

หมายเลข 1 เป็นแถบเมนูเพื่อเลือกเข้าไปทำงานใน ข้อมูลบัตรส่งเสริม

หมายเลข 2 เป็นพื้นที่ในการกรอกข้อมูลบุคคลที่จะติดต่อ

หมายเลข 3 เป็นปุ่มทำงานในการเพิ่มข้อมูลบุคคลที่จะติดต่อ

หมายเลข 4 เป็นปุ่มทำงานการแก้ไขข้อมูลบุคคลที่จะติดต่อ

หมายเลข 5 เป็นปุ่มทำงานการลบข้อมูลบุคคลที่จะติดต่อ

หน้าจอ 7 : จอภาพข้อมูลสถานที่ตั้ง

วัตถุประสงค์ เพื่อเข้าสู่การทำงานของระบบข้อมูลบริษัทซึ่งได้แก่ ข้อมูลสถานที่ตั้ง ซึ่งเป็นสถานที่ตั้งของบริษัทที่ได้รับการส่งเสริมการลงทุน

ระบบส่งเสริมการลงทุนเพื่อประเทศไทย  
โปรแกรม ระบบฯ กรมศุลกากร วิจัยใช้ งานราชการ

1

ข้อมูลบริษัท | ข้อมูลบัตรส่งเสริม | ข้อมูลบุคคลที่จะติดต่อ | **ข้อมูลสถานที่ตั้ง** | ข้อมูลหน่วยงานส่งเสริม | ข้อมูลผลิตภัณฑ์

ข้อมูลสถานที่ตั้ง

ที่ตั้งโรงงาน: [ ] จังหวัด: [ ]  
อำเภอ: [ ]  
เทศบาล: [ ] รหัสไปรษณีย์: [ ]  
E-mail: [ ]

2

ข้อมูลสถานที่ตั้ง

ที่ตั้งโรงงาน: [ ] จังหวัด: [ ]  
อำเภอ: [ ]  
เทศบาล: [ ] รหัสไปรษณีย์: [ ]  
E-mail: [ ]

3 4 5

เพิ่ม แก้ไข ลบ

เว็บไซต์โครงการศึกษาที่ปรึกษาของกรมศุลกากร

รูปที่ 4.8 แสดงหน้าจอข้อมูลสถานที่ตั้ง



หมายเลข 1 เป็นแถบเมนูเพื่อเลือกเข้าไปทำงานใน ข้อมูลสถานที่ตั้ง

หมายเลข 2 เป็นพื้นที่ในการกรอกรายละเอียดข้อมูลสถานที่ตั้ง

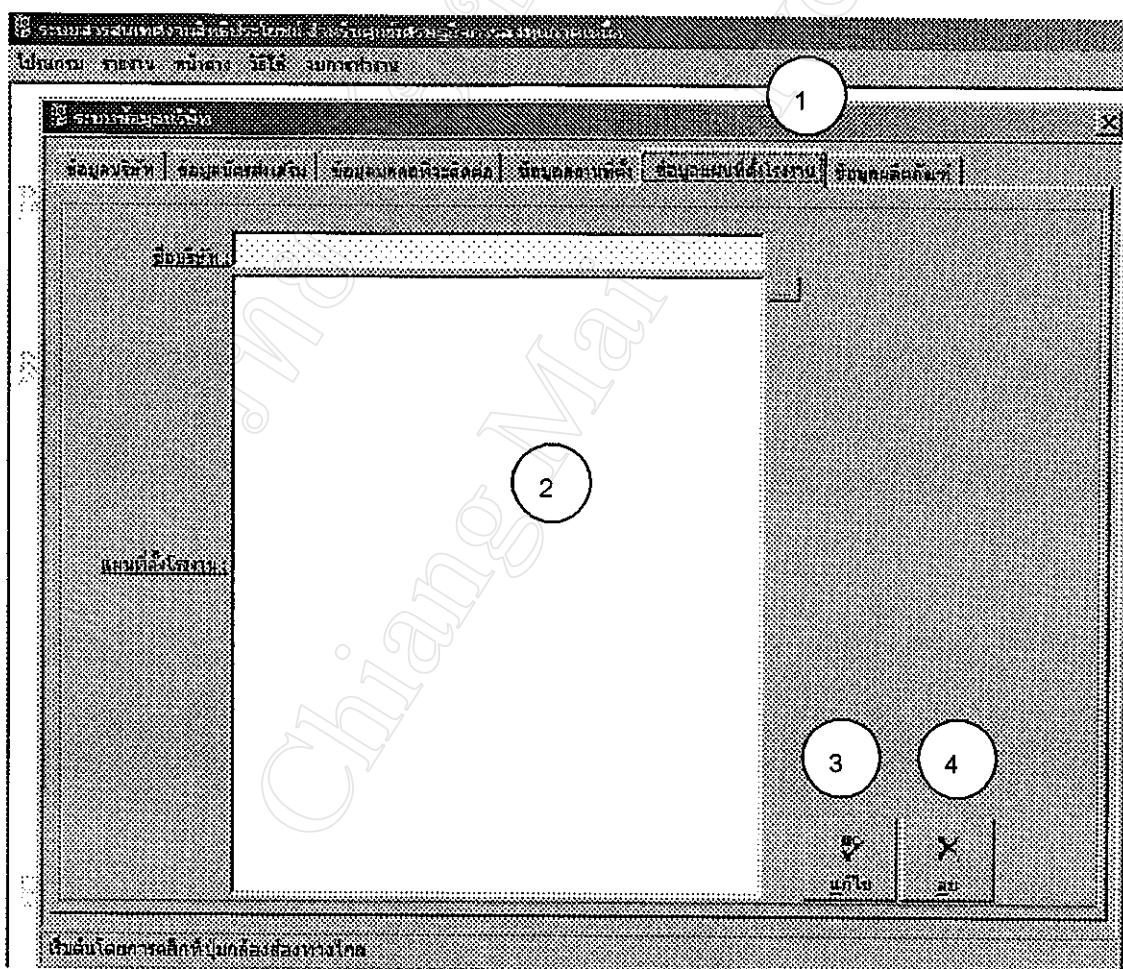
หมายเลข 3 เป็นปุ่มทำงานในการเพิ่มข้อมูลสถานที่ตั้ง

หมายเลข 4 เป็นปุ่มทำงานการแก้ไขข้อมูลสถานที่ตั้ง

หมายเลข 5 เป็นปุ่มทำงานการลบข้อมูลสถานที่ตั้ง

หน้าจอ 8 : จอภาพข้อมูลแผนที่ตั้งโรงงาน

วัตถุประสงค์ เพื่อเข้าดูการทำงานของระบบข้อมูลบริษัทซึ่งได้แก่ ข้อมูลแผนที่ตั้ง โรงงาน ซึ่งเป็นการแสดงแผนที่ตั้ง โรงงานของบริษัทที่ได้รับการส่งเสริมการลงทุน



รูปที่ 4.9 แสดงหน้าจอข้อมูลแผนที่ตั้ง โรงงาน

หมายเลข 1 เป็นแถบเมนูเพื่อเลือกเข้าไปทำงานใน ข้อมูลแผนที่ตั้ง โรงงาน

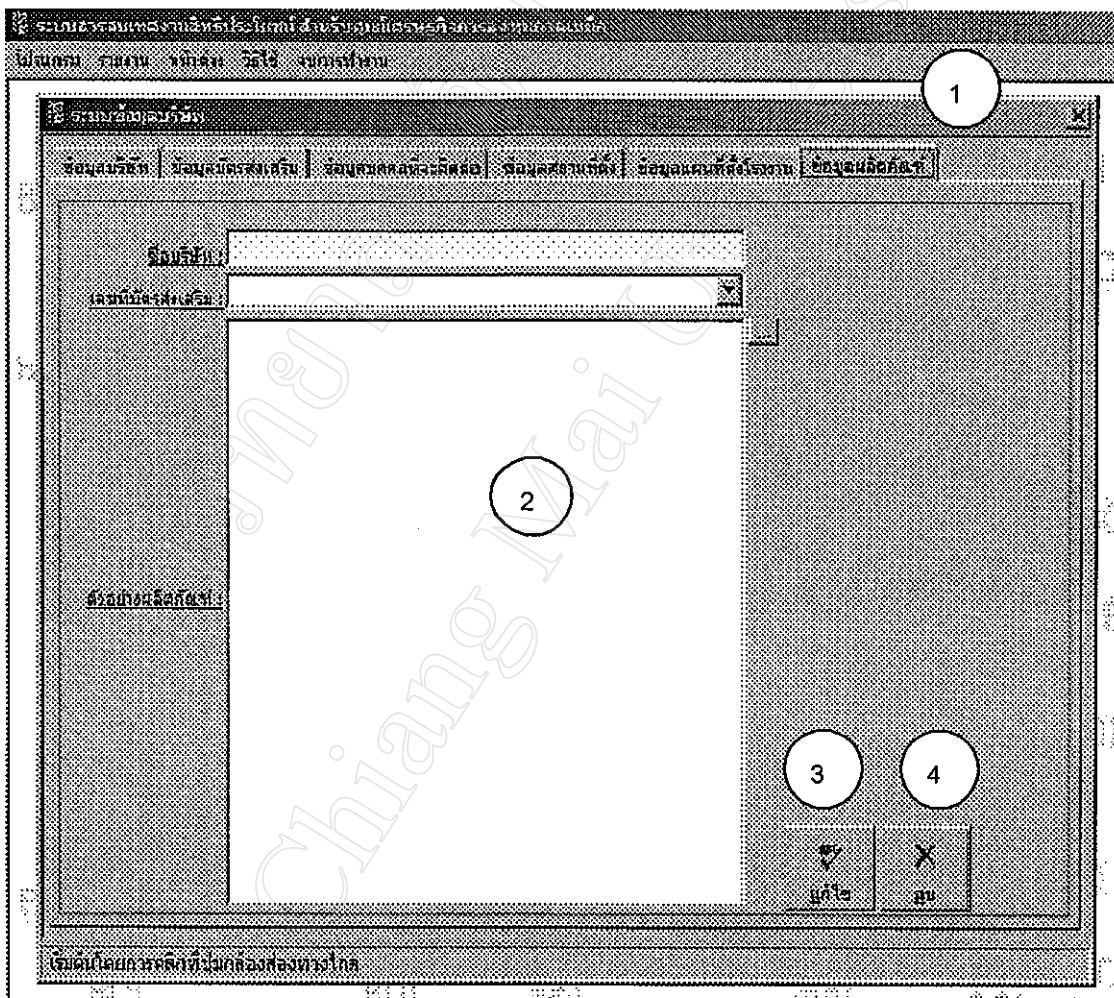
หมายเลข 2 เป็นพื้นที่ในการเพิ่มรายละเอียดข้อมูลรูปภาพแผนที่ตั้งโรงงาน

หมายเลข 4 เป็นปุ่มทำงานการแก้ไขข้อมูลแผนที่ตั้งโรงงาน

หมายเลข 5 เป็นปุ่มทำงานการลบข้อมูลแผนที่ตั้งโรงงาน

หน้าจอ 9 : จอภาพข้อมูลผลิตภัณฑ์

วัตถุประสงค์ เพื่อเข้าสู่การทำงานของระบบข้อมูลบริษัทซึ่งได้แก่ ข้อมูลผลิตภัณฑ์ ซึ่งเป็นการแสดงรูปภาพผลิตภัณฑ์ที่บริษัทที่ได้รับการส่งเสริมการลงทุนทำการผลิต



รูปที่ 4.10 แสดงหน้าจอข้อมูลผลิตภัณฑ์

หมายเลข 1 เป็นแถบเมนูเพื่อเลือกเข้าไปทำงานใน ข้อมูลแผนที่ตั้ง โรงงาน

หมายเลข 2 เป็นพื้นที่ในการกรอกข้อมูลรูปภาพแผนที่ตั้งโรงงาน

หมายเลข 3 เป็นปุ่มทำงานการแก้ไขข้อมูลแผนที่ตั้ง โรงงาน

หมายเลข 4 เป็นปุ่มทำงานการลบข้อมูลแผนที่ตั้ง โรงงาน

ข้อมูลเครื่องจักร ประกอบด้วยรายการที่สามารถเข้าไปทำงานในเมนูย่อยได้ดังนี้คือ บัญชีรายการเครื่องจักร การตั้งปล่อยเครื่องจักร และถอนการใช้การค่าประกัน

หน้าจอ 10 : จอภาพบัญชีรายการเครื่องจักร ของระบบข้อมูลเครื่องจักร  
วัตถุประสงค์ เพื่อเข้าสู่การทำงานจากระบบข้อมูลเครื่องจักรในส่วนของ บัญชีรายการเครื่องจักร

รูปที่ 4.11 แสดงหน้าจอบัญชีรายการเครื่องจักร

หมายเลข 1 เป็นแถบเมนูแสดงชื่อ ระบบข้อมูลเครื่องจักร

หมายเลข 2 เป็นแถบเมนูให้เลือกการทำงานซึ่งมีหัวข้องานของระบบดังนี้ บัญชีรายการเครื่องจักร การตั้งปล่อยเครื่องจักร ถอนการใช้การค่าประกัน

หมายเลข 3 เป็นพื้นที่ในการกรอกข้อมูลรายละเอียดการออกหนังสืออนุมัติบัญชีรายการเครื่องจักร ได้แก่ เลขที่หนังสือ วันที่เป็นต้น

หมายเลข 4 เป็นปุ่มทำงานในการเพิ่มข้อมูลรายละเอียดหนังสืออนุมัติบัญชีรายการเครื่องจักร

หมายเลข 5 เป็นปุ่มทำงานการแก้ไขข้อมูลรายละเอียดหนังสืออนุมัติบัญชีรายการเครื่องจักร

หมายเลข 6 เป็นปุ่มทำงานการลบข้อมูลรายละเอียดหนังสืออนุมัติบัญชีรายการเครื่องจักร

หมายเลข 7 เป็นพื้นที่ในการกรอกข้อมูลของบัญชีรายการเครื่องจักรที่บริษัทที่ได้รับการส่งเสริมการลงทุนได้ยื่นเรื่องมา

หมายเลข 8 เป็นปุ่มทำงานในการเพิ่มข้อมูลบัญชีรายการเครื่องจักร

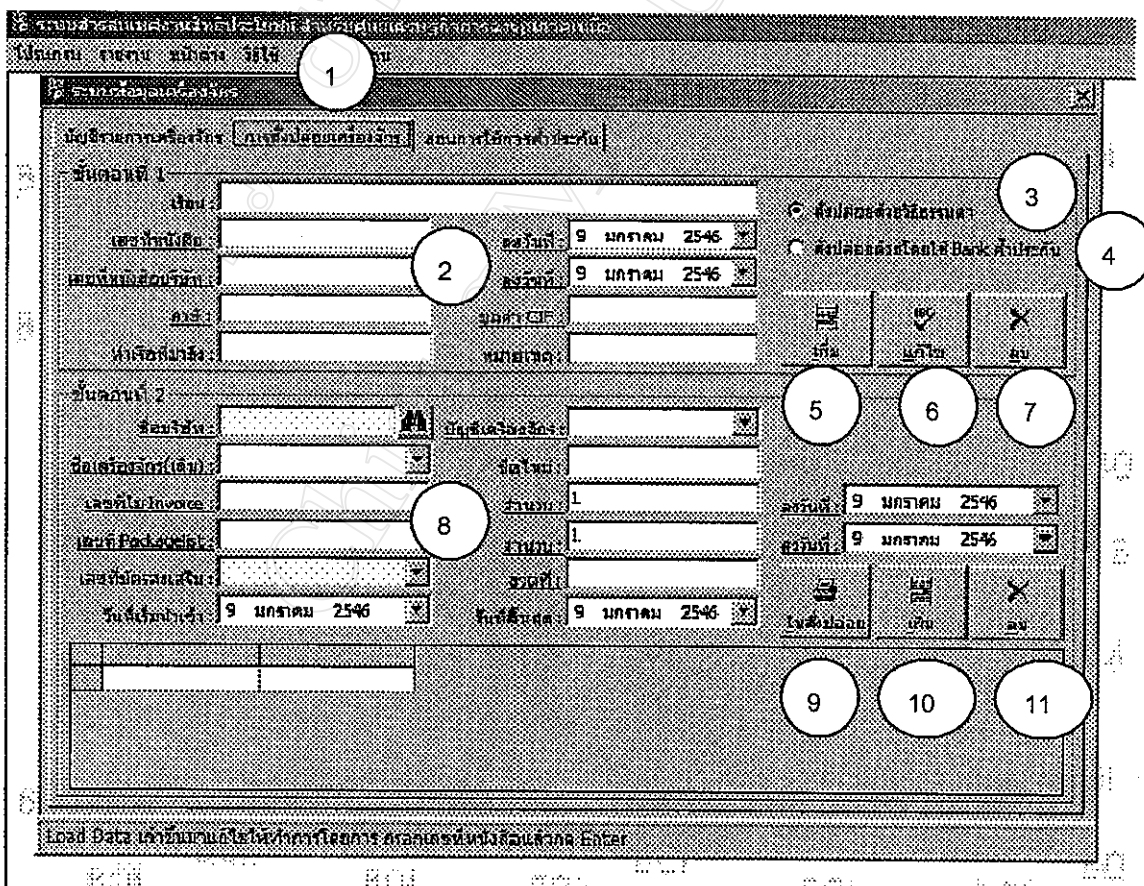
หมายเลข 9 เป็นปุ่มทำงานการแก้ไขข้อมูลบัญชีรายการเครื่องจักร

หมายเลข 10 เป็นปุ่มทำงานในการนำบัญชีรายการเครื่องจักรเข้าโดยนำข้อมูลรูปแบบ EXCEL เข้ามาแสดงในรูปแบบ Data Grid

หมายเลข 11 เป็นปุ่มการทำงานในการพิมพ์ใบอนุมัติบัญชีรายการเครื่องจักร

หน้าจอ 11 : จอภาพการตั้งปล่อยเครื่องจักร ของระบบข้อมูลเครื่องจักร

วัตถุประสงค์ เพื่อเข้าสู่การทำงานของระบบข้อมูลเครื่องจักรในส่วนของ การตั้งปล่อยเครื่องจักร เมื่อมีการนำเข้าเครื่องจักร ซึ่งจะทำให้การตั้งปล่อยเป็นงวดที่ตามลำดับ



รูปที่ 4.12 แสดงหน้าจอการตั้งปล่อยเครื่องจักร ของระบบข้อมูลเครื่องจักร

หมายเลข 1 เป็นแถบเมนูเพื่อเลือกเข้าไปทำงาน การสั่งปล่อยเครื่องจักร

หมายเลข 2 เป็นพื้นที่ในการกรอกข้อมูลรายละเอียดการออกหนังสืออนุมัติการสั่งปล่อยเครื่องจักร ได้แก่ เลขที่หนังสือ วันที่ เป็นต้น

หมายเลข 3 เป็นปุ่มการเลือกการสั่งปล่อยเครื่องจักรแบบธรรมดา

หมายเลข 4 เป็นปุ่มการเลือกการสั่งปล่อยเครื่องจักรโดยใช้ธนาคารค้ำประกันอาคารเช่าเครื่องจักร

หมายเลข 5 เป็นปุ่มทำงานในการเพิ่มข้อมูลรายละเอียดหนังสืออนุมัติการสั่งปล่อยเครื่องจักร

หมายเลข 6 เป็นปุ่มทำงานการแก้ไขข้อมูลรายละเอียดหนังสืออนุมัติการสั่งปล่อยเครื่องจักร

หมายเลข 7 เป็นปุ่มทำงานการลบข้อมูลรายละเอียดหนังสืออนุมัติการสั่งปล่อยเครื่องจักร

หมายเลข 8 เป็นพื้นที่ในการกรอกข้อมูลการสั่งปล่อยเครื่องจักรที่บริษัทที่ได้รับการส่งเสริมการลงทุนได้ยื่นเรื่องมาโดยสามารถเลือกรายการเครื่องจักรที่สั่งปล่อยได้จาก Combo Box ซึ่งรายการเครื่องจักรนี้มาจากบัญชีรายการเครื่องจักรที่ทำการอนุมัติเรียบร้อยแล้ว โดยเมื่อเลือกรายการเครื่องจักรแล้วโปรแกรมจะแสดงในรูปแบบ Data Grid ตามลำดับ และสามารถไปแก้ไขข้อมูลได้ใน Data Grid

หมายเลข 9 เป็นปุ่มทำงานในการพิมพ์ใบอนุมัติสั่งปล่อยเครื่องจักร

หมายเลข 10 เป็นปุ่มทำงานการเพิ่มข้อมูลรายการเครื่องจักรที่ทำการสั่งปล่อย

หมายเลข 11 เป็นปุ่มทำงานการลบข้อมูลรายการเครื่องจักรที่ทำการสั่งปล่อย

หน้าจอ 12 : จอภาพการถอนการใช้จ่ายค่าประกัน ของระบบข้อมูลเครื่องจักร

วัตถุประสงค์ เพื่อเข้าสู่การทำงานของระบบข้อมูลเครื่องจักรในส่วนของ การถอนการใช้นาคารค่าประกัน เมื่อมีการนำเข้าเครื่องจักร โดยใช้ธนาคารค่าประกันอาคารเข้าเครื่องจักร

รูปที่ 4.13 แสดงหน้าจอการถอนการใช้จ่ายค่าประกัน ของระบบข้อมูลเครื่องจักร

หมายเลข 1 เป็นแถบเมนูเพื่อเลือกเข้าไปทำงานการถอนการใช้จ่ายค่าประกันอาคารเข้าเครื่องจักร

หมายเลข 2 เป็นพื้นที่ในการกรอกข้อมูลรายละเอียดการออกหนังสืออนุมัติการตั้งปล่อยเครื่องจักร ได้แก่ เลขที่หนังสือ วันที่ เป็นต้น

หมายเลข 3 เป็นปุ่มทำงานในการพิมพ์ใบอนุมัติการถอนการใช้นาคารค่าประกัน

หมายเลข 4 เป็นปุ่มทำงานในการเพิ่มข้อมูลรายละเอียดหนังสืออนุมัติการถอนการใช้นาคารค่าประกันเครื่องจักร

หมายเลข 5 เป็นปุ่มทำงานการแก้ไขข้อมูลรายละเอียดหนังสืออนุมัติการถอนการใช้นาคารค่าประกันเครื่องจักร

หมายเลข 6 เป็นปุ่มทำงานการลบข้อมูลรายละเอียดหนังสืออนุมัติการถอนการใช้นาคารค่าประกันเครื่องจักร

ข้อมูลช่างฝีมือต่างชาติ ประกอบด้วยการทำงานบันทึกข้อมูลการขออนุมัติได้ 15 รายการดังที่ได้กล่าวในบทข้างต้น พร้อมกับการพิมพ์หนังสืออนุมัติตามที่บริษัทผู้ได้รับการส่งเสริมการลงทุน ได้ยื่นเรื่องขอมา

หน้าจอ 13 : จอภาพการระบบข้อมูลช่างฝีมือต่างชาติ

วัตถุประสงค์ เพื่อเข้าสู่การทำงานของระบบข้อมูลช่างฝีมือต่างชาติ โดยทำการป้อนรายละเอียดหนังสืออนุมัติ แล้วเลือกรายการที่ต้องการขออนุมัติโดยมีรายการให้เลือกทั้งหมด 15 รายการ

รูปที่ 4.14 แสดงหน้าจอระบบข้อมูลช่างฝีมือต่างชาติ

หมายเลข 1 เป็นแถบเมนูแสดงชื่อ ระบบข้อมูลช่างฝีมือต่างชาติ

หมายเลข 2 เป็นพื้นที่ในการกรอกข้อมูลรายละเอียดการออกหนังสืออนุมัติช่างฝีมือต่างชาติ ได้แก่ เลขที่หนังสือบริษัท วันที่ เลขที่หนังสือ วันที่ เป็นต้น

หมายเลข 3 เป็นปุ่มการทำงานในการเลือกรายการการขออนุมัติ 15 รายการ จาก Combo Box

หมายเลข 4 เป็นปุ่มทำงานในการเพิ่มข้อมูลรายละเอียดหนังสืออนุมัติของช่างฝีมือต่างชาติ

หมายเลข 5 เป็นปุ่มทำงานการแก้ไขข้อมูลรายละเอียดหนังสืออนุมัติของช่างฝีมือต่างชาติ

หมายเลข 6 เป็นปุ่มการทำงานลบข้อมูลรายละเอียดหนังสืออนุมัติของช่างฝีมือต่างชาติ

เมื่อผู้ใช้ได้ทำการเลือกรายการอนุมัติใน 15 รายการนั้นแล้วก็จะเข้ามาสู่หน้าจอในการป้อนรายละเอียดเพื่อพิมพ์หนังสืออนุมัติโดยจะขออธิบายตัวอย่างการขออนุมัติ 2 รายการ ดังต่อไปนี้

1. การเลือกรายการการอนุมัติตำแหน่งช่างฝีมือต่างชาติมีการทำงานของหน้าจอดังนี้

หน้าจอ 14 : จอภาพการเข้าไปทำงานการอนุมัติตำแหน่งช่างฝีมือต่างชาติของระบบข้อมูลช่างฝีมือต่างชาติ

วัตถุประสงค์ เพื่อเข้าสู่การทำงานของการอนุมัติตำแหน่งช่างฝีมือต่างชาติ

รูปที่ 4.15 แสดงหน้าจอการอนุมัติตำแหน่งช่างฝีมือต่างชาติของระบบข้อมูลช่างฝีมือต่างชาติ

หมายเลข 1 เป็นแถบเมนูแสดงชื่อ ระบบข้อมูลช่างฝีมือต่างชาติ

หมายเลข 2 เป็นพื้นที่ในการกรอกข้อมูลรายละเอียดของอนุมัติตำแหน่งช่างฝีมือต่างชาติ ชื่อบริษัท เลขที่บัตรส่งเสริม เป็นต้น

หมายเลข 3 เป็นปุ่มทำงานในการเพิ่มข้อมูลรายละเอียดหนังสืออนุมัติตำแหน่งช่างฝีมือต่างชาติ

หมายเลข 4 เป็นปุ่มทำงานการแก้ไขข้อมูลรายละเอียดหนังสืออนุมัติตำแหน่งช่างฝีมือต่างชาติ

หมายเลข 5 เป็นปุ่มทำงานการลบข้อมูลรายละเอียดหนังสืออนุมัติตำแหน่งช่างฝีมือต่างชาติ



หมายเลข 6 เป็นพื้นที่ในการกรอกในส่วนของคุณีตำแหน่ง อัตรา ที่ได้ยื่นเรื่องมาเพื่อขออนุมัติตำแหน่ง

หมายเลข 7 เป็นปุ่มการทำงานในการพิมพ์ใบอนุมัติตำแหน่งของช่างฝีมือต่างชาติ

หมายเลข 8 เป็นปุ่มทำงานในการเพิ่มข้อมูลของคุณีตำแหน่ง อัตรา ที่ได้ยื่นเรื่องมาเพื่อขออนุมัติตำแหน่งของคุณีตำแหน่ง อัตรา ที่ได้ยื่นเรื่องมาเพื่อขออนุมัติตำแหน่ง

หมายเลข 9 เป็นปุ่มทำงานการลบข้อมูลของคุณีตำแหน่ง อัตรา ที่ได้ยื่นเรื่องมาเพื่อขออนุมัติตำแหน่ง

## 2. การเลือกรายการการอนุมัติครอบครัวเข้ามาในประเทศมีกรทำงานของหน้าจอดังนี้

หน้าจอ 15: จอภาพการเข้าไปทำงานการอนุมัติครอบครัวเข้ามาในประเทศของระบบข้อมูลช่างฝีมือต่างชาติ

วัตถุประสงค์ เพื่อเข้าสู่กรทำงานของการอนุมัติครอบครัวเข้ามาในประเทศ ซึ่งมีการทำงานของหน้าจอดังนี้

รูปที่ 4.16 แสดงหน้าจออนุมัติครอบครัวเข้ามาในประเทศของระบบข้อมูลช่างฝีมือต่างชาติ

หมายเลข 1 เป็นแถบเมนูแสดงชื่อ ระบบข้อมูลช่างฝีมือต่างชาติ

หมายเลข 2 เป็นพื้นที่ในการเพิ่มข้อมูล แก้ไขข้อมูลส่วนของรายละเอียดการออกหนังสืออนุมัติครอบครัวเข้ามาในประเทศ ได้แก่ ชื่อบริษัท ชื่อ-สกุล สัญชาติ ความสัมพันธ์เป็นต้น

หมายเลข 3 เป็นปุ่มการทำงานในการพิมพ์ใบอนุญาตครอบครัวย้ายเข้ามาในประเทศไทย

หมายเลข 4 เป็นปุ่มทำงานในการเพิ่มข้อมูลรายละเอียดหนังสืออนุญาตครอบครัวย้ายเข้ามาในประเทศไทย

หมายเลข 5 เป็นปุ่มทำงานการลบข้อมูลรายละเอียดหนังสืออนุญาตครอบครัวย้ายเข้ามาในประเทศไทย

ส่วนรายการการขออนุมัติข้ามพรมแดนต่างชาติ ใน 15 รายการที่ไม่ได้กล่าวถึงนั้นจะมีการทำงานเหมือนกับหน้าจอที่ได้ยกตัวอย่างมา คือ การอนุมัติครอบครัวย้ายเข้ามาในประเทศไทย เป็นต้น

ระบบข้อมูลวัตถุประสงค์ เป็นการทำงานในการจัดเก็บข้อมูลของบริษัทที่ใช้สิทธิการนำเข้าวัตถุประสงค์ตามมาตรา 30 ซึ่งอยู่ในระยะเวลา 2 ปี และมาตรา 36 อยู่ในช่วงระยะเวลา 5 ปี

หน้าจอ 16 : จอภาพการเข้าไปทำงานระบบข้อมูลวัตถุประสงค์

วัตถุประสงค์ เพื่อเข้าสู่การทำงานของระบบข้อมูลวัตถุประสงค์

รูปที่ 4.17 แสดงหน้าจอแสดงระบบข้อมูลวัตถุประสงค์

หมายเลข 1 เป็นแถบเมนูแสดงชื่อ ระบบข้อมูลวัตถุประสงค์

หมายเลข 2 เป็นพื้นที่ในการกรอกข้อมูล รายละเอียดการใช้สิทธิการนำเข้าวัตถุประสงค์ โปรแกรมจะเพิ่มข้อมูลระยะเวลา การนำเข้าตามมาตรา 30 และ 36 แล้วข้อมูลที่ป้อนเข้าไป จะแสดงอยู่ในรูปแบบของ Data Grid

หมายเลข 3 เป็นปุ่มการทำงานในการเพิ่มข้อมูลวัตถุคิบบ

หมายเลข 4 เป็นปุ่มการทำงานในการลบข้อมูลวัตถุคิบบ

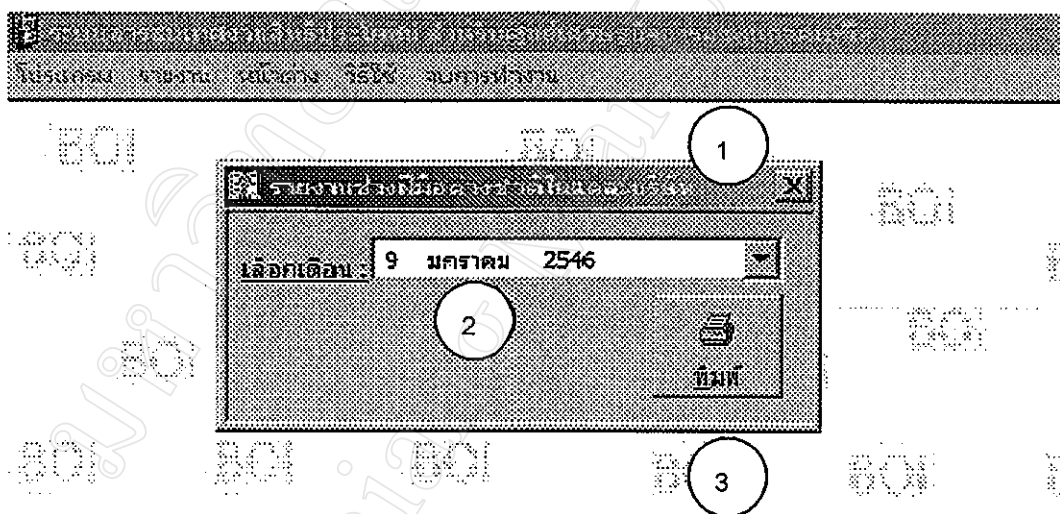
หมายเลข 5 เป็นพื้นที่ ที่แสดงข้อมูลของวัตถุคิบบ ในรูปแบบของ Data Grid

#### 4.2 การออกแบบรายงาน

เป็นการออกแบบส่วนในการแสดงข้อมูลของระบบ ซึ่งอยู่ในรูปของการออกรายงานทางจอภาพ และการออกรายงานทางเครื่องพิมพ์ โดยมีรูปแบบของหน้าจอในการเรียกข้อมูลมาแสดงดังรูป

หน้าจอ 17 : จอภาพแสดงเรียกดูรายงาน

วัตถุประสงค์ เพื่อเรียกดูผลการปฏิบัติที่แสดงออกมาในรูปรายงาน ซึ่งจะมีหน้าจอลำดับการระบุถึงขอบเขตหรือข้อมูลที่ต้องการรายงาน



รูปที่ 4.18 แสดงหน้าจอระบุขอบเขตข้อมูลที่ต้องการให้แสดงรายงาน

หมายเลข 1 แสดงส่วนชื่อของรายงานที่ต้องการแสดง ได้แก่ รายงานบริษัทที่ได้รับการส่งเสริมการลงทุน รายงานอนุมัติการส่งปล่อยเครื่องจักร รายงานช่างฝีมือต่างชาติในแต่ละบริษัท รายงานช่างฝีมือต่างชาติที่หันตำแหน่ง รายงานช่างฝีมือต่างชาติที่ครบกำหนดอายุงาน รายงานการได้รับสิทธิประโยชน์วัตถุคิบบ

หมายเลข 2 แสดงส่วนที่ระบุขอบเขตของข้อมูลที่ต้องการให้แสดงออกรายงาน

หมายเลข 3 ปุ่มสั่งพิมพ์รายงาน โดยจะมีการแสดงรายงานที่ต้องการพิมพ์ ในรูป Microsoft Word แล้วจึงสั่งพิมพ์ทางเครื่องพิมพ์

### หน้าจอก 18 : จอภาพแสดงการออกรายงาน

วัตถุประสงค์ เพื่อเรียกดูผลการปฏิบัติที่แสดงออกมาในรูปรายงาน ซึ่งจะมีหน้าจอสําหรับการระบุถึงขอบเขตหรือข้อมูลที่ต้องการรายงาน

The screenshot shows a Microsoft Word document with a report form. The form contains the following text and elements:

- Callout 1:** A circle pointing to the page number '1' in the top right corner.
- Callout 2:** A circle pointing to a large, dark, illegible stamp or mark on the left side of the page.
- Text:** งานศึกษาประโยชน์และเศรษฐกิจการลงนามทางพิธี สำนักงานและกรรมการส่งเสริมการลงนาม รายงานข้างนี้มีมูลค่าทางชาติในแต่ละบริษัท
- Callout 3:** A circle pointing to the date 'วันที่ 12 พฤษภาคม 2546' in the bottom right corner.
- Table:** A table with 6 columns: บริษัท (Company), เลขที่สมัครแจ้ง (Registration No.), ตำแหน่ง (Position), ชื่อ-สกุล (Name-Surname), ที่อยู่ (Address), and สัญชาติ (Nationality).
 

บริษัท	เลขที่สมัครแจ้ง แจ้งเริ่ม	ตำแหน่ง	ชื่อ-สกุล	ที่อยู่	สัญชาติ
บริษัท สุวิริยะ ทรัพย์สิน เทคโนโลยี จำกัด	1234-2544	Manager	Masornat Hooanant	22/7/46	Japan
บริษัท ออริจิ้น เทค จำกัด	1654(2)-2546	Manager Director	Chang Joo-Han	23/2/44	Taiwan
- Callout 4:** A circle pointing to the table above.

รูปที่ 4.19 แสดงหน้าจอระบุขอบเขตข้อมูลที่ต้องการให้แสดงรายงาน

หมายเลข 1 แสดงหมายเลขหน้าของรายงาน

หมายเลข 2 แสดงส่วนหัวรายงานใช้แสดงชื่อระบบงาน และชื่อรายงาน

หมายเลข 3 แสดงวันที่ที่รายงาน

หมายเลข 4 แสดงรายงานของข้อมูลที่ต้องการ

สามารถสั่งพิมพ์รายงานที่ต้องการพิมพ์ได้ตามขั้นตอนของ Microsoft Word