

บทที่ 4

ผลการศึกษา

การศึกษาผลกระทบทางสังคมและเศรษฐกิจจากการสร้างปางช้าง เป็นสถานที่ท่องเที่ยวในเขตพื้นที่ ตำบลกุดช้าง อำเภอแม่แตง จังหวัดเชียงใหม่ ผู้วิจัยได้แบ่งผลการศึกษาตามขอบเขตของเนื้อหาได้ดังนี้

- 4.1 บริบทพื้นที่ปางช้าง
- 4.2 บริบทพื้นที่ชุมชนบริเวณใกล้เคียงช่วงก่อนและหลังการสร้างปางช้าง
- 4.3 ผลกระทบทางสังคม เศรษฐกิจ จากการสร้างปางช้าง
- 4.4 ข้อเสนอแนะแนวทางการจัดการและแนวทางแก้ไขปัญหาที่เกิดขึ้น

4.1 บริบทพื้นที่ปางช้าง

การศึกษาในครั้งนี้ ผู้วิจัยได้เลือกปางช้างในการศึกษาอยู่ 3 แห่ง ซึ่งตั้งอยู่ใน ตำบลกุดช้าง อำเภอแม่แตง จังหวัดเชียงใหม่ โดยปางช้างที่เลือกในการศึกษานั้นจะอยู่ในบริเวณใกล้เคียงชุมชนในระยะ 3 กิโลเมตร ซึ่งได้แก่ปางช้าง ดังต่อไปนี้

4.1.1 ปางช้างแม่ตะมาน

ลักษณะทางกายภาพ เป็นที่ราบติดภูเขา มีลำน้ำแดงตัดไหลผ่านพื้นที่ขนาดของพื้นที่ของปางช้างทั้งหมด 25 ไร่ สถานที่ตั้งของปางช้างแม่ตะมาน อยู่บริเวณใกล้เคียง บ้านแม่ตะมาน ระยะทางประมาณ 2 กิโลเมตร ปางช้างแม่ตะมาน ได้มีการก่อตั้งและเปิดบริการมาประมาณ 23 ปี (ปี พ.ศ. 2532)

ลักษณะของสิ่งปลูกสร้างภายในปางช้าง ปางช้างแม่ตะมาน ได้มีการแบ่งพื้นที่สำหรับทำกิจกรรมต่างๆ โดยส่วนใหญ่ เป็นสิ่งก่อสร้างกึ่งชั่วคราวกึ่งถาวร วัสดุในการสร้างสิ่งปลูกสร้างส่วนใหญ่เป็นไม้และมุงหลังคาด้วยใบตองตึง ในส่วนของลานแสดงช้างประกอบไปด้วยสิ่งปลูกสร้างโดยใช้ไม้เป็นส่วนประกอบ เป็นกระท่อมหลังเล็กๆ จำนวนมาก

ปางช้างแม่ตะมานมีจำนวนพนักงานทั้งสิ้น 250 คน โดยแบ่งออกเป็นคนในหมู่บ้านต่างๆ ซึ่งส่วนใหญ่จะเป็นคนในหมู่บ้านแม่ตะมานมีจำนวนร้อยละ 70 คนในหมู่บ้านทุ่งละครร้อยละ 15 คนในหมู่บ้านเมืองกุด ร้อยละ 10 และเป็นชาวเขาเผ่าต่างๆ ร้อยละ 5 โดยคนในชุมชนมีส่วนร่วมในการผลิตอาหารขายให้กับปางช้าง เช่น กล้วย อ้อย โดยคนในชุมชนจะกระจาย

กันทำงานในตำแหน่งต่างๆ ในปางช้าง เช่น ควาญช้าง คนนำเที่ยว คนจับลากเกวียน พนักงานดูแลสวน พนักงานขายตั๋ว คนงานทั่วไป โดยมีทั้งส่วนที่เป็นลูกจ้างรายวัน และลูกจ้างประจำ

กิจกรรมสำหรับท่องเที่ยวของปางช้างแม่ตะมานประกอบด้วยลานแสดงช้าง แพล่องนั่งช้างเที่ยวป่า นั่งเกวียน



ภาพ 4.1 กิจกรรมของปางช้างแม่ตะมาน



ภาพ 4.2 กิจกรรมของปางช้างแม่ตะมาน

ปางช้างแม่เตมามีระบบสาธารณูปโภคพื้นฐานประกอบด้วยไฟฟ้า และประปา ซึ่งไฟฟ้าได้ใช้จากการไฟฟ้าส่วนภูมิภาค ส่วนประปาใช้น้ำจากประปาภูเขา ในแต่ละวันปางช้างแม่เตมามีต้อนรับนักท่องเที่ยวที่เข้ามาเที่ยวปางช้าง เฉลี่ยวันละ 200 คน โดยส่วนใหญ่เป็นคณะทัวร์จากต่างประเทศ โดยสารมาโดยรถบัส

ปางช้างแม่เตมาประกอบไปด้วยช้างจำนวนทั้งสิ้น 60 เชือก เป็นช้างของปางช้างจำนวน 20 เชือก เป็นช้างที่เช่ามาจากที่อื่นอีก 40 เชือก ส่วนใหญ่เช่ามาจากชัยภูมิ สุรินทร์ อาหารของช้างส่วนใหญ่ได้มาจากการตัดต้นข้าวโพด หญ้าเนเปียร์ โดยหาซื้อตามไร่ที่ปลูก

ปางช้างแม่เตมา มีระบบการจัดการขยะ โดยให้คนงานตามเก็บขยะจากนักท่องเที่ยวตามริมน้ำ ส่วนขยะที่เกิดจากมูลช้าง ได้มีการเก็บมูลช้างมาทำกระดาด เพื่อลดปริมาณขยะที่เกิดขึ้นในพื้นที่ป่า เป็นการเพิ่มรายได้ของคนในพื้นที่อีกทางหนึ่ง

4.1.2 ปางช้างแม่แตง

ลักษณะทางกายภาพ เป็นที่ราบติดภูเขา มีลำน้ำแดงตัดไหลผ่านพื้นที่ขนาดของพื้นที่ของปางช้างทั้งหมด 25 ไร่ สถานที่ตั้งของบ้านช้างไทย อยู่บริเวณใกล้เคียง บ้านแม่เตมา ระยะทางประมาณ 2 กิโลเมตร บ้านช้างไทยได้มีการก่อตั้งและเปิดบริการมาประมาณ 23 ปี (ปี พ.ศ. 2532)

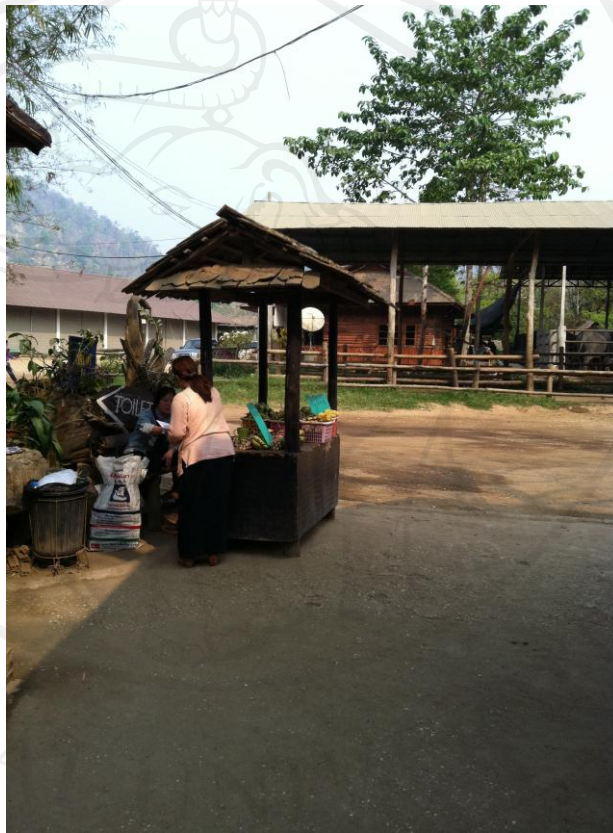
ลักษณะของสิ่งปลูกสร้างภายในปางช้าง บ้านช้างไทยได้มีการแบ่งพื้นที่สำหรับทำกิจกรรมต่างๆ โดยส่วนใหญ่ เป็นสิ่งก่อสร้างกึ่งชั่วคราวกึ่งถาวร วัสดุในการสร้างสิ่งปลูกสร้างส่วนใหญ่เป็นไม้และมุงหลังคาด้วยหญ้าคา ในส่วนของลานแสดงช้างประกอบไปด้วยสิ่งปลูกสร้างโดยใช้ไม้เป็นส่วนประกอบ เป็นกระท่อมหลังเล็กๆ จำนวนมาก



ภาพ 4.3 กระท่อมบริเวณลานแสดงช้าง

ปางช้างบ้านช้างไทยมีจำนวนพนักงานจำนวนทั้งสิ้น 180 คน โดยแบ่งออกเป็นคนในหมู่บ้านต่างๆ ซึ่งส่วนใหญ่จะเป็นคนไทยใหญ่ ร้อยละ 50 ในหมู่บ้านทุ่งละครร้อยละ 40 ในหมู่บ้านแม่ตะมาน ร้อยละ 10 สักส่วนของคนในพื้นที่กับคนไทยใหญ่มีจำนวนใกล้เคียงกัน มีทั้งในส่วนของลูกจ้างรายวัน และลูกจ้างประจำ

กิจกรรมสำหรับท่องเที่ยวของปางช้างบ้านช้างไทยประกอบด้วยลานแสดงช้าง ล่องแพ นั่งช้างเที่ยวป่า



ภาพ 4.4 กิจกรรมของปางช้างแม่แตง

ปางช้างแม่แตงมีระบบสาธารณูปโภคพื้นฐานประกอบด้วยไฟฟ้า และประปา ซึ่งไฟฟ้าได้ใช้จากการไฟฟ้าส่วนภูมิภาค ส่วนประปาใช้น้ำจากลำน้ำแม่แตงและประปาภูเขา ในแต่ละวันปางช้างแม่แตงต้อนรับนักท่องเที่ยวที่เข้ามาเที่ยวปางช้าง เฉลี่ยวันละ 200 คน ส่วนใหญ่เป็นชาวต่างชาติ ทั้งในยุโรป อเมริกา และเอเชีย

ปางช้างแม่แตงประกอบไปด้วยช้างจำนวนทั้งสิ้น 48 เชือก เป็นช้างของปางช้างจำนวน 20 เชือก เป็นช้างที่เช่ามาจากที่อื่นอีก 40 เชือก ส่วนใหญ่เช่ามาจากชัยภูมิ สุรินทร์ อาหารของช้างส่วนใหญ่ได้มาจากการตัดต้นข้าวโพด โดยหาซื้อตามไร่ที่ปลูก และหากินตามธรรมชาติ

ปางช้างแม่แตงมีระบบการจัดการขยะโดยให้คนงานตามเก็บขยะจากนักท่องเที่ยวตามริมน้ำ ส่วนขยะที่เกิดจากมูลช้าง ได้มีการเก็บมูลช้างมาทำกระดวย เพื่อลดปริมาณขยะที่เกิดขึ้นในพื้นที่ป่า

4.1.3 ปางช้างโชคชัย

ลักษณะทางกายภาพ เป็นที่ราบติดภูเขา มีลำน้ำแดงตัดไหลผ่านพื้นที่ขนาดของพื้นที่ของปางช้างทั้งหมด 1 ไร่ และเช่าบริเวณริมแม่น้ำแดง 160 ไร่ สถานที่ตั้งของปางช้างโชคชัย อยู่บริเวณใกล้เคียง บ้านแม่ตะมานระยะทางประมาณ 2 กิโลเมตร ปางช้างโชคชัยได้มีการก่อตั้งและเปิดบริการมาประมาณ 3 ปี (ปี พ.ศ. 2552)

ลักษณะของสิ่งปลูกสร้างภายในปางช้าง โชคชัยได้มีการแบ่งพื้นที่สำหรับทำกิจกรรมต่างๆ โดยส่วนใหญ่ เป็นสิ่งก่อสร้างถาวร เช่น โรงรถ ซ่องขายตั๋ว ประชาสัมพันธ์ ร้านอาหาร สะพานข้ามแม่น้ำ ในส่วนของลานแสดงช้างประกอบไปด้วยสิ่งปลูกสร้างโดยใช้ไม้เป็นส่วนประกอบ เป็นกระท่อมหลังเล็กๆ จำนวนมากโดยใช้หญ้าคาและใบตองตึงในการมุงหลังคา



ภาพ 4.5 บริเวณลานแสดงช้าง

ปางช้างโชคชัยมีจำนวนพนักงานทั้งสิ้น 34 คน โดยแบ่งออกเป็นคนในหมู่บ้านแม่ตะมาน ร้อยละ 5 คนกระเหรี่ยง ร้อยละ 70 คนมูเซอ ร้อยละ 25 พนักงานส่วนใหญ่ของปางช้างโชคชัยเป็นคนกระเหรี่ยง เป็นคนในหมู่บ้านแม่ตะมานเพียงเล็กน้อย ปางช้างโชคชัยถือว่าเป็นปางช้างที่เกิดขึ้นหลังจากปางช้างอื่นๆ กำลังขยายพื้นที่ของปางช้างเพื่อรองรับการท่องเที่ยว

กิจกรรมสำหรับท่องเที่ยวของปางช้าง ไชคชัยประกอบด้วย ล่องแพ นั่งช้างเที่ยวป่า
นั่งเกวียน



ภาพ4.6 พื้นที่กิจกรรมของปางช้าง ไชคชัย

ปางช้าง ไชคชัยมีระบบสาธารณูปโภคพื้นฐานประกอบด้วยไฟฟ้า และประปา ซึ่งไฟฟ้าได้ใช้จากการไฟฟ้าส่วนภูมิภาค ส่วนประปาใช้น้ำประปาภูเขา ในแต่ละวันปางช้าง ไชคชัยต้อนรับนักท่องเที่ยวที่เข้ามาเที่ยวปางช้าง เฉลี่ยวันละ 40 คน

ปางช้าง ไชคชัยประกอบไปด้วยช้างจำนวนทั้งสิ้น 14 เชือก เป็นช้างของปางช้างจำนวน 2 เชือก เป็นช้างที่เช่ามาจากที่อื่นอีก 12 อาหารของช้างส่วนใหญ่ได้มาจากการตัดต้นข้าวโพด หญ้าเนเปียร์ โดยหาซื้อตามไร่ที่ปลูก

ปางช้าง ไชคชัยมีระบบการจัดการขยะโดยให้คนงานตามเก็บขยะจาก นักท่องเที่ยวตามริมน้ำ ส่วนขยะที่เกิดจากมูลช้าง ได้มีการเก็บมูลช้างมาทำกระดาด เพื่อลดปริมาณขยะที่เกิดขึ้นในพื้นที่ป่า

4.2 บริบทพื้นที่ชุมชนบริเวณใกล้เคียงช่วงก่อนและหลังการสร้างปางช้าง

ในการศึกษารุ่นนี้ ผู้วิจัยได้แบ่งผลการศึกษาตามขอบเขตของเนื้อหาเกี่ยวกับข้อมูลบริบทพื้นที่ชุมชนบริเวณใกล้เคียงช่วงก่อนและหลังการสร้างปางช้าง ซึ่งผลการศึกษาสามารถแบ่งเป็นหัวข้อได้ ดังต่อไปนี้

4.2.1 บริบทพื้นที่ตำบลกุดช้าง

4.2.2 บริบทพื้นที่ชุมชนบริเวณใกล้เคียง

4.2.3 บริบทพื้นที่ชุมชนบริเวณใกล้เคียงช่วงก่อนและหลังการสร้างปางช้าง

4.2.1 บริบทพื้นที่ตำบลกุดช้าง

สภาพทั่วไปขององค์การบริหารส่วนตำบลกุดช้าง

องค์การบริหารส่วนตำบลกุดช้าง ได้รับการจัดตั้งขึ้นตามพระราชบัญญัติสภาพตำบลและองค์การบริหารส่วนตำบล พ.ศ. 2537 โดยประกาศกระทรวงมหาดไทย เรื่อง การจัดตั้งองค์การบริหารส่วนตำบล วันที่ 16 ธันวาคม 2539 และมีผลบังคับเมื่อวันที่ 14 กุมภาพันธ์ 2540

ลักษณะที่ตั้ง

องค์การบริหารส่วนตำบลกุดช้าง อยู่ในเขตตำบลกุดช้าง อำเภอแม่แตง จังหวัดเชียงใหม่ ตั้งอยู่ทางทิศตะวันออกเฉียงเหนือของตัวเมืองเชียงใหม่ ห่างจากอำเภอเมืองเชียงใหม่ ประมาณ 24 กิโลเมตร และตั้งอยู่ทางทิศตะวันตกของที่ว่าการอำเภอแม่แตง อยู่ห่างจากที่ว่าการอำเภอแม่แตง ประมาณ 24 กิโลเมตร มีอาณาเขตติดกับหน่วยงานราชการ เทศบาล และอำเภอใกล้เคียง ดังนี้

ทิศเหนือ	ติดต่อกับ	ตำบลเมืองคอง ตำบลเมืองนะ อำเภอเชียงดาว
ทิศใต้	ติดต่อกับ	ตำบลบ้านช้าง ตำบลเมืองเก่า
ทิศตะวันออก	ติดต่อกับ	ตำบลอินทนิล ตำบลแม่แตง
ทิศตะวันตก	ติดต่อกับ	ตำบลป่าแป๋ และตำบลแม่ฮี้ อำเภอป่า

เนื้อที่

พื้นที่องค์การบริหารส่วนตำบลกุดช้าง มีเนื้อที่ประมาณ 306.25 ตารางกิโลเมตร หรือ 191,406.25 ไร่

ลักษณะภูมิประเทศ

ลักษณะภูมิประเทศเป็นภูมิลักษณ์ลุ่มชื้นช้อน พื้นที่ส่วนใหญ่เป็นภูเขาอยู่ในเขตป่าสงวนและอุทยานแห่งชาติห้วยน้ำดัง มีแม่น้ำสำคัญที่ไหลผ่าน ได้แก่ แม่น้ำแดงซึ่งมีต้นน้ำอยู่ในเขตอำเภอฝางไหลผ่านอำเภอหาง อำเภอเชียงดาวและอำเภอแม่แตง โดยไหลผ่านเขตตำบลกุดช้าง รวมระยะทางประมาณ 45 กิโลเมตร

จำนวนหมู่บ้าน

องค์การบริหารส่วนตำบลกุดช้าง มีพื้นที่รับผิดชอบทั้งหมด 8 หมู่บ้าน ได้แก่

1. บ้านเมืองกีด	หมู่ที่ 1	มีจำนวน 491	ครัวเรือน
2. บ้านแม่ตะมาน	หมู่ที่ 2	มีจำนวน 252	ครัวเรือน
3. บ้านสลก้าย	หมู่ที่ 3	มีจำนวน 326	ครัวเรือน
4. บ้านต้นขาม	หมู่ที่ 4	มีจำนวน 64	ครัวเรือน
5. บ้านห้วยน้ำดั่ง	หมู่ที่ 5	มีจำนวน 130	ครัวเรือน
6. บ้านทุ่งละคร	หมู่ที่ 6	มีจำนวน 111	ครัวเรือน
7. บ้านป่าข้าวหลาม	หมู่ที่ 7	มีจำนวน 172	ครัวเรือน
8. บ้านผาปู่จอม	หมู่ที่ 8	มีจำนวน 91	ครัวเรือน
		รวมทั้งหมด 1,637	ครัวเรือน

ประชากร

ชื่อหมู่บ้าน	จำนวนประชากร		
	ชาย	หญิง	รวม
เมืองกีด	640	621	1,261
แม่ตะมาน	276	265	537
สลก้าย	395	359	754
ต้นขาม	96	90	186
ห้วยน้ำดั่ง	396	401	797
ทุ่งละคร	156	145	301
ป่าข้าวหลาม	412	357	769
ผาปู่จอม	219	211	430
รวมทั้งหมด	2,590	2,449	5,039

สภาพเศรษฐกิจ

อาชีพ

อาชีพหลักของประชาชนในตำบลกีดช้าง ได้แก่ ทำการเกษตร เช่น การทำนา ทำสวนทำไร่ (ลิ้นจี่ ส้ม กะหล่ำปลี กระเทียม เงาะ ฝรั่ง ข้าวไร่ ลำไย ข้าวโพด ถั่วเหลือง กาแฟ เสาวรส และเลี้ยงสัตว์ (โค กระบือ สุกร ไก่) กิจการท่องเที่ยว ผลิตภัณฑ์ท้องถิ่นและรับจ้างทั่วไป

สถานประกอบการด้านพาณิชยกรรม

ปั้ม(ปั้มหลอด)	11	แห่ง
โรงสี	6	แห่ง
ปางช้าง	12	แห่ง
ร้านซ่อมรถจักรยานยนต์	3	แห่ง
ท่าแพ	10	แห่ง
บ้านพัก	28	แห่ง
ร้านค้าปลีก	113	แห่ง
รีสอร์ท	3	แห่ง
โรงแรม	1	แห่ง

การท่องเที่ยว

องค์การบริหารส่วนตำบลกุดช้าง มีแหล่งท่องเที่ยวที่สำคัญได้แก่ อุทยานแห่งชาติห้วยน้ำดัง กีดแม่ตะมาน ปางช้างแม่ตะมาน ปางช้างแม่แดง โรงเรียนฝึกควาญช้างบ้านช้างไทย ปางช้างแม่แดงทัวร์ ปางช้างห้วยน้ำดัง ปางช้างป่าคา บ้านฤกษ์ระพี บ้านอนันตดา น้ำหยาตริสอร์ท แก่งกุด น้ำตกห้วยสถานและกิจกรรมการท่องเที่ยวต่างๆ เช่น ล่องแพไม้ไผ่บ้านป่าข้าวหลาม ล่องแพยางบ้านสบก้าย โฮมสเตย์ กิจกรรมเดินป่า ปั่นจักรยานเสือภูมิเขา ชมวิถีชีวิตชาวไทยภูเขาเผ่าต่างๆ

สภาพสังคม

การศึกษา

โรงเรียนที่อยู่ในเขตองค์การบริหารส่วนตำบล	8	แห่ง
1. โรงเรียนบ้านเมืองกุด		หมู่ที่ 1
2. โรงเรียนบ้านแม่ตะมาน		หมู่ที่ 2
3. โรงเรียนบ้านต้นขาม		หมู่ที่ 4
4. โรงเรียนตรวจตระเวนชายแดนไลออนส์มหาจักร		หมู่ที่ 7
5. ศูนย์การศึกษาแม่ฟ้าหลวงบ้านป่าไม้แดง		หมู่ที่ 7
6. ศูนย์การศึกษาแม่ฟ้าหลวงบ้านทุ่งยั้ง		หมู่ที่ 3
7. ศูนย์การศึกษาแม่ฟ้าหลวงบ้านผาแดง		หมู่ที่ 1
8. ศูนย์การศึกษาแม่ฟ้าหลวงบ้านห้วยกุ่มกั๊		หมู่ที่ 1

ศูนย์พัฒนาเด็กเล็ก	4	แห่ง
1. ศูนย์เด็กเล็กบ้านเมืองกีด		หมู่ที่ 1
2. ศูนย์เด็กเล็กบ้านแม่ตะมาน		หมู่ที่ 2
3. ศูนย์เด็กเล็กบ้านป่าข้าวหลาม		หมู่ที่ 7
4. ศูนย์เด็กเล็กบ้านผาปู่จอม		หมู่ที่ 8
ที่อ่านหนังสือพิมพ์ประจำหมู่บ้าน	2	แห่ง
หอกระจายข่าวประจำหมู่บ้าน	8	แห่ง
ศูนย์ข้อมูลข่าวสาร	1	แห่ง
สถาบันและองค์กรทางศาสนา		
วัด	5	แห่ง
1. วัดเมืองกีด		หมู่ที่ 1
2. วัดแม่ตะมาน		หมู่ที่ 2
3. วัดสบก้าย		หมู่ที่ 3
4. วัดต้นขาม		หมู่ที่ 4
5. วัดทุ่งละคร		หมู่ที่ 6
สำนักสงฆ์	4	แห่ง
1. บ้านห้วยกุ่มก๊ีบ		หมู่ที่ 1
2. บ้านผาแดง		หมู่ที่ 1
3. บ้านแม่ตะมาน		หมู่ที่ 2
4. บ้านผาปู่จอม		หมู่ที่ 8
โบสถ์คริสต์จักร	6	แห่ง
1. บ้านเมืองกีด		หมู่ที่ 1
2. บ้านทุ่งยี่วะ		หมู่ที่ 3
3. บ้านป่าเมียง		หมู่ที่ 6
4. บ้านทุ่งละคร		หมู่ที่ 6
5. บ้านแม่หมาโน		หมู่ที่ 7
6. บ้านป่าข้าวหลาม		หมู่ที่ 7

ศาลเจ้า	1	แห่ง
บ้านห้วยน้ำดัง		หมู่ที่ 5
การสาธารณสุข		
สถานีอนามัยประจำตำบล	1	แห่ง
- สถานีอนามัยบ้านแม่ตะมาน		หมู่ที่ 2
สถานีอนามัยสาขาประจำตำบล		
- ศูนย์สาธารณสุขมูลฐานบ้านสบถ้าย		หมู่ที่ 3
ความปลอดภัยในชีวิตและทรัพย์สิน		
ป้อมตำรวจ	1	แห่ง
- บ้านสบถ้าย		หมู่ที่ 3
จุดตรวจ อปพร./ชรบ.		
- บ้านเมืองกี้ด		หมู่ที่ 1
- บ้านแม่ตะมาน		หมู่ที่ 2
- บ้านทุ่งละคร		หมู่ที่ 6
- บ้านผาปู่จอม		หมู่ที่ 8
หน่วยงานราชการในเขตองค์การบริหารส่วนตำบล		
- ที่ทำการองค์การบริหารส่วนตำบลกี้ดช้าง		
- สถานีอนามัยบ้านแม่ตะมาน		
- ป้อมตำรวจประจำตำบล		
- ที่ทำการอุทยานแห่งชาติห้วยน้ำดัง		
- หน่วยพิทักษ์อุทยานบ้านสบถ้าย		
- โรงเรียนบ้านเมืองกี้ด		
- โรงเรียนบ้านแม่ตะมาน		
- โรงเรียนบ้านต้นขาม		
- โรงเรียนตำรวจตระเวนชายแดนโลออนสัมหาจักร 9		
- ศูนย์การศึกษาแม่ฟ้าหลวงบ้านป่าไม้แดง		
- ศูนย์การศึกษาแม่ฟ้าหลวงบ้านทุ่งยั้ง		
- ศูนย์การศึกษาแม่ฟ้าหลวงผาแดง		
- ศูนย์การศึกษาแม่ฟ้าหลวงบ้านห้วยกุ่มก๊ับ		
- ศูนย์การเรียนรู้ชุมชนตำบลกี้ดช้าง		

การบริการพื้นฐาน

การคมนาคม

ถนนติดต่อระหว่างหมู่บ้าน ระหว่างตำบล เข้าสู่อำเภอ มีการคมนาคมทางบกโดยทางรถยนต์ มีถนนสายหลักในการคมนาคมติดต่อระหว่างตำบลและระหว่างหมู่บ้านในตำบล คือ

- สายทางม่มาลัย-ปาย-ห้วยน้ำดัง ระยะทาง 90 กิโลเมตร เป็นถนนลาดยาง 84 กิโลเมตร คอนกรีตเสริมเหล็ก 2 กิโลเมตร และถนนลูกรัง 4 กิโลเมตร
- สายทางบ้านปางกว้าง-บ้านแม่ตะมาน-บ้านต้นขาม-บ้านผาปู่จอม ระยะทาง 18 กิโลเมตร เป็นถนนลาดยาง 12 กิโลเมตร และถนนคอนกรีตเสริมเหล็ก 6 กิโลเมตร
- สายทางบ้านห้วยไร่-บ้านเมืองกีด-บ้านสบก้าย-บ้านป่าข้าวหลาม ระยะทาง 43 กิโลเมตร เป็นถนนลาดยาง 12 กิโลเมตร ถนนคอนกรีตเสริมเหล็ก 3 กิโลเมตร และถนนลูกรัง 23 กิโลเมตร
- สายบ้านแม่ตะมาน-บ้านเมืองกีด-บ้านสบก้าย-บ้านป่าข้าวหลาม ระยะทาง 39 กิโลเมตร เป็นถนนคอนกรีตเสริมเหล็ก 6 กิโลเมตร และถนนลูกรัง 33 กิโลเมตร

ถนนระหว่างหมู่บ้านภายในตำบล

- สายเมืองกีด-ห้วยกุ่มกุ่ม ระยะทาง 4 กิโลเมตร เป็นถนนลูกรังตลอดทั้งสาย
- สายเมืองกีด-บ้านโห่งป่าซาง ระยะทาง 4 กิโลเมตร เป็นถนนคอนกรีตเสริมเหล็ก 200 เมตร ถนนลูกรัง 3.8 กิโลเมตร
- สายบ้านต้นขาม-บ้านผาแดง ระยะทาง 6 กิโลเมตร เป็นถนนคอนกรีตเสริมเหล็ก 200 เมตร ถนนลูกรัง 5.8 กิโลเมตร
- สายบ้านต้นขาม-บ้านป่าเมียง ระยะทาง 4 กิโลเมตร เป็นถนนคอนกรีตเสริมเหล็ก 200 เมตร ถนนลูกรัง 3.8 กิโลเมตร
- สายบ้านห้วยน้ำดัง-ป่าข้าวหลาม ระยะทาง 20 กิโลเมตร เป็นทางเดินเท้าตลอดทั้งสาย
- สายบ้านสบก้าย-ตำบลเมืองก้าย-ตำบลยาเป็ง ระยะทาง 25 กิโลเมตร เป็นถนนลาดยาง 18 กิโลเมตร ถนนคอนกรีตเสริมเหล็ก 2 กิโลเมตร และถนนลูกรัง 5 กิโลเมตร
- สายบ้านป่าข้าวหลาม-ตำบลเมืองคอง ระยะทาง 12 กิโลเมตร เป็นถนนลูกรังตลอดทั้งสาย
- สายบ้านห้วยน้ำดัง-ตำบลเมืองคอง ระยะทาง 20 กิโลเมตร เป็นถนนลูกรังตลอดทั้งสาย
- สายป่าข้าวหลาม-ป่าไม้แดง ระยะทาง 6 กิโลเมตร เป็นถนนลูกรังตลอดทั้งสาย
- สายบ้านทุ่งยี่วะ-บ้านแม่กอก-บ้านป่าไม้แดง ระยะทาง 10 กิโลเมตร เป็นถนนลูกรังตลอดทั้งสาย
- สายทุ่งยี่วะ-บ้านโป่งเงิน ระยะทาง 5 กิโลเมตร เป็นถนนทางเดินตลอดทั้งสาย

การโทรคมนาคม

- | | | |
|---------------------------------|----|------|
| - ตู้โทรศัพท์สาธารณะ | 12 | แห่ง |
| - เครื่องข่ายโทรศัพท์เคลื่อนที่ | 3 | แห่ง |

การไฟฟ้า

ครัวเรือนที่มีไฟฟ้าใช้จำนวน 1,595 ครัวเรือน

- | | |
|-------------------------|-----------------------|
| - ระบบบ่อกเสาพาดสาย | จำนวน 1,250 ครัวเรือน |
| - ระบบพลังงานแสงอาทิตย์ | จำนวน 345 ครัวเรือน |
| ไม่มีไฟฟ้าใช้ | จำนวน 42 ครัวเรือน |

แหล่งน้ำธรรมชาติ

- | | | |
|---------------------|----|------|
| - แม่น้ำ | 5 | สาย |
| - ลำห้วย | 13 | สาย |
| - บึง, หนอง, สระน้ำ | 4 | แห่ง |

แหล่งน้ำที่สร้างขึ้น

- | | | |
|--------------------------|-----|------|
| - ฝายน้ำล้น | 12 | แห่ง |
| - บ่อน้ำตื้น | 160 | แห่ง |
| - ฝายตื้นน้ำธาร (ฝายแมว) | 159 | แห่ง |

ข้อมูลอื่น

ทรัพยากรธรรมชาติในพื้นที่

- แม่น้ำแดง
- อุทยานแห่งชาติห้วยน้ำดัง
- ป่าไม้หนาแน่นอุดมสมบูรณ์
- น้ำตก
- ถ้ำ
- ทราย
- แร่
- ป่าชุมชน

จุดเด่นของพื้นที่

องค์การบริหารส่วนตำบลกุดช้าง อยู่ในอำเภอแม่แตง จังหวัดเชียงใหม่ เป็นองค์การบริหารส่วนตำบล ขนาดกลาง มี 8 หมู่บ้าน การคมนาคมค่อนข้างจะไม่สะดวก พื้นที่ส่วนใหญ่เป็นภูเขาป่าไม้อุดมสมบูรณ์ มีสถานที่ท่องเที่ยวที่สำคัญ ได้แก่ แก่งกุด อุทยานแห่งชาติห้วยน้ำดัง ปางช้างแม่ตะมาน ปางช้างแม่แตง โรงเรียนฝึกความช่ำชองบ้านช้างไทย ปางช้างทุ่งละคร แม่แตงทัวร์ ปางช้างแก่งกุด ปางช้างโชคชัย บ้านฤๅษีระพี บ้านอนันตดา น้ำหยาตรีสอร์ทโฮมสเตย์ บ้านแม่กุด ล่องแพไม้ไผ่ บ้านป่าข้าวหลาม ล่องแพยางบ้านสบก้าย แก่งกุดแม่ตะมาน ป่าชุมชน วิถีชีวิตชนเผ่าฯ

4.2.2 บริบทพื้นที่ชุมชนบริเวณใกล้เคียง

ในการศึกษาครั้งนี้ได้ศึกษาชุมชนที่อาศัยอยู่บริเวณใกล้เคียงกับปางช้าง ซึ่งอาศัยอยู่ในพื้นที่อำเภอแม่แตง จะเป็นหมู่บ้านบริเวณใกล้เคียงที่ตั้งของปางช้างที่เลือกศึกษา ได้แก่ หมู่บ้านดังต่อไปนี้ บ้านแม่ตะมาน บ้านทุ่งละคร บ้านเมืองกุด ซึ่งมีผลการศึกษาริบทพื้นที่ชุมชนบริเวณใกล้เคียง ดังนี้

บ้านแม่ตะมาน

สภาพทั่วไปของหมู่บ้าน

ประวัติ

เมื่อปี 2302 หรือประมาณ 247 ปีที่ผ่านมา บริเวณที่ตั้งของหมู่บ้านยังเป็นป่ากร้างซึ่งในขณะนั้นเชียงใหม่ ความปกครองของพม่า ชาวบ้านที่อาศัยอยู่ครั้งแรก ประมาณ 15 ครัวเรือน หมู่บ้านแม่ตะมาน เป็นชุมชนเล็กๆ คำที่เรียกว่า แม่ตะมาน นั้น

เชื่อกันว่าลำน้ำ แม่ตะมานที่ไหลมาจากขุนเขาแม่ตะมานที่ติดต่อกับอำเภอเชียงดาว เป็นทางเดินทัพของพม่าที่เดินทางมาตามลำน้ำแม่แตงจากพม่าสู่เวียงแหง มาสู่แม่ตะมาน หมู่บ้านแม่ตะมานเป็นที่พักแรมของกองทัพพม่าชาวบ้านคนเมืองสมัยนั้นเรียกชาวพม่า ว่า “ม่าน” เข้าใจว่าคงเรียกบ้านแม่ตัมม่าน (คำพื้นเมือง) คนแรกที่เข้ามาก่อตั้งหมู่บ้านแม่ตะมาน คือ ครอบครัวพ้อหมานกับวาณี และครอบครัว พ้ออ้วยปวน ทิพไทยแก้ว

ที่ตั้ง

บ้านแม่ตะมาน หมู่ที่ 2 อยู่ในเขตตำบลกุดช้าง อำเภอแม่แตง จังหวัดเชียงใหม่ ตั้งอยู่ทางทิศตะวันออกเฉียงใต้ขององค์การบริหารส่วนตำบลกุดช้าง ห่างจากองค์การบริหารส่วนตำบลกุดช้าง

ประมาณ 4 กิโลเมตร และตั้งอยู่ทางทิศเหนือของที่ว่าการอำเภอแม่แตง อยู่ห่างจากที่ว่าการอำเภอแม่แตง 12 กิโลเมตร มีอาณาเขตติดต่อกับหมู่บ้าน ตำบล และอำเภอใกล้เคียง ดังนี้

ทิศเหนือ	ติดต่อกับ	บ้านทุ่งละคร
ทิศใต้	ติดต่อกับ	ตำบลแม่แตง, ตำบลบ้านช้าง
ทิศตะวันออก	ติดต่อกับ	ตำบลอินทนิล
ทิศตะวันตก	ติดต่อกับ	บ้านเมืองกุด

ด้านทรัพยากรและการใช้พื้นที่

หมู่บ้านบ้านแม่ตะมาน มีเนื้อที่ประมาณ 30 ตารางกิโลเมตร โดยมีลักษณะภูมิประเทศเป็นภูมิลักษณ์ซับซ้อน หมู่บ้านแยกเป็น 2 กลุ่ม บ้านแม่ตะมาน และบ้านห้วยล้าน หมู่บ้านแม่ตะมานมีทั้งทรัพยากรที่เป็นแหล่งน้ำตามธรรมชาติ ได้แก่ บึงหนอง สระน้ำ ลำห้วย และแหล่งน้ำที่สร้างขึ้น ได้แก่ ฝาย และบ่อน้ำตื้น เพื่อใช้ในการเกษตร ในการใช้พื้นที่ หมู่บ้านแม่ตะมานประกอบด้วยสิ่งปลูกสร้างเพื่อรองรับการท่องเที่ยวหลายแห่ง เช่น ปางช้าง รีสอร์ท โรงแรม ร้านค้า รวมถึงเส้นทางธรรมชาติในการท่องเที่ยว ทำให้พื้นที่ในหมู่บ้านส่วนหนึ่งถูกใช้ทรัพยากรในด้านต่างๆ เช่น แหล่งน้ำ ป่าไม้ รวมถึงทรัพยากรแหล่งน้ำบางส่วนถูกใช้ในการเกษตรในหมู่บ้าน ในภาคครัวเรือนของหมู่บ้านมีการใช้ทรัพยากรไม่มากนัก มีการใช้น้ำประปาในการอุปโภคเป็นหลัก รวมถึงไฟฟ้าจากการไฟฟ้าฝ่ายผลิต นอกจากนี้หมู่บ้านแม่ตะมานถือได้ว่าเป็นแหล่งทรัพยากรธรรมชาติในพื้นที่ตำบลกุดช้าง มีป่าไม้หนาแน่นและอุดมสมบูรณ์ มีแหล่งท่องเที่ยวเชิงธรรมชาติ เช่น บ่อน้ำร้อน น้ำตก เส้นทางศึกษาธรรมชาติ เป็นต้น

ประชากรในเขตบ้านแม่ตะมาน

ชาย 218 คน หญิง 210 คน รวม 428 คน

ด้านเศรษฐกิจ

หมู่บ้านแม่ตะมานมีการประกอบอาชีพหลักของประชากร ได้แก่ การทำเกษตร การค้า และรับจ้างทั่วไป เนื่องจากหมู่บ้านแม่ตะมานเป็นสถานที่ใกล้แหล่งท่องเที่ยว จึงมีหน่วยธุรกิจในเขตหมู่บ้านแม่ตะมาน ที่ส่วนใหญ่เป็นแหล่งท่องเที่ยวและร้านค้า ทั้งในส่วนของ โฮมสเตย์ ร้านค้าปลีก รีสอร์ท ปางช้าง และโรงแรม ในเขตพื้นที่หมู่บ้านแม่ตะมานนั้นประกอบด้วยปางช้าง 3 แห่ง

ด้านสังคม

ประชากรของหมู่บ้านแม่ตะมานส่วนใหญ่นับถือศาสนาพุทธ จึงมีสถาบันและองค์กรทางศาสนาที่สำคัญในหมู่บ้าน ได้แก่ วัดแม่ตะมาน ความสัมพันธ์ของคนในหมู่บ้านค่อนข้างดี เนื่องจากการประกอบอาชีพทางการเกษตรในหมู่บ้านทำให้มีความสัมพันธ์ช่วยเหลือเกื้อกูลกันอยู่เสมอ ในส่วนของการศึกษาหมู่บ้านแม่ตะมานประกอบไปด้วย ศูนย์เด็กเล็กบ้านแม่ตะมาน และ โรงเรียนบ้านแม่ตะมาน-ต้นขาม ในทางการสาธารณสุข หมู่บ้านแม่ตะมานประกอบด้วยสถานีอนามัย ตำบลกี้ดช้าง ร้านขายยาแผนปัจจุบัน และคลินิก

ด้านการคมนาคม

ถนนติดต่อระหว่างหมู่บ้าน ระหว่างตำบล เข้าสู่อำเภอ มีการคมนาคมทางบกโดยทางรถยนต์ มีถนนสายหลักในการคมนาคมติดต่อระหว่างตำบลและระหว่างหมู่บ้านในตำบล คือ สายทางบ้านปางช้าง-บ้านแม่ตะมาน นอกจากนี้มีถนน โคร่งขายที่แยกจากถนนสายหลักผ่านในหมู่บ้าน ซึ่งส่วนใหญ่จะเป็นถนนคอนกรีตเสริมเหล็กและถนนลูกรัง ในส่วนของการโทรคมนาคมหมู่บ้านแม่ตะมานมีหอกระจายข่าวในการประชาสัมพันธ์และเผยแพร่ข่าวสาร

อัตลักษณ์หมู่บ้าน

บ้านแม่ตะมาน หมู่ที่ 2 ตำบลกี้ดช้าง อำเภอแม่แตง จังหวัดเชียงใหม่ เป็นหมู่บ้านที่มีแหล่งท่องเที่ยวที่สวยงามตามธรรมชาติ เป็นที่รู้จักของคนภายในและภายนอกประเทศ เนื่องจากมีทรัพยากรธรรมชาติและสิ่งแวดล้อมที่สมบูรณ์ ซึ่งเป็นจุดขายและทำรายได้ให้กับหมู่บ้านและคนในหมู่บ้าน

บ้านเมืองกี้ด

สภาพทั่วไป

ที่ตั้ง

บ้านเมืองกี้ด หมู่ที่ 1 อยู่ในเขตตำบลกี้ดช้าง อำเภอแม่แตง จังหวัดเชียงใหม่ตั้งอยู่ทางทิศใต้ขององค์การบริหารส่วนตำบลกี้ดช้าง ห่างจากองค์การบริหารส่วนตำบลกี้ดช้าง ประมาณ 300 เมตร และตั้งอยู่ทางทิศเหนือของที่ว่าการอำเภอแม่แตง อยู่ห่างจากที่ว่าการอำเภอแม่แตง 20 กิโลเมตร มีอาณาเขต ติดต่อกับหมู่บ้าน ตำบล และอำเภอใกล้เคียง ดังนี้

ทิศเหนือ	ติดต่อกับ	บ้านต้นขาม ม.4 ต.กี้ดช้าง, อำเภอเชียงดาว
ทิศใต้	ติดต่อกับ	ตำบลบ้านช้าง

ทิศตะวันออก	ติดต่อกับ	บ้านแม่ตะมาน
ทิศตะวันตก	ติดต่อกับ	บ้านสบก่าย, ตำบลเมืองก่าย

ด้านทรัพยากรและการใช้พื้นที่

บ้านเมืองกี้ด มีเนื้อที่ประมาณ 36 ตารางกิโลเมตร โดยลักษณะภูมิประเทศเป็นภูเขา สลับซับซ้อน มีทรัพยากรป่า และแหล่งน้ำทั้งในส่วนของแหล่งน้ำตามธรรมชาติ ได้แก่ ลำห้วยถึง 7 แห่ง และมีส่วนที่เชื่อมต่อกับลำน้ำแม่แดงที่เป็นแม่น้ำสายใหญ่ รวมถึงแหล่งน้ำที่สร้างขึ้น ได้แก่ บ่อน้ำดื่มที่กระจายอยู่ทั้งหมู่บ้าน การใช้พื้นที่ของหมู่บ้านเมืองกี้ด มีความใกล้เคียงกับหมู่บ้านแม่ตะมาน เนื่องจากเป็นพื้นที่ในเขตท้องที่เขตตามธรรมชาติ จึงมีแหล่งท่องเที่ยวและสิ่งปลูกสร้างต่างๆ ได้แก่ ปางช้าง โฮมสเตย์ ร้านค้า ซึ่งแหล่งท่องเที่ยวปางช้างได้ใช้ประโยชน์จากลำน้ำแดงในการเป็นส่วนหนึ่งของการท่องเที่ยวทางธรรมชาติ นอกจากนี้หมู่บ้านเมืองกี้ดมีทรัพยากรธรรมชาติในพื้นที่ที่หลากหลาย ได้แก่ ป่าไม้ที่มีความหนาแน่น พื้นที่ตั้งบริเวณลำน้ำแม่แดง มีสถานที่ท่องเที่ยวตามธรรมชาติที่มีความหลากหลาย เช่น ถ้ำ แก่งกี้ด เหมาะสำหรับการสร้างแหล่งท่องเที่ยวตามธรรมชาติ

ประชากรในเขตบ้านเมืองกี้ด

จำนวนครัวเรือน 487 ครัวเรือน
 - ชาย 655 คน หญิง 657 คน รวม 1,312 คน

ด้านเศรษฐกิจ

หมู่บ้านเมืองกี้ดมีการประกอบอาชีพหลักของประชากร ได้แก่ การทำเกษตร ค้าขาย และรับจ้างทั่วไป เนื่องจากหมู่บ้านเมืองกี้ดเป็นสถานที่ใกล้แหล่งท่องเที่ยว จึงมีหน่วยธุรกิจในเขต หมู่บ้านเมืองกี้ด ที่ส่วนใหญ่เป็นแหล่งท่องเที่ยวและสถานประกอบการ ได้แก่ ปั๊มน้ำมัน โฮมสเตย์ ร้านค้าปลีก รีสอร์ท และปางช้างในเขตพื้นที่หมู่บ้านแม่ตะมานนั้นประกอบด้วยปางช้าง 3 แห่ง

ด้านสังคม

ประชากรของหมู่บ้านแยกเป็น 5 กลุ่ม ได้แก่ บ้านเมืองกี้ด บ้านโถ่งป่าซาง บ้านผาแดง บ้านห้วยกุ่มกุ่ม บ้านห้วยสถาน ประชากรของหมู่บ้านแม่ตะมานส่วนใหญ่นับถือศาสนาพุทธ จึงมีสถาบันและองค์กรทางศาสนาที่สำคัญในหมู่บ้าน ได้แก่ วัดบ้านเมืองกี้ด วัดบ้านห้วยกุ่มกุ่ม สำนักงานสงฆ์ถ้ำผาแดง นอกจากนี้ยังมีสถานที่ทางศาสนาคริสต์ ได้แก่ โบสถ์ จำนวน 2 แห่ง

ความสัมพันธ์ของคนในหมู่บ้านค่อนข้างดี เนื่องจากเป็นหมู่บ้านที่เป็นศูนย์รวมทางศาสนา ในส่วนของการศึกษาหมู่บ้านเมืองกืดประกอบไปด้วย ศูนย์เด็กเล็กบ้านเมืองกืด และ โรงเรียนบ้านเมืองกืด ในทางการสาธารณสุข หมู่บ้านเมืองกืดประกอบด้วยร้านขายยาแผนปัจจุบัน และคลินิก

ด้านการคมนาคม

ถนนติดต่อระหว่างหมู่บ้าน ระหว่างตำบล เข้าสู่อำเภอ มีการคมนาคมทางบกโดยทางรถยนต์ ถนนสายหลักในการคมนาคมระหว่างตำบลและระหว่างหมู่บ้านในตำบล คือ

- สายหลักบ้านปางกว้าง –บ้านแม่ตะมาน – บ้านเมืองกืด ระยะทาง 12 กิโลเมตร
- สายทางบ้านห้วยไร่ - บ้านเมืองกืด ระยะทาง 17 กิโลเมตร

นอกจากนี้ยังมีถนน โครงข่ายที่แยกจากถนนสายหลักผ่านในหมู่บ้าน ซึ่งส่วนใหญ่จะเป็นถนนคอนกรีตเสริมเหล็กและถนนลูกรัง

บ้านทุ่งละคร

สภาพทั่วไปของหมู่บ้าน

ประวัติ

บ้านทุ่งละคร หมู่ที่ 6 อดีตเมื่อ 100 ปี มาแล้ว ได้มีผู้เฒ่าผู้แก่อพยพถิ่นฐานมาจากเมืองลำปางมาอยู่ที่บ้านแม่ตะมานหมู่ที่ 2 ต.กืดช้าง อ.แม่แตง จ.เชียงใหม่ ผู้เฒ่าผู้แก่พร้อมชาวบ้านทั้งหมดเห็นว่าที่ตั้งของหมู่บ้านเป็นป่ารกทึบ มีสัตว์ป่าอาศัยอยู่มากมาย จึงหาที่ตั้งหมู่บ้าน และพัฒนาหมู่บ้าน จึงแยกหมู่บ้านเป็นบ้านทุ่งละคร ในปัจจุบันได้มี นายวัชรวิ สิริวัชเวชกรกุลเป็นผู้นำหมู่บ้าน

ที่ตั้ง

บ้านทุ่งละคร หมู่ที่ 6 อยู่ในเขตตำบลกืดช้าง อำเภอแม่แตง จังหวัดเชียงใหม่ตั้งอยู่ทางทิศตะวันออกเฉียงใต้ ขององค์การบริหารส่วนตำบลกืดช้าง ห่างจากองค์การบริหารส่วนตำบลกืดช้าง ประมาณ 6 กิโลเมตร และตั้งอยู่ทางทิศตะวันตกของที่ว่าการอำเภอแม่แตง อยู่ห่างจากที่ว่าการอำเภอแม่แตง 24 กิโลเมตร มีอาณาเขตติดต่อกับหมู่บ้าน ตำบล และอำเภอใกล้เคียง ดังนี้

ทิศเหนือ	ติดต่อกับ	บ้านต้นขาม, บ้านผาปูนจอม
ทิศใต้	ติดต่อกับ	บ้านแม่ตะมาน
ทิศตะวันออก	ติดต่อกับ	ตำบลอินทขิล
ทิศตะวันตก	ติดต่อกับ	บ้านเมืองกืด

ด้านทรัพยากรและการใช้พื้นที่

หมู่บ้านทุ่งละครมีเนื้อที่ประมาณ 15 ตารางกิโลเมตร ลักษณะภูมิประเทศเป็นภูเขา สลับซับซ้อน มีทรัพยากรน้ำทั้งในส่วนของแหล่งน้ำตามธรรมชาติ ได้แก่ บึง หนอง สระน้ำ ลำห้วย และแหล่งน้ำที่สร้างขึ้น ได้แก่ ฝาย และบ่อน้ำตื้น คราวเรือนในหมู่บ้านส่วนใหญ่ใช้ไฟฟ้าและโซลาร์เซลล์ การใช้พื้นที่ของหมู่บ้านทุ่งละคร มีความแตกต่างกับหมู่บ้านแม่ตะมาน และหมู่บ้านเมืองกีด ในเรื่องของแหล่งท่องเที่ยว ที่มีปางช้างในพื้นที่หมู่บ้านเพียง 1 แห่ง แต่ก็อยู่ในพื้นที่ที่มีความใกล้เคียงกับปางช้าง และแหล่งท่องเที่ยวตามธรรมชาติอื่นๆ การใช้ทรัพยากรน้ำและป่าไม้จึงใช้ในการประกอบอาชีพทางการเกษตรของหมู่บ้าน นอกจากนี้หมู่บ้านทุ่งละครประกอบไปด้วย ทรัพยากรธรรมชาติในพื้นที่ มีป่าไม้หนาแน่น ประกอบด้วยลำห้วยและแม่น้ำหลายสายตัดผ่านในพื้นที่

ประชากรในเขตบ้านทุ่งละคร

- ชาย 135 คน หญิง 135 คน รวม 270 คน

ด้านเศรษฐกิจ

หมู่บ้านทุ่งละครมีการประกอบอาชีพหลักของประชากร ได้แก่ การทำนา การทำสวน (ลิ้นจี่, เงาะ, ลำไย, ข้าวโพด) ค้าขาย และรับจ้างทั่วไป คนในหมู่บ้านส่วนหนึ่งได้เข้าไปทำงานในปางช้าง เนื่องจากหมู่บ้านเมืองกีดเป็นสถานที่ใกล้เคียงแหล่งท่องเที่ยว จึงมีหน่วยธุรกิจในเขต หมู่บ้านเมืองกีด ที่ส่วนใหญ่เป็นแหล่งท่องเที่ยวและสถานประกอบการ ได้แก่ ปางช้าง และร้านค้าปลีก

ด้านสังคม

ประชากรของหมู่บ้านแยกเป็น 3 กลุ่ม ได้แก่ บ้านทุ่งละคร บ้านป่าเมี่ยงแม่ตะมาน และบ้านปงกะแก็ด โดยประชากรส่วนใหญ่เป็นชาวเขาเผ่ามูเซอ และลีซอ ประชากรของหมู่บ้านทุ่งละคร ส่วนใหญ่นับถือศาสนาพุทธ จึงมีสถาบันและองค์กรทางศาสนาที่สำคัญในหมู่บ้าน ได้แก่ วัดทุ่งละคร ความสัมพันธ์ของคนในหมู่บ้านค่อนข้างดี เนื่องจากการประกอบอาชีพทางการเกษตรของหมู่บ้าน ในส่วนของการศึกษาหมู่บ้านทุ่งละครประกอบไปด้วย ศูนย์การศึกษานอกโรงเรียนและหอกระจายข่าว ในทางการสาธารณสุข หมู่บ้านเมืองกีดประกอบด้วยร้านขายยาแผนปัจจุบัน และศูนย์สาธารณสุขมูลฐานชุมชน

ด้านการคมนาคม

ถนนติดต่อระหว่างหมู่บ้าน ระหว่างตำบล เข้าสู่อำเภอ มีการคมนาคมทางบกโดยทางรถยนต์ มีถนนสายหลักในการคมนาคมติดต่อระหว่างตำบลและระหว่างหมู่บ้านในตำบล คือ

- สายทางบ้านปางกว้าง – บ้านแม่ตะมาน – บ้านต้นขาม - บ้านผาปู่จอม

นอกจากนี้ยังมีถนน โครงข่ายที่แยกจากถนนสายหลักผ่านในหมู่บ้าน ซึ่งส่วนใหญ่จะเป็นถนนคอนกรีตเสริมเหล็กและถนนลูกรัง

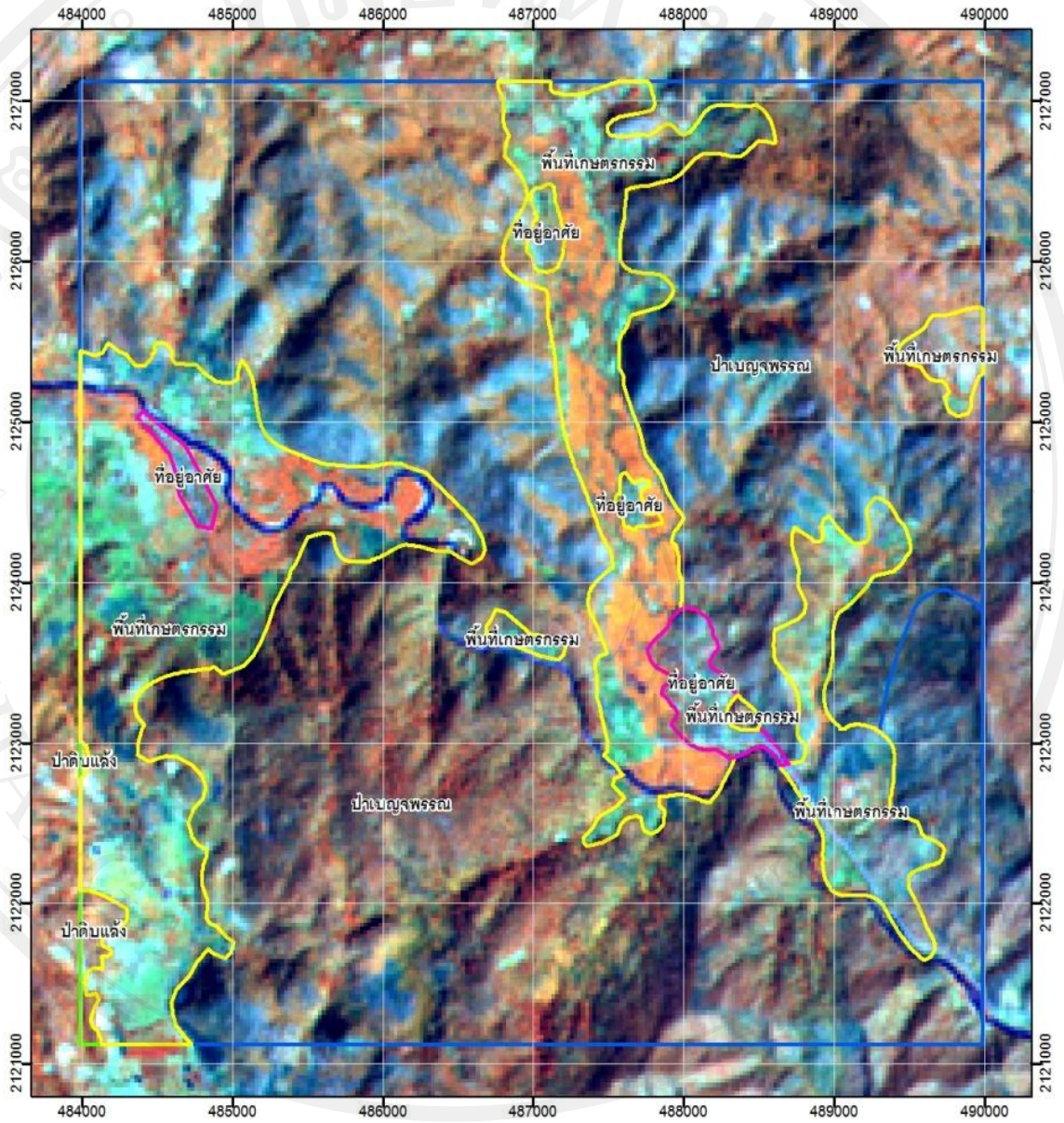
อัตลักษณ์หมู่บ้าน

บ้านทุ่งละคร หมู่ที่ 6 ตำบลกุดช้าง อำเภอแม่แตง จังหวัดเชียงใหม่ เป็นหมู่บ้านที่มีภูมิปัญญาในเรื่องของสมุนไพรพื้นบ้าน จึงเป็นจุดเด่นของหมู่บ้านในเรื่องการทำสมุนไพร เพื่อการค้า และสามารถพัฒนาเป็นแหล่งท่องเที่ยวเชิงอนุรักษ์เป็นจุดขายทำรายได้ให้กับหมู่บ้าน

4.2.3 บริบทพื้นที่ชุมชนบริเวณใกล้เคียงช่วงก่อนและหลังการสร้างปางช้าง

นอกจากบริบทของหมู่บ้านบริเวณใกล้เคียงปางช้าง จากทั้ง 3 หมู่บ้าน ได้แก่ หมู่บ้านแม่ตะมาน หมู่บ้านทุ่งละคร หมู่บ้านเมืองกุด จากข้อมูลภาพถ่ายทางดาวเทียม แสดงให้เห็นว่าหลังจากมีการสร้างปางช้างเป็นสถานที่ท่องเที่ยวช่วงระหว่างปี 2531-2554 พื้นที่ป่าในบริเวณที่ตั้งของปางช้าง มีจำนวนที่ลดลงไป กล่าวคือ พื้นที่ป่าบางส่วนหายไปอันเนื่องมาจากการสร้างพื้นที่สำหรับรองรับกิจกรรมที่เกี่ยวข้องกับการท่องเที่ยวของปางช้าง เช่น ทางเดินในการศึกษาธรรมชาติ รวมถึงการสร้างสิ่งปลูกสร้างในส่วนการให้บริการในด้านต่างๆ ของปางช้าง ซึ่งมีทั้งสิ่งปลูกสร้างที่สร้างไว้อย่างชั่วคราว ละสิ่งปลูกสร้างถาวร ซึ่งเป็นผลเนื่องมาจากการสร้างปางช้างเป็นสถานที่ท่องเที่ยว จากข้อมูลภาพถ่ายทางดาวเทียม เปรียบเทียบพื้นที่ในช่วงเวลาระหว่างปี พ.ศ. 2531 กับปี พ.ศ. 2554 สามารถนำเสนอได้ดังนี้

แผนที่ภาพถ่ายดาวเทียม Landsat-5 TM ปี 2531



สัญลักษณ์

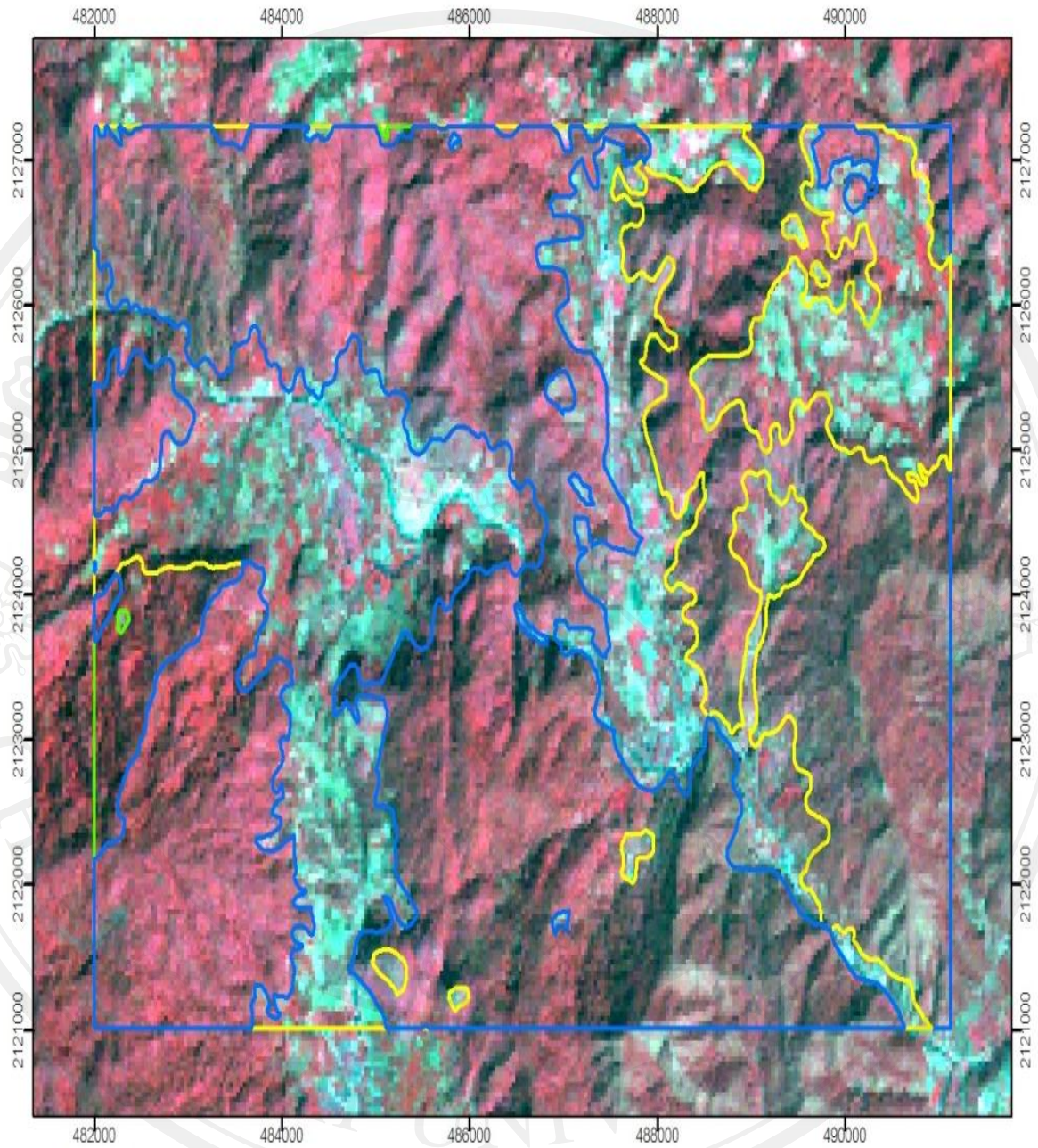
- จำนวนการใช้ประโยชน์ที่ดินปี 31
 - ป่าเบญจพรรณ เนื้อที่ 16,447.46 ไร่
 - พื้นที่เกษตรกรรม เนื้อที่ 5,569.79 ไร่
 - ท่ออยู่อาศัย เนื้อที่ 388.98 ไร่
 - ป่าดิบแล้ง เนื้อที่ 93.78 ไร่



0 .25 .5 1 กิโลเมตร

Bandcombination (R:G:B) 4:5:3

ภาพ 4.7 แผนที่การใช้ประโยชน์ที่ดินป่าของพื้นที่ตำบลก๊าดช้าง ในปี พ.ศ. 2531



คำอธิบายแผนที่

- ป่าดิบเขา เนื้อที่ 817.1 ไร่
- ป่าเบญจพรรณ 22,867.24 ไร่
- พื้นที่เกษตรกรรม 11,761 ไร่

Landsat 5TM ปี2554

Bandcombination (R:G:B) 4:3:2

ภาพ 4.8 แผนที่การใช้ประโยชน์ที่ดินป่าไม้ของพื้นที่ตำบลกุดช้าง ในปี พ.ศ. 2554

จากข้อมูลภาพถ่ายดาวเทียม Landsat 5TM ปี พ.ศ. 2531 เปรียบเทียบกับปี พ.ศ. 2554 ของสำนักงานพัฒนาเทคโนโลยีอวกาศและภูมิสารสนเทศ (องค์การมหาชน) กระทรวงวิทยาศาสตร์และเทคโนโลยี (GISTDA) สามารถแสดงรายละเอียดพื้นที่ป่าและการใช้ประโยชน์ที่ดินของหมู่บ้านบริเวณใกล้เคียงปางช้างของตำบลกี้ดช้าง พบว่า มีการเปลี่ยนแปลงพื้นที่ที่เป็นพื้นที่ป่าไม้ ลดลงจำนวน 2,394.49 ไร่ จากปี พ.ศ. 2531 ซึ่งมีเนื้อที่ป่า 16,541.24 ไร่ และปี พ.ศ. 2554 มีเนื้อที่ป่า 14,146.75 ไร่ ส่วนหนึ่งพื้นที่ป่าลดลงจากการเป็นที่ตั้งของปางช้าง รวมถึงการใช้เส้นทางธรรมชาติในการท่องเที่ยว นอกจากนี้การลดลงของพื้นที่ป่ายังมีสาเหตุมาจากการบุกรุกพื้นที่เพื่อทำการเกษตรมากขึ้น โดยสามารถเห็นได้จากภาพถ่ายดาวเทียม Landsat 5TM ปี พ.ศ. 2531 เปรียบเทียบกับปี พ.ศ. 2554 ที่แสดงรายละเอียดพื้นที่ทางเกษตรกรรม พบว่า ปี พ.ศ. 2554 มีพื้นที่ทางเกษตรกรรมเพิ่มมากขึ้นจากปี พ.ศ. 2531 กล่าวคือในปี พ.ศ. 2531 มีพื้นที่เกษตรกรรม เนื้อที่ 5,569.79 ไร่ และในปี พ.ศ. 2554 มีพื้นที่เกษตรกรรม เนื้อที่ 8,353.24 ไร่ มีจำนวนพื้นที่เกษตรกรรมเพิ่มขึ้น 2,783.45 ไร่ (ทั้งหมดเป็นการศึกษาโดยรอบหมู่บ้านเมืองกี้ด บ้านแม่ตะมาน และบ้านทุ่งละครในรอบรัศมี 36 กิโลเมตร)

จากการศึกษาบริบทพื้นที่ชุมชนบริเวณใกล้เคียงช่วงก่อนและหลังการสร้างปางช้าง สามารถสรุปได้ว่าพื้นที่ตำบลกี้ดช้างในช่วงหลังการสร้างปางช้างเป็นสถานที่ท่องเที่ยวที่มีพื้นที่ป่าที่ลดลงไปจากเดิม ส่วนหนึ่งมาจากการสร้างปางช้างที่เพิ่มมากขึ้น รวมถึงการใช้พื้นที่เป็นเส้นทางท่องเที่ยวตามธรรมชาติ และส่วนหนึ่งมาจากการบุกรุกพื้นที่เพิ่มเติมของคนในตำบลกี้ดช้างเพื่อใช้ในการเกษตรกรรม ซึ่งบางส่วนเป็นการเพาะปลูกพืชที่เป็นอาหารสัตว์เพื่อจำหน่ายให้กับปางช้าง โดยสามารถเห็นได้จากพื้นที่ทางเกษตรกรรมที่เพิ่มมากขึ้น

4.3 ผลกระทบทางสังคม เศรษฐกิจ จากการสร้างปางช้าง

ในการศึกษาครั้งนี้ ผู้วิจัยได้มีวัตถุประสงค์ในการศึกษาผลกระทบทางสังคมและเศรษฐกิจจากการสร้างปางช้าง เป็นสถานที่ท่องเที่ยว ในเขตพื้นที่ ตำบลกีดช้าง อำเภอแม่แตง จังหวัดเชียงใหม่ ซึ่งสามารถแสดงผลการศึกษาได้ดังนี้

4.3.1 ผลกระทบทางสังคมจากการสร้างปางช้างของตำบลกีดช้าง

4.3.2 ผลกระทบทางเศรษฐกิจจากการสร้างปางช้างของตำบลกีดช้าง

4.3.1 ผลกระทบทางสังคม จากการสร้างปางช้าง

1) ผลกระทบทางสังคมจากการสร้างปางช้างของตำบลกีดช้าง

ด้านวิถีชีวิตความเป็นอยู่

พื้นที่ตำบลกีดช้างประกอบไปด้วยหมู่บ้านจำนวน 8 หมู่บ้าน ส่วนใหญ่คนในแต่ละหมู่บ้านจะประกอบอาชีพทางการเกษตรทำให้มีความผูกพันเชื่อมโยงกับทรัพยากรที่สำคัญ ได้แก่ แม่น้ำแดง และทรัพยากรป่าที่เป็นแหล่งของป่าในการบริโภค การสร้างปางช้างในพื้นที่ตำบลกีดช้างจึงส่งผลกระทบต่อวิถีชีวิตความเป็นอยู่ กล่าวคือ หมู่บ้านแม่ตะมานเป็นหมู่บ้านหนึ่งที่ตั้งอยู่บริเวณพื้นที่ลุ่มแม่น้ำแดง ซึ่งส่วนใหญ่จะมีลักษณะในการประกอบอาชีพ ทำสวน ทำนา และการเกษตรอื่นๆ คนในหมู่บ้านส่วนใหญ่จะใช้พื้นที่ป่าในการเก็บหาของป่าต่างๆ เช่น หน่อไม้ พืชผัก และสมุนไพรต่างๆ รวมถึงการใช้แหล่งน้ำ คือ ลำน้ำแดงคนในหมู่บ้านใช้ประโยชน์ทั้งในการเกษตรและการดำรงชีวิตประจำวัน ดังที่ พระอริการ อุทัย ปสนุโน เจ้าอาวาสวัดแม่ตะมานได้กล่าวว่า “การใช้ทรัพยากรของคนในหมู่บ้านแม่ตะมานนั้น จะเกี่ยวข้องกับการเกษตรและวิถีชีวิตส่วนใหญ่จะผูกติดอยู่กับธรรมชาติ แหล่งอาหารส่วนใหญ่คือ ป่าตามธรรมชาติ” จากข้อมูลการสัมภาษณ์ ดังกล่าวแสดงให้เห็นถึงความสำคัญของป่าตามธรรมชาติ ที่เป็นแหล่งอาหารของชุมชน หลังจากที่มีการสร้างปางช้างเกิดขึ้น ใกล้บริเวณหมู่บ้านทำให้ส่งผลกระทบต่อวิถีชีวิตความเป็นอยู่ของคนในหมู่บ้านแม่ตะมานเป็นอย่างมาก เนื่องจากผู้ประกอบการปางช้างได้ปล่อยช้างเข้าไปในป่า ทำให้เกิดปัญหาป่าเสื่อมโทรม ดังที่ข้อมูลจากการสัมภาษณ์ พระอริการ อุทัย ปสนุโน เจ้าอาวาสวัดแม่ตะมานได้กล่าวว่า “พอมิปางช้างเข้ามาสร้างในหมู่บ้าน ทำให้ป่าไม่เกิดความเสียหายเนื่องจากช้าง

เข้าไปเหยียบย่ำพืชผัก สมุนไพร ในป่า ของชาวบ้าน” จากการเก็บข้อมูลเกี่ยวกับผลกระทบทางสังคมจากการสร้างปางช้างของหมู่บ้านแม่ตะมานนอกจากจะได้รับผลกระทบจากการเข้าไปทำลายพื้นที่ป่าของชุมชน จนส่งผลให้คนในชุมชนไม่สามารถใช้ประโยชน์จากทรัพยากรที่มีอยู่ของคนในชุมชนได้แล้วนั้น การเข้ามาของปางช้างของหมู่บ้านแม่ตะมานยังทำให้เกิดการเปลี่ยนแปลงของวิถีชีวิตความเป็นอยู่ กล่าวคือ การเข้ามาของปางช้างส่งผลให้ผู้ประกอบการหรือนายทุนได้เข้ามาซื้อที่ดิน เพื่อใช้สำหรับสร้างปางช้างมากยิ่งขึ้น ทำให้คนในชุมชนขายที่ดินให้กับนายทุน นำไปสู่การเปลี่ยนแปลงในด้านการประกอบอาชีพจากการที่คนในชุมชนยึดอาชีพการทำไร่ ทำสวน ทำนา เปลี่ยนแปลงเป็นทำอาชีพปลูกจ้างให้กับปางช้างและรีสอร์ทแทน นอกจากนั้นคนในชุมชนบางส่วนได้เปลี่ยนแปลงพื้นที่ทำกินของตนจากการทำนา เปลี่ยนมาเป็นการปลูกอ้อย กล้วย ข้าวโพด และหญ้ายาวให้กับปางช้าง เพื่อนำไปเป็นอาหารให้กับช้าง ดังที่นายเทวัญ ปินตา คนในชุมชนบ้านแม่ตะมานได้ให้สัมภาษณ์ว่า “เมื่อก่อนคนในหมู่บ้านจะทำนา ทำสวนกันมาก ช่วงนี้คนเค้าเข้ามาดูที่นา กันเยอะ เลยขายไปให้เค้าบ้าง เค้ามาสร้างเป็นปางช้างกันบ้าง” จากข้อมูล ดังกล่าว แสดงให้เห็นถึงสภาพการเปลี่ยนแปลงของพื้นที่ในหมู่บ้านแม่ตะมาน รวมไปถึงการเปลี่ยนแปลงในด้านการประกอบอาชีพของชุมชนดังที่ นายกุศล มามูล คนในหมู่บ้านแม่ตะมาน ได้กล่าวว่า “เดี๋ยวนี้คนในหมู่บ้านมักจะปลูกอ้อย กล้วย ข้าวโพด มากขึ้น เพราะมันขายได้ง่ายกว่า ปางช้างเขาก็รับซื้อ เดี่ยวนี้ เค้าก็หันมาปลูกพืชอาหารของช้างกันหมด” จากข้อมูลดังกล่าว สะท้อนให้เห็นการเปลี่ยนแปลงในการประกอบอาชีพของชุมชนทำให้รายได้ของคนในชุมชนเพิ่มมากขึ้นจากการประกอบอาชีพ

ในส่วนของหมู่บ้านเมืองกี้ดก็ได้รับผลกระทบทางสังคมจากการสร้างปางช้างในตำบลกี้ดช้างเช่นเดียวกัน กล่าวคือ หมู่บ้านเมืองกี้ดมีวิถีชีวิตที่มีความผูกพันกับทรัพยากรป่าและแหล่งน้ำ คนในหมู่บ้านจึงมีการดำรงชีวิตส่วนใหญ่จากการเก็บหาของป่า เช่น หน่อไม้ กล้วย และพืชผักต่างๆ หลังจากที่มีการสร้างปางช้างทำให้ช้างบางกลุ่มเข้าไปเหยียบย่ำในพื้นที่ป่าทำให้เกิดความเสียหายต่อแหล่งเก็บหาของป่า ทำให้วิถีชีวิตในการเก็บหาของป่าของชาวบ้านลดลงไป จากการสัมภาษณ์พระอธิการ ธา โตนวณ โณ เจ้าอาวาสวัดเมืองกี้ด กล่าวว่า “ชาวบ้านจะเก็บของป่ากันเกือบทุกวัน เดี่ยวนี้ช้างเข้าไปในป่าเหยียบจนดินแน่นบ้าง หน่อไม้หักบ้าง ทำลายต้นกล้วยบ้าง ทำให้ของป่าลดลงไป” จากข้อมูลดังกล่าวสะท้อนให้เห็นปัญหาของทรัพยากรป่าไม้ ซึ่งเป็นแหล่งในการเก็บหาของป่าของชาวบ้านเมืองกี้ด

นอกจากนั้นหมู่บ้านเมืองกี้ดยังได้รับผลกระทบซึ่งส่งผลกระทบต่อวิถีชีวิตความเป็นอยู่ จากการขาดแคลนสาธารณูปโภค กล่าวคือ ช้างจากปางช้างได้เข้าไปเหยียบย่ำท่อน้ำประปาภูเขา ทำให้เกิดปัญหาในการใช้น้ำของคนในหมู่บ้านรวมทั้ง แหล่งน้ำตามธรรมชาติที่หมู่บ้านเมืองกี้ดได้ใช้ประโยชน์ในการทำการเกษตรและการอุปโภค ก็ได้รับผลกระทบเช่นเดียวกัน กล่าวคือ ช้างจากปาง

ข้างได้ลงไปแหล่งน้ำทำให้เกิดน้ำเสีย รวมถึงมูลช้างทำให้ส่งกลิ่นเหม็นจนทำให้แหล่งน้ำตามธรรมชาติไม่สามารถที่จะใช้ประโยชน์ได้ จากการสัมภาษณ์ นายเสา ปินตา คนในหมู่บ้านเมืองกืด กล่าวว่า “ข้างชอบลงไปเล่นน้ำ ทำให้น้ำเสีย เวลาข้างถ่ายก็ส่งกลิ่นเหม็นจากมูลช้าง น้ำที่เคยได้ใช้ประโยชน์ก็เน่าเสีย สกปรกไปหมด” จากข้อมูลดังกล่าวสะท้อนถึงผลกระทบของทรัพยากรน้ำของหมู่บ้านเมืองกืด ที่มาจากข้างจากปางข้าง

นอกจากนั้น ผลกระทบจากการสร้างปางข้างของหมู่บ้านเมืองกืด ด้านวิถีชีวิตความเป็นอยู่ได้ทำให้ฝ่ายของหมู่บ้านพังทลาย เนื่องจากการเข้าไปเหยียบย่ำของข้าง ทำให้คนในหมู่บ้านต้องซ่อมแซมฝายอยู่บ่อยครั้ง จากการสัมภาษณ์ นายเสา ปินตา คนในหมู่บ้านเมืองกืด กล่าวว่า “ในหมู่บ้านได้มีการสร้างฝายชั่วคราวไว้ เก็บกักน้ำไว้ใช้ เวลาข้างถูกปล่อยออกมาก็มาเหยียบจนฝายพังจนต้องกลับไปซ่อมแซมฝายอยู่บ่อยๆ” จากข้อมูลดังกล่าว สะท้อนผลกระทบจากการสร้างปางข้างในเรื่องทรัพยากรน้ำที่เป็นแหล่งในการอุปโภคของหมู่บ้าน นอกจากนั้น ผู้อาวุโสของหมู่บ้านกล่าวถึงประเด็นที่เกี่ยวข้องกับ ผลกระทบจากการสร้างปางข้างของหมู่บ้านเมืองกืด ด้านวิถีชีวิตความเป็นอยู่เรื่องทรัพยากรน้ำ กล่าวคือ “คนในหมู่บ้านส่วนใหญ่จะใช้ลำน้ำแดงในการอุปโภคบริโภค ปัจจุบัน ปางข้างมีกิจกรรมขี่ช้างลงลำน้ำแดงทำให้น้ำสกปรกไม่สามารถใช้ประโยชน์ได้” จากข้อมูลดังกล่าวสะท้อนผลกระทบที่เกี่ยวข้องกับทรัพยากรน้ำในหมู่บ้านจะเห็นได้ว่าหมู่บ้านเมืองกืดจะได้รับผลกระทบจากการสร้างปางข้าง ด้านวิถีชีวิตความเป็นอยู่ส่วนใหญ่จะเกี่ยวข้องกับทรัพยากรน้ำซึ่งคนในหมู่บ้านเมืองกืด ใช้ลำน้ำแดงใช้ประโยชน์เป็นหลักรวมทั้งประปาภูเขา และฝายที่คนในหมู่บ้านสร้างขึ้น หลังจากการสร้างปางข้างใกล้บริเวณหมู่บ้านทำให้ทรัพยากรน้ำดังกล่าวไม่สามารถใช้ได้ดังเดิม

ในส่วนของผลกระทบทางสังคมจากการสร้างปางข้างในตำบลกืดข้าง จากการสัมภาษณ์พบว่าหมู่บ้านทุ่งละครได้รับผลกระทบต่อวิถีชีวิตความเป็นอยู่ กล่าวคือ หมู่บ้านทุ่งละคร จากการสร้างปางข้างได้ส่งผลกระทบต่อหมู่บ้านด้านวิถีชีวิตความเป็นอยู่ เนื่องจากคนในหมู่บ้านส่วนใหญ่ได้มีการขายที่ดินให้กับนายทุนเพื่อสร้างปางช้างและรีสอร์ท คนในหมู่บ้านจึงบุกรุกพื้นที่ป่าเข้าไปเพื่อหาพื้นที่ใหม่ การบุกรุกพื้นที่ป่าดังกล่าว จึงส่งผลกระทบต่อทรัพยากรป่าไม้ รวมทั้งเป็นการทำลายความอุดมสมบูรณ์ของทรัพยากรป่าไม้ในพื้นที่ใกล้เคียง จากการสัมภาษณ์พระยงยุทธ กิตติสโร เจ้าอาวาสวัดทุ่งละคร กล่าวว่า “ปัญหาสำคัญของหมู่บ้านทุ่งละครคือ ชาวบ้านมักจะขายที่ดินให้กับนายทุนและก็ไปบุกรุกพื้นที่ป่าเพิ่ม” จากข้อมูลดังกล่าวสะท้อนให้เห็นปัญหาเกี่ยวกับทรัพยากรป่าไม้ที่ถูกบุกรุกจากคนในหมู่บ้าน ในส่วนของวิถีชีวิตของคนในหมู่บ้านก็มีการปรับเปลี่ยนไปตามสภาพการณ์ กล่าวคือ เมื่อมีปางช้างเข้ามาสร้างบริเวณใกล้เคียงหมู่บ้าน วิธีการดำเนินชีวิตของคนในหมู่บ้านก็เปลี่ยนแปลงไป คนในหมู่บ้านส่วนใหญ่จะประกอบอาชีพทั้งการทำ

นาและการทำงานในปางช้างและรีสอร์ท ในหนึ่งปีจะมีการทำนาหนึ่งครั้ง นอกเหนือจากฤดูกาลทำนา คนในหมู่บ้านก็จะเข้ามาทำงานในปางช้างและรีสอร์ทแทน

นอกจากนั้นผลกระทบต่อวิถีชีวิตของคนในหมู่บ้านแม่ทุ่งละคร จากการเก็บข้อมูลพบว่าการท่องเที่ยวปางช้างทำให้มีรถยนต์โดยสารเข้ามาเป็นจำนวนมาก ทำให้ถนนเสียหาย เป็นหลุมเป็นบ่อ ทำให้คนในหมู่บ้านไม่สามารถเดินทางไปสถานที่ต่างๆ ได้อย่างสะดวกเช่นเดิม จากการสัมภาษณ์ นายประมูล มั่นเมือง คนในหมู่บ้านทุ่งละคร กล่าวว่า “พอมีปางช้าง ก็มีคนเข้ามาในหมู่บ้านมารถยนต์ก็วิ่งไปวิ่งมาทุกวันทำให้ถนนเสียหาย เป็นหลุมเป็นบ่อ” จากข้อมูลดังกล่าวสะท้อนให้เห็นผลกระทบจากการท่องเที่ยวปางช้างที่ส่งผลกระทบต่อเส้นทางคมนาคม

ในส่วนของวิถีชีวิตความเป็นอยู่ของคนในหมู่บ้านทุ่งละคร พบว่า ไม่ค่อยมีความผูกพันกับทรัพยากรป่า มากนัก เนื่องจากคนในหมู่บ้านไม่ได้ใช้ประโยชน์จากป่า ปัญหาการบุกรุกพื้นที่ป่าเพื่อหาที่ดินทำกิน จึงเป็นปัญหาสำคัญของหมู่บ้านดังที่ พระยงยุทธ กิตติสโร เจ้าอาวาสวัดทุ่งละคร ได้ให้สัมภาษณ์ว่า “คนในหมู่บ้านส่วนใหญ่ ทำงานข้างนอกก็สมกับทำนาสวนของตนเอง ส่วนใหญ่ไม่ค่อยไปเก็บหาของป่ากัน แต่มักจะบุกรุกพื้นที่ป่า เพื่อทำกินอยู่บ่อยๆ”

จากการศึกษาผลกระทบทางสังคมจากการสร้างปางช้างของตำบลกุดช้างในด้านวิถีชีวิตความเป็นอยู่ สามารถอธิบายผลการศึกษิตตามประเด็นได้ดังนี้

1. ผลกระทบจากการใช้ประโยชน์ ได้แก่ พื้นที่ป่าซึ่งเป็นแหล่งในการเก็บหาของป่า ของคนในชุมชนได้ถูกทำลายจากการเข้าไปเหยียบย่ำของช้างจากปางช้าง ในทางกลับกัน ในส่วนของหมู่บ้านทุ่งละคร วิถีชีวิตของคนในหมู่บ้านทุ่งละครไม่ได้ผูกพันกับป่ามาก การเก็บหาของป่าเพื่อการดำรงชีวิตไม่ได้เป็นวิถีชีวิตของคนในหมู่บ้าน แต่ได้รับผลกระทบจากการที่ดินในหมู่บ้านขายที่ดินให้กับนายทุนทำให้เกิดผลกระทบต่อทรัพยากรป่า เนื่องจากคนในหมู่บ้านจะบุกรุกพื้นที่ป่าเพิ่ม เพื่อแหล่งทำกิน
2. พื้นที่ในการเดินทางที่ถูกทำลายส่งผลกระทบต่อเส้นทางคมนาคม รถยนต์โดยสารต่างๆที่เข้ามาในหมู่บ้าน เพื่อการท่องเที่ยวปางช้างและรีสอร์ท ได้เข้ามาในหมู่บ้านมากขึ้น ทำให้ถนนเสียหายส่งผลให้คนในหมู่บ้านเดินทางไม่สะดวก
3. แหล่งน้ำของชุมชนที่ไม่สามารถใช้ประโยชน์ได้อย่างเสรี กล่าวคือ ทรัพยากรน้ำที่เป็นแหล่งอุปโภคบริโภคไม่สามารถใช้ได้อย่างปกติ เนื่องจากช้างได้สร้างความสกปรกและส่งกลิ่นเหม็น ทำให้แหล่งน้ำเน่าเสีย รวมถึงฝายและประปาภูเขาของหมู่บ้านก็ถูกทำลายจากการเหยียบย่ำของช้าง

4. การเปลี่ยนแปลงในเรื่องการถือครองที่ดินของหมู่บ้านแม่ตะมาน กล่าวคือ มีพื้นที่บางส่วนได้ถูกขายให้กับนายทุนเพื่อนำไปสร้างปางช้างและรีสอร์ท ทำให้การถือครองที่ดินของคนในชุมชนมีการเปลี่ยนแปลงไป
5. การเปลี่ยนแปลงในการประกอบอาชีพของคนในชุมชน กล่าวคือ การเปลี่ยนแปลงเนื่องจากการขายที่ดินทำกินให้กับนายทุนจากการที่มีที่ดิน ทำนา ทำสวน จึงหันมายึดอาชีพปลูกจ้างให้กับปางช้างและรีสอร์ทแทน คนในชุมชนอีกส่วนหนึ่งที่มีที่ดินในการทำนา ทำสวน ก็เปลี่ยนมาปลูกพืชที่เป็นอาหารช้างได้แทน เช่น อ้อย ถั่ว ข้าวโพด และหญ้า ให้กับปางช้าง ในบางหมู่บ้านเช่น หมู่บ้านทุ่งละครเปลี่ยนมาเป็นการทำปางช้างและรีสอร์ทสลับกับการทำไร่ ทำนา ทำสวน เป็นต้น

ด้านการเปลี่ยนแปลงทางสังคม วัฒนธรรม

ในส่วนของผลกระทบทางสังคมจากการสร้างปางช้างในพื้นที่ตำบลกุดช้าง ในประเด็นการเปลี่ยนแปลงทางสังคมวัฒนธรรม จากการสัมภาษณ์พบว่าตำบลกุดช้างได้รับผลกระทบที่ส่งผลให้เกิดการเปลี่ยนแปลงทางสังคมวัฒนธรรม กล่าวคือ จากการเข้ามาของปางช้างในหมู่บ้านแม่ตะมาน ทำให้ส่งผลกระทบด้านการเปลี่ยนแปลงทางสังคม วัฒนธรรม กล่าวคือ หมู่บ้านแม่ตะมานมีการเปลี่ยนแปลงเรื่องการถือครองที่ดิน เนื่องมาจากการขายที่ดินให้กับนายทุนเพื่อสร้างปางช้างและรีสอร์ททำให้ความสัมพันธ์ของคนในชุมชนมีการเปลี่ยนแปลงไปจากเดิม เนื่องจากปัญหาการขาดแคลนที่ดินในการทำกินทำให้คนในหมู่บ้านบางส่วนต้องไปทำงานเป็นลูกจ้างอยู่ในปางช้างและรีสอร์ท ทำให้คนในหมู่บ้านไม่ได้มีการพบปะพูดคุยได้เหมือนเดิม จากการสัมภาษณ์ พระอธิการ อุทัย ปสนุโน เจ้าอาวาสวัดแม่ตะมาน ได้กล่าวว่า “ตอนนี้คนออกไปทำงานที่ปางช้างกับรีสอร์ทกันเยอะ ทำให้เดี๋ยวนี้ความสัมพันธ์ก็เริ่มห่างเหินกันไปบ้าง” จากข้อมูลดังกล่าว สะท้อนให้เห็นปัญหาความสัมพันธ์ของคนในหมู่บ้าน นอกจากนั้นหมู่บ้านแม่ตะมานมีการเข้ามาทำงานของคนต่างถิ่น (ไทใหญ่) เข้ามาทำงานในปางช้างและรีสอร์ท เช่น การทำความสะอาดพื้นที่ เก็บขี้ช้าง ทำให้เกิดปัญหาการแย่งงานกันของคนในหมู่บ้าน

ในส่วนของวัฒนธรรมประเพณีของหมู่บ้านแม่ตะมานจะมีประเพณีเดือนยี่ ซึ่งเป็นประเพณีทางศาสนาที่สำคัญของหมู่บ้าน ซึ่งจะมีการประกอบพิธีกรรมที่วัดแม่ตะมานก็ปรากฏว่ามีผู้หญิงเข้าร่วมพิธีกรรมมากกว่าผู้ชาย และมีคนในหมู่บ้านเข้าร่วมพิธีกรรมน้อยลงไป รวมถึงวันสำคัญทางศาสนาต่างๆ ที่คนในหมู่บ้านจะต้องเข้าร่วมพิธีกรรมก็ลดน้อยลงไป เนื่องจากวันสำคัญทางพระพุทธศาสนาเป็นวันหยุดยาวจึงมีนักท่องเที่ยวเข้ามาท่องเที่ยวปางช้างและรีสอร์ทในหมู่บ้านจำนวนมากทำให้คนในหมู่บ้านที่ทำงานในปางช้างและรีสอร์ทไม่มีเวลาในการเข้าร่วมกิจกรรมของ

พุทธศาสนา ดังข้อมูลจากการสัมภาษณ์ พระอธิการ อุทัย ปสนฺโน เจ้าอาวาสวัดแม่ตะมาน กล่าวว่า “หมู่บ้านมีประเพณีทางศาสนาทุกปี ปกติแล้ววันสำคัญทางพระพุทธศาสนาชาวบ้านก็เข้าร่วมกันทำงาน ร่วมกิจกรรมกันดี ช่วงหลังๆ จะไม่ค่อยมีคนมาร่วมมาก เพราะนักท่องเที่ยวเยอะเลยออกไปทำงานที่ปางช้างกันหมด” จากข้อมูลดังกล่าวสะท้อนถึงปัญหาของหมู่บ้านแม่ตะมานในเรื่องความสัมพันธ์ของคนในหมู่บ้านและการทำกิจกรรมต่างๆ ร่วมกัน

หมู่บ้านเมืองกี้ดจากการเก็บข้อมูลจากการสัมภาษณ์ ผลการศึกษาพบว่าไม่พบผลกระทบที่เกี่ยวข้องกับการเปลี่ยนแปลงทางสังคมวัฒนธรรม ในเรื่องของความสัมพันธ์ทางสังคมของคนในหมู่บ้านไม่ได้รับผลกระทบมากนัก เนื่องจากคนในหมู่บ้านเมืองกี้ดมีความสัมพันธ์กันเป็นกลุ่มเครือข่ายที่ช่วยกันทำงาน หางานให้กันและกัน ทำให้ความสัมพันธ์ของคนในหมู่บ้านดีขึ้น เช่น การช่วยเหลือกันหาตำแหน่งงานในปางช้าง และรีสอร์ท ทำให้คนในหมู่บ้านพบปะพูดคุยกันอยู่เสมอ ดังข้อมูลจากการสัมภาษณ์ผู้อาวุโสของหมู่บ้านเมืองกี้ด กล่าวว่า “ความสัมพันธ์ของคนในหมู่บ้านค่อนข้างดีไม่ค่อยมีปัญหาอะไร” จากข้อมูลดังกล่าวสะท้อนผลกระทบที่เกี่ยวกับความสัมพันธ์ทางสังคมว่ามีอยู่น้อย ในส่วนของคนต่างถิ่นที่เข้ามาอยู่ในหมู่บ้านและทำงานอยู่ในปางช้างและรีสอร์ท จากการศึกษาค้นคว้าพบว่าหมู่บ้านเมืองกี้ด ไม่ได้รับผลกระทบเนื่องจากคนต่างถิ่นได้อาศัยอยู่ในที่พักของปางช้างและรีสอร์ท

อย่างไรก็ตามการสร้างปางช้างในบริเวณใกล้เคียงหมู่บ้าน ได้สร้างความเจริญเข้ามาสู่ชุมชน มีผลกระทบที่เปลี่ยนแปลงวิถีชีวิตของคนในหมู่บ้าน เช่น การลักขโมย รวมถึงบางครั้งมีปัญหาเกี่ยวกับยาเสพติดตามมา ดังข้อมูลจากการสัมภาษณ์ พระอธิการ ธา โดนาณฺโณ เจ้าอาวาสวัดเมืองกี้ด ได้กล่าวว่า “เดี๋ยวนี้หมู่บ้านเจริญมากขึ้น ความเจริญก็เลยมีปัญหาตามมา มีการลักขโมยบ้าง มีปัญหาหายาเสพติดบ้าง” จากข้อมูลดังกล่าวสะท้อนให้เห็นการเปลี่ยนแปลงทางสังคมของหมู่บ้านเมืองกี้ด

ผลกระทบทางสังคมจากการสร้างปางช้างในพื้นที่ตำบลกี้ดช้าง ด้านการเปลี่ยนแปลงทางสังคม วัฒนธรรม ในส่วนของหมู่บ้านทุ้งละครได้มีการเปลี่ยนแปลงทางสังคม วัฒนธรรมทั้งการเปลี่ยนแปลงในทางบวกและทางลบ กล่าวคือ ในทางบวกการเข้ามาของปางช้างทำให้เยาวชนในหมู่บ้าน เมื่อเรียนจบชั้นมัธยมปีที่ 6 แล้วก็กลับมาทำงานในปางช้างและรีสอร์ทส่วนใหญ่จะทำงานล่องแพให้นักท่องเที่ยว ซึ่งทำให้ความสัมพันธ์ทางสังคมของหมู่บ้านทุ้งละครดีขึ้น เนื่องจากเยาวชนจะใช้ชีวิตอยู่ในหมู่บ้านตนเองไม่ออกไปหางานทำข้างนอก ดังที่ข้อมูลจากการสัมภาษณ์ นายกฤษณะ โพธิ์ทอง เยาวชนหมู่บ้านทุ้งละคร ได้กล่าวว่า “มาทำงานล่องแพให้ปางช้าง เพราะเห็นมาตลอด เลยอยากจะทำได้เจอเพื่อนในหมู่บ้านเยอะด้วย เข้ามาทำงานในปางช้างกันเยอะ ได้อยู่กับ

ครอบครัวกับเพื่อนที่สนุกดี” จากข้อมูลดังกล่าว สะท้อนให้เห็นความสัมพันธ์ทางสังคมที่ดีของหมู่บ้านทุ่งละคร

ในทางกลับกันการเข้าไปทำงานในปางช้างและรีสอร์ทของคนในหมู่บ้านทุ่งละครส่งผลให้เกิดผลกระทบต่อวัฒนธรรม ประเพณีของหมู่บ้านกล่าวคือ คนในหมู่บ้านที่ทำงานจะไม่ค่อยมีเวลาทำกิจกรรมทางพุทธศาสนาที่วัด รวมถึงประเพณีต่างๆ ของหมู่บ้านรวมถึงวันหยุดหรือเทศกาลต่างๆ ก็ไม่ได้หยุด เนื่องจากเป็นช่วงเทศกาลในการท่องเที่ยว จากการสัมภาษณ์ พระยงยุทธ กิตติสโร เจ้าอาวาสวัดทุ่งละคร ได้กล่าวว่า “ส่วนใหญ่วันหยุดที่เป็นวันสำคัญทางศาสนาจะไม่ค่อยมีชาวบ้านมาทำพิธีกรรมมากนักไม่ถึงครึ่งหมู่บ้าน เพราะต้องทำงานตามเวลา วันหยุดคนยิ่งมาเที่ยวเยอะ ประเพณี พิธีกรรมต่างๆ ก็เก่าแก่เลยหายไป” จากข้อมูลดังกล่าวสะท้อนให้เห็นถึงผลกระทบทางลบที่ทำให้วัฒนธรรมของหมู่บ้านได้หายไป

ในส่วนของคนต่างถิ่นที่เข้ามาทำงานในปางช้างและรีสอร์ทไม่ได้ส่งผลให้เกิดปัญหาเรื่องความสัมพันธ์มากนัก เนื่องจากคนต่างถิ่นส่วนใหญ่จะอาศัยในที่พักที่ปางช้างและรีสอร์ทจัดให้ แต่จะมีปัญหาในเรื่องการแย่งงานคนในหมู่บ้าน เนื่องจากคนต่างถิ่นนั้น ส่วนใหญ่เป็นชนเผ่าทำให้ค่าแรงถูกและมีความขยันกว่าคนในหมู่บ้าน จากการสัมภาษณ์ นายเมียง ปินตามูล คนในหมู่บ้านแม่ตะมานที่ทำงานในปางช้าง กล่าวว่า “คนต่างถิ่นพวกชนเผ่าก็เข้ามาทำงานกันเยอะ แต่ไม่ได้พักในหมู่บ้าน ส่วนใหญ่อยู่ที่พักของปางช้าง เลยไม่ค่อยมีปัญหากัน ส่วนบางครั้งจะมีปัญหาบ้างเพราะแย่งงานกัน ชนเผ่าเค้าค่าแรงถูก และอดทนดี” จากข้อมูลดังกล่าวสะท้อนถึงตามสัมพันธ์คนในหมู่บ้านกับคนต่างถิ่น

จากการศึกษาผลกระทบทางสังคมจากการสร้างปางช้างของตำบลกุดช้าง ด้านการเปลี่ยนแปลงทางสังคม วัฒนธรรม สามารถอธิบายผลการศึกษาเป็นประเด็นต่างๆ ได้ดังนี้

1. การเปลี่ยนแปลงในการถือครองที่ดินทำให้คนในหมู่บ้านต้องออกไปทำงานในปางช้างและรีสอร์ทมากขึ้น ส่งผลให้ความสัมพันธ์ของคนในหมู่บ้านลดน้อยลง ในทางกลับกันหมู่บ้านเมืองกุด ยังคงมีความสัมพันธ์ของคนในหมู่บ้านที่ดี เนื่องจากมีการสร้างเครือข่ายกันทำงานและช่วยเหลือเกื้อกูลกัน ส่วนของคนต่างถิ่นที่เข้ามาทำงานก็ไม่ส่งผลกระทบต่อความสัมพันธ์ของคนในหมู่บ้านเพราะส่วนใหญ่จะอาศัยอยู่ที่พักของปางช้างและรีสอร์ทจัดให้

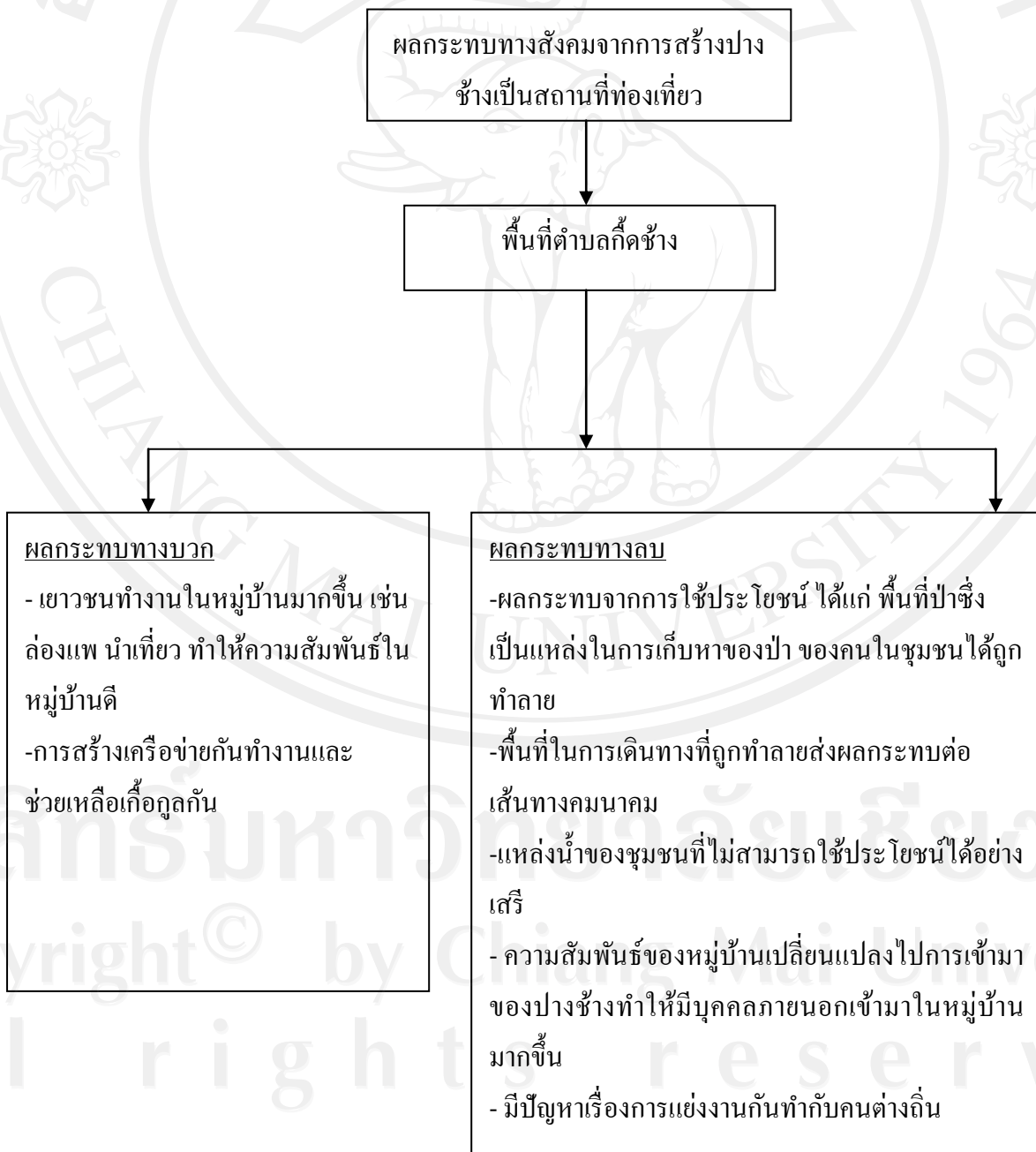
2. การเข้ามาของปางช้างทำให้มีบุคคลภายนอกเข้ามาอยู่ในหมู่บ้านมากขึ้น เช่น ไทยใหญ่ที่เข้ามาในปางช้างและรีสอร์ททำให้เกิดการแย่งงานกันทำ และส่งผลให้ความสัมพันธ์ของหมู่บ้านเปลี่ยนแปลงไป

3. การเปลี่ยนแปลงทางประเพณีและวัฒนธรรม เนื่องมาจากวันสำคัญทางพุทธศาสนาเป็นวันหยุดท่องเที่ยวของนักท่องเที่ยวทำให้คนในหมู่บ้านส่วนหนึ่งที่ทำงานในปางช้างและรีสอร์ทต้อง

ทำงานจนไม่มีเวลาในการเข้าร่วมกิจกรรมต่างๆของหมู่บ้าน แต่ในบางหมู่บ้าน เช่น หมู่บ้านเมือง ก็ยังคงร่วมกิจกรรมสำคัญทางศาสนาและประเพณีของหมู่บ้านสม่ำเสมอ เนื่องจากความสัมพันธ์ทางสังคมที่ดีของหมู่บ้าน

4. การสร้างปางช้างทำให้หมู่บ้านมีความเจริญขึ้น สังคมจึงมีการเปลี่ยนแปลงทำให้เกิดปัญหา การลักเล็กขโมยน้อยและปัญหายาเสพติด

จากการศึกษาผลกระทบทางสังคมจากการสร้างปางช้างของตำบลกุดช้าง สามารถอธิบายผลการศึกษา เป็นแบบจำลองได้ดังนี้



ภาพ 4.9 แบบจำลองผลกระทบทางสังคมจากการสร้างปางช้าง
เป็นสถานที่ท่องเที่ยวของตำบลกุดช้าง

4.3.2 ผลกระทบทางเศรษฐกิจจากการสร้างปางช้างเป็นสถานที่ท่องเที่ยวของตำบลกุดช้าง

การศึกษาครั้งนี้ผู้วิจัยได้ศึกษาผลกระทบทางสังคมและเศรษฐกิจจากการสร้างปางช้างเป็นสถานที่ท่องเที่ยวในพื้นที่ตำบลกุดช้าง อำเภอแม่แตง จังหวัดเชียงใหม่ จากข้อมูลจากการสัมภาษณ์สามารถแสดงผลการศึกษาผลกระทบทางเศรษฐกิจ ได้ดังนี้

การสร้างปางช้างเป็นสถานที่ท่องเที่ยวในพื้นที่ตำบลกุดช้างได้ส่งผลกระทบทางเศรษฐกิจ กล่าวคือ หมู่บ้านแม่ตะมานเป็นหมู่บ้านหนึ่งที่ได้รับผลกระทบทางเศรษฐกิจจากการสร้างปางช้าง กล่าวคือ หมู่บ้านแม่ตะมานเป็นพื้นที่ที่เป็นความต้องการของนายทุน ทำให้คนในหมู่บ้านบางส่วนยอมขายที่ดินของตนเอง จึงทำให้มีรายได้จากการขายที่ดินและเปลี่ยนอาชีพมาทำงานในปางช้างและรีสอร์ทแทน การทำนา ทำสวน จากการสัมภาษณ์คนในหมู่บ้านแม่ตะมาน กล่าวว่า “ขายให้กับนายทุนไปแล้ว ตอนนี้ก็ทำงานอยู่ในปางช้าง บางทีทำนาก็ไม่มีกำไร” จากข้อมูลดังกล่าวสะท้อนให้เห็นถึงการเปลี่ยนแปลงอาชีพ เนื่องจากความต้องการทางการเงินในปัจจุบันคนในหมู่บ้านแม่ตะมาน ส่วนใหญ่จึงเข้าไปทำงานในปางช้างและรีสอร์ทกันมาก เนื่องจากบางส่วนไม่ต้องการไปทำงานไกลบ้าน และการทำงานในปางช้างและรีสอร์ทไม่ได้มีงานที่หนักมากจนเกินไป จากการสัมภาษณ์คนในหมู่บ้านแม่ตะมานที่ทำงานอยู่ในปางช้างกล่าวว่า “งานไม่ค่อยหนักมากตอนทำนาก็เหนื่อยกว่านี้เลย อยู่ตรงนี้เวลาหน้าท่องเที่ยวก็ได้ทิปจากนักท่องเที่ยวอีก” จากข้อมูลดังกล่าวสะท้อนถึงรายได้ทางเศรษฐกิจที่ดีของคนในหมู่บ้านที่ได้รับจากการทำงานที่ปางช้าง

นอกเหนือจากการทำงานให้ปางช้างและรีสอร์ทคนในหมู่บ้านแม่ตะมานยังเปลี่ยนแปลงในการทำการเกษตรจากที่เคยทำไร่ ทำนา เปลี่ยนมาเป็นการปลูกพืชที่เป็นอาหารช้าง เช่น ถั่วเขียว ข้าวโพด อ้อย และขายให้กับปางช้างทำให้คนในหมู่บ้านมีฐานะดีขึ้น จากการสัมภาษณ์คนในหมู่บ้านแม่ตะมาน กล่าวว่า “เมื่อก่อนทำนา บางทีก็ได้เงินน้อย มันไม่ค่อยมีกำไร แต่พอมาปลูกข้าวโพด ปลูกถั่วเขียวมันโตเร็วและขายได้ดีกว่า เพราะปางช้างเค้าก็มารับซื้อหมด จากข้อมูลดังกล่าวสะท้อนถึงการเปลี่ยนแปลงการเพาะปลูกที่สร้างรายได้ให้แก่คนในหมู่บ้าน

ในส่วนของหมู่บ้านเมืองกีดเป็นหมู่บ้านบริเวณใกล้เคียงกับการสร้างปางช้างซึ่งได้รับผลกระทบทางเศรษฐกิจ กล่าวคือ เมื่อก่อนคนในหมู่บ้าน มักจะออกไปทำงานนอกบ้านในเมืองหรือในอำเภอ หลังจากที่มีการเข้ามาสร้างปางช้างและรีสอร์ทในพื้นที่บริเวณใกล้หมู่บ้านส่งผลให้เศรษฐกิจของหมู่บ้านดีขึ้น เนื่องจากคนในหมู่บ้านที่ทำงานข้างนอกกลับเข้ามาทำงานในหมู่บ้านทำงานประจำให้กับปางช้างและรีสอร์ท โดยคนในหมู่บ้านเห็นว่าเป็นการประหยัดค่าใช้จ่ายโดยที่ไม่ต้องออกไปทำงานไกล การอยู่ที่บ้านก็เป็นการลดค่าใช้จ่ายได้บางส่วนจากการสัมภาษณ์ นายเสา ปันตา คนในหมู่บ้านเมืองกีดที่ทำงานให้กับปางช้าง กล่าวว่า “คนในหมู่บ้านได้กลับมาทำงานมากขึ้น ส่วนใหญ่อยู่ในปางช้างและรีสอร์ท อยู่บ้านเราประหยัดค่าใช้จ่าย อยู่ข้างนอกค่าใช้จ่ายแพง ต้องเสียค่าที่พักอีก อยู่บ้านเราเลยดีกว่า” จากข้อมูลดังกล่าวสะท้อนรายได้ที่เพิ่มขึ้นของคนในหมู่บ้านจากการเข้าไปทำงานในปางช้างและรีสอร์ท นอกจากนั้นการเข้ามาของปางช้างทำให้เยาวชนในหมู่บ้านสามารถหารายได้พิเศษนอกเหนือจากการเรียนหนังสือได้เช่นกัน โดยเข้าไปทำงานพิเศษในปางช้างเช่น การต่อแพ เลี้ยงช้าง ขายของในปางช้าง เป็นต้น ซึ่งทำให้เยาวชนมีรายได้ รวมทั้งใช้เวลาให้เป็นประโยชน์จากการสัมภาษณ์เยาวชนในหมู่บ้านที่ทำงานพิเศษในปางช้างกล่าวว่า “ช่วงว่างหรือวันหยุดก็จะเข้ามาทำงานในปางช้างหารายได้ด้วย และสนุกอีกด้วย” จากข้อมูลดังกล่าวสะท้อนผลกระทบทางเศรษฐกิจที่ดีขึ้นของหมู่บ้าน

นอกจากนั้นคนในหมู่บ้านก็คิดช้างยังมีอาชีพในการปลูกพืชที่เป็นอาหารช้าง ส่งขายให้กับปางช้าง เช่น ถั่วฝักยาว ข้าวโพด ซึ่งจะมีปางช้างหลายแห่งรับซื้อไป จากการทำการเพาะปลูกดังกล่าวทำให้คนในหมู่บ้านมีรายได้เพิ่มขึ้นสามารถเลี้ยงตนเองได้ จากการสัมภาษณ์คนในหมู่บ้านก็คิดช้างที่ประกอบอาชีพเพาะปลูกพืชที่เป็นอาหารช้าง กล่าวว่า “พืชพวกนี้มันโตเร็วอย่างหญ้า ไม่กี่วันก็ขายได้แล้ว ทำให้มีรายได้เพิ่มขึ้น และรายได้แน่นอน เพราะมีหลายปางช้าง วันๆหนึ่งช้างก็กินอาหารเยอะ” จากข้อมูลดังกล่าวสะท้อนให้เห็นถึงผลกระทบจากการสร้างปางช้างที่ก่อให้เกิดอาชีพและรายได้ให้แก่คนในหมู่บ้าน

หมู่บ้านทุ่งละครนั้นได้รับผลกระทบทางเศรษฐกิจเช่นกัน กล่าวคือ หมู่บ้านทุ่งละครเป็นหมู่บ้านบริเวณใกล้เคียงปางช้างหลายแห่ง ซึ่งได้รับผลกระทบทางเศรษฐกิจจากการสร้างปางช้าง กล่าวคือ เมื่อก่อนคนในหมู่บ้านทุ่งละครจะมีอาชีพหลักในการทำนา ทำสวน หลังจากที่มีการเข้ามาของปางช้างทำให้คนในหมู่บ้านมีการเปลี่ยนแปลงในการประกอบอาชีพ กล่าวคือ คนในหมู่บ้านเลือกที่จะทำนาของตนเองปีละหนึ่งครั้ง นอกเหนือจากฤดูกาลทำนา คนในหมู่บ้านก็จะออกไปทำงานให้กับปางช้างและรีสอร์ท เช่น เป็นลูกจ้างในรีสอร์ท ดูแลเฝ้าสวนของรีสอร์ท เป็นต้น ซึ่งจากการสลับการประกอบอาชีพโดยวิธีดังกล่าว ทำให้คนในหมู่บ้านมีรายได้จากการประกอบอาชีพมากขึ้น จากการสัมภาษณ์คนในหมู่บ้านทุ่งละครกล่าวว่า “ปีหนึ่งสามารถทำนาได้ครั้งเดียว ถ้าวัน

ว่างจากการทำนา ก็จะไปทำงานอยู่ในปางช้างแทน” จากข้อมูลดังกล่าวสะท้อนให้เห็นถึงรายได้ของคนในหมู่บ้านที่เกิดจากการเข้ามาของปางช้าง แต่อย่างไรก็ตามการทำงานให้กับปางช้างและรีสอร์ทในบางฤดูกาลที่มันักท่องเที่ยวน้อย คนในหมู่บ้านก็อาจจะถูกพักงานในบางช่วงเวลา แต่ก็ยังมีมีส่วนเป็นอาชีพรองรับ จากการสัมภาษณ์คนในหมู่บ้านทุ่งละครกล่าวว่า “บางฤดูกาลนักท่องเที่ยวก็ถูกพักงาน ก็กลับไปทำนา ทำสวนไปก่อน” นอกจากนี้การเข้ามาของปางช้างทำให้เยาวชนในหมู่บ้านได้มีรายได้ระหว่างเรียน จากการนำเที่ยวและการล่องแพ จนมีความผูกพันกับชุมชนของตนเอง และไม่ออกไปเที่ยวข้างนอกหมู่บ้าน ดังข้อมูลจากการสัมภาษณ์เยาวชนในหมู่บ้านทุ่งละครกล่าวว่า “เห็นเค้าล่องแพมาตั้งแต่เด็ก ก็พอจะเรียนรู้ได้บ้าง ก็เลยมาทำงานนำเที่ยวให้กับปางช้างก็สนุกดี และยังมีรายได้ด้วย” จากข้อมูลดังกล่าวสะท้อนผลกระทบทางเศรษฐกิจจากการสร้างปางช้างที่สร้างรายได้ให้แก่เยาวชนในหมู่บ้าน

นอกจากนี้นักท่องเที่ยวที่เข้ามาเยี่ยมชมปางช้างยังก่อให้เกิดอาชีพต่างๆ ภายในหมู่บ้าน เช่น การนวดแผนโบราณ หรือการทำขันเรียกขวัญ มัดมือให้กับนักท่องเที่ยว ซึ่งนอกจากจะทำรายได้ให้กับหมู่บ้านแล้ว ยังเป็นการส่งเสริมวัฒนธรรมประเพณีของหมู่บ้านอีกประการหนึ่ง จากการสัมภาษณ์พระยงยุทธ กิตติสโร เจ้าอาวาสวัดทุ่งละครกล่าวว่า “นักท่องเที่ยวที่เข้ามาเยี่ยมชมปางช้างเกิดความสนใจกับวัฒนธรรมของชุมชน ซึ่งเป็นการรักษาประเพณีดั้งเดิม และสร้างรายได้ให้แก่ชุมชนด้วย” จากข้อมูลดังกล่าวสะท้อนถึงผลกระทบจากการสร้างปางช้างที่สร้างรายได้และอาชีพให้แก่ชุมชน

จากการศึกษาผลกระทบทางเศรษฐกิจจากการสร้างปางช้างของตำบลกุดช้าง สามารถอธิบายได้เป็นประเด็นต่างๆ ได้ ดังนี้

1. การสร้างปางช้างเป็นสถานที่ท่องเที่ยวทำให้คนในหมู่บ้านได้มีงานทำมากยิ่งขึ้น ส่งผลให้ก่อเกิดรายได้ ซึ่งส่วนหนึ่งมาจากการเปลี่ยนแปลงการถือครองที่ดิน ทำให้คนในหมู่บ้านขายที่ดินตนเอง และหันมาทำงานในปางช้างและรีสอร์ทแทน

2. การเปลี่ยนแปลงการเพาะปลูกจากที่คนในหมู่บ้านเคยทำนา ทำสวน เปลี่ยนเป็นการเพาะปลูกพืชที่เป็นอาหารของช้างแทน เช่น อ้อย กล้าย ข้าวโพด

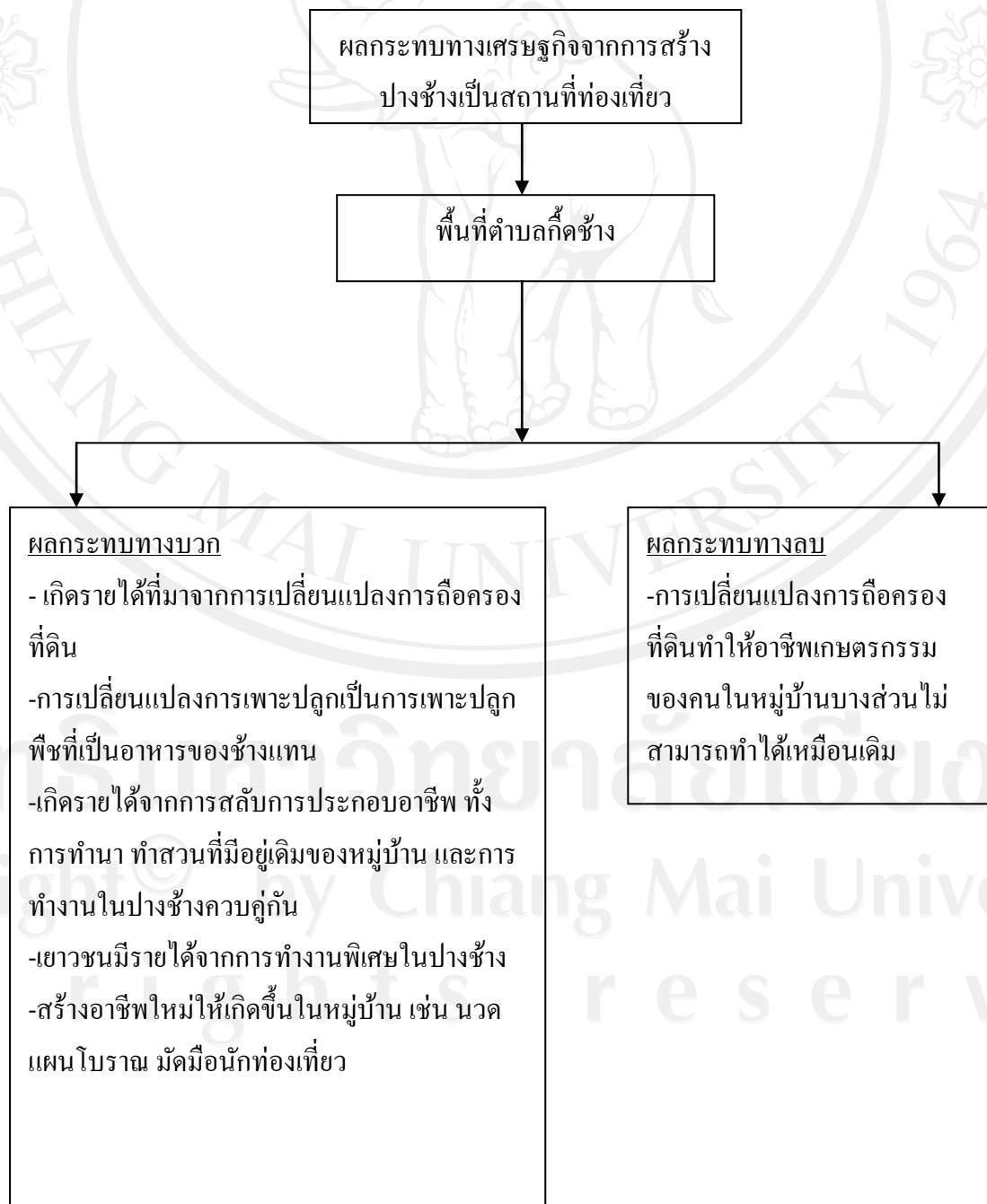
3. การเข้ามาของปางช้างทำให้คนในหมู่บ้านกลับมาทำงานในหมู่บ้านมากขึ้น และสร้างรายได้ให้กับคนในหมู่บ้าน

4. มีการสลับการประกอบอาชีพ ทั้งการทำนา ทำสวนที่มีอยู่เดิมของหมู่บ้าน และการทำงานในปางช้างควบคู่กัน ซึ่งเป็นการสร้างรายได้ให้แก่คนในหมู่บ้านเพิ่มมากขึ้น

5. เยาวชนมีรายได้จากการทำงานพิเศษในปางช้าง จากการเป็นผู้นำเที่ยว งานบริการต่างๆ

6. สร้างอาชีพใหม่ให้เกิดขึ้นในหมู่บ้าน เช่น นวดแผนโบราณ มัดมือนักท่องเที่ยว ชั้นเรียกขวัญ เป็นต้น

จากการศึกษาผลกระทบทางสังคมจากการสร้างปางช้างของตำบลกุดช้าง สามารถอธิบายผลการศึกษา เป็นแบบจำลอง ได้ดังนี้



ภาพ 4.10 แบบจำลองผลกระทบทางเศรษฐกิจจากการสร้างปางช้าง
เป็นสถานที่ท่องเที่ยวของตำบลกุดช้าง

ตาราง 4.1 สรุปผลกระทบทางสังคมและเศรษฐกิจของชุมชนบริเวณใกล้เคียงปางช้าง

ผลกระทบจากการสร้างปางช้างเป็นสถานที่ท่องเที่ยวของพื้นที่ตำบลกุดช้าง	ผลกระทบทางบวก	ผลกระทบทางลบ	แนวทางแก้ไขปัญหา
ผลกระทบทางสังคม	<ul style="list-style-type: none"> -ชาวบ้านทำงานในหมู่บ้านมากขึ้นทำให้ความสัมพันธ์ในหมู่บ้านดี -การสร้างเครือข่ายกันทำงานและช่วยเหลือเกื้อกูลกัน 	<ul style="list-style-type: none"> -ของป่าหายไ้ไป เกิดปัญหาพื้นที่ป่าเสื่อมโทรม -ปัญหาเรื่องเส้นทางคมนาคมเสียหาย -การแย่งงานกับคนอื่น -การเข้าร่วมประเพณีท้องถิ่นลดน้อยลง 	<ul style="list-style-type: none"> -การกำหนดพื้นที่ไว้ผลิตอาหารสำหรับช้าง ส่งเสริมการปลูกพืชอาหารสัตว์ -จัดโซนพื้นที่กิจกรรม -ปางช้างหรือความทุกข์เลี้ยงดูช้างภายในพื้นที่ของตนเอง -ปางช้างร่วมกันรับผิดชอบซ่อมแซมสาธารณูปโภคของหมู่บ้าน

ผลกระทบทางเศรษฐกิจ	-เกิดรายได้ที่มาจาก การเปลี่ยนแปลงการถือครองที่ดิน การสตั้บการประกอบอาชีพ สร้างอาชีพใหม่ให้เกิดขึ้นในหมู่บ้าน	- การเปลี่ยนแปลงการถือครองที่ดินทำให้อาชีพเกษตรกรกรรมของ คนในหมู่บ้านบางส่วนไม่สามารถทำได้เหมือนเดิม	- ควรส่งเสริมให้คนในหมู่บ้านเพาะปลูกพืชที่เป็นอาหารช้าง -ควบคุมเรื่องการถือครองที่ดินในหมู่บ้าน
---------------------------	---	--	--

4.4 ข้อเสนอแนะแนวทางจัดการและแนวทางแก้ไขปัญหาที่เกิดขึ้น

ในการศึกษาครั้งนี้ผู้วิจัยได้ศึกษาผลกระทบทางสังคมและเศรษฐกิจจากการสร้างปางช้างเป็นสถานที่ท่องเที่ยวในเขตพื้นที่ ตำบลกี้ดช้าง อำเภอแม่แตง จังหวัดเชียงใหม่ ผู้วิจัยได้จัดการประชุมกลุ่มย่อยของแต่ละหมู่บ้านที่ทำการศึกษ ได้แก่ หมู่บ้านแม่ตะมาน หมู่บ้านเมืองกี้ด หมู่บ้านทุ่งละคร โดยมีผู้เข้าร่วมประชุมกลุ่มย่อย ประกอบไปด้วยคนในชุมชนที่ได้รับผลกระทบจากการสร้างปางช้าง ร่วมกันให้ข้อมูล และเกิดการเสนอข้อคิดเห็น และข้อโต้แย้ง ในเรื่องผลกระทบว่ามี การเกิดขึ้นจริงหรือไม่อย่างไร จนได้ข้อสรุปร่วมกัน การประชุมกลุ่มย่อยเป็นการนำมาซึ่งข้อมูลของ คนในชุมชน ซึ่งผู้เข้าร่วมจะจำกัดเฉพาะกลุ่มคนในชุมชนเท่านั้น เพื่อให้สามารถถกเถียงและ แสดงความคิดเห็นได้อย่างเต็มที่ โดยแบ่งเป็น 2 ประเด็น คือ ปัญหา และแนวทางในการจัดการแก้ไข จากการประชุมกลุ่มย่อยได้ผลการศึกษา ดังนี้

4.4.1 หมู่บ้านแม่ตะมาน

จากการประชุมกลุ่มย่อยพบปัญหาจากการสร้างปางช้างเป็นสถานที่ท่องเที่ยวดังต่อไปนี้

- 1) ช้างจากปางช้างมักจะเข้าไปในเขตพื้นที่อนุรักษ์ ทำให้ดินในพื้นที่ป่าแน่น เกิดความเสียหายแก่พืชและป่าไม้
- 2) การจัดกิจกรรมต่างๆของชุมชนไม่ได้รับความร่วมมือร่วมใจกันอย่างสมัยก่อน ทำให้คนในชุมชนมีความสัมพันธ์ที่ไม่ใกล้ชิดกัน
- 3) เยาวชนในหมู่บ้านไม่ได้สนใจชุมชนของตนเอง พยายามที่จะออกไปศึกษาและทำงานข้างนอกหมู่บ้าน

จากปัญหาดังกล่าวคนในหมู่บ้านแม่ตะมาน ได้ร่วมกันเสนอแนวทางในการจัดการแก้ไขไว้ดังนี้

- 1) ปัจจุบันมีการจัดโซนที่อยู่อาศัยให้กับช้างในปางช้างแล้ว และมีการสร้างกฎเกณฑ์กติกาต่างๆ เช่น การปรับค่าเสียหาย แต่คนในหมู่บ้านอยากให้มีการติดตามอย่างเข้มงวด เนื่องจากบางครั้งยังพบว่ามีการนำช้างมาปล่อยในเขตพื้นที่ป่า
- 2) การแก้ไขปัญหาช้างเข้าไปบุกรุกหากินในพื้นที่ป่า ควรที่จะมีการกำหนดพื้นที่ไว้ผลิตอาหารสำหรับช้าง หรือมีการส่งเสริมให้คนในหมู่บ้านปลูกพืชที่เป็นอาหารของช้าง เพื่อเป็นการสร้างรายได้ให้แก่ชุมชนอีกทางหนึ่ง
- 3) มีการจัดสรรเขตพื้นที่ในการใช้ทรัพยากรที่ชัดเจน เช่น พื้นที่เขตป่าอนุรักษ์ก็ห้ามนำช้างเข้าไป รวมถึงลำน้ำแดงควรมีข้อบังคับในการใช้ประโยชน์ เพื่อไม่ให้เกิดน้ำเสีย

4.4.2 หมู่บ้านเมืองกีด

จากการประชุมกลุ่มย่อยพบปัญหาจากการสร้างปางช้างเป็นสถานที่ท่องเที่ยวดังต่อไปนี้

- 1) ช้างเข้าไปทำลายสิ่งปลูกสร้างของหมู่บ้าน เช่น ฝาย ประปาภูเขา รวมถึงแหล่งน้ำ เช่น ลำน้ำแดงให้น้ำเสีย
- 2) ของป่าของหมู่บ้านถูกช้างเข้าไปเหยียบจนเสียหายไม่สามารถเก็บหาของป่าได้ดั้งเดิม

จากปัญหาดังกล่าวคนในหมู่บ้านเมืองกีด ได้ร่วมกันเสนอแนวทางในการจัดการแก้ไขไว้ดังนี้

- 1) คนในหมู่บ้านต้องการให้ปางช้างหรือควาญช้างเลี้ยงดูช้างภายในพื้นที่ของตนเอง ให้นำช้างที่ถูกปล่อยมาหากินเอง และมีการสร้างกติกาดังเช่นหมู่บ้านแม่ตะมาน ได้ปฏิบัติ เพื่อทรัพยากรของหมู่บ้านจะสามารถกลับมาใช้ได้ดั้งเดิม
- 2) ควรส่งเสริมให้คนในหมู่บ้านเพาะปลูกพืชที่เป็นอาหารช้าง เพื่อสร้างรายได้ให้แก่คนในชุมชน

4.4.3 หมู่บ้านทุ่งละคร

จากการประชุมกลุ่มย่อยพบปัญหาจากการสร้างปางช้างเป็นสถานที่ท่องเที่ยวดังต่อไปนี้

- 1) คนในหมู่บ้านบางส่วนจะขายที่ดินให้กับนายทุนทำให้พื้นที่ดินถูกแปลงสภาพจนเสื่อม

โทรม ส่งผลต่อที่ดินแปลงใกล้เคียง

- 2) การบุกรุกพื้นที่ป่าเพิ่ม เพื่อหาที่ดินทำกิน เนื่องจากที่ดินเดิมขายให้กับนายทุนแล้ว
 - 3) กิจกรรมต่างๆ ของหมู่บ้าน รวมถึงการประกอบพิธีกรรมทางศาสนา ไม่ค่อยมีคนในหมู่บ้านเข้าร่วมส่วนใหญ่ออกไปทำงานกันที่ปางช้าง และรีสอร์ท
 - 4) มีรถโดยสารจำนวนมากทำให้ถนนเสียหาย ส่งผลต่อการคมนาคม
- จากปัญหาดังกล่าวคนในหมู่บ้านทุงละคร ได้ร่วมกันเสนอแนวทางในการจัดการแก้ไขไว้ดังนี้

- 1) ควรมีการควบคุมเรื่องการถือครองที่ดินในหมู่บ้าน เพื่อไม่ให้เกิดปัญหาต่างๆ ในชุมชน
- 2) กำหนดเขตพื้นที่อนุรักษ์ เพื่อป้องกันไม่ให้มีการบุกรุกพื้นที่ป่าเพิ่มเติม
- 3) ส่งเสริมในการจัดทำโครงการให้เยาวชนเข้าร่วมกิจกรรมทางศาสนา เพื่อชักจูงให้คนในหมู่บ้านร่วมกันทำกิจกรรม และเข้าวัดมากขึ้น
- 4) ควรให้ปางช้างแต่ละแห่งร่วมกันรับผิดชอบในการปรับปรุงซ่อมแซมสาธารณูปโภคของหมู่บ้าน เช่น ถนน ฝาย แหล่งน้ำ เพื่อการใช้ประโยชน์ร่วมกันของชุมชน

นอกจากการนำเสนอข้อเสนอแนะเพื่อแก้ปัญหาที่เกิดขึ้นจากความคิดเห็นของประชาชนในหมู่บ้านใกล้เคียงที่ได้รับผลกระทบจากการสร้างปางช้างแล้วนั้น ผู้วิจัยได้จัดประชุมกลุ่มย่อยเพื่อให้ได้ข้อเสนอระดับนโยบาย เพื่อหาแนวทางการแก้ไขปัญหาาร่วมกัน จากกลุ่มที่เกี่ยวข้องได้แก่ เทศบาลตำบลกุดช้าง ประชาชนในหมู่บ้านใกล้เคียงปางช้าง และเจ้าหน้าที่รัฐจากการประชุมกลุ่มย่อยได้ประเด็นในการแก้ไขปัญหา ดังนี้

- 1) การแก้ไขปัญหาในการจัดการทรัพยากรจะต้องพัฒนาและสร้างข้อตกลงร่วมกัน โดยเน้นในการสอดส่องดูแลจากผู้ประกอบการ ชุมชน และเจ้าหน้าที่ทำงานร่วมกัน รวมถึงข้อตกลงในการใช้ทรัพยากรในพื้นที่นั้น ต้องมาจากความคิดเห็นร่วมกันในหลายๆ ฝาย และประกาศเป็นระเบียบบังคับใช้ในข้อตกลงนั้น จากข้อมูลของเทศบาลตำบลกุดช้างพบว่า ในช่วงเวลาที่ผ่านมการใช้ทรัพยากรรวมถึงการจัดการทรัพยากรของผู้ประกอบการปางช้างนั้น มีข้อตกลงร่วมกันที่เกี่ยวข้องในการจัดการพื้นที่มาตลอด เช่น การเก็บขยะที่เกิดจากการท่องเที่ยว หรือมูลสัตว์ การใช้เส้นทางศึกษาธรรมชาติ เป็นต้น ซึ่งจะต้องมีการสร้างข้อตกลงและพัฒนาระเบียบที่ทันต่อการเปลี่ยนแปลงในพื้นที่เพื่อลดปัญหาที่เกี่ยวข้องกับการจัดการทรัพยากร ซึ่งได้ข้อ

สรุปว่า ควรมีการวิเคราะห์หาปัญหาที่เกิดขึ้นอย่างสม่ำเสมอเพื่อพัฒนาระเบียบข้อบังคับที่เป็นข้อตกลงร่วมกัน รวมถึงการประสานงานในการควบคุมดูแลร่วมกันทั้งในส่วนของเทศบาล เจ้าหน้าที่ และประชาชนในพื้นที่ เพื่อเกิดเครือข่ายในการประสานงาน แง่เหตุที่ดีมากยิ่งขึ้น

- 2) การปรับใช้สถานที่ท่องเที่ยวภายในตำบลในการสร้างรายได้และเครือข่ายในการจัดการทรัพยากรโดยชุมชนได้รับประโยชน์ เนื่องจากว่าผลกระทบที่เกิดขึ้นในบางส่วนชุมชน รวมถึงผู้ประกอบการได้มีข้อตกลงร่วมกัน และหาแนวทางในการแก้ไขดำเนินการมาตลอดช่วงเวลาที่ผ่านมา ผลกระทบที่เกิดขึ้นพบว่า มีผลกระทบทั้งทางบวกและทางลบ ซึ่งในช่วงเวลาที่ผ่านมากการเข้ามามีส่วนร่วมของชุมชนในการทำงานในสถานที่ท่องเที่ยว ส่งผลให้ชุมชนมีความใกล้ชิด และหวงแหนพื้นที่ทรัพยากรของตนมากขึ้น เพราะฉะนั้นการที่ผู้ประกอบการสนับสนุนการสร้างรายได้แก่คนภายในชุมชนจึงเป็นกระบวนการที่ช่วยในการสร้างเครือข่ายภายในชุมชนในการดูแลจัดการทรัพยากรได้ดีมากยิ่งขึ้น เนื่องจากหน่วยงานที่เกี่ยวข้องเจ้าหน้าที่ อาจไม่สามารถจัดการดูแลได้อย่างทั่วถึง ซึ่งการสนับสนุนการสร้างรายได้ดังกล่าว อาจกระทำได้ใน 2 ลักษณะ กล่าวคือ การสนับสนุนทางการเกษตรในการปลูกพืชอาหารสัตว์ หรือพืชที่เกี่ยวข้อง และการสร้างงานบริการให้แก่ประชาชนในชุมชน เช่น คนนำเที่ยว ความรู้ช่าง คนดูแลปางช้าง เป็นต้น ซึ่งการปรับใช้สถานที่ท่องเที่ยวภายในตำบลในการสร้างรายได้และเครือข่ายในการจัดการทรัพยากรโดยชุมชนได้รับประโยชน์จะเป็นการใช้ทรัพยากรของชุมชนอย่างยั่งยืน