

## บทที่ 2

### เอกสารและงานวิจัยที่เกี่ยวข้อง

การศึกษาผลกระทบทางสังคมและเศรษฐกิจจากการสร้างปางช้างเป็นสถานที่ท่องเที่ยวในเขตพื้นที่ ตำบลกุดช้าง อำเภอแม่แตง จังหวัดเชียงใหม่ ตามตัวชี้วัดและเกณฑ์สำหรับการประเมินผลกระทบทางสังคมและเศรษฐกิจจากการสร้างปางช้าง ซึ่งจะทำการศึกษาในด้านสังคมและเศรษฐกิจ มีการศึกษาเอกสารและงานวิจัย ที่เกี่ยวข้องดังนี้

1. แนวคิดเกี่ยวกับผลกระทบจากการพัฒนาการท่องเที่ยว
2. แนวคิดเกี่ยวกับการประเมินผลกระทบทางสังคม และเศรษฐกิจ
3. แนวคิดเกี่ยวกับการเข้าถึงทรัพยากร
4. แนวคิดเกี่ยวกับการพัฒนาการท่องเที่ยวอย่างยั่งยืน
5. งานวิจัยที่เกี่ยวข้อง

#### 2.1 แนวคิดเกี่ยวกับผลกระทบจากการพัฒนาการท่องเที่ยว

การศึกษารั้่งนี้ ได้ทำการศึกษาเกี่ยวกับผลกระทบที่เกิดขึ้นจากการสร้างปางช้างให้กลายเป็นสถานที่ท่องเที่ยวในพื้นที่อำเภอแม่แตง จังหวัดเชียงใหม่ แนวคิดเกี่ยวกับผลกระทบจากการพัฒนาการท่องเที่ยวจึงเป็นแนวคิดที่สามารถอธิบายการศึกษาในครั้งนี้ได้ เนื่องจากการสร้างปางช้างเป็นสถานที่ท่องเที่ยวย่อมมีการนำทรัพยากรในส่วนต่างๆ มาใช้และอาจก่อให้เกิดผลกระทบตามมา โดยมีเนื้อหาแนวคิดดังต่อไปนี้

การพัฒนาการท่องเที่ยวในปัจจุบัน ได้มีการขยายตัวออกไปอย่างกว้างขวาง โดยเฉพาะอย่างยิ่งการท่องเที่ยวตามธรรมชาติ เช่น น้ำตก ภูเขา ทะเล เพื่อสร้างจุดสนใจจนสามารถทำให้นักท่องเที่ยวเข้ามาเยี่ยมชม ผลที่จะตามมาก็คือการสร้างรายได้และการสร้างงาน สร้างอาชีพเป็นจำนวนมากและเกิดผลดีต่อสภาพเศรษฐกิจ

อุตสาหกรรมการท่องเที่ยวไม่ก่อให้เกิดผลผลิตภาพที่เกิดประโยชน์ต่อเศรษฐกิจในระยะยาว (Unproductive Sector) แต่กลับดึงเอาทรัพยากรส่วนรวมต่างๆ โดยเฉพาะป่าไม้ และที่ดินมาใช้ในการพัฒนาในภาคการท่องเที่ยว ก่อให้เกิดผลกระทบต่อความเสื่อมโทรมของทรัพยากร สร้างความไม่เท่าเทียมในการใช้ทรัพยากรและการกระจายรายได้ เนื่องจากผลประโยชน์ที่ได้รับมักจะมีการกระจุกตัวอยู่ในเฉพาะกลุ่มผู้มีอิทธิพลและมีอำนาจทางเศรษฐกิจที่เกี่ยวข้องกับธุรกิจเท่านั้น และการที่ประเทศ

ต้องสูญเสียทรัพยากรธรรมชาติจำนวนมากไปกับภาคที่ไม่ให้เกิดผลผลิตภาพเช่นนี้ ย่อมจะก่อให้เกิดผลเสียทั้งทางเศรษฐกิจและเสถียรภาพของระบบนิเวศในระยะยาว (วรรณมา วรรณานิช, 2546)

ธุรกิจท่องเที่ยวมีลักษณะเป็นอุตสาหกรรมที่พึ่งพาการใช้ทรัพยากร เกิดการสร้างมลภาวะ รวมถึงความจำเป็นที่ต้องมีโครงสร้างพื้นฐานบางประการเข้ามาสนับสนุน ดังจะเห็นได้จากธุรกิจท่องเที่ยวขนาดใหญ่ที่มีความคล้ายคลึงกับอุตสาหกรรมหนักขนาดใหญ่ในด้านการใช้งบประมาณการลงทุนที่สูงในสองลักษณะ คือ การเติบโตทางเศรษฐกิจที่ต้องขยายตัวอย่างต่อเนื่อง และผลกระทบที่ทำให้รูปแบบสังคมดั้งเดิมต้องปรับเปลี่ยนไปสู่สังคมอุตสาหกรรมสมัยใหม่ ธุรกิจท่องเที่ยวต้องบริโภคทรัพยากร 3 ประเภท ได้แก่

1. ทรัพยากรธรรมชาติ เช่น ที่ดิน อากาศ น้ำ
2. ทรัพยากรที่มนุษย์สร้างขึ้นรวมทั้งมรดกทางสิ่งก่อสร้างต่างๆ
3. ทรัพยากรทางวัฒนธรรม

ธุรกิจการท่องเที่ยวสามารถบริโภคทรัพยากรอย่างหนักหน่วง ลักษณะการเสื่อมโทรมของทรัพยากรจะเป็นรูปแบบที่ค่อยๆ สะสมขึ้นเรื่อยๆ แหล่งท่องเที่ยวที่มีผู้คนเข้ามาเยี่ยมชมอย่างต่อเนื่องและมีปริมาณนักท่องเที่ยวเป็นจำนวนมาก จะเกิดลักษณะเสื่อมทางสังคมวัฒนธรรมและสิ่งแวดล้อม การขยายตัวของชุมชนที่ไม่สามารถควบคุมได้หรือขาดการควบคุม รวมถึงการปรับเปลี่ยนโครงสร้างทางสังคมของชุมชนในพื้นที่เหล่านี้ เป็นตัวบ่งชี้ให้เห็นว่าการเปลี่ยนแปลงระบบสังคมและ โครงสร้างทางสังคมเกิดจากการที่นักท่องเที่ยวมีจำนวนมากเกินไป รวมทั้งทรัพยากรทางวัฒนธรรมของชุมชนก็ถูกกระทบจากปริมาณนักท่องเที่ยวที่มากเกินไป เช่นเดียวกับทรัพยากรทางวัฒนธรรมของชุมชนที่ถูกทำลายจากการท่องเที่ยวที่เกินขอบเขต

เพื่อความอยู่รอดของการดำเนินงานธุรกิจและการนำมาซึ่งผลกำไร ผู้ประกอบการจึงต้องดิ้นรนให้ได้มาซึ่งทรัพยากรที่มีอยู่อย่างจำกัดจนอาจก่อให้เกิดความขัดแย้งกับชุมชนท้องถิ่น เนื่องจากความต้องการที่จะครอบครองพื้นที่หรือทรัพยากรประเภทเดียวกัน บ่อยครั้งที่การแสวงหาผลประโยชน์ของธุรกิจท่องเที่ยวได้กีดกันผู้คนในท้องถิ่นออกจากพื้นที่ที่เขาเคยดำรงชีวิตอยู่หรือใช้ประโยชน์ในชีวิตประจำวัน รวมถึงการท่องเที่ยวนำไปสู่การพำนักวัฒนธรรมออกจากชุมชน โดยการทำให้วัฒนธรรมของชุมชนให้กลายเป็นสินค้า นำเสนอประเพณีในรูปแบบการแสดง เพื่อให้เกิดมูลค่า ข้อวิจารณ์นี้ยังไม่มีข้อยุติ อีกกรณีหนึ่งคือ ความเปลี่ยนแปลงที่ถูกกำหนดจากภายนอก โดยปราศจากการควบคุมที่เหมาะสม ดังนั้นสภาพแวดล้อมและวัฒนธรรมของชุมชนอาจต้องประสบกับความล่มสลายอย่างรวดเร็ว (สุวณี ทรัพย์วิบูลย์ผล, 2544)

เทียนชัย มัชฌมาน (ม.ป.ป.) ได้เรียบเรียงและแปลบทความในหนังสือ Annals of Tourism Research ซึ่งได้เสนอผลกระทบด้านบวกและด้านลบของการท่องเที่ยว โดยได้พยายามเน้นให้มี

ความสนใจผลกระทบทางลบให้มากขึ้น โดยได้เสนอผลกระทบด้านลบในทางเศรษฐกิจ ที่ได้โต้แย้ง คำกล่าวที่ว่า การท่องเที่ยวช่วยทำให้เกิดรายได้และมีการกระจายรายได้แก่คนในท้องถิ่น ทั้งนี้โดยได้ แสดงให้เห็นว่า การที่คนในท้องถิ่นขาดความรู้และประสบการณ์ในการดำเนินการท่องเที่ยว ทำให้มีความจำเป็นต้องจ้างคนต่างถิ่นเข้ามาทำงาน ส่วนตนเองก็ทำได้เพียงงานเล็กๆ มิได้มีการยกระดับ ความสามารถในการทำงานและสถานภาพของตนขึ้นมาได้เลย นอกจากการเปลี่ยนแปลงไปสู่อาชีพ ที่เกี่ยวข้องกับ การท่องเที่ยว ยังส่งผลกระทบต่อทัศนคติ พฤติกรรม และแบบแผนในการดำเนินชีวิตแบบ ดั้งเดิม

ส่วนผลกระทบทางสังคมนั้น เขาชี้ให้เห็นว่า เมื่อมีการย้ายถิ่นเข้ามาในพื้นที่มากขึ้น จะทำ ให้เกิดการแข่งขันทางอาชีพมากขึ้น เกิดความขัดแย้งด้านวัฒนธรรมระหว่างคนในท้องถิ่นกับคน ต่างถิ่น การท่องเที่ยวได้มีบทบาทช่วยให้ศิลปกรรมและวัฒนธรรมท้องถิ่นไม่สูญหายไปตามยุค สมัย แต่กลับทำให้ศิลปกรรมและวัฒนธรรมเหล่านี้เปลี่ยนไปสู่ศิลปะเพื่อการค้า ทำให้เกิดการ อนุรักษ์และพัฒนาศิลปวัฒนธรรมไว้เพื่อสร้างการท่องเที่ยว ซึ่งภายหลังก็มักประสบปัญหาการ สูญเสียเอกลักษณ์และคุณค่าทางศิลปกรรม เนื่องจากบทบาทด้านการตลาดเพื่อการท่องเที่ยวได้เข้า มามีอิทธิพลมากเกินไป

การพัฒนาการท่องเที่ยวส่งผลกระทบต่อทั้งในแง่บวกและแง่ลบ ประกอบด้วย 3 ด้าน ด้าน แรกคือ ผลกระทบต่อสังคม วัฒนธรรม ประชาชนมีความเป็นอยู่คุณภาพชีวิตที่ดีขึ้น มีการตื่นตัวด้าน การศึกษา เกิดการอพยพโยกย้ายเพื่อโอกาสในการทำงาน ส่งผลต่อโครงสร้างประชากรทำให้การ ย้ายออกและย้ายเข้าเปลี่ยนไป ปัญหาหญิงบริการ อาชญากรรม ปล้นชิงทรัพย์ การค้ากำไรเกินควร และปัญหาการทำวัฒนธรรมให้กลายเป็นสินค้า ด้านที่สองคือผลกระทบทางเศรษฐกิจ มีการ เปลี่ยนแปลงโครงสร้างทางอาชีพของประชาชน จากภาคเกษตรหรือรับจ้างเข้าสู่ภาคบริการ การเปลี่ยนแปลงพฤติกรรมบริโภคนิยม ประชาชนมีรายได้ดีขึ้น ขณะเดียวกันก็มีการร่ายจ่ายมากขึ้น เช่นกัน สินค้ามีราคาแพงขึ้น ด้านสุดท้ายคือ ผลกระทบทางด้านนิเวศวิทยา สิ่งก่อสร้างที่เกิดตามมา จากการพัฒนาการท่องเที่ยวได้ส่งผลกระทบต่อระบบนิเวศ ทำลายองค์ประกอบทางชีวภาพของ พื้นที่ พืชและสัตว์ซึ่งเป็นส่วนหนึ่งของระบบนิเวศถูกทำลาย ทำให้ระบบความสัมพันธ์ในระบบ นิเวศได้รับผลกระทบตามไปด้วย ความมั่นคงของระบบนิเวศลดลง อย่างเช่นกรณีอุทยานเขาใหญ่ ซึ่งเป็นตัวอย่างที่เด่นชัดที่แสดงให้เห็นถึงผลกระทบเชิงนิเวศที่เกิดจากการสร้างสิ่งปลูกสร้าง เช่น โรงแรม อาคารร้านค้า และสนามกอล์ฟ เพื่อบริการนักท่องเที่ยว สิ่งปลูกสร้างดังกล่าวได้ครอบคลุม พื้นที่ส่วนหนึ่งได้รับผลกระทบ เพราะพื้นที่สำหรับที่อยู่อาศัยและสำหรับหาอาหารจำกัดลง อีกทั้ง กิจกรรมของนักท่องเที่ยวยังส่งผลกระทบต่อตารางชีวิตของสัตว์บริเวณรอบๆ พื้นที่อีกประการ หนึ่งด้วย (มนัส สุวรรณ, 2538)

จากแนวคิดเกี่ยวกับการพัฒนาการท่องเที่ยวจะเห็นได้ว่าการเจริญเติบโตของอุตสาหกรรมการท่องเที่ยว ไม่ได้ก่อให้เกิดผลลัพธ์ด้านบวกที่เกี่ยวข้องกับความเจริญเติบโตทางเศรษฐกิจเพียงอย่างเดียว แต่ยังคงส่งผลกระทบต่อวิถีชีวิตและวัฒนธรรมของชุมชน ระบบนิเวศตามธรรมชาติเกิดการเปลี่ยนแปลงจนขาดความสมดุล ทั้งหมดเป็นผลกระทบที่เกิดขึ้นจากการพัฒนาการท่องเที่ยว ซึ่งในระยะยาวอาจก่อให้เกิดผลเสียเพิ่มขึ้นอีกมากมาย การศึกษาแนวคิดผลกระทบจากการพัฒนาการท่องเที่ยวสามารถที่จะช่วยในการอธิบายการศึกษาครั้งนี้ให้เข้าใจและเกิดความครอบคลุมมากยิ่งขึ้น

## 2.2 แนวคิดเกี่ยวกับการประเมินผลกระทบทางสังคมและเศรษฐกิจ

แนวคิดเกี่ยวกับการประเมินผลกระทบทางสังคมเป็นแนวคิดที่มีความสำคัญในการศึกษาในครั้งนี้ เนื่องจากแนวคิดนี้จะเป็นทิศทางกำหนดขอบเขตของเนื้อหาที่ผู้วิจัยต้องการศึกษาในเรื่องผลกระทบทางสังคมที่เกิดขึ้น

แนวทางทั่วไปของการประเมินผลกระทบทางสังคม (social impact assessment: SIA) ที่หน่วยงานต่างๆ ได้นำเสนอและสรุปตัวแปร แบ่งได้เป็น 5 หมวดดังนี้

### 1. ผลกระทบทางด้านประชากร

- การเปลี่ยนแปลงทางด้านประชากร
- การอพยพแรงงานชั่วคราว
- คนที่ว่างงานตามฤดูกาล
- การโยกย้ายปัจเจกชนและครอบครัว
- ความแตกต่างด้านอายุ เพศ เชื้อชาติ และความแตกต่างด้านชาติพันธุ์

### 2. การจัดการทางด้านชุมชน/สถาบัน

- ทัศนคติที่มีต่อโครงการ
- กิจกรรมของกลุ่มผลประโยชน์
- การเปลี่ยนแปลงในเรื่อง ขนาด และ โครงสร้างของรัฐบาลท้องถิ่น
- การวางแผนและกำหนดพื้นที่สำหรับกิจกรรมต่างๆ
- ความหลากหลายของอุตสาหกรรม
- ความไม่เท่าเทียมกันทางเศรษฐกิจ
- ความเปลี่ยนแปลงในเรื่องการให้ความยุติธรรมในการจ้างงานแก่ชนกลุ่มน้อย
- โอกาสในการประกอบอาชีพ

### 3. ความขัดแย้งระหว่างคนในท้องถิ่นกับผู้ที่มาอยู่อาศัยใหม่

- องค์กรภายในท้องถิ่น
- การเกิดชนชั้นใหม่ในสังคม
- การเปลี่ยนแปลงทางด้านการค้าและอุตสาหกรรมในชุมชน
- การที่คนต่างถิ่นจะมาพักหรืออยู่อาศัยในท้องถิ่น

### 4. ผลกระทบที่มีผลต่อปัจเจกบุคคลและครอบครัว

- วิถีชีวิตปัจจุบันถูกทำลายลง
- ความแตกต่างกันในด้านการปฏิบัติของศาสนา
- การเปลี่ยนแปลงในโครงสร้างของครอบครัว
- การล่มสลายของเครือข่ายทางสังคม
- ความรับรู้ถึงความปลอดภัยและการรักษาสุขภาพของตนเอง
- โอกาสด้านสันตินาการ

### 5. ความต้องการ โครงสร้างพื้นฐานชุมชน

- การเปลี่ยนแปลงโครงสร้างพื้นฐานของชุมชน
- การครอบครองที่ดินและอำนาจในการจัดการใช้สอยที่ดิน
- ผลกระทบที่เกิดขึ้นต่อต้านวัฒนธรรม ประวัติศาสตร์ แหล่งโบราณคดี

ความเป็นมาของการประเมินผลกระทบทางสิ่งแวดล้อมในประเทศไทย กล่าวคือ การศึกษาผลกระทบทางสิ่งแวดล้อมถือได้ว่าเป็นส่วนหนึ่งของรายงานการวิเคราะห์ผลกระทบทางสิ่งแวดล้อม (รายงาน EIA) เพียงแต่การศึกษาผลกระทบทางสังคม จะมีจุดเน้นของการศึกษาที่แตกต่างจากส่วนอื่น คือ จะเน้นการศึกษาผลกระทบที่เกิดขึ้นกับชุมชน ตลอดจนทำการคาดการณ์การเปลี่ยนแปลงในด้านของสังคม เศรษฐกิจ วัฒนธรรม และองค์ประกอบอื่นที่จะเปลี่ยนแปลงไป อันเนื่องมาจากการเกิดกิจกรรมและ โครงการบางอย่างขึ้น ซึ่งมีแนวทางในการศึกษา 2 ด้าน ดังนี้

#### 1. การศึกษาด้านคุณค่าการใช้ประโยชน์

- สิ่งที่อำนวยความสะดวกขั้นพื้นฐาน จะเป็นการศึกษาผลกระทบที่มีผลต่อสาธารณูปโภคและสาธารณูปการ
- การคมนาคมขนส่ง เป็นการศึกษาผลกระทบที่อาจเกิดขึ้นเนื่องจากกิจกรรมหรือโครงการในด้านของคมนาคม โดยมองถึงความสามารถในการรองรับการคมนาคมที่มีผลต่อวิถีชีวิตปกติของชุมชน

- แผนการใช้ที่ดินรวมทั้งการใช้ประโยชน์ที่ดินประเภทต่างๆ การศึกษาพิจารณาถึงรูปแบบการใช้ที่ดินในด้านต่างๆ ในเขตพื้นที่โครงการ เช่น ที่อยู่อาศัย พื้นที่เกษตรกรรม พื้นที่สาธารณะประโยชน์

## 2. การศึกษาด้านคุณค่าต่อคุณภาพชีวิต

- สังคมและเศรษฐกิจ เป็นการศึกษาผลกระทบในด้านการเปลี่ยนแปลงด้านอาชีพของประชากร โอกาสการจ้างงานและการเปลี่ยนแปลงพฤติกรรม วิถีชีวิตของคนในชุมชนในบริเวณใกล้เคียงหรือภายในพื้นที่โครงการ โดยในการศึกษาจะต้องเสนอแนวทางเลือกหรือแนวทางลดผลกระทบที่เกิดขึ้นด้วย

- สุนทรียภาพ เป็นการศึกษาสภาพรายละเอียดเกี่ยวกับภูมิสถาปัตยกรรมและการเปลี่ยนแปลงที่อาจเกิดขึ้นเนื่องจากโครงการที่มีต่อธรรมชาติ ทัศนียภาพ

- โบราณสถานและโบราณวัตถุ เป็นการศึกษาผลกระทบของโครงการที่อาจมีผลต่อโบราณสถานและโบราณวัตถุในบริเวณรอบโครงการหรือพื้นที่โครงการ ซึ่งอาจเป็นการบุกรุกทำลายจากกิจกรรมต่างๆ ของโครงการ

- คุณค่าทางประเพณีและวัฒนธรรม เป็นการศึกษาถึงผลกระทบที่อาจเกิดขึ้นต่อประเพณีและวัฒนธรรม ที่เป็นส่วนหนึ่งของชีวิตของชุมชน

- การตั้งถิ่นฐานใหม่ จะเป็นการศึกษาถึงผลกระทบที่อาจเกิดขึ้นต่อการตั้งถิ่นฐานอันเป็นผลพวงมาจากความเสียหายจากโครงการที่ต้องสูญเสียไปเนื่องจากโครงการ

- สาธารณสุขและความปลอดภัย เป็นการศึกษาถึงผลกระทบที่อาจเกิดขึ้นต่อสาธารณสุขและความปลอดภัยของชุมชน

- การพักผ่อนหย่อนใจ เป็นการศึกษาถึงผลกระทบของโครงการที่มีต่อกิจกรรมพักผ่อนหย่อนใจของชุมชนอันเนื่องมาจากกิจกรรมของโครงการ เช่น เสียงรบกวนความสิ้นสะเทือน การทำลายสุนทรียภาพ การศึกษาจะเป็นการดูระดับของความเสียหายที่มีต่อกิจกรรมการพักผ่อนหย่อนใจที่เป็นอยู่ว่าได้รับผลกระทบจากโครงการอย่างไร

- การใช้ที่ดินสาธารณะ เป็นการศึกษาผลกระทบทางสังคมของโครงการที่มีผลต่อการใช้ที่ดินสาธารณะที่มีอยู่ภายในชุมชน โดยจะดูการรบกวนหรือการสูญเสียกิจกรรมที่ทางชุมชนใช้ประโยชน์จากที่สาธารณะ เช่น อุทยานแห่งชาติ สวนสาธารณะ เป็นต้น

- การศึกษา เป็นการศึกษาถึงรายละเอียดในด้านของระดับการศึกษา สถานที่ศึกษาที่อยู่ภายในชุมชนเป็นที่ตั้งโครงการ ตลอดจนความสามารถที่ศึกษาในการรองรับการใช้บริการต่อชุมชน และอาจมีเพิ่มขึ้นในกรณีที่ชุมชนต้องมีการขยายตัวภายหลังสิ้นสุดการก่อสร้าง

- ความปลอดภัยสาธารณะ เป็นการศึกษาทั่วไปของความปลอดภัยภายในท้องถิ่น
- การย้ายที่อยู่อาศัย การศึกษาผลกระทบทางสังคมในด้านนี้จะเป็นส่วนสำคัญของการศึกษาผลกระทบทางสังคมเพราะผลกระทบจะมีลักษณะที่เป็นรูปธรรมมีผลต่อการเปลี่ยนแปลงผลกระทบทางสังคม เพราะผลจะมีลักษณะที่เป็นรูปธรรมและมีผลต่อการเปลี่ยนแปลงวิถีชีวิต ทิศทางการเจริญเติบโตของชุมชนอย่างชัดเจน (Burdge, 1987 อ้างในสถาบันนโยบายการศึกษา, 2539)

### 2.3 แนวคิดเกี่ยวกับการเข้าถึงทรัพยากร

แนวคิดเกี่ยวกับการเข้าถึงทรัพยากร เป็นการทำความเข้าใจในการใช้ทรัพยากรว่ามีที่มาในการใช้อย่างไร หรือเพราะเหตุใดถึงเป็นปัญหา แนวคิดนี้จึงเป็นแนวคิดที่ช่วยในการหาสาเหตุที่เกิดขึ้นจากการสร้างปวงข้าง ซึ่งเป็นส่วนหนึ่งของการพัฒนาการท่องเที่ยว โดยมีเนื้อหาแนวคิดดังต่อไปนี้

The Tragedy of the commons หมายถึง โศกนาฏกรรมของทรัพย์สินส่วนรวม ซึ่งเป็นผลพวงจากการใช้ทรัพยากรที่ไม่มีขอบเขตจำกัดจนทำให้เกินขีดความสามารถที่จะรองรับได้ของธรรมชาติ โดยได้ยกตัวอย่างกรณีของทุ่งหญ้าเลี้ยงสัตว์ที่เป็นสมบัติร่วมของชุมชน ที่เปิดให้คนในชุมชนทุกคนสามารถที่จะมีส่วนร่วมในการใช้ได้เต็มที่ ในระยะเริ่มแรกชุมชนก็นำแกะมาเลี้ยงในทุ่งหญ้าบ้านละหนึ่งตัว แต่เมื่อเวลาผ่านไปชุมชนก็เพิ่มจำนวนในการเลี้ยงแกะมากขึ้นเรื่อยๆ จนทำให้ทุ่งหญ้าไม่สามารถที่จะรองรับได้ และไม่มีหญ้าเหลือเพียงพอที่จะเลี้ยงแกะ จนทำให้แกะที่เลี้ยงไว้ตายทั้งหมด จากกรณีตัวอย่างแสดงให้เห็นถึงการใช้ทรัพยากรอย่างไร้ขอบเขต และขาดการจัดการที่ดีจนทำให้เป็นปัญหาดังกล่าว ฮาร์ดินเห็นว่าสมบัติสาธารณะกำลังประสบโศกนาฏกรรมเพราะไม่มีใครถือครองสิทธิในการดูแลและจัดการ จึงทำให้คนทุกคนจะเข้าไปแสวงหาผลประโยชน์จากสมบัติสาธารณะเหล่านั้นอย่างเสรีโดยไม่คำนึงว่าจะเกิดผลกระทบใดๆ ตามมา คนทุกคนสามารถทำเช่นนี้ได้ก็เพราะสมบัติสาธารณะนั้นไม่มีใครเป็นเจ้าของ (Hardin, 1968)

การโต้เถียงทางความคิดในเรื่องโศกนาฏกรรมของทรัพย์สินสาธารณะ ด้วยเหตุที่ว่าเมื่อความคิดมีอิทธิพลจนทำให้รัฐขยายตัวเข้าไปดูแลทุกพื้นที่ ได้ส่งผลให้คนพื้นเมืองที่เคยใช้ชีวิตรวมหมู่ในการผลิตและการยังชีพต้องประสบกับความเดือดร้อนอย่างยิ่ง

นักคิดกลุ่มหนึ่งมองเห็นปัญหาที่เกิดขึ้นจึงได้พยายามทำลายความเชื่อแบบฮาร์ดิน ด้วยการเห็นว่าฮาร์ดินมีความเข้าใจที่คลาดเคลื่อนในเรื่องสมบัติสาธารณะ เนื่องจากในความเป็นจริงแล้วจะต้องแยกให้ออกระหว่างส่วนที่เป็นระบบเปิด (open access) ที่เปิดโอกาสให้ใครๆ เข้าไปขูดรีด

ได้อย่างเสรีกับระบอบทรัพย์สินชุมชน (common property regime) ที่ชุมชนมีหน้าที่ดูแลและจัดการ เป็นอย่างดีมาเป็นเวลานานแล้ว นักคิดกลุ่มนี้ได้โต้แย้งด้วยการศึกษากฎหมายและการดูแลรักษาและจัดการสมบัติชุมชนโดยคนพื้นเมืองหลายแห่งในโลก (อรรถจักร สัตยานุรักษ์, 2542)

ทฤษฎีการเข้าถึงทรัพยากร (Theory of access) มีจุดประสงค์ที่จะวิเคราะห์เหตุผล หรือสาเหตุของกระบวนการที่ทำให้บุคคลมีความสามารถในการได้รับผลประโยชน์ โดยมุ่งเน้นเรื่อง ใครจะได้ใช้อะไร ไม่ได้ใช้อะไร ในทางไหนและเมื่อไหร่ รวมไปถึงการเน้นในประเด็นเรื่องกลไก ที่มีผลต่อความสามารถในการเข้าถึงทรัพยากร เกิดภาพการเชื่อมโยงกลุ่มหรือเครือข่ายของอำนาจที่แตกต่างกันของแต่ละบุคคล กล่าวได้ว่าการเข้าถึงทรัพยากรมีหลายเงื่อนไข เช่น ความสัมพันธ์ทางสังคม ความหลากหลายในช่วงของเวลา ลักษณะทางภูมิศาสตร์ เป็นต้น ทำให้รูปแบบอำนาจในการเข้าถึงทรัพยากรเปลี่ยนแปลงได้อยู่เสมอ ประเด็นในการศึกษาเรื่องการเข้าถึงทรัพยากร จึงมีส่วนช่วยในการทำความเข้าใจว่าทำไม บุคคลหรือสถาบัน ได้รับผลประโยชน์จากทรัพยากรที่แตกต่างกัน การศึกษาวิเคราะห์การเข้าถึงทรัพยากรมีจุดสำคัญคือการแสวงหากลไกในการเข้าถึงทรัพยากร ว่ามีเงื่อนไขใดบ้างที่เกี่ยวข้อง เช่น ระบบความขัดแย้ง ความร่วมมือ ความสัมพันธ์ เป็นต้น

คนทั่วไปมักเข้าใจหรือตีความคำว่าสิทธิคือ สิทธิทางพลเมือง การนิยามในลักษณะนี้เป็นการมองบนพื้นฐานของการยึดครองและแทรกแซงโดยกฎหมาย ไม่เพียงแต่กฎหมาย หรือการครอบครองที่ส่งเสริมการสร้างสิทธิได้ แต่ยังมีสาเหตุอื่นอีกหลายประการที่สามารถกำหนดสิทธิได้อย่างแท้จริง

การเข้าถึงมีความไม่ตายตัวที่ได้กล่าวมาข้างต้นแล้วว่า การเข้าถึง หมายความว่า ความสามารถในการเข้าไปหาผลประโยชน์จากทรัพยากร ซึ่งมีความแตกต่างกับคำว่า สิทธิ ซึ่งมักจะยึดติดอยู่กับการยอมรับ การรับรองทางด้านของกฎหมายในการวางแผนว่าใครมีสิทธิอย่างไรบ้าง ซึ่งเป็นการติดกรอบในการมองที่เป็นรูปแบบที่ตายตัว ซึ่งความเป็นจริงแล้ว คำว่า อำนาจ (power) สามารถอธิบายได้ว่า การเข้าไปมีสิทธิในการใช้ทรัพยากร ไม่ได้เป็นไปตามกฎหมายหรือสิทธิที่ยุติธรรม แต่เป็นการแทรกแซงทั้งในทางกฎหมายหรือประเพณี เพื่อเอื้อให้เกิดการเข้าไปใช้ผลประโยชน์ การจัดการทรัพยากรในมุมมองเรื่องสิทธิจึงไม่สามารถที่จะอธิบายถึงวิธีการและหนทางในการเข้าถึงทรัพยากรของกลุ่มคนที่มีความสลับซับซ้อน และมีความซ้อนทับกันในเรื่องเครือข่ายของอำนาจ คาร์ล มาร์ก ได้กล่าวไว้ว่า สิทธิ คือ การจัดสรรที่มองข้ามบริบทที่เกี่ยวข้องในพื้นที่ทางประวัติศาสตร์ สิทธิจึงเป็นตัวละครสำคัญที่ทำให้เกิดความล้มเหลวในการจัดการทรัพยากร ถึงแม้แรงงานจะมีกรรมสิทธิ์ในการถือครองที่ดินเพื่อใช้ประโยชน์แต่ก็ยังคงถูกจำกัดสิทธิ รัฐได้เข้ามาครอบครองสิทธิแทนแรงงานจนนำไปสู่การเกิดของระบบชนชั้นในสังคม จากประเด็นที่ผ่านมาจึงควรที่จะมองคำว่า การเข้าถึงให้เป็นไปในลักษณะที่ครอบคลุมทุกมิติ การศึกษาเรื่องสิทธิมักจะโน้ม



เอียงและถูกใช้ในแนวคิดเรื่องสิทธิการเป็นเจ้าของหรือเรื่องที่เกี่ยวข้องกับกฎหมายหรือแบบแผนข้อกำหนดของรัฐ ความสัมพันธ์ในสิทธิและการครอบครองจึงพิจารณาเพียงแค่ความสัมพันธ์ของทรัพยากร การถือครอง และการควบคุม ในบางวิธีและบางสถาบันทางสังคม แต่แท้ที่จริงแล้วความหมายของมันมีมากกว่าสิทธิที่ถูกแทรกแซงโดยรัฐในรูปแบบของการออกกฎหมาย หากลองมองแนวคิดเรื่องสิทธิและการครอบครองในการเข้าถึงทรัพยากร เราจะเห็นถึงองค์ประกอบต่างๆ ของสังคม ความสัมพันธ์ทางเศรษฐศาสตร์การเมืองในด้านความเกี่ยวข้องกับอำนาจที่ส่งผลให้เกิดการใช้ทรัพยากร และการใช้ยุทธวิธีในการหลีกเลี่ยง ซึ่งสิ่งต่างๆ เหล่านี้ทำให้ความเป็นผลประโยชน์มีความผันผวนหรือเปลี่ยนแปลงได้ โดยที่บางสิ่งบางอย่างก็ไม่ใช่ที่ยอมรับหรือรับรอง โดยทั้งหมดหรือบางส่วนของสังคม ซึ่งหมายถึงการเข้าถึงที่ไม่ถูกต้องตามกฎหมายนั่นเอง (Ribot, Jesse C. and Nancy Lee Peluso, 2003)

จากการศึกษาแนวคิดเกี่ยวกับการเข้าถึงทรัพยากร จะเป็นเนื้อหาที่สามารถทำความเข้าใจสาเหตุของการเกิดขึ้นของป่าช้าที่มีจำนวนเพิ่มมากขึ้นและส่งผลกระทบต่อชุมชน โดยมองเรื่องการลงทุนจากภายนอก และการใช้ทุนเพื่อเข้าถึงทรัพยากรในพื้นที่ นำไปสู่เกิดการเจริญเติบโตอย่างรวดเร็วของอุตสาหกรรมการท่องเที่ยวดังกล่าว เป็นสาเหตุของปัญหาที่เกิดขึ้น ซึ่งการทำความเข้าใจในแนวคิดนี้จะช่วยหาแนวทางการจัดการแก้ไขปัญหาด้านทรัพยากรต่อไป

#### 2.4 แนวคิดเกี่ยวกับการพัฒนาการท่องเที่ยวอย่างยั่งยืน

การศึกษาผลกระทบทางสังคมและเศรษฐกิจจากการสร้างป่าช้าเป็นสถานที่ท่องเที่ยวในเขตพื้นที่: ตำบลกุดช้าง อำเภอแม่แตง จังหวัดเชียงใหม่ในครั้งนี้ มีจุดประสงค์เพื่อที่จะมองเห็นปัญหาต่างๆ ที่เกิดขึ้นจากการสร้างป่าช้า โดยเน้นในเรื่องของการพัฒนาการท่องเที่ยวอย่างยั่งยืน เพื่อให้ชุมชนสามารถพัฒนาอย่างมีประสิทธิภาพ ดังนั้น การศึกษาแนวคิดการพัฒนาการท่องเที่ยวอย่างยั่งยืนจึงสามารถชี้ให้เห็นถึงแนวทางในการจัดการการท่องเที่ยวของป่าช้าให้เกิดประสิทธิภาพ ได้ประสิทธิผล และมีความยั่งยืนต่อไป

ส่วนแรกจะกล่าวถึงแนวคิดการพัฒนาอย่างยั่งยืน ซึ่งเป็นรูปแบบการพัฒนาที่ช่วยสร้างความสมดุลเพื่อใช้เป็นแนวทางในการจัดการการพัฒนาการท่องเที่ยวอย่างยั่งยืน กล่าวคือ

การพัฒนาที่ยั่งยืน (Sustainable development) หมายถึง การใช้ทรัพยากรเพื่อให้เกิดการเปลี่ยนแปลงที่ไม่เกินขอบเขตการยอมรับได้ของโครงสร้างสิ่งแวดล้อมที่เคยมีอยู่ อันมีผลให้กลไกการทำงานของระบบเหมือนปกติหรือใกล้เคียงกับสภาพเดิม เพื่อการเอื้อประโยชน์สูงสุดต่อมนุษย์อย่างยั่งยืนตลอดไป โดยการพัฒนาอย่างยั่งยืนมีความหมายเหมือนนิเวศพัฒนา

(Ecodevelopment) หรือการพัฒนาโดยปราศจากการทำลาย (Development without destruction) ซึ่งการพัฒนาที่จะเกิดขึ้นจะต้องมีความสมดุลกันระหว่าง เศรษฐกิจ สังคม และสิ่งแวดล้อม

กล่าวได้ว่าการพัฒนาที่ยั่งยืน หมายถึง การพัฒนาที่จะส่งผลกระทบต่อมวลมนุษยชาติได้อย่างมั่นคงถาวร โดยมีหลักการดังนี้

1. มนุษย์ยังต้องอาศัยปัจจัยในการดำรงชีวิตจากทรัพยากรธรรมชาติและสิ่งแวดล้อมที่มีอยู่ในโลกนี้เท่านั้น
2. การดำรงชีวิตของมนุษย์ การดำรงชีวิตของสิ่งมีชีวิตอื่นๆ สิ่งแวดล้อมทางธรรมชาติและสิ่งแวดล้อมที่มนุษย์สร้างขึ้นจะต้องเกื้อกูลต่อกัน
3. สิ่งแวดล้อมและทรัพยากรธรรมชาติที่เสื่อมโทรมจะต้องได้รับการพัฒนาอย่างเร่งด่วน

4. สิ่งแวดล้อมและวัฒนธรรมจะต้องเกิดขึ้นอย่างกลมกลืน

5. การเพิ่มจำนวนประชากร และการใช้ทรัพยากรจะเพิ่มขึ้นได้ในปริมาณที่จำกัดเท่านั้น สำหรับนโยบายการพัฒนาที่ยั่งยืนจะต้องก่อให้เกิดผลที่ยั่งยืนยาวนาน ไม่ก่อให้เกิดความเสื่อมโทรมแก่คุณภาพสิ่งแวดล้อม พร้อมทั้งพัฒนาปรับปรุงสิ่งแวดล้อมทรัพยากรธรรมชาติที่เสื่อมโทรมจะต้องทำอย่างจริงจัง ดังนี้

- 5.1 การฟื้นฟูสภาพแวดล้อมให้ได้รับการป้องกันมิให้เสื่อมสภาพมากขึ้น และต้องฟื้นฟูการปลูกป่า ขุดลอกหาแหล่งน้ำ การใช้ที่ดิน ซึ่งกิจการต่างๆ ต้องเหมาะสมกับสภาพพื้นที่
- 5.2 การป้องกันกำจัดสารพิษที่แพร่กระจายอยู่ในอากาศ แหล่งน้ำและที่อยู่ในวงจรอาหารจะถูกกำจัดออกไป
- 5.3 การวางแผนการใช้ที่ดินและน้ำจะต้องมีการจัดสรรการใช้ให้เหมาะสม โดยการใช้เพื่อสาธารณูปโภคจะต้องเป็นไปอย่างสอดคล้องเหมาะสมและก่อให้เกิดประโยชน์สูงสุด

5.4 การใช้ทรัพยากรอย่างประหยัด เพื่อให้ใช้ประโยชน์ได้นานและคุ้มค่าที่สุด

5.5 การพัฒนาเทคโนโลยีที่เหมาะสมจะต้องเป็นไปอย่างมีประสิทธิภาพ และไม่ส่งผลกระทบต่อสิ่งแวดล้อม ทั้งนี้จะต้องพัฒนาเทคโนโลยีที่มีประสิทธิภาพในการแก้ไขและฟื้นฟูสภาพแวดล้อมได้ด้วย

5.6 ค่านิยมและวัฒนธรรมที่เหมาะสมเกี่ยวกับการดำรงชีวิต จะต้องใช้ปัจจัยในการดำรงชีวิตอย่างเหมาะสมสอดคล้องกับการผลิตที่เกิดขึ้นในระบบนิเวศ

5.7 การควบคุมอาวุธสงคราม ที่ใช้ประโยชน์ในการทำร้ายล้าง เพื่อป้องกันการข่มขู่ รุกรานการได้เปรียบในการใช้ทรัพยากร และผลกระทบที่เกิดขึ้นจากการใช้อาวุธสงคราม

5.8 การให้การศึกษา เกี่ยวกับสิ่งแวดล้อม ทรัพยากรธรรมชาติ ระบบนิเวศ สังคม วัฒนธรรม เทคโนโลยี หรือวิชาการด้านอื่นๆ จะต้องผสมผสานกันอย่างถูกต้อง และเป็นไปเพื่อการดำรงชีวิตที่มีคุณภาพ ก่อให้เกิดทักษะที่จำเป็นแก่การดำรงชีวิตอย่างแท้จริง (วินัย วีระพัฒนานนท์, 2538)

การพัฒนาที่ยั่งยืนนั้นมิได้มีความหมายเพียงการอนุรักษ์สิ่งแวดล้อมและระบบนิเวศเพียงอย่างเดียว แต่เป็นการดำเนินการเพื่อให้เกิดการเปลี่ยนแปลงทางโครงสร้างและหน้าที่ของระบบเศรษฐกิจ สังคม และการเมือง เพื่อปรับลดพฤติกรรมกรบริ โภคทรัพยากรและสิ่งแวดล้อมของมนุษย์ ไปสู่การรักษาความสมดุลระหว่างระบบมนุษย์กับระบบนิเวศที่มีพื้นฐานมาจากความสมดุลระหว่างมนุษย์กับระบบนิเวศ ที่มีพื้นฐานมาจากความสมดุลในระดับชุมชน หากมีการเน้นการพัฒนาหนักไปด้านใดด้านหนึ่งมากเกินไปจะทำให้ละความสมดุลของธรรมชาติ และสังคมและก่อให้เกิดช่องว่างระหว่างคนจนกับคนรวยและการถกฉวยโอกาสใช้ทรัพยากรจากชุมชนอื่นที่มีมากกว่า (อนุรักษ์ ปัญญาวัฒน์, 2548)

ในส่วนนี้จะกล่าวถึง แนวคิดการพัฒนาการท่องเที่ยวอย่างยั่งยืน ซึ่งเป็นแนวคิดที่นำรูปแบบของการพัฒนาอย่างยั่งยืนมาใช้ในการจัดการด้านการท่องเที่ยว ซึ่งมีส่วนสำคัญในการเป็นแบบแผนของการศึกษาในครั้งนี้ซึ่งเป็นการศึกษาด้านการท่องเที่ยวเช่นเดียวกัน แนวคิดการพัฒนาการท่องเที่ยวอย่างยั่งยืนมีเนื้อหาแนวคิด ดังต่อไปนี้

การพัฒนาการท่องเที่ยวแบบยั่งยืน ได้มีการให้ความหมายถึง 7 มิติด้วยกัน กล่าวคือ

- 1) มิติด้านการจัดการทรัพยากรที่ดี เนื่องจากในโลกปัจจุบันมีทรัพยากรเหลือน้อยลงเรื่อยๆ จำต้องมีการจัดการทรัพยากรที่ดี และการจัดการนั้นจำเป็นต้องตอบสนองต่อมิติที่สอง
- 2) มิติด้านความต้องการทางเศรษฐกิจ โดยคำนึงว่าการท่องเที่ยวเป็นกิจกรรมทางเศรษฐกิจชนิดหนึ่งที่ต้องมีความสามารถในการสร้างกำไร เพื่อความอยู่รอด และผลประโยชน์ของชุมชน ดังนั้นการกำหนดกฎระเบียบหรือกฎหมายด้านสิ่งแวดล้อมจะต้องไม่เข้มเกินไป จนทำให้นักท่องเที่ยวไม่อาจดำรงอยู่ต่อไปได้
- 3) มิติด้านการตอบสนองความต้องการของสังคมหรือพันธะทางสังคม เป็นการให้ความเคารพต่อวิถีชีวิตและวัฒนธรรมของชุมชนต่างๆ ความหลากหลายและมรดกทางวัฒนธรรม อันเป็นทรัพยากรท่องเที่ยวที่สำคัญในยามที่โลกในปัจจุบันกำลังก้าวสู่ภาวะไร้พรมแดน

4) มิตিদ้านสุนทรียภาพ เป็นองค์ประกอบที่สำคัญของสิ่งแวดล้อมและวัฒนธรรมต่างๆ ไม่ว่าสถานที่แห่งนั้นจะมีความยิ่งใหญ่ระดับโลกหรือไม่ค่อยมีชื่อเสียงมากนัก การธำรงรักษาไว้ซึ่งสุนทรียภาพของสถานที่เหล่านั้น นับเป็นภารกิจสำคัญของการพัฒนาการท่องเที่ยว

5) มิติด้านกระบวนการและขอบเขตทางนิเวศ เพื่อให้การพัฒนาสามารถดำรงสภาพแวดล้อมทั้งทางกายภาพและชีวภาพ โดยเฉพาะการท่องเที่ยวในเขตที่อ่อนไหวต่อผลกระทบด้านลบกับสิ่งแวดล้อม

6) มิติด้านการรักษาไว้ซึ่งความหลากหลายทางชีวภาพของพืชพรรณและสัตว์เป็นการรักษาทรัพยากรการท่องเที่ยวไว้ให้ยั่งยืน

7) มิติด้านการดำรงไว้ซึ่งระบบสนับสนุนชีวิต ซึ่งจะช่วยให้มนุษย์และสิ่งมีชีวิตทั้งหมดในโลกมีชีวิตรอดอยู่ต่อไป (องค์การท่องเที่ยวของประเทศแคนาดา, อ้างในโครงการศึกษาเพื่อจัดทำแผนปฏิบัติการฟื้นฟูทรัพยากรการท่องเที่ยวในพื้นที่อนุรักษ์เชียงใหม่, 2541 หน้า 2-10)

องค์ประกอบของแนวคิดการพัฒนาการท่องเที่ยวแบบยั่งยืนประกอบด้วย 6 องค์ประกอบดังต่อไปนี้ คือ

1) องค์ประกอบด้านการมีส่วนร่วมของคนในระดับท้องถิ่นและระดับภูมิภาค โดยพยายามส่งเสริมและพัฒนาการท่องเที่ยวภายในประเทศอย่างจริงจังก่อน แล้วจึงพัฒนาสู่การท่องเที่ยวระหว่างประเทศอย่างค่อยเป็นค่อยไป ทั้งนี้เพื่อเป็นหลักประกันถึงความสัมพันธ์ที่เหมาะสมระหว่างจำนวนนักท่องเที่ยวกับระบบสาธารณสุขโลกที่มีอยู่

2) องค์ประกอบด้านการมีส่วนร่วมของคนในท้องถิ่น (Local Participation) โดยพยายามส่งเสริมให้ประชาชนในท้องถิ่นมีส่วนร่วมในการตัดสินใจในโครงการต่างๆ ที่จะมีผลกระทบต่อวิถีชีวิตของคนส่วนใหญ่ในพื้นที่

3) องค์ประกอบด้านขอบเขตของการพัฒนาการท่องเที่ยว (Scale of Tourism Development) โดยพยายามพิจารณาอย่างรอบคอบถึงขอบเขตที่เหมาะสมของการพัฒนา และให้ความสำคัญกับขีดความสามารถในการรองรับการพัฒนาการท่องเที่ยว (Carrying Capacity) ทั้งนี้ควรพยายามผลักดันให้การท่องเที่ยวได้รวมเข้าเป็นส่วนหนึ่งของการพัฒนาเศรษฐกิจของพื้นที่นั้นๆ

4) องค์ประกอบด้านการใช้วัสดุและผลผลิตจากท้องถิ่น (Local Product) โดยพยายามสนับสนุนการใช้วัสดุที่หาได้ในท้องถิ่นในการก่อสร้าง ตลอดจนการใช้ประโยชน์จากผลผลิตต่างๆ

ของคนท้องถิ่น ซึ่งจะช่วยลดดุลการค้ากับต่างประเทศได้ทางหนึ่ง และเป็นการเพิ่มรายได้ให้กับคนในท้องถิ่นนั้นๆ ด้วย

5) องค์ประกอบด้านการกระจายรายได้ (Income Distribution) โดยพยายามให้การพัฒนาการท่องเที่ยวเป็นรูปแบบที่จะนำรายได้เข้าท้องถิ่นให้มากที่สุด เพื่อประโยชน์ระยะยาวของชุมชน

6) องค์ประกอบด้านการจ้างงาน (Employment) โดยพยายามให้คุณภาพของงานสำหรับคนในท้องถิ่นเป็นปัจจัยสำคัญประการหนึ่งในการวางแผนพัฒนาการท่องเที่ยว กล่าวคือ มุ่งส่งเสริมรูปแบบของงานที่มีความน่าสนใจและได้รับผลตอบแทนสูง (ศรีพร สมบุญธรรม, 2536)

จากแนวความคิดการพัฒนาการท่องเที่ยวอย่างยั่งยืน สามารถช่วยในการสร้างแบบแผน และรูปแบบในการจัดการท่องเที่ยวที่ดีได้ ซึ่งมีส่วนช่วยในการหาแนวทางแก้ไขปัญหาต่างๆ อันที่จะเกิดขึ้นจากการท่องเที่ยว เพื่อเป็นแนวทางในการจัดการแก้ไขต่อไป ในการศึกษาแนวความคิดการพัฒนาการท่องเที่ยวอย่างยั่งยืนมีองค์ประกอบและกระบวนการที่สำคัญ เพื่อให้ผู้ประกอบการปวง ช้างนำไปปฏิบัติให้เกิดความยั่งยืน แนวคิดได้มององค์ประกอบทั้งในส่วนของความเป็นท้องถิ่น ได้แก่ การมีส่วนร่วมของคนในท้องถิ่น (Local Participation) การกระจายรายได้ (Income Distribution) โดยพยายามให้การพัฒนาการท่องเที่ยวเป็นรูปแบบที่จะนำรายได้เข้าท้องถิ่นให้มากที่สุด การใช้วัสดุและผลผลิตจากท้องถิ่น (Local Product) รวมถึงการมองในมิติเชิงนิเวศ การจัดการทรัพยากรที่ดี ความหลากหลายทางชีวภาพของพืชพรรณและสัตว์ และมุมมองความต้องการทางเศรษฐกิจที่จะต้องให้เกิดการหมุนเวียนทางการเงินที่เกี่ยวข้องกับระบบเศรษฐกิจ ให้ผู้ประกอบการดำรงธุรกิจอยู่ได้ จากองค์ประกอบดังกล่าวจึงมีส่วนช่วยให้เกิดการพัฒนาการท่องเที่ยวอย่างยั่งยืน

## 2.5 งานวิจัยที่เกี่ยวข้อง

ก้องไพโร ตันสุชาติ (2550) ได้ทำการศึกษาเรื่องผลกระทบทางสังคมและสิ่งแวดล้อมต่อชุมชนจากโครงการสวนสัตว์กลางคืน จังหวัดเชียงใหม่ พบว่า ระหว่างที่มีการดำเนินโครงการสวนสัตว์กลางคืนจังหวัดเชียงใหม่ ได้ส่งผลกระทบต่อชุมชน 4 หมู่บ้าน คือ หมู่บ้านตองกาย บ้านพอน บ้านหนองควาย บ้านตองกายเหนือ โดยเฉพาะหมู่บ้านตองกายเหนือได้รับผลกระทบมากที่สุด ดังนี้

ผลกระทบทางสังคม ประกอบด้วย วิธีการดำรงชีวิตที่เชื่อมโยงกับวิถีการผลิตที่เปลี่ยนแปลงไป เกิดระบบความสัมพันธ์เชิงขัดแย้งทางความคิด การลดความศรัทธาต่อผู้นำชุมชน และเกิดความสัมพันธ์เชิงหวาดระแวงของคนภายในชุมชนต่อคนภายนอกชุมชนที่มีการเคลื่อนย้ายไปภายในโครงการเพื่อทำงาน ผลกระทบต่อระบบการผลิตและเศรษฐกิจ ได้แก่ การสูญเสียพื้นที่ดินทำ

กิน การถือครองที่ดินโดยคนภายนอกชุมชนมีมากขึ้น โครงการได้รื้อกล้าพื้นที่วัดส่งผลให้วัดต้องสูญเสียกรรมสิทธิ์ในพื้นที่ดังกล่าว ขณะเดียวกันก็ส่งผลในด้านบวกต่ออาชีพการค้าขายที่รายได้เพิ่มขึ้นจากการขายอาหารให้กับแรงงานที่เข้ามาทำงานภายในโครงการ รวมถึงผู้ที่รับจ้างเขียนป้าย จะมีรายได้เพิ่มขึ้นเช่นกัน และในส่วนของระบบความเชื่อชุมชน โครงการสวนสัตว์กลางคืน จังหวัดเชียงใหม่ ได้เข้าไปทำให้เกิดขึ้นจนทำให้ชาวบ้านสูญเสียขวัญและกำลังใจ

**ยศ สันตสมบัติ (2544)** ได้ทำการศึกษาการท่องเที่ยวเชิงนิเวศ ความหลากหลายทางวัฒนธรรมและการจัดการทรัพยากรของชุมชนท้องถิ่นหรือกลุ่มชาติพันธุ์ต่างๆ ที่มีอยู่อย่างหลากหลาย ในจังหวัดแม่ฮ่องสอน โดยพยายามชี้ให้เห็นว่า การท่องเที่ยวมีผลกระทบต่อวิถีชีวิต ระบบเศรษฐกิจ และการจัดการทรัพยากรของชุมชน คือ แบบแผนการดำเนินชีวิตที่เป็นไปในลักษณะของการลอกเลียนแบบนักท่องเที่ยว การสูญเสียเอกลักษณ์ทางวัฒนธรรมและความเป็นตัวตน ความไม่เท่าเทียมจากการกระจายผลประโยชน์ คือเลือกที่จะหยิบยื่นผลประโยชน์ให้กับกลุ่มผู้นำหมู่บ้านเพียงบางกลุ่ม การใช้ทรัพยากรที่เกิดความขาดแคลน เนื่องจากการใช้น้ำของนักท่องเที่ยวจำนวนมาก ความเสื่อมโทรมทางสิ่งแวดล้อม เช่น ปัญหาขยะ ของเสียจากการอยู่อาศัยต่างๆ

**ฉลอง ขุนมนตรี (2551)** ได้ทำการศึกษาผลกระทบด้านเศรษฐกิจและสังคมในการก่อสร้างรถกระเช้า เชียงใหม่ - แม่ฮ่องสอน: กรณีศึกษาบ้านสบแพม บ้านดินธาตุ และบ้านแพมกลาง ตำบลทุ่งยาว อำเภอป่าปาย จังหวัดแม่ฮ่องสอน ผลการศึกษาพบว่ากลุ่มตัวอย่างส่วนใหญ่มีอาชีพเกษตรกร สภาพความเป็นอยู่พอมีพอกินตามสภาพชนบท มีรายได้หลักจากการประกอบอาชีพเกษตรกรรมและการรับจ้างทั่วไป กลุ่มตัวอย่างทั้งสามหมู่บ้านมีความเห็นด้วยในการสร้างรถกระเช้าลอยฟ้าจากความคาดหวังว่าจะทำให้มีการคมนาคมที่สะดวกรวดเร็วซึ่งจะทำให้มีงานและรายได้เพิ่มขึ้นอันจะส่งผลให้มีสถานะเศรษฐกิจที่ดีขึ้น อย่างไรก็ตาม กลุ่มตัวอย่างที่บ้านสบแพมมีความกังวลต่อการเปลี่ยนแปลงสภาพแวดล้อม โดยรวมอยู่ในระดับปานกลาง ในขณะที่กลุ่มตัวอย่างที่บ้านดินธาตุและบ้านแพมกลางมีความกังวลในเรื่องนี้ในระดับน้อย ส่วนความกังวลในผลกระทบด้านเศรษฐกิจและสังคม ซึ่งอาจเกิดขึ้นนั้น กลุ่มตัวอย่างมีอยู่ในระดับปานกลางเนื่องจากการก่อสร้างอาจทำให้มีที่ทำกินน้อยลง และอาจมีมลภาวะจากการดำเนินงานระหว่างการก่อสร้างและภายหลังการก่อสร้าง

**ไตรดา กาวารี (2551)** ได้ทำการศึกษาผลกระทบทางสังคมด้านคุณภาพชีวิตของประชาชนจากโครงการก่อสร้างระบบขนส่งด้วยสายพาน เชียงใหม่ - แม่ฮ่องสอน กรณีศึกษา บ้านแม่มาลัย และบ้านดงป่าดั้น ตำบลจี้เหล็ก อำเภอแม่แตง จังหวัดเชียงใหม่ ผลการศึกษารูปได้ดังนี้ ในอนาคตหากมีโครงการก่อสร้างระบบขนส่งด้วยสายพาน เชียงใหม่-แม่ฮ่องสอนอาจจะส่งผลกระทบต่อทั้ง

ทางบกและทางลบก ต่อบ้านแม่มาลัยซึ่งเป็นย่านการค้าเก่าแก่และบ้านดงป่าตันซึ่งเป็นที่ตั้งของ สถานีต้นทาง อาจเกิดผลกระทบด้านเศรษฐกิจ สังคมและวิถีชีวิต คาดว่าจะเกิดผลกระทบ ทางบวก เช่น การสร้างรายได้ให้แก่ชุมชน เกิดการจ้างงาน การพัฒนาศักยภาพด้านการท่องเที่ยวใน ระดับตำบล รวมถึงการขยายตัวของธุรกิจการท่องเที่ยวและบริการ ส่วนผลกระทบทางลบ เช่น การ ขยายตัวเป็นชุมชนเมือง ชุมชนขายสินค้าได้น้อย ผู้โดยสารรถประจำทางลดลง สูญเสียพื้นที่ทำกิน กระทบต่อวิถีชีวิตและวัฒนธรรม

ด้านสาธารณสุขและสุขภาพ คาดว่าจะเกิดผลกระทบทางบวก เช่น ระบบบริการ สาธารณสุขดีขึ้น มีบุคลากรทางการแพทย์เพิ่มขึ้น ผลกระทบทางลบ เช่น การก่อสร้างส่งเสียง รบกวนการเรียนการสอน อาจเกิดโรคระบาดหรือโรคติดต่อ เกิดปัญหาขยะและน้ำเสีย สถานบริการ สาธารณสุขที่มีอยู่ในพื้นที่อาจไม่เพียงพอ

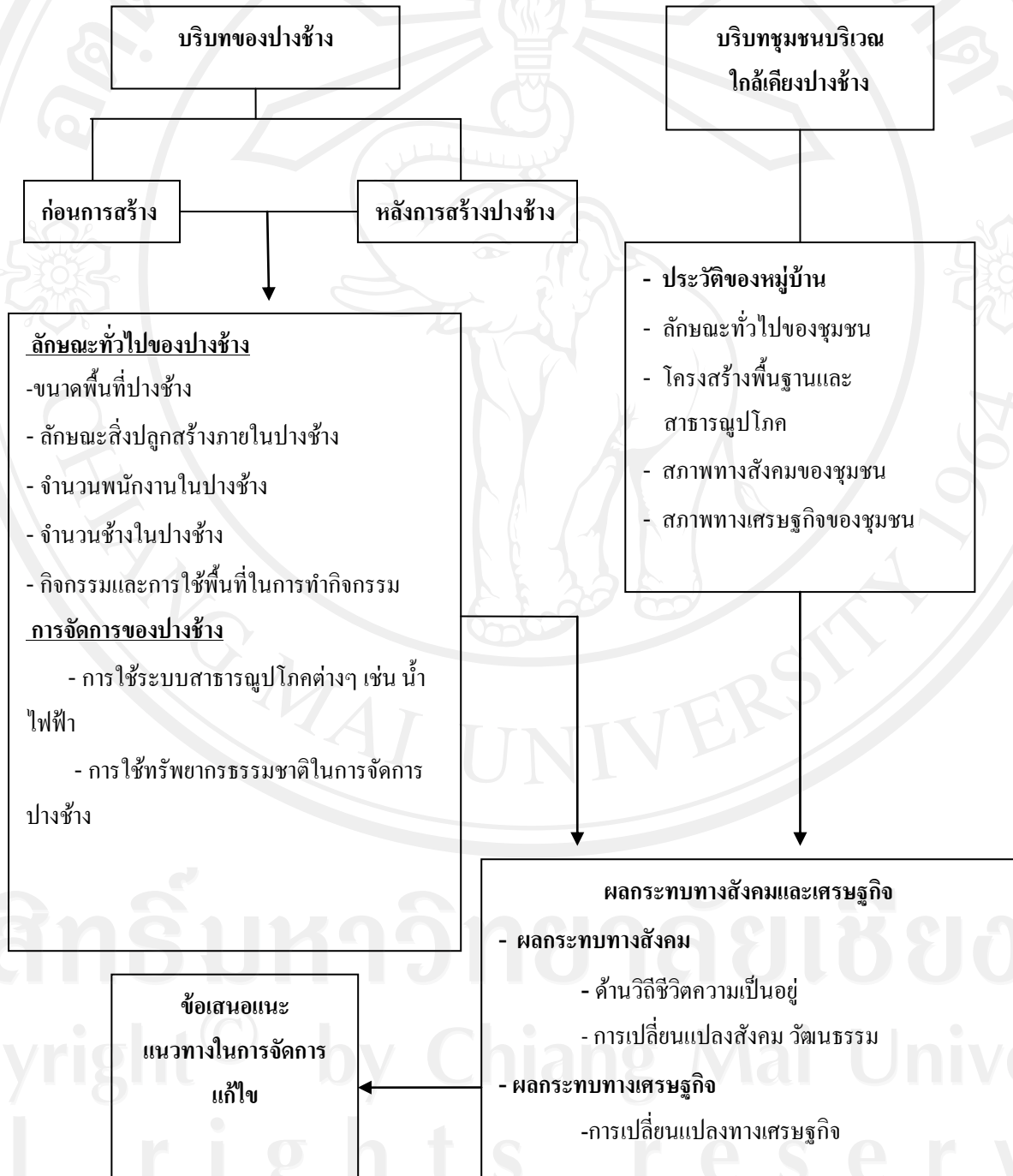
ด้านการท่องเที่ยวและความงามตามธรรมชาติ ผลกระทบทางบวก เช่น มีจำนวน นักท่องเที่ยวที่มาใช้บริการร้านอาหารและซื้อสินค้ามากขึ้น ผลกระทบทางลบ เช่น มีร้านค้า ร้านอาหารภายในสถานีทำให้นักท่องเที่ยวไม่ไปใช้บริการจากชุมชน สูญเสียทัศนียภาพของป่าไม้ และพื้นที่สีเขียว

ด้านโบราณคดีและประวัติศาสตร์ ผลกระทบทางบวก เช่น แหล่งโบราณคดี และ ประวัติศาสตร์เป็นที่นิยมของนักท่องเที่ยวมากขึ้น ผลกระทบทางลบเช่น บดบังทัศนียภาพของวัด อาจทำให้วัดได้รับความเสียหายจากการถูกระเบิดกระเทือนในระหว่างการก่อสร้าง ส่งผลกระทบ ด้านจิตใจ ความเชื่อและความศรัทธาของประชาชน

จากการศึกษางานวิจัยที่เกี่ยวข้องกล่าวโดยสรุปได้ว่าการศึกษาผลกระทบทางสังคมและ เศรษฐกิจนั้น จะศึกษาและแสดงผลการศึกษาที่มีทั้งในส่วนของผลกระทบทางบวก และผลกระทบ ทางลบ โดยการศึกษาแบ่งเป็นด้านต่างๆ ได้แก่ ผลกระทบด้านเศรษฐกิจ สังคมและวิถีชีวิต ซึ่ง อธิบายถึงการเปลี่ยนแปลงทางอาชีพ การสร้างรายได้ การอพยพของคนภายนอก วิถีชีวิตที่ เปลี่ยนแปลง กระทบต่อการดำเนินชีวิตประจำวัน การศึกษางานวิจัยที่เกี่ยวข้องดังกล่าวจะเป็น แนวทางในการศึกษาวิจัยในครั้งนี้ต่อไป

## 2.6 กรอบแนวคิด

การศึกษาผลกระทบจากการสร้างปางช้างในพื้นที่อำเภอแม่แตงครั้งนี้จะทำการศึกษาโดยมองถึงผลกระทบทางสังคมและเศรษฐกิจที่เกิดขึ้นในชุมชนบริเวณใกล้เคียงปางช้าง และนำผลกระทบที่เกิดขึ้นทางลบมาหาแนวทางจัดการและแก้ไขต่อไป โดยได้อาศัยกรอบแนวคิดต่อไปนี้



ภาพ 2.1 กรอบแนวคิด