

บทที่ 5

สรุปผลการศึกษา อภิปรายผล ข้อค้นพบและข้อเสนอแนะ

ในการศึกษานี้มีวัตถุประสงค์เพื่อศึกษาการจัดการ โลจิสติกส์ของบริษัทเชียงใหม่ ธานี จำกัด รวมไปถึงศึกษาปัญหาและอุปสรรคที่เกิดขึ้นในแต่ละกิจกรรมในระบบ โลจิสติกส์ ซึ่งครอบคลุมกิจกรรมหลักคือ กระบวนการที่เกี่ยวข้องกับการจัดหา กระบวนการที่เกี่ยวข้องกับการผลิต กระบวนการที่เกี่ยวข้องกับการจัดส่ง โดยการศึกษาครั้งนี้เพื่อให้ได้ข้อมูลที่สำคัญ และสามารถนำไปใช้เป็นแนวทางประกอบการตัดสินใจเกี่ยวกับการเพิ่มประสิทธิภาพและพัฒนากิจการ กิจกรรมโลจิสติกส์บริษัทเชียงใหม่ธานี จำกัด โดยใช้แนวคิดทฤษฎีที่เกี่ยวข้องกับกิจกรรม โลจิสติกส์ ทั้งนี้ได้ใช้ระเบียบวิธีการศึกษาและการเก็บรวบรวมข้อมูลจากเอกสาร บทความ และ งานวิจัยต่างๆ ตลอดจนการสัมภาษณ์ผู้ที่เกี่ยวข้องกับกิจกรรมโลจิสติกส์บริษัทเชียงใหม่ธานี จำกัด ซึ่งสามารถสรุปผลการศึกษา อภิปรายผล ข้อค้นพบ และข้อเสนอแนะดังต่อไปนี้

5.1 สรุปผลการศึกษา

ส่วนที่ 1 ข้อมูลทั่วไปเกี่ยวกับบริษัทเชียงใหม่ธานี จำกัด

บริษัทเชียงใหม่ธานี จำกัด ได้ดำเนินธุรกิจอุตสาหกรรมพืชผลทางการเกษตร อาทิ ผลส้มสด หอมหัวใหญ่ กัญชง ทุเรียน และลำไย เพื่อจำหน่ายตลาดภายในประเทศและส่งออก ต่างประเทศมาเป็นเวลานาน 30 ปี คุณบัณฑิต จิระวัฒนากุล ผู้ก่อตั้งและปัจจุบันดำรงตำแหน่ง ประธานกรรมการบริหารบริษัทเชียงใหม่ธานี จำกัด ได้ทุ่มเทความพยายาม เพื่อพัฒนาการ ทำสวนส้มชนาธรจนผลผลิตเป็นที่รู้จักอย่างแพร่หลาย ในปัจจุบันสวนส้มชนาธรได้มีการขยายพื้นที่ เพาะปลูกอย่างต่อเนื่อง เพื่อรองรับความต้องการของตลาดที่เพิ่มมากขึ้นทุกปี อันเป็นผลมาจากการ ตั้งใจผลิตผลส้มสดคุณภาพที่ตลาดในทุกระดับยอมรับแพร่หลาย มีชื่อเป็นการรับประกันคุณภาพ ความอร่อยของส้ม และมีตลาดทั้งในประเทศ และต่างประเทศอีกด้วย จากสวนส้มชนาธรสู่บริษัท สวนส้มชนาธร จำกัด และอีกหลายบริษัทในเครือ ซึ่งดำเนินธุรกิจอย่างครบวงจร ตั้งแต่การ เพาะพันธุ์กล้าส้ม ปลูก และเก็บเกี่ยวผลผลิต รวมไปถึงกระบวนการหลังการเก็บเกี่ยว จนถึง การขนส่งผลผลิตที่มีการจัดการมาจากในโรงงาน ไปจนถึงมือผู้บริโภค ยังประกอบธุรกิจอื่นๆ ซึ่งแตก

แขนงมาจากสวนส้ม เช่น ผลส้มสดส่งออก ห้องเย็นรับฝากผลผลิต บริษัทขนส่ง ธุรกิจหอมหัวใหญ่ส่งออก และนำเข้าผลไม้ เป็นต้น

ข้อมูลการดำเนินธุรกิจของบริษัทเชียงใหม่ธนาธร จำกัดสามารถสรุปได้ 3 ด้าน ดังนี้

1. ด้านการจัดการ ได้มีการแบ่งหน้าที่ความรับผิดชอบของแต่ละส่วนงานอย่างชัดเจน และมีการบันทึกข้อมูลการทำงานแบบรายวัน รายเดือน และสรุปรายปี เพื่อนำไปใช้ประโยชน์ในการวางแผนและควบคุมการทำงาน
2. ด้านการผลิต บริษัทเชียงใหม่ธนาธร จำกัด ได้ดำเนินการจัดหาวัตถุดิบผลส้มสดเพื่อจำหน่ายไปยังสาธารณรัฐประชาชนจีน ซึ่งผลิตภัณฑ์ผลส้มสดเป็นที่ต้องการของผู้บริโภคสาธารณรัฐประชาชนจีน อีกทั้งบริษัทเชียงใหม่ธนาธร จำกัดยังตั้งอยู่ในแหล่งที่มีการเพาะปลูกและผลิตผลส้มสดดังกล่าวในปริมาณมาก ทั้งนี้ในกระบวนการผลิตนั้นคือการนำวัตถุดิบผลส้มสดมาคัดแยกตามจุดประสงค์การนำผลิตภัณฑ์ผลส้มสดส่งออกไปยังสาธารณรัฐประชาชนจีน
3. ด้านการตลาด คือ การติดต่อเพื่อขายผลิตภัณฑ์ผลส้มสดซึ่งทำหน้าที่ในการติดต่อลูกค้าจากสาธารณรัฐประชาชนจีน โดยฝ่ายการตลาดต่างประเทศจะทำหน้าที่เจรจาตกลงราคากับลูกค้าเมื่อได้ข้อตกลงกันเรื่องราคาและเงื่อนไขอื่นๆ แล้วจึงจะขนส่งผลิตภัณฑ์ผลส้มสดไปยังสาธารณรัฐประชาชนจีน

ส่วนที่ 2 ข้อมูลเกี่ยวกับผลส้มสดและกระบวนการเกี่ยวกับมาตรฐานที่จำเป็นเพื่อการส่งออกสู่สาธารณรัฐประชาชนจีน

จากข้อมูลเกี่ยวกับผลส้มสดเพื่อการส่งออกสู่สาธารณรัฐประชาชนจีน ซึ่งสามารถนำข้อมูลที่ได้จากการสัมภาษณ์มาสรุปได้ ดังนี้

1. ผลส้มที่ส่งออกสู่สาธารณรัฐประชาชนจีน

ผลส้มที่ส่งออกสู่สาธารณรัฐประชาชนจีนต้องมีลักษณะผลส้มสดจะเป็นสีเขียวมรกต (เขียวมรกต หมายถึง ผลส้มสดที่มีสีเขียวเข้มทั้งลูก) เปลือกผลส้มสดไม่มีลักษณะลาย ไม่มีรอยหนอนเจาะ ผลส้มสดเต่งตึง ไม่เหี่ยว มีขนาดตั้งแต่เบอร์ 4 ถึงเบอร์ 9 ความหวานอยู่ในเกณฑ์ที่ทางฝ่ายควบคุมคุณภาพของบริษัทเชียงใหม่ธนาธร จำกัด เป็นผู้กำหนด และไม่มีสารพิษตกค้าง

2. ผลิตภัณฑ์ผลส้มสดที่ส่งออกสู่สาธารณรัฐประชาชนจีน

ผลิตภัณฑ์ผลส้มสดที่ส่งออกสู่สาธารณรัฐประชาชนจีน ได้แก่ ส้มสายน้ำผึ้งธนาธร กล่อง 10 กิโลกรัม บรรจุ 45 54 60 72 84 และ 105 ผล/กล่องน้ำหนักประมาณกล่องละ 10.0-10.5 กิโลกรัม

เช่น ประเภทผลิตภัณฑ์ผลส้มสด 105 / 10 หมายถึง ผลิตภัณฑ์ผลส้มสดเบอร์ 4 จะสามารถบรรจุผล ส้มสดได้จำนวน 105 ลูกต่อ 1 กล่อง

3. ระเบียบที่เกี่ยวข้องกับการส่งออกผลิตภัณฑ์ผลส้มสดสู่สาธารณรัฐประชาชนจีน

การส่งออกผลิตภัณฑ์ผลส้มสดสู่สาธารณรัฐประชาชนจีน จะประกอบไปด้วยกฎระเบียบ หลักเกณฑ์วิธีการที่ดีสำหรับการผลิต (Good Manufacturing Practice: GMP) หลักเกณฑ์เกษตรที่ดีที่ เหมาะสม (Good Agricultural Practice: GAP) และมาตรการสุขอนามัย และสุขอนามัยพืช (Sanitary and Phytosanitary Measures: SPS) เพื่อเป็นการควบคุมมาตรฐานคุณภาพ และความ ปลอดภัยผลิตภัณฑ์ผลส้มสดในการส่งออกสู่สาธารณรัฐประชาชนจีน

ส่วนที่ 3 การวิเคราะห์กิจกรรมโลจิสติกส์ของบริษัทเชียงใหม่ธนาธร จำกัด

การวิเคราะห์การจัดการโลจิสติกส์ด้วยการนำข้อมูลจากการสัมภาษณ์ โดยการสัมภาษณ์ แบบเป็นทางการ (Formal Interview) กับผู้ที่เกี่ยวข้องในระบบโลจิสติกส์บริษัทเชียงใหม่ธนาธร จำกัด เพื่อนำมาวิเคราะห์โดยแบ่งเป็น 3 ส่วนหลักคือ ส่วนที่ 1 กระบวนการที่เกี่ยวข้องกับการจัดหา ส่วนที่ 2 กระบวนการที่เกี่ยวข้องกับการผลิต และส่วนที่ 3 กระบวนการที่เกี่ยวข้องกับการจัดส่ง ดังนี้

ส่วนที่ 1 กระบวนการที่เกี่ยวข้องกับการจัดหาประกอบด้วย

1. กิจกรรมการจัดหาผลส้มสดเพื่อส่งขายยังสาธารณรัฐประชาชนจีน

ฝ่ายจัดหาที่มีหน้าที่ดูแลในกิจกรรมโลจิสติกส์ด้านการจัดหาวัตถุดิบของบริษัทเชียงใหม่ธนาธร จำกัด ส่วนใหญ่ได้วัตถุดิบโดยการปลูกผลส้มสดด้วยตัวเองจากสวนส้มธนาธร กล่าวคือ บริษัทเชียงใหม่ธนาธร จำกัดสามารถจัดสรรวัตถุดิบที่มีคุณภาพตามที่ต้องการ ซึ่งแหล่งวัตถุดิบ สำคัญของบริษัทเชียงใหม่ธนาธร จำกัดเกือบทั้งหมดอยู่ในพื้นที่อำเภอฝาง และอำเภอแม่ฮาด จังหวัดเชียงใหม่ เป็นข้อได้เปรียบด้านแหล่งวัตถุดิบ เนื่องจากพื้นที่เพาะปลูกอยู่ภายในท้องถิ่น และ อยู่ใกล้กับกิจการสามารถจัดเก็บที่ทำให้เกิดความสะดวกด้านการจัดซื้อและขนส่ง โดยวิธีการจัดหา หลักคือ การจัดหาวัตถุดิบผลส้มสดของบริษัทเชียงใหม่ธนาธร จำกัดเอง ซึ่งทำหน้าที่เป็นผู้จัดหา และสนับสนุนเงินลงทุนในด้านปัจจัยการผลิตได้ปริมาณที่มากพอที่จะส่งให้กับทางโรงคัดผล ส้มสด 1 และ 2 วิธีดังกล่าวทำให้บริษัทเชียงใหม่ธนาธร จำกัดไม่ต้องรับภาระด้านการดำเนินการจัดหา อาทิ ค่าดำเนินการ ค่าเดินทาง ค่าขนส่ง เป็นต้น

2. กิจกรรมการขนส่งผลส้มสดเพื่อส่งขายยังสาธารณรัฐประชาชนจีนเข้า

ฝ่ายขนส่งมีหน้าที่รับผิดชอบกิจกรรมการขนส่งผลส้มสด รูปแบบของการขนส่งมีหลากหลายรูปแบบ ซึ่งขนส่งแต่ละแบบมีข้อดีข้อเสียที่แตกต่างกัน ทั้งนี้จึงควรพิจารณาว่าการขนส่งแบบใดที่จะเข้าถึงแหล่งวัตถุดิบ ควบคุมกับต้นทุนการขนส่งที่เหมาะสม แหล่งวัตถุดิบส่วนใหญ่อยู่ในพื้นที่เชิงเขาหรือพื้นที่ที่การคมนาคมไม่สะดวก จึงมีการเลือกใช้รูปแบบการขนส่งขาเข้าที่หลากหลาย เพื่อให้เหมาะสมต่อแต่ละพื้นที่ และยังเป็นผู้รับผิดชอบค่าใช้จ่ายในการขนส่งทั้งนี้ วัตถุดิบที่ได้จะถูกจัดส่งทันทีโดยที่ไม่มีการเก็บ หรือทำการรวบรวมวัตถุดิบให้เพียงพอก่อนทำการส่ง โดยหลักเกณฑ์สำคัญในการควบคุมประสิทธิภาพในการขนส่งขาเข้า คือ ความสามารถขนส่งได้ทันต่อเวลาและวัตถุดิบมีการสูญเสียน้อยที่สุด ซึ่งเกี่ยวข้องกับการเลือกรูปแบบการขนส่งที่เหมาะสม โดยทั่วไปนิยมใช้รถบรรทุกหกล้อในการขนส่งขาเข้า เพราะสามารถบรรทุกได้เพียงพอ และขนาดของยานพาหนะไม่ใหญ่หรือเล็กเกินไป แต่ในกรณีที่ต้องเข้าไปรับวัตถุดิบจากแหล่งที่เข้าถึงยากและควรปรับเปลี่ยนรูปแบบการขนส่งให้เหมาะสม เช่น ใช้รถบรรทุก 4 ล้อ อีกทั้งระหว่างการขนส่งวัตถุดิบควรมีการป้องกันความเสียหายของวัตถุดิบในการขนส่งในแต่ละครั้ง เพื่อไม่ให้เกิดความเสียหายต่อวัตถุดิบ

3. กิจกรรมการรับ และการเก็บรักษาผลส้มสดเพื่อส่งขายยังสาธารณรัฐประชาชนจีน

ฝ่ายการผลิตมีหน้าที่รับผิดชอบกิจกรรมการขนส่งผลส้มสด การรับและการเก็บรักษา คือ การนำวัตถุดิบที่ขนส่งเข้ามาทำการตรวจสอบคุณภาพสินค้า และจำนวนที่รับเข้ามา เมื่อตรวจรับแล้วจะนำมาเก็บรักษาในสถานที่ที่เหมาะสม ซึ่งจะต้องคำนึงถึงปริมาณและความถี่ของการใช้งาน ในการตรวจรับวัตถุดิบจะตรวจรับทั้งด้านปริมาณและด้านคุณภาพซึ่งเป็นกระบวนการสำคัญที่ช่วยให้สามารถประเมินราคาวัตถุดิบผลส้มสด รวมถึงการคัดแยกวัตถุดิบเพื่อการจัดเก็บ การตรวจสอบคุณภาพสามารถทำได้โดยการสังเกตด้วยตา คือ การดูขนาด ความสวยงามของผลส้มสด และตรวจสอบความหวาน วัตถุดิบที่ผ่านกระบวนการรับแล้วจะถูกแยกออกเป็น 2 ส่วน คือ วัตถุดิบที่ผ่านเกณฑ์มาตรฐานและวัตถุดิบที่ไม่ผ่านเกณฑ์มาตรฐาน ซึ่งวัตถุดิบทั้ง 2 ประเภทนี้จะต้องทำการจัดเก็บแยกกัน เพื่อสะดวกต่อการใช้งานและไม่เกิดการปะปนกันจนเกิดความเสียหาย โดยสถานที่จัดเก็บวัตถุดิบเป็นพื้นที่รอสําหรับดำเนินกระบวนการผลิต และอีกส่วนหนึ่งสำหรับเก็บวัตถุดิบไว้ในห้องเย็นซึ่งจัดสรรไว้สำหรับวัตถุดิบที่อยู่ในระหว่างกระบวนการรอการผลิต ด้านพนักงานตรวจรับวัตถุดิบจะเป็นหน้าที่ของฝ่ายตรวจวัดคุณภาพ (QC)

4. กิจกรรมการจัดการผลสัมฤทธิ์เพื่อส่งขายยังสาธารณรัฐประชาชนจีนกมลิ่ง (วัดฤทธิ)

ฝ่ายการผลิตมีหน้าที่รับผิดชอบกิจกรรมการจัดการผลสัมฤทธิ์เพื่อส่งขายยังสาธารณรัฐประชาชนจีนกมลิ่ง (วัดฤทธิ) การจัดการวัดฤทธิกมลิ่ง คือ การบริหารจัดการให้มีวัดฤทธิกมลิ่งที่เพียงพอ เพื่อให้การผลิตดำเนินการได้อย่างต่อเนื่อง ซึ่งวัดฤทธิกมลิ่งของโลจิสติกส์บริษัทเชียงใหม่ธนาธร จำกัด คือ วัดฤทธิที่รอเข้ากระบวนการการผลิต วัดฤทธิกมลิ่งดังกล่าวต้องดูแลในห้องเย็น เพราะผลสัมฤทธิ์สามารถเกิดความเสี่ยงได้ง่าย ดังนั้นจะต้องดูแลโดยการพักวัดฤทธิผลสัมฤทธิ์ไว้ในห้องเย็นเพื่อให้ วัดฤทธิผลสัมฤทธิ์มีคุณภาพที่ได้มาตรฐาน และรอเข้าสู่กระบวนการผลิตจะนำไปผ่านกระบวนการ การผลิตเป็นผลิตภัณฑ์ ต่อไปในวันรุ่งขึ้น

ส่วนที่ 2 กระบวนการที่เกี่ยวข้องกับการผลิต

5. กิจกรรมการผลิตผลิตภัณฑ์ผลสัมฤทธิ์เพื่อส่งขายยังสาธารณรัฐประชาชนจีน

ฝ่ายการผลิตมีหน้าที่รับผิดชอบกิจกรรมการผลิตผลิตภัณฑ์ผลสัมฤทธิ์ บริษัทเชียงใหม่ธนาธร จำกัด จะมีการระบุและวางแผนสำหรับกิจกรรมที่เกี่ยวข้องกับกระบวนการผลิตเพื่อการส่งออกผลสัมฤทธิ์สู่สาธารณรัฐประชาชนจีนอย่างมีคุณภาพ และมีความปลอดภัยเนื่องจากการส่งออกผลสัมฤทธิ์ต้องคำนึงถึงความปลอดภัยในการบริโภคของผู้บริโภคมากที่สุด เพราะในการส่งออกผลิตภัณฑ์ผลสัมฤทธิ์จะต้องผ่านกระบวนการตรวจสอบเพื่อให้ได้มาซึ่งผลิตภัณฑ์ที่มีคุณภาพและความปลอดภัยสูงสุด

ส่วนที่ 3 กระบวนการที่เกี่ยวข้องกับการจัดส่ง

6. กิจกรรมการประมวลคำสั่งซื้อผลสัมฤทธิ์เพื่อส่งขายยังสาธารณรัฐประชาชนจีน

ฝ่ายการตลาดต่างประเทศมีหน้าที่รับผิดชอบกิจกรรมการประมวลคำสั่งซื้อของโลจิสติกส์บริษัทเชียงใหม่ธนาธร จำกัด ส่วนใหญ่เป็นรูปแบบของการนำผลิตภัณฑ์ไปเสนอขายให้ลูกค้าเพื่อให้ได้รับคำสั่งซื้อ และบางส่วนเป็นคำสั่งซื้อล่วงหน้าที่สามารถจัดสรรผลิตภัณฑ์เพื่อจัดส่งได้ โดยมีหลักเกณฑ์การควบคุมการประมวลคำสั่งซื้อ คือ พิจารณาราคาซื้อขายซึ่งราคามักขึ้นลงตามกลไกตลาดอยู่เสมอ เพื่อประกอบการตัดสินใจ รวมถึงการพิจารณาถึงปริมาณวัดฤทธิที่เข้ามาในช่วงนั้นๆ

7. กิจกรรมการจัดการผลิตภัณฑ์ผลสัมฤทธิ์เพื่อส่งขายยังสาธารณรัฐประชาชนจีนคองคั้ง (หรือผลผลิตที่ผ่านการผลิตเพื่อรอการจำหน่าย)

ฝ่ายการผลิตมีหน้าที่รับผิดชอบกิจกรรมการจัดการสินค้าคองคั้ง กล่าวคือ การวางแผนความต้องการสินค้าที่จะเก็บสต็อกไว้และการจัดการผลิตภัณฑ์ที่สต็อกไว้ เพื่อรอการจัดการส่งผลิตภัณฑ์ให้กับลูกค้า รวมถึงการเติมเต็มสินค้าคองคั้งที่ลดลงในปริมาณที่เหมาะสมสอดคล้องกับความต้องการ ผลิตภัณฑ์คองคั้งของโลจิสติกส์ บริษัทเชียงใหม่ธนาธร จำกัด คือ วัตถุดิบที่ผ่านกระบวนการผลิต ซึ่งเป็นผลิตภัณฑ์ที่พร้อมสำหรับการจำหน่าย โดยได้มีการจัดการระดับผลิตภัณฑ์คองคั้งให้สอดคล้องกับหลายปัจจัย อาทิ ความต้องการของตลาด ราคาซื้อขาย รวมถึงประสิทธิภาพในการผลิตและจัดเก็บ เพื่อรอผู้คอนเทนเนอร์จึงจะขนผลิตภัณฑ์จากคองคั้งสู่ผู้คอนเทนเนอร์

8. กิจกรรมการบริหารคลังผลิตภัณฑ์ผลสัมฤทธิ์เพื่อส่งขายยังสาธารณรัฐประชาชนจีน (สถานที่จัดเก็บ)

ฝ่ายการผลิตมีหน้าที่รับผิดชอบกิจกรรมการบริหารคลังสินค้า ซึ่งกิจกรรมการบริหารคลังผลิตภัณฑ์ผลสัมฤทธิ์เป็นสถานที่จัดเก็บผลิตภัณฑ์ก่อนที่จะส่งมอบไปให้ลูกค้า โดยมีหน้าที่ในการรวบรวมผลิตภัณฑ์ผลสัมฤทธิ์เพื่อส่งให้ลูกค้า คลังสินค้าอาจจะใช้เป็นสถานที่ผสมหรือปรุงแต่งผลิตภัณฑ์และยังมีหน้าที่ในการสนับสนุนกิจกรรมด้านการผลิตและการตลาด ทั้งนี้วิธีการจัดการคลังสินค้า คือการจัดสรรพื้นที่จัดเก็บให้เหมาะสมกับผลิตภัณฑ์ที่คัดแยกไว้ โดยคลังสินค้านี้มีรูปแบบ คือ ห้องเย็น เป็นสถานที่สำหรับจัดเก็บผลิตภัณฑ์ที่ผ่านกระบวนการผลิตและพักสินค้าเพื่อรอการจำหน่ายไปยังสาธารณรัฐประชาชนจีน

9. กิจกรรมการเคลื่อนย้ายผลิตภัณฑ์ผลสัมฤทธิ์เพื่อส่งขายยังสาธารณรัฐประชาชนจีน

ฝ่ายการผลิตมีหน้าที่รับผิดชอบกิจกรรมการเคลื่อนย้าย ซึ่งกิจกรรมการเคลื่อนย้าย เป็นส่วนหนึ่งของบริหารคลังสินค้า โดยมีจุดประสงค์เพื่อความปลอดภัย ประสิทธิภาพ และลดความเสียหายของสินค้า ความรวดเร็ว ความถูกต้อง เป็นต้น รูปแบบการเคลื่อนย้ายมีรูปแบบ คือ การใช้แรงงานในการแบกหาม ซึ่งแต่ละรูปแบบจะใช้กับแต่ละกิจกรรมอย่างเหมาะสม ส่วนใหญ่ใช้แรงงานคนจะถูกใช้ในการเคลื่อนย้ายวัตถุดิบผลิตภัณฑ์ไปยังกิจกรรมบรรจุหีบห่อ เพราะมีความรวดเร็วและเหมาะสมกับปริมาณการเคลื่อนย้ายที่มาก และสามารถลดความเสียหายของผลิตภัณฑ์ได้

10. กิจกรรมการบรรจุหีบห่อผลิตภัณฑ์ผลสัมฤทธิ์เพื่อส่งขายยังสาธารณรัฐประชาชนจีน

ฝ่ายการผลิตมีหน้าที่รับผิดชอบกิจกรรมการบรรจุหีบห่อ ซึ่งกิจกรรมการบรรจุหีบห่อมีความสำคัญต่อระบบโลจิสติกส์ด้านค่าใช้จ่ายและความปลอดภัยในตัวผลิตภัณฑ์ อีกทั้งมีบทบาทในเรื่องของวิธีการเคลื่อนย้ายและความเสียหายที่อาจเกิดกับผลิตภัณฑ์ เช่น สินค้าที่แตกหักง่าย การวางซ้อนกัน เป็นต้น กระบวนการบรรจุหีบห่อเริ่มจากสินค้าได้ผ่านขั้นตอนการผลิต ผลิตภัณฑ์ที่ได้จะต้องเข้าสู่กระบวนการบรรจุ โดยรูปแบบการบรรจุตามรูปภาพที่ 4.3 ในบทที่ 4 ความต้องการของตลาดเป็นหลัก ซึ่งจะเป็นการบรรจุหีบห่อเพื่อการขาย (Consumer Packaging) เป็นการบรรจุโดยจำกัดน้ำหนัก

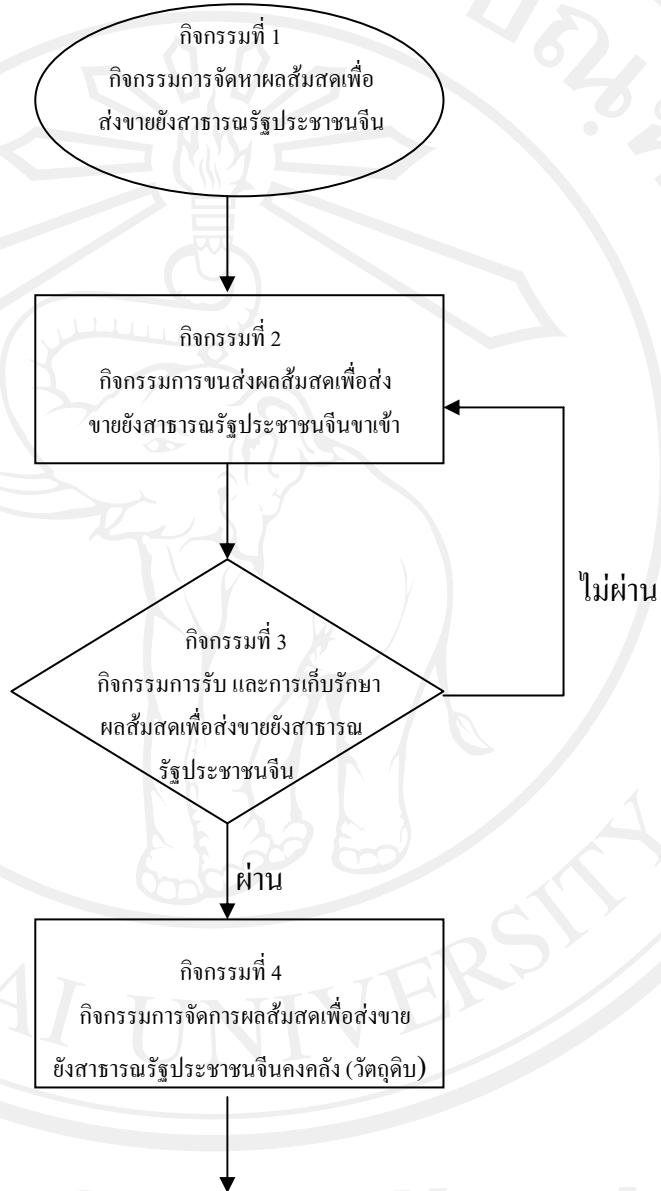
11. กิจกรรมการขนส่งผลิตภัณฑ์ผลสัมฤทธิ์สู่สาธารณรัฐประชาชนจีนขาออก

บริษัท Trader จะมีหน้าที่ในการขนส่งผลิตภัณฑ์ผลสัมฤทธิ์ ซึ่งการขนส่งขาออกเป็นการจัดส่งผลิตภัณฑ์ให้กับลูกค้าสาธารณรัฐประชาชนจีน โดยวิธีการขนส่งจะเป็นแบบมียานพาหนะขนส่งของตนเอง และจ้างบริษัทมีสัญญาฉบับกับบริษัทขนส่งเพื่อขนส่งผลิตภัณฑ์ทั้งหมดให้กับบริษัท และใช้บริการขนส่ง (Shipping) ทั้งนี้รูปแบบของการขนส่ง โดยมีพาหนะเพื่อใช้ในการแบบรถบรรทุกตู้คอนเทนเนอร์ 18 ล้อ ในการขนส่งแต่ละครั้งรถบรรทุกสามารถขนส่งได้ 22 ตู้คอนเทนเนอร์ ตามน้ำหนักมาตรฐานตามกฎหมายการขนส่ง เพื่อลดต้นทุนต่างๆ ที่เกี่ยวเนื่องกับการใช้ยานพาหนะขนส่งของตนเอง สามารถควบคุมคุณภาพของผลิตภัณฑ์ได้ อีกทั้งคนขับรถร่วมมีประสบการณ์และชำนาญเส้นทางมากกว่า การขนส่งต้องมีลักษณะที่เหมาะสม อาทิ การควบคุมอุณหภูมิภายในตู้คอนเทนเนอร์ และป้องกันความเสียหายของผลิตภัณฑ์ เป็นต้น

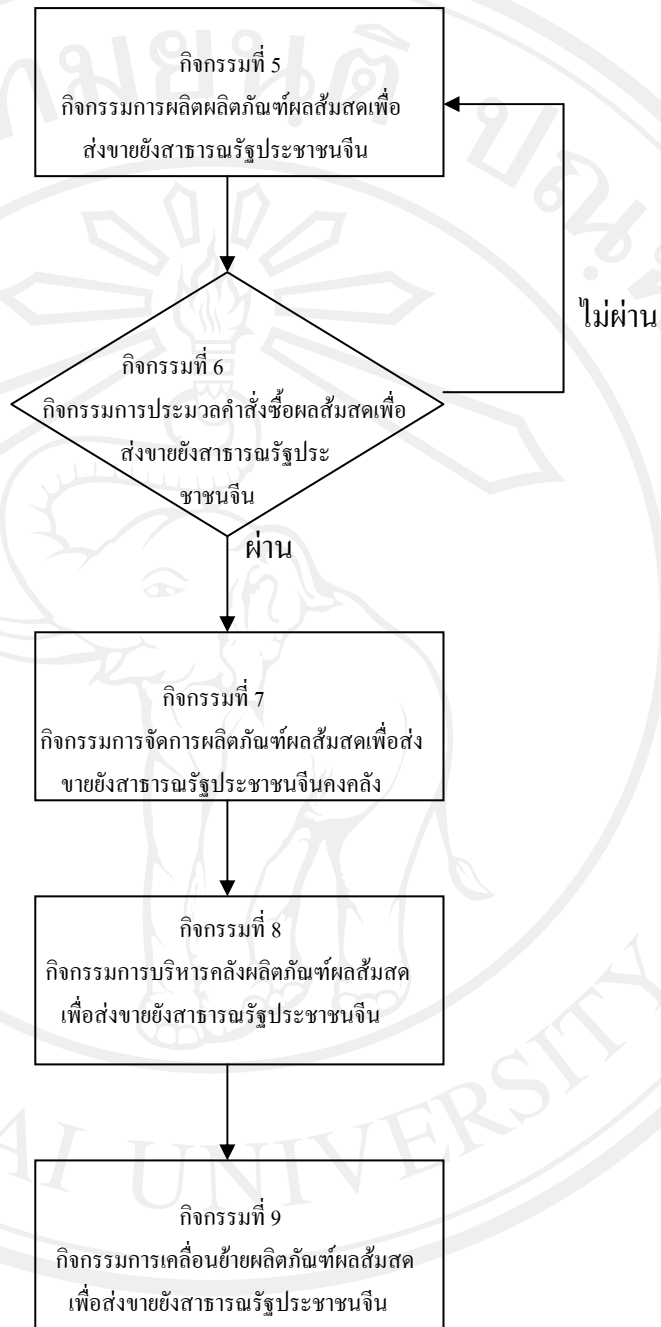
12. กิจกรรมการบริการการจัดส่งผลิตภัณฑ์ผลสัมฤทธิ์เพื่อส่งขายยังสาธารณรัฐประชาชนจีน

บริษัท Trader จะมีหน้าที่ในการขนส่งผลิตภัณฑ์ผลสัมฤทธิ์ ซึ่งในกิจกรรมการบริการลูกค้า นั้น บริษัทเชียงใหม่ชนาธร จำกัด ได้มีการอำนวยความสะดวกให้กับลูกค้าสาธารณรัฐประชาชนจีน โดยเฉพาะการให้ข้อมูลต่างๆ ที่เป็นประโยชน์และช่วยในการตัดสินใจซื้อขาย อาทิ ราคาผลผลิตและบริการขนส่ง เป็นต้น การติดต่อกันระหว่างบริษัทเชียงใหม่ชนาธร จำกัด และลูกค้าสาธารณรัฐประชาชนจีนมีรูปแบบที่ไม่ซับซ้อนมาก ส่วนใหญ่การโทรศัพท์ติดต่อกัน โทรสาร โดยสิ่งที่ลูกค้าจะใช้พิจารณาในการตัดสินใจทำการซื้อขายนั้น นอกจากจะเป็นปัจจัยด้านราคาแล้วยังมีปัจจัยอื่นๆ อาทิ บริการขนส่ง ที่ทำให้ลูกค้ารู้สึกพอใจเนื่องจากไม่ต้องเสียต้นทุนในการขนส่งเอง เป็นต้น

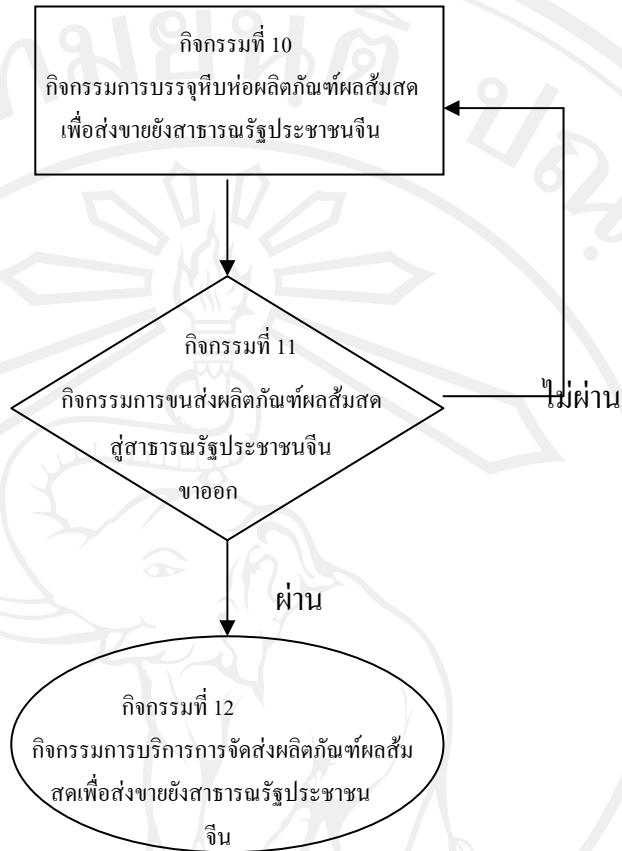
สรุป Flow Work การจัดการระบบโลจิสติกส์ของบริษัทเชียงใหม่ชนาธร จำกัด เพื่อการส่งออกผลส้มสดสู่สาธารณรัฐประชาชน



(ต่อหน้า 84)



(ต่อหน้า 85)



รูปที่ 5.1 Flow Work การจัดการระบบโลจิสติกส์ของบริษัทเชียงใหม่ธนาธร จำกัด

สัญลักษณ์



จุดเริ่มต้นและสิ้นสุดของกระบวนการ



กิจกรรมและการปฏิบัติงาน



การตัดสินใจ เช่น การตรวจสอบคุณภาพ



แสดงถึงทิศทาง หรือการเคลื่อนไหวของงาน

ส่วนที่ 4 การวิเคราะห์ข้อดีและข้อเสียในการจัดการโลจิสติกส์ธุรกิจค้าพืชไร่ของศรีโพธิ์การเกษตร

จากข้อมูลการจัดการกิจกรรมโลจิสติกส์ต่างๆ ของผู้ที่เกี่ยวข้องกับการจัดการระบบโลจิสติกส์บริษัทเชียงใหม่ชนาธร จำกัด ซึ่งประกอบด้วยผู้เกี่ยวข้อง 9 ท่าน คือ ตัวแทนผู้จัดการสวนจำนวน 1 ท่าน ผู้จัดการโรงงาน ผู้จัดการทั่วไปและหัวหน้าฝ่ายตลาดต่างประเทศ หัวหน้าฝ่ายคัดแยก หัวหน้าฝ่ายช่าง หัวหน้าฝ่ายคุณภาพ (QC) หัวหน้าฝ่ายการผลิต หัวหน้าฝ่ายผลิตภัณฑ์ หัวหน้าฝ่ายจัดส่ง โดยสามารถนำมาวิเคราะห์ข้อดีและข้อเสียในการจัดการแต่ละกิจกรรมได้ ดังนี้

ตารางที่ 5.1 ข้อดีและข้อเสียในการจัดการกิจกรรมโลจิสติกส์ของบริษัทเชียงใหม่ชนาธร จำกัด

ลำดับ	กิจกรรม	ข้อดี (+) ข้อเสีย (-)
1	กิจกรรมการจัดการผลสัมฤทธิ์เพื่อส่งขายยังสาธารณรัฐประชาชนจีน	
	- การจัดหาผ่านสวนสัมมนาธร	+
	- แหล่งจัดหาวัตถุดิบส่วนใหญ่อยู่ในพื้นที่อำเภอฝาง อำเภอแม่อาว จังหวัดเชียงใหม่	+
	- การจัดหาวัตถุดิบตามความต้องการของตลาด	+
2	กิจกรรมการขนส่งผลสัมฤทธิ์เพื่อส่งขายยังสาธารณรัฐประชาชนจีนเข้า	
	- การจัดสรรยานพาหนะให้เพียงพอในช่วงฤดูเก็บเกี่ยววัตถุดิบ	+
	- การจัดสรรยานพาหนะในกรณีรถขนวัตถุดิบเสียหาย	+
	- ในการขนส่งวัตถุดิบแต่ละครั้งจะเพียงพอก่อนทำการส่ง คุ่มต้นทุนในการขนส่งวัตถุดิบ	+
3	กิจกรรมการรับ และการเก็บรักษาผลสัมฤทธิ์เพื่อส่งขายยังสาธารณรัฐประชาชนจีน	
	- การวัดปริมาณด้วยเครื่องชั่งที่แสดงค่าน้ำหนักชัดเจน	+
	- การสุ่มตัวอย่างจุดเดียว เพื่อการตรวจวัดคุณภาพ	-
	- การตรวจวัดสามารถประเมินคุณภาพโดยรวม แต่ไม่สามารถแยกแยะคุณภาพได้อย่างชัดเจน	-
	- การตรวจวัดเพื่อคัดแยกคุณภาพสำหรับการผลิต และการจัดเก็บ	+
	- การจัดเก็บที่แยกส่วนชัดเจนระหว่างวัตถุดิบที่ดี กับ วัตถุดิบที่ไม่ดี	+
	- พื้นที่จัดเก็บเพียงพอในช่วงฤดูกาลเก็บเกี่ยว	+

ตารางที่ 5.1 (ต่อ)

ลำดับ	กิจกรรม	ข้อดี (+) ข้อเสีย (-)
4	กิจกรรมการจัดการผลสัมฤทธิ์เพื่อส่งขายยังสาธารณรัฐประชาชนจีนกงคัง (วัดตุคิบ)	
	- การแยกพื้นที่จัดเก็บอย่างชัดเจน	+
	- ในช่วงที่วัดตุคิบกงคังมีปริมาณมาก สามารถดูแลได้อย่างทั่วถึง	+
5	กิจกรรมการผลิตผลิตภัณฑ์ผลสัมฤทธิ์เพื่อส่งขายยังสาธารณรัฐประชาชนจีน	
	- มีการวางแผนในการผลิตผลิตภัณฑ์ผลสัมฤทธิ์	+
	- เครื่องจักรมีเทคโนโลยีที่ทันสมัย	+
	- มีระบบมาตรฐาน GMP, GAP, Pesticide Test Kit ในการควบคุมการผลิต	+
6	กิจกรรมการประมวลคำสั่งซื้อผลสัมฤทธิ์เพื่อส่งขายยังสาธารณรัฐประชาชนจีน	
	- การรับคำสั่งซื้อผ่านฝ่ายการตลาดต่างประเทศ	+
	- การรับคำสั่งซื้อจากลูกค้าสาธารณรัฐประชาชนจีน ที่เป็นลูกค้าประจำ	+
	- การประมวลคำสั่งซื้อจากปริมาณวัดตุคิบจากสวนสัมมนาธร	+
	- รูปแบบการสั่งซื้อผ่านการเจรจาทางโทรศัพท์	+
	- คำสั่งซื้อที่ไม่ได้เป็นการคำสั่งซื้อล่วงหน้า ทำให้ไม่สามารถวางแผนในการจัดหาได้	-
7	กิจกรรมการจัดการผลิตภัณฑ์ผลสัมฤทธิ์เพื่อส่งขายยังสาธารณรัฐประชาชนจีนกงคัง (หรือผลผลิตที่ผ่านการผลิตเพื่อรอการจำหน่าย)	
	- ไม่มีการกักตุนผลิตภัณฑ์เพื่อให้เพียงพอต่อคำสั่งซื้อ	-
	- มีการควบคุมผลิตภัณฑ์เรื่องความชื้น	+
	- มีการตรวจสอบสภาพสินค้าอย่างสม่ำเสมอ	+
8	กิจกรรมการบริหารคลังผลิตภัณฑ์ผลสัมฤทธิ์เพื่อส่งขายยังสาธารณรัฐประชาชนจีน (สถานที่จัดเก็บ)	
	- ห้องเย็นที่มีพื้นที่โล่งกว้าง สามารถจัดสรรการจัดวางได้อย่างอิสระ	+
	- ห้องเย็นแบบปิดสามารถแยกประเภทของวัดตุคิบได้อย่างชัดเจน	+
	- ปริมาณวัดตุคิบและผลิตภัณฑ์ แยกสถานที่จัดเก็บห้องเย็นได้อย่างชัดเจน และตรวจเช็คปริมาณเข้า-ออกได้ จึงต้องเคลื่อนย้ายวัดตุคิบหรือผลิตภัณฑ์ได้	+
	- การเปิด- ปิดห้องเย็นไม่สามารถควบคุมได้ โดยที่ไม่มีคนดูแลทำให้เกิดปัญหาสัตว์ แมลง และเชื้อโรคอื่นๆ เช่น หนู เชื้อรา	-

ตารางที่ 5.1 (ต่อ)

ลำดับ	กิจกรรม	ข้อดี (+) ข้อเสีย (-)
9	กิจกรรมการเคลื่อนย้ายผลิตภัณฑ์ผลสัมฤทธิ์เพื่อส่งขายยังสาธารณรัฐประชาชนจีน	
	- การเคลื่อนย้ายขึ้นอยู่กับกระบวนการผลิตและประเภทของวัตถุดิบ	+
	- มีการใช้เครื่องจักรอุปกรณ์(รถเข็น)ในการเคลื่อนย้ายเพื่อทุ่นแรง	+
	- ฝ่ายบรรจุหีบห่อทำหน้าที่ดูแลการเคลื่อนย้ายให้เกิดประสิทธิภาพ	+
	- การใช้แรงงานคนทำให้การเคลื่อนย้ายล่าช้า	-
10	กิจกรรมการบรรจุหีบห่อผลิตภัณฑ์ผลสัมฤทธิ์เพื่อส่งขายยังสาธารณรัฐประชาชนจีน	
	- การแยกประเภทของบรรจุภัณฑ์ เพื่อความเหมาะสมในการนำไปใช้ เช่น บรรจุภัณฑ์สำหรับบรรจุผลิตภัณฑ์เพื่อเป็นปัจจัยการผลิต และเพื่อการบริโภค	+
	- การชั่งน้ำหนักด้วยระบบตราชั่งส่งผลให้เกิดความเที่ยงตรง	+
	- มีการควบคุมการบรรจุภัณฑ์ที่มีคุณภาพ	+
11	กิจกรรมการขนส่งผลิตภัณฑ์ผลสัมฤทธิ์สู่สาธารณรัฐประชาชนจีนขาออก	
	- การจ้างบริษัทขนส่ง (Trader) ในการขนส่ง	+
	- การทำประกันความเสียหายระหว่างการขนส่ง	+
	- ความเสียหายเกิดขึ้นระหว่างการขนส่ง เนื่องจากข้อบกพร่องของคนขับ	-
12	กิจกรรมการบริการการจัดส่งผลิตภัณฑ์ผลสัมฤทธิ์เพื่อส่งขายยังสาธารณรัฐประชาชนจีน	
	- การติดต่อลูกค้าหลังจากได้รับสินค้า เพื่อติดตามความพึงพอใจ	+
	- ระหว่างลูกค้าและบริษัทเชียงใหม่ นคร จำกัด อยู่ไกลกัน ทำให้มีต้นทุนด้านการบริการ เช่น การเดินทางไปพบลูกค้า	-

ส่วนที่ 5 การอภิปรายผล

5.2 อภิปรายผล

การค้นคว้าแบบอิสระเรื่อง การจัดการระบบ โลจิสติกส์ของบริษัทเชียงใหม่ชนาธร จำกัด เพื่อการส่งออกผลส้มสดสู่สาธารณรัฐประชาชนจีน โดยมีรายละเอียดสำหรับการอภิปรายผลดังต่อไปนี้

1. การเคลื่อนย้ายวัตถุดิบ และผลิตภัณฑ์คลังสามารถใช้ได้ทั้งแรงงานคนและรถเข็น ซึ่งมีผลกระทบในการควบคุมเพื่อให้เกิดประสิทธิภาพสูงสุด ดังนี้

1.1 การควบคุมคนงานให้เครื่องย้ายอย่างระมัดระวัง ซึ่งถึงแม้ว่าจะใช้รถเข็นในการเคลื่อนย้าย แต่ควรมีการกำชับผู้ดูแลเครื่องจักรให้ใช้งานอย่างถูกต้องและเหมาะสม

1.2 การลดความสูญเสียระหว่างการเคลื่อนย้าย อาทิ วัตถุดิบหกหรือตกหล่น

ในกระบวนการเคลื่อนย้ายผลิตภัณฑ์ผลส้มสดเพื่อส่งขายยังสาธารณรัฐประชาชนจีนซึ่งสอดคล้องกับการศึกษานิภา หวังสินทวีกุล (2549) ได้ทำการศึกษาการดำเนินงานของห่วงโซ่อุปทานมะม่วงน้ำดอกไม้เบอร์ 4 ไปประเทศญี่ปุ่นของจังหวัดฉะเชิงเทรา ผลการศึกษาพบว่า มีการดำเนินงานของระบบห่วงโซ่อุปทานที่ขาดประสิทธิภาพโดยสาเหตุที่เกิดขึ้น การเคลื่อนย้ายวัตถุดิบเป็นกิจกรรมหนึ่งของการให้บริการในคลังสินค้า และเป็นการเคลื่อนย้ายวัตถุดิบในระยะสั้น หรือการเคลื่อนย้ายเข้าออกภายในหรือภายนอกคลังสินค้า ซึ่งต้องพิจารณาถึงความปลอดภัย ประสิทธิภาพ รวมไปถึงความรวดเร็วอีกด้วย การจัดการคลังสินค้าที่ดี อาทิ การใช้เทคโนโลยีในคลังสินค้า หรือการวางผังให้สะดวกในการจัดเก็บและขนถ่าย จึงมีส่วนช่วยให้การเคลื่อนย้ายมีประสิทธิภาพดียิ่งขึ้น มีการดำเนินงานของระบบห่วงโซ่อุปทานที่ขาดประสิทธิภาพโดยสาเหตุที่เกิดขึ้น คือ ความไม่สมดุลของปริมาณการผลิตและไม่สอดคล้องตามแนวคิดแบบ Push และ Pull ความไม่สมบูรณ์ของข้อมูลข่าวสาร การขนส่ง รวมถึงการไหลเวียนของเงินทุน ซึ่งเป็นปัญหาที่ไม่ได้เกิดจากฝ่ายใดฝ่ายหนึ่งของห่วงโซ่อุปทาน แต่เป็นปัญหาที่เกิดขึ้นจากความบกพร่องในการดำเนินงานขององค์กรในห่วงโซ่อุปทาน ถึงแม้ว่าโครงการเกษตรที่ดีที่เหมาะสมจะเป็นหนทางหนึ่งที่ทำให้มะม่วงน้ำดอกไม้เบอร์ 4 สามารถส่งออกได้ก็ตาม ดังนั้น การพัฒนาระบบห่วงโซ่อุปทานให้มีความเหมาะสมควรกระทำโดยการส่งเสริมความรู้ความเข้าใจด้านการใช้สารเคมีที่มีความถูกต้องและเป็นไปตามเงื่อนไขที่ประเทศญี่ปุ่นอนุญาตให้มีการนำเข้า การกระจายปริมาณมะม่วงน้ำดอกไม้เบอร์ 4 เพื่อการส่งออกให้มีความเท่าเทียมกันในสมาชิกชมรมชาวสวนจังหวัดฉะเชิงเทรา เพื่อให้สมาชิกรายย่อยสามารถมีแรงจูงใจในการผลิตมะม่วงน้ำดอกไม้เบอร์ 4 ที่มีคุณภาพเพื่อรองรับต่อความต้องการของผู้บริโภคจากประเทศญี่ปุ่นซึ่งมีพื้นฐานในการบริโภคที่มีมาตรฐานสูง และมีความเข้มงวดในด้านสุขอนามัย

2. หลักเกณฑ์การควบคุมปริมาณ และคุณภาพของการบรรจุผลส้มสดเพื่อส่งขายยังสาธารณรัฐประชาชนจีน

หลักเกณฑ์ในการควบคุมการบรรจุหีบห่อมี ดังนี้

1. ดูแลให้สภาพกล่องบรรจุภัณฑ์มีสภาพที่ดี และพร้อมใช้งาน
2. การบรรจุด้วยน้ำหนักที่เที่ยงตรง เพื่อความสะดวกในการตรวจนับ
3. บรรจุในปริมาณที่พอดีและเหมาะสม
4. ควรปิดปากกล่องบรรจุภัณฑ์ให้เรียบร้อยให้เรียบร้อย เพื่อป้องกันหกหล่น และ ความเสียหายของผลิตภัณฑ์ผลส้มสด

ในกิจกรรมบรรจุหีบห่อจะคำนึงรูปแบบบรรจุภัณฑ์ที่ทำหน้าที่ในการรักษาสภาพของ วัตถุดิบให้ได้รับความเสียหายน้อยที่สุดซึ่งในกระบวนการบรรจุหีบห่อผลิตภัณฑ์ผลส้มสดเพื่อส่ง ขายยังสาธารณรัฐประชาชนจีนซึ่งสอดคล้องกับการศึกษา ตติยา กองกิจ (2550) ได้ศึกษาการ วิเคราะห์โลจิสติกส์เชิงวิศวกรรมการค้าทางพาราผ่านชายแดนไทยสู่สาธารณรัฐประชาชนจีน ผลการศึกษาพบว่า การบรรจุทุกวัตถุดิบควรมีการคำนึงถึงความเหมาะสมของยานพาหนะรวมถึง รูปแบบบรรจุภัณฑ์ที่ทำหน้าที่ในการรักษาสภาพของวัตถุดิบให้ได้รับความเสียหายน้อยที่สุด นอกจากนี้ควรสะดวกในการจัดเรียงเพื่อความสามารถในการบรรจุให้ได้ประสิทธิภาพ วัตถุดิบ แต่ละชนิดต้องการการดูแลที่ไม่เหมือนกัน บางชนิดต้องควบคุมอุณหภูมิ บางชนิดต้องป้องกันการ กั้นกระแทก หรือบางชนิดอาจไม่ต้องทำอะไรพิเศษ รูปแบบการจัดวางวางพารา การจัดเก็บสินค้า สำเร็จรูป และการกระจายสินค้ามีผลการดำเนินงานที่อยู่ในเกณฑ์สูง เนื่องจากสินค้าที่ได้ไม่ ต้องการมีการป้องกันความเสียหายมากนัก เนื่องจากเป็นสินค้าประเภทที่คงทน ไม่อ่อนแอต่อ สภาวะแวดล้อม มีการเคลื่อนย้ายโดยไม่ต้องอาศัยความระมัดระวังมาก จึงไม่ต้องกลัวถูกขีดข่วน หรือ แตกหัก สำหรับการกระจายสินค้าเนื่องจากสินค้าขนาดใหญ่และการขนส่งได้ในปริมาณน้อย ง่ายต่อการตรวจเช็ค

3. กิจกรรมโลจิสติกส์ของบริษัทเชียงใหม่ชนาธร จำกัด ทำหน้าที่ในการจัดหาวัตถุดิบ การ ผลิต และการจัดส่ง คือ จะต้องเก็บเกี่ยววัตถุดิบที่มีคุณภาพและคัดสรรวัตถุดิบ เพื่อการนำไปใช้ใน การส่งออกผลิตภัณฑ์ผลส้มสดสู่สาธารณรัฐประชาชนจีน รวมถึงการกักเก็บผลิตภัณฑ์เพื่อให้ สามารถตอบสนองคำสั่งซื้อของลูกค้าได้อย่างรวดเร็ว โดยมีฝ่ายการตลาดต่างประเทศทำหน้าที่ ติดต่อประสานงานในการจัดซื้อจัดหาผลิตภัณฑ์ระหว่างลูกค้าและบริษัทเชียงใหม่ชนาธรจำกัด ซึ่ง ผู้เกี่ยวข้องในระบบได้ทำให้ระบบโลจิสติกส์ดำเนินได้อย่างมีประสิทธิภาพ ซึ่งสอดคล้องกับ แนวคิดโลจิสติกส์ (ทวิศักดิ์ เทพพิทักษ์, 2551) ว่าระบบโลจิสติกส์มีผู้ที่เกี่ยวข้องหลัก 3 ฝ่าย คือ ผู้จัดส่งสินค้า ผู้ผลิต และลูกค้า โดยทุกฝ่ายจะมีการติดต่อซึ่งกันและกันซึ่งจะทำให้สินค้าหรือ

บริการสามารถไหลหรือเคลื่อนย้ายได้อย่างมีประสิทธิภาพ ทั้งนี้แต่ละฝ่ายจะต้องทำหน้าที่ของตนอย่างมีความรับผิดชอบและมีการประสานงานอย่างเป็นระบบ เช่น ผู้จัดส่งสินค้าทำการจัดส่งสินค้าตามคุณภาพและปริมาณที่เหมาะสมในเวลาที่ถูกค่าต้องการผู้ผลิตควรผลิตสินค้าโดยมีต้นทุนที่ต่ำแต่มีคุณภาพตามที่ลูกค้าต้องการและทำการส่งมอบสินค้าตามเวลาที่ลูกค้าต้องการ เป็นต้น

4. รูปแบบกระบวนการการจัดส่งผลสัมฤทธิ์เพื่อส่งขายยังสาธารณรัฐประชาชนจีนทำการส่งออกโดยผ่านตัวแทน (Trader) โดยจะบรรจุผลสัมฤทธิ์ใส่ไว้ในตู้คอนเทนเนอร์ส่งออกควรรักษาอุณหภูมิที่ 8 - 12 องศาเซลเซียสให้ได้มาตรฐานในการจัดส่ง และบริหารจัดการให้เป็นไปตามความต้องการของลูกค้า เพื่อลดการเน่าเสียของผลิตภัณฑ์ ทางบริษัทเซี่ยงไฮ้หมันชานร จำกัด จะทำการติดต่อกับตัวแทน (Trader) ซึ่งเป็นตัวแทนในการจัดส่งผลสัมฤทธิ์สู่สาธารณรัฐประชาชนจีน โดยนำตู้คอนเทนเนอร์ส่งไปยังท่าเรือแหลมฉบัง (Shipping) ซึ่งในกระบวนการจัดการจัดส่งผลิตภัณฑ์ผลสัมฤทธิ์ซึ่งสอดคล้องกับการศึกษา วิชชุดา ทรัพย์ปาน (2553) ได้ทำการศึกษาศึกษาปัญหาของผู้ส่งออกลำไยสดในจังหวัดลำพูน พบว่า ด้านการกระจายสินค้า (Outbound Logistic) ในด้านการกระจายสินค้าเป็นกิจกรรมหลักของธุรกิจที่เน้นถึงการจัดเก็บสินค้าก่อนการจัดส่งไปยัง Trader การขนส่ง การดำเนินเอกสารเกี่ยวกับการจัดส่ง ซึ่งในการดำเนินการขนส่งลำไยสดของผู้ส่งออกในจังหวัดลำพูนได้ทำการส่งออกลำไยสดไปยังประเทศต่างๆ หลายประเทศ เช่น สาธารณรัฐประชาชนจีน อินโดนีเซีย เวียดนาม โดยตลาดที่สำคัญคือ สาธารณรัฐประชาชนจีน ในการขนส่งสินค้าไปยังประเทศคู่ค้าเป็นการขนส่งโดยทางเรือ ผ่านทางท่าเรือแหลมฉบังในจังหวัดชลบุรี โดยเมื่อสินค้าขึ้นตู้คอนเทนเนอร์ที่ปรับอุณหภูมิทำให้เหมาะสม กับการเก็บรักษาลำไยสดแล้วจะแบ่งแยกจากโกดังว่าผู้ที่จะส่งไปประเทศใด ด้านการจัดเก็บสินค้า เมื่อลำไยสดจากเกษตรกรผ่านการตรวจรับและคัดแยกแล้ว จะนำเข้าห้องรมเพื่ออบผิวโดยใช้สารซัลเฟอร์ไดออกไซด์เพื่อให้ผิวมีความสวยงามและยืดอายุการเก็บรักษาลำไยสดให้นานขึ้นการเก็บรักษาลำไยสดก่อนการจำหน่ายไม่พบปัญหามากนัก เนื่องจากเมื่ออบลำไยในห้องรมเรียบร้อยแล้วจะนำขึ้นตู้คอนเทนเนอร์ทันที ซึ่งตู้คอนเทนเนอร์จะมีการตั้งอุณหภูมิที่ 2 องศาเซลเซียสเหมาะกับการเก็บรักษา ด้านการติดต่อกับคู่ค้าในต่างประเทศ ผู้ส่งออกจะทำการติดต่อกับตัวแทน (Trader) ซึ่งเป็นการทำตามออเดอร์ และทำการซื้อขายในลักษณะการขายขาด ในขณะที่ผู้ส่งออกทำการจัดเตรียมการขนส่งตัวแทน (Trader) จะจ่ายเงินเพื่อเป็นการสนับสนุนในการดำเนินงานก่อนร้อยละ 40 และเมื่อรถคอนเทนเนอร์ออกจากโกดังแล้วผู้ส่งออกจะได้รับเงินส่วนที่เหลืออีกร้อยละ 60 ซึ่งตัวแทน (Trader) จะจ่ายเงินเป็นสกุลเงินบาท ดังนั้นอัตราแลกเปลี่ยนจึงไม่มีผลกระทบต่อการทำธุรกิจส่งออกลำไยสดโดยผ่านตัวแทน (Trader) ด้านการขนส่งไปยังท่าเรือ การทำการค้าในปัจจุบันระหว่างผู้ส่งออกลำไยสดในจังหวัดลำพูนกับคู่ค้าต่างประเทศโดยส่วนใหญ่จะทำในลักษณะขายขาดโดยผ่านตัวแทน (Trader) ซึ่งการ

ขนส่งจะเป็นลักษณะของการขนส่งจากโกดังไปยังท่าเรือ โดยส่วนใหญ่การขนส่งไปยังท่าเรือนี้ ตัวแทน (Trader) จะว่าจ้างบริษัทขนส่ง (Shipping) ให้ดำเนินการให้ทั้งหมด ตั้งแต่ค่าใช้จ่ายในการขนส่งจากโกดังรับเรือสินค้าออกตามเวลาที่ตกลงกันไว้ล่วงหน้า หากเกิดความผิดพลาดในการขนส่งไม่ทันรอบเรือออกต้องพิจารณาตามแต่ละกรณีว่าเกิดการผิดพลาดในขั้นตอนการรับผิดชอบของผู้ส่งออกหรือทางบริษัท Shipping โดยจะมีค่าปรับในการส่งสินค้าล่าช้าเป็นรายวันวันละ 1,500 - 2,000 บาท

5.3 ข้อค้นพบ

เนื่องจากการจัดการระบบโลจิสติกส์ของบริษัทเชียงใหม่ธนาธร จำกัด เพื่อการส่งออกผล สัมสดสู่สาธารณรัฐประชาชนจีน ซึ่งจากผลการศึกษามีข้อค้นพบที่สำคัญ ดังนี้

1. ในกิจกรรมการจัดหาวัตถุดิบ พนักงานส่วนมากในกิจกรรมการจัดหานี้ จะเป็นพนักงาน ชาวพม่า (ชาวไทยใหญ่) ดังนั้นหัวหน้าพนักงานจัดหาวัตถุดิบจะต้องมีความเข้าใจในภาษา และใช้ ภาษาชาวไทยใหญ่ได้ เพราะในการออกคำสั่งการจัดหาจัดเก็บ วัตถุดิบจะต้องสื่อสารกันให้เข้าใจ ก่อนการจัดเก็บวัตถุดิบผลสัมสด
2. ในกิจกรรมการประมวลคำสั่งซื้อ จะใช้ภาษาในการสนทนาเป็นภาษาอังกฤษ ซึ่ง ประชาชนสาธารณรัฐประชาชนจีนส่วนใหญ่ไม่สามารถพูดภาษาอังกฤษได้ แต่ในการสนทนากับ ลูกค้านั้น ทางบริษัทเชียงใหม่ธนาธร จำกัด จะใช้ภาษาอังกฤษเป็นภาษาในการตกลงเจรจาซื้อ ผลิตภัณฑ์ผลสัมสด และลูกค้าสาธารณรัฐประชาชนจีนจะจ้างพนักงานจัดซื้อที่สามารถสื่อสารด้วย ภาษาอังกฤษได้
3. กิจกรรมประมวลคำสั่งซื้อ ในการขายผลิตภัณฑ์ผลสัมสดให้กับลูกค้าสาธารณรัฐ ประชาชนจีน จะใช้เงินสกุลดอลลาร์สหรัฐในการซื้อ – ขาย ผลิตภัณฑ์ผลสัมสด เพราะเงินสกุลดอลลาร์สหรัฐ มีความเสถียร กล่าวคือมีอัตราแลกเปลี่ยนมีความผันผวนน้อยกว่า เงินสกุลหยวน

5.4 ข้อเสนอแนะเพื่อการพัฒนาการจัดการระบบโลจิสติกส์บริษัทเชียงใหม่ธนาธร จำกัด

บริษัทเชียงใหม่ธนาธร จำกัด ได้ดำเนินธุรกิจมานาน 30 ปี ซึ่งเริ่มทำธุรกิจตั้งแต่การจัดการหา วัตถุดิบ การผลิตและจัดจำหน่ายเองตลอดทั้งกระบวนการ ทั้งนี้กิจการมีการพัฒนารูปแบบการ ดำเนินการอย่างต่อเนื่อง ปัจจุบันกิจการได้มีการประสานงานและทำงานร่วมกันเป็นทีม โดยใช้ นโยบายของบริษัทเชียงใหม่ธนาธร จำกัด ร่วมกันซึ่งทำให้การดำเนินกิจการมีประสิทธิภาพมากยิ่งขึ้น เพราะเกิดความร่วมมือจากผู้ที่มีความชำนาญแต่ด้านที่จำเป็นแตกต่างกันไป แต่กิจการยัง ประสบปัญหาคู่แข่งทางธุรกิจที่มีเพิ่มมากขึ้น อีกทั้งธุรกิจพืชผลทางการเกษตร ได้มีการนำ

เทคโนโลยีมาใช้ในการดำเนินธุรกิจ อาทิ เครื่องจักรในการผลิตที่ทันสมัยมากขึ้น สามารถผลิตผลิตภัณฑ์ผลสัมฤทธิ์ได้จำนวนมากขึ้น ทั้งนี้การลงทุนในเทคโนโลยีดังกล่าวค่อนข้างใช้เงินลงทุนที่สูง ดังนั้นกิจการจึงพยายามปรับปรุงศักยภาพในการดำเนินงานให้เกิดประสิทธิภาพสูงสุดภายใต้ข้อจำกัดบางประการของกิจการ

ปัญหาและอุปสรรคการจัดการระบบโลจิสติกส์ของบริษัทเชียงใหม่ จำกัด เป็นการนำข้อมูลจากการสัมภาษณ์ ผู้ที่เกี่ยวข้องจำนวน 9 ท่าน คือ คือ ตัวแทนผู้จัดการสวนจำนวน 1 ท่าน ผู้จัดการโรงงาน ผู้จัดการทั่วไปและหัวหน้าฝ่ายตลาดต่างประเทศ หัวหน้าฝ่ายคัดแยก หัวหน้าฝ่ายช่าง หัวหน้าฝ่ายคุณภาพ (QC) หัวหน้าฝ่ายการผลิต หัวหน้าฝ่ายผลิตภัณฑ์ หัวหน้าฝ่ายจัดส่ง ทำให้ทราบถึงปัญหาที่ส่งผลกระทบต่อการจัดการระบบโลจิสติกส์ของบริษัทเชียงใหม่ จำกัด เมื่อทราบถึงข้อจำกัด รวมถึงจุดบกพร่องที่เกิดขึ้นในการจัดการบางกิจกรรมในระบบโลจิสติกส์ จึงได้เสนอแนวทางแก้ไข เพื่อการปรับปรุงและพัฒนาศักยภาพในการจัดการระบบโลจิสติกส์ของบริษัทเชียงใหม่ จำกัด เพื่อการส่งออกผลสัมฤทธิ์สู่สาธารณรัฐประชาชนจีน ดังนี้

ตารางที่ 5.2 ปัญหาและอุปสรรค รวมถึงข้อเสนอแนะเพื่อการพัฒนาโลจิสติกส์ของบริษัทเชียงใหม่ จำกัด เพื่อการส่งออกผลสัมฤทธิ์สู่สาธารณรัฐประชาชนจีน

ปัญหาและอุปสรรค	ข้อเสนอแนะ
<p>1. กิจกรรมการจัดการผลสัมฤทธิ์เพื่อส่งขายยังสาธารณรัฐประชาชนจีน</p> <p>1.1 ช่วงที่ฝนตกไม่สามารถเก็บเกี่ยว เพื่อหลีกเลี่ยงความเสียหายจากฝน เช่น ความชื้นและเชื้อรา อีกทั้งทำให้คุณภาพวัตถุดิบเกิดความเสียหาย</p> <p>1.2 ปริมาณวัตถุดิบที่จัดหาไม่สามารถคาดการณ์ได้ ทั้งปริมาณหรือช่วงเวลาที่จะได้รับวัตถุดิบได้ จึงต้องตรวจสอบคุณภาพทุกแปลงของสวนธนาคาร ทั้ง 10 สวน เพื่อให้ได้ปริมาณวัตถุดิบที่มีคุณภาพ และได้มากที่สุด</p>	<p>1.1 ปัญหาด้านสภาพอากาศเป็นปัจจัยที่ควบคุมได้ยาก ทั้งนี้ควรแก้ไขปัญหามือต้นด้วยการวันที่สภาพอากาศดีควรเก็บเกี่ยวให้ได้วัตถุดิบได้มากที่สุด และตรงความต้องการ เพราะในวันที่เกิดฝนตกทางสวนสัมมนาฯ จะไม่มีการเก็บเกี่ยววัตถุดิบ</p> <p>1.2 การจัดหาวัตถุดิบจะเริ่มตั้งแต่ช่วงเดือนกันยายน-เดือนตุลาคม ซึ่งวัตถุดิบจะได้ตรงความต้องการของลูกค้าสาธารณรัฐประชาชนจีน ดังนั้นก่อนถึงช่วงเวลาเก็บเกี่ยวดังกล่าวจึงควรมีการวางแผนเตรียมพื้นที่จัดเก็บให้พร้อมสำหรับการรองรับวัตถุดิบที่จะเข้ามา รวมถึงตรวจสอบวัตถุดิบผลสัมฤทธิ์เพื่อเมื่อถึงเวลาที่ฝ่ายการตลาดต่างประเทศแจ้งมา ทางผู้จัดการสวนสัมมนาฯ ทั้ง 10 สวน สามารถรับออเดอร์จากลูกค้าได้ทันที</p>

ตารางที่ 5.2 (ต่อ)

ปัญหาและอุปสรรค	ข้อเสนอแนะ
<p>2. กิจกรรมการขนส่งผลสัมฤทธิ์เพื่อส่งขายยังสาธารณรัฐประชาชนจีน</p> <p>2.1 ด้านการขนส่งเป็นปัจจัยหนึ่งที่ช่วยให้วัตถุดิบผลสัมฤทธิ์ถึงโรงคัด 1 และ 2 ได้อย่างรวดเร็ว และปลอดภัย สามารถควบคุมได้ เพราะในการขนส่งขาเข้าของวัตถุดิบผลสัมฤทธิ์ทางบริษัทเซียงใหม่ธนาธร จำกัด จะเป็นผู้ดูแลทั้งหมด ซึ่งปัญหาเกิดจากระยะทางของสวนสัมฤทธิ์แต่ละสวน ระยะทางไม่เท่ากัน</p>	<p>2.1 ควรมีการจัดการการวางแผนระยะเวลาในการขนส่งวัตถุดิบในแต่ละสวน เพื่อให้ทันเวลาในการผลิต และกำหนดนโยบายให้พนักงานขับรถในเรื่องความปลอดภัยในการขนส่ง และดูแลวัตถุดิบให้เกิดความเสียหายน้อยที่สุด</p>
<p>3. กิจกรรมการรับ และการเก็บรักษาผลสัมฤทธิ์เพื่อส่งขายยังสาธารณรัฐประชาชนจีน</p> <p>3.1 ปัญหาในการตรวจรับ คือ ไม่สามารถแยกสภาพของวัตถุดิบได้อย่างชัดเจน การแยกแยะแต่ละครั้งเป็นการประเมินภาพรวม บางครั้งจึงทำให้วัตถุดิบที่เน่าเสียและเป็นเชื้อราปะปนกับวัตถุดิบที่ดี ส่งผลให้เกิดความเสียหายได้</p>	<p>3.1 ในการตรวจรับควรเพิ่มความละเอียดมากขึ้นในด้านการตรวจคุณภาพ เช่น ต้องดูแลตั้งแต่กิจกรรมการจัดหาวัตถุดิบ ควรเลือกวัตถุดิบที่ตรงตามความต้องการของลูกค้า คัดแยกของเน่าเสียออก และควรตรวจวัตถุดิบชิ้นล่างด้วย เพราะในการตรวจสอบส่วนมากจะตรวจสอบแต่ตะกร้าด้านบน ควรจะมีการตรวจสอบตะกร้าด้านล่างด้วย หรือเพิ่มจุดตรวจ</p>
<p>4. กิจกรรมการจัดการผลสัมฤทธิ์เพื่อส่งขายยังสาธารณรัฐประชาชนกมลิ่ง (วัตถุดิบ)</p> <p>4.1 ในช่วงที่มีวัตถุดิบเข้าสู่โรงคัด 1 และ 2 ครั้งละหลายๆ ทำให้การดูแลวัตถุดิบกองคลังค่อนข้างลำบาก ด้วยการผลิตที่มีเครื่องจักรเพียง 2 เครื่อง</p>	<p>4.1 วัตถุดิบที่แยกคุณภาพเรียบร้อยแล้ว ควรทำการจัดเก็บแบบแยกโซนหรือรวมกลุ่มตามชนิดและคุณภาพของวัตถุดิบแต่ละชนิด โดยมีการระบุช่วงเวลาที่ได้รับวัตถุดิบนั้นๆ รวมถึงระบุลูกค้า เพื่อทราบว่าวัตถุดิบนั้นเป็นผลิตภัณฑ์ของใคร ส่วนวัตถุดิบกองคลังที่รอการผลิตควรมีการวางแผนตรวจสอบสภาพวัตถุดิบสม่ำเสมอ หากพบ ว่าวัตถุดิบเกิดความเสียหาย ควรกำจัดทิ้งเพื่อไม่ให้ปนสาเหตุนำไปปะปนกับวัตถุดิบที่ดี ดังนั้นควรจัดพื้นที่จัดเก็บ ระหว่างวัตถุดิบผลสัมฤทธิ์ที่ส่งออกจีน กับวัตถุดิบผลสัมฤทธิ์ที่ขายในประเทศ ให้ชัดเจน เพื่อจะได้ผลิตภัณฑ์ที่มีคุณภาพ และจะไม่เสียเวลาในการโยกย้ายวัตถุดิบ</p>

ตารางที่ 5.2 (ต่อ)

ปัญหาและอุปสรรค	ข้อเสนอแนะ
<p>5. กิจกรรมการผลิตผลิตภัณฑ์ผลส้มสดเพื่อส่งขายยังสาธารณรัฐประชาชนจีน</p> <p>5.1 ปัญหาที่อาจจะเกิดขึ้นได้ในอนาคตคือการวางแผนการผลิตเป็นสิ่งที่สำคัญมากที่สุดในการผลิต เพราะถ้าไม่มีการวางแผนแล้ว จะส่งผลกระทบต่อทำให้เกิดความเสียหาย และยังเป็นที่ต้นเหตุของการส่งผลิตภัณฑ์ไม่ตรงตามเวลาที่กำหนดไว้</p> <p>5.2 ปัญหาที่อาจจะเกิดขึ้นได้ในอนาคต ถ้าขาดความเอาใจใส่ คือ การปฏิบัติตามกฎระเบียบข้อบังคับของ มาตรฐาน GMP,GAP และ Pesticide Test Kit อย่างเคร่งครัด เพราะในการส่งออกผลส้มสดไปยังสาธารณรัฐประชาชนจีน ต้องได้ตามมาตรฐานตามที่กรมวิชาการเกษตรกำหนดไว้</p>	<p>5.1 ควรมีตารางวางแผนการผลิต เพื่อเป็นที่ยึดถือในการผลิต และควรมีการควบคุมดูแลเครื่องจักรในการผลิตอยู่ตลอดเวลา เพื่อให้ส่งผลกระทบต่อการผลิต</p> <p>5.2 ควรมีการอบรมพนักงานที่เกี่ยวข้องกับการผลิตผลิตภัณฑ์ผลส้มสดอย่างน้อยปีละ 1 ครั้ง ซึ่งจะเป็นการอบรมการปฏิบัติงานในโรงคัดผลส้มสด 1 และ 2 เพื่อจะได้ปฏิบัติตามกฎระเบียบที่ทางกรมวิชาการเกษตรได้กำหนดไว้</p>
<p>6. กิจกรรมการประมวลคำสั่งซื้อผลส้มสดเพื่อส่งขายยังสาธารณรัฐประชาชนจีน</p> <p>6.1 ความผันผวนของราคา เช่น ตกลงราคากันวันนี้ ซึ่งเมื่อส่งผลิตภัณฑ์ไปยังสาธารณรัฐประชาชนจีน อาจใช้เวลา 1 อาทิตย์ โดยระหว่างนั้นราคาซื้อขายผลิตภัณฑ์ผลส้มสด อาจลดลงตามกลไกตลาด ทำให้เมื่อผลิตภัณฑ์ไปถึงอาจทำให้ราคาต่ำกว่าที่เลขตกลงกันได้</p>	<p>6.1 ควรมีการตกลงราคาซื้อ-ขายผลิตภัณฑ์ผลส้มสดในราคาที่ทั้งสองฝ่ายพอใจ หรือมีการตกลงราคา ณ วันเวลาที่ตกลงซื้อ-ขายกัน</p>

ตารางที่ 5.2 (ต่อ)

ปัญหาและอุปสรรค	ข้อเสนอแนะ
<p>6.2 มีผลิตภัณฑ์ผลสัมฤทธิ์ออกสู่ตลาด สาธารณรัฐประชาชนจีน หลายๆ แหล่งผลิต ทำให้ลูกค้ามีทางเลือกเยอะขึ้น ดังนั้นในการตกลงวันเวลาส่งผลิตภัณฑ์แล้ว จะต้องส่งผลิตภัณฑ์ผลสัมฤทธิ์ไปถึงมือลูกค้าตามวันที่กำหนด ไม่เช่นนั้นอาจจะถูกเปรียบเทียบกับคู่แข่งในธุรกิจเดียวกันได้</p>	<p>6.2 เป้าหมายสำคัญของโลจิสติกส์คือ ความรวดเร็วในการส่งมอบผลิตภัณฑ์ กิจกรรมการบริหารจัดการช่วงเวลาส่งมอบให้รวดเร็วที่สุด เพื่อลดความเสี่ยงในด้านความผันผวนของราคา อีกทั้งยังเป็นข้อได้เปรียบในการแข่งขันกับคู่แข่งรายอื่น ทั้งนี้ กิจกรรมควรมีการปรับปรุงศักยภาพภายในองค์กร ตั้งแต่กิจกรรมการจัดหาวัตถุดิบ รวมถึงการจัดการขนส่ง และการบริการให้มีประสิทธิภาพ ทั้งหมดนี้เพื่อให้ผลิตภัณฑ์สามารถส่งได้อย่างทันเวลา</p>
<p>7. กิจกรรมการจัดการผลิตภัณฑ์ผลสัมฤทธิ์เพื่อส่งขายยังสาธารณรัฐประชาชนจีนคลัง (หรือผลผลิตที่ผ่านการผลิตเพื่อรอการจำหน่าย)</p> <p>7.1 ปัญหาสัตว์ แมลง และเชื้อโรคอื่นๆ เช่น หนู เชื้อรา หรือหนู</p>	<p>7.1 ปัญหาสัตว์ แมลง และเชื้อโรคอื่นๆ เช่น หนู เชื้อรา สามารถแก้ไขได้ด้วยการดูแลความสะอาด ปิดประตูห้องเย็นทุกครั้งเมื่อออกจากห้องเย็น เพื่อป้องกันการรบกวนดังกล่าว</p>
<p>8. กิจกรรมการบริหารคลังผลิตภัณฑ์ผลสัมฤทธิ์เพื่อส่งขายยังสาธารณรัฐประชาชนจีน (สถานที่จัดเก็บ)</p> <p>8.1 ปัญหาการควบคุมอุณหภูมิ ซึ่งเกิดจากการไม่ปิดประตูเข้า – ออก ห้องเย็น ส่งผลให้เกิดอุณหภูมิในห้องเย็นไม่คงที่</p>	<p>8.1 ควรออกนโยบายที่ส่งเสริมให้พนักงานมีความรับผิดชอบในการใช้ห้องเย็น ซึ่งถ้าพนักงานคนไหนออกห้องเย็นเป็นคนสุดท้าย ควรจะปิดห้องเย็น เพื่อลดความเสี่ยงในเรื่องของความปลอดภัยของผลิตภัณฑ์ และลดต้นทุนในเรื่องค่าใช้จ่ายไฟฟ้าของห้องเย็น</p>
<p>9. กิจกรรมการเคลื่อนย้ายผลิตภัณฑ์ผลสัมฤทธิ์เพื่อส่งขายยังสาธารณรัฐประชาชนจีน</p> <p>9.1 ปัญหาความล่าช้าในการเคลื่อนย้ายผลิตภัณฑ์ โดยคนงานใช้วิธีการเคลื่อนย้ายโดยการใช้รถเข็น ซึ่งส่งผลทำให้เกิดความล่าช้า</p>	<p>9.1 ควรจัดให้มีผู้ควบคุมดูแลการเคลื่อนย้ายผ่านตามกระบวนการที่ถูกต้องและเหมาะสม ควรใช้รถโฟล์คลิฟท์ (forklift) เข้ามาช่วยในการเคลื่อนย้าย เพื่อจะได้รวดเร็วขึ้น</p>

ตารางที่ 5.2 (ต่อ)

ปัญหาและอุปสรรค	ข้อเสนอแนะ
<p>10. กิจกรรมการบรรจุหีบห่อผลิตภัณฑ์ผลสัมฤทธิ์เพื่อส่งขายยังสาธารณรัฐประชาชนจีน</p> <p>10.1 ปัญหาเรื่องเครื่องชั่งน้ำหนัก เพราะในปัจจุบันยังใช้เครื่องชั่งน้ำหนักแบบ ทรายชั่ง อาจมีการคลาดเคลื่อนของน้ำหนักของผลิตภัณฑ์ในการบรรจุได้</p>	<p>10.1 ควรตรวจเช็คเครื่องชั่งน้ำหนักให้เที่ยงตรง และควบคุมการบรรจุผลิตภัณฑ์ให้ได้น้ำหนักตรง ตามที่มาตรฐานของผลิตภัณฑ์ หรือมีการนำเครื่องชั่งน้ำหนักแบบคอมพิวเตอร์มาใช้ในการชั่ง เพื่อให้เกิดความแน่นอนมากที่สุด</p>
<p>11. กิจกรรมการขนส่งผลิตภัณฑ์ผลสัมฤทธิ์สาธารณรัฐประชาชนจีนขาออก</p> <p>11.1 ปัญหาที่เกิดจาก เช่น รถรถบรรทุกเสียระหว่างทาง ทำให้ผลิตภัณฑ์ไปถึงท่าเรือ แห่ลมฉับเข้า บางครั้งก็เครื่องปรับอากาศขัดข้อง เช่น ผลิตภัณฑ์เกิดการเน่าเสีย</p>	<p>11.1 เลือกใช้บริการบริษัทขนส่ง (Trader) ที่ชำนาญเส้นทาง และให้ศึกษาเส้นทางอีกครั้งก่อนออกเดินทาง เพื่อความมั่นใจ</p> <p>11.2 ย้ำให้บริษัทขนส่งหรือคนขับรถตรวจสอบสภาพความพร้อมของรถบรรทุกก่อนการขนส่ง</p> <p>11.3 ตั้งข้อตกลงกับบริษัทขนส่งในการรับผิดชอบผลิตภัณฑ์ที่อาจจะเสียหาย เช่น ไม้ใส่ดูแลเครื่องปรับอากาศ ส่งผลทำให้อุณหภูมิไม่คงที่ โดยค่าเสียหายทางบริษัทขนส่ง (Trader) จะต้องรับผิดชอบ เพื่อให้ยุติธรรม</p>
<p>12. กิจกรรมการบริการการจัดส่งผลิตภัณฑ์ผลสัมฤทธิ์เพื่อส่งขายยังสาธารณรัฐประชาชนจีน</p> <p>12.1 ปัจจุบันคู่แข่งทางการค้าค่อนข้างเยอะ ทำให้ลูกค้ามีอำนาจในการต่อรองและมีอำนาจในการเลือกซื้อผลิตภัณฑ์ การบริการที่ดีจึงเป็นส่วนสำคัญในการรักษฐานลูกค้า ทำให้กิจการมีต้นทุนในส่วนของการบริการเพิ่มขึ้นบ้าง เช่น ค่าเดินทางไปพบลูกค้า หรือ ค่าติดต่อสื่อสาร ต่างๆ</p>	<p>12.1 กิจการควรมีการรักษาคุณภาพในการให้บริการและใส่ใจในการพัฒนาศักยภาพให้สามารถรักษฐานลูกค้าหรือสามารถแข่งขันในตลาดได้</p>

5.5 ข้อเสนอแนะในการศึกษาค้นคว้าครั้งต่อไป

การจัดการ โลจิสติกส์ เป็นแนวทางสำคัญที่ช่วยเพิ่มประสิทธิภาพในการดำเนินกิจการ โดยเฉพาะอุตสาหกรรมการผลิตที่ใช้ผลผลิตทางการเกษตรเป็นปัจจัยการผลิตที่สำคัญ ซึ่งผลผลิตทางการเกษตรมีจุดด้อยคือมีความอ่อนไหวต่อสภาพอากาศและเน่าเสียง่าย การจัดการ โลจิสติกส์จะช่วยให้การนำผลผลิตดังกล่าวตั้งแต่แหล่งเพาะปลูก ผ่านกระบวนการผลิตเป็นผลิตภัณฑ์ถึงมือผู้บริโภคเป็นไปด้วยความราบรื่น รวดเร็วและเกิดประสิทธิภาพสูงสุด ดังนั้นในการศึกษาค้นคว้าเกี่ยวกับการจัดการ โลจิสติกส์ในครั้งต่อไป สามารถนำไปศึกษากับผลิตภัณฑ์เกษตร โดยเฉพาะพืชเศรษฐกิจ ทั้งนี้เพื่อนำผลการศึกษาที่ได้มาเปรียบเทียบความเหมือนและความแตกต่างรวมทั้งสามารถนำผลการศึกษาไปปรับปรุงการดำเนินงานต่อไป