

บทที่ 1

บทนำ

1.1 ที่มาและความสำคัญของปัญหา

จากข้อมูลขององค์การอนามัยโลก (WHO) เกี่ยวกับปัญหาอากาศเป็นพิษตามเมืองใหญ่ทั่วโลกที่มีผลต่อสุขภาพ องค์การอนามัยโลก ระบุว่าระดับของฝุ่นละออง ผงและเถ้า ซึ่งถือว่าเป็นรูปแบบที่อันตรายที่สุดของมลภาวะในอากาศไม่ควรเกิน 120 ไมโครกรัมต่อลูกบาศก์เมตร ในแต่ละปีปริมาณมลพิษในอากาศ ของประเทศในภูมิภาคเอเชีย รวมถึงประเทศไทยที่มีอัตราเพิ่มสูงขึ้นมาก และปัจจุบันได้ก่อให้เกิดปัญหาวิกฤตสภาพอากาศที่เลวร้าย ดังเช่น เหตุการณ์ของประเทศไทย เมื่อกลางเดือน มีนาคม 2550 ได้เกิดวิกฤตการณ์จากปัญหาหมอกควันไฟป่าปกคลุมพื้นที่ภาคเหนืออยู่เป็นเวลานาน รัฐบาลไทยจึงได้ประกาศให้พื้นที่จังหวัดเชียงใหม่และจังหวัดใกล้เคียงเป็นพื้นที่เสี่ยงภัย อันเนื่องมาจากมีหมอกควันพิษหนาแน่นปกคลุมพื้นที่ สถานการณ์ได้เลวร้ายลงจนถึงขั้นที่ก่อให้เกิดผลกระทบต่อสุขภาพอย่างรุนแรงต่อประชาชนและส่งผลกระทบต่อเศรษฐกิจในระยะสั้นและระยะยาว

งานการศึกษาวิจัยเกี่ยวกับไฟป่าในประเทศไทยส่วนมาก ดำเนินการโดยหน่วยงานที่เกี่ยวข้องของภาครัฐ โดยเฉพาะสำนักป้องกันและควบคุมไฟป่า กรมอุทยานแห่งชาติ สัตว์ป่า และพันธุ์พืช กรมควบคุมมลพิษ ซึ่ง การศึกษาดังกล่าวมุ่งเน้นเกี่ยวกับภัยพิบัติความเสียหายที่เกิดจากไฟป่า เช่น ไฟป่าลุกลามเข้าไปในเขตป่าธรรมชาติ เกิดความเสียหายทั้งจากความร้อนและเปลวไฟจากไฟป่าจะทำลายลูกไม้ กล้าไม้เล็กๆ ในป่าส่วนต้นไม้ใหญ่หยุดการเจริญเติบโต ไม้เชื่อมคุณภาพลง เป็นผลให้เกิดเชื้อโรคและแมลงเข้ากัดทำลายเนื้อไม้ ทำอันตรายต่อชีวิตของสัตว์ป่า ทำลายแหล่งอาหาร และที่อยู่อาศัยของสัตว์ป่า ทำลายจุลินทรีย์ในดิน ส่งผลให้อุณหภูมิของโลกสูงขึ้นเกิดปรากฏการณ์เรือนกระจก ไฟป่ายังเผาทำลายสิ่งปกคลุมดิน หน้าดินจึงเปิดโล่ง เมื่อฝนตกลงมาเกิดการชะล้างพังทลายของดินได้ง่าย ทำให้น้ำที่ไหลบ่าไปตามหน้าดินพัดพาหน้าดินอันอุดมสมบูรณ์ไปด้วย สมดุลของน้ำเปลี่ยนแปลงทำให้เกิดอุทกภัยและภัยแล้ง ทำลายธรรมชาติ ซึ่งเป็นสถานที่ และแหล่งท่องเที่ยวอันเป็นรายได้สำคัญของประเทศ รวมทั้งทำให้ขาดแหล่งพักผ่อนหย่อนใจตามธรรมชาติทำความเสียหายให้กับบ้านเรือนของราษฎรที่อาศัยอยู่บริเวณชายป่าจากการศึกษา

สาเหตุการเกิดไฟป่ามีทั้งสาเหตุจากธรรมชาติ และการกระทำของมนุษย์ ในประเทศไทยไม่พบไฟป่าที่เกิดโดยความร้อนตามธรรมชาติ ส่วนใหญ่เกิดจากฝีมือของคนทั้งสิ้น มนุษย์จึงเป็นต้นเหตุของไฟป่า และจากการรวบรวมสถิติข้อมูลการเกิดไฟป่าในจังหวัดต่างๆ เช่น จากข้อมูล ปี พ.ศ. 2528 -2542 มีไฟป่าเกิดขึ้นทั้งสิ้น 73,630 ครั้ง (อภิรักษ์ พลอดเปลี่ยว, 2537, ศิริ อัครกะอัครและคณะ, 2543) และมีการรวบรวมสถิติข้อมูลการเกิดไฟป่าในจังหวัดต่างๆ ทั่วประเทศ ประจำปี พ.ศ.2550 ผลการปฏิบัติงานของหน่วยงานควบคุมไฟป่าทั่วประเทศมีไฟไหม้จำนวน 7,250 ครั้ง พื้นที่ถูกไฟไหม้ 110,044 ไร่ (ศูนย์ปฏิบัติการไฟป่าเชียงใหม่, 2550)

ส่วนการศึกษาวิจัยของสถาบันการศึกษาต่างๆ ส่วนมากจะมุ่งเน้น เรื่องสาเหตุการเกิดไฟป่าการมีส่วนร่วมของประชาชนในการควบคุมและป้องกันไฟป่าในชุมชนนั้นๆ ที่ดำเนินการร่วมกับหน่วยงานของรัฐ โดยที่งานบางส่วนหน่วยงานของรัฐได้จัดอาสาป้องกันไฟป่าประจำหมู่บ้าน และการจัดทำแนวป้องกันไฟ รวมทั้งกิจกรรมดับไฟป่าแต่ได้ผลน้อยเพราะรัฐขาดงบประมาณ ทั้งอัตราค่าจ้างกำลังเจ้าหน้าที่ในการดับไฟป่า รวมทั้งมีเจ้าหน้าที่ไม่เพียงพอเมื่อเกิดไฟป่าขึ้น ที่สำคัญไม่มีงบประมาณในการจ่ายค่าตอบแทนชาวบ้านทั้งชาวบ้านให้ความสนใจร่วมมือ และเสียสละน้อย (ลีศึก ฤทธิเนติกุล, 2540) สมเกียรติ กาดิ๊บ (2542) ชีระพงศ์ สุวรรณพัฒน์ (2543) และเฉลิมพล กันทาเดช (2548) อย่างไรก็ตามความคิดเห็นหรือมุมมองของชาวบ้านเห็นว่า การเกิดไฟป่ายังมีประโยชน์อยู่บ้างในทางวิชาการ ด้านป่าไม้ให้ความเห็นว่า หากไฟป่าที่เกิดขึ้นไม่รุนแรงอาจไหม้เฉพาะใบไม้แห้งบริเวณผิวดินอาจทำลายแมลงไขแมลงบางชนิดที่เป็นอันตรายต่อต้นไม้ทำลายวัชพืช หญ้าต่างๆ ที่ปกคลุมผิวดิน และช่วยกำจัดวัชพืชที่แย่งสารอาหารของต้นไม้ใหญ่ และเพิ่มโปแตสเซียม (ขี้เถ้า) ให้แก่ดิน ช่วยเพิ่มธาตุอาหารบางชนิดให้พืช ช่วยเร่งการงอกของเมล็ดพืชบางชนิด ความร้อนจากไฟช่วยให้ผลของต้นไม้บางชนิดอ้า โปรงเมล็ดหลุดออกมาได้ ช่วยลดการแก่งแย่งน้ำ อาหารและแสงแดด ทั้งยังช่วยทำให้เมล็ดพืชบางชนิดที่มีเปลือกแข็งถูกไฟไหม้ ช่วยให้ผิวแตกออก และเมื่อฝนตกลงมามเมล็ดเหล่านั้นก็เจริญงอกงามต่อไป

ในส่วนของชาวบ้านมีความเชื่อว่า ไฟป่าที่เผาใบไม้ หญ้าแห้งในเขตป่า ป่าโปร่ง ป่าเต็งรัง (ป่าแพะ) ทำให้เกิดหญ้าระบัดรวดเร็วในต้นฤดูฝน มีประโยชน์ต่อการเลี้ยงปศุสัตว์ของชาวบ้าน ช่วยเพิ่มธาตุอาหารบางชนิดให้พืช ช่วยเร่งการงอกของเมล็ดพืชบางชนิด นอกจากนี้ เมื่อไฟป่าผ่านไปและมีฝนตกลงมาก็จะทำให้ได้ผักหวาน งอกขึ้นมา ได้หน่อไม้ ได้เก็บใบตองตึง เก็บฟืนมาใช้ประโยชน์ พรเทพ ศิระวงษ์ (2544) กล่าวว่า ไฟป่ายังเป็นตัวการในการกระตุ้นทำให้เห็ดบางชนิดงอกเช่นเห็ดถอบ เพราะว่าเห็ดถอบ (เห็ดเผาะ เห็ดเหียง เห็ดหนัง เห็ดดอกดิน) เป็นเห็ดพื้นบ้านที่ขึ้นบางท้องที่โดยเฉพาะในเขตภาคเหนือและภาคตะวันออกเฉียงเหนือบริเวณที่เป็นป่าโปร่งเช่น ป่าสน ป่าแพะ ป่าเต็งรัง เห็ดถอบชอบขึ้นตามพื้นดินที่อยู่ใต้โคนไม้เต็ง ไม้พะยอม หรือต้นไม้อื่นๆ ที่ถูกไฟเผาตามพื้นดินร่วนปนทรายในช่วงฤดูฝน และระยะที่อากาศร้อนอบอ้าวมากก่อนฝนตก เส้นใยของราชนิดนี้จะดันผิวดินให้แตกออก เมื่อฝนตกมีความชื้นที่เหมาะสม เห็ดถอบจะโผล่ขึ้นมาพื้นผิว

ดินเห็ดชนิดนี้จะเจริญเติบโตใน เดือนพฤษภาคม ปีละครั้ง หลังจากปลายฤดูร้อน ต้นฤดูฝน หรือ หลังจากเหตุการณ์ไฟป่าผ่านไปแล้วนั่นเอง เพราะไฟป่าจะเกิดขึ้นอย่างมากในช่วงเดือนกุมภาพันธ์ ถึงเดือนเมษายนของทุกปี ชาวบ้านจึงคิดว่าเมื่อมีไฟป่าเกิดขึ้นชาวบ้านจะได้ประโยชน์จากของป่า ต่างๆ เหล่านี้ ซึ่งเป็นรายได้จุนเจือครอบครัวของชาวบ้านอีกทางหนึ่ง (ราชบัณฑิตยสถาน,2550) เหตุการณ์ไฟป่าจังหวัดเชียงใหม่ จากการสำรวจพบว่าตั้งแต่วันที่ 1 ตุลาคม 2549 ถึง 30 เมษายน 2551 เกิดไฟป่า 1,327 ครั้ง พื้นที่ถูกไฟไหม้ 9,847.8 ไร่ (ศูนย์ปฏิบัติการไฟป่าเชียงใหม่,2550) แต่เมื่อแจกข้อมูล โดยจำแนกเป็นอำเภอพบว่า อำเภอหางดง มีเหตุการณ์ไฟป่าเกิดขึ้น 69 ครั้ง ทำให้สูญเสีย พื้นที่ป่า จำนวน 295 ไร่ จากการสอบถามชาวบ้านตำบลบ้านปงเมืองต้น พบว่าไฟป่าจะเกิดขึ้นเป็นประจำทุกปี ที่สำคัญตำบลบ้านปง นั้นมีสถานที่สำคัญ เช่น อุทยานแห่งชาติออบขาน เขตอุทยานแห่งชาติสุเทพ – ปุย ป่าสงวนแห่งชาติแม่ท่าช้าง – แม่ ขนิน และแหล่งท่องเที่ยวด้าน ธรรมชาติ (องค์การบริหารส่วนตำบลบ้านปง,2550) มีเหตุการณ์ไฟป่าเกิดขึ้นบ่อยครั้งทำให้ ส่งผลกระทบต่อประชาชนและทรัพยากรธรรมชาติ

จากข้อมูลดังกล่าว เป็นเหตุผลทำให้ผู้ศึกษาวิจัยต้องการจะศึกษา พื้นที่บ้านใหม่สันคะยอม โดยได้ตั้งข้อสังเกตว่าเหตุใดจึงเกิดไฟป่าขึ้นทุกปีจากความเห็นของชาวบ้านที่คิดว่าหากมีไฟป่า ซึ่งเกิดขึ้นในพื้นที่ป่าของหมู่บ้าน โดยไม่ลุกลามไปยังป่าธรรมชาติที่อื่นชาวบ้านอาจจะได้ประโยชน์ จากของป่าต่างๆ มากขึ้น (เฉลิมพล กันทาเดช, 2548 : 78) ซึ่งความเชื่อดังกล่าวเป็นเรื่องที่น่าสนใจ และชาวบ้านเองก็ไม่ต้องเกรงที่จะเผาป่าให้เกิดภัยพิบัติใหญ่โต ประเด็นดังกล่าว เป็นสิ่งที่น่าสนใจว่า สิ่งที่ชาวบ้านต้องการและช่วยกันควบคุมไฟป่าไม่ให้รุนแรงลุกลามใหญ่ไถ่นั้น ชุมชนนี้มีวิธีการ อย่างไร มีความคิดเห็นอย่างไร ความรู้ ความเข้าใจเกี่ยวกับไฟป่าในมุมมองของชาวบ้าน บ้านใหม่ สันคะยอม ทั้งประโยชน์จากไฟป่าและผลกระทบจากไฟป่า การมีส่วนร่วมของประชาชนในการ ควบคุมและป้องกันไฟป่าเป็นอย่างไร และปัญหาอุปสรรคหรือเป็นไปตามจารีตประเพณี ภูมิปัญญา ท้องถิ่นหรือวิถีชีวิตสัมพันธ์กับป่าอย่างไร และหาข้อเสนอแนะในการควบคุมและป้องกันไฟป่า ของชาวบ้าน และผู้นำในชุมชน ในพื้นที่บ้านใหม่สันคะยอม ตำบลบ้านปง อำเภอหางดง จังหวัด เชียงใหม่ เพื่อเป็นแนวทางในการดำเนินงานให้แก่หน่วยงานหรือองค์กรที่เกี่ยวข้อง ในการควบคุม และป้องกันไฟป่า และการจัดการสิ่งแวดล้อมอย่างยั่งยืนของจังหวัดเชียงใหม่ต่อไป

1.2 วัตถุประสงค์ของการศึกษา

1. เพื่อศึกษาความคิดเห็น ระดับความรู้ความเข้าใจเกี่ยวกับไฟฟ้าของ ประชาชน ทั้งการควบคุมและป้องกันไฟฟ้า บ้านใหม่สันคะยอม ตำบลบ้านปง อำเภอหางดง จังหวัดเชียงใหม่
2. เพื่อศึกษาการมีส่วนร่วมของประชาชนในการควบคุมและป้องกันไฟฟ้า บ้านใหม่สันคะยอม ตำบลบ้านปง อำเภอหางดง จังหวัดเชียงใหม่
3. เพื่อศึกษาปัญหา อุปสรรค และข้อเสนอแนะในการควบคุมและป้องกันไฟฟ้า บ้านใหม่สันคะยอม ตำบลบ้านปง อำเภอหางดง จังหวัดเชียงใหม่

1.3. ขอบเขตการศึกษา

1.3.1 ขอบเขตด้านพื้นที่

การศึกษาครั้งนี้ได้กำหนดพื้นที่การศึกษา บ้านใหม่สันคะยอม ตำบลบ้านปง อำเภอหางดง จังหวัดเชียงใหม่

1.3.2 ขอบเขตด้านเนื้อหา

1) บริบทชุมชนของพื้นที่ศึกษา

- ลักษณะภูมิประเทศ
- ลักษณะภูมิอากาศ
- อาณาเขตติดต่อ
- การคมนาคม
- การมีส่วนร่วมของชุมชน
- ทรัพยากรป่าไม้กับชุมชน
- เศรษฐกิจในชุมชน
- พิธีกรรมที่สำคัญในชุมชน
- ระบบความสัมพันธ์ทางสังคมของชุมชน

2) การมีส่วนร่วมของประชาชน

- ระยะเวลาที่อยู่อาศัย
- ความรู้ ความเข้าใจ เกี่ยวกับไฟฟ้า
- การรับข้อมูลข่าวสาร
- การเข้าร่วมกิจกรรม

3) ความคิดเห็น เกี่ยวกับ ปัญหาและอุปสรรค ต่างๆ เกี่ยวกับการควบคุมและป้องกันไฟฟ้า

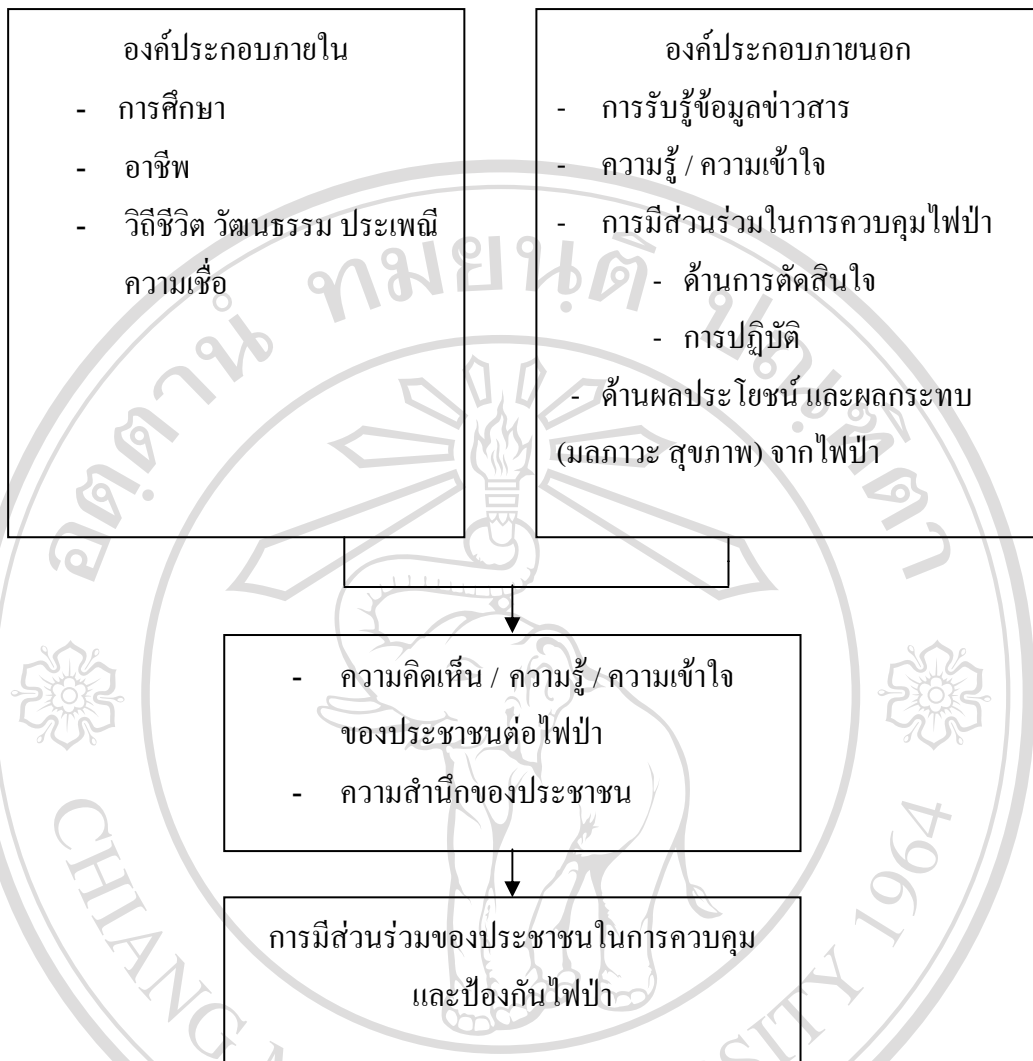
1.3.3 ขอบเขตด้านประชากร

ประชากรที่ใช้ในการศึกษาครั้งนี้ ประชากร บ้านใหม่สันคะยอม ตำบล บ้านปาง อำเภอลำดอง จังหวัดเชียงใหม่ โดยศึกษาข้อมูลจาก มีครัวเรือน ทั้งหมด 87 ครัวเรือน (ข้อมูลพื้นฐานขององค์การบริหารส่วนตำบลบ้านปาง, 2550) หัวหน้าครัวเรือนหรือตัวแทนครัวเรือน ครัวเรือนละ 1 คน รวม 87 คน

1.4 กรอบแนวคิดในการศึกษา

การมีส่วนร่วมของประชาชนในการควบคุมไฟฟ้า ก็คือ การมีส่วนร่วมในระดับเริ่มตั้งแต่ การตัดสินใจ การดำเนินการ การแบ่งปันผลประโยชน์ การประเมินผล และการพัฒนาขีดความสามารถของตนเอง ในการจัดการควบคุมการใช้และกระจายทรัพยากร เพื่อประโยชน์ต่อการดำรงชีพ มีความรับผิดชอบร่วมกันตามบทบาทหน้าที่ของแต่ละคน เพื่อให้การปฏิบัติงานบรรลุจุดมุ่งหมายตามที่ได้ตั้งค่าไว้ ทำให้เห็นว่าประชาชนที่อาศัยอยู่ในบริเวณพื้นที่ป่าเริ่มมีการรับรู้ในการจัดการปัญหาไฟฟ้า เนื่องจากได้รับผลกระทบโดยตรงจากปัญหาไฟฟ้า ชุมชนได้เข้ามามีส่วนร่วมในการแก้ปัญหาไฟฟ้า นอกจากนี้ ปัจจัยทางด้านเศรษฐกิจของประชาชน ก็มีต่อการกระทำให้เกิดไฟป่าขึ้น การมีส่วนร่วมของชุมชนอาจทำโดยการบังคับ โดยสมัครใจ โดยความจำเป็น การเข้าร่วมอาจเกิดจากการชักนำของผู้นำชุมชน หัวหน้าเผ่า หัวหน้าหมู่บ้าน ข้าราชการผู้มีอำนาจหน้าที่หรือแม้กระทั่งรัฐบาลหรือองค์กรเอกชน การเข้ามามีส่วนร่วมในกิจกรรม อาจทำในระยะสั้นหรือระยะยาวต่อเนื่อง อาจกระทำตามนโยบายที่กำหนดหรือทำตามความจำเป็นที่อยู่ร่วมกันในชุมชนที่ต้องช่วยกันเพื่อความอยู่รอดและอยู่ร่วมกันอย่างมีความสุข

การศึกษานี้ผู้ศึกษาได้ประยุกต์แนวคิด ทฤษฎีของนักวิชาการหลายท่าน รวมทั้งองค์การที่เกี่ยวข้องกับการศึกษา ประกอบด้วย แนวคิดเกี่ยวกับ ไฟป่า ของสันต์ เกตุประณีต (2541) แนวคิด การมีส่วนร่วมของ ภูมิธรรม เวชยชัย (2527) นรินทร์ พัฒนพงศา (2533) ไพรัตน์ เฉชะรินทร์ (2526) และนำผลการวิจัยที่เกี่ยวข้องของสุริยา กาพสินธุ์ (2539) ระวี ถาวร และคณะ (2541) วีระยุทธ กุลพันธ์ และคณะ (2533) และ ศิริ อัคระอักษร (2538) มาประยุกต์พัฒนาเป็นกรอบแนวคิดในครั้งนี้ และในการศึกษานี้ ผู้ศึกษาได้กำหนดกรอบแนวคิดในการศึกษาไว้ดังนี้



แผนภูมิที่ 1 กรอบแนวคิดในการศึกษา

1.5 นิยามศัพท์เฉพาะ

การมีส่วนร่วมในการควบคุมไฟฟ้า หมายถึง ระดับหรือความถี่ของประชาชนในชุมชนมีส่วนร่วมในการตัดสินใจ การปฏิบัติ การแบ่งปันผลประโยชน์ และการประเมินผลร่วมกันในการควบคุมไฟฟ้า มีแนวทางในการแก้ปัญหาอย่างครบวงจร กล่าวคือ เริ่มต้นจากการป้องกันไฟฟ้า และศึกษาถึงสาเหตุของการเกิดไฟในแต่ละห้องที่แล้ววางแผนป้องกันหรือกำจัดรวมถึงการร่วมงานแบบมีส่วนร่วมระหว่างชุมชนกับหน่วยงานภาครัฐในการควบคุมไฟฟ้า

ความคิดเห็น หมายถึง การแสดงออกด้านความรู้สึกรู้สึกของชาวบ้านในเรื่องประโยชน์ของไฟฟ้าและการควบคุมไฟฟ้า ด้วยการพูด การเขียน โดยมีพื้นฐานความรู้ และประสบการณ์ ที่บุคคลได้รับตลอดจากสภาพแวดล้อมของชาวบ้าน เพื่อใช้เป็นหลักในการแสดงความคิดเห็น

ความรู้ความเข้าใจ หมายถึง ระดับความรู้ความเข้าใจ การปฏิบัติเกี่ยวกับการควบคุมและป้องกันไฟฟ้า ที่ได้จากการทดสอบประชาชนบ้านใหม่สันคะยอม เกี่ยวกับสาเหตุของการเกิดไฟฟ้าและควบคุมไฟฟ้า

การควบคุมป้องกันไฟฟ้า หมายถึง ระบบการจัดการและแก้ไขปัญหาไฟฟ้าอย่างครบวงจร กล่าวคือเริ่มต้นตั้งแต่การป้องกันมิให้เกิดไฟฟ้า สาเหตุของการเกิดไฟฟ้าในแต่ละท้องถิ่น แล้ววางแผนป้องกันหรือกำจัดต้นตอของสาเหตุนั้นเสีย

ปัญหาและอุปสรรค หมายถึง องค์กรประกอบหรือสถานการณ์ที่ทำให้กิจกรรมต่าง ๆ ในการควบคุมและป้องกันไฟฟ้า ไม่สามารถบรรลุถึงวัตถุประสงค์หรือเป้าหมายที่ตั้งได้



ลิขสิทธิ์มหาวิทยาลัยเชียงใหม่
Copyright© by Chiang Mai University
All rights reserved