

บทที่ 2

บริบทของหมู่บ้านสันทรายพัฒนา

เนื้อหาบทนี้เสนอผลการศึกษาในเรื่อง ภูมิหลังของหมู่บ้านสันทรายพัฒนา ได้แก่ ความเป็นมาของหมู่บ้าน ที่ตั้งของหมู่บ้าน การใช้พื้นที่ของหมู่บ้าน เทศกาล งานประเพณีในรอบปี และกลุ่มทางสังคม การบริหารปกครอง ข้อมูลพื้นฐานต่างๆเหล่านี้จะถูกนำไปใช้วิเคราะห์ความสัมพันธ์เชื่อมโยงไปสู่การมีส่วนร่วมของหมู่บ้าน และแนวคิดทุนทางสังคมกับการจัดการสิ่งแวดล้อมในบทต่อไป

2.1 ความเป็นมาของหมู่บ้าน

สภาพพื้นที่ของหมู่บ้านในอดีตที่มีลักษณะเป็นพื้นที่ที่แห้งแล้งขาดแคลนน้ำเมื่อถึงหน้าแล้งพื้นดินก็แห้งมาก และในขณะเดียวกันเมื่อถึงฤดูฝนน้ำจะไหลแรงมากบางปีเกิดน้ำท่วม จนกระทั่งมีเรื่องเล่าของชาวบ้านว่าสมัยก่อนหมู่บ้านสันทรายแห้งแล้งมาก มีเศษกิ่งไม้ใบไม้ร่วงเต็มไปหมดโดยเฉพาะบริเวณร่องลำเหมืองหลัก และลำเหมืองสาขาย่อยแม่ตาช้างที่ไหลผ่านหมู่บ้าน และเมื่อถึงฤดูน้ำหลาก (ต้นน้ำแม่ตาช้างอยู่ในเขตอุทยานแห่งชาติสุเทพ-ปุย) น้ำจะไหลหลากมาตามลำเหมืองสาขาแม่ตาช้างอย่างรวดเร็ว น้ำไหลแรงพาให้เกิดการกระทบกันของกิ่งไม้ เป็นเสียงดังทำให้สุนัขที่ได้ยินเสียงเห่าหอนพร้อมๆกันไปทั่ว จึงเป็นเรื่องเล่าต่อๆ กันมาจนกลายเป็นเรื่องขบขันเรียกติดปากกันว่า “บ้านสันทรายหมาเห่าน้ำ”

ความแห้งแล้งในอดีตจากคำบอกเล่าของผู้สูงอายุท่านหนึ่งเล่าว่า “ตอนสมัยเด็กๆบางวันพ่อต้องเดินไปเก็บมะม่วงที่อยู่ไกลจากบ้านมาก เพื่อมาทำเป็นยამะม่วงกินกับข้าว และถ้าถึงคราวที่ข้าวในยุ้งใกล้หมด สมาชิกในครอบครัวส่วนหนึ่งก็ต้องออกหาของป่าเช่น เห็ด ใบตองตึง หน่อไม้ น้ำผึ้ง เป็นต้น ไปแลกเปลี่ยนข้าวสารมาใส่ในยุ้งเพื่อให้พอกิน แต่ถ้าจำเป็นจริงๆข้าวหมดไม่พอสำหรับครอบครัวก็ต้องออกไปขอยืมข้าวกับเพื่อนบ้านหรือชาวนาที่มีฐานะดี”โดยมีกติกาก่อนการขอยืมข้าวเช่นขยืมข้าวได้ไม่เกินกี่ลิตร กี่ถัง มีการดูฤกษ์ดูยามว่าวันไหนวันเสี่ยจะมีฝีมะกินข้าว(ข้าวตก ร่วง) ก็จะไม่เปิด วันไหนวันดีก็จะเปิดยุ้งข้าวให้ยืม โดยส่วนใหญ่ใช้“บีกะตื้นตักข้าว”(ยันต์ตักข้าว) เป็นตำราดูฤกษ์ยามการตักข้าว มีลักษณะเป็นแผ่นไม้สักห้อยไว้ที่ยุ้งข้าว ชาวบ้านเชื่อถือในลักษณะเป็นวันดี วันเสี่ย เป็นตัวกำหนดเวลาในการตักข้าวออกจากยุ้งข้าว

ปรากฏการณ์ทางด้านสภาพแวดล้อมที่ผ่านมาของหมู่บ้านอันเนื่องมาจากทรัพยากรน้ำและดินไม่ดีจึงทำให้ประกอบอาชีพเกษตรกรรมเพาะปลูกไม่ได้ผล ประกอบกับราคาที่ดินในช่วงนั้นมี

ราคาสูงขึ้น เป็นผลให้คนบางส่วนขายที่ดินที่นา ชาวบ้านบางส่วนที่มีที่ดินขนาดเล็กไม่สามารถขยายการผลิตได้ ทำให้ชาวบ้านหลายคนตัดสินใจอพยพย้ายถิ่นฐานในช่วงก่อน พ.ศ.2500 โดยส่วนใหญ่เลือกไปอำเภอฝาง เพราะที่ดินราคาถูก รวมทั้งยังอุดมสมบูรณ์ ชาวบ้านที่เคยได้อพยพตามครอบครัวไปอยู่ที่อำเภอฝางคนหนึ่งเล่าให้ฟังว่า“การเดินทางไป เมืองฝางสมัยนั้นใช้เวลาประมาณ 15 วัน มีคัตไหนดั้นนอนที่นั่น ระหว่างเดินทางหากใครไม่มีข้าวกิน ก็ต้องขุดมันกินหรือของในดินอย่างอื่นมาต้มกิน บ้างก็กินแต่ผักต้ม เมื่อไปถึงเมืองฝางก็จะใช้เงิน(เป็นแถบ)ซื้อที่ดินทำการเพาะปลูก เนื่องจากฝางอุดมสมบูรณ์มีพืชผักให้กินมากมายไม่ต้องซื้อ เก็บไปขาย เงินที่ได้มาก็ต้องซ่อนไว้ตามถุงพริกแห้งเกลือแห้ง วางให้ห่างไฟไว้ เมื่อต้องการใช้เงินจึงจะหยิบออกมาใช้” หลายครอบครัวจึงปักหลักอยู่ที่อำเภอฝางอย่างถาวรจนถึงปัจจุบัน

เรื่องของการบริหารจัดการน้ำจึงเป็นเรื่องที่สำคัญ การดูแลจัดการน้ำในอดีตผู้ใหญ่บ้านและผู้ช่วยผู้ใหญ่ จึงมีหน้าที่อีกอย่างหนึ่งก็คือ การเป็นคนดูแลจัดสรรน้ำหรือที่เรียกว่า “แก่เหมืองแก่ฝาย” การขุดลำเหมืองเพื่อถ่ายน้ำให้กับพื้นที่นาเพื่อให้ได้ผลผลิตให้เพียงพอไว้ให้พอกินในฤดูแล้งที่ไม่สามารถเพาะปลูกพืชได้ ต่อมาในปี พ.ศ.2509 การก่อสร้างคลองชลประทานจากโครงการชลประทานเขื่อนแม่ต๋ำสร้างเชื่อมเข้ามาในหมู่บ้าน และสามารถดำเนินการได้ในช่วงปี พ.ศ.2513 ทางกรมชลประทานได้เข้ามาก่อสร้างคลองส่งน้ำที่ต่อมาจากคลองชลประทาน และได้สร้างความเปลี่ยนแปลงอย่างมากภายในพื้นที่ การบริหารจัดการน้ำจากที่เคยเป็นหน้าที่ของแก่เหมืองแก่ฝาย (ผู้ใหญ่บ้าน) ในสมัยก่อนก็ถูกแทนที่ด้วยเจ้าหน้าที่ของกรมชลประทานที่คอยเปิดปิดประตูน้ำ การที่มีน้ำให้ใช้ตลอดทั้งปีทำให้การเพาะปลูกได้ผลผลิตมากขึ้น ทำให้ชาวบ้านหลายครอบครัวอพยพย้ายเข้ามาที่บ้านสันทรายช่วง พ.ศ.2520 มีการไปมาหาสู่ญาติพี่น้องเพื่อนฝูงในหมู่บ้าน บางคนตัดสินใจกลับมาอยู่ที่เดิมเพราะสภาพหมู่บ้านมีความอุดมสมบูรณ์ทางทรัพยากรทางน้ำมากกว่าอดีต บางคนกลับมาแต่งงานกับคนในพื้นที่อาศัยอยู่จนมาถึงปัจจุบัน แม้จะมีน้ำให้ใช้ทำการเกษตรอย่างเพียงพอแต่อย่างไรก็ดีชาวบ้านส่วนใหญ่จะไม่ได้ปลูกข้าวกันแล้วเนื่องจากในอดีตมีการซื้อขายที่ดินไปจำนวนมาก ที่นาสำหรับปลูกข้าวจึงมีลดลงไป การบริโภคข้าวจึงซื้อจากที่อื่นมาบริโภคแทนการปลูกไว้กินหรือขาย เหตุผลอีกประการหนึ่งคือประมาณปี พ.ศ.2530 ราคาที่ดินที่เพิ่มสูงขึ้นเรื่อยๆทำให้ 4 ปีให้หลัง หรือในช่วง พ.ศ. 2535 ชาวบ้านสันทรายพากันขายที่ดินจนเหลือเพียงไม่กี่ไร่ หรือบ้างก็เหลือที่ดินเพียงเอาไว้เพื่อสร้างบ้าน หรือปลูกพืชสวนเล็กๆน้อยๆเท่านั้น ผลจากการขายที่ดินทำให้ชาวบ้านส่วนใหญ่นำเงินที่ได้ไปซื้อรถบัส สร้างบ้านหลังใหญ่บ้าง แบ่งให้ญาติพี่น้องใช้บ้าง คนมีเงินล้านจึงเป็นเรื่องปกติกันเลยทีเดียว

การซื้อขายที่ดินกลายเป็นเรื่องที่นิยมหรือเป็นการเอาอย่างกันมาก ผู้สูงอายุท่านหนึ่งเล่าให้ฟังว่าเหตุผลที่ต้องขายที่ดินตามเขาไปนั้นส่วนหนึ่งมาจากเหตุผลที่ว่า “เมื่อก่อนแต่ละคนจะมีที่นา

ที่ต้องช่วยกันดูแลทำความสะอาดและขุดลอกลำเหมืองแต่พอมีบางรายขายที่นาไป ทำให้หลายคนเห็นว่าเป็นเรื่องลำบากที่จะมาคอยดูแลลำเหมืองเพียงฝ่ายเดียว ส่วนถ้าทำนาค่าใช้จ่ายก็สูงเช่น จ้างไถนาคิดเป็นไร่ละ 600 บาท จ้างให้ขุดลอกลำเหมืองตวันละ 150 บาท”

เรื่องของการใช้จ่ายอย่างขาดความระมัดระวังของชาวบ้านเป็นสาเหตุหนึ่งที่ทำให้เงินที่ได้จากการขายที่ดินหมดไปอย่างรวดเร็ว อีกทั้งไม่สามารถประกอบอาชีพด้านการเกษตรได้เพราะที่ดินส่วนใหญ่ถูกขายไป ชาวบ้านบางส่วนจึงอยู่ในภาวะว่างงาน ส่วนชาวบ้านบางรายที่ยังทำการเกษตรทำสวนถั่วเหลือง แต่ด้วยการลงทุนทางการเกษตร ค่อนข้างสูงตั้งแต่ค่าจ้างแรงงาน ค่าปุ๋ย ค่ายาปราบศัตรูพืช ตลอดจนผลผลิตที่ไม่คุ้มค่าการลงทุน (เคยมีการเข้ามาช่วยเหลือจากหน่วยงานของรัฐ ทำให้เกษตรกรหลายคนเปลี่ยนแปลงการเพาะปลูก ทั้งพืชพันธุ์ใหม่ เช่น พันธุ์ข้าวชนิดใหม่ ยาสูบ ถั่วเหลือง โดยเน้นไปที่การปลูกเพื่อขาย จึงต้องมีการใช้ปุ๋ยเคมี ดังที่ผู้สูงอายุท่านหนึ่งเล่าให้ฟังว่า “เมื่อก่อนข้าวไม่รู้จักรูปลูก ยาก็ไม่ต้องพ่น แต่พอมีเกษตรกรอำเภอมาแนะนำให้ใส่ปุ๋ย พ่นยา ตั้งแต่นั้นมา การปลูกข้าวต้องใส่ทั้งปุ๋ยและก็ต้องพ่นทั้งยาไปด้วย”) จึงทำให้เกษตรกรต้องหาทางเลือกในการประกอบอาชีพอื่นๆ เช่น รับจ้างในโรงงาน รับจ้างทำสวน รับเหมาก่อสร้าง เป็นต้น

ส่วนเรื่องการประกอบอาชีพและการทำมาหากินชาวบ้านในอดีตโดยเฉพาะผู้หญิงนอกเหนือจากการทำการเกษตร การจักสานแล้ว ยังทำหน้าที่เป็นแม่ค้าที่ต้องนำสิ่งของไปขายตามตลาด ในสมัยก่อนการติดต่อค้าขายมักมีลักษณะของตลาดหมุนเวียน เป็นตลาดนัดที่มีการขายของทุก 3 หรือ 5 วัน ไม่มีตลาดถาวร จะหมุนเวียนไปที่ต่างๆเนื่องจากผู้ที่ขายสินค้าไม่สามารถหาของมาขายได้ทุกวัน รวมทั้งความต้องการของผู้บริโภคยังมีไม่มาก โดยตลาดจะเริ่มตั้งแต่เช้ามืด ชาวบ้านนำสินค้าต่างๆที่ตนผลิตได้มาขายแล้วซื้อของที่ตนเองต้องการกลับไป เช่นเดียวกับหมู่บ้านสันทราย การออกไปตลาดจึงเป็นตลาดที่อยู่ใกล้เคินถึง เช่น บริเวณท่าขุนคงเป็นท่าเรือสำคัญของแม่น้ำปิงที่สำคัญก่อนถึงเมืองเชียงใหม่ จึงมีตลาดแลกเปลี่ยนสินค้าจนกลายเป็นหมู่บ้าน เรียกว่าบ้านกาด ในตำบลขุนคง ซึ่งอยู่ไม่ไกลจากบ้านสันทรายมากนัก กาดวัว(ตลาดขายวัว)ที่อำเภอสันป่าตอง โดยผู้หญิงในหมู่บ้านสันทรายจะต้องหาสินค้าออกจากบ้านตั้งแต่เช้ามืด สินค้าที่นำไปขายส่วนหนึ่งเป็นของป่าที่หาได้ และเมื่อขายสินค้าไปส่วนหนึ่งก็จะซื้อข้าวมาเก็บไว้

ในปัจจุบันภาพการประกอบอาชีพในอดีตได้ถูกกลบเลือนไปเนื่องจากปัจจัยทางด้านเศรษฐกิจ สังคม การเมือง ที่เปลี่ยนไป อาชีพที่เป็นทางเลือกหนึ่งของชาวบ้านในหมู่บ้านสันทราย คือ อาชีพการจักสาน ซึ่งเดิมทีชาวบ้านมีการเรียนรู้ด้านการจักสานจากบรรพบุรุษ จนมีการถ่ายทอดจากรุ่นสู่รุ่น และเกิดความชำนาญเป็นอย่างดี ปัจจุบันมีการผลิตกันในปริมาณมากเนื่องจากมีลูกค้าจำนวนมากมาสั่งสินค้าทั้งในประเทศและต่างประเทศ และเมื่อเสื้อที่สานเสร็จแล้ว ในอดีตผู้ชายจะนำใส่รถจักรยานปั่นไปที่ขายร้านค้าคนจีนใกล้สะพานนวรัฐในเมืองเชียงใหม่ เพื่อนำไปตัด

แปลงทำเป็นหมวก หรือสินค้าอื่นๆขายต่อไป แต่ปัจจุบันขนส่งสินค้าโดยรถยนต์แทนเพื่อความสะดวกและรวดเร็ว

อาชีพจักสานจึงเป็นอาชีพหนึ่งของชาวบ้านที่ประสบความสำเร็จอย่างมากในหมู่บ้าน จึงก่อให้เกิดการรวมกลุ่มจักสานขึ้น ซึ่งถือได้ว่าเป็นกลุ่มที่มีความสำคัญกับชาวบ้านมากที่สุด และเป็นกลุ่มที่มีการก่อตัวประมาณ 20 กว่าปีมาแล้ว เริ่มจากการรวมตัวของกลุ่มแม่บ้านในปี พ.ศ. 2526 เพื่อช่วยเหลือกิจกรรมในหมู่บ้านแต่เป็นการรวมตัวกันอย่างหลวมๆ จนกระทั่งการก่อตั้งกลุ่มจักสานของกลุ่มชาวบ้านเริ่มชัดเจนขึ้นหลังช่วงสภาวะวิกฤตทางเศรษฐกิจในช่วงปี พ.ศ. 2535 ที่ดินมีราคาสูงขึ้นจึงให้ชาวบ้านส่วนใหญ่ขายที่ดินให้กับนักธุรกิจที่เป็นนายทุนภายนอกเพื่อจัดตั้งบริษัทร้านค้า และโรงงานที่เกี่ยวข้องกับงานแอนติคและการบรรจุภัณฑ์ ส่วนคนในหมู่บ้านได้กลายเป็นแรงงานและเข้าสู่โรงงานในฐานะเป็นลูกจ้างซึ่งมีทั้งภายในและภายนอกโรงงาน และการจ้างงานในหมู่บ้าน ดังนั้นรายได้หลักของคนในหมู่บ้านได้จากการรับจ้างการจักสาน

ต่อมาปี พ.ศ.2536 นางสาวดวงเดือน คำไชยหรือชาวบ้านเรียกว่าป้าไล ซึ่งเป็นแกนนำหมู่บ้านคนหนึ่งที่ได้ชักชวนกลุ่มแม่บ้านเดิมรวมตัวกันขึ้นมาตั้งกลุ่มชื่อ “กลุ่มจักสาน” สาเหตุของการตั้งกลุ่มก็เพื่อต่อรองราคากับพ่อค้าคนกลางที่รับซื้อสาน ชาวบ้านจะทำสานได้วันละ 1-2 ผืน ต่อมาสานได้รับความสนใจจากชาวต่างชาติต้องการมากขึ้น ป้าไลจึงมองเห็นว่าชาวบ้านที่บ้านสันทรายพัฒนามีฝีมือ มีความถนัดในการทำสานอ่อน กลุ่มจักสานจึงตั้งกลุ่มขึ้นมาเพื่อต่อรองราคากับพ่อค้าคนกลาง มีสถานที่รับซื้อ-ขาย อาชีพการจักสานจึงเป็นอาชีพหนึ่งที่ชาวบ้านคิดว่ามีความมั่นคงสูง

จนถึงปี พ.ศ.2542 แกนนำหมู่บ้าน และชาวบ้านมีความคิดที่จะขอแยกหมู่บ้านออกมาเป็นหมู่ 9 การปกครองจะขึ้นอยู่กับผู้ใหญ่บ้าน (หรือภาษาเหนือเรียกว่า “พ่อหลวง”) ที่อยู่บ้านได้หลายคน เช่น พ่อหลวงแก้ว พ่อหลวงแดง พ่อหลวงคำ พ่อหลวงเลิศ พ่อหลวงนคร พ่อหลวงชื่น โดยมีพ่อหลวงคำและพ่อหลวงเลิศที่เป็นคนป้อกบ้านเหนือ จนกระทั่งมาถึงในสมัยของพ่อหลวงประเสริฐ จึงได้แยกหมู่บ้านสันทรายหมู่ 7 ออกมาเป็น บ้านสันทรายพัฒนาหมู่ 9 การต่อรองในครั้งนั้นส่วนหนึ่งเริ่มจาก การใช้บสร้างสนามกีฬาเป็นข้อต่อรองเกิดในสมัยพ่อหลวงชื่น ที่หมู่บ้านได้งบประมาณมาจากโครงการมิยาซาว่าจำนวน 100,000 บาท แต่เนื่องจากมีความเห็นที่แตกต่างกันระหว่างคนป้อกบ้านเหนือและคนป้อกบ้านใต้ โดยป้อกบ้านเหนือได้ของงบประมาณมาทำสนามกีฬาบริเวณวัดร้างที่เคยเป็นก่อบาไฟ เพื่อใช้ประโยชน์ด้วยกัน ส่วนพ่อหลวงชื่นมีความต้องการนำงบประมาณส่วนนี้ไปถมเหมืองวางท่อน้ำ ในบริเวณ ซอย 8 ของหมู่ 7 เพื่อทำถนนในหมู่บ้านของป้อกบ้านใต้ ผลสืบเนื่องจากความเห็นที่ไม่ลงรอยกันนี้ได้นำไปสู่ความพยายามที่จะขอแยกหมู่บ้านมาตลอด ซึ่งชาวบ้าน โดยเฉพาะแกนนำได้พยายามวิ่งเต้นทั้งในระดับท้องถิ่นและระดับชาติ จนกระทั่งเป็นผลสำเร็จในเดือนตุลาคม พ.ศ.2546 ก็ให้เกิดหมู่บ้านสันทรายพัฒนาขึ้น อาจกล่าวได้ว่าการขอ

แยกหมู่บ้านนั้นส่งผลให้เกิดภาวะกดดันที่เป็นเหมือนแบบทดสอบของหมู่บ้านนอกเหนือจากการพึ่งพาตัวเองแล้ว ยังต้องทำให้เป็นหมู่บ้านที่พัฒนาดีกว่าเดิม การบริหารจัดการของบ้านสันทรายพัฒนาจึงต้องมีการจัดตั้งกลุ่ม ทั้งที่เป็นกลุ่มที่เป็นทางการและไม่เป็นทางการ เช่น กลุ่มจักสาน กลุ่มอาสาสมัครหมู่บ้าน กลุ่มผู้สูงอายุ กลุ่มคัดแยกขยะ กลุ่มตำรวจหมู่บ้าน กลุ่มเยาวชน กลุ่มกองทุนหมู่บ้าน เป็นต้น ซึ่งกลุ่มเหล่านี้มีแกนนำหมู่บ้าน ที่สนับสนุนการดำเนินกิจกรรมที่ดี มีการร่วมมือกับองค์กรบริการส่วนตำบลหนองแก้ว องค์กรของรัฐและเอกชนมีโครงการต่างๆเข้ามาชาวบ้านก็มีความร่วมมือเป็นอย่างดี เพราะต้องการพัฒนาหมู่บ้านให้ดียิ่งขึ้น

อย่างไรก็ตามชาวบ้านสันทรายพัฒนาส่วนใหญ่มีอาชีพที่เกี่ยวกับงานทั้งการจักสาน การปั้น การแกะสลักไม้อยู่ แต่รายได้ยังไม่เพียงพอต่อการใช้จ่าย ชาวบ้านหลายคนที่มีอาชีพรับจ้างเสริมรายได้เป็นรายวัน เช่น การรับจ้างปั้นดินตามร้านค้าใหญ่ๆ การรับจ้างในโรงงานต่างๆบริเวณบ้านถวายที่ต้องใช้แรงงานมีฝีมือ เป็นต้น ปัญหาที่ตามมาคือ ค่าจ้างแรงงานในหมู่บ้านที่นายจ้างต้องจ่ายสูงขึ้นจึงจะมีคนทำงานให้ ดังนั้นนายจ้างจึงเลี่ยงไปจ้างแรงงานพม่าเพราะสามารถจ้างได้ในราคาที่ถูกลงกว่าจ้างคนในพื้นที่ผลที่ตามมาคือ ชาวบ้านในพื้นที่ไม่ค่อยมีงานทำหรือมีแต่เป็นงานที่ไม่แน่นอน ดังนั้นจึงส่งผลทำให้ชาวบ้านบางส่วนจำเป็นต้องกู้เงินจากหลายๆแหล่ง เช่น จากกองทุนเงินล้าน สหกรณ์การเกษตร เนื่องจากเงินออมที่มีน้อยแล้วเมื่อถึงกำหนดส่งคืนเงิน จึงทำให้การกู้เงินนอกระบบ ทั้งการกู้จากนายทุนในหมู่บ้านและต่างหมู่บ้าน ส่งผลให้เกิดปัญหาอื่นๆตามมาอีกหลายประการ

จากประวัติความเป็นมาของหมู่บ้านและปรากฏการณ์ต่างๆที่กล่าวมานั้น จนกระทั่งมีการขอแยกหมู่บ้านและได้กลายมาเป็นหมู่บ้านสันทรายพัฒนาในปัจจุบัน มีการเปลี่ยนแปลงจากสภาพความเป็นอยู่ โดยเริ่มจากการที่ชาวบ้านขายที่ดินจำนวนมากทำให้อาชีพทำการเกษตรกรรมลดบทบาทลงไป จากที่เคยพึ่งพาตนเองและทำจักสานเมื่อว่างจากการเกษตร กลายเป็นการประกอบอาชีพจักสานมีความสำคัญจนเป็นอาชีพหลักในปัจจุบัน ต้องมีการดิ้นรนเพราะต้องพึ่งพาตลาด การดิ้นรนเพียงลำพังคงเป็นไปได้จึงเกิดการรวมกลุ่มขึ้นมา โดยการริเริ่มของแกนนำ และจากการสนับสนุนจากองค์กรภายนอกจึงเป็นส่วนที่ช่วยให้หมู่บ้านสันทรายพัฒนาผ่านวิกฤตปัญหาอีกครั้ง อย่างไรก็ตามชาวบ้านสันทรายพัฒนาปัจจุบันยังคงประสบปัญหา ทั้งที่เกิดจากปัจจัยในหมู่บ้าน และนอกหมู่บ้าน เช่น จากกระแสความเจริญทางด้านเศรษฐกิจและการส่งเสริมการท่องเที่ยวของหมู่บ้านถวายที่อยู่ใกล้หมู่บ้านสันทรายพัฒนานี้ทำให้เกิดแหล่งงานมากขึ้น มีความหลากหลายในกิจกรรมทางเศรษฐกิจ มีเจ้าของธุรกิจรายย่อยเพิ่มมากขึ้นทำให้การรับจ้างแรงงานเพิ่มขึ้น รายได้ของคนในหมู่บ้านแม้จะมีเพิ่มมากขึ้น แต่ในขณะที่เดียวกันนั้นปัญหาเกี่ยวกับทางเศรษฐกิจ ด้านสังคม และสิ่งแวดล้อมมีมากขึ้นตาม เช่น แรงงานต่างด้าว การขยายตัวของร้านค้าที่มีเงินทุนสูงเข้า

แย่งชิงพื้นที่สาธารณะประโยชน์ของหมู่บ้าน ปัญหาขยะจากร้านค้า โรงงานที่ขยายตัวขึ้นเรื่อยๆ และครัวเรือนที่เพิ่มขึ้นเหล่านี้ล้วนเป็นสาเหตุของการอุปโภคบริโภคที่มากขึ้นทำให้ปัญหาสิ่งแวดล้อมกลายเป็นเรื่องใกล้ตัวเพิ่มขึ้นทุกวัน

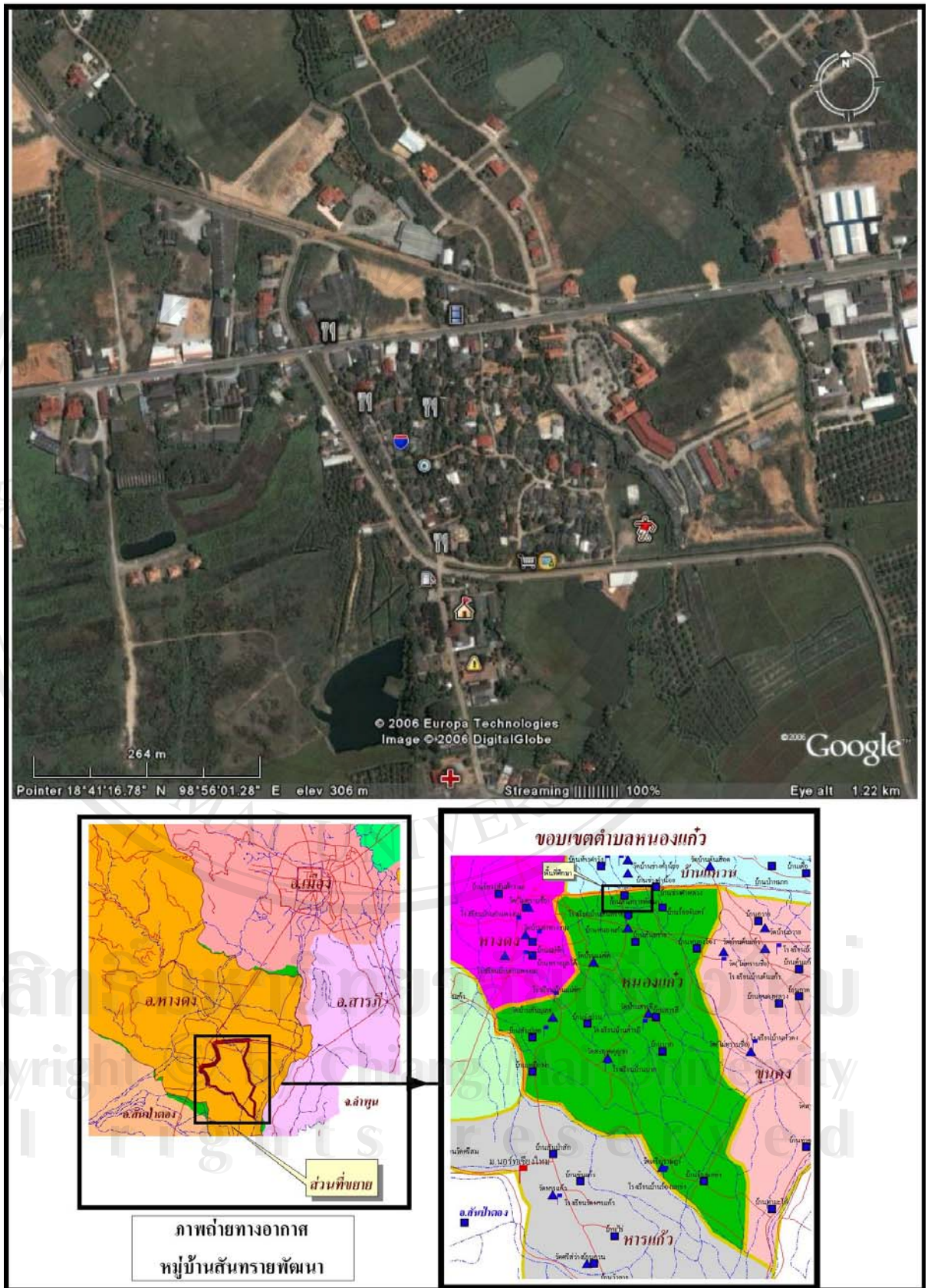
ปัญหาสิ่งแวดล้อมนั้นหมู่บ้านสันทรายพัฒนาเป็นหมู่บ้านหนึ่งที่ทำให้ความสนใจและมีการจัดการสิ่งแวดล้อมของหมู่บ้านที่เห็นเป็นรูปธรรม เช่น สภาพแวดล้อมจากการจกसानส่งผลให้เกิดขยะเหลือใช้จากการจกसानจึงทำให้ชาวบ้านต้องการความช่วยเหลือทางวิชาการจากนักวิชาการของสถาบันการศึกษา ขยะที่เกิดจกครวเรือนจึงทำให้มีโครงการคัดแยกขยะ อันนำผลไปสู่การลงมือปฏิบัติกันจากการรวมกลุ่ม การร่วมมือของหมู่บ้านและระหว่างหมู่บ้านกับองค์กรปกครองส่วนท้องถิ่น กลุ่มองค์กรเอกชน และสถาบันการศึกษา เป็นต้น

2.2 ที่ตั้งของหมู่บ้าน

หมู่บ้านสันทรายพัฒนา หมู่ 9 อยู่ในกรปกครองขององค์กรปกครองส่วนท้องถิ่นตำบลหนองแก้ว อำเภอหางดง จังหวัดเชียงใหม่ ตั้งอยู่ห่างจากตัวเมืองเชียงใหม่ไปทางทิศตะวันตกประมาณ 13 กิโลเมตร ห่างจากตัวอำเภอหางดงทางด้านทิศตะวันออกประมาณ 1.2 กิโลเมตร ติดกับถนนท่าชีเหล็กสาย 106 หางดง – สารภี ก่อนถึงบ้านถวาย และบ้านต้นแก้ว ในตำบลขุนคอง

หมู่บ้านสันทรายพัฒนา หมู่ 9 ก่อตั้งขึ้นเมื่อ 15 ตุลาคม 2546 มีพื้นที่ทั้งหมด 597 ไร่ เป็นพื้นที่การทำนา 320 ไร่ ทำการเกษตรอื่นๆอีก 204 ไร่ อย่างไรก็ตามพื้นที่ส่วนใหญ่ถูกทิ้งร้างเนื่องจากการขายที่ดินให้กับกลุ่มนายทุนบ้านจัดสรร (ดังแสดงในรูป 2.1) ส่วนที่อยู่อาศัยมีอยู่ประมาณ 68 ไร่ ที่สาธารณะ 5 ไร่ มีคลองชลประทานไหลผ่านทางด้านทิศใต้ และลำเหมืองสาธารณะประโยชน์ถูกนำไปใช้ในการแบ่งขอบเขตหมู่บ้าน ดังนี้คือ

- (1) ทิศเหนือ ใช้คลองชลประทาน และแนวถนน สาย 106 แบ่งเขตการปกครองกับบ้านช่างคำหลวง บ้านคู ตำบลบ้านแหวน
- (2) ทิศใต้ ใช้คลองชลประทาน และร่องลำเหมืองขนาดเล็กแบ่งเขตการปกครองกับ บ้านสันทราย หมู่ 7 ตำบลหนองแก้ว
- (3) ทิศตะวันออก ใช้ลำเหมืองสาธารณะประโยชน์(เหมืองทราย) แบ่งเขตการปกครองกับ บ้านป่าหมาก บ้านต้นแก้ว บ้านถวาย ตำบลขุนคอง
- (4) ทิศตะวันตก ใช้ลำเหมืองสาธารณะประโยชน์ แบ่งเขตการปกครองกับบ้านหนองแก้ว ตำบลหนองแก้ว



รูป 2.1 ภาพถ่ายทางอากาศบริเวณหมู่บ้านสันทรายพัฒนา อำเภอหางดง จังหวัดเชียงใหม่

เดิมหมู่บ้านในบริเวณนี้เป็นที่เนิน มีหน้าดินเป็นดินเหนียวเมื่อขุดลึกลงไปพบว่าเป็นดินทราย การเพาะปลูกทำได้เพียงในฤดูฝน จากคำบอกเล่าของผู้สูงอายุถึงชื่อของหมู่บ้านว่า เป็นเพราะพื้นดินส่วนหนึ่งของบริเวณพื้นที่นี้เป็นดินทรายจึงใช้คำว่า “สันทราย” เป็นชื่อหมู่บ้านเดิมก่อนที่จะแยกการปกครองออกมาเป็นหมู่ 9 บ้านสันทรายพัฒนา

2.3 การใช้พื้นที่ในบริเวณหมู่บ้านสันทรายพัฒนา

การใช้พื้นที่ของหมู่บ้านสันทรายพัฒนาจากการสำรวจและศึกษาพบว่า สามารถแบ่งการใช้พื้นที่ภายในบริเวณหมู่บ้านได้ 3 ส่วนตามลักษณะความรับผิดชอบ คือ พื้นที่ส่วนบุคคล พื้นที่สาธารณะและพื้นที่อื่นๆ ซึ่งมีรายละเอียดดังนี้

1) พื้นที่ส่วนบุคคล

1.1) ที่พักอาศัย

สมัยก่อนบ้านเรือนนิยมมุงด้วยตอง(ตึง) เนื่องจากหาได้ง่าย ราคาถูก แต่ปัจจุบันชาวบ้านไม่นิยมนำตองตึงมาทำเป็นหลังคาเนื่องจากไม่คงทนเหมือนสังกะสี หรือกระเบื้อง สำหรับสภาพบ้านเรือนส่วนใหญ่ปลูกบ้านเป็นแบบสากลหลังคามุงกระเบื้อง ชาวบ้านส่วนใหญ่ทำงานอยู่กับบ้านดังนั้นพื้นที่ภายในบ้านจึงต้องมีการจัดแบ่งพื้นที่ใช้สอยส่วนหนึ่งเพื่อประกอบอาชีพทางด้านหัตถกรรม เช่น ปั้นดิน จักสาน แกะสลักไม้ เป็นต้น สำหรับลักษณะบ้านเรือนบางหลังสร้างเมื่อประมาณปี พ.ศ.2535 เป็นต้นมา บางบ้านมีการทำรั้วกั้นรอบบ้าน มีการเปิดรั้วบ้านหรือทำประตูบ้านเล็กๆสำหรับเดินผ่านไปมาหาสู่ระหว่างเพื่อนบ้าน ญาติพี่น้องกันได้ โดยทั่วไปแล้วลักษณะการตั้งบ้านเรือนจะเป็นกลุ่มตามความเป็นเครือญาติกัน เช่น กลุ่มบ้านของพ่อหลวงตา กลุ่มบ้านของป้า ตู๋ เป็นต้น

1.2) ร้านค้า

นอกเหนือจากร้านค้าที่ตั้งเรียงรายอยู่ตามฝากถนนสายหางดงถึงบ้านถวายเป็นแล้ว ยังมีร้านอาหารและร้านขายของชำที่ชาวบ้านเข้าไปใช้บริการอยู่เสมออยู่ 8 ร้าน แบ่งออกเป็น ร้านขายของชำ มี 3 ร้าน คือ ร้านของอ้ายนคร ร้านของอ้ายเบิ้ม ร้านของอ้ายดีบ และร้านอาหาร 5 ร้าน แบ่งเป็นร้านอาหารตามสั่ง ร้านลาบ ร้านก๋วยเตี๋ยว ร้านขนมจีน ร้านก๋วยทอด ส่วนร้านค้าขนาดใหญ่ที่ขายอยู่ตามแนวถนนสายหางดง – สารภี จะเป็นกลุ่มคนจากที่อื่น เข้ามาเช่าที่เพื่อขายสินค้า หรือมาซื้อที่ดินก่อสร้างเป็นร้านขายสินค้าขนาดใหญ่อยู่ตลอดแนวถนน

1.3) ไร่ นา และพื้นที่ทางการเกษตร

เมื่อพิจารณาจากภาพถ่ายทางอากาศ(รูป 2.1) พบว่าพื้นที่ทางด้านเกษตรของหมู่บ้านสันทรายพัฒนานั้นส่วนใหญ่เป็นที่นาไร่ เพราะเป็นพื้นที่ของนายทุนบ้านจัดสรร เช่นพื้นที่ทางด้านทิศตะวันตก ส่วนพื้นที่ด้านตะวันออกติดกับโรงงานนั้นก็เป็นที่ส่วนตัวของนายทุนบ้านจัดสรรที่เป็นคนจากที่อื่นมาซื้อทิ้งไว้ พบพื้นที่ทำสวนบริเวณติดกับคลองชลประทานทางด้านตะวันตก และพื้นที่บริเวณสนามกีฬาไม่กี่ไร่ จากการสอบถามพบว่าพื้นที่ทางการเกษตรส่วนใหญ่ของชาวบ้านถูกขายนำเงินมาใช้ตั้งแต่ช่วงปี พ.ศ.2535 จนเกือบหมด

2) พื้นที่สาธารณะ

2.1) ศาลพ่อบ้าน

ศาลพ่อบ้านสร้างมานานสมัยปู่ ย่า สืบทอดมา สร้างขึ้นมาเพราะความเชื่อถือของคนในพื้นที่เพื่อให้คอยดูแล ปกป้องชาวบ้านในหมู่บ้าน เป็นผี เป็นนาง คอยคุ้มครอง คล้ายกับเมื่อในอดีตส่วนการปกครองของหมู่บ้านขึ้นอยู่กับผู้ชายหรือที่เรียกว่าพ่อบ้าน คอยคุ้มครองดูแล อย่างเช่นในปัจจุบัน การจะทำอะไรในหมู่บ้านก็ต้องไปบอกที่ศาลพ่อบ้านอย่างเช่น การไปแข่งขันกีฬา มีผ้าป่างานปีใหม่ โดยใช้ข้าวดอก ดอกไม้ไปไหว้ การปรับปรุงศาลเจ้าครั้งสุดท้ายในปี พ.ศ.2542 โดยชาวบ้านเรียกรายเงินกันมาปรับปรุงในเวลาที่มีประเพณี เช่นการเลี้ยงผี เงินที่เหลือจากการบริจาคสะสมไว้ก็จะนำมาปรับปรุงศาลเจ้า

2.2) ศาลาอเนกประสงค์

ศาลากลางอเนกประสงค์หมู่บ้านตั้งอยู่บริเวณใกล้ๆกับศาลพ่อบ้าน แม้ใช้งบประมาณของสมาชิกสภาผู้แทนราษฎรในเขตอำเภอหางดงบริจาคเงินให้หมู่บ้านสร้างเมื่อปี พ.ศ.2534 แต่ปัจจุบันดูแลโดยกลุ่มผู้สูงอายุ (ลุงมา) เป็นศูนย์ข้อมูลของหมู่บ้าน ส่วนศาลาอเนกประสงค์อีกแห่งอยู่บริเวณข้างสนามกีฬาหมู่บ้าน สร้างขึ้นในปี พ.ศ.2547 ใช้งบของ และเป็นสถานที่ประชุมของหมู่บ้าน งบประมาณก่อสร้างได้รับจากองค์กรปกครองส่วนท้องถิ่นตำบลหนองแก้ว เนื่องจาก สถานที่เก่าถูกรื้อไป เพราะองค์กรปกครองส่วนท้องถิ่นตำบลหนองแก้วต้องการขยายถนนบริเวณริมคลองชลประทานออกไป

2.3) สนามกีฬา

ในช่วงก่อนปี พ.ศ.2545 บริเวณฐานวิหารโบราณหรือที่ชาวบ้านเรียกว่า “วัดร้าง” เป็นป่าไผ่ที่ชาวบ้านเอาไว้ใช้ประโยชน์ มีต้นไม้ขึ้นมาก โดยเฉพาะป่าไผ่ ฐานวัดร้างอยู่ตรงกลาง ผู้สูงอายุบางท่านกล่าวว่า “มันออก วิว สวย เข้าไปอยู่ที่ผอบฮัน” แปลว่าสมัยก่อนหญ้าขึ้นรกมากเมื่อวิวสวย เข้าไปบริเวณนั้นหญ้าที่รกนั้น ได้บังสัตว์พวกนั้น ไม่เห็นเลย ชาวบ้านจึงร่วมมือกันแผ้วถางจน

ปัจจุบันถูกเปลี่ยนเป็นสนามกีฬา ไม้ใช้ออกกำลังกายของชาวบ้านทั่วไป และใช้เป็นที่สาธารณะ ประโยชน์รวมทั้งเป็นที่จัดงานสำคัญของหมู่บ้าน หลายครั้งชาวบ้านจึงต้องช่วยกันเก็บกวาด ตัดหญ้าอยู่เสมอ ทั้งก่อนและหลังการจัดงาน

2.4) น้ำบ่อ และลำเหมือง

มีคลองชลประทานอยู่ 2 สายทั้งด้านเหนือและด้านใต้ของหมู่บ้าน สร้างเมื่อประมาณ พ.ศ.2509 มีลำเหมืองสาธารณะประโยชน์อยู่ 5 สาย ได้แก่ ลำเหมืองทราย ลำเหมืองสัน ลำเหมืองแม่ตาช้าง และลำเหมืองไม่มีชื่ออีก 2 สาย แม้ว่าปัจจุบันแก่เหมืองแก่ฝายเดิมที่เคยมีบทบาทจะลดลงไป แต่ว่าหากครั้งใดที่ชาวบ้านหรือแกนนำเห็นว่าสมควรจะขุดลอกลำเหมืองก็จะต้องนำเรื่องไปปรึกษาผู้อาวุโสของหมู่บ้านอยู่เสมอ เช่น ลูกสม หรือแกนนำผู้สูงอายุ เพื่อดำเนินการตัดสินใจต่อไป

ส่วนประปาหมู่บ้านเดิมใช้ร่วมกับหมู่ 7 บ้านสันทราย ปัจจุบันทางหมู่บ้านได้ทำเรื่องขอขบประมาณในการขุดเจาะน้ำบาดาลเพื่อทำประปาหมู่บ้าน และได้เริ่มดำเนินการขุดเจาะใน เดือนพฤศจิกายน พ.ศ.2548

2.5) พืชผักสวนครัวตามรั้วบ้าน

ในพื้นที่บ้านสันทรายไม่มีต้นไม้ขนาดใหญ่มากนัก สำหรับพืชพันธุ์หรือต้นไม้ส่วนใหญ่ชาวบ้านได้ปลูกไว้เพื่อใช้ประโยชน์ เช่น ลำไย มะพร้าว มะกรูด มะม่วง เป็นต้น สามารถเห็นต้นไม้ต่างๆเหล่านี้อยู่ทั่วไปในบริเวณหมู่บ้าน โดยบริเวณบ้านของชาวบ้านตามริมรั้วได้ปลูกพืชผักสวนครัว เช่น พริก ตำลึง มะเขือ กระเพรา ส่วนที่น่าสนใจ คือ แนวรั้วของชาวบ้านบางครอบครัวมีการใช้ต้นไม้แทนรั้วบ้าน และตามแนวลำเหมืองสาขาแม่ตาช้างทางด้านทิศตะวันตกติดกับสนามกีฬาของหมู่บ้าน มีการนำเอาต้นไม้มาทำเป็นแนวกั้นแทนรั้ว

2.6) วัดบ้านสันทราย

ชาวบ้านสันทรายพัฒนาใช้วัดและโรงเรียนร่วมกันกับหมู่ 7 บ้านสันทราย (ปัจจุบันปี พ.ศ. 2548) มีเจ้าอาวาส 1 รูป คือ พระอธิการคำมูล อริยาโส มีสามเณรอยู่ 4 รูป ชาวบ้านมักคุ้นเคยกับการไปยืมสิ่งของ เครื่องใช้ไม้สอย งาน ขาม ของวัด เวลาในงานต่างๆในหมู่บ้าน ช่วยพัฒนาหมู่บ้าน สิ่งที่เป็นที่เคารพบูชาของวัดคือ พระธาตุ และครูบาศรีวิชัย งานปอยหลวงครั้งที่ผ่านมาเป็นการจัดขึ้นเพื่อการซ่อมแซม ก่อสร้างสถานที่สำคัญทางศาสนา เช่นเดียวกับวัดบ้านสันทรายมีการก่อสร้างอุโบสถใหม่ จากความร่วมมือของชาวบ้านผู้มีจิตศรัทธาในพุทธศาสนา

3) พื้นที่อื่นๆ

3.1) ศูนย์สินค้าหนึ่งตำบลหนึ่งผลิตภัณฑ์

ศูนย์สินค้าหนึ่งตำบลหนึ่งผลิตภัณฑ์เริ่มสร้างขึ้นตอนปลายปี พ.ศ. 2545 ได้งบประมาณจากกระทรวงการคลังขององค์การบริหารส่วนตำบลหนองแก้ว สร้างบนที่ดินว่างเปล่าสร้างเสร็จเมื่อประมาณ เดือนมีนาคม พ.ศ. 2548 เป็นสถานที่ใช้แสดงสินค้าหรือผลิตภัณฑ์ของชาวบ้านเช่นผลิตภัณฑ์จากเนื้ออ่อน โดยมีชาวบ้านและสมาชิกของกลุ่มจักสานเป็นผู้ดูแลรับผิดชอบร่วมกัน เนื่องจากศูนย์หนึ่งตำบลหนึ่งผลิตภัณฑ์ เป็นเหมือนหน้าตาของทั้งตำบลและตั้งอยู่ในพื้นที่ของหมู่บ้าน เพราะต้องจัดแสดงสินค้า และต้อนรับนักท่องเที่ยวที่มาเยี่ยมชม และเป็นสถานที่สำคัญในการจัดประชุมของหมู่บ้านจึงเหมือนเป็นหน้าที่ที่ต้องรับผิดชอบของทุกคนในหมู่บ้านที่ต้องช่วยกันดูแล ปัดกวาดและทำความสะอาดเป็นประจำ

3.2) คลองชลประทาน

คลองชลประทานเริ่มสร้างเมื่อประมาณปี พ.ศ.2512 ผันน้ำจากคลองชลประทานแม่แตงมาใช้ อีกทั้งเป็นคลองรับน้ำมาจากลุ่มน้ำแม่ตาช้างที่มีต้นน้ำจากแนวเทือกเขาสุเทพ-นุข คลองชลประทานนี้ได้เปลี่ยนแปลงชีวิตของคนในพื้นที่อย่างมาก ทำให้ชาวบ้านมีน้ำใช้ตลอดปี แต่ส่วนหนึ่งก็ทำให้มีการเปลี่ยนแปลงประเพณีดั้งเดิม คือทำให้แก่เหมืองแก่ฝายลดบทบาทลงไป เพราะมีเจ้าหน้าที่ชลประทานมาดูแลจัดสรรเรื่องน้ำแทนที่ การดูแลขุดลอกลำเหมืองจากเดิมที่ต้องอาศัยความสามัคคีช่วยกันทำก็ไม่เห็น เพราะไม่จำเป็นอีกแล้ว คลองชลประทานจึงเป็นส่วนสำคัญที่ทำให้วิถีชีวิตของชาวบ้านหลายอย่างเปลี่ยนแปลงไป

3.3) ถนน

ถนนสายสำคัญที่ตัดผ่านหมู่บ้านคือถนนลาดยางเส้นสายหางคง-สารภี ในปี พ.ศ. 2513 ปัจจุบันถนนและซอยต่างๆ ในหมู่บ้านส่วนใหญ่เป็นถนนลาดยาง และคอนกรีตสร้างเสร็จในช่วงต้นปี พ.ศ. 2548 แต่มีถนนบางซอย เช่น ซอย 5 ที่ยังเป็นดินลูกรังอยู่เนื่องจากพื้นที่บางส่วนอยู่ในการดูแลของกรมชลประทาน (ปัจจุบัน พฤศจิกายน พ.ศ.2548 กำลังดำเนินการรังวัดเพื่อก่อสร้าง)

3.4) สถานีอนามัย

สถานีอนามัยบ้านสันทรายมีเจ้าหน้าที่ 4 คน แบ่งเป็น เจ้าหน้าที่บริหารงานสาธารณสุข พยาบาล สาธารณสุขหมู่บ้าน และลูกจ้างชั่วคราว มีหน้าที่ประจำหลัก คือ การตรวจโรคทั่วไป การวางแผนครอบครัว ตรวจความดัน เข็มบ้าน การตรวจครรภ์ อนามัยโรงเรียน เป็นต้น ส่วนหนึ่งขึ้นอยู่กับแผนการในแต่ละเดือน เช่น กุมภาพันธุ์เรื่องถุงยางอนามัย เมษายน สุขภาพผู้สูงอายุ กรกฎาคม เรื่องงคเห็ดเข้าพรรษา และธันวาคมเรื่องการลดอุบัติเหตุ เป็นต้น แสดงให้เห็นถึงความร่วมมือ

ระหว่างรัฐกับชาวบ้านในการใส่ใจเรื่องสุขภาพอนามัยและการให้ความรู้เกี่ยวกับสุขภาพโดยยึด ประเพณีหรือพิธีการที่สำคัญๆเป็นหลักในการจัดแผนปฏิบัติการ

3.5) โรงเรียนบ้านสันทราย

การศึกษาเป็นสิ่งที่สำคัญและกำหนดรูปแบบการใช้ชีวิตของชาวบ้านมาตั้งแต่อดีต เช่น ใน อดีตหากใครได้มีโอกาสไปเรียนก็ต้องไปเรียนที่โรงเรียนละโว้ อยู่ทางทิศใต้ของบ้านสันทราย พัฒนาประมาณ 2 กิโลเมตร ส่วนใหญ่เป็นเด็กผู้ชายที่ได้มีโอกาสไปเรียนครอบครัวหนึ่งจะส่งตัว แทนไปเรียน 1 คน ถ้าเป็นผู้หญิงก็ต้องฝึกจักสาน เย็บปักถักร้อยอยู่กับบ้าน จึงทำให้ผู้สูงอายุส่วนใหญ่เป็นคนที่ไม่รู้หนังสือโดยเฉพาะสตรีสูงอายุ

โรงเรียนบ้านสันทรายตั้งขึ้นเมื่อปี พ.ศ.2507 ย้ายมาจากโรงเรียนบ้านหนองแก้ว ใช้พื้นที่ ส่วนหนึ่งของวัดแบ่งมาเปิดโรงเรียนสอน ปัจจุบันเปิดสอนชั้นประถมศึกษาที่ 1 ถึง 6 ในปีการศึกษา 2548 มีนักเรียน 90 คน มีครูประจำโรงเรียน 8 คน ส่วนหนึ่งของโรงเรียนเปิดเป็นศูนย์ดูแลเด็กเล็ก มี คนดูแล 2 คน มีเด็กที่อายุไม่ถึงเกณฑ์เข้าเรียนอยู่ 24 คน โดยส่วนใหญ่เป็นเด็กที่พ่อแม่ต้องทำงาน ทุกวัน จึงนำเด็กมาฝากไว้ที่ศูนย์ โดยทางศูนย์คิดค่าเลี้ยงดูเป็นเดือน เดือนละ 150 บาท ในวัน ธรรมดา ถ้ารวมวันเสาร์ด้วยก็จะเพิ่มเป็น 250 บาท

จากหลักสูตรการสอนบางวิชาชาวบ้านบางส่วนได้รับบทบาทเป็นครูภูมิปัญญาหรือครู พิเศษที่เข้าไปสอนเสริมวิชาการงานพื้นฐานอาชีพให้กับเด็กนักเรียน เช่น ในเรื่องการจักสาน งาน แกะสลัก เป็นต้น

2.4 วัฒนธรรม เทศกาล และงานประเพณี

1) ลักษณะของวัฒนธรรมในหมู่บ้าน

วัฒนธรรม คือแบบอย่างลักษณะชีวิตของแต่ละกลุ่ม ซึ่งประกอบด้วยอุปกรณ์และวิธีการ ต่าง ๆ ที่สมาชิกของกลุ่มยึดถือร่วมกันในการดำเนินชีวิตตราบเท่าที่ยังเป็นสมาชิกของกลุ่ม เช่น พูดจาภาษาสำเนียงเดียวกัน หรือเครื่องญาติเดียวกัน กินอยู่อย่างเดียวกัน ปลูกบ้านเรือนแบบเดียวกัน ใช้ ขนบธรรมเนียมประเพณีเดียวกัน นับถือศาสนาอย่างเดียวกัน เป็นต้น (พัทธา สายหู, 2529)

ในการศึกษาครั้งนี้ นำเอาเพียงบางส่วนของวัฒนธรรมบางประการมาอธิบายในส่วนที่ เกี่ยวข้องกับลักษณะทางสังคมที่เกิดขึ้นในหมู่บ้านสันทรายพัฒนา โดยพิจารณาถึงลักษณะทางวัฒนธรรมที่เป็นการตอบสนองของคนในหมู่บ้านในรูปของการแก้ปัญหา ซึ่งถ้าการแก้ปัญหานั้นได้รับความ สำเร็จจะกลายเป็นรูปแบบของแนวคิด และวิธีปฏิบัติ จากการศึกษาในครั้งนี้พบว่า การสืบ

ทอดภูมิปัญญาเช่นการจักสาน ความเชื่อ เช่น การนับถือผีปู่ย่า การนับถือศาสนา ค่านิยม และ ประเพณีต่างๆที่เป็นกิจกรรมให้คนรุ่นใหม่ได้สืบทอดต่อไป

ภูมิปัญญาเป็นลักษณะทางวัฒนธรรมที่จะคิดแก้ไขปัญหา ในการตัดสินใจในการดำเนินชีวิต หรือประสบความสำเร็จ เป็นความรู้ที่สามารถแก้ปัญหาสิ่งที่เกิดขึ้นกับชีวิตประจำวันได้ และเมื่อทำ ได้สำเร็จจึงมีการสืบทอดถ่ายทอดกันมาเรื่อยๆ เป็น “ภูมิปัญญาชาวบ้าน” โดยเฉพาะความรู้เกี่ยวกับ จักสานที่เป็นลักษณะภูมิปัญญาที่ชาวบ้านรู้จักใช้ความสามารถในการคิด ประดิษฐ์ ดัดแปลงจาก สภาพแวดล้อมที่มีให้เกิดประโยชน์ เพราะว่าเครื่องมือเครื่องใช้ในสมัยก่อนชาวบ้านต้องทำเอง โดย ดัดแปลงมาจากต้นกกที่ขึ้นอยู่ทั่วไป รวมทั้งเป็นทุนทางวัฒนธรรมที่คนรุ่นก่อนถ่ายทอดให้กับคน รุ่นหลังอย่างเรียบง่าย ปัจจุบันการจักสาน ได้ช่วยแก้ปัญหาโดยถูกนำมาใช้เป็นอาชีพหากินเลี้ยง ครอบครัวยุคใหม่ได้อย่างไม่ลำบาก

ชาวบ้านสันทรายพัฒนาส่วนใหญ่ยังมีความเชื่อในการนับถือผีซึ่งถือว่าเป็นคติการร่วมกันใน สังคม เป็นกลไกที่หมู่บ้านได้ตกลงกันใช้เพื่อเป็นที่ยึดเหนี่ยวจิตใจ สร้างความสามัคคี หรือรักษา สภาพสิ่งแวดล้อม ตัวอย่างในอดีตจะมีผีต้นน้ำ ผีป่า ผีคอยซึ่งคอยดูแลรักษาสิ่งแวดล้อมต่างๆ ผี รักษาหล้าห้วย ผีรักษาฝาย รักษานา ซึ่งความเชื่อในเรื่องผีนี้ ได้ทำหน้าที่ในการอนุรักษ์ให้ชาวบ้านยัง คงรักษาทรัพยากรธรรมชาติและสิ่งแวดล้อมมาได้ยาวนาน ปัจจุบันการนับถือผีที่เรียกว่า “ผีปู่ย่า” มี ความสำคัญในด้านการช่วยสร้างสัมพันธภาพของคน ทำให้คนซึ่งอยู่ในเครือญาติเดียวกัน หรือการ เป็นญาติพี่น้องกัน ทำให้เกิดการช่วยเหลือเกื้อกูลกัน ทั้งในยามที่ตกทุกข์ได้ยาก ในอดีตคนที่ เป็น เครือญาติมักอาศัยพึ่งพิงกัน เช่นในยามที่จำเป็นซึ่งต้องมีการระดมแรงงานมาช่วยกัน ได้แก่ การทำ ไร่ทำนาหรือการเกี่ยวข้าว ปลูกบ้าน เป็นต้น ชาวบ้านยังมีศาลพ่อบ้านที่เป็นเหมือนที่พึ่งทางใจ จึงมี การเคารพและไหว้ศาลพ่อบ้านเสมอๆเช่น ชาวชนไปแข่งกีฬา ก็ไปขอให้พ่อบ้านช่วยให้กำลังใจ เป็นต้น การนับถือศาสนาพุทธเช่นเดียวกันความเชื่อเรื่องของการทำบุญจึงส่งผลให้ชาวบ้านช่วย เหลือพึ่งพากันทั้งในการทำกิจกรรมในหมู่บ้านเองและการทำพิธีกรรมในวัด

เมื่อพิจารณาลักษณะการเข้าร่วมประเพณีหรือพิธีกรรมของหมู่บ้านพบว่าชาวบ้านเข้าร่วม ประเพณีพิธีกรรมที่หลากหลาย ได้แก่ ปีใหม่เมืองการเลี้ยงถือผีปู่ ผีย่า งานตานก๋วยสลาก เลี้ยง/ เคารพศาลพ่อบ้าน งานปอยหลวง การสืบชะตา ตำนข้าวใหม่ เป็นต้น ส่วนใหญ่ชาวบ้านเข้าร่วม ประเพณีหรือพิธีกรรมของหมู่บ้าน ซึ่งถือปฏิบัติกันมาจากรุ่นสู่รุ่น เป็นส่วนหนึ่งในการแสดงความ สัมพันธ์ทางสังคมที่มีความเกี่ยวข้องกับความเชื่อความรู้สึกร่วมของคนในหมู่บ้าน ผ่านพิธีกรรม ประเพณีที่ดึงคนให้เข้ามาทำกิจกรรมร่วมกันของหมู่บ้าน ประเพณีนี้ช่วยให้เครือข่ายของเครือญาติ ได้มาพบปะพูดคุยกัน และถือว่าเป็นวันเริ่มต้นใหม่ของครอบครัวการได้มากราบไหว้ผู้ใหญ่ บรรพ บุรุษ

2) เทศกาล และงานประเพณีในรอบปี

ในเดือนมกราคม(เดือนลี) ในหมู่บ้านมีการเลี้ยงผีพ่อบ้าน เลี้ยงผีปู่ย่า งานตานข้าวใหม่ และพิธีสืบชะตาซึ่งทำไม่บ่อยครั้งนัก (โดยในครั้งล่าสุด เมื่อ วันที่ 4 มกราคม พ.ศ. 2549) สาเหตุเนื่องมาจากเหตุการณ์ที่น้ำท่วมหมู่บ้านถึง 3 ครั้ง ในปี พ.ศ. 2548 ผีปู่ผีย่า เป็นผีที่หลายครอบครัวให้ความเคารพนับถือ ผีปู่ผีย่าเป็นผีประจำตระกูลที่นับญาติฝ่ายหญิง เมื่อมีการแต่งงานหรือสมาชิกใหม่เพิ่มขึ้นในครอบครัว ก็จะมีการบอกกล่าวและเลี้ยงผี เพราะมีความเชื่อว่าผีปู่ผีย่าเป็นผีบรรพบุรุษที่ล่วงลับไปแล้ว และยังคงคอยปกป้องรักษาดูแลลูกหลานให้อยู่เย็นเป็นสุขปราศจากโรคภัย ป้องกันโรค และสิ่งไม่เป็นมงคลไม่ให้เข้ามาในบ้าน ผีปู่ผีย่าจะมีศาลของตัวเองแยกกัน ผีปู่อยู่นอกบ้าน ผีย่าอยู่บนบ้าน ทำหน้าที่ดูแลครอบครัวที่เลี้ยงผี

เดือนกุมภาพันธ์(เดือนห้า)มีงานร่วมกับโรงเรียน กีฬาโรงเรียน มีงานมาฆบูชา เดือนมีนาคม(เดือนหก)ไม่บ่อยครั้งนักจะมี งานปอยหลวง (ช่วงเดือนกุมภาพันธ์ ถึงเดือนพฤษภาคมของทุกปี) งานบุญปอยหลวงเป็นเอกลักษณ์ของชาวล้านนาซึ่งเป็นผลดีต่อสภาพทางหมู่บ้านที่ตั้งอยู่รอบๆวัดหลายประการ นับตั้งแต่วันดาซึ่งเป็นวันก่อนหน้าวันปอยหลวง 1 วัน ชาวบ้านได้มาทำบุญร่วมกัน ร่วมกันจัดงานทำให้เกิดความสามัคคีในการทำงาน เพราะกว่าจะได้มีโอกาสได้เฉลิมฉลองถาวรวัตถุต่างๆ ได้ก็ต้องใช้เวลาหลายปีเพราะว่าถาวรวัตถุจะสร้างเสร็จแต่ละอย่างก็ใช้เวลานาน งานบุญปอยหลวงนับเป็นการรวมญาติพี่น้องที่อยู่ต่างถิ่นได้มีโอกาสทำบุญร่วมกัน และมีการสืบทอดประเพณีที่เคยปฏิบัติกันมาครั้งแต่บรรพชนไม่ให้สูญหายไปจากสังคม

เดือนเมษายน(เดือนเจ็ด) มีงานปีใหม่เมืองเป็นวันของผู้สูงอายุมีพิธีการดำหัวผู้สูงอายุ และทานขันข้าว โดยประเพณีปีใหม่เมือง เป็นประเพณีที่แสดงถึงความกตัญญูกตเวที มีความเอื้ออาทรต่อกัน เป็นการสร้างความสามัคคีในหมู่พี่น้องและหมู่บ้าน ด้วยการร่วมกันทำอาหารสำหรับไปทำบุญอุทิศส่วนกุศลให้กับผู้ล่วงลับ การขนทรายเข้าวัดเพื่อถวายทานเจดีย์ทราย ถวายช่อตุง รดน้ำดำหัวผู้อาวุโสที่เคารพนับถือ ด้วยการร่วมตกแต่งเครื่องสักการะดำหัว ตลอดจนการสงฆ์พระพุทธรูปสำคัญประจำวัดระยะเวลาที่จัดงานจริงๆมีอยู่ 3 วันคือ วันที่ 13 วันสังขารล่อง เป็นวันทำความสะอาดสะอาดบ้านเรือน วันที่ 14 เป็นวันเนา ห้ามพูดสิ่งที่ไม่ดีในวันนี้เพราะจะติดตัวไปตลอดปี และวันที่ 15 เป็นวันพญาวัน เป็นวันที่ลูกหลานญาติพี่น้องไปขอขมาลาโทษ(สูมาการวะ) ต่อผู้ใหญ่ ชาวบ้านเล่าให้ฟังว่า “ตอนเด็กๆไม่ต้องไปขนทรายไกล หาชุดตามคันทนา แล้วนำไปยังวัดที่อยู่ใกล้บ้านเพื่อก่อเจดีย์ทรายตามลานวัด” การขนทรายเข้าวัดนั้นถือว่าเป็นการทดแทนที่เมื่อชาวบ้านเดินผ่านหรือเข้าออกวัด ทรายในวัดจะติดเท้าออกไปนอกวัดเป็นบาปกรรม ดังนั้นปีหนึ่งจึงช่วยกันขนทรายเข้าวัดเพื่อทางวัดจะได้ใช้ประโยชน์ต่อไป ในวันขนทรายนี้จะมีการเล่นรดน้ำกันและเป็นการเล่นอย่างสนุกสนาน

เดือนพฤษภาคม(เดือนแปด) แล้วแต่วันสำคัญทางศาสนา เช่น วันวิสาขบูชาจะมีการทำบุญตอนเช้าและร่วมเวียนเทียนในตอนกลางคืนที่วัด เดือนมิถุนายน(เดือนเก้า) จะมีการเลี้ยงผีพอบ้าน และผีปู่ ผีย่า สรงน้ำพระธาตุ เดือนกรกฎาคม(เดือนสิบ) ถึง เดือนตุลาคม เป็นช่วงเข้าพรรษา ในวันพระหรือทุกวันสัปดาห์ 8 ค่ำ 15 ค่ำ ชาวบ้านจะต้องเข้าวัดตอนเช้า และกลางวันช่วงนั้นจะมีพระมาอยู่ที่วัดเป็นจำนวนมาก จึงมักจะมีประเพณีตักน้ำขี้าว เป็นประเพณีการทำบุญเพื่ออุทิศส่วนกุศลให้แก่ผู้เสียชีวิตไปแล้ว การจัดพิธีกรรมในวันแรม 12 สิงหาคม เป็นพิธีกรรมที่แสดงถึงความกตัญญูอีกแบบหนึ่งของลูกหลานในหมู่บ้าน ในช่วงนี้จะมีการทำบุญโดยนำสำรับกับข้าวไปถวายวัดในวันเทศกาลสำคัญอื่นๆ เช่น เข้าพรรษาและออกพรรษา หรือทำบุญอุทิศส่วนกุศลในโอกาสอื่นๆ

เดือนตุลาคม (เดือนเกี้ยว) มีงานกินสลาก มีงานเลี้ยง นิมนต์พระจากวัดต่างๆหลายๆวัด (21 วัดในทางดง) เวียนกันทำบุญทุกวัด จะมีงานตักน้ำขี้าว ไม่มีกำหนดตายตัวเป็นงานประเพณีของท้องถิ่นที่ปฏิบัติกันมาเป็นประจำทุกปีทุกบ้านจะหยุดงานเพื่อมาร่วมกันเตรียมงาน เตรียมกองสลาก เตรียมจัดอาหารเลี้ยงผู้มาร่วมงาน

เดือนพฤศจิกายน(เดือนยี่) มีงานลอยกระทงหรืองานญี่เป็ง ก่อนจะถึงวันญี่เป็งก็ต้องไปบอกผีเจ้าบ้านก่อน เมื่อถึงวันจริงตอนเช้าจะมีการบูชาบ้าน และไปทำบุญที่วัดตอนเย็นบูชาบ้าน และลอยกระทง ที่ผ่านมาชาวบ้านสันทรายพัฒนามักใช้คลองชลประทานที่ไหลผ่านหมู่บ้านเป็นสถานที่ลอยกระทง

เดือนธันวาคม(เดือนสาม) ในวันพ้อ 5 ธันวาคมมีการจัดงานสรรเสริญพระบารมี และการจัดงานปีใหม่ หรือการทำบุญเลี้ยงพระตั้งแต่เช้าตรู่ชาวบ้านจะจัดอาหารหวานคาวใส่สำรับไปถวายพระที่วัด เป็นการถวายภัตตาหารหรือที่เรียกกันว่า ทานขันข้าว เป็นการถวายทานเพื่ออุทิศส่วนกุศลถึงญาติพี่น้องบิดามารดาที่ล่วงลับไปแล้วอีกด้วย รวมทั้งถวายเจดีย์ทราย ถวายจอบตุ้ง ถือว่าเป็นการทำบุญทำทาน

2.5 กลุ่มทางสังคมในหมู่บ้าน

ผลจากการศึกษาพบว่าหมู่บ้านสันทรายพัฒนามีก่อนกลุ่มทางสังคมที่สามารถจำแนกได้ถึง 10 กลุ่ม โดยแต่ละกลุ่มต่างมีบทบาทแตกต่างกันดังนี้

1) กลุ่มแม่บ้าน

การเกิดขึ้นของกลุ่มแม่บ้านในระยะแรกนั้นมีชายพรเป็นประธานกลุ่ม ส่วนยายเอี้ย (แม่ของป้าไล) เป็นแกนนำกลุ่มคนสำคัญ จุดประสงค์ของการเกิดกลุ่มก็เพื่อจะได้เป็นตัวแทนชาวบ้านในการพบปะหรือทำกิจกรรมร่วมกับเจ้าหน้าที่ของทางราชการ หรือนักวิชาการที่เข้ามาเยี่ยมเยียนหมู่บ้าน

บ้าน เนื่องจากการรวมกลุ่มที่เกิดขึ้นเฉพาะกิจจึงทำให้กลุ่มแม่บ้านมีฐานะไม่แน่นอน บางเวลาก็เข้มแข็งบางเวลาก็เลิกไป จนกระทั่งป่าดู่ได้เข้ามาทำหน้าที่เป็นประธานกลุ่มแม่บ้านและชักชวนแม่บ้านให้มาร่วมกันทำอาหารขาย เช่น น้ำพริกถาบ ข้าวเกรียบ ก๋วยเตี๋ยว แยมลำไย แต่ก็ไม่ค่อยประสบความสำเร็จ ท้ายที่สุดก็เริ่มทำจักสานประเภทเสื่ออ่อน เมื่อสินค้าได้รับความนิยมก็เป็นผลให้กลุ่มมีการทำงานอย่างต่อเนื่อง จนในที่สุดก็มีการก่อตั้งกลุ่มจักสานขึ้น

2) กลุ่มจักสาน

กลุ่มจักสานเป็นการดำเนินการต่อมาจากกลุ่มแม่บ้าน และมีความสำคัญในระดับตำบล การก่อตั้งกลุ่มจักสานส่วนหนึ่งเริ่มจากป่าไผ่ได้รับคำแนะนำมาจากวิทยากรที่มาจัดอบรมเรื่องกลุ่มในปี พ.ศ. 2532 จนถึงปี พ.ศ. 2535 ให้กับกลุ่มจักสาน โดยเฉพาะ การจัดตั้งเป็นกลุ่ม ด้วยเหตุผลหลักคือใช้กลุ่มเป็นเครื่องต่อรองกับพ่อค้าคนกลาง ทั้งในเรื่องของราคาวัตถุดิบและราคาขาย โดยส่วนใหญ่หากมีการอบรม ขายของต่างๆก็จะแบ่งหน้าที่กันไป มีสมาชิกเริ่มแรกจำนวน 15 คน ปัจจุบันมีจำนวน 60 คน และมีกองทุนประมาณ 200,000 บาท ทำการรับซื้อสารจากสมาชิกและคนในหมู่บ้านใกล้เคียงด้วย และนำมาทำเป็นผลิตภัณฑ์จากเสื่อหลายชนิด เช่น ที่รองจานและที่รองแก้วน้ำ เสื่อสำหรับนั่ง กระเป๋าเงิน ตะกร้า เป็นต้น ปัจจุบันนางพรรณ อินตะรัตน์ หรือป่าดู่ เป็นประธาน ในการบริหารงานของกลุ่มได้มีการแต่งตั้งคณะกรรมการในการบริหารจัดการคือ นางพรรณ อินตะรัตน์ ประธานกลุ่ม นางสร้อย แคนไกล รองประธานฯ นางศรีลา รังสี เลขาฯ นางอัมพร พันธวงศ์ เจริญญาฯ มีประชาสัมพันธ์จำนวน 3 คน และมีคณะกรรมการทำงานร่วมอีก 8 คน การผลิตสมาชิกกลุ่มจะรับวัตถุดิบจากกลุ่ม วัตถุดิบ(เส้นกก) ราคาเม็ดละ 90 บาท ผลิตเสื่ออ่อน 5 ผืน ใช้เส้นกกทั้งหมด 6 มัด ใช้เวลาผลิต 2 วัน ราคาต่อผืน 280 – 300 บาท ส่วนการจักสานไม้ไผ่ วัตถุดิบไม้ไผ่ 1 มัด ราคา 30 บาท ผลิตแผ่นรองจานได้ 30 แผ่น ราคาแผ่นละ 20 บาท และการตลาดกลุ่มจะผลิตและขายเอง และในบางครั้งจะรับคำสั่งซื้อจากคนกลาง ซึ่งตลาดมีทั้งในท้องถิ่น ตลาดภายในประเทศและตลาดต่างประเทศ

กลุ่มจักสานได้กู้ยืมเงินจากกองทุนหลายที่ เช่น กองทุนหมู่บ้านฯ กองทุนกระตุ้นเศรษฐกิจสำนักงานเกษตร องค์การบริหารส่วนตำบลหนองแก้ว เป็นต้น เพื่อนำมาซื้อวัตถุดิบผลิตสินค้าเนื่องจากสมาชิกมีจำนวนมากขึ้นจึงจัดหาทุนหมุนเวียนในการซื้อวัตถุดิบ จากเดิมที่ต่างคนต่างซื้อ ซึ่งการมีเงินทุนหมุนเวียนด้านวัตถุดิบนี้จะช่วยสมาชิกรายย่อยอื่นๆ ที่ไม่มีเงินซื้อวัตถุดิบของตนเองก็สามารถเบิกวัตถุดิบจากกลุ่มและนำไปผลิตเป็นไม้ไผ่สานหรือเสื่ออ่อน จากนั้นจะนำผลิตภัณฑ์ต่างๆ ของตนเองมาส่งให้แก่ประธานกลุ่มเพื่อนำไปจัดจำหน่าย โดยสมาชิกดังกล่าวจะได้รับรายได้ที่เป็นค่าแรงจากการจักสาน และจะมีการหักเงินรายได้ส่วนหนึ่งเป็นค่าวัตถุดิบที่ใช้ในการผลิตขึ้น

งานแต่ละชิ้น เงินค่าวัสดุที่รวบรวมได้ประชาชนกลุ่มรวบรวมไว้เพื่อเป็นเงินหมุนเวียนในการซื้อวัสดุต่อไป และส่วนหนึ่งก็ต้องรวบรวมไว้คืนเงินกองทุนตามกำหนด

สวัสดิการทางกลุ่มมีการให้กู้ยืมเริ่มดำเนินการตั้งแต่ ปี พ.ศ.2538 มีสมาชิกเริ่มแรก 20 คน ระดมหุ้นหุ้นละ 10 บาท จำนวนเงิน 350 บาท ปัจจุบันมีสมาชิก 40 คน มีเงินออมทรัพย์ 80,000 บาท กลุ่มออมทรัพย์จัดสวัสดิการให้แก่สมาชิกกู้ยืมเงินได้โดยแบ่งเป็น การกู้สามัญ สมาชิกกู้ยืมได้ 2 เท่า ของเงินหุ้น มีผู้ค้าประกัน 2 คน แต่กู้ได้ไม่เกิน 15,000 บาท ระยะเวลากู้ไม่เกิน 18 เดือน และการกู้ฉุกเฉิน สมาชิกกู้ได้ไม่เกิน 3,000 บาท ระยะเวลาไม่เกิน 6 เดือน ดอกเบี้ยร้อยละ 1 บาทต่อเดือน

ในส่วนของการสนับสนุนจากองค์กรพัฒนาเอกชนต่างๆ เช่น สมาคมเครือข่ายแรงงานนอกระบบ กลุ่มผู้รับงานมาทำที่บ้านภาคเหนือ ให้การสนับสนุนเงินทุน สำนักงานพัฒนาหมู่บ้านอำเภอหางดง ฝึกอบรมเพิ่มเติมทักษะการจักสาน เป็นต้น

3) กลุ่มแอนติก

กลุ่มแอนติกเป็นการรวมกลุ่มคนที่ประกอบอาชีพทำของโบราณหรือทำของให้เหมือนของเก่า เช่น การทำตุ๊กตาไม้ ช้าง แมว หรือสัตว์ต่างโดยมีตลาดใหญ่อยู่ที่บ้านถวาย การรวมกลุ่มเริ่มเมื่อปี พ.ศ.2547 แต่การทำอาชีพนี้ชาวบ้านไม่ได้ทำทุกชั้นตอนแต่จะรับเหมาชิ้นส่วนมาจากแหล่งอื่นโดยนำมาทาสี เคลือบเงา ตกแต่งจัดให้เรียบร้อย ทำให้เหมือนของเก่า แล้วส่งให้ผู้รับเหมาอีกครั้ง การรวมกลุ่มมีประมาณ 10-15 คน ยังไม่ได้รับการสนับสนุนมากนัก แต่หลายฝ่ายเริ่มให้ความสนใจและกังวลเกี่ยวกับสุขภาพจากการทำงานประเภทนี้ เช่น เจ้าหน้าที่สาธารณสุข และนักวิชาการจากสถาบันการศึกษา

4) กลุ่มอาสาสมัครสาธารณสุข(อสม.)

ในสมัยก่อนกลุ่มนี้เกิดขึ้นมาจากสาธารณสุขอำเภอ ต้องการคนเข้าร่วมที่เป็นอาสาสมัครทางด้านสุขภาพอนามัยให้กับหมู่บ้าน เช่น ฉีดยาป้องกันโรคพิษสุนัขบ้า ฟันยากันยุง เป็นต้น ตัวแทนหมู่บ้านจะส่งสมาชิกในหมู่บ้านที่มีความสนใจและพร้อมอุทิศตนทำงานเพื่อส่วนรวม โดยเฉพาะในเรื่องสุขภาพอนามัยของคนในหมู่บ้าน ตัวแทน อสม.จะต้องผ่านการอบรมและรับผิดชอบงานทางด้านสาธารณสุขมูลฐานของหมู่บ้าน ให้คำแนะนำ ตรวจสอบ และรักษาโรคในเบื้องต้น เช่น การกำจัดลูกน้ำยุงลาย ตรวจเบาหวาน แนะนำด้านอาชีวอนามัย เป็นต้น ในการดำเนินงานมีคณะกรรมการ คือ นางสร้อย แดนไกล ประธานฯ นางศรีลา รังสี รองประธานฯ นางสมศรี มหารรรณ ประชาสัมพันธ์ฯ และสมาชิกกลุ่มอีก 9 คน

5) กลุ่มกีฬา

ส่วนใหญ่เป็นกลุ่มเยาวชนที่เล่นกีฬาเป็น เช่น ฟุตบอลส่วนใหญ่เด็กผู้ชายให้ความสนใจค่อนข้างมาก ส่วนผู้หญิงก็จะเป็นวอลเลย์บอลที่บ่อยครั้งได้รับรางวัลชนะเลิศระดับตำบล ส่วนผู้ชายวัยกลางคนจะสนใจตระกร้อ ส่วนกีฬาเปตองจะเป็นกลุ่มผู้สูงอายุที่ให้ความสนใจ

6) กลุ่มเยาวชน

เมื่อก่อนเรียกว่ากลุ่มหนุ่มสาว มาช่วยกันทำงานของหมู่บ้านเวลาที่มียางเลี้ยงหรืองานเทศกาลต่างๆ ปัจจุบันการที่หนุ่มสาวที่ยังไม่ได้แต่งงานหรือมีครอบครัวออกไปเรียนหนังสือ หรือออกไปทำงานนอกบ้านมากขึ้น โดยเฉพาะในช่วงวันทำงานวันจันทร์ ถึงวันศุกร์ การรวมกลุ่มจึงเกิดขึ้นในวันเสาร์อาทิตย์หากมีกิจกรรม เช่น การแข่งขันกีฬา การทำความสะอาดหมู่บ้านในวันเสาร์อาทิตย์ การรวมกลุ่มของเยาวชนมีลักษณะดังนี้ คือ มีนายทินกร ชาติมอง ประธานกลุ่มเยาวชน และรองประธานและคณะทำงานคือ นายปัญญา คำจันทร์ นายขวัญ กัลยาณะ นายเกษมสันต์ เอื้องชะและนายบุญทวี ม่อนคำดี

7) กลุ่มผู้สูงอายุ

กลุ่มผู้สูงอายุเป็นกลุ่มที่มีความสำคัญมากกลุ่มหนึ่ง โดยเฉพาะในส่วนของทำให้คำปรึกษาทุกขั้นตอนการดำเนินการ เช่น ก่อนที่จะมีการประชุมทุกครั้งพ่อหลวง หรือคณะกรรมการบริหารในหมู่บ้านต้องเข้าไปปรึกษาหารือกับผู้สูงอายุทุกครั้ง ผู้สูงอายุบางท่านจะเป็นแกนนำทางด้านพิธีกรรมในหมู่บ้าน การรวมกลุ่มของผู้สูงอายุบ้านสันทรายพัฒนาจัดเป็นตำแหน่งหน้าที่คือ นายบุญฤทธิ์ มณีวรรณ ประธานกลุ่มผู้สูงอายุ และคณะกรรมการ ได้แก่ นายแสน พันธุ์วงศ์ นายจันทร์ มหารธรรม นายสม วิทยา และนายสม พันธุ์วงศ์

8) กลุ่มตำรวจหมู่บ้าน และชุดรักษาความปลอดภัย(ช.ร.บ.)

ชุดรักษาความปลอดภัยหมู่บ้าน(ช.ร.บ.) มี 13 คน และตำรวจหมู่บ้าน มี 15 คน มีหน้าที่คล้ายคลึงกัน คือ ดูแลความสงบเรียบร้อยของหมู่บ้าน ตรวจตราในเวลากลางคืน ค้นหาและจัดการเรื่องยาเสพติดโดยติดต่อประสานงานกับตำรวจในเครื่องแบบหากพบมีการกระทำผิดในหมู่บ้าน

ในระยะหลังกลุ่ม ชรบ.ถูกยกให้เป็นบทบาทของกลุ่มพ่อบ้านในหมู่บ้านที่ต้องดูแลรักษาความปลอดภัยตั้งแต่ในครัวเรือนจนถึงหมู่บ้าน ที่ต้องอาศัยความเข้มแข็ง และความกล้าที่มีกับผู้ชายในวัยกลางคน

9) กลุ่มฌาปนกิจสงเคราะห์

การรวมตัวของชาวบ้านเพื่อช่วยเหลือกันเมื่อเกิดความสูญเสียกับคนในหมู่บ้าน คือเมื่อมีการเสียชีวิตของคนในหมู่บ้าน ญาติหรือครอบครัวผู้ตาย จะได้รับความช่วยเหลือทั้งในรูปแบบทรัพย์สิน และแรงงานช่วยทำงานศพ โดยเป็นการเก็บค่าธรรมเนียมกับคนที่เป็สมาชิกกลุ่ม กลุ่มฌาปนกิจ เป็นกลุ่มที่มีการก่อตั้งมายาวนาน มีจำนวนสมาชิกเกือบทุกครัวเรือน ในช่วงเริ่มต้นโครงการ การเข้าเป็นสมาชิก ต้องเสียค่าสมัคร 100 บาท จะได้เงินต่อเมื่อมีการตายหลังจากเป็นสมาชิกได้ 6 เดือน เงินสูงสุดที่ช่วยเหลือญาติที่เสียชีวิตอยู่ที่ประมาณ 20,000 บาท ปัจจุบันการดำเนินการได้เปลี่ยนมาเป็นการเรียกเก็บเมื่อมีงานศพ ครั้งละ ประมาณ 100 บาท ต่อหลังเรือน

10) กลุ่มกองทุนหมู่บ้านฯ

ในช่วงปี พ.ศ.2544 ชาวบ้านเคยยืมเงินกองทุนกับหมู่ 7 บ้านสันทราย และเมื่อดำเนินการแยกหมู่บ้านสำเร็จจึงได้จัดตั้งขึ้นมาใหม่ในปี พ.ศ. 2547 หากแต่ไม่ได้เป็นเรื่องใหม่ของชาวบ้าน เพราะก่อนการแยกหมู่บ้านก็มีการดำเนินมาก่อนหน้านั้นแล้ว กองทุนนี้เป็นเงินสนับสนุนจากรัฐบาลเพื่อเป็นแหล่งเงินทุนในการลงทุนสร้างเสริมอาชีพและสร้างรายได้ให้แก่ชาวบ้านในหมู่บ้าน และวิสาหกิจขนาดเล็กในครัวเรือน โดยมีแนวทางการบริหารจัดการคือ ให้สมาชิกกองทุนคือผู้ที่มีการสะสมหุ้น (การสะสมทรัพย์สินหมู่บ้าน) คุ้มได้ไม่เกินรายละ 10,000 บาท/คน เสียดอกเบี้ยร้อยละ 50 สตางค์/เดือน ระยะเวลาไม่เกิน 1 ปี ผู้กู้จะต้องมีผู้ค้ำประกัน 3 คน วงเงินกู้ปัจจุบันจำนวน 700,000 บาท โดยในหมู่บ้านจะมีการกำหนดให้แต่ละครอบครัวสามารถกู้ยืมเงินได้ไม่เกิน ครอบครัวละ 20,000 บาท เพราะเกรงว่าถ้ามีการยืมเงินจำนวนมากกว่านี้ชาวบ้านจะไม่สามารถชำระเงินคืนได้ ภายใน 1 ปีตามที่กำหนด ในช่วงเวลา 1 ปีของการกู้ยืมเงินจำนวน 1,000,000 บาทของคนในหมู่บ้าน ดอกเบี้ยที่ได้กลับเข้าสู่หมู่บ้านมีจำนวนเงินถึง 72,000 บาทต่อปี ซึ่งเงินจำนวนดังกล่าวนี้คณะกรรมการกองทุนได้นำไปจัดสรรในการพัฒนาพื้นที่สาธารณะภายในหมู่บ้าน การส่งเสริมกิจกรรมการกีฬาต่างๆ และใช้เป็นทุนอาหารกลางวันแก่เด็กนักเรียน และการบริหารจัดการอื่นๆ

ปัจจุบันมีสมาชิกอยู่ 61 คน โดยการอนุมัติเงินสามารถแบ่งได้เป็น การกู้เงินเพื่อไปใช้ในการเกษตร ได้แก่ ทำสวน 7 คน เลี้ยงหมู 1 คน และเพาะปลูกอื่นๆ 7 คน รวมเป็นเงิน 36,000 ใช้ในงานจักสาน มี 12 ราย รวมเป็นเงิน 145,000 ใช้ค้าขาย 20 ราย รวมเป็นเงิน 260,000 ทุนการศึกษา 4 ราย รวมเป็นเงิน 25,000 เพื่อเป็นทุนประกอบอาชีพด้านช่าง และบริการ 10 ราย เป็นเงิน 90,000 บาท โดยทางหมู่บ้านมีคณะกรรมการบริหารจัดการกองทุนหมู่บ้าน คือ นางพรณี อินทร์รัตน์ เป็นประธานกองทุนฯ นายประชัน มณีวรรณ เป็นรองประธานฯ นายมังกร จาปัญญา เป็นเลขานุ นายสุนทร ศรีวิไล เป็นเหรัญญิกฯ นายมนัส จอมเตปิน เป็นประชาสัมพันธ์ฯ นายรุ่งโรจน์ ศรีวิไล เป็น

นิติกรรมกองทุนฯ นายเกษม อุปวงศ์ศิลป์ เป็นฝ่ายติดตามและกำกับหนี้ นายสุทัศน์ ศรีวิไล เป็นผู้จัดการกองทุนฯ และนายสมพล ชาดิมอง เป็นฝ่ายทะเบียนฯ

2.6 การบริหาร และการปกครอง

เดิมบ้านสันทรายพัฒนาถูกรวมกับบ้านสันทราย หมู่ที่ 7 ภายหลังมีการขอแยกหมู่บ้านออกเป็นหมู่บ้านสันทรายพัฒนา หมู่ที่ 9 ในปี พ.ศ.2546 มีการจัดรูปแบบการบริหารปกครองเป็นของตัวเองโดยมีรายละเอียดดังต่อไปนี้

กลุ่มคณะกรรมการบริหารของหมู่บ้านเป็นกลุ่มที่สำคัญมากกลุ่มหนึ่งของบ้านสันทรายพัฒนาที่มีบทบาทในการแก้ไขปัญหาและพัฒนาหมู่บ้าน โดยคนในกลุ่มนี้มักเป็นผู้ที่ได้รับการศึกษา เป็นบุคคลที่ชาวบ้านเคารพ ยอมรับ ไว้วางใจ หรือมีประสบการณ์ทำงานนอกหมู่บ้าน เป็นกลุ่มชาวบ้านที่มีหัวก้าวหน้า ซึ่งทำให้รู้เรื่องราวความเป็นไปนอกหมู่บ้านที่มีความสำคัญต่อหมู่บ้าน เช่น การส่งเสริมการประกอบอาชีพ การนำโครงการเกี่ยวกับสุขภาพและสิ่งแวดล้อมเข้ามา การประชาสัมพันธ์และนำนักวิชาการให้เข้ามาอบรมให้ความรู้แก่ชาวบ้าน เป็นต้น โดยเฉพาะแกนนำที่ได้ทำงานด้านพัฒนาหมู่บ้านที่เกิดการเรียนรู้วิธีการทำงานและการแก้ไขปัญหาในรูปแบบต่างๆ เช่น ทางด้านการบริหารปกครองหมู่บ้าน ด้านอาชีพ ด้านพิธีกรรม ด้านตัวแทนในการทำงานกับสมาชิกองค์การบริหารส่วนตำบล และผู้นำทางด้านความคิด ได้แก่

ผู้นำด้านการบริหารปกครองหมู่บ้าน คือกลุ่มผู้ใหญ่บ้านถือได้ว่าเป็นชุดแรกตั้งแต่แยกหมู่บ้านออกมาในเดือน ตุลาคม พ.ศ.2546 หลายคนเป็นผู้ที่มีส่วนเกี่ยวข้องกับการดำเนินเรื่องดังกล่าว ปัจจุบันบ้านสันทรายพัฒนาอยู่ภายใต้การปกครองของผู้ใหญ่บ้านหรือพ่อหลวงอินตา รังสี ซึ่งมีภูมิลำเนาเดิมอยู่ที่หมู่บ้านนี้ มีอำนาจการดูแลปกครองหมู่บ้าน เป็นตัวแทนที่ทำหน้าที่ประสานงานระหว่างรัฐกับชาวบ้าน นายอานนท์ พันธุ์วงศ์ เป็นผู้ช่วยผู้ใหญ่บ้าน นายจำรัส มหาวัน เป็นผู้ช่วยผู้ใหญ่บ้าน และคณะกรรมการหมู่บ้านอีก 5 คนที่ได้รับการยอมรับจากชาวบ้าน

นอกจากนี้แล้วมีการตั้งที่ปรึกษาของหมู่บ้าน คือ นางสาวดวงเดือน คำไชยหรือเป็นที่รู้จักดีว่าป้าไล เป็นที่ปรึกษาของหมู่บ้าน ที่ทำหน้าที่คอยสนับสนุน ส่งเสริม และนำงบประมาณจากองค์กรภายนอกหมู่บ้านเข้ามา ประสานงานกับนางพรณี อินตะรัตนหรือป้าด้อย เป็นประธานกลุ่มแม่บ้าน ประธานกลุ่มจักสานและประธานกลุ่มกองทุนหมู่บ้าน มีบทบาทหน้าที่เป็นที่ปรึกษา ประชาสัมพันธ์กับชาวบ้านเกี่ยวกับเรื่องต่างๆ รวมทั้งระดมความคิดเห็น ซึ่งบุคคลที่กล่าวมาข้างต้นนั้นชาวบ้านส่วนใหญ่ให้ความเคารพนับถือ ยอมรับ และไว้วางใจเป็นอย่างมาก

ผู้นำทางด้านพิธีกรรม หรือ มรรคทายก ของวัดและของหมู่บ้าน ซึ่งจะเป็นผู้อาวุโสของหมู่บ้าน นอกจากทำงานประสานกับทางวัดแล้วยังเป็นแกนนำในพิธีกรรมต่างๆของชาวบ้าน เช่น ขึ้น

บ้านใหม่ ไหว้ผี เป็นต้น คือ พ่อหนานจันทร์ มหาวรรณ เป็นมรรคทายกวัด และ ลุงสม พันธวงศ์ ผู้สูงอายุ คนที่รู้เรื่องฤกษ์ยาม รวมทั้งลุงทอง คนที่มีความรู้เรื่องการก่อสร้าง นอกจากนั้นแล้วหมู่บ้านยังมีการเคารพนับถือตามกลไกทางเครือญาติ โดยผู้ที่มีความอาวุโส สำหรับหมู่บ้านสันทรายพัฒนานี้ได้แก่ กลุ่มผู้อาวุโสเป็นผู้สืบทอดประเพณีพิธีกรรมจากอดีต และยังเป็นทีเคารพนับถือของชาวบ้านคนอื่นๆ เห็นได้จากการว่ากล่าวตักเตือน ให้คำปรึกษารวมถึงเรื่องที่เกี่ยวข้องกับการทำพิธีกรรมในหมู่บ้าน

ความสัมพันธ์ที่เกิดจากวัฒนธรรม ประเพณีในหมู่บ้านบางส่วนแสดงให้เห็นว่าความสำคัญต่อวิถีการดำรงชีวิตของหมู่บ้าน โดยเฉพาะการรักษากฎระเบียบ ประเพณี พิธีกรรมดั่งนั้นจากการทำกิจกรรมหรือการพัฒนาของหมู่บ้านใดๆ ก็ตามชาวบ้านส่วนใหญ่จะให้ความร่วมมือ โดยมีผู้นำหมู่บ้าน แกนนำหมู่บ้าน กรรมการหมู่บ้านและกลุ่มผู้อาวุโสเป็นหลักในการทำงานพัฒนาหมู่บ้าน เพื่อเป็นจุดยืนหรือแกนนำในการประสานงาน กระตุ้นในชาวบ้านเกิดความสนใจในการดำเนินกิจกรรม การเข้าร่วมในการทำกิจกรรมที่จะพัฒนาหมู่บ้านให้ดียิ่งขึ้น

ลิขสิทธิ์มหาวิทยาลัยเชียงใหม่
Copyright © by Chiang Mai University
All rights reserved