

## บทที่ 2

### แนวคิด ทฤษฎี และงานวิจัยที่เกี่ยวข้อง

การศึกษาบทบาทวัฒนธรรมชุมชนที่ส่งผลต่อความสำเร็จขององค์กรเครือข่ายอนุรักษ์พันธุ์สัตว์น้ำ บ้านหาดผาชน กิ่งอำเภอภูเพียง จังหวัดน่าน ผู้ศึกษาได้นำแนวคิด ทฤษฎี และงานวิจัยที่เกี่ยวข้องที่มีผู้ศึกษาและดำเนินการวิจัยไว้ เพื่อใช้เป็นประโยชน์ในการสร้างกรอบแนวคิดและแนวทางในการศึกษา ดังต่อไปนี้

- 2.1 แนวคิดเกี่ยวกับการจัดการทรัพยากร โดยชุมชน
- 2.2 แนวคิดเกี่ยวกับการจัดการทรัพยากรสัตว์น้ำ
- 2.3 แนวคิดเกี่ยวกับศักยภาพและความเข้มแข็งของชุมชน
- 2.4 แนวคิดเกี่ยวกับวัฒนธรรมชุมชน
- 2.5 แนวคิดเกี่ยวกับการมีส่วนร่วม
- 2.6 แนวคิดเกี่ยวกับการพึ่งตนเอง
- 2.7 แนวคิดการใช้ทรัพยากรอย่างยั่งยืน
- 2.8 แนวคิดเกี่ยวกับภูมิปัญญาท้องถิ่น/ชาวบ้าน
- 2.9 งานวิจัยที่เกี่ยวข้อง

#### 2.1 แนวคิดเกี่ยวกับการจัดการทรัพยากรโดยชุมชน

ปัญหาหนึ่งที่เกิดผลกระทบต่อทรัพยากรธรรมชาติและสิ่งแวดล้อม คือ ปัญหาโครงสร้างของสังคม ที่จัดลำดับความเท่าเทียมกันแบบไม่เป็นธรรม จึงก่อให้เกิดช่องว่างระหว่างรัฐกับประชาชนในการเข้าถึงทรัพยากร เพราะด้วยความเป็นจริงแล้วชุมชนอยู่ใกล้ชิดและพึ่งพาอาศัยธรรมชาติในการดำรงวิถีชีวิตและยังสามารถปกป้องรักษาทรัพยากรธรรมชาติที่มีอยู่ในชุมชนอย่างสมดุลในเมื่อสังคมเปลี่ยนไป รัฐได้รวมศูนย์อำนาจรัฐกับชุมชนในการใช้ทรัพยากร เพื่อให้เกิดความเป็นธรรมในการจัดการทรัพยากรรัฐควรให้อำนาจชุมชนเข้าไปมีส่วนร่วมในการจัดการทรัพยากร และเป็นเจ้าของร่วมปกป้องและใช้ประโยชน์ในฐานะที่มีส่วนในการเป็นเจ้าของร่วม ซึ่งความหมายของทรัพยากรส่วนรวมหรือทรัพยากรกรรมสิทธิ์ร่วม(Common Pool หรือCommon property Resources) ในทางชีวภาพ หมายถึง ประเภททรัพยากร ซึ่งสมาชิกกลุ่มหรือชุมชนใดชุมชนหนึ่งมีสิทธิในการ

จัดการร่วมกัน โดยที่การใช้ประโยชน์ร่วมแต่ละครั้งก็ทำให้การหมดเปลืองไปตามส่วนและเป็นการยากที่จะคิดกันไม่ให้คนอื่นมาใช้ประโยชน์ร่วม และขณะเดียวกันการใช้ทรัพยากรประเภทนี้ก็ทำให้มีการหมดเปลืองไปได้เช่นกัน เช่น ทุ่งหญ้า ป่าไม้ที่คืนระบบชลประทาน ทรัพยากรกลุ่มน้ำ ทรัพยากรประมง เป็นต้น (ชูศักดิ์ วิทยาภัก, 2538) แนวคิดทฤษฎีตะวันตกเกี่ยวกับการจัดการทรัพยากรส่วนรวม ปัญหาในการจัดการทรัพยากรส่วนรวมมีรากฐานมาจากความสับสนทางทฤษฎีและแนวคิด ซึ่งส่งผลให้เกิดความผิดพลาดทางด้านนโยบายการจัดการทรัพยากรส่วนรวม แนวความคิดที่เกี่ยวข้องกับการจัดการทรัพยากรส่วนรวมที่ทรงอิทธิพลมาช้านาน จนอาจเรียกได้ว่าเป็นภูมิปัญญาหลัก(Conventional wisdom) ของการจัดการทรัพยากรโดยรวม (ชูศักดิ์ วิทยาภัก, 2538)

ชูศักดิ์ วิทยาภัก ได้ให้นิยามคำว่าชุมชน ว่ามีอยู่สองประการ ประการแรกเป็นการนิยามชุมชนในเชิงปริมาณ หมายถึง พื้นที่ที่มีขอบเขตโดยรอบหรือชุมชนหมู่บ้านตามระบบราชการ ประการที่สอง เป็นการนิยามชุมชนในเชิงคุณภาพโดยมุ่งเน้นทางด้านคุณลักษณะที่แตกต่างกันของพฤติกรรมในทางปฏิบัติคุณสมบัติทั้งสองประการมักจะเหลื่อมล้ำกันอยู่ ดังนั้นชุมชนหมู่บ้านมีองค์ประกอบที่สำคัญอย่างน้อยสองประการคือ เป็นหน่วยทางพื้นที่ (Geographical Unit) และหน่วยทางสังคม (Social Unit) ทั้งสององค์ประกอบมีนัยสำคัญยิ่งต่อศักยภาพในการจัดการทรัพยากรของหมู่บ้าน หมู่บ้านจึงเป็นองค์รวมของความสัมพันธ์ทางสังคมที่จะต้องมีทั้งขอบเขตทางธรรมชาติ (Natural Boundaries) และขอบเขตทางสังคม (Social Boundaries)

ประเวศ วะสี (2538) ให้คำนิยามชุมชนคือการรวมตัวของกลุ่มชนที่มีวัตถุประสงค์ร่วมกัน อาจเป็นการรวมตัวกันตามพื้นที่หรือไม่ใช่พื้นที่ก็ได้ สมาชิกของชุมชนมีการติดต่อสื่อสารกัน มีความเอื้ออาทรต่อกัน มีการกระทำกิจกรรมร่วมกัน มีการเรียนรู้ร่วมกัน ในการกระทำและการจัดการทรัพยากรร่วมกัน

## 2.2 แนวคิดเกี่ยวกับการจัดการทรัพยากรสัตว์น้ำ

การคิดแบบแยกส่วนของมนุษย์ต่อการจัดการทรัพยากรธรรมชาติคือ การที่มนุษย์พื้นฐานจากการเคารพนพยอม และกลมกลืนกับธรรมชาติไปสู่ความมีอหังการว่ามนุษย์อยู่เหนือธรรมชาติสามารถจะกระทำการใดๆ ก็ได้ต่อทรัพยากรธรรมชาติซึ่งรวมไปถึงเรื่องดิน น้ำ ป่าไม้ ทรัพยากรสัตว์น้ำ เป็นผลที่เกี่ยวเนื่องกับ ทรัพยากรอื่นๆ ที่ถูกมนุษย์คุกคาม จนทำให้มีปริมาณลดน้อยลงซึ่งความคิดแบบนี้นำไปสู่การทำลายทรัพยากรได้ง่ายมีการสร้างเทคโนโลยีและเครื่องมือที่สามารถจับสัตว์น้ำได้ในปริมาณมากจนนำไปสู่ความไม่สมดุลทางธรรมชาติ เนื่องจากสัตว์น้ำไม่สามารถเกิดได้ทันกับความต้องการของมนุษย์วิถีชีวิตและการพัฒนาแบบแยกส่วนนี้ทำให้เกิดการแบ่งแยกจาก

ธรรมชาติและเพื่อนมนุษย์ด้วยกันอันนำไปสู่วิกฤติทางด้านสังคมและสิ่งแวดล้อมตามมา (ประเวศ วะสี, 2533) แนวคิดนี้สามารถนำไปประยุกต์ใช้ในการอนุรักษ์และฟื้นฟูทรัพยากรแวดล้อมแบบมีส่วนร่วมของชุมชน และยังนำไปสู่การเพิ่มขึ้นของสัตว์น้ำและยังผลนำไปสู่ด้านเศรษฐกิจของชุมชนโดยทางอ้อมอีกด้วย

สุขุม เจริญใจ (2529) ได้ให้แนวคิดเกี่ยวกับทรัพยากรสัตว์น้ำไว้สองประการ หนึ่ง ทรัพยากรสัตว์น้ำหมายถึง การจัดการทรัพยากรเพื่อให้เกิดการผลิตได้ดำเนินต่อไปอย่างสูงสุด โดยสอดคล้องกับการอนุรักษ์ปริมาณทรัพยากรสัตว์น้ำ ซึ่งฟื้นฟูตนเองได้ตลอดเวลา สอง หมายถึง การทำประมงที่มีประสิทธิภาพมากที่สุด โดยคำนึงถึงรายได้และต้นทุนให้เกิดความสมดุลกัน ซึ่งแนวคิดทั้งสองนี้ต่างก็มีจุดประสงค์เหมือนกันคือ ป้องกันการให้ทรัพยากรสัตว์น้ำอย่างฟุ่มเฟือย และป้องกันการสูญเสียวินัยทรัพยากรสัตว์น้ำโดยเปล่าประโยชน์

### 2.3 แนวคิดเกี่ยวกับศักยภาพและความเข้มแข็งของชุมชน

ความเข้มแข็งของชุมชนนั้นเป็นกุญแจสำคัญ ทั้งในการพัฒนาสังคมการแสวงหาแนวทางแก้ไขวิกฤติการณ์ปัญหาต่างๆ ของสังคมบ้านเราจำเป็นต้องสร้างเครือข่ายเชื่อมโยงกันเพื่อหนุนเสริมให้ชุมชนเข้มแข็งสามารถอยู่ร่วมกันได้ซึ่งบนพื้นฐานของวัฒนธรรมอย่างเกื้อกูลกัน เพราะโครงสร้างทางสังคมชนบทที่มีวัฒนธรรมและเอกลักษณ์เฉพาะตน เช่น ความโอบอ้อมอารีเรียบง่ายด้วยความสัมพันธ์ทางการผลิตและสังคมเป็นแบบแลกเปลี่ยนแบ่งปันหยิบยืมให้ว่วน และเอื้อเฟื้อ (จารีรัตน์ ปรกแก้ว, 2546) ประโยชน์ที่เกิดจากการนำแนวคิดนี้ไปใช้เป็นการปรับวิถีคิดแบบพึ่งพารัฐมาโดยตลอดให้หันมาร่วมกันในการพึ่งพาตนเอง และสร้างโอกาสให้กับตนเองเพื่อความยั่งยืนของชีวิตและชุมชนความเข้มแข็งของชุมชน เป็นเสมือนกุญแจสำคัญในการพัฒนาสังคม (อนุชาติ พวงสำลี, 2539) ในการเสริมสร้างความเข้มแข็งของชุมชนได้มีการพัฒนาการ ตั้งแต่เริ่มต้นจนกระทั่งเชื่อมโยงเป็นเครือข่ายอย่างน้อยมีการพัฒนาการเป็นลำดับขั้นตอนไว้ 10 ขั้นตอนตามที่ พลเดช ปิ่นประทีป (2540) อธิบายไว้ ซึ่งประกอบด้วย

1. มีการรวมตัวชั่วคราว เช่น การประชุมสัมมนา การชุมนุม ฯลฯ
2. ได้ความคิด
3. เกิดการรวมกลุ่มช่วยเหลือตัวเอง
4. ร่วมคิดร่วมวางแผนกันเอง
5. มีโอกาสทำกิจกรรมและ โครงการที่ตนเองต้องการ
6. ร่วมทำกิจกรรมร่วมประชุมร่วมเรียนรู้

7. เกิดความเป็นชุมชนที่เข้มแข็งขึ้นเรื่อยๆ
8. เป็นกลุ่มที่พึ่งตนเองได้
9. พัฒนาศักยภาพกลุ่มและขยายกลุ่มออกไป
10. เชื่อมโยงกับกลุ่มอื่นๆเป็นเครือข่าย

ขั้นที่ 1 มีการรวมตัวกันชั่วคราวขั้นนี้อาจจะเกิดขึ้นได้โดยการรวมกลุ่มของประชาชนก็ได้ อย่างเช่น การประชุม การสัมมนา การชุมนุม การพบปะสนทนาการเยี่ยมเยียน ฯลฯ ซึ่งไม่ว่าจะเป็นแบบใดก็ตาม การรวมตัวกันชั่วคราวนี้ได้เกิดการแลกเปลี่ยนเรียนรู้กัน

ขั้นที่ 2 ได้ความคิด คนที่มาเข้าร่วมตัวกันชั่วคราวนั้นได้เกิดได้ความคิดดี ๆ ที่บันดาลใจให้ไปลงมือทำ ซึ่งตรงนี้พบว่าเทคนิคกระบวนการประชุม และการเรียนรู้ที่เหมาะสมในโอกาสของขั้นที่ 1 จะมีส่วนช่วยให้ผู้คนที่เข้าร่วมตัวกัน ได้เกิดความคิดแบบนี้ได้มาก เช่น กระบวนการ AIC, PAR, PRA, FSC, Fetaplan, SWOT และเทคนิคกระบวนการการประชุมแบบมีส่วนร่วมแบบต่างๆ ที่เป็นเชิงคุณภาพในขณะที่การประชุมชี้แจงเชิงปริมาณขนาดใหญ่ คนมากๆ แบบเป็นทางการนั้นมักเปล่าประโยชน์

ขั้นที่ 3 เกิดการรวมกลุ่มช่วยตนเอง ช่วยกันเอง (Selfhelp group) เมื่อเกิดความคิดดีๆ ที่จะลงมือทำแล้วการมีเพื่อนร่วมคิดนั้น ช่วยทำให้เกิดการสานต่อได้มาก การรวมกลุ่มกันตามธรรมชาติ 2-3 คน แล้วช่วยกันคิดสานความฝันนั้นมักจะเป็นกุญแจในขั้นนี้

ขั้นที่ 4 ร่วมคิดร่วมวางแผนกันเอง การรวมกลุ่มในขั้นที่ 3 จะมีการพัฒนาไปอีกขั้นก็ต่อเมื่อได้มีการคิดและวางแผนเป็นรูปธรรมว่าจะทำอะไรกัน ทำอย่างไร ทำเมื่อไร จนเกิดเป็นแผนงาน โครงการ มิใช่อยู่ในสมองหรือปรากฏโครงการอยู่ในกระดาษ

ขั้นที่ 5 มีโอกาสได้ทำกิจกรรม/โครงการ ไม่ว่าจะโดยทางใดก็ตาม โดยได้รับการสนับสนุนหรือค้ำหนุนกันเอง ทำให้พวกเขามีโอกาสได้ทำกิจกรรมหรือโครงการตามที่คิดวางแผนกันไว้

ขั้นที่ 6 ร่วมทำกิจกรรม ร่วมประชุม ร่วมเรียนรู้ โครงการของชุมชนเป็นที่มาของโอกาสพบปะประชุมสนทนา และเรียนรู้กันเป็นประจำ เป็นการดึงผู้คนในชุมชนให้เกิดการเชื่อมโยงผูกพันกันใหม่หลังจากถูกทำให้แยกสลายไปนาน

ขั้นที่ 7 เกิดความเป็นชุมชนที่เข้มแข็งขึ้นเรื่อยๆ สิ่งนี้ค่อยๆ เกิด ค่อยๆ สะสมขึ้นมา และเป็นของจริง มีการตกผลึกทางความคิด การปรากฏตัวของผู้นำตามธรรมชาติ การทดสอบกลั่นกรองจากสถานการณ์จริง และการสั่งสมภูมิปัญญา พึ่งตนเองของกลุ่ม

ขั้นที่ 8 เป็นกลุ่มพึ่งตนเองได้ (Self-reliance group) ด้วยภูมิปัญญาพึ่งตนเองของกลุ่มที่สะสมจนถึงระดับหนึ่ง พวกเขาแข็งแรงพอที่จะพึ่งพาตนเอง ดูแลตนเอง และพากลุ่มเคลื่อนไปข้างหน้าด้วยตนเองได้ในเรื่องต่างๆ

ขั้นที่ 9 พัฒนาศักยภาพกลุ่มและขยายกลุ่มออกไป กลุ่มและผู้ที่มีทักษะในการทำงานมากขึ้น สมาชิกกลุ่มขยายตัวออกไป หรือเผยแพร่แนวคิดไปสู่กลุ่มอื่น

ขั้นที่ 10 เชื่อมโยงกับกลุ่มอื่นๆ เป็นเครือข่าย การร่วมกิจกรรมกับกลุ่มแข็งแรง และคนเข้มแข็งอื่นๆ จะนำไปซึ่งความรู้ ความคิดใหม่ๆ ตลอดจนโอกาสในการพัฒนาของกลุ่มของตน การเรียนรู้ร่วมกันในลักษณะเครือข่ายหรือประชาคมเช่นนี้ พบว่า เป็นตัวเร่งที่สำคัญมากของกระบวนการชุมชนเข้มแข็งและประชาคม

ประเวศ วะสี (2539) กล่าวไว้ว่าถ้าเปรียบเทียบสังคมที่อ่อนแอเหมือนกับกองทรายที่กระจัดกระจายไร้ความหมาย แต่ครั้งมีการรอกองทรายขึ้นเป็นเจดีย์ ก็เกิดความสำคัญและงดงามขึ้น การก่อสร้างเจดีย์ในที่นั้นเปรียบเหมือนการสร้างโครงสร้างที่เข้มแข็งยึดโยงภายในสังคม การวิฤติทางสังคม หรือความอ่อนแอของสังคมจึงได้แก่การทำให้สังคมมีโครงสร้างที่เข้มแข็งมั่นคง ชุมชนที่รวมตัวเข้มแข็ง

ในสถานการณ์ที่เป็นจริงการเรียนรู้เพื่อปัญหาใหญ่ที่ยุ่ยากซับซ้อน โดยลำพังคนเดียวเป็นเรื่องที่มีข้อจำกัดมาก จึงจำต้องเรียนรู้อย่างมีส่วนร่วมกัน (Participatory Learning) มีการจัดองค์กรมีการจัดการด้วยชุมชน

ประเวศ วะสี (2539) ได้สรุปองค์ประกอบความเป็นชุมชนที่เข้มแข็งว่ามีองค์ประกอบที่เป็นปัจจัยต่อการสร้างองค์กรชุมชนเข้มแข็ง คือ Spirituality Learning Management มีองค์ประกอบ 3 ประการได้แก่

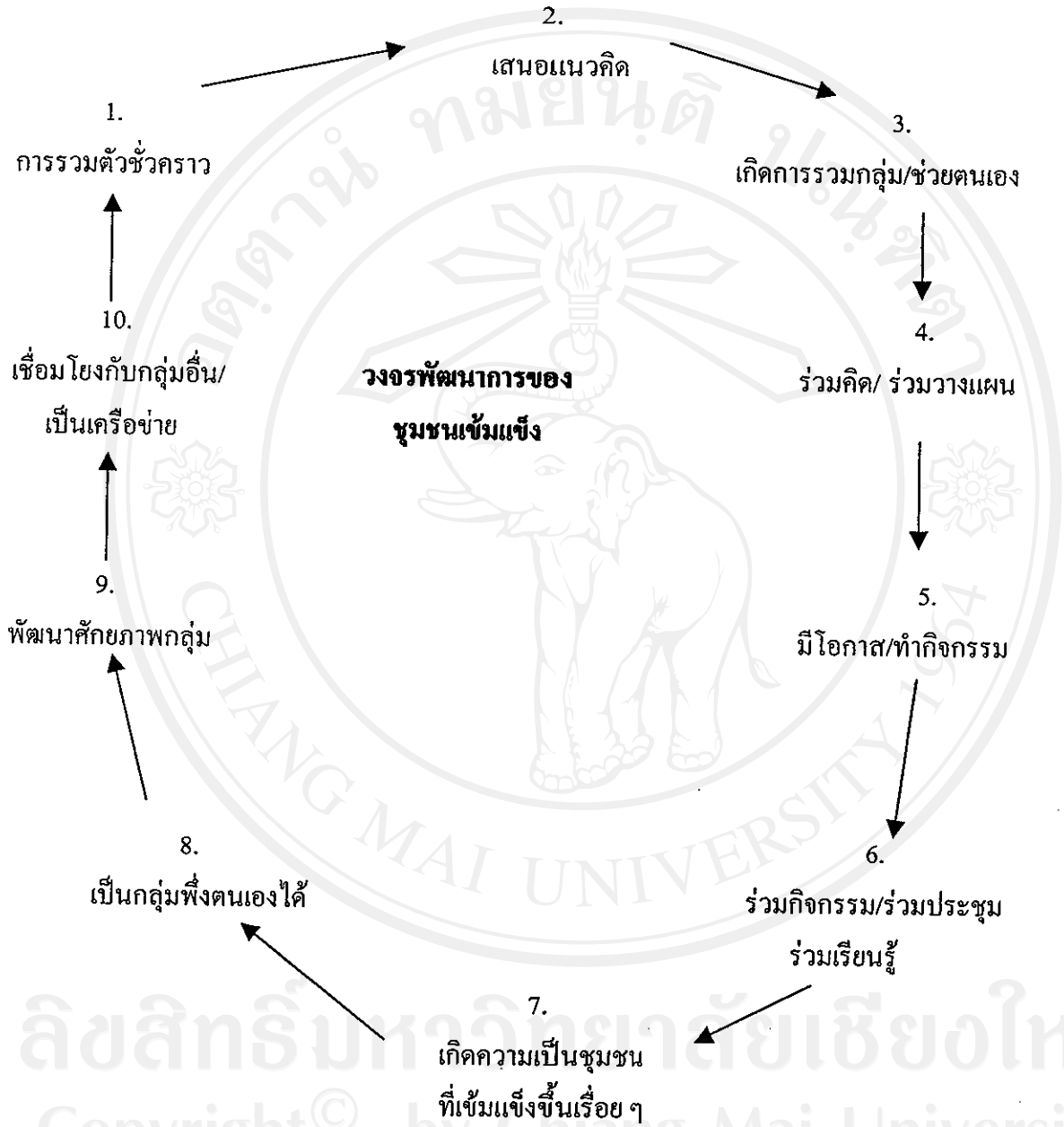
ประการแรก การพัฒนาด้านธรรมะ (Spiritual Development) ธรรมะคือความคิดความถูกต้อง การมีเอารัดเอาเปรียบ ไม่เห็นแก่ตัว ธรรมะจึงดึงให้คนอยู่ร่วมกันอย่างแข็งขัน

ประการที่สอง การเรียนรู้โดยการกระทำร่วมกัน (Participatory Action Learning)

ประการที่สาม มีการจัดการในการรวมตัวกันจะเกิดผู้นำโดยธรรมชาติ ซึ่งเป็นผู้นำที่แท้จริง ซึ่งผู้นำประเภทนี้มีคุณสมบัติที่สำคัญ 4 ข้อ คือ ข้อแรก เป็นคนฉลาด ข้อที่สอง เห็นแก่ส่วนรวม ข้อที่สาม สามารถติดต่อสื่อสารกับผู้อื่นได้รู้เรื่อง ข้อที่สี่ ผู้คนยอมรับ ที่มาของผู้นำจึงไม่ใช่มาจากการแต่งตั้ง หรือจากการเลือกตั้ง แต่เกิดจากความยินดีที่จะอาสาสมัครมาร่วมงานกัน ในการชักชวนคนมาทำงานร่วมกันนั้น ต้องอาศัยความอดทน ให้เกียรติ และให้ความสำคัญซึ่งกันและกัน

ชุมชนเข้มแข็งจะมีพัฒนาการหรือวงจรที่จะชี้ให้เห็นความสัมพันธ์ที่จะนำไปสู่ความยั่งยืนดังจะได้แสดงเป็นแผนผังให้เห็นได้ดังนี้

**แผนผังแสดงพัฒนาการของชุมชนเข้มแข็ง**



ลิขสิทธิ์มหาวิทยาลัยเชียงใหม่  
 Copyright © by Chiang Mai University  
 All rights reserved

แผนภูมิที่ 1 พัฒนาการชุมชนเข้มแข็ง  
 ที่มา : พลเดช ปิ่นประทีป, 2540.

## 2.4 แนวคิดเกี่ยวกับวัฒนธรรมชุมชน

เป็นความคิดที่เล็งเห็นผลกระทบของระบบเศรษฐกิจแบบตลาดที่มีผลกระทบต่อระบบคุณค่าของชาวบ้าน การแผ่ขยายลัทธิบริโภคนิยมทำให้ชาวบ้านเกิดความโลภที่นำไปสู่การแสวงหากำไรและสะสมความมั่งคั่งแนวคิดวัฒนธรรมชุมชนที่มุ่งส่งเสริมให้มีการรื้อฟื้นความพึงพอใจและความสงบสุขทางด้านจิตใจโดยกลับไปหาการมีวิถีชีวิตที่พึ่งตนเองและกลับไปหาหลักธรรมในพระพุทธศาสนาตลอดจนถึงความเชื่อเรื่องภูตผีและวิญญาณ (ชูศักดิ์ วิทยาก็ค, 2543) วาทกรรมวัฒนธรรมชุมชนได้ก่อรูปขึ้นมาในฐานะเป็นวาทกรรมการพัฒนาที่ตอบโต้กับวาทกรรมการพัฒนาของรัฐที่เน้นกระบวนการเปลี่ยนแปลงที่ทันสมัยตามแบบอย่างสังคมนิยมอุตสาหกรรมแบบตะวันตก ฉัตรทิพย์ นาถสุภา (2534) เป็นหนึ่งในนักวิชาการที่นำเอาแนวคิดวัฒนธรรมชุมชนเข้าสู่การอธิบายในเชิงวิชาการ และการศึกษาวิจัยอย่างจริงจัง โดยเสนอว่าแนวคิดวัฒนธรรมชุมชนมีที่มาจากแนวคิดปัญญาชนนักพัฒนาอย่าง เช่น บาทหลวงนิพจน์ เทียนวิหาร, บำรุง บุญปัญญา, อภิชาติทองอยู่ และนายแพทย์ประเวศ วะสี ต่อมาแนวคิดนี้จึงเป็นที่แพร่หลายในหมู่นักพัฒนาในองค์กรพัฒนาเอกชนและนักวิชาการกลุ่มหนึ่งข้อเสนอหลักของแนวคิดนี้เชื่อว่าชุมชนมีวัฒนธรรมเป็นของตนเองที่เน้นให้คุณค่าแก่ความเป็นมนุษย์และความเป็นอันหนึ่งอันเดียวกันของชุมชนดังนั้นการพัฒนาชนบทจึงควรตั้งอยู่บนฐานของวัฒนธรรมชุมชนที่ดีถือว่าเป็นจุดแข็งของชุมชนหมู่บ้านนักคิดในกลุ่มนี้เชื่อว่าการที่หลักการสำคัญของวัฒนธรรมชุมชนยังคงอยู่และได้รับการรักษาไว้เป็นอย่างดีเพราะว่าชุมชนมีกลไกของตนเองในการผลิตซ้ำทางวัฒนธรรม

Kitahara (อ้างใน ชูศักดิ์ วิทยาก็ค, 2543) นักวิชาการชาวญี่ปุ่นที่สนใจแนวคิดนี้ได้กล่าวสรุปถึงความสำคัญของแนวคิดวัฒนธรรมชุมชนว่า “ชาวนาหรือชาวชนบทควรรื้อฟื้นสภาวะการณ์ของการพึ่งตนเองและการเชื่อมั่นในตนเองในการวางแผนและดำเนินงานพัฒนาชนบทที่อยู่บนพื้นฐานของความเป็นอิสระในตัวเองของชุมชนและความร่วมมือกันของคนในชุมชน ขบวนการรื้อฟื้นศักยภาพดังกล่าว ควรเริ่มต้นด้วยอาศัยภูมิปัญญาชาวบ้านและความเข้มแข็งเป็นอันหนึ่งอันเดียวกันของวัฒนธรรมหมู่บ้านชนบทที่มีมาแต่อดีต” ทั้งนี้เพราะว่าในปัจจุบันคุณลักษณะเช่นนี้ของชุมชนกำลังถดถอยและอ่อนล้าลงเรื่อย ๆ เป็นเพราะอันเนื่องมาจากกระบวนการที่ชุมชนหมู่บ้านในเขตรอบนอกได้ถูกผนวกรวมเข้าเป็นส่วนหนึ่งของรัฐชาติและระบบทุนนิยมโลก

เสรี พงศ์พิศ (2529) นักวิชาการและนักพัฒนาอีกคนหนึ่งที่ทำการศึกษาวิจัยแนวคิดวัฒนธรรมชุมชนมาอย่างต่อเนื่อง ได้พยายามชี้ให้เห็นว่าชุมชนหมู่บ้านมิใช่ของสิ่งของที่สามารถแยกออกเป็นส่วนๆ ได้ เช่น เครื่องจักรกล แต่ชุมชนเหมือนกับสิ่งมีชีวิตชนิดหนึ่งที่ ประกอบด้วยผู้คนที่มีการกระทำทางสังคมร่วมกัน ต่างคนต่างก็มีความสัมพันธ์พึ่งพาอาศัยกัน มีอดีตร่วมกัน

สัมพันธ์กับธรรมชาติและสิ่งแวดล้อมร่วมกัน แนวคิดวัฒนธรรมชุมชนก็คือความเชื่อในความเป็นอันหนึ่งอันเดียวกันระหว่างมนุษย์กับธรรมชาติและมิชุมชนหรือหมู่บ้านเป็นศูนย์กลางของการพัฒนาสร้างพื้นที่ให้กับชาวบ้านได้เรียนกระบวนการทางการเมือง (ชูศักดิ์ วิทยาภัก, 2543)

สุพัตรา สุภาพ (2534) ได้รวบรวมความหมายของคำว่าวัฒนธรรมว่า วัฒนธรรมมีความหมายครอบคลุมถึงทุกสิ่งทุกอย่าง อันเป็นแบบแผนในความคิด และการกระทำที่แสดงออกถึงวิถีของมนุษย์ในสังคมของกลุ่มใดกลุ่มหนึ่ง หรือสังคมใดสังคมหนึ่ง มนุษย์ได้คิดสร้างระเบียบ กฎเกณฑ์ วิธีในการปฏิบัติ การจัดระเบียบตลอดจนระบบความเชื่อ ความนิยม ความรู้ และเทคโนโลยีต่าง ๆ ในการควบคุมและใช้ประโยชน์จากธรรมชาติ และได้กล่าวถึงลักษณะสำคัญของวัฒนธรรมคือ

1) เป็นสิ่งที่ได้มาโดยการเรียนรู้ และการเรียนรู้ก็ต้องเรียนรู้จากมนุษย์ด้วยกัน โดยเฉพาะจากกลุ่มที่บุคคลนั้นเป็นสมาชิกอยู่ เช่น เรียนรู้การดำนา หว่านข้าว ดังนั้นวัฒนธรรมจึงเป็นการถ่ายทอดโดยการเรียนรู้ไม่ใช่ถ่ายทอดทางชีวภาพ

2) เป็นมรดกทางสังคม วัฒนธรรมจะต้องมีการเรียนรู้ แม้ว่าจะเป็นการเรียนรู้แบบไม่รู้ตัวก็ตาม วัฒนธรรมต้องมีการสอนจากคนรุ่นหนึ่งสู่คนรุ่นหนึ่ง

3) เป็นวิถีชีวิตหรือแบบของการดำรงชีวิต วัฒนธรรมไม่จำเป็นต้องเหมือนกันทุกชาติหรือทุกยุคทุกสมัย บุคคลเกิดในสังคมใดก็เรียนรู้วัฒนธรรมของสังคมนั้น

4) เป็นสิ่งที่ไม่คงที่ เพราะมนุษย์มีการคิดค้นสิ่งใหม่ ๆ หรือปรับปรุงให้เหมาะสมกับสถานการณ์ที่เปลี่ยนแปลงอยู่เสมอ

ศรีศักร วัลลิโภดม (2536) ได้กล่าวว่า วัฒนธรรมในเชิงชีวิตวัฒนธรรม หรือสังคม-วัฒนธรรมว่าเป็นเรื่องที่ไม่เกี่ยวกับเรื่องศิลปวัฒนธรรม อันมองไม่เห็นแต่เป็นเรื่องที่เกี่ยวกับชีวิตของคนที่อยู่ร่วมกันในสังคมโดยตรง วัฒนธรรมนั้นไม่ใช่เรื่องไกลตัวอย่างที่เคยคิดมาก่อน หากเป็นเรื่องใกล้ตัวหรือเป็นเรื่องที่เกี่ยวกับชีวิตความเป็นอยู่ของมนุษย์หรือคนนั่นเอง

ในแนวคิดเชิงวัฒนธรรมนั้น อานันท์ กาญจนพันธุ์ (2538) ได้สรุปความหมายว่า เป็นองค์รวมของวิถีคิด คุณค่า และอุดมการณ์ของสังคมนมนุษย์สร้างสรรค์และสั่งสมขึ้นมา ในความพยายามที่จะแสดงออกถึงจิตวิญญาณของความเป็นมนุษย์ และการปรับตัวกับระบบความสัมพันธ์ทางสังคมและธรรมชาติภายใต้เงื่อนไขและบริบทที่แตกต่างกัน ตามนัยนี้วัฒนธรรมจึงเปรียบเสมือนพลังที่อยู่เบื้องหลังศิลปะและวิถีชีวิตของสังคมนมนุษย์ ซึ่งมีความหลากหลายและซับซ้อนแตกต่างกันไปในแต่ละท้องถิ่น ขณะเดียวกัน ก็มีพลังเคลื่อนไหวเปลี่ยนแปลงได้ ด้วยการผลิตใหม่ของชุมชนเจ้าของวัฒนธรรม เพื่อปรับตัวกับการเปลี่ยนแปลงของเงื่อนไขและบริบทของสภาพแวดล้อม

วัฒนธรรมในฐานะองค์รวมประกอบด้วยระบบใหญ่ ๆ อย่างน้อย 3 ระบบ ซ้อนรวมกันอยู่อย่างมีความสัมพันธ์เชื่อมโยง ได้แก่



ระบบคุณค่า ซึ่งหมายถึง คีลธรรมของส่วนรวมและจิตวิญญาณของความเป็นมนุษย์ที่สร้างสรรค์ มักแสดงออกมาในรูปของจักรวาลความคิดที่ให้ความสำคัญของความเป็นธรรม ความอุดมสมบูรณ์ ความยั่งยืนของสังคมและธรรมชาติ บนพื้นฐานของความเคารพต่อส่วนรวมและเพื่อนมนุษย์ด้วยกันเอง ในสังคมที่เป็นจริงจะเห็นระบบคุณค่านี้ในรูปของศาสนาและความเชื่อในสิ่งศักดิ์สิทธิ์ต่าง ๆ

ระบบภูมิปัญญา ซึ่งครอบคลุมวิถีคิดของสังคม โดยการจัดการกับความสัมพันธ์ทางสังคม และความสัมพันธ์ระหว่างสังคมกับธรรมชาติแวดล้อม มักปรากฏให้เห็นในรูปกระบวนการเรียนรู้ การสร้างสรรค์ การผลิตใหม่ และการถ่ายทอดความรู้ผ่านองค์กรทางสังคมในท้องถิ่น เพื่อปรับตัวต่อการเปลี่ยนแปลงของสภาพแวดล้อม นอกจากนี้ ยังสามารถเห็นได้จากแบบแผนความสัมพันธ์ทางสังคม เช่น ความสัมพันธ์ทางเครือญาติและเครือข่าย ตลอดจนแบบแผนการใช้ทรัพยากร เช่น ที่ดิน น้ำ และป่า ซึ่งจะเป็นภูมิปัญญาที่สะท้อนทางคีลธรรมของสังคมนั้นได้เป็นอย่างดี แต่อยู่ภายใต้เงื่อนไขว่า สังคมนั้นจะผลิตและสร้างสรรค์ภูมิปัญญาใหม่ให้สอดคล้องกับคุณค่าทางคีลธรรมได้ ขณะที่ภูมิปัญญามักจะขัดแย้งกับระบบคุณค่าและคีลธรรมในสังคมที่ถูกครอบงำจากภายนอก

ระบบอุดมการณ์อำนาจ คือ ศักดิ์ศรีและสิทธิความเป็นมนุษย์ ซึ่งถือเป็นสิทธิตามธรรมชาติที่จะเสริมสร้างความมั่นใจและอำนาจให้กับคนในชุมชนหรือสังคมท้องถิ่น เพื่อเป็นพลังในการเรียนรู้ สร้างสรรค์ ผลิตใหม่ และถ่ายทอดภูมิปัญญา ในการพัฒนาสังคมให้เป็นไปตามหลักคีลธรรมที่เคารพความเป็นมนุษย์ ความเป็นธรรม และความยั่งยืนของธรรมชาติ นอกจากนั้นอุดมการณ์อำนาจนี้ยังแสดงถึงศักยภาพของชุมชนในการผลิตใหม่ของความเป็นชุมชน เพื่อรักษาความเป็นอิสระของตนเอง เมื่อต้องเผชิญหน้าจากการครอบงำจากภายนอก เพราะอุดมการณ์อำนาจนั้น เป็นระบบสัญลักษณ์ของความสัมพันธ์ทางสังคมในรูปต่าง ๆ ไม่ว่าจะเป็นชุมชนท้องถิ่น เพศ ชาติพันธุ์ ซึ่งเป็นพลังสำคัญในการพัฒนา

อมรา พงศาพิชญ์ (2541) ได้กล่าวว่า วัฒนธรรม คือ สิ่งที่มีมนุษย์สร้างขึ้น กำหนดขึ้นมิใช่สิ่งที่มีมนุษย์ทำตามสัญชาตญาณ อาจเป็นการประดิษฐ์วัตถุสิ่งของขึ้นใช้ หรืออาจเป็นการกำหนดพฤติกรรมและ/หรือความคิด ตลอดจนวิธีการหรือระบบ การทำงาน ฉะนั้นวัฒนธรรม ก็คือระบบในสังคมมนุษย์ที่มนุษย์สร้างขึ้นมิใช่ระบบที่เกิด โดยธรรมชาติตามสัญชาตญาณ ได้แบ่งวัฒนธรรมเป็น 2 ลักษณะ ได้แก่

1) วัฒนธรรมในลักษณะขนบธรรมเนียมประเพณีความเชื่อ

ขนบธรรมเนียมประเพณี ค่านิยม และวิถีชีวิต เป็นข้อตกลงที่ไม่เป็นทางการแต่เป็นที่ยอมรับกันทั่วไป เกี่ยวกับพฤติกรรมที่ควรปฏิบัติ และไม่ควรถูกปฏิบัติของคนที่อยู่ร่วมกัน

ความเชื่อ หมายถึง ความเชื่อทางศาสนา หรือ ความเชื่อในสิ่งที่มีอำนาจเหนือมนุษย์  
 ตั้งแต่ทุกสิ่งทุกอย่างมีความเชื่อในสิ่งที่มีอำนาจเหนือมนุษย์ไม่รูปแบบใดก็รูปแบบหนึ่ง เชื่อในสิ่งศักดิ์สิทธิ์  
 เชื่อในภูติผีปีศาจ ความเชื่อทางศาสนา เป็นส่วนประกอบที่สำคัญมากของวัฒนธรรมแต่ละสังคม  
 เพราะเป็นตัวกำหนดขนบธรรมเนียมประเพณีบางอย่าง รวมทั้งกำหนดพฤติกรรมของสมาชิกด้วย

2) วัฒนธรรมในลักษณะสิ่งประดิษฐ์และสถาปัตยกรรมเครื่องมือ เครื่องใช้ในการ  
 ประกอบอาชีพ เกี่ยวกับที่อยู่อาศัย

กาญจนา แก้วเทพ (2530) ได้แบ่ง องค์ประกอบของวัฒนธรรมออกเป็น 2 ประเภท  
 ใหญ่ ๆ คือ

1) วัฒนธรรมทางด้านวัตถุ ได้แก่ วัตถุสิ่งของเครื่องใช้ บ้านเรือนที่อยู่อาศัย ตลอดจน  
 เทคโนโลยีวิทยาการต่าง ๆ วัฒนธรรมในส่วนนี้เป็นสิ่งที่จับต้องมองเห็นได้

2) วัฒนธรรมทางด้านจิตใจ ได้แก่ ความคิด ความเชื่อถือ ความรู้สึก และความรู้ใน  
 อันที่จะประกอบการทำงาน สร้างสิ่งที่ดีงามให้มีคุณประโยชน์แก่ตนและผู้อื่น วัฒนธรรมด้านนี้ยังแบ่ง  
 ออกเป็นหลายสาขา เช่น วัฒนธรรมทางด้านการบ้านการเมือง อันได้แก่ การปกครองจารีต  
 กฎหมาย วัฒนธรรมทางศาสนา หมายถึง ศีลธรรมและพิธีกรรม วัฒนธรรมทางภาษาและวรรณคดี  
 วัฒนธรรมทางศิลปะ มีประติมากรรม สถาปัตยกรรม จิตรกรรม ฯลฯ และวัฒนธรรมทางระบบการ  
 ศึกษาและความเห็นเป็นต้น

กาญจนา แก้วเทพ (2530) ได้เสนอแนวคิดเกี่ยวกับการวิจัยเพื่อการพัฒนาสังคมไทย  
 แนววัฒนธรรมชุมชนว่า ยูเนสโกมีความคิดค่อนข้างชัดเจนเกี่ยวกับเรื่องวัฒนธรรมกับการพัฒนา  
 กล่าวคือ เห็นว่าการพัฒนาแบบเดิมที่ผ่านมานั้น เป็นลักษณะที่มาจากข้างนอก ก่อเกิดมาจาก  
 ข้างนอก ไม่ว่าจะเป็นความต้องการ แนวคิด แบบจำลอง วิธีการพัฒนา ล้วนก่อตัวขึ้นมาจากภาย  
 นอกแทบทั้งสิ้น นี่จึงเป็นสาเหตุหนึ่งที่ทำให้การพัฒนาล้มเหลว ยูเนสโกจึงเสนอว่าการพัฒนาต้อง  
 มีลักษณะที่เริ่มจากภายใน

งานพัฒนาโดยส่วนใหญ่จะมุ่งเน้นด้าน โครงการพัฒนาเศรษฐกิจแบบต่าง ๆ หลังจาก  
 ที่ได้มีการติดตามประเมินผลโครงการดังกล่าว หลายกรณีจะพบว่า แม้ว่าผลงานจากโครงการนั้น  
 จะช่วยให้ชาวบ้านอยู่ดีกินดี มีฐานะความเป็นอยู่ดีขึ้นกว่าเดิม แต่ทว่าก็มีผลสืบเนื่องด้านลบ  
 ติดตามมาหลายประการอย่างไม่อาจหลีกเลี่ยงได้ เช่น ชาวบ้านแตกความสามัคคี ทะเลาะเบาะแว้งกัน  
 เรื่องผลประโยชน์ โครงการพัฒนาเศรษฐกิจจากภายนอกนั้นมักจะเข้าไปทำลายผู้นำชุมชนและ  
 ทำให้ชุมชนแตกสลาย

นอกจากได้ชี้ให้เห็นความสำคัญการพัฒนาแนววัฒนธรรมชุมชนแล้ว กาญจนา แก้วเทพ  
 ยังได้ให้ความหมายวัฒนธรรมโดยอาศัยเกณฑ์ 2 เกณฑ์ คือ

ประการแรก คือ เกณฑ์เรื่องความสัมพันธ์ระหว่างคนกับสิ่งแวดล้อมทางกายภาพและทางสังคม

ประการที่สอง คือ เกณฑ์การแบ่งวัฒนธรรมออกเป็นสองส่วนที่มองเห็นได้และมองไม่เห็นไม่ได้

สำหรับเกณฑ์แรก วัฒนธรรมที่แสดงออกถึงความสัมพันธ์ระหว่างคนกับคน เช่น การศึกษา สื่อมวลชน ภาษามนุษยสัมพันธ์ กีฬา ศิลปะ การพักผ่อนสำราญ ดนตรี โคร่งกลอน เรื่องเล่า ภาพวาดจิตรกรรม

ความสัมพันธ์ระหว่างคนกับธรรมชาติที่แสดงออกเป็นรูปร่างชัดเจน ก็คือเทคโนโลยี ซึ่งแต่เดิมนั้นเทคโนโลยีสมัยก่อนจะมีลักษณะค่อนข้างเรียบง่ายไม่ซับซ้อน โดยเฉพาะเครื่องมือเกี่ยวกับการเกษตร การหุงหาอาหาร เสื้อผ้า การสร้างบ้าน การคมนาคม

ความสัมพันธ์ระหว่างคนกับสิ่งเหนือธรรมชาติ เช่น ความสัมพันธ์ระหว่างมนุษย์กับพระเจ้า การให้ความหมายต่อความตายและความเจ็บปวด การทรมาน การหลุดพ้นจากกิเลส เราสามารถอธิบายสิ่งต่าง ๆ เหล่านี้ได้จากสัญลักษณ์ พิธีกรรม ตำนาน เป็นต้น

ฉัตรทิพย์ นาถสุภา (2534) ได้สรุปแนวคิดวัฒนธรรมชุมชนในงานพัฒนา ไว้ 2 ประการ คือ

ชุมชนมีวัฒนธรรมของตนเองอยู่แล้ว คือ มีระบบคุณค่าที่รวบรวมมาจากประวัติศาสตร์ เป็นบทสรุปของความคิดและการปฏิบัติของชุมชนนั้น ๆ เป็นวิถีชีวิต และทิศทางการพัฒนาชุมชนที่ชาวบ้านสรุปขึ้นมา แกนกลางของวัฒนธรรมชุมชน คือ การให้ความสำคัญแก่ความเป็นคน และแก่ความผสมกลมกลืนกันในชุมชน การที่ชุมชนหรือหมู่บ้านอยู่มาได้เป็นเวลายาวนาน เพราะมีความผสมกลมกลืนกันในชุมชน ทั้งในขณะปัจจุบันระหว่างสมาชิกด้วยกัน และหากนับย้อนขึ้นไปสมาชิกก็มีบรรพบุรุษร่วมกันด้วย การพัฒนาชุมชนจึงต้องเริ่มจากฐานวัฒนธรรมชุมชน ซึ่งเป็นปรากฏการณ์ที่แข็งแกร่งที่สุดของชาวบ้าน ถ้ามีวัฒนธรรมชุมชนเข้มแข็ง การรวมกลุ่มของชาวบ้านเพื่อทำกิจกรรมจะสำเร็จได้ไม่ยาก การต่อต้านการเอารัดเอาเปรียบจากภายนอกจะกระทำได้

วัฒนธรรมชุมชนนี้เป็นพลังผลักดันการพัฒนาชุมชนที่สำคัญที่สุด เพราะเป็นสิ่งที่ประชาชนสร้างขึ้นเอง เพราะฉะนั้นหากนักพัฒนาต้องการเข้าใจและปฏิบัติการให้สอดคล้องกับชาวบ้าน ก็ต้องเข้าใจวัฒนธรรมชุมชน ต้องศึกษาประวัติศาสตร์และวิถีชีวิตของชาวบ้านในแต่ละชุมชนที่แตกต่างกัน นอกจากนั้น นักพัฒนาและปัญญาชนในชุมชนอาจช่วยผลักดันการพัฒนาชุมชนให้มีพลังยิ่งขึ้นได้ โดยการร่วมกับชาวบ้านวิเคราะห์และจะทำให้ชาวบ้านมีจิตสำนึกที่ชัดเจนในวัฒนธรรมของเขา เพราะสิ่งที่ชาวบ้านปฏิบัติมาช้านานนั้น นานเข้าจะกลายเป็นเรื่องของจิตใต้สำนึก คือ ลืมไปว่าทำอย่างนั้นเพราะอะไร การวิเคราะห์ประวัติศาสตร์ชุมชนจะช่วยให้สามารถรู้พื้น ค้นหาได้ว่าการปฏิบัติและพิธีกรรมมีที่มาอย่างไร ทำให้ชาวบ้านตื่นและรับรู้ เอกลักษณะและคุณค่าของ

ตัวเอง ค้นพบจิตสำนึกอิสระของชุมชน เห็นคุณค่าของการรวมตัวเป็นชุมชน และทราบซึ่งในประวัติศาสตร์การต่อสู้ร่วมกันตลอดมา เห็นภัยของการครอบงำของวัฒนธรรมแปลกปลอมจากภายนอกที่มุ่งเพื่อเอารัดเอาเปรียบชาวบ้าน

และมีวัฒนธรรมอยู่สองกระแส กระแสหนึ่งเรียกว่า วัฒนธรรมชาวบ้าน อีกกระแสหนึ่งคือ วัฒนธรรมทุนนิยม วัฒนธรรมชาวบ้านมีความเป็นอิสระจากวัฒนธรรมของคนชั้นกลางและชนชั้นสูง สัมพันธ์กับวิถีชีวิตที่อยู่กับธรรมชาติอยู่กับการใช้แรงงานและชุมชนเครือญาติ ชุมชนหมู่บ้านเป็นรูปแบบของสังคมที่มีอายุยืนนานมากกว่าเพื่อน ไม่ว่าธรรมชาติข้างนอกจะเป็นอย่างไร จะเปลี่ยนแปลงไปเช่นไร ความเป็นหมู่บ้านหรือชุมชนคงทนมาเป็นเวลาหลาย ๆ ร้อยปี มีความเป็นอยู่ที่สืบช่วงกันมาเป็นเวลาอันยาวนาน ลักษณะเช่นนี้คือ ลักษณะที่เรียกมันเป็นสังคมในตัวของมันเอง ซึ่งสังคมเป็นตัวของตัวเองมานานเช่นนี้ ก็แสดงว่าต้องเป็นสังคมที่มีเศรษฐกิจสังคมวัฒนธรรมที่เป็นอิสระ ชุมชนหมู่บ้านจึงมีระบบความเชื่อและวิธีการพัฒนาที่เป็นอิสระของตัวเองอยู่แล้ว

ประเวศ วะสี (2530) เสนอแนวคิดวัฒนธรรมกับการพัฒนา วัฒนธรรม คือพลังของสังคมทางภูมิปัญญา เพื่อพัฒนาเศรษฐกิจ จิตใจ การเมือง สังคม สิ่งแวดล้อมพร้อมกันไป

มนุษยชาติมีความงอกงามหรือวัฒนธรรม อันหมายถึง การเรียนรู้ สะสมความรู้ และการถ่ายทอดความรู้ในรูปแบบของการปฏิบัติ การปฏิบัติหรือพฤติกรรมของชุมชน หรือวิถีของชุมชนมีวัฒนธรรม

มนุษย์เกิดมาท่ามกลางวัฒนธรรมหรือการปฏิบัติของคนรอบตัว จึงเรียนรู้โดยวัฒนธรรม มนุษย์ถูกหล่อหลอมหรือเรียนรู้โดยวัฒนธรรม การปฏิบัติก็เช่น การยืนสองขา การเดิน การพูด การกิน การแต่งตัว การทำที่อยู่อาศัย การทำมาหากิน การปฏิบัติต่อกัน การปฏิบัติร่วมกัน หรือขนบธรรมเนียมประเพณี พิธีกรรม สุนทรียกรรม ประดิษฐ์กรรม วรรณกรรม การนับถือศาสนา การปกครอง เหล่านี้คือ วัฒนธรรม

วัฒนธรรมคือการปฏิบัติหรือวิถีของชุมชนหรือสังคม การปฏิบัติหรือวิถีชีวิตของชุมชนหรือสังคม ซึ่งได้มาจากประสบการณ์จริง เลือกลงกรง ลองใช้ และถ่ายทอดด้วยการปฏิบัติ สืบต่อกันมา อีกชื่อหนึ่งของวัฒนธรรมคือ ภูมิปัญญาดั้งเดิม

ปัญหาของการพัฒนา คือ ความคิด ความคิดที่เป็นปัญหาคือความคิดแยกเป็นส่วน ๆ เช่น แยกเป็นเศรษฐกิจ จิตใจ การเมือง สังคม วัฒนธรรม สิ่งแวดล้อม แล้วก็การพัฒนา แบบแยกส่วน แล้วก็เกิดปัญหาว่า อะไรสำคัญกว่าอะไร ธรรมชาติหรือความจริงของสรรพสิ่งทั้งหมดไม่แยกส่วน แต่เชื่อมโยงเป็นเรื่องเดียวกัน ลักษณะ 8 ประการของวัฒนธรรมคือ

1) มีความหลากหลาย กระจายอำนาจ จึงส่งเสริมการเมืองระบอบประชาธิปไตย กล่าวคือ วัฒนธรรมมีความหลากหลายไปตามชุมชนต่าง ๆ ถ้าเห็นคุณค่าของวัฒนธรรมก็ต้องส่งเสริม

ความเป็นตัวเองทางวัฒนธรรมของชุมชนท้องถิ่นต่าง ๆ ก็เท่ากับเป็นการกระจายอำนาจและส่งเสริมการเมืองระบอบประชาธิปไตย

2) การกระจายรายได้สร้างความเข้มแข็งทางเศรษฐกิจ จุดแข็งของเราที่คนอื่นไม่มี คือ วัฒนธรรมไทย ควรคิดเรื่องเศรษฐกิจกับวัฒนธรรมให้เชื่อมต่อกัน เช่น อาชีพการอุตสาหกรรม ถ้าพัฒนาขึ้นมาจากสิ่งที่ชาวบ้านทำหรือมีฐานอยู่ในวัฒนธรรม ประโยชน์ก็จะตกอยู่กับคนจำนวนมาก องค์กรชุมชนและกระบวนการเรียนรู้ของประชาชน คือหัวใจของการพัฒนาแบบยั่งยืน ซึ่งเป็นการพัฒนาทั้งเศรษฐกิจ จิตใจ การเมือง สังคม วัฒนธรรม และสิ่งแวดล้อมพร้อมกันไป

3) ส่งเสริมศักดิ์ศรีของชุมชนท้องถิ่น วัฒนธรรม คือ ภูมิปัญญาของชุมชนท้องถิ่นซึ่งมีรากย้อนไปไกล ถ้าเห็นคุณค่าของวัฒนธรรม ชุมชนท้องถิ่นย่อมมีศักดิ์ศรี

4) ความเป็นบูรณาการ ปัญหาของการพัฒนาเกิดจากการคิดและการกระทำแบบแยกส่วน นำไปสู่ปัญหาต่าง ๆ วัฒนธรรมเป็นเรื่องของความเชื่อมโยงอย่างเป็นบูรณาการทุกมิติ วัฒนธรรมเป็นเรื่องของคนทั้งหมดในชุมชนหรือสังคม ที่มีความเชื่อและระบบคุณค่าและการปฏิบัติร่วมกัน

5) สร้างความประสานสอดคล้องและความสมดุลยั่งยืน เพราะความเป็นบูรณาการและความที่มีรากลึกยาวนาน วัฒนธรรมจึงมีลักษณะผสานหรือมีความประสานสอดคล้องระหว่างมนุษย์ทั้งกายและใจ กับสังคมและกับสิ่งแวดล้อม ซึ่งเป็นปฏิสัมพันธ์ระหว่างสิ่งทั้งหลายทั้งปวงทางธรรมชาติ

6) มีการพัฒนาจิตใจและจิตวิญญาณอันลึกซึ้ง การพัฒนาทางวัตถุไม่คำนึงถึงคุณค่าทางจิตใจและจิตวิญญาณ วัฒนธรรมคำนึงถึงเรื่องจิตใจและจิตวิญญาณอันลึกซึ้ง การเป็นมนุษย์ต้องมีจิตใจสูง วัฒนธรรมจึงเป็นคุณค่าของความเป็นมนุษย์

7) ส่งเสริมความเข้มแข็งของสังคม วัฒนธรรมเป็นเครื่องส่งเสริมความเข้มแข็งของสังคม วัฒนธรรมต้องมีความเป็นชุมชน ความเป็นชุมชนต้องมีองค์กรชุมชน การมีองค์กรชุมชนทำให้ชุมชนหรือสังคมเข้มแข็ง

8) เป็นการผดุงศีลธรรมของสังคม ศีลธรรมเป็นเรื่องความถูกต้องทั้งหมด ทั้งทางการเมือง เศรษฐกิจ สังคม สิ่งแวดล้อม จิตใจ จิตวิญญาณ ไม่ใช่เป็นเพียงวิชาจริยธรรมเท่านั้น วัฒนธรรมเป็นเรื่องของวิถีชีวิตทั้งหมด จึงมีความสำคัญต่อการผดุงศีลธรรมของสังคม

อมรา พงศาพิชญ์ (2534) ได้กล่าวว่า วัฒนธรรม คือ สิ่งที่มีมนุษย์สร้างขึ้น กำหนดขึ้น มิใช่สิ่งที่ทำตามสัญชาตญาณ อาจเป็นการประดิษฐ์วัตถุสิ่งของขึ้นใช้ หรืออาจเป็นการกำหนดพฤติกรรม และ/หรือความคิด ตลอดจนวิธีการหรือระบบการทำงาน

วัฒนธรรมเกิดขึ้นเมื่อมนุษย์ที่อยู่ในบริเวณใกล้เคียงกัน ในสังคมเดียวกัน ทำความตกลงกันว่าจะยึดระบบไหนดีพฤติกรรมใดบ้าง ที่จะถือเป็นพฤติกรรมที่ควรปฏิบัติ และมีความหมายอย่างไร แนวความคิดใดจึงเหมาะสม ข้อตกลงเหล่านี้คือการกำหนดความหมายให้กับสิ่งต่าง ๆ ในสังคม เพื่อว่าสมาชิกของสังคมจะได้เข้าใจตรงกันและยึดระบบเดียวกัน หรืออีกนัยหนึ่งเราอาจเรียกระบบที่สมาชิกในสังคมได้ตกลงกันแล้วนี้ว่า ระบบสัญลักษณ์ ดังนั้น วัฒนธรรมก็คือระบบสัญลักษณ์ในสังคมมนุษย์ที่มนุษย์สร้างขึ้น เมื่อสร้างขึ้นแล้วจึงสอนให้คนรุ่นหลัง ๆ ได้เรียนรู้หรือนำไปปฏิบัติ วัฒนธรรมจึงต้องมีการเรียนรู้ และมีการถ่ายทอดเมื่อมนุษย์เรียนรู้เกี่ยวกับวัฒนธรรม มนุษย์ก็รู้ว่าอะไรคือขนบธรรมเนียมประเพณีของสังคม และส่วนใหญ่จะรู้ว่า อะไรควรทำและอะไรไม่ควรทำ ฉะนั้น ความสัมพันธ์ระหว่างวัฒนธรรมและพฤติกรรมของมนุษย์ในสังคมจึงเป็นหลักความสัมพันธ์ที่ใกล้ชิดมาก

วัฒนธรรมในสังคมอาจแบ่งได้เป็น 2 ลักษณะคือ วัฒนธรรมในลักษณะที่เป็นสัญลักษณ์ และจับต้องไม่ได้ เป็นต้นว่า ภาษาพูด ระบบความเชื่อ โลกทัศน์ กิริยา มารยาท ขนบธรรมเนียม ประเพณีและวัฒนธรรม ทางด้านวัตถุ เป็นต้นว่า อาคาร บ้านเรือน วัด และศิลปกรรม ประติมากรรม ต่าง ๆ ตลอดจนสิ่งของเครื่องใช้ต่าง ๆ ที่ใช้เป็นประจำทุกวัน

กาญจนา แก้วเทพ (2538) ได้กล่าวไว้ว่า วัฒนธรรม คือ วิถีทางและแบบฉบับในการดำเนินชีวิตของชุมชนที่ได้สั่งสมปฏิบัติกันมา รวมทั้งความคิดต่าง ๆ ที่ตนได้กระทำ สร้างสมถ่ายทอด และรักษาไว้จากคนรุ่นหนึ่งไปสู่คนอีกรุ่นหนึ่งที่อยู่ในรูปแบบของความรู้ การปฏิบัติ ความเชื่อ ตลอดจนวัตถุสิ่งของที่เกิดจากการคิดประดิษฐ์สิ่งของ และการกระทำของมนุษย์ วัฒนธรรมคือ ความรู้สึนึกคิดและการปฏิบัติของมนุษย์ที่ครอบคลุมถึงวิถีชีวิต การทำมาหากิน และระบบเศรษฐกิจ

โดยได้จำแนกวิธีการทำงานพัฒนาแนววัฒนธรรมชุมชนออกเป็น 3 แบบใหญ่ ๆ คือ

1) การนำเอาวัฒนธรรมดั้งเดิมทั้งในด้านรูปแบบและเนื้อหามาใช้ในงานพัฒนา โดยมีเป้าหมายหลักอยู่ที่ผลสำเร็จของงานพัฒนา

2) การถือเอาวัฒนธรรมเป็นเป้าหมายในตัวเอง เป็นเครื่องมือสำหรับการพัฒนา

3) แนวทางการพัฒนาที่มีมิติของวัฒนธรรมสอดแทรกเป็นยาคำในเนื้อหาทุกอย่างโดย

เฉพาะ

การทำงานพัฒนาวัฒนธรรมไม่ว่าจะเป็นรูปแบบใด ควรจะหมายถึง การเคารพและเชื่อมั่นในศักยภาพพลังสร้างสรรค์ของชุมชน อันมีคุณค่าที่ดั่งามเป็นพื้นฐาน และในการศึกษาถึงแนวทางวัฒนธรรมชุมชนในงานพัฒนาควรพิจารณาในเนื้อหาและรูปแบบ 2 ประเภท คือ

1) ทักษะแบบการนำเอาวัฒนธรรมชุมชนเป็นเครื่องมือ โดยมองว่างานพัฒนาจะสามารถนำเอาวัฒนธรรมมาใช้ในลักษณะโครงการพัฒนา โดยเป็นเครื่องมือหรือวิธีการทำงานที่ตอบสนองกับผลประโยชน์และความต้องการของประชาชน และการทำงานพัฒนาให้สอดคล้องกับวิถีชีวิตระบบคิด โลกทัศน์ ซึ่งรวมถึงวัฒนธรรมของประชาชน

2) ทักษะแบบโครงสร้างต้องมีความผูกพันอยู่กับโครงสร้างของสังคม วัฒนธรรม การผลิต กระบวนการผลิต และผลิตซ้ำ โดยการผลิตวัฒนธรรมนั้นย่อมขึ้นอยู่กับเงื่อนไขและบริบทต่าง ๆ ของสังคม

การศึกษาแนวคิดวัฒนธรรมชุมชน จึงเป็นการศึกษารากฐานความเป็นมาของชุมชน ผ่านพัฒนาการทางประวัติศาสตร์ และพัฒนาการทางสังคม ทำให้เราเข้าใจถึงที่มาของรากฐาน ปัญหาและเข้าใจวิถีชีวิต ความเป็นอยู่ของชุมชน ได้อย่างถูกต้องและไม่บิดเบือน การศึกษาวัฒนธรรมชุมชนจึงเป็นกุญแจที่สำคัญที่จะทำให้เราเข้าใจวิถีคิด วิถีมองโลก ด้วยมุมมองโลกทัศน์แบบสายตาของคนภายใน จึงทำให้เราเข้าใจชุมชนได้มากกว่าการศึกษาชุมชนด้วยมุมมองสายตาจากคนภายนอก ซึ่งนั่นอาจทำให้เราตีความและเข้าใจชุมชนอย่างผิด ๆ นั่นเอง เพราะวัฒนธรรมชุมชนคือ วิถีชีวิตที่มีความหลากหลายและซับซ้อน หากเราสามารถเข้าถึงวิถีคิดแบบคนภายในได้ ซึ่งนั่นก็หมายความว่า เราเข้าถึงวิถีชีวิตของชุมชนได้นั่นเอง

การศึกษาครั้งนี้ได้ใช้แนวคิดเรื่องนี้เพื่อวิเคราะห์ถึงความเป็นชุมชนว่า ชุมชนทุก ๆ แห่งล้วนมีพัฒนาการของตนเอง ทั้งพัฒนาการทางประวัติศาสตร์ พัฒนาการทางสังคม พัฒนาการทางความเชื่อ บนพื้นฐานการปรับตัวเพื่อให้การดำรงชีวิตสอดคล้องกับระบบนิเวศและเอื้อต่อการสืบสานวัฒนธรรม ภายใต้ระบบความสัมพันธ์ระหว่างมนุษย์กับสิ่งแวดล้อม ทั้งนี้แนวคิดดังกล่าวมีความซับซ้อนเนื่องจากกลไกทางวัฒนธรรมมีความหลากหลาย การศึกษาแนวคิดดังกล่าวจะช่วยให้เราสามารถมองชุมชนด้วยมิติมุมมองที่หลากหลาย และมีความเข้าใจในกระบวนการภายในของชุมชนได้ดียิ่งขึ้น

## 2.5 แนวคิดเกี่ยวกับการมีส่วนร่วม

ประเวศ วะสี (2540) แนวคิดแบบแยกส่วนที่นำคนออกจากธรรมชาติเป็นการทำลายกระบวนการด้านสังคมของมนุษย์ เพราะนับวันจะมีความ โดดเดี่ยวขาดความมั่นใจอยู่ท่ามกลางของความหวาดระแวง การอยู่ภายใต้ของสังคมเดียวกันจึงจำเป็นอย่างยิ่งที่จะต้องเชื่อมโยงความเป็นเครือข่ายร้อยรัดความคิดและสติปัญญามาแลกเปลี่ยนเรียนรู้ร่วมกันสร้างโอกาสให้ทุก ๆ คนเข้าถึงทรัพยากรและรังสรรค์ผลประโยชน์อันเกิดจากทรัพยากรที่มีอยู่ในชุมชนอย่างเหมาะสม เคารพกติกาของสังคมอย่างนอบน้อม ไม่ละเมิดสิทธิเสรีภาพของคนอื่น ร่วมกันปกป้องผลประโยชน์และ

ใช้ประโยชน์อย่างเท่าเทียม วิธีวัฒนธรรมชุมชนเป็นสิ่งที่ทุกคนจะต้องตระหนักรู้และนำมาใช้ประโยชน์ พร้อมกับการนำภูมิปัญญาท้องถิ่นที่ทรงคุณค่าของชุมชนมาเป็นแนวทางในการพัฒนา และแก้ไขปัญหาอย่างถูกต้องและเหมาะสม

ยูวัฒน์ วุฒิมณี (2526) กล่าวว่า การมีส่วนร่วม คือ การเปิดโอกาสให้ประชาชนได้ เข้ามามีส่วนร่วมในการคิดริเริ่ม การพิจารณาตัดสินใจ การร่วมปฏิบัติ และการรับผิดชอบในเรื่อง ต่างๆ อันมีผลกระทบถึงตัวประชาชนเอง และการที่จะสามารถทำให้ประชาชนเข้ามามีส่วนร่วมในกิจกรรม เพื่อแก้ปัญหาและนำมาซึ่งความเป็นอยู่ที่ดีขึ้น จำเป็นต้องรับความจริงที่ว่ามนุษย์ทุกคนต่างก็ปรารถนาที่จะอยู่ร่วมกันอย่างมีความสุข ได้รับความเป็นธรรมและเป็นที่ยอมรับของผู้อื่นพร้อมที่จะ อุทิศตนเพื่อ กิจกรรมกลุ่ม

บัวเรศ ประไซโย และคณะ (2538) ได้กล่าวว่า การมีส่วนร่วมคือ กระบวนการที่ สมาชิกของกลุ่มมีความสมัครใจในการดำเนินกิจกรรมต่างๆ เพื่อบรรลุเป้าหมายที่ต้องการร่วมกัน การเริ่มต้นการมีส่วนร่วมของประชาชนเกิดจากความต้องการภายนอก โดยที่ประชาชนมีศักยภาพ พอที่จะเข้าร่วมในการดำเนินการ มีความพร้อมที่จะเข้าร่วม มีความประสงค์ที่จะเข้าร่วม และอำนาจ ในการตัดสินใจ ภายนอกเป็นเพียงผู้คอยสนับสนุนและช่วยเหลือเท่านั้น

วันรักษ์ มิ่งมณีนาคิน (2531) ได้กล่าวว่า เป็นการเข้าร่วมอย่างแข็งขัน และอย่างเต็มที่ของกลุ่มบุคคล ผู้มีส่วนได้เสียในทุกขั้นตอนของโครงการหรืองานพัฒนาชนบท โดยเฉพาะอย่างยิ่ง การมีส่วนร่วมในอำนาจการตัดสินใจและหน้าที่ความรับผิดชอบ การมีส่วนร่วมจะเป็นการรับประกันว่าสิ่งที่ผู้มีส่วนได้เสียต้องการมากที่สุดนั้น จะได้รับการตอบสนองและทำให้มีความเป็นไปได้มากกว่าผู้เข้าร่วมทุกคนจะได้รับประโยชน์เสมอ และยังได้อธิบายถึงกระบวนการพัฒนาชนบทโดยมีส่วนร่วมของประชาชนอย่างแท้จริง 6 ขั้นตอน คือ

1. การมีส่วนร่วมในการศึกษาและวิเคราะห์ชุมชนเพื่อนำไปสู่การค้นหาปัญหา และความต้องการที่แท้จริงของชุมชน ตลอดจนการจัดลำดับความสำคัญของปัญหาที่แก้ไขปัญหา และการเลือกปัญหาที่แก้ไขตามลำดับก่อนหลัง

2. การมีส่วนร่วมในการวิเคราะห์สาเหตุของปัญหา เมื่อจัดลำดับความต้องการของปัญหาแล้วต่อไปก็คือ การสืบสาวและแยกแยะสาเหตุของปัญหาที่ลงความเห็นแล้ว ว่าเป็นปัญหาความสำคัญอันดับแรก การทราบสาเหตุของปัญหาเพื่อให้แก้ไขปัญหาได้ตรงจุด

3. การมีส่วนร่วมในการวางแผนแก้ไขปัญหา หลังจากทราบข้อเสียต่าง ๆ แล้วควรปล่อยให้ชาวบ้านเป็นฝ่ายตัดสินใจว่าจะเลือกวิธีการไหน จากนั้นก็เป็นการวางแผนเพื่อแก้ไขปัญหา

4. การมีส่วนร่วมในการดำเนินงานตามแผน โดยพยายามดูแลรักษากิจกรรมที่สร้างขึ้น เพราะเขามีความรู้สึกร่วมเป็นเจ้าของ



5. การมีส่วนร่วมในการติดตามประเมินผล ในขั้นตอนนี้แบ่งออกได้เป็น 2 กรณี คือ โครงการที่รับผิดชอบโดยหน่วยงานรัฐ และกรณีที่สอง คือ กิจกรรมพัฒนาชนบทที่ดำเนินการโดยชาวบ้าน

6. การมีส่วนร่วมในการได้รับผลประโยชน์ กล่าวคือ การมีสิทธิที่จะใช้ประโยชน์ในป่าชุมชนนั้นได้ตั้งอยู่ภายใต้กฎเกณฑ์ที่กำหนดไว้

ชูศักดิ์ วิทยาก็ค (2538) ได้กล่าวว่า ปัจจัยทางเศรษฐกิจและสังคมที่มีอิทธิพลต่อแบบแผนพฤติกรรมการใช้ทรัพยากรร่วมกัน ได้แก่

1. จำนวนสมาชิกในชุมชนและประสบการณ์ต่อผู้ร่วมกันจะเกี่ยวข้องกับการให้ความร่วมมือ
2. แบบแผนการใช้ที่ดินมีความสำคัญต่อการร่วมแรงร่วมใจของสมาชิกชุมชน เพื่อการอนุรักษ์ป่า เพราะการใช้ที่ดินมีความสัมพันธ์กับทรัพยากรป่าต้นน้ำ
3. ระดับและการพึ่งพิงทรัพยากร มีความสำคัญต่อความยั่งยืนของสถาบันการจัดการทรัพยากรส่วนร่วม ชุมชนที่มีศักยภาพในการอนุรักษ์ป่าต้นน้ำลำธารสูง จะมีระดับการพึ่งพิงป่าไม้เพื่อเป็นแหล่งน้ำสูง และมีการพึ่งพิงทรัพยากรในด้านอื่น
4. ความต้องการของตลาดต่อทรัพยากรมีอิทธิพลต่อการเกิดขึ้นและการคงอยู่ของการจัดการทรัพยากรของชุมชน ถ้าผลิตภัณฑ์ป่าไม้มีราคาสูง ตลาดมีความต้องการมาก ป่าก็จะถูกทำลายมาก ส่วนจิตสำนึกของสมาชิกในชุมชนในการที่จะไม่ให้ความร่วมมือกับตลาดจะทำให้ระบบการจัดการของชุมชนในระบบกรรมสิทธิ์ร่วมดำรงอยู่ได้
5. ความเป็นผู้นำของท้องถิ่น บทบาทของผู้นำมีอิทธิพลอย่างสูงต่อความยั่งยืนของ การจัดการทรัพยากรในระบบกรรมสิทธิ์ร่วม คือ ผู้นำจะต้องซื่อสัตย์ เสียสละและถือเอาประโยชน์ส่วนรวมเป็นที่ตั้ง

จากเอกสารข้างต้นสามารถสรุปได้ว่า การมีส่วนร่วมของประชาชนเกิดจากผลประโยชน์ ความสนใจและความเดือดร้อน เริ่มตั้งแต่การมีส่วนร่วมในการ ตัดสินใจ ระบุปัญหาและสาเหตุของปัญหา การมีส่วนร่วมในการดำเนินการ การมีส่วนร่วมในการ ลงทุนและปฏิบัติ และสุดท้ายการมีส่วนร่วมในการติดตามและประเมินผล ถ้าประชาชนมีส่วนร่วม ในการจัดการชุมชนแล้ว จะทำให้ชุมชนมีการจัดการป่าได้อย่างยั่งยืน และควรจะผสมผสานให้เข้ากับวัฒนธรรม พื้นบ้านและภูมิปัญญาท้องถิ่นด้วย ดังนั้นการอนุรักษ์และการพัฒนาชุมชนจะสัมฤทธิ์ผลได้ขึ้นอยู่กับ การมีส่วนร่วมของชาวบ้านตลอดจนการรักษาภูมิปัญญาท้องถิ่นในการจัดการ

แนวคิดการมีส่วนร่วมของประชาชนโดยทั่วไป จะมีความหมายกว้างคือ การที่ประชาชนพัฒนาขีดความสามารถของตนในการจัดการควบคุมการใช้ และกระจายทรัพยากรตลอดจนปัจจัย

การผลิตที่มีอยู่ในสังคม เพื่อให้เกิดประโยชน์ต่อการดำรงชีพทางเศรษฐกิจ และสังคม การมีส่วนร่วมในความหมายนี้ จึงเป็นการมีส่วนร่วมของประชาชนตามแนวทางการปกครองในระบอบประชาธิปไตย ซึ่งเป็นโอกาสให้ประชาชนพัฒนาการรับรู้สติปัญญา และความสามารถในการตัดสินใจ กำหนดชีวิตด้วยตนเอง ดังนั้น การมีส่วนร่วมของประชาชนจึงเป็นทั้งวิธีการ (Means) และเป้าหมาย (Ends) ในเวลาเดียวกัน

ปัจจุบัน แนวคิดการมีส่วนร่วมของประชาชนในงานพัฒนา (People Participation for Development) ได้รับความยอมรับและใช้เป็นแนวทางปฏิบัติในงานพัฒนา กระบวนการของการมีส่วนร่วมนั้นมีได้ขึ้นอยู่กับการริเริ่มหรือการวางแผนโดยรัฐ แต่ความสำเร็จนั้น อยู่ที่ประชาชนในชุมชนหรือในท้องถิ่นต่างๆ ต้องเข้ามามีส่วนร่วมในกระบวนการอย่างเป็นทางการเป็นอิสระเน้นการทำงานในรูปกลุ่มหรือองค์กรชุมชนที่มีวัตถุประสงค์ในการเข้าร่วมอย่างชัดเจน พลังกลุ่มจะเป็นปัจจัยสำคัญทำให้งานพัฒนาต่างๆ บรรลุผลสำเร็จตามความมุ่งหมาย (จรัญญา วงษ์พรหม, 2536)

นอกจากนี้ ในกระบวนการพัฒนา จำเป็นต้องมีการรวมพลังลักษณะเบญจภาคี ได้แก่ ภาครัฐ ภาคเอกชน องค์กรพัฒนาเอกชน นักวิชาการ และประชาชนเพื่อร่วมกันแก้ไขปัญหาของท้องถิ่น ซึ่งนับเป็นกระบวนการหนึ่งของแนวคิดการมีส่วนร่วม

## 2.6 แนวคิดเกี่ยวกับการพึ่งพาตนเอง

การพึ่งพาตนเอง คือ การที่สังคมมีการจัดระบบเพื่อให้ประชาชนสามารถดำเนินการตอบสนองความต้องการของตนเอง ด้วยการร่วมมือกับคนอื่นที่อยู่ในสถานการณ์เดียวกัน ทั้งนี้การพึ่งพาตนเองที่แท้จริง ก็นับรวมถึงว่ากลุ่มนั้นมีอิสระในการตั้งเป้าหมาย และมีอิสระในการดำเนินการให้บรรลุเป้าหมายโดยอาศัยความพยายามและกำลังของตน การศึกษาแนวคิดการพึ่งพาตนเองนี้ มีการให้ความหมายดังนี้

ณรงค์ เพ็ชรประเสริฐ (2542) ได้กล่าวถึง การพึ่งตนเองของชุมชน โดยพิจารณาจากรูปแบบการผลิตว่า ชุมชนที่สามารถพึ่งตนเองได้มี 2 ระดับ ระดับแรกคือ ชุมชนที่มีการผลิตพอเลี้ยงชีพ เป็นการผลิตทุกอย่างเฉพาะพอกินพอใช้ และไม่สามารถผลิตได้มากเพราะค้อยวิสาหกรรมการผลิต อาศัยทรัพยากรธรรมชาติในชุมชนให้เลี้ยงตัวเองได้ ระดับที่ 2 คือ ชุมชนที่ผลิตทุกอย่างได้เพียงพอ แล้วยังมีผลผลิตเหลือเพราะวิสาหกรรมการผลิตหรือความสามารถในการผลิตเพิ่มขึ้น และนำผลผลิตส่วนที่เหลือไปแลกเปลี่ยนเพื่อให้ได้ผลผลิตอย่างอื่นมา รูปแบบการผลิตในระดับที่ 2 เป็นรูปแบบการผลิตเพื่อการพึ่งพาตนเองที่ดีที่สุด และไม่เป็นการปกป้องตัวเองจากการค้าการตลาด เพราะจะต้องมีความสัมพันธ์ในเชิงพึ่งพาอาศัยกันในการแลกเปลี่ยนผลผลิตส่วนเกินของตนกับของคนอื่น

กาญจนา แก้วเทพ และ กนกศักดิ์ แก้วเทพ (2530) ได้ให้ความหมายของการพึ่งพาตนเองแบ่งเป็น 2 ลักษณะคือ

1) ในเชิงปัจเจกบุคคล การพึ่งพาตนเอง หมายถึง กิจกรรมทั้งหลายที่กระทำโดยปัจเจกชนและครัวเรือน เพื่อบรรลุถึงการมีหลักประกันของการดำรงชีพของเขา

2) ในลักษณะกลุ่มการพึ่งพาตนเองหมายถึง สังคม (กลุ่ม) ที่มีการจัดระบบเพื่อให้ประชาชนดำเนินการตอบสนองความต้องการของตนเองด้วยวิธีการช่วยเหลือตนเอง ด้วยความร่วมมือกับผู้อื่นที่อยู่ในสถานการณ์เดียวกัน ทั้งนี้การพึ่งพาตนเองอย่างแท้จริงต้องกินความรวมถึงว่ากลุ่มชนอิสระในการตั้งเป้าหมายและอิสระในการดำเนินการให้บรรลุเป้าหมาย โดยอาศัยความพยายามและกำลังของตน

อภิชาติ ทองอยู่ และคณะ (2527) ได้แบ่งขอบเขตของการพึ่งพาตนเองได้เป็นลักษณะที่เกี่ยวข้องกันคือ

1) การพึ่งพาตนเองทางกายภาพ ได้แก่ การพึ่งพาตัวเองทางเศรษฐกิจและการปกครอง ตลอดจนการจัดความสัมพันธ์ทางสังคมตามแบบของตัวเอง ซึ่งเป็นการผลิตเพื่อบริโภคเป็นหลัก โดยสัมพันธ์กับส่วนที่สองคือ

2) การพึ่งพาตัวเองทางวัฒนธรรม ความเชื่อ สติปัญญา และอำนาจการตัดสินใจ ซึ่งมีผลต่อกันและกันทั้งสองด้าน เป็นการสร้างสังคมที่มีแบบแผนทางวัฒนธรรมและการผลิตแบบของตัวเอง มีการผลิตเพื่อการบริโภคเป็นหลัก ที่ศักยภาพที่ดำเนินไปตามรากฐานแห่งวัฒนธรรมของตัวเองสูง ขณะเดียวกัน ก็มีการช่วยเหลือเกื้อกูลระหว่างกันและกันเสริมไปด้วยทั้งทางในหมู่บ้านและภายนอกหมู่บ้านในความเป็นตัวของตัวเองที่สืบทอดวิถีแห่งการพึ่งพาตนเองได้ทั้งสองด้าน

สถาบันวิจัยสังคม ได้เสนอแนวคิดเกี่ยวกับท้องถิ่นที่เรียกว่า พึ่งตนเองได้แล้ว ว่าควรมีลักษณะต่าง ๆ ดังนี้

- 1) ทรัพยากรภายในเพียงพอแก่การบริโภคของท้องถิ่น
- 2) อัตราการเจริญเติบโตของท้องถิ่นนั้น ๆ เกิดจากการลงทุนหรือใช้ทรัพยากรภายในเป็นสำคัญ
- 3) ขนาดของประชากรพอเหมาะกับการผลิตภายใน
- 4) มีโครงสร้างพื้นฐานทางด้านกายภาพและสังคม เพียงพอแก่ความต้องการพื้นฐานของชุมชน

ณรงค์ เต็งประชา (2531) ได้กล่าวว่า การพึ่งพาตนเองของชุมชน โดยพิจารณาจากรูปแบบการผลิตว่า ชุมชนที่สามารถพึ่งพาตนเองได้มี 2 ระดับ ระดับแรก คือ ชุมชนที่มีการผลิตพอเลี้ยงชีพ เป็นการผลิตทุกอย่างเฉพาะพอกินพอใช้ และไม่สามารถผลิตอะไรได้มากเพราะด้อย

วิทยาการการผลิต อาศัยทรัพยากรธรรมชาติในชุมชนให้เลี้ยงตัวเองได้ ระดับที่สอง คือชุมชนที่ผลิตทุกอย่างได้เพียงพอแล้ว ยังมีผลผลิตเหลือเพราะวิทยาการผลิต หรือความสามารถในการผลิตเพิ่มขึ้น และนำผลผลิตส่วนที่เหลือไปแลกเปลี่ยนเพื่อให้ได้ผลผลิตอย่างอื่นมา รูปแบบการผลิตระดับที่ 2 เป็นรูปแบบการผลิตเพื่อการพึ่งตนเองที่ดีที่สุด และไม่เป็นการปกปิดตัวเองจากการค้า การตลาด เพราะจะต้องมีความสัมพันธ์ในเชิงพึ่งพาอาศัยกัน ทำนอง “น้ำพึ่งเรือ เสือพึ่งป่า” ในการแลกเปลี่ยนผลผลิตส่วนเกินของตนกับคนอื่น

เสรี พงศ์พิศ (2531) ได้กล่าวว่า การพึ่งพาตนเองเป็นการพึ่งพาอาศัยซึ่งกันและกัน ในกลุ่มชนที่มีลักษณะร่วมกัน เช่น กลุ่มชาติพันธุ์เดียวกัน ศาสนาเดียวกัน ภาษาเดียวกัน หรือหมู่บ้านเดียวกัน เป็นต้น การพึ่งกันเกิดจากความจำเป็นเชิงสังคมหลายประการ กล่าวคือ มนุษย์มีขีดจำกัดทางด้านกายภาพ แต่กิจกรรมบางอย่างต้องอาศัยแรงงานมากมาย การพึ่งตนเองนอกจากเงื่อนไขด้านแรงงานแล้ว บางครั้งเกิดจากขีดความสามารถทางด้านภูมิปัญญาของแต่ละคน และประกอบกับขีดจำกัด ด้านทรัพยากรที่เป็นปัจจัยสำคัญในการดำเนินชีวิต ทำให้ต้องแบ่งปันอาหารกัน เช่น ผู้มีข้าวแลกผู้มีปลา ผู้มีเกลือแลกกับผู้มีพริก เป็นต้น ซึ่งโดยทั่วไปการช่วยเหลือกันจะเริ่มในหมู่ญาติพี่น้องก่อนแล้วค่อยขยายวงออกไปภายนอก

การพึ่งพากันภายในชุมชนและระหว่างชุมชน ผสมผสานอยู่ในโครงสร้างหลายระบบ เช่น ระบบผลิต ระบบการปกครอง ระบบศาสนา เป็นต้น การพึ่งพากันในระบบการผลิตอาศัย ประเพณีเป็นสื่อกลางแห่งความร่วมมือ เช่น ประเพณีลงแขกดำนาเกี่ยวข้าว การทำบุญต่าง ๆ ตลอดจนการสร้างสาธารณสมบัติร่วมกัน รูปแบบการช่วยเหลืออาจเสียสละแรงกาย แรงใจ หรือกำลังทรัพย์ มากน้อยตามอัธยาศัย และเมื่อเกิดผลผลิตก็จะแลกเปลี่ยนแบ่งปันซึ่งกันและกัน ผลการพึ่งพาตนเองได้ ก่อให้เกิดประโยชน์ทั้งต่อปัจเจกชนและชุมชน โดยทำให้ทุกคนมีส่วนร่วมปรับปรุงคุณภาพชีวิต และพัฒนาสังคมโดยช่วยกันทำ ช่วยกันใช้ ช่วยกันรักษา ชีวิตมีคุณภาพ มีความผาสุกกลมกลืนระหว่างผู้คนในชุมชน เป็นระเบียบกฎเกณฑ์ทางสังคมที่ทุกคนยอมรับและเคารพในกฎเกณฑ์ เป็นวิถีชีวิตที่คนในชุมชนปฏิบัติ และมีการสืบทอดในวัฒนธรรมการพึ่งพากันมาช้านาน

ฉัตรทิพย์ นาถสุภา (2543) ได้กล่าวว่า สังคมไทยในอนาคตมีแนวโน้มจะเกิดปัญหาที่มีลักษณะซับซ้อนและเชื่อมโยงกันมากขึ้นทั้งทางด้านเศรษฐกิจ สังคม วัฒนธรรม และสิ่งแวดล้อม สิ่งที่สังคมไทยและโลกในอนาคตต้องการคือ กลไกในการจัดการกับปัญหาที่ยุ่งยากและสลับซับซ้อนเหล่านี้เพื่อสร้างการพัฒนาที่ยั่งยืน จากประสบการณ์ของกรณีในประเทศไทยและนานาประเทศได้ให้คำตอบว่า กลไกการจัดการนี้คือความเข้มแข็งขององค์กรชุมชน ซึ่งมีตัวอย่างให้เห็นมากมายว่า การพัฒนาองค์กรชุมชนให้เข้มแข็งและมีบทบาทสำคัญในการพัฒนานั้น นับเป็นปัจจัยที่สำคัญที่

ช่วยในการพัฒนาคุณภาพชีวิตของคนในชุมชนและสังคมในทุก ๆ ด้าน ทั้งทางด้านเศรษฐกิจ สังคม วัฒนธรรม สิ่งแวดล้อม การศึกษา และสุขภาพอนามัย

ฉัตรทิพย์ นาถสุภา (2543) ได้กล่าวว่า เงื่อนไขที่จะทำให้เกิดพัฒนาเพื่อการพึ่งตนเองของชาวบ้าน 6 ประการคือ

- 1) ต้องเป็นการพัฒนาแบบกลุ่ม คือ จะต้องมีการช่วยเหลือซึ่งกันและกัน มีสมาชิกเข้าร่วมในกิจกรรมที่จะทำมาพอ
  - 2) ต้องมีจิตสำนึกที่จะช่วยเหลือซึ่งกันและกัน และจะต้องทำจิตสำนึกนี้ให้ชัดเจนยิ่งขึ้น โดยการกลับไปรื้อฟื้นความทรงจำร่วมกันเกี่ยวกับความทรงจำที่จะต้องร่วมงานกันเป็นกลุ่ม เป็นการกระตุ้นจิตสำนึกทางประวัติศาสตร์ของชุมชนให้เกิดขึ้น ซึ่งสัมพันธ์กับความเป็นตัวของตัวของหมู่บ้านด้วย เพราะเท่ากับเป็นการแสดงถึงเอกลักษณ์ของหมู่บ้าน ทำให้สามารถมีจิตสำนึกในการกำหนดชะตากรรมของตัวเองได้
  - 3) ต้องมีการผลิตซ้ำจิตสำนึกให้เกิดขึ้นมาอีก มีการถ่ายทอดจิตสำนึกนี้ไปสู่คนรุ่นต่อ ๆ ไป ในชุมชน
  - 4) ต้องมีการรวมตัวในรูปแบบองค์กรอย่างใดอย่างหนึ่ง เราต่างมีการรวมตัวกันในกลุ่มในหน่วยย่อยคือ ในหมู่บ้านสามารถจะร่วมกันเป็นสหพันธ์ เพื่อสามารถรองรับกับสถาบันภายนอก เช่น พ่อค้าและรัฐได้อย่างมีพลัง โดยแต่ละหน่วยย่อยก็ต้องมีความเป็นตัวของตัวเองหรือเอกลักษณ์และความเป็นอิสระ
  - 5) ต้องมีการประสานทางวัฒนธรรมกับคนกลุ่มอื่น ๆ ในสังคมด้วย เช่น ชนชั้นกลาง บางส่วน และกลุ่มคนที่เสียเปรียบในเมือง อันจะทำให้แนวคิดในการพัฒนาเพื่อการพึ่งตนเองของชาวบ้านมีพลังมากขึ้น
  - 6) ชุมชนควรจะต้องมีความสัมพันธ์ที่เหมาะสมกับสภาวะแวดล้อมธรรมชาติ เพราะสภาพแวดล้อมที่อุดมสมบูรณ์เป็นปัจจัยสำคัญในการพึ่งตนเองของชาวบ้าน
- กล่าวโดยสรุปแล้วการพึ่งพาตนเองเป็นการแสดงถึงพลังของชุมชนในการที่จะเข้ามามีบทบาทในการกำหนดความเป็นของชุมชนด้วยตัวของชุมชนเอง เนื่องจากการพึ่งพาตนเองเป็นสิ่งที่สะท้อนให้เห็นถึงอัตลักษณ์และความเป็นชุมชนภายใต้รากฐานค่านิยมเดียวกัน และเป็นสิ่งเดียวที่ช่วยรวมกลุ่มสมาชิกในชุมชนให้หันมาตระหนักถึงการแก้ไขปัญหาเพื่อความอยู่รอดร่วมกัน
- กาญจนา แก้วเทพ (2538) กล่าวว่า ในหมู่บ้านที่ต้องเผชิญกับปัญหาเศรษฐกิจ ปัญหาธรรมชาติ และสิ่งแวดล้อมนั้น จะมีกลุ่มชาวบ้านที่ก้าวออกมาเป็นแถวหน้ามีการพยายามหาวิธีการต่าง ๆ เพื่อแก้ปัญหาของชุมชน พยายามระดมสรรพกำลังต่าง ๆ ไม่ว่าจะมาจากภายในท้องถิ่นของเขาเอง หรือ

แหล่งความรู้ที่มาจากภายนอกชุมชนเพื่อแก้ไขปัญหาของชุมชน โดยอาศัยแนวทางการพึ่งตนเอง การมีกลุ่มเช่นนี้ดำรงอยู่นั่นเองที่เป็นตัวอธิบายถึงความสามารถที่ชุมชนชนบทสามารถดำรงชีวิตอยู่ได้

## 2.7 แนวคิดการใช้ทรัพยากรอย่างยั่งยืน

เกษม จันทรแก้ว (2525) ได้กล่าวไว้ว่า การจัดการทรัพยากรธรรมชาติและสิ่งแวดล้อม มีการดำเนินการดังต่อไปนี้

1) ต้องการให้มีทรัพยากรธรรมชาติและสิ่งแวดล้อมสำหรับมนุษย์ได้ใช้สอย และพึ่งพิงในการดำรงชีวิต ทั้งโดยปัจจัยสี่ ความสะดวกสบาย และความปลอดภัยของชีวิต หากมีการจัดการที่ถูกต้องในด้านการใช้ทรัพยากรธรรมชาติและสิ่งแวดล้อมจะสามารถทำให้การใช้ได้ผลแบบยั่งยืน (Sustained Yield) ตลอดไป

2) การจัดการนั้นมุ่งหวังที่จะให้ทรัพยากรธรรมชาติและสิ่งแวดล้อมที่ประกอบกันอยู่ภายในระบบให้มีศักยภาพในแบบยั่งยืนถาวร และเป็นไปด้วยความมั่นคง ลักษณะเช่นนี้เป็นความมุ่งหวังที่ก่อให้เกิดความเพิ่มพูนจากทรัพยากรธรรมชาติและสิ่งแวดล้อม หรือ สต็อก (Stock) ภายในระบบ ซึ่งความเพิ่มพูนนี้มนุษย์สามารถนำมาใช้ได้ถาวร หนึ่งส่วนเพิ่มพูนเปรียบเสมือนเงินส่วนดอกเบี้ยของเงินต้นจากธนาคารนั่นเอง ดังนั้นถ้านำสิ่งนี้มาใช้ก็ไม่ทำให้ทรัพยากรธรรมชาติและสิ่งแวดล้อมนั้นหมดไปหรือร่อยหรอไปได้

3) การจัดการทรัพยากรธรรมชาติและสิ่งแวดล้อม ต้องบรรจุแนวทางปฏิบัติในการควบคุมของเสีย (Waste) มิให้เกิดขึ้นภายในระบบสิ่งแวดล้อม เพราะถ้าเกิดปัญหาแล้ว จะทำให้สต็อกของทรัพยากรและสิ่งแวดล้อมนั้นมีศักยภาพในการผลิตลดลง สุดท้ายอาจต้องเผชิญการขาดแคลนทรัพยากรในอนาคต อีกทั้งอาจมีปัญหามลพิษสิ่งแวดล้อม ซึ่งเกิดจากกระบวนการผลิตกระบวนการใช้และกระบวนการเปลี่ยนรูปผลิตภัณฑ์ เป็นต้น แนวทางการจัดการนั้นต้องกำหนดแนวทางปฏิบัติการจัดไว้อย่างแน่นอน รวมไปถึงการนำของเสียนั้น ๆ มาใช้ให้เกิดประโยชน์ต่อชุมชนด้วย

4) การจัดการทรัพยากรธรรมชาติและสิ่งแวดล้อมต้องยึดหลักของการอนุรักษ์มาเป็นพื้นฐาน ดังนั้นแนวทางในการดำเนินการจัดการจึงต้องมีการรักษา สงวน ปรับปรุง ซ่อมแซม และพัฒนาทรัพยากรธรรมชาติ ทั้งที่อยู่ในสภาพที่ดีตามธรรมชาติ ในสภาพที่กำลังมีการใช้ และในสภาพที่ทรุดโทรมร่อยหรอ เพราะการใช้ที่ผ่านมาด้วยเป็นที่คาดหวังได้ว่า ถ้าสามารถดำเนินการดังกล่าวได้แล้ว จะทำให้มีทรัพยากรธรรมชาติและสิ่งแวดล้อมใช้สอยชั่วกาลนาน

5) การจัดการทรัพยากรธรรมชาติและสิ่งแวดล้อม ไม่ว่าจะเป็นต่อสิ่งใด ระบบใด หรือ

ห้องที่ใด มีความต้องการคือ นอกจากจะเกี่ยวข้องกับการใช้ การจัดการของเสีย การเพิ่มศักยภาพในการผลิตของสต็อก และการปรับปรุงซ่อมแซมแล้ว ยังต้องการให้มีการจัดองค์ประกอบภายในระบบสิ่งแวดลอม หรือระบบนิเวศให้มีชนิดหรือหลายชนิด (Distribution) ของสิ่งแวดลอมในระบบ ให้ได้เกณฑ์มาตรฐานธรรมชาติที่ทุก ๆ สิ่ง ทุกชีวิตในระบบสามารถอยู่ได้อย่างเป็นสุข ทำให้ระบบต่าง ๆ อยู่ในภาวะสมดุลตามธรรมชาติ

6) การจัดการทรัพยากรธรรมชาติและสิ่งแวดลอม มีความมุ่งหวังอย่างยิ่งที่จะทำให้อุณหภูมิชีวิตมนุษย์และสิ่งที่เกี่ยวข้องดีขึ้น อนึ่งอุณหภูมิชีวิตนั้นมีปัจจัยที่เกี่ยวข้องคือ ปัจจัยทางการศึกษา สภาพเศรษฐกิจ สังคม เชื้อชาติ สภาพทางภูมิศาสตร์ สถานภาพทางทรัพยากรธรรมชาติและสิ่งแวดลอมในห้องที่ และสุดท้ายคือ ความพอใจ แนวทางดำเนินการจัดการเพื่อให้อุณหภูมิชีวิตที่ดีนั้น ต้องพิจารณาปัจจัยดังกล่าวด้วย ดังนั้นหลักการที่จะนำไปใช้ในการจัดการจึงต้องดูสถานที่เป็นสำคัญด้วย

#### **หลักสำคัญในการจัดการทรัพยากรธรรมชาติและสิ่งแวดลอม**

เป็นที่ทราบกันแล้วว่าทรัพยากรธรรมชาติและสิ่งแวดลอม เป็นบ่อเกิดแห่งปัจจัยสี่และเรื่องอำนวยความสะดวกสบายในการดำเนินชีวิตของมนุษย์ ด้วยเหตุนี้จึงจำเป็นที่จะต้องทำการจัดการกับทรัพยากรธรรมชาติและสิ่งแวดลอม ทั้งนี้เพราะ

1) ทรัพยากรธรรมชาติและสิ่งแวดลอมบางอย่างเป็นสิ่งที่ใช้แล้วสิ้นเปลือง บางชนิดก็มีจำนวนจำกัด และไม่มีทางจะงอกเงยขึ้นมาใหม่ได้ เช่น แร่ธาตุต่างๆ เป็นต้น ดังนั้นมนุษย์จึงต้องช่วยกันอนุรักษ์และจัดการกับทรัพยากรธรรมชาติ เพื่อป้องกันการขาดแคลนและเพื่อมนุษย์จะได้นำมาใช้ประโยชน์ได้นานแสนนาน

2) ประชากรของโลกมีแนวโน้มเพิ่มมากขึ้นทุกวัน แต่ขณะเดียวกันทรัพยากรธรรมชาติมีจำนวนจำกัด ถ้าไม่ช่วยกันบำรุงรักษา ในที่สุดทรัพยากรธรรมชาติเหล่านั้นก็จะหมดไปจากโลกหรือทรัพยากรธรรมชาติบางอย่างไม่สามารถเจริญงอกงามขึ้นมาใหม่ให้ทันต่อความต้องการได้เป็นเหตุทำให้มนุษย์ที่เกิดมาในภายหลังได้รับความเดือดร้อนจากการขาดแคลนทรัพยากรธรรมชาติเหล่านั้น

3) ทรัพยากรธรรมชาติและสิ่งแวดลอมเป็นเครื่องส่งเสริมความเจริญทางด้านเศรษฐกิจและมีประโยชน์ต่อการดำรงชีวิต ถ้าประเทศไทยหรือกลุ่มชนใดรู้จักการจัดการและอนุรักษ์ทรัพยากรธรรมชาติและสิ่งแวดลอมให้คงอยู่ หรือยึดอายุการใช้งานออกไปได้มากเท่าใดจะทำให้ประเทศหรือกลุ่มชนนั้นมีสถานะทางเศรษฐกิจที่มั่นคง ประชาชนดำรงชีวิตอยู่ได้ในสังคมของโลกอย่างภาคภูมิ และสะดวกสบาย

4) ทรัพยากรธรรมชาติและสิ่งแวดล้อมบางชนิด แสดงออกถึงความเจริญงอกงามทางด้านวัฒนธรรม เช่น โบราณวัตถุ โบราณสถาน ตลอดจนทิวทัศน์ที่สวยงามตามธรรมชาติ ถ้าสิ่งเหล่านี้ไม่ได้รับการทำนุบำรุงดูแล หรือปล่อยให้ถูกทำลายไปก็เท่ากับสัญลักษณ์หรือวัฒนธรรมของชาติถูกทำลายไปด้วย และจะไม่มีสถานที่เพื่อใช้พักผ่อนหย่อนใจ ทำให้การทำงานของคนเต็มไปด้วยความตึงเครียดตลอดเวลา

การจัดการกับทรัพยากรธรรมชาติและสิ่งแวดล้อม ต้องคำนึงถึงทรัพยากรทุกอย่างในเวลาเดียวกัน ไม่ควรแยกพิจารณาเฉพาะอย่างใดอย่างหนึ่ง เพราะทรัพยากรทุกอย่างมีส่วนเกี่ยวข้องกับสัมพันธ์กันอย่างใกล้ชิด เพื่อให้การอนุรักษ์และการจัดการทรัพยากรธรรมชาติและสิ่งแวดล้อม ได้ผลสูงสุดหรือบรรลุเป้าหมายในทุกพื้นที่ หรือทุกบริเวณที่เข้าไปจัดการนั้นจะต้องนำยุทธวิธีทั้งทางตรงและทางอ้อมมาพิจารณาร่วมกัน เพื่อเลือกวิธีการที่เหมาะสมและเกิดประโยชน์มากที่สุดเข้าดำเนินการจัดการไปพร้อม ๆ กัน หลักสำคัญหรือมาตรการสำคัญในการจัดการทรัพยากรธรรมชาติและสิ่งแวดล้อม มีดังต่อไปนี้

ก. วิธีหรือมาตรการจัดการโดยตรงเพื่อถนอม รักษา และใช้ทรัพยากรธรรมชาติและสิ่งแวดล้อมอย่างฉลาดที่สุด มี 7 วิธี คือ

1) การถนอม เป็นการใช้ประโยชน์จากทรัพยากรธรรมชาติและสิ่งแวดล้อมให้คงสภาพต่างๆ ทางธรรมชาติไว้ ทั้งปริมาณและคุณภาพให้มีอยู่หรือยั่งยืนตลอดไป วิธีการนี้ใช้ได้กับการจัดการทรัพยากร ดิน ป่าไม้ สัตว์ป่า ทิวทัศน์ ธรรมชาติ เช่น การเพาะปลูกแบบขั้นบันไดและการปลูกหญ้าแฝกในพื้นที่สูงชัน เพื่อป้องกันดินพังทลาย การตัดไม้ หรือทำไม้ในป่าไม้ ไม้ให้กินกำลังงอกพร้อมกันนั้น ก็ปลูกป่าทดแทนไปในเวลาเดียวกัน นอกจากนี้การผสมเทียมและปล่อยปลาลงในแหล่งน้ำต่าง ๆ ตลอดจนการเผยแพร่พันธุ์ปลาในวันสงกรานต์ ซึ่งถือเป็นวันประมงแห่งชาติ การจัดพื้นที่ในรูปอุทยานแห่งชาติสวนป่า เขตรักษาพันธุ์สัตว์ป่า สวนพฤกษศาสตร์วรรณคดี เป็นต้น

2) การบูรณะหรือปรับปรุงให้กลับคืนสภาพ หมายถึง การใช้ประโยชน์จากทรัพยากรธรรมชาติและสิ่งแวดล้อมให้ได้โดยตลอดไปด้วย การรู้จักบูรณะและปรับปรุงทรัพยากรที่ใช้มานานจนเสื่อมคุณภาพ และใช้ประโยชน์ไม่ได้แล้วให้กลับมามีคุณภาพ และใช้ประโยชน์ได้อีก อาทิ การปลูกป่าทดแทน หรือการปลูกสร้างสวนป่า การปรับปรุงแก้ไขดินเปรี้ยว ดินเค็ม ให้ใช้เพาะปลูกได้ดั้งเดิม การแก้ไขมลภาวะของน้ำ การผสมเทียมพันธุ์พืช และสัตว์ ที่ใกล้จะสูญพันธุ์

3) การปรับปรุงให้ดีกว่าสภาพธรรมชาติ ในบางกรณีทรัพยากรธรรมชาติและสิ่งแวดล้อมได้รับการปรับปรุงเพื่อให้มนุษย์ได้ใช้ประโยชน์สูงสุดและคุ้มค่า เช่น การใช้ที่ดินเพื่อการเกษตรที่เกษตรกรพยายามปรับปรุงให้ใช้ได้ตลอดปี คือ ปลูกซ้ำที่ได้ 2 - 3 ครั้ง หรือมากกว่านั้นภายในหนึ่งปี และปลูกได้หลาย ๆ อย่างเพื่อหลีกเลี่ยงมิให้เกิดการเสี่ยงเรื่องการตลาด ตลอดจนปรับปรุงให้ได้



ผลผลิตต่อไร่สูงสุดเท่าที่จะปรับปรุงสมรรถนะของดินที่ใช้เพาะปลูกได้ ทั้งนี้โดยได้รับความช่วยเหลือจากโครงการปฏิรูปที่ดิน หรือโครงการจัดรูปที่ดินเป็นสำคัญ หรือการสร้างเขื่อนเพื่อเก็บกักน้ำไว้ใช้ น้ำที่เก็บกักไว้ที่จะนำไปใช้ประโยชน์ได้มากกว่าสภาพตามธรรมชาติ กล่าวคือ สามารถนำเอาน้ำมาหมุนกังหันน้ำ เพื่อผลิตกระแสไฟฟ้า น้ำที่หมุนเวียนผ่านกังหันน้ำแล้วส่งไปใช้ในการชลประทาน การอุตสาหกรรมหรือเพิ่มยกระดับน้ำเพื่อการขนส่งตามแม่น้ำลำคลองในฤดูแล้ง

4) การผลิตและการใช้ทรัพยากรธรรมชาติและสิ่งแวดล้อมอย่างมีประสิทธิภาพ มาตรการนี้ นิยมใช้กับทรัพยากรธรรมชาติประเภทที่สิ้นเปลืองหมดไป คือ ใช้แล้วหมดไป ได้แก่ ทรัพยากรแร่ ชนิดต่าง ๆ โดยเฉพาะพลังงานเชื้อเพลิง ไม่ว่าจะเป็นถ่านหิน หินน้ำมัน น้ำมัน ก๊าซธรรมชาติ ต้องมีมาตรการที่ระมัดระวัง รอบคอบ ในการนำมาใช้ทุกขั้นตอน คือ ตั้งแต่ขบวนการผลิตจนกระทั่งจำหน่าย และใช้ประโยชน์ให้คุ้มค่าที่สุด เช่น การปรับปรุงประสิทธิภาพของเครื่องมือ เครื่องจักรในการผลิต การขนส่ง ตลอดจนจนกระบวนการใช้ก็ต้องพยายามให้เกิดการสูญเสียน้อยที่สุด หรือในกรณีที่ประเทศกลุ่มผู้ผลิตน้ำมัน (OPEC) เห็นว่า ทรัพยากรของตน คือ น้ำมันที่ประเทศอุตสาหกรรมซื้อไปนั้นราคาถูกมาก เมื่อเปรียบเทียบกับราคาสินค้าสำเร็จรูปที่ต้องซื้อกลับมา และในไม่ช้าบ่อน้ำมันก็จะแห้งหมดเหลือแต่ทะเลทราย ประชาชนจะอย่างไร จึงจำเป็นที่จะต้องขายน้ำมันให้ได้ราคาสูงสุด และลดปริมาณการผลิตลง หรือควบคุมปริมาณ เพื่อให้ทรัพยากรนี้คงอยู่ได้นานที่สุดเท่าที่จะทำได้ ซึ่งก็ตรงกับหลักการของการจัดการทรัพยากรธรรมชาติและสิ่งแวดล้อมในแง่ประเด็นนี้พอดี

5) การนำเอามาใช้ใหม่ เป็นมาตรการที่ช่วยให้มนุษย์ใช้ประโยชน์จากทรัพยากรได้คุ้มค่าที่สุด และมีประสิทธิภาพวิธีหนึ่ง เพราะทรัพยากรธรรมชาติประเภทที่หมดสิ้นไป แต่เมื่อใช้หมดสภาพแล้วสามารถนำมาประดิษฐ์ใหม่ โดยเฉพาะสินแร่ โลหะ ที่เป็นเครื่องมือเครื่องใช้ที่ชำรุดใช้การไม่ได้แล้วสามารถนำมาหลอมประติษฐ์ให้ใช้ได้ใหม่ ทำให้ปริมาณความต้องการใช้และการขุดสินแร่โลหะลดลง ขณะเดียวกันประเทศต่าง ๆ ก็พยายามปรับปรุงวิธีประดิษฐ์เครื่องใช้ที่เป็นโลหะจากของเก่าให้มีคุณภาพดียิ่งขึ้น เช่น การนำทองแดงมาหลอมใช้ใหม่ของสหรัฐอเมริกา การใช้เศษเหล็กเก่าผสมในการถลุงเหล็กของญี่ปุ่น แม้แต่กระดาษที่ใช้แล้วก็สามารถนำไปหมักเพื่อทำเยื่อกระดาษได้เช่นกัน

6) การใช้สิ่งอื่นแทน มาตรการนี้ปัจจุบันนิยมใช้กัน เช่น โรงงานอุตสาหกรรมของญี่ปุ่นที่สร้างรถจักรยานยนต์ จะใช้พลาสติกเป็นชิ้นส่วนบางชนิดในรถจักรยานยนต์ เช่น บังโคลน หรือใช้อะลูมิเนียมตีเทนิสมแทนเหล็ก ใช้กระเบื้องแทนสังกะสี ใช้ไม้อัดและกระดาษอัดแทนไม้ เป็นต้น

7) การค้นหาและสำรวจตรวจสอบคุณภาพของทรัพยากรธรรมชาติและสิ่งแวดล้อม เพิ่มเติมมาตรการหรือการจัดการทรัพยากรด้วยวิธีนี้ มุ่งจะใช้ประโยชน์จากทรัพยากร ให้ได้มากขึ้น

เต็มที่ยื่น เหมาะสมและคุ้มค่าด้วยการศึกษา วิจัย ค้นหาคุณประโยชน์และวิธีการนำเอา ทรัพยากรธรรมชาติที่มีอยู่แล้ว แต่ได้ปล่อยทิ้งไว้อย่างไม่มีประโยชน์หรือไม่เห็นคุณค่า หรือยังใช้ ประโยชน์ไม่คุ้มค่า เช่น พลังงานแสงแดด พลังงานลม พลังงานคลื่นในมหาสมุทร การตรวจสอบ และการพัฒนาการประมงน้ำจืด การพัฒนาระบบการปลูกพืชให้เหมาะสมกับสมรรถนะของที่ดิน แต่ละแห่ง การพัฒนาการผลิต เมฆกานีสชนิดเกรดเคมีแปลงให้เป็นชนิดเกรดแบตเตอรี่ เพื่อใช้ใน อุตสาหกรรมผลิตถ่านไฟฉาย และอุปกรณ์สื่อสารหรือการพัฒนาประดิษฐ์โลหะผสมที่มีคุณภาพ พิเศษต่าง ๆ เช่น เหล็กกล้าผสมนิเกิลได้เหล็กที่ไม่เป็นสนิมและแม่เหล็กไม่ดูด ซึ่งเรียกว่า สแตนเลส เป็นต้น (วันเพ็ญ สุรฤกษ์, 2523) วิธีการหรือมาตรการจัดการทรัพยากรธรรมชาติและสิ่งแวดล้อม ทางสังคม

ปัญหาที่เกิดขึ้นจากการใช้ทรัพยากรธรรมชาติและสิ่งแวดล้อม เป็นปัญหาสำคัญที่เกี่ยวข้อง กับชีวิตและความเป็นอยู่ของประชาชนทุกคนในชาติ และเป็นปัญหาที่จำเป็นต้องได้รับการแก้ไข อย่างถูกต้องตามหลักวิชาการด้วยความเข้าใจปัญหาอย่างลึกซึ้ง รวดเร็ว ทันการตรงไปตรงมา และ มองการณ์ไกล ด้วยเหตุนี้มาตรการหรือวิธีการจัดการทรัพยากรธรรมชาติและสิ่งแวดล้อม ทางสังคม จึงเป็นวิธีการจัดการทรัพยากรธรรมชาติและสิ่งแวดล้อมที่ได้ผลตรงเป้าหมายอย่างยิ่ง และจะขาด เสียมิได้ ถึงแม้จะใช้มาตรการจัดการโดยตรงแล้วก็ตาม มาตรการที่ต้องอาศัยความร่วมมือจาก ทุกฝ่ายในการปฏิบัติ อาทิ เจ้าหน้าที่ ผู้เชี่ยวชาญ สถาบันรัฐทุกแห่ง ประชาชนทุกคนทั้งในเมืองและ ชนบท และความร่วมมือจากนานาชาติ เป็นต้น ทุกคนต้องระลึกอยู่เสมอว่า ตนเองมีส่วนที่จะต้อง ช่วยกันจัดการดูแลทรัพยากรธรรมชาติและสิ่งแวดล้อม ซึ่งมีแนวทางที่จะปฏิบัติได้ดังนี้

1) จัดตั้งชมรมหรือสมาคมการอนุรักษ์และจัดการทรัพยากรธรรมชาติขึ้น ดังปรากฏให้ เห็นอย่างเด่นชัดในช่วง 2 - 3 ปีที่ผ่านมา ตามสถาบันอุดมศึกษาต่าง ๆ ได้มีการจัดตั้งชมรมอนุรักษ์ และการจัดการทรัพยากรธรรมชาติและสิ่งแวดล้อม โดยมีกลุ่มนักศึกษาที่ให้ความสนใจร่วมกัน จัดตั้งขึ้น แต่การดำเนินงานของชมรมดังกล่าวไม่บรรลุผลเท่าที่ควรสมาคม หรือชมรมต่าง ๆ อาทิ สมาคมการอนุรักษ์ป่าไม้ สมาคมการอนุรักษ์ดิน มูลนิธิคุ้มครองสัตว์ป่าและพรรณพืชแห่งประเทศไทย เป็นต้น ชมรมหรือสมาคมเหล่านี้มีหน้าที่ช่วยเจ้าหน้าที่ของรัฐ ส่งเสริมป้องกัน และบำรุงรักษา ทรัพยากรธรรมชาติและสิ่งแวดล้อมให้ข้อคิดทางด้านวิชาการแก่ทางราชการ หรืออย่างน้อยที่สุด ก็จะเป็นกลุ่มชนที่บำเพ็ญประโยชน์เพื่อการจัดการทรัพยากรธรรมชาติและสิ่งแวดล้อม

2) การออกกฎหมายควบคุม กฎหมายนับว่าเป็นสิ่งจำเป็นอย่างหนึ่งในการดำเนินการ จัดการและการอนุรักษ์ทรัพยากรธรรมชาติและสิ่งแวดล้อม เช่น กฎหมายการควบคุมป่าสงวน กฎหมายควบคุมและคุ้มครองสัตว์ป่า กฎหมายควบคุมการทำเหมืองแร่ กฎหมายรักษาความสะอาด ของบ้านเมือง กฎหมายการก่อตั้งอุทยานแห่งชาติ เป็นต้น นอกจากนี้ ควรมีการกำหนดโทษที่รุนแรง

พอสมควรสำหรับผู้ฝ่าฝืน เช่น กฎหมายของประเทศไทยที่เกี่ยวกับการอนุรักษ์ทรัพยากรธรรมชาติที่สำคัญ เช่น พระราชบัญญัติสงวนและคุ้มครองสัตว์ป่า พ.ศ. 2535 พระราชบัญญัติอุทยานแห่งชาติ พ.ศ. 2504 พระราชบัญญัติป่าไม้ พ.ศ. 2503 และพระราชบัญญัติป่าสงวนแห่งชาติ พ.ศ. 2507 และกฎหมายห้ามการตัดไม้ในป่าที่ได้รับสัมปทานตั้งแต่วันที่ 10 มกราคม พ.ศ. 2532

3) การให้การศึกษแก่ประชาชน นับว่าเป็นสิ่งสำคัญยิ่งที่จะช่วยทำให้การจัดการทรัพยากรธรรมชาติและสิ่งแวดล้อมดำเนินไปอย่างมีประสิทธิภาพและได้ผลดียิ่ง การจัดการศึกษาในเรื่องการอนุรักษ์การจัดการทรัพยากรธรรมชาติและสิ่งแวดล้อม ควรจะจัดสอดแทรกเข้าไปทุกระดับตั้งแต่ประถมศึกษา ถึงขั้นอุดมศึกษา ทั้งนี้เพื่อให้เยาวชนได้เห็นคุณค่าและความสำคัญของการอนุรักษ์และการจัดการทรัพยากรธรรมชาติ นอกจากนี้ยังควรมีการจัดการอบรมศึกษาเกี่ยวกับการอนุรักษ์การจัดการทรัพยากรธรรมชาติ นอกกระบวนโรงเรียนอีกด้วยโดยการพิมพ์เอกสารเผยแพร่แนะนำ ซึ่งแจกประชาชนที่อยู่ในวัยที่พ้นเกณฑ์การศึกษาแล้ว

4) การโฆษณาทางวิทยุ โทรทัศน์ หนังสือพิมพ์ และสื่อมวลชนอื่น ๆ การดำเนินการในเรื่องนี้จะเป็นสิ่งหนึ่งที่จะช่วยทำให้การอนุรักษ์ และการจัดการทรัพยากรธรรมชาติและสิ่งแวดล้อมเป็นไปได้มาก เท่ากับเป็นการช่วยกระตุ้นเตือนให้ประชาชนได้เห็นความสำคัญและความจำเป็นที่จะต้องช่วยกันอนุรักษ์ และการจัดการทรัพยากรธรรมชาติและสิ่งแวดล้อมของเราไว้

5) จัดตั้งหน่วยงานที่รับผิดชอบโดยตรง เพื่อทำหน้าที่ประสานงานกับหน่วยงานต่าง ๆ ที่เกี่ยวข้อง เพื่อดำเนินการอย่างอิสระในการอนุรักษ์ และการจัดการทรัพยากรธรรมชาติและสิ่งแวดล้อมทุกชนิด นอกจากนี้ ยังช่วยกระตุ้นเตือนให้หน่วยงานอื่น ๆ ที่รับผิดชอบได้ดำเนินการตามนโยบายของรัฐ หรือตามกฎหมายเพื่อการอนุรักษ์ และการจัดการทรัพยากรธรรมชาติและสิ่งแวดล้อม ต่อไปอีกด้วย

สากล สถิติวิทยานันท์ และคณะ (2542) ได้ให้ความเห็นในการใช้ทรัพยากรอย่างยั่งยืนไว้ว่า การใช้ทรัพยากรต่าง ๆ ตามหลักอนุรักษ์วิทยา ทำให้มนุษย์มีทรัพยากรต่าง ๆ ใช้ได้อย่างในยุคปัจจุบันหรือดีกว่า

จากความหมายข้างต้นจะเห็นได้ว่า ความยั่งยืนจะต้องพิจารณาทั้ง 3 ด้าน ความยั่งยืนทางด้านเศรษฐศาสตร์ ความยั่งยืนทางระบบนิเวศ และความหลากหลายทางชีวภาพ รวมทั้งความยั่งยืนของคุณภาพชีวิต

1) ความยั่งยืนทางเศรษฐศาสตร์ สำหรับหลักเศรษฐศาสตร์กับความยั่งยืนในการใช้ทรัพยากร ได้มีข้อเสนอแนะถึงการให้ทรัพยากรอย่างยั่งยืนว่า หากจำนวนที่นำขึ้นมาใช้ในแต่ละปีมีพอดีกับจำนวนทรัพยากรนั้นจะเสริมสร้างสภาพขึ้นใหม่ได้ในแต่ละปีแล้ว ย่อมไม่เกิดผลกระทบต่อทรัพยากรต้นตุนที่มีอยู่ตามธรรมชาติ และทำให้มีทรัพยากรนั้นมีใช้อยู่ได้ตลอดไปไม่มีวันสูญสิ้นสภาพไป

2) ความยั่งยืนทางความหลากหลายทางชีวภาพและระบบนิเวศ ความหลากหลายทางชีวภาพ หมายถึง สิ่งที่มีชีวิตนานาชนิดที่มีความหลากหลายทางพันธุกรรมทั้งพืชและสัตว์ รวมถึงมนุษย์ สิ่งมีชีวิตเหล่านี้จะอยู่อาศัยร่วมกันในพื้นที่หนึ่ง มีบทบาทหน้าที่เฉพาะ และจะพึ่งพาอาศัยซึ่งกัน และกันอย่างเป็นระบบ หรือที่เรียกว่า ระบบนิเวศ ในระบบนิเวศที่สมดุลนั้น การสูญเสียของสิ่งมีชีวิตชนิดหนึ่งย่อมมีผลกระทบต่อสิ่งมีชีวิตชนิดอื่น ๆ อย่างหลีกเลี่ยงไม่ได้ จะมากหรือน้อยแล้วแต่กรณี เช่น การสูญเสียของพันธุ์พืชชนิดหนึ่งจะส่งผลกระทบต่อเนื่องเป็นลูกโซ่ไปถึงชนิดสัตว์ที่กินแมลงเป็นอาหารอีกด้วย เป็นต้น

ความหลากหลายทางชีวภาพมีคุณค่า และเป็นแหล่งที่มาของความต้องการพื้นฐานต่อคุณภาพชีวิตของมนุษย์ การสูญเสียความหลากหลายทางชีวภาพและระบบนิเวศส่วนใหญ่จะเกิดจากมนุษย์และภัยคุกคามในเรื่องเหล่านี้จะเพิ่มความรุนแรงมากขึ้น ดังนั้น จึงมีความจำเป็นต้องอนุรักษ์และบำรุงรักษาชนิดพันธุ์ และระบบนิเวศให้สามารถคงอยู่และเอื้ออำนวยผลประโยชน์อย่างยั่งยืนในอนาคตต่อไป

หลักการสร้างความยั่งยืนของความหลากหลายทางชีวภาพและระบบนิเวศ ต้องเริ่มด้วยการศึกษาหาความรู้ สร้างความเข้าใจ และความตระหนักถึงความสำคัญ และความรู้พื้นฐานเกี่ยวกับชนิดพันธุ์ความอุดมสมบูรณ์ ตลอดจนบทบาท หน้าที่ และกลไก ตลอดจนการใช้ทรัพยากรความหลากหลายทางชีวภาพ ในปริมาณมากหรือน้อยต้องยึดหยุ่นบนพื้นฐานความรู้เหล่านี้ จึงจะสามารถสร้างความยั่งยืนของความหลากหลายทางชีวภาพและระบบนิเวศได้

3) ความยั่งยืนทางคุณภาพชีวิต คือ ระดับสภาพการดำรงชีวิตของมนุษย์ตามองค์ประกอบของชีวิต อันได้แก่ ทางร่างกาย ทางอารมณ์ ทางสังคม ทางความคิดและจิตใจ นักประชากรศาสตร์กล่าวว่า ต้องประกอบด้วย ชีวิต จิตใจ สังคมที่ดี สภาพแวดล้อม และบุคคลต้องดีด้วย

ความยั่งยืนทางคุณภาพชีวิต จึงเป็นชีวิตที่มีศักยภาพแวดล้อมที่สมบูรณ์มั่นคงมีความก้าวหน้าทางเศรษฐกิจและความยุติธรรมทางสังคมทุกสิ่งทุกอย่างที่มีความเจริญรุดหน้าไปพร้อม ๆ กัน ก่อให้เกิดความกินดีอยู่ดีและคุณภาพชีวิตมนุษย์ที่ดี ทั้งในปัจจุบันและอนาคต

ดังนั้น การใช้ทรัพยากรอย่างยั่งยืนเป็นกระบวนการจัดสรรทรัพยากรธรรมชาติเพื่อนำมาใช้ให้เกิดประสิทธิภาพและเกิดประโยชน์สูงสุดต่อการดำรงชีวิตของมนุษย์ โดยอยู่บนพื้นฐานความรู้ ความตระหนัก และจิตสำนึก ในการนำทรัพยากรธรรมชาติมาใช้ประโยชน์ได้อย่างต่อเนื่องตลอดไปในอนาคต

## 2.8 แนวคิดเกี่ยวกับภูมิปัญญาท้องถิ่น /ชาวบ้าน

### ความหมายภูมิปัญญาท้องถิ่น / ชาวบ้าน

เอกวิทย์ ณ ถลาง (2536) กล่าวว่า ภูมิปัญญา หมายถึง ความรู้ ความคิดความเชื่อ ความสามารถ ความชัดเจน ที่กลุ่มชนได้จากประสบการณ์ที่สั่งสมไว้ใน การปรับตัว และดำรงชีพในระบบนิเวศ หรือ สภาพแวดล้อมทางธรรมชาติและสิ่งแวดล้อมทางสังคมและวัฒนธรรมที่ได้มีการพัฒนาสืบสานกันมา ภูมิปัญญาเป็นผลของการใช้สติปัญญาปรับตัวกับสภาวะต่าง ๆ ในพื้นที่ที่กลุ่มนั้นตั้งปักแหล่งถิ่นฐานอยู่ และได้แลกเปลี่ยนสังสรรค์ทางวัฒนธรรมกับกลุ่มอื่น จากพื้นที่และสิ่งแวดล้อมอื่นที่ได้มีการติดต่อสัมพันธ์กัน แล้วรับเอาหรือปรับเปลี่ยนนำมาสร้างประโยชน์หรือแก้ปัญหาได้ในสิ่งแวดล้อมและบริบททางสังคมและวัฒนธรรมของกลุ่มนั้น

วิชิต นันทสุวรรณ ( 2531) กล่าวว่า ภูมิปัญญาชาวบ้าน หมายถึง แกนหลักของการมองชีวิต การใช้ชีวิตอย่างมีความสุขซึ่งมีความหมายทั้งในแง่ของปัจเจกบุคคล และในแง่ของสังคมหมู่บ้าน และไม่ใช่อัจฉริยะบุคคลในลักษณะของ จิตนิยม แต่เป็นปัจเจกที่เป็นเอกภาพกับสังคมหมู่บ้าน การอธิบายชีวิตชาวบ้านเกี่ยวเนื่องไปถึงครอบครัวเครือญาติ สิ่งแวดล้อม การทำมาหากิน และอื่น ๆ ภูมิปัญญาชาวบ้านสรุปว่า ภูมิปัญญาชาวบ้านเป็นวัฒนธรรมพื้นบ้านดั้งเดิมอันมีเอกลักษณ์องค์รวมนั้น แสดงออกถึงการเกื้อกูลกันระหว่างคนกับคน คนกับธรรมชาติ และคนกับสิ่งเหนือธรรมชาติ

สามารถ จันทร์สุรีย์ (2533) กล่าวว่า ภูมิปัญญาชาวบ้านคือทุกสิ่งทุกอย่างที่ชาวบ้านคิดได้เอง ที่นำมาใช้ในการแก้ปัญหา เป็นองค์ความรู้ทั้งหมดของชาวบ้านที่สามารถคิดเองทำเอง โดยอาศัยศักยภาพที่มีอยู่แก้ปัญหาการดำเนินชีวิตได้ในท้องถิ่นซึ่งภูมิปัญญาชาวบ้านสะท้อนออกมาใน 3 ลักษณะที่ใกล้ชิดกัน คือ

- 1) ความสัมพันธ์ระหว่างคนกับโลก สิ่งแวดล้อม สัตว์ พืช
- 2) ความสัมพันธ์กับคนอื่น ๆ ที่อยู่ร่วมกันในสังคม หรือชุมชน
- 3) ความสัมพันธ์กับสิ่งศักดิ์สิทธิ์ สิ่งเหนือธรรมชาติ

สิ่งที่ไม่สามารถสัมผัสได้ ทั้ง 3 ลักษณะคือ ชีวิตของชาวบ้านสะท้อนออกมาถึงภูมิปัญญาในการดำเนินชีวิตอย่างมีเอกภาพภูมิปัญญาจึงเป็นรากฐานในการดำเนินชีวิต

ปรีชา อุยตระกูล (2531) กล่าวว่าภูมิปัญญาชาวบ้าน เป็นเรื่องที่สั่งสมกันมาแต่อดีต และเป็นเรื่องของการจัดการความสัมพันธ์ระหว่างคนกับคน คนกับธรรมชาติแวดล้อม ความเชื่อกับสิ่งเหนือธรรมชาติ โดยผ่านกระบวนการทางจารีต ประเพณี วิถีชีวิต การทำมาหากิน และ

พิธีกรรมต่าง ๆ ทุกอย่างเพื่อให้เกิดความสมดุลระหว่างความสัมพันธ์เหล่านี้ เป้าหมายก็คือเพื่อให้เกิดความสงบสุขทั้งในส่วนที่เป็นชุมชน หมู่บ้าน และในส่วนที่เป็นตัวปัจเจกชนของชาวบ้านเอง

จากแนวคิดที่กล่าวมาข้างต้น จากทัศนะของหลายท่านมีความคิดเห็นที่คล้ายคลึงกัน กล่าวคือ ภูมิปัญญาชาวบ้านเป็นการสั่งสมขึ้นมาจากประสบการณ์ของชีวิต สังคม และในสภาพสิ่งแวดล้อมที่แตกต่างกันและถ่ายทอดสืบต่อ ๆ กันมาเป็นวัฒนธรรมลักษณะของภูมิปัญญาชาวบ้าน ซึ่งประเวศ วะสี (2536) ได้สรุปลักษณะภูมิปัญญาท้องถิ่น ดังนี้

- 1) มีวัฒนธรรมเป็นฐานไม่ใช่วิทยาศาสตร์
- 2) มีบูรณาการสูง
- 3) มีความเชื่อมโยงไปสู่นามธรรมที่ลึกซึ้งสูงส่ง
- 4) เน้นความสำคัญของจริยธรรม มากกว่าวัตถุธรรม

เสรี พงศ์พิศ (2529) กล่าวว่า ภูมิปัญญาท้องถิ่นมี 2 ลักษณะคือ

- 1) ลักษณะที่เป็นนามธรรม เป็นโลกทัศน์ ชีวทัศน์ เป็นปรัชญาในการดำเนินชีวิตเป็นเรื่องเกี่ยวกับการเกิด แก่ เจ็บ ตาย คุณค่า และความหมายของทุกอย่างในชีวิตประจำวัน
- 2) ลักษณะที่เป็นรูปธรรมเป็นเรื่องเกี่ยวกับเฉพาะด้านต่างๆ เช่น การทำมาหากิน การเกษตร หัตถกรรม ศิลปะ ดนตรี และอื่นๆ

นิธิ เอียวศรีวงศ์ (2536) ได้กล่าว ถึงกรอบในการศึกษาเรื่องภูมิปัญญาท้องถิ่นสรุปได้ดังต่อไปนี้

- 1) ความรู้และระบบความรู้ ภูมิปัญญา เป็นระบบความรู้ที่ชาวบ้านมองเห็นความสัมพันธ์ของสิ่งต่างๆ เป็นระบบความรู้ที่ไม่เป็นวิทยาศาสตร์
- 2) การสั่งสมและการกระจายความรู้ ภูมิปัญญาเกิดจากการสั่งสม และกระจายความรู้ ความรู้นั้นไม่ได้ลอยอยู่เฉยๆ แต่ถูกนำมาบริการคนอื่น
- 3) การถ่ายทอดความรู้ ภูมิปัญญาชาวบ้าน ไม่ได้มีสถาบันถ่ายทอดความรู้ แต่มีกระบวนการถ่ายทอดที่ซับซ้อน
- 4) การสร้างสรรค์ และปรับปรุงระบบความรู้ของชาวบ้าน ไม่ได้หยุดนิ่งอยู่กับที่แต่ปรับเปลี่ยนตลอดมา โดยอาศัยประสบการณ์ของชาวบ้านเอง

สามารถ จันทรสุรีย์ (2533) กล่าวถึง การถ่ายทอดภูมิปัญญาชาวบ้าน ว่าเป็นเรื่องของการถ่ายทอดประสบการณ์จากอดีตถึงปัจจุบันอย่างต่อเนื่องไม่ขาดสาย การถ่ายทอดภูมิปัญญาจากคนรุ่นหนึ่งไปสู่คนอีกรุ่นหนึ่งสามารถกระทำได้ในหลาย วิธีการที่แตกต่างกันไปตามสภาพแวดล้อมของแต่ละท้องถิ่นทั้งทางตรง และทางอ้อม โดยอาศัย ความเชื่อทางศาสนา ความเชื่อเรื่องผี

รวมทั้งความเชื่อและเคารพในสติปัญญาของบรรพบุรุษเป็นพื้นฐานในการถ่ายทอดการถ่ายทอดทาง ภูมิปัญญา มี 2 รูปแบบ คือ

1) แบบไม่เป็นลายลักษณ์อักษร จะออกมาในรูปของการบันทึกสอดแทรกในกระบวนการ และเนื้อหาหรือคำร้องของบันทึก เช่น ถิเก ถ้ำตัด โนรา หนึ่งตะลุง กลอนถ้ำ คำผญา สะล้อ ซอซึง คำร้องเหล่านี้จะกล่าวถึงประวัติศาสตร์ท้องถิ่น ขนบธรรมเนียม คติธรรม คำสอน ศาสนา การเมือง การปกครอง การรักษาโรคพื้นบ้าน รวมทั้งการปฏิบัติตามจารีตประเพณี

2) แบบเป็นลายลักษณ์อักษร เช่น ในศิลาจารึก ใบลาน สมุดข่อย การบันทึกลงสมุด หรือพิมพ์เป็นตำรา เนื้อหาเหล่านี้มีความหลากหลายทางประวัติศาสตร์ เหตุการณ์บ้านเมืองตำรา นิทานพื้นบ้าน วรรณคดี คำกลอน คำผญา เป็นต้น โดยผู้ที่สามารถถ่ายทอดเชื่อมโยงคุณค่าของ อดีตกับปัจจุบันจะถูกเรียกว่า “ปราชญ์ชาวบ้าน”

องค์ความรู้ ภูมิปัญญาชาวบ้าน เกิดมาจากการประสบการณ์ที่มีความสัมพันธ์กับ ชีวิตสังคม สิ่งแวดล้อม วิถีชีวิตทั้งหมดและมีการถ่ายทอดกันต่อๆ มาเป็นวัฒนธรรม เช่น เครื่องมือ เครื่องใช้ ขนบธรรมเนียม ศาสนา จารีตประเพณี พิธีกรรม ศิลปะ วรรณคดี เป็นต้น (งามพิศ สัตย์สงวน, 2532) ดังนั้น ภูมิปัญญาชาวบ้านจะเกี่ยวข้องกับเรื่องการเรียนรู้ทางวัฒนธรรมการสังสรรค์วัฒนธรรม และการถ่ายทอดวัฒนธรรม ตลอดจนการประยุกต์ใช้วัฒนธรรม (สหทยา วิเศษ, 2540) ซึ่งขึ้นอยู่กับกระบวนการพลวัตของชุมชนและสังคมนั้นๆ

ภูมิปัญญาชาวบ้าน เป็นระบบความรู้ที่เกิดขึ้นมาจากการเรียนรู้ร่วมกันทางสังคมกับ คนอื่นๆ จนเป็นประสบการณ์ที่มีความสัมพันธ์กับวิถีชีวิตซึ่งถูกสังสรรค์และถ่ายทอดต่อ ๆ กันมาจน กลายเป็นวัฒนธรรม และมีการปรับเปลี่ยนเพื่อให้สอดคล้องกับสภาพแวดล้อมที่เปลี่ยนแปลงไปจะ เห็นได้ว่าแนวคิด ดังกล่าวเป็นกระบวนการ (Process)

การเกิดระดับของภูมิปัญญาชาวบ้านจึงมีกระบวนการ ดังนี้

1. การเรียนรู้
2. การสังสรรค์ความรู้
3. การถ่ายทอดความรู้และกระจายความรู้
4. การปรับเปลี่ยน และประยุกต์ใช้ความรู้

สรุปแนวคิดเกี่ยวกับภูมิปัญญาชาวบ้านหรือภูมิปัญญาท้องถิ่น เป็นแนวคิดที่ชุมชนเกือบ ทุกชุมชนได้มีการสะสม สืบสานและเป็นมรดกตกทอดกันรุ่นต่อรุ่นโดยไม่ขาดสายและได้สร้าง กลไกในการสืบทอดวัฒนธรรมและภูมิปัญญาชาวบ้าน ให้สอดคล้องกับวิถีชีวิตของชุมชนตนเอง อย่างเป็นเอกลักษณ์เฉพาะท้องถิ่น โดยเฉพาะอย่างยิ่ง ในสังคมไทยซึ่งมีความหลากหลายทาง วัฒนธรรมมากที่สุดอีกแห่งหนึ่งของโลก

## 2.9 งานวิจัยที่เกี่ยวข้อง

การรวมตัวของชุมชนองค์กรชุมชน หรือกลุ่มต่างๆเข้าเป็นเครือข่ายเพื่อร่วมทำกิจกรรมต่างๆ ไม่ว่าจะเป็นด้านการเมือง ด้านสังคม เศรษฐกิจหรืออื่นๆ มีมากมายโดยเฉพาะในประเทศไทย มีองค์กรต่างๆที่รวมตัวกันเพื่อสร้างพลังทั้งทางกายภาพและจิตวิญญาณ เช่น กลุ่มฮักเมืองน่าน จังหวัดน่าน จากผลการศึกษาของ สํารวย ผดฺผล (2543) ซึ่งให้เห็นว่าการก่อเกิดของกลุ่มเครือข่ายฮักเมืองน่านมาจากการรวมตัวของกลุ่มคน 3 กลุ่มใหญ่ ซึ่งประกอบด้วย กลุ่มที่ 1 กลุ่มพระสงฆ์ ทำหน้าที่เผยแผ่จริยธรรมและแก้ปัญหาสิ่งแวดล้อม กลุ่มที่ 2 กลุ่มองค์กรชุมชนที่เผชิญหน้ากับนักธุรกิจนายทุนที่ได้รับการสัมปทานป่าไม้จากรัฐบาล รวมทั้งปัญหาการลักลอบตัดไม้ทำลายป่าเกินกว่าที่ได้รับอนุญาต กลุ่มที่ 3 เป็นกลุ่มนักพัฒนาเอกชน ที่ทำหน้าที่เสริมสร้างความเข้มแข็งให้แก่ผู้ด้อยโอกาส ส่งเสริมการเรียนรู้แก่ชุมชน ทั้งด้านการออมทรัพย์ธุรกิจชุมชน เกษตรยั่งยืน ป่าชุมชนและการพัฒนาสังคม เครือข่ายกลุ่มฮักเมืองน่าน จากเริ่มแรกจนถึงปัจจุบันมี 293 องค์กร ประกอบด้วย 1) เครือข่ายอนุรักษ์ป่าชุมชน 2) เครือข่ายอนุรักษ์พันธุ์สัตว์น้ำ 3) เครือข่ายเกษตรยั่งยืน 4) เครือข่ายกลุ่มออมทรัพย์ 5) เครือข่ายพระสงฆ์ 6) เครือข่ายเยาวชน 7) เครือข่ายประชาคม ซึ่งเครือข่ายเหล่านี้ต่างก็มีกลุ่มแยกทำงานด้านต่างๆจนประสบผลสำเร็จต่อชุมชนทำให้เป็นที่สนใจของชุมชนอื่นๆได้มาศึกษาดูงานจาก กลุ่มฮักเมืองน่านเป็นประจำ

ในส่วนของกรณีอนุรักษ์พันธุ์สัตว์น้ำ จากผลการศึกษา ของสุภาพ สิริบรรสพ (2543) ได้ศึกษาเกี่ยวกับการจัดการทรัพยากรสัตว์น้ำในแหล่งน้ำธรรมชาติ บ้านหาดผาชน ตำบลเมืองจิ่งกิ่งอำเภอภูเพียง จังหวัดน่านพบว่าในอดีต บริเวณหาดผาชนเคยมีปลาสัตว์น้ำชุมมากในเมื่อมีประชากรเพิ่มมากขึ้น การคมนาคมไปมาหาสู่กันสะดวกมากยิ่งขึ้น ประชาชนต่างก็จับสัตว์น้ำโดยเฉพาะปลาชนิดต่างๆ ทั้งการนำมาบริโภคในชุมชนและส่งไปขายนอกชุมชน โดยใช้เครื่องมือและวิธีการต่างๆในการจับสัตว์น้ำจนทำให้ปลาและสัตว์น้ำอื่นๆเกือบจะสูญพันธุ์ ต่อมาได้มีผู้นำหมู่บ้าน โดยเฉพาะผู้ใหญ่บ้าน และสมาชิกบางคนพบเห็นความสำเร็จในการอนุรักษ์พันธุ์สัตว์น้ำจากบ้านคอนแก้ว ตำบลป่าคาอำเภอท่าวังผา จังหวัดน่าน ประกอบกับได้รับคำแนะนำจากการอนุรักษ์พันธุ์สัตว์น้ำขององค์กรพัฒนาเอกชน ทำให้ชาวบ้านหาดผาชนเริ่มสนใจนำมาดำเนินการแก้ปัญหาของชุมชนได้ทดลองผิดลองถูกหลายต่อหลายครั้ง ในการแก้ไขปัญหาต่างๆ ที่เกิดขึ้นและให้สมาชิกในชุมชนต่างช่วยกันออกกฎระเบียบต่าง ๆ ในการอนุรักษ์สัตว์น้ำของหมู่บ้านในเขตที่กำหนดไว้ กิจกรรมเหล่านี้ได้เริ่มมาตั้งแต่ปี พ.ศ 2536 จนถึงปัจจุบัน หมู่บ้านหาดผาชนประสบผลสำเร็จในการอนุรักษ์พันธุ์สัตว์น้ำ ทำให้พื้นที่อนุรักษ์กลายเป็นแหล่งท่องเที่ยว ศึกษาดูงานของหมู่บ้านอื่น ๆ และของนักเรียนนักศึกษาประชาชนที่สนใจทั่ว ๆ ไป



การคิดแบบแยกส่วนของมนุษย์ต่อทรัพยากรธรรมชาติคือ การที่มนุษย์ได้เปลี่ยนแนวคิดขั้นพื้นฐานจากการเคารพนับถือ และกลมกลืนกับธรรมชาติไปสู่ความมั่งคั่งการว่ามนุษย์อยู่เหนือธรรมชาติ สามารถที่จะกระทำการใด ๆ ก็ได้ต่อทรัพยากรนั้น ๆ ซึ่งความคิดแบบนี้นำไปสู่การทำลายทรัพยากรธรรมชาติได้ง่าย มนุษย์มีวิวัฒนาการในการการสร้างเทคโนโลยีและเครื่องมือที่ทันสมัยและสามารถที่จะจับสัตว์น้ำได้ในปริมาณคราวละมาก ๆ จนเกิดความไม่สมดุลของธรรมชาติและสิ่งแวดล้อม เนื่องจากทรัพยากรสัตว์น้ำไม่สามารถทดแทนได้ทันกับความต้องการของมนุษย์ วิธีชีวิตการพัฒนาแบบแยกส่วนนี้ทำให้มนุษย์เกิดการแบ่งแยกจากธรรมชาติและเพื่อนมนุษย์ด้วยกัน ทำให้เกิดการนำไปสู่วิกฤติการณ์ทางสังคมและสิ่งแวดล้อม (ประเวศ วัชรี, อ้างแล้ว)

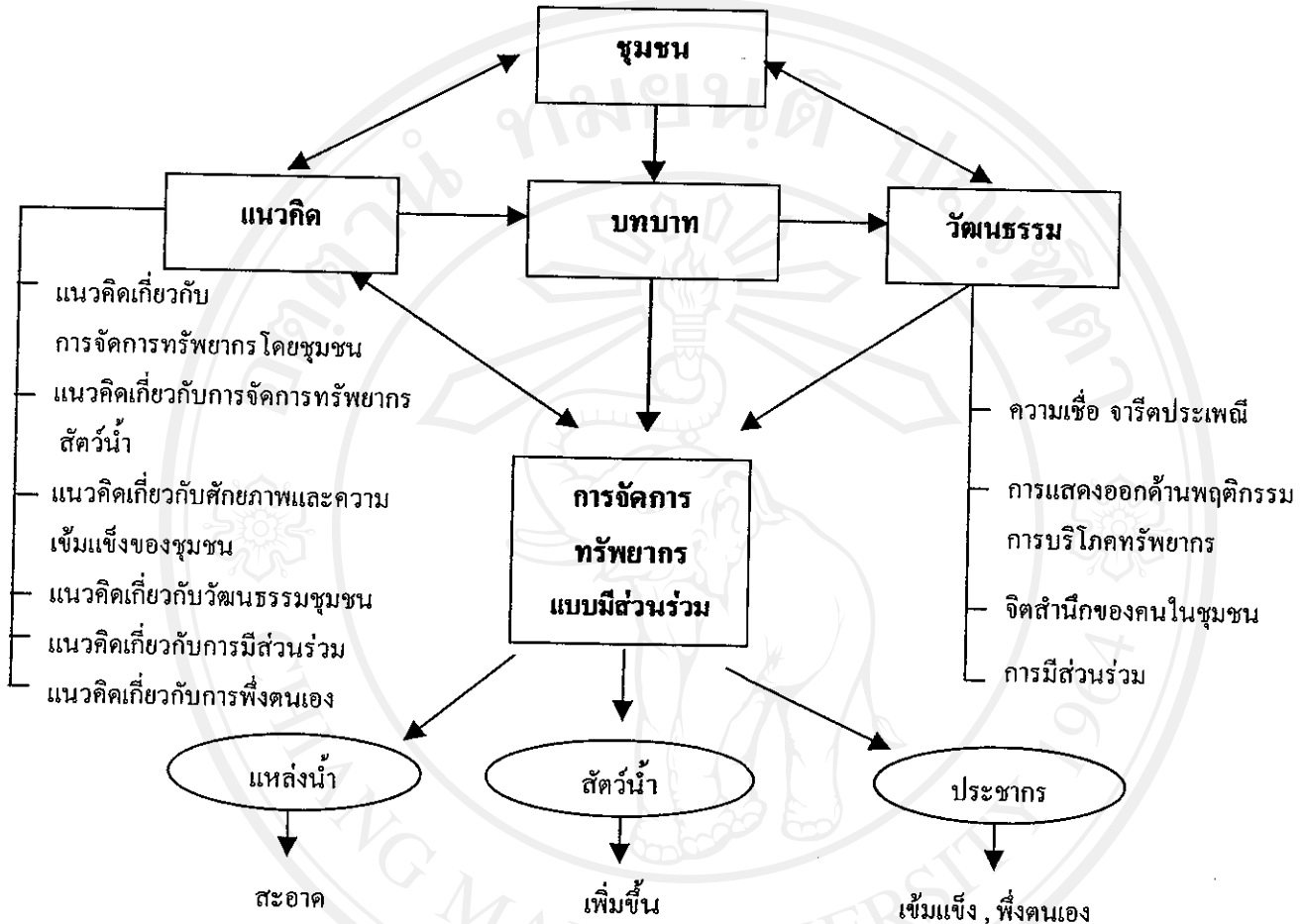
จังหวัดน่านเริ่มมีการอนุรักษ์ทรัพยากรสัตว์น้ำในแหล่งน้ำธรรมชาติมาตั้งแต่ปี 2531 โดยเริ่มจากผู้นำในชุมชน อันได้แก่ พระสงฆ์, ผู้ใหญ่บ้าน, โดยเริ่มต้นที่บ้านดอนแก้ว ตำบลป่าคา อำเภอท่าวังผา จังหวัดน่าน โดยได้ร่วมกันกำหนดเขตอนุรักษ์พันธุ์สัตว์น้ำในลำน้ำน่านบริเวณหน้าวัดเบ็ญจัน ได้กำหนดเป็นอภัยทานให้สัตว์น้ำได้มาหลบภัยอาศัยอยู่ ซึ่งมีปริมาณเพิ่มขึ้นทุกๆ เดือน จนมีปลาหนาแน่นขึ้นด้วย อาศัยความเชื่อเดิมที่เป็นแนวทางของพุทธศาสนา ด้านบาป- บุญ คุณโทษ และความกลัวต่อสิ่งศักดิ์สิทธิ์ที่ตนเองนับถืออยู่ในบริเวณวัด จึงไม่มีใครกล้าที่จะทำร้าย จึงมีผลทำให้แหล่งธรรมชาติที่อยู่รอบ ๆ ได้มีปลาชุกชุมเป็นจำนวนมาก และเป็นแหล่งทำมาหากินของชาวบ้านจึงได้ออกกฎระเบียบ กำหนดเขตพื้นที่เพื่อป้องกันไม่ให้เกิดการล่่วงล้ำเขตอนุรักษ์จนเป็นสาเหตุนำไปสู่ความขัดแย้งเกิดขึ้น แนวคิดนี้เป็นต้นแบบของชุมชนอื่น ๆ ที่นำไปใช้ในพื้นที่ของตนเองมีทั้งที่ประสบความสำเร็จและไม่สำเร็จด้วยเหตุผลใดนั้น ผู้ศึกษาจะได้เข้าไปศึกษาค้นคว้าเพื่อนำผลมาเปรียบเทียบและวิเคราะห์ในการนำไปเป็นแบบอย่างในการอนุรักษ์ทรัพยากรพันธุ์สัตว์น้ำต่อไป

ในเวลาต่อมาผู้นำหมู่บ้าน โดยเฉพาะผู้ใหญ่บ้าน และสมาชิกบางคน ได้เห็นความสำเร็จของการอนุรักษ์พันธุ์สัตว์น้ำจากบ้านดอนแก้ว ตำบลป่าคา อำเภอท่าวังผาจังหวัดน่าน ประกอบกับการได้รับคำแนะนำจากองค์กรพัฒนาเอกชน ทำให้ชาวบ้านหาดผาชนเริ่มสนใจและได้นำมาเป็นแนวทางในการดำเนินกิจกรรมและการแก้ไขปัญหา อันเนื่องมาจากความขัดแย้งที่เกิดจากการดำเนินงานด้านอนุรักษ์พันธุ์สัตว์น้ำ และได้นำมาใช้แบบลองผิดลองถูกอยู่หลายครั้ง จนสมาชิกเริ่มเข้าใจและปรับตัวให้สอดคล้องกับแนวทางที่นำมาใช้ จนนำไปสู่การร่วมกันออกระเบียบ กฎเกณฑ์ต่างๆ ในการอนุรักษ์พันธุ์สัตว์น้ำของหมู่บ้านในเขตที่กำหนดไว้ ซึ่งกิจกรรมเหล่านี้เริ่มมาตั้งแต่ปี พ.ศ. 2536 จนถึงปัจจุบันหมู่บ้านหาดผาชน ประสบผลสำเร็จในการอนุรักษ์พันธุ์สัตว์น้ำ จนทำให้พื้นที่ดังกล่าว กลายมาเป็นสถานที่พักผ่อนและเป็นแหล่งท่องเที่ยวด้านการอนุรักษ์ที่ผ่านมามี

ผู้มาศึกษาดูงานจากหมู่บ้านอื่นๆ ทั้งใกล้และไกล ตลอดจนถึงนักเรียนนักศึกษาและผู้ที่มีสนใจใน  
แนวทางการอนุรักษ์เช่นนี้เป็นประจำ

ในการศึกษาบทบาทวัฒนธรรมชุมชน ที่ส่งผลต่อความสำเร็จขององค์กรเครือข่ายอนุรักษ์  
พันธุ์สัตว์น้ำบ้านหาดผาชน ในเรื่องดังกล่าวเพราะเห็นว่า วัฒนธรรมชุมชนเป็นสิ่งที่ผูกพันแนบ  
แน่นกับวิถีชีวิตของคนในชุมชนเป็นสิ่งที่สะท้อนให้เห็นถึงวิถีคิด การมองโลกความเชื่อ และ  
จิตสำนึกที่สัมพันธ์กับบุคคล ในระดับปัจเจก เช่น ชนเผ่าและเชื้อชาติอันได้แก่ ความเชื่อใน  
สิ่งศักดิ์สิทธิ์ พิธีกรรมและจารีตประเพณีต่างๆตามแต่ละเชื้อชาติ เช่น การงดเหล้าเข้าพรรษา การ  
ถือศีลอด ของพี่น้องชาวมุสลิม หรือประเพณีกินเจของพี่น้องชาวจีน ประเพณีปอยส่างลองของ  
พี่น้องไทใหญ่ที่ทำให้คนตั้งตนอยู่ในศีลธรรม และมีชีวิตที่สมถะเรียบง่ายซึ่งมีตัวอย่างในบางพื้นที่  
ความเชื่อถือในสิ่งศักดิ์สิทธิ์มีส่วนในการช่วยฟื้นฟูอนุรักษ์ทรัพยากร ป่าและน้ำอย่างสมบูรณ์ ซึ่ง  
โดยเฉพาะสังคมไทยเป็นสังคมแห่งการยึดหยุ่น เช่น สังคมชนบทบางแห่งซึ่งมีฐานวัฒนธรรมชุมชน  
เป็นที่พึ่งพาอาศัยกันมาตลอด ในเมื่อเกิดภาวะวิกฤติจะด้วยสถานการณ์ใดๆก็ตามก็จะมีช่องทาง  
คลี่คลายปัญหาที่เกิดขึ้นเสมอ ยกตัวอย่างเช่นในเมื่อสังคมไทยได้ปรับเปลี่ยนเป็นสังคมอุตสาหกรรม  
ทุนนิยมพึ่งพาปัจจัยภายนอกเป็นหลัก ซึ่งก่อให้เกิดปรากฏวิกฤติการณ์ปัญหาที่มีแนวโน้มทวีความ  
รุนแรงมากขึ้น ในขณะเดียวกัน ก็ทำให้เกิดเครือข่ายภูมิปัญญาท้องถิ่นขึ้นเพื่อฟื้นฟูวัฒนธรรม  
ในการต่อสู้กับปัญหา เช่น วิกฤติด้านทรัพยากรสัตว์น้ำ จนทำให้เกิดแนวคิดการอนุรักษ์วังปลา การ  
อนุรักษ์ป่าชุมชน ซึ่งเป็นช่องทางเสริมสร้างความเข้มแข็งให้กับชุมชนและสามารถพึ่งพาตนเองได้  
ทำให้มีคุณภาพชีวิตที่ดี มีสุขภาพกายสุขภาพจิตที่ดีท่ามกลางของบรรยากาศและสิ่งแวดล้อมที่ดี  
ทุกคนสามารถใช้ชีวิตอยู่ในชุมชนของตนเองได้อย่างมีความสุขและมีศักดิ์ศรี

2.10 กรอบแนวคิดในการศึกษา



แผนภูมิที่ 2 กรอบแนวคิดในการศึกษา