

## บทที่ 4

### ผลการศึกษา

การศึกษาค้นคว้าครั้งนี้ มีวัตถุประสงค์เพื่อศึกษาสถานการณ์การท่องเที่ยวเชิงนิเวศของน้ำพุร้อนสันกำแพงในปัจจุบัน และศึกษาแนวทางในการพัฒนาการท่องเที่ยวเชิงนิเวศของน้ำพุร้อนสันกำแพง ผลการศึกษาแบ่งเป็น 3 ส่วน ดังนี้

- 4.1 บริบททั่วไปของน้ำพุร้อนสันกำแพง จังหวัดเชียงใหม่
- 4.2 สถานการณ์การท่องเที่ยวเชิงนิเวศของน้ำพุร้อนสันกำแพงปัจจุบัน
- 4.3 แนวทางในการพัฒนาการท่องเที่ยวเชิงนิเวศของน้ำพุร้อนสันกำแพง

#### 4.1 บริบททั่วไปของน้ำพุร้อนสันกำแพง

น้ำพุร้อน เป็นปรากฏการณ์ธรรมชาติชนิดหนึ่ง ซึ่งเป็นสิ่งซึ่งให้ทราบว่า ได้เปลือกโลกลงไปมีพลังงาน ความร้อนกักเก็บสะสมตัวเป็นจำนวนมากกว่าปกติ ความร้อนดังกล่าวมาจากหินอัคนีที่ยังคงความร้อนอยู่หนูนแทรกขึ้นมาที่ระดับความลึกไม่มากนัก เมื่อน้ำฝนซึมผ่านชั้นดินและหินลงไป ความร้อนที่กักเก็บอยู่จะทำให้อุณหภูมิของน้ำสูงขึ้น จนกลายเป็นน้ำร้อน หรือไอน้ำร้อน โดยมีคุณสมบัติทางเคมีและกายภาพเปลี่ยนไป น้ำร้อนและไอน้ำร้อนดังกล่าว จะไหลหมุนเวียนแทรกขึ้นมาทางรอยแตกเลื่อนขึ้นสู่ผิวดินและปรากฏให้เห็นในลักษณะของน้ำพุร้อน และไอน้ำร้อน พลังงานความร้อนที่กักเก็บสะสมตัวได้เปลือก ดังข้างต้นเรียกว่า “พลังงานความร้อนใต้พิภพ” แหล่งพลังงานความร้อนใต้พิภพ นับเป็นแหล่งกำเนิดพลังงานธรรมชาติที่มีความสำคัญมากชนิดหนึ่ง การพัฒนาความร้อนใต้พิภพขึ้นมาใช้ประโยชน์ กระทำโดยการขุดเจาะหลุมไปยังแหล่งกักเก็บความร้อน ซึ่งมีความร้อนและไอน้ำร้อนไหลหมุนเวียนอยู่ น้ำร้อนและไอน้ำร้อนนั้นมาผ่านกระบวนการเพื่อใช้ประโยชน์เพื่อการต่าง ๆ เช่น การผลิตกระแสไฟฟ้า การเกษตรกรรม อุตสาหกรรม และอื่น ๆ ลักษณะของการใช้ประโยชน์จากพลังงานความร้อนใต้พิภพจะขึ้นอยู่กับอุณหภูมิของแหล่งกักเก็บน้ำ และน้ำร้อนเป็นสำคัญ

น้ำพุร้อนสันกำแพง เดิมทีบริเวณนี้มีลักษณะเป็นทุ่งหญ้าและมีธารน้ำร้อน บ่อน้ำร้อนธรรมชาติ ซึ่งชาวบ้านบริเวณใกล้เคียงใช้ในการเลี้ยงสัตว์ อาบน้ำแร่ ต้มหน่อไม้ ต่อมาในปี

พ.ศ. 2515 ประเทศไทยอยู่ในช่วงที่ขาดแคลนน้ำมัน พร้อมทั้งน้ำมันมีราคาแพง รัฐบาลจึงมีนโยบายให้กรมทรัพยากรธรณี และการไฟฟ้าฝ่ายผลิตแห่งประเทศไทย เข้ามาสำรวจพลังงานความร้อนใต้พิภพ เพื่อจะนำมาใช้ในการผลิตกระแสไฟฟ้าทดแทนน้ำมันที่ขาดแคลน ซึ่งพื้นที่บริเวณนี้อยู่ในโครงการหมู่บ้านสหกรณ์สันกำแพง ตามพระราชดำริ จากการสำรวจของการไฟฟ้าฝ่ายผลิตแห่งประเทศไทย ตั้งแต่ พ.ศ. 2515-2526 พื้นที่นี้มีพลังงานความร้อนเพียงพอ สำหรับใช้ประโยชน์ทางพลังงานไฟฟ้า แต่ต้นทุนในการนำพลังงานความร้อนมาผลิตเป็นกระแสไฟฟ้าสูงกว่าการผลิตด้วย น้ำมันจึงได้ระงับโครงการนี้ไว้เป็นพลังงานทดแทนในอนาคต ดังนั้น การท่องเที่ยวแห่งประเทศไทย และสหกรณ์การเกษตรหมู่บ้านสหกรณ์สันกำแพง จำกัด โดยมี ฯพณ ฯ ดร. ประkob หุตะสิงห์ องคมนตรี เป็นประธานโครงการ ฯ มีความเห็นชอบในการสนับสนุนให้บริเวณน้ำพุร้อนเป็นแหล่งท่องเที่ยว ซึ่งบริเวณนี้มีพื้นที่รวมทั้งหมด 75 ไร่ 31 ไร่เศษ และอยู่ในความดูแลของกระทรวงมหาดไทย จำนวน 44 ไร่เศษ จึงมีการลงทุนร่วมกันระหว่างการท่องเที่ยวแห่งประเทศไทย และสหกรณ์การเกษตรหมู่บ้านสหกรณ์สันกำแพง จำกัด โดยใช้ชื่อว่า “น้ำพุร้อนสันกำแพง” โดยร่วมลงทุนฝ่ายละ 1 ล้านบาท ทำการก่อสร้างอาคารอาบน้ำแร่ ร้านอาหาร ซุ้มพักผ่อน สถานที่จำหน่ายของที่ระลึก ไม้ดอกไม้ประดับ โดยทำการเปิดแหล่งท่องเที่ยวในวันเสาร์ที่ 22 ธันวาคม 2527 เวลา 15.00 น. โดย ฯพณ ฯ ดร. ประkob หุตะสิงห์ องคมนตรี เป็นประธานในพิธีเปิด

ลักษณะภูมิประเทศ ภายในพื้นที่น้ำพุร้อนสันกำแพงส่วนใหญ่มีลักษณะเป็นทุ่งหญ้าโล่งล้อมรอบด้วยลำธาร น้ำร้อน และป่าโปร่ง ทั้งยังคงความอุดมสมบูรณ์และความเป็นธรรมชาติอยู่มาก ตัวน้ำพุร้อนอยู่บริเวณที่ราบโล่ง ทำให้สามารถมองเห็นได้ชัดเจนเกือบทุกจุดในพื้นที่

พื้นที่บริเวณน้ำพุร้อนสันกำแพงเป็นพื้นที่ที่ถูกล้อมรอบด้วยลำธาร โดยลักษณะทางธรณีวิทยาพบน้ำใต้ดินเป็นน้ำพุร้อน ซึ่งทำให้น้ำบริเวณลำธารรอบ ๆ พื้นที่ก็เป็นน้ำร้อนไปด้วย ไม่มีน้ำเย็นอยู่ใต้ดินบริเวณพื้นที่เลย ลักษณะของดินจะมีความร้อนแฝงในดิน ทำให้ยากต่อการปลูกต้นไม้ภายในพื้นที่ ประกอบกับบางแห่งดินจะอ่อนตัวด้วย ต้องแก้ไขโดยการนำหินไปถมเพื่อให้คงรูปอยู่ได้ หากทำการเจาะพื้นที่ลงไปด้วยเสาเข็มจะพบน้ำพุร้อนพุ่งขึ้นมา และน้ำพุร้อนจะมีอุณหภูมิสูงกว่า 100 องศาเซลเซียส ภายในน้ำพุร้อนลักษณะภูมิทัศน์ล้อมรอบไปด้วยภูเขาธรรมชาติไม้ดอกนานาพันธุ์

#### การเดินทางเข้าสู่ น้ำพุร้อนสันกำแพง

ในอดีตจะมีรถบริการของน้ำพุร้อนสันกำแพง ซึ่งออกจาก ททท. เชียงใหม่เพื่อรับ-ส่งนักท่องเที่ยว แต่ปัจจุบันยกเลิกไปแล้ว เนื่องจากจำนวนนักท่องเที่ยวมีน้อย การเข้าสู่ น้ำพุร้อน

สันกำแพงโดยรถเมล์ที่ออกจากสถานีขนส่งช้างเผือกไปสันกำแพง อัตราค่าบริการประมาณท่านละ 10 บาท ซึ่งต้องเหมารถสองแถวจากสันกำแพงไป-กลับน้ำพุร้อนอีกในราคาประมาณ 200 บาท ต่อคัน หากจะเดินทางโดยรถประจำทางเชียงใหม่-น้ำพุร้อน (รถสองแถวเหลือง) รถออกทุก ๆ 30 นาที ตั้งแต่เวลา 07.30 – 17.30 น. ณ ตลาดต้นลำไย ด้านแม่น้ำปิงตรงข้ามป้อมตำรวจจากร อัตราค่าโดยสารท่านละ 50 บาท

ส่วนการเดินทางโดยรถยนต์จะไปตามถนนสายเชียงใหม่-สันกำแพง สายใหม่จากสี่แยกคอนจัน ระยะทาง 36 กม. ใช้เวลาเดินทางประมาณ 25 นาที ถนนเข้าสู่ น้ำพุร้อนสันกำแพง ปัจจุบันมีความสะดวกพอสมควร แต่มีขนาดไม่ใหญ่มากนัก ทัศนียภาพใหญ่จะประสบปัญหาในการเดินทางเข้าไปยังน้ำพุร้อน

#### กิจกรรมในแหล่งท่องเที่ยว น้ำพุร้อนสันกำแพง

น้ำพุร้อนสันกำแพงมีกิจกรรมการท่องเที่ยวสำหรับนักท่องเที่ยวชาวไทยและชาวต่างชาติ อาทิเช่น การอาบน้ำแร่ ซึ่งแบ่งออกเป็น การอาบน้ำแร่แบบตักอาบ การอาบน้ำแร่แบบแช่อาบ การอาบน้ำแร่แบบแช่รวม มีบริการสระว่ายน้ำแร่ เรือนพักอาบน้ำแร่ บ้านพัก และนวดแผนโบราณ นอกจากนี้กิจกรรมเหล่านี้แล้ว ยังมีนักท่องเที่ยวบางส่วนที่ไปเป็นกลุ่มเพื่อการศึกษาดูงาน รวมทั้งกลุ่มครอบครัว ญาติสนิท และกลุ่มเพื่อน เพื่อไปชมน้ำพุร้อน ต้มไข่ ชมทัศนียภาพรอบ ๆ บริเวณน้ำพุร้อน และรับประทานอาหารร่วมกัน จากการสังเกตของผู้ศึกษาพบว่ายังไม่มีกิจกรรมการท่องเที่ยวที่เน้นการท่องเที่ยวเชิงนิเวศในน้ำพุร้อนสันกำแพงอย่างจริงจัง ประมาณการจำนวนนักท่องเที่ยวทั้งชาวไทยและชาวต่างชาติที่มาท่องเที่ยวในน้ำพุร้อนสันกำแพง และรายได้จากกิจกรรมการท่องเที่ยวของน้ำพุร้อนสันกำแพงในรอบปี 2546-2547 แสดงดังตารางต่อไปนี้

ตารางที่ 1 จำนวนนักท่องเที่ยวและยอดรวมรายได้สุทธิของธุรกิจน้ำพุร้อนสันกำแพง

เดือน	นักท่องเที่ยว		เหมืองจ่าย (คน)	ขุดงาน (คน)	ยอดรวม (คน)	ยอดรายได้ (บาท)
	ผู้ใหญ่ (คน)	เด็ก (คน)				
มีนาคม 2546	14,670	2,061	1,068	5	17,804	742,350.00
เมษายน 2546	29,707	5,891	1,320	7	36,925	1,202,027.00
พฤษภาคม 2546	13,855	1,602	1,845	6	17,308	654,423.00
มิถุนายน 2546	8,681	690	1,305	13	10,689	471,039.00
กรกฎาคม 2546	14,952	1,687	1,360	15	18,014	693,809.00
สิงหาคม 2546	10,996	908	3,468	4	15,376	605,298.00
กันยายน 2546	8,344	636	1,550	9	10,539	447,260.00
ตุลาคม 2546	22,800	4,382	2,549	4	29,735	1,003,031.00
พฤศจิกายน 2546	16,450	1,334	2,370	6	20,160	978,364.00
ธันวาคม 2546	33,935	4,484	5,500	3	43,922	1,600,475.00
มกราคม 2547	50,210	7,537	3,970	6	61,723	2,326,689.00
กุมภาพันธ์ 2547	16,133	1,538	2,100	5	19,776	820,262.00
มีนาคม 2547	14,215	1,965	1,506	2	17,688	774,011.00
เมษายน 2547	28,005	5,498	1,340	35	34,878	1,304,210.00
พฤษภาคม 2547	12,311	1,569	1,465	8	15,353	625,875.00
มิถุนายน 2547	7,626	627	780	29	9,062	428,902.00
กรกฎาคม 2547	12,266	1,142	2,001	4	15,413	659,593.00
สิงหาคม 2547	12,156	1,208	3,145	-	16,509	678,479.00
รวม	327,312	44,759	38,642	161	410,874	16,016,097.00

ที่มา : สำนักงานน้ำพุร้อนสันกำแพง อำเภอสันกำแพง จังหวัดเชียงใหม่, 2547.

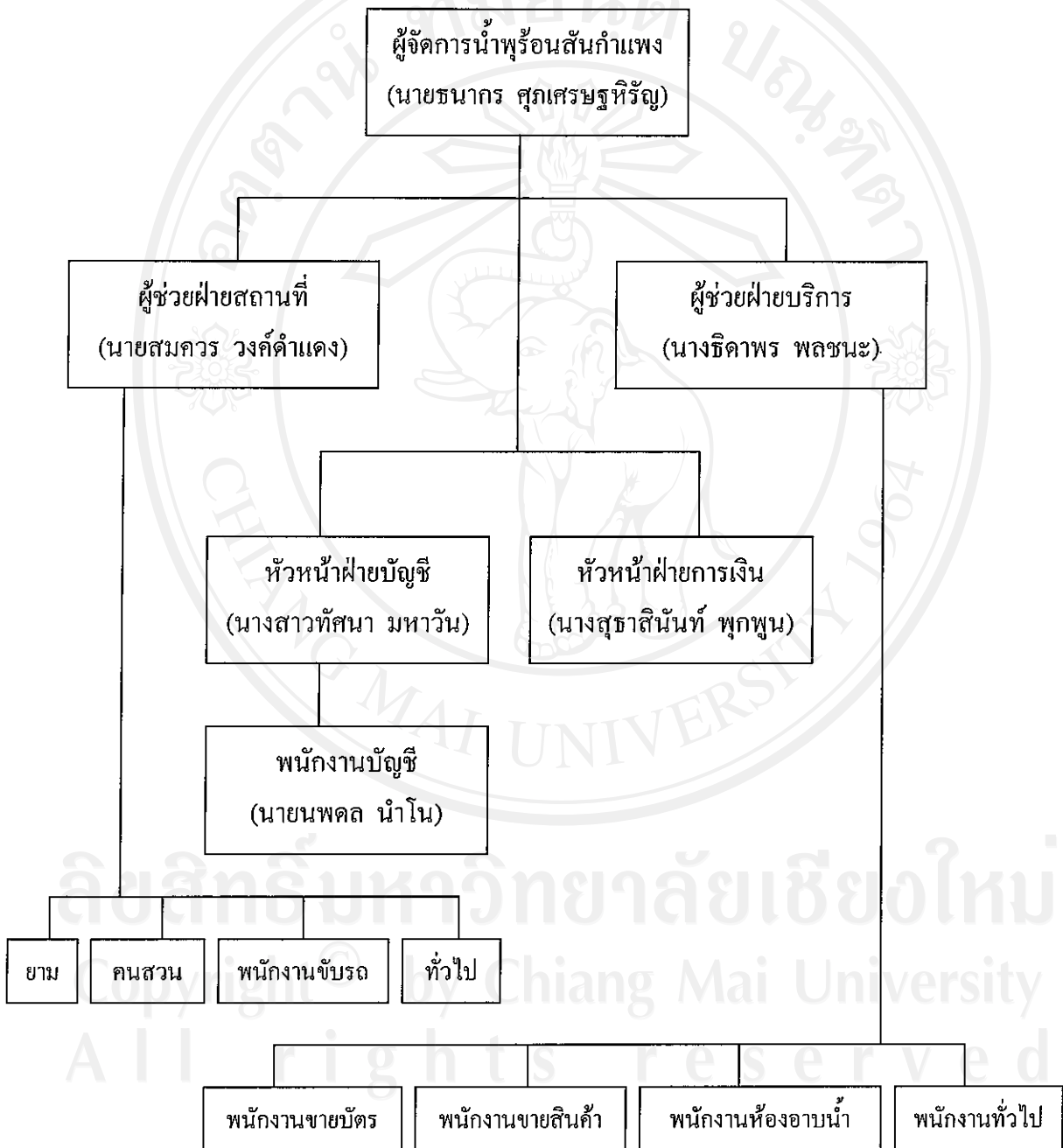
อัตราค่าบริการของน้ำพุร้อนสันกำแพง

1. บัตรผ่านประตู สำหรับเด็ก คนละ 5 บาท และผู้ใหญ่ คนละ 15 บาท
2. อาบน้ำแร่แบบตักอาบ ค่าบริการคนละ 15 บาท
3. อาบน้ำแร่แบบแช่อาบ ค่าบริการคนละ 30 บาท
4. อาบน้ำแร่แบบแช่รวม ค่าบริการชั่วโมงละ 200 บาท
5. เรือนพักอาบน้ำแร่ ชั่วโมงละ 150 บาท
6. สระว่ายน้ำแร่ สำหรับเด็กคนละ 30 บาท ผู้ใหญ่ คนละ 50 บาท

บริการเช่าชุดว่ายน้ำ 20 บาท

7. นวดแผนโบราณ ชั่วโมงละ 140 บาท
8. บ้านพัก มีห้องอาบน้ำแร่ในตัว 800 บาท / วัน

### โครงสร้างการบริหารจัดการของน้ำพุร้อนสันกำแพง



แผนภูมิที่ 2 แผนภูมิโครงสร้างการบริหารงานน้ำพุร้อนสันกำแพง  
(เอกสารการดำเนินงานของน้ำพุร้อนสันกำแพง, 2547)

### การบริหารจัดการ

การบริหารจัดการน้ำพุร้อนสันกำแพงในปัจจุบัน จากการสัมภาษณ์ผู้จัดการ พบว่าการดำเนินงานส่วนใหญ่มีประสิทธิภาพมาก คือสามารถปฏิบัติได้ร้อยละ 70-100 ของที่ควรจะเป็น ยกเว้นในด้านการประชุมปรึกษาหารือ การประสานงาน และการแก้ไขปัญหาอุปสรรค ที่มีประสิทธิภาพพอสมควร คือปฏิบัติได้ร้อยละ 30-69 ของที่ควรจะเป็น และมีประสิทธิภาพน้อย คือปฏิบัติได้ต่ำกว่าร้อยละ 30 เรื่อง การจับบุคลากร งบประมาณอย่างเพียงพอ และเบิกจ่ายสะดวก

### ความสัมพันธ์กับชุมชน

บริเวณน้ำพุร้อนสันกำแพง เป็นพื้นที่ในโครงการหลวงหมู่บ้านสหกรณ์สันกำแพง ซึ่งชาวบ้านในหมู่บ้านสหกรณ์จะมีรายได้หลักมาจากการทำการเกษตรเท่านั้น เมื่อมีการเปิดดำเนินการธุรกิจน้ำพุร้อนสันกำแพงขึ้นมา ทางชาวบ้านในหมู่บ้านสหกรณ์ก็มีรายได้เสริมเพิ่มเติมจากเดิม โดยการนำผลิตผลทางการเกษตรมาจำหน่ายบริเวณโครงการ และการประกอบอาชีพขายอาหาร เครื่องดื่ม ให้กับนักท่องเที่ยวที่มาในโครงการ รวมทั้งชาวบ้านบางส่วนก็เป็นลูกจ้างของธุรกิจน้ำพุร้อนสันกำแพงด้วย ทำให้ความเป็นอยู่ของชาวบ้านในหมู่บ้านสหกรณ์สันกำแพงดีขึ้น แต่ก็ยังไม่มีส่วนร่วมกับทางธุรกิจน้ำพุร้อนสันกำแพงมากนัก

### แหล่งท่องเที่ยวบริเวณใกล้เคียงน้ำพุร้อนสันกำแพง

รุ่งอรุณรีสอร์ท อยู่ติดเข้าไปจากธุรกิจน้ำพุร้อนสันกำแพง ประมาณ 2-3 กิโลเมตร เส้นทางเข้าสู่รีสอร์ทค่อนข้างเล็กและแคบ รถขนาดกลางและใหญ่เข้าไม่สะดวก เป็นรีสอร์ทที่ใช้ น้ำพุร้อนเป็นจุดขายเช่นเดียวกัน โดยมีบ้านพักทันสมัยพร้อมเครื่องปรับอากาศท่ามกลางบรรยากาศริมภูเขาใกล้ลำธาร บนพื้นที่กว้างร้อยไร่ และให้บริการอาบน้ำแร่อีกด้วย รูปแบบการให้บริการอาบน้ำแร่เป็นแบบแช่อ่าง น้ำแร่วนวนวดตัว (Jacuzzi Whirlpool Bath) อบชาน้ำแร่ บริการเพื่อสุขภาพ เช่น พอกโคลนน้ำแร่ นวดแผนโบราณ พื้นที่บางส่วนของรีสอร์ทสามารถใช้จัดประชุมหรือสัมมนาได้ ในบริเวณน้ำพุร้อนจะมีสวนสุขภาพให้ผู้เข้าพักออกกำลังกายและเปิดให้นักท่องเที่ยวเข้าชมสวนหินธรรมชาติขนาดใหญ่และน้ำพุร้อนด้วย มีการให้บริการร้านอาหาร ธารวายน้ำ และเล่นกีฬาได้สำหรับผู้เข้าพัก ระบบโทรคมนาคมสื่อสารค่อนข้างสมบูรณ์ มีโทรศัพท์ภายในห้องพัก และสามารถติดต่อจองที่พักได้ทั้งที่กรุงเทพฯ และเชียงใหม่ และเนื่องจากผู้บริหารรุ่งอรุณรีสอร์ทเป็นเกษตรกร จึงเน้นการติดป้ายประชาสัมพันธ์ให้ความรู้เกี่ยวกับน้ำแร่ทั่วรีสอร์ท เพื่อให้ความรู้แก่ผู้ที่เข้าพักและนักท่องเที่ยว และยังได้มีการผลิตเครื่องสำอางที่มีน้ำแร่เป็นส่วนผสมภายใต้ชื่อการค้า "วิสุณีย์" ประกอบไปด้วย น้ำแร่ธรรมชาติ แชมพูสระผม ครีมนวดผม แฮร์โทนิค แฮร์สเปรย์





สถานที่พักผ่อนหย่อนใจ และศึกษาเกี่ยวกับนิเวศวิทยาได้เป็นอย่างดี การเดินทางใช้เส้นทาง เชียงใหม่-เชียงใหม่ ประมาณ 23 กิโลเมตร และเลี้ยวขวาเข้าสู่ศูนย์อีกประมาณ 1 กิโลเมตร

หนองบัวพระเจ้าหลวง ตั้งอยู่ในเขตตำบลเชิงคอย อำเภอคอยสะเก็ด จังหวัดเชียงใหม่ เป็นหนองน้ำธรรมชาติ มีเนื้อที่ 102 ไร่ แต่เดิมเป็นสถานที่ท่องเที่ยวที่มีชื่อเสียงของจังหวัด เชียงใหม่ เนื่องจากมีพื้นที่กว้างขวางมาก และมีนกเป็ดน้ำอาศัยอยู่เป็นจำนวนมากเช่นกัน ปัจจุบัน ได้รับการพัฒนาเป็นแหล่งท่องเที่ยวอีกครั้งหนึ่ง โดยมีการขุดลอกสระ พร้อมปลูกบัวถึง 54 ชนิด

แหล่งท่องเที่ยวสามแหล่งหลังนี้อยู่ห่างจากน้ำพุร้อนสันกำแพงมากพอสมควร และ ยังไม่ได้รับความนิยมมากเท่าไรนัก จึงไม่ค่อยมีผลเรื่องการแข่งขันด้านการท่องเที่ยวมากนัก

### บริบทการตลาดของน้ำพุร้อนสันกำแพง

เมื่อพิจารณาบริบทของน้ำพุร้อนสันกำแพง ตามหลักของส่วนประสมการตลาด อัน ประกอบด้วยผลิตภัณฑ์ ราคา ช่องทางจัดจำหน่าย และการส่งเสริมการขาย พอสรุปได้ดังนี้

#### 1. ด้านผลิตภัณฑ์

ผลิตภัณฑ์หรือตัวสินค้าของน้ำพุร้อนสันกำแพง ประกอบด้วยกิจกรรมการท่องเที่ยว สำหรับนักท่องเที่ยว ซึ่งกิจกรรมที่เป็นจุดขายของน้ำพุร้อนสันกำแพง คือ บริการอาบน้ำแร่ แบ่งเป็นการอาบน้ำแร่แบบตักอาบ การอาบน้ำแร่แบบแช่อาบ การอาบน้ำแร่แบบแช่รวม นอกจากนี้ ยังมีบริการสระว่ายน้ำแร่ เรือนพักสำหรับอาบน้ำแร่ กิจกรรมเสริม ได้แก่ การนวดแผนโบราณ เป็นจุดพักผ่อนชมวิวทิวทัศน์ มีบริการร้านอาหาร และกิจกรรมดื่มไข่น้ำแร่

#### 2. ด้านราคา

อัตราค่าบริการสำหรับกิจกรรมการท่องเที่ยวในน้ำพุร้อนสันกำแพง กำหนดไว้ดังนี้

1. บัตรผ่านประตู สำหรับเด็ก คนละ 5 บาท และผู้ใหญ่ คนละ 15 บาท
2. อาบน้ำแร่แบบตักอาบ ค่าบริการคนละ 15 บาท
3. อาบน้ำแร่แบบแช่อาบ ค่าบริการคนละ 30 บาท
4. อาบน้ำแร่แบบแช่รวม ค่าบริการชั่วโมงละ 200 บาท
5. เรือนพักอาบน้ำแร่ ชั่วโมงละ 150 บาท
6. สระว่ายน้ำแร่ สำหรับเด็กคนละ 30 บาท ผู้ใหญ่ คนละ 50 บาท  
บริการเช่าชุดว่ายน้ำ 20 บาท
7. นวดแผนโบราณ ชั่วโมงละ 140 บาท
8. บ้านพัก มีห้องอาบน้ำแร่ในตัว 800 บาท / วัน



จะเห็นได้ว่า อัตราค่าบริการของน้ำพุร้อนสันกำแพง เป็นอัตราที่ไม่สูงมากนัก ทำให้กลุ่มนักท่องเที่ยวผู้ใช้บริการ ส่วนใหญ่เป็นกลุ่มผู้มีรายได้ระดับกลางถึงระดับล่าง และเป็นนักท่องเที่ยวในจังหวัดเชียงใหม่ และจังหวัดใกล้เคียง โดยยังไม่ได้รับความนิยมนักท่องเที่ยวจากภูมิภาคอื่นเท่าที่ควร

### 3. ด้านช่องทางจัดจำหน่าย

ช่องทางจัดจำหน่ายของแหล่งท่องเที่ยว คือ การเสนอขายบริการท่องเที่ยวแก่นักท่องเที่ยวอย่างทั่วถึง เช่น การผูกกรวมกับบริษัทนำเที่ยว หรือการเปิดเวบไซต์ให้เข้าชมที่พักได้อย่างสะดวก ซึ่งในส่วนน้ำพุร้อนสันกำแพงยังมีการดำเนินการด้านช่องทางจัดจำหน่ายน้อยมาก โดยมีเพียงการขายบัตรผ่านประตูหน้าแหล่งท่องเที่ยวเท่านั้น

### 4. ด้านส่งเสริมการตลาด

การส่งเสริมการตลาด คือ การอาศัยเครื่องมือในการส่งเสริมการตลาด 4 อย่าง คือ การโฆษณา การส่งเสริมการขาย การประชาสัมพันธ์ และการขายโดยบุคคล ซึ่งในส่วนของน้ำพุร้อนสันกำแพง ใช้การโฆษณาโดยการพิมพ์แผ่นพับ แล้วนำไปแจกตามสถานที่ท่องเที่ยว และสถานที่ราชการทั่วไป ส่วนในเรื่องการส่งเสริมการขาย การประชาสัมพันธ์ และการขายโดยบุคคล น้ำพุร้อนสันกำแพงยังไม่มีดำเนินการใด ๆ

## 4.2 สถานการณ์การท่องเที่ยวเชิงนิเวศของน้ำพุร้อนสันกำแพงปัจจุบัน

ในการศึกษาสถานการณ์การท่องเที่ยวเชิงนิเวศของน้ำพุร้อนสันกำแพง ผู้ศึกษาเก็บรวบรวมข้อมูลจากกลุ่มบุคคล 2 กลุ่ม คือ นักท่องเที่ยว และผู้ให้ข้อมูลหลักในชุมชน โดยตรวจสอบกับองค์ประกอบของการท่องเที่ยวเชิงนิเวศ 4 ประการ คือ องค์ประกอบด้านพื้นที่ ด้านการจัดการ ด้านกิจกรรมและกระบวนการ และด้านการมีส่วนร่วมของชุมชน และพิจารณาประกอบกับสิ่งดึงดูดใจ การเข้าถึงแหล่งท่องเที่ยว และสิ่งอำนวยความสะดวก ผลการศึกษาตามความเห็นของนักท่องเที่ยวและผู้ให้ข้อมูลหลักในชุมชน แสดงตามลำดับ ดังนี้

### 4.2.1 ความเห็นของนักท่องเที่ยว

สถานการณ์การท่องเที่ยวเชิงนิเวศตามความเห็นของนักท่องเที่ยว ที่มีต่อสิ่งดึงดูดใจ ได้แก่ สิ่งดึงดูดใจด้านพื้นที่ การจัดการ กิจกรรมกระบวนการ การเข้าถึงแหล่งท่องเที่ยว และสิ่งอำนวยความสะดวก แสดงในตารางที่ 2-6 ดังนี้

ตารางที่ 2 ค่าเฉลี่ยและส่วนเบี่ยงเบนมาตรฐานของความคิดเห็นต่อสิ่งดึงดูดใจด้านพื้นที่

สิ่งดึงดูดใจด้านพื้นที่	$\bar{X}$	Sd.	ระดับ ความคิดเห็น
1) น้ำพุร้อนสันกำแพงมีความเป็นธรรมชาติ	2.66	1.25	ปานกลาง
2) ลักษณะภูมิประเทศเหมาะสมจัดเป็นแหล่งท่องเที่ยวเชิงนิเวศ	4.17	0.37	มาก
3) น้ำพุร้อนสันกำแพงเป็นแหล่งน้ำแร่ทางธรรมชาติที่สมบูรณ์	4.21	0.41	มาก
4) น้ำพุร้อนสันกำแพงเป็นแหล่งวัฒนธรรมและประวัติศาสตร์ที่เกี่ยวข้องกับระบบนิเวศ	2.41	1.03	น้อย
5) สิ่งก่อสร้างอยู่ในรูปแบบสถาปัตยกรรมล้านนาประยุกต์	2.31	1.36	น้อย
6) จัดให้มีร้านขายของที่ระลึกที่แสดงถึงเอกลักษณ์ของท้องถิ่น	2.36	0.98	น้อย
<b>รวม</b>	<b>3.02</b>	<b>0.98</b>	<b>ปานกลาง</b>

จากตารางที่ 2 แสดงความคิดเห็นที่มีต่อสิ่งดึงดูดใจด้านพื้นที่ของนักท่องเที่ยว พบว่าโดยรวมมีความคิดเห็นอยู่ในระดับปานกลาง ( $\bar{X} = 3.02$ ) เมื่อพิจารณารายประเด็น พบว่าน้ำพุร้อนสันกำแพงเป็นแหล่งน้ำแร่ทางธรรมชาติ ( $\bar{X} = 4.41$ ) ลักษณะภูมิประเทศเหมาะสมจัดเป็นแหล่งท่องเที่ยวเชิงนิเวศ ( $\bar{X} = 4.21$ ) มีความคิดเห็นอยู่ในระดับมาก น้ำพุร้อนสันกำแพงมีความเป็นธรรมชาติ ( $\bar{X} = 2.66$ ) มีความคิดเห็นอยู่ในระดับปานกลาง ส่วนน้ำพุร้อนสันกำแพงเป็นแหล่งวัฒนธรรมและประวัติศาสตร์ที่เกี่ยวข้องกับระบบนิเวศ ( $\bar{X} = 2.41$ ) การจัดให้มีร้านขายของที่ระลึกที่แสดงถึงเอกลักษณ์ของท้องถิ่น ( $\bar{X} = 2.36$ ) และสิ่งก่อสร้างอยู่ในรูปแบบสถาปัตยกรรมล้านนาประยุกต์ ( $\bar{X} = 2.31$ ) มีความคิดเห็นอยู่ในระดับน้อย

อาจเนื่องมาจากน้ำพุร้อนสันกำแพงเป็นแหล่งท่องเที่ยวที่ไม่ได้เน้นให้เห็นถึงวัฒนธรรมหรือประวัติศาสตร์ สิ่งจึงไม่ได้ให้ความสำคัญกับสิ่งก่อสร้างและร้านขายของที่ระลึก ให้เป็นรูปแบบสถาปัตยกรรมประยุกต์

ตารางที่ 3 ค่าเฉลี่ยและส่วนเบี่ยงเบนมาตรฐานของความคิดเห็นต่อสิ่งดึงดูดใจด้านการจัดการอย่างยั่งยืน

สิ่งดึงดูดใจด้านการจัดการอย่างยั่งยืน	$\bar{X}$	Sd.	ระดับ ความคิดเห็น
1) การป้องกันและกำจัดมลพิษ	3.28	0.70	ปานกลาง
2) การพัฒนาอย่างมีขอบเขต (พยายามคงสภาพเดิมของแหล่งท่องเที่ยว)	3.19	0.59	ปานกลาง
3) ควบคุมไม่ให้มีการทิ้งขยะในแหล่งท่องเที่ยว	2.59	1.20	น้อย
4) สิ่งก่อสร้างไม่บดบังภูมิทัศน์	4.15	0.35	มาก
5) สิ่งก่อสร้างมีความกลมกลืนกับสภาพแวดล้อม	2.39	1.01	น้อย
<b>รวม</b>	<b>3.12</b>	<b>0.82</b>	<b>ปานกลาง</b>

จากตารางที่ 3 แสดงความคิดเห็นของนักท่องเที่ยวที่มีต่อสิ่งดึงดูดใจด้านการจัดการอย่างยั่งยืน พบว่า โดยรวมมีความคิดเห็นอยู่ในระดับปานกลาง ( $\bar{X} = 3.12$ ) เมื่อพิจารณารายประเด็น พบว่า สิ่งก่อสร้างไม่บดบังภูมิทัศน์ ( $\bar{X} = 4.15$ ) มีความคิดเห็นอยู่ในระดับมาก การป้องกันและกำจัดมลพิษ ( $\bar{X} = 3.28$ ) การพัฒนาอย่างมีขอบเขต (พยายามคงสภาพเดิมของแหล่งท่องเที่ยว) ( $\bar{X} = 3.19$ ) มีความคิดเห็นอยู่ในระดับปานกลาง ส่วนการควบคุมไม่ให้มีการทิ้งขยะในแหล่งท่องเที่ยว ( $\bar{X} = 2.59$ ) สิ่งก่อสร้างมีความกลมกลืนกับสภาพแวดล้อม ( $\bar{X} = 2.39$ ) มีความคิดเห็นอยู่ในระดับน้อย

อาจเนื่องมาจากนักท่องเที่ยวไม่รักษาความสะอาด จากการสังเกตของผู้ศึกษา พบว่านักท่องเที่ยวบางส่วนรับประทานอาหารแล้วไม่นำขยะไปทิ้งในขยะ และจากแบบสอบถามและพูดคุยกับนักท่องเที่ยวถึงเรื่องสิ่งก่อสร้างบริเวณน้ำพุร้อน พบว่ายังไม่ได้จัดรูปแบบให้กลมกลืนกับสภาพแวดล้อม

ตารางที่ 4 ค่าเฉลี่ยและส่วนเบี่ยงเบนมาตรฐานของความคิดเห็นต่อสิ่งดึงดูดใจด้านกิจกรรมและกระบวนการเกี่ยวกับสิ่งแวดล้อมศึกษา

สิ่งดึงดูดใจด้านกิจกรรมและกระบวนการ	$\bar{X}$	Sd.	ระดับ ความคิดเห็น
1) การรณรงค์ให้นักท่องเที่ยวไม่ทำลายสิ่งแวดล้อม	3.41	0.81	ปานกลาง
2) การปลูกจิตสำนึกให้นักท่องเที่ยวไม่ทำลายสิ่งแวดล้อม	3.27	0.68	ปานกลาง
3) การจัดทำคู่มือการปฏิบัติตัวในการอาบน้ำแร่	2.63	1.23	ปานกลาง
4) มีศูนย์บริการแหล่งท่องเที่ยวเชิงนิเวศ	3.25	0.66	ปานกลาง
5) จัดกิจกรรมที่แสดงถึงขนบธรรมเนียมวัฒนธรรมท้องถิ่น เช่น บายศรีสู่ขวัญและการจัดขันโตก	3.20	0.60	ปานกลาง
<b>รวม</b>	<b>3.15</b>	<b>0.83</b>	<b>ปานกลาง</b>

จากตารางที่ 4 แสดงความคิดเห็นของนักท่องเที่ยวที่มีต่อสิ่งดึงดูดใจด้านกิจกรรมและกระบวนการเกี่ยวกับสิ่งแวดล้อมศึกษา พบว่า โดยรวมมีความคิดเห็นอยู่ในระดับปานกลาง ( $\bar{X} = 3.15$ ) เมื่อพิจารณารายประเด็น พบว่า ทุกประเด็นมีความคิดเห็นอยู่ในระดับปานกลาง โดยมีการรณรงค์ให้นักท่องเที่ยวไม่ทำลายสิ่งแวดล้อมมีค่าเฉลี่ยมากที่สุด ( $\bar{X} = 3.41$ ) รองลงมาคือ การปลูกจิตสำนึกให้นักท่องเที่ยวไม่ทำลายสิ่งแวดล้อม ( $\bar{X} = 3.27$ ) มีศูนย์บริการแหล่งท่องเที่ยวเชิงนิเวศ ( $\bar{X} = 3.25$ ) จัดกิจกรรมที่แสดงถึงขนบธรรมเนียมวัฒนธรรมท้องถิ่น เช่น บายศรีสู่ขวัญ และการจัดขันโตก ( $\bar{X} = 3.20$ ) และการจัดทำคู่มือการปฏิบัติตัวในการอาบน้ำแร่ ( $\bar{X} = 2.63$ )

ตารางที่ 5 ค่าเฉลี่ยและส่วนเบี่ยงเบนมาตรฐานของความคิดเห็นต่อการเข้าถึงแหล่งท่องเที่ยว

การเข้าถึงแหล่งท่องเที่ยว	$\bar{X}$	Sd.	ระดับ ความคิดเห็น
1) สภาพเส้นทางที่ใช้ในการเดินทางสะดวก	3.65	0.85	มาก
2) มีรถประจำทางให้บริการอย่างทั่วถึง	3.22	0.93	ปานกลาง
3) ระยะทางจากตัวเมืองถึงแหล่งท่องเที่ยวไม่ไกล	3.40	0.79	ปานกลาง
4) มีเส้นทางไปสู่แหล่งท่องเที่ยวอื่น	3.17	0.88	ปานกลาง
<b>รวม</b>	<b>3.36</b>	<b>0.86</b>	<b>ปานกลาง</b>

จากตารางที่ 5 แสดงความคิดเห็นของนักท่องเที่ยวที่มีต่อการเข้าถึงแหล่งท่องเที่ยวพบว่า โดยรวมมีความคิดเห็นอยู่ในระดับปานกลาง ( $\bar{X} = 3.36$ ) เมื่อพิจารณารายประเด็น พบว่าสภาพเส้นทางที่ใช้ในการเดินทางสะดวก ( $\bar{X} = 3.65$ ) มีความคิดเห็นอยู่ในระดับมาก ส่วนระยะทางจากตัวเมืองถึงแหล่งท่องเที่ยวไม่ไกล ( $\bar{X} = 3.40$ ) มีรถประจำทางให้บริการอย่างทั่วถึง ( $\bar{X} = 3.22$ ) และมีเส้นทางไปสู่แหล่งท่องเที่ยวอื่น ( $\bar{X} = 2.17$ ) มีความคิดเห็นอยู่ในระดับปานกลาง

เนื่องจากสภาพเส้นทางจากตัวเมืองจังหวัดเชียงใหม่ถึงแหล่งท่องเที่ยวเป็นถนนลาดยาง 2 เลน ประกอบกับมีแหล่งท่องเที่ยวที่สำคัญในบริเวณใกล้เคียง



ตารางที่ 6 ค่าเฉลี่ยและส่วนเบี่ยงเบนมาตรฐานของความคิดเห็นต่อสิ่งอำนวยความสะดวก

สิ่งอำนวยความสะดวก	$\bar{X}$	Sd.	ระดับ ความคิดเห็น
1) ความเพียงพอของห้องน้ำ	3.03	0.91	ปานกลาง
2) ความเพียงพอของห้องอาบน้ำแร่	2.21	0.84	น้อย
3) ความเพียงพอของลานจอดรถ	2.87	0.81	ปานกลาง
4) ความสะอาดของร้านค้าและร้านอาหาร	2.72	0.82	ปานกลาง
5) ความเพียงพอของที่ทิ้งขยะ	2.77	0.93	ปานกลาง
6) ความสะดวกของระบบโทรศัพท์	2.59	0.94	น้อย
7) ความสะอาดของระบบน้ำแร่	2.90	0.90	ปานกลาง
8) ความปลอดภัยของระบบไฟฟ้า	2.72	0.80	ปานกลาง
9) ความชัดเจนของป้ายบอกทางและป้ายสื่อความหมาย	2.84	1.08	ปานกลาง
รวม	3.03	0.91	ปานกลาง

จากตารางที่ 6 แสดงความคิดเห็นของนักท่องเที่ยวที่มีต่อสิ่งอำนวยความสะดวก โดยรวมมีความคิดเห็นอยู่ในระดับปานกลาง ( $\bar{X} = 3.03$ ) เมื่อพิจารณารายประเด็น พบว่า ความเพียงพอของห้องน้ำ ( $\bar{X} = 3.03$ ) ความสะอาดของระบบน้ำแร่ ( $\bar{X} = 2.90$ ) ความเพียงพอของลานจอดรถ ( $\bar{X} = 2.87$ ) ความชัดเจนของป้ายบอกทางและป้ายสื่อความหมาย ( $\bar{X} = 2.84$ ) ความเพียงพอของที่ทิ้งขยะ ( $\bar{X} = 2.77$ ) ความสะอาดของร้านค้าและร้านอาหาร ( $\bar{X} = 2.72$ ) และความปลอดภัยของระบบไฟฟ้า ( $\bar{X} = 2.72$ ) มีความคิดเห็นอยู่ในระดับปานกลาง ส่วนความสะดวกของระบบโทรศัพท์ ( $\bar{X} = 2.59$ ) และความเพียงพอของห้องอาบน้ำแร่ ( $\bar{X} = 2.21$ ) มีความคิดเห็นอยู่ในระดับน้อย

อาจเนื่องจาก ขาดงบประมาณในการปรับปรุงและเพิ่มจำนวนห้องน้ำ จากเดิมที่มีอยู่ประมาณ 10 ห้อง ซึ่งไม่สัมพันธ์กับจำนวนนักท่องเที่ยวที่เดินทางเข้ามาประมาณ 100 - 200 คน ในช่วงวันหยุด และอาจอยู่ในพื้นที่ที่มีภูเขาสูง จึงไม่สามารถรับสัญญาณโทรศัพท์ได้สะดวก

#### 4.2.2 ความเห็นของผู้ให้ข้อมูลหลักในชุมชน

สถานการณ์การท่องเที่ยวเชิงนิเวศตามความเห็นของผู้ให้ข้อมูลหลักในชุมชนที่มีต่อความเหมาะสมขององค์ประกอบด้านพื้นที่ ด้านการจัดการ ด้านกิจกรรมและกระบวนการ และการมีส่วนร่วมของชุมชน แสดงในตารางที่ 7-10 ดังนี้

ตารางที่ 7 ค่าเฉลี่ยและส่วนเบี่ยงเบนมาตรฐานของความคิดเห็นต่อความเหมาะสมขององค์ประกอบด้านพื้นที่

องค์ประกอบด้านพื้นที่	$\bar{X}$	Sd.	ระดับความเหมาะสม
1) น้ำพุร้อนสันกำแพงมีความเป็นธรรมชาติ	3.41	0.75	ปานกลาง
2) ลักษณะภูมิประเทศเหมาะสมจัดเป็นแหล่งท่องเที่ยวเชิงนิเวศ	3.41	0.75	ปานกลาง
3) น้ำพุร้อนสันกำแพงเป็นแหล่งน้ำแร่ทางธรรมชาติที่สมบูรณ์	3.37	0.84	ปานกลาง
4) น้ำพุร้อนสันกำแพงเป็นแหล่งวัฒนธรรมและประวัติศาสตร์ที่เกี่ยวข้องกับระบบนิเวศ	2.81	0.85	ปานกลาง
5) สิ่งก่อสร้างอยู่ในรูปแบบสถาปัตยกรรมล้านนาประยุกต์	2.59	0.93	น้อย
6) จัดให้มีร้านขายที่ระลึกที่แสดงถึงเอกลักษณ์ของท้องถิ่น	2.70	1.07	ปานกลาง
รวม	3.05	0.87	ปานกลาง

จากตารางที่ 7 แสดงความคิดเห็นของผู้ให้ข้อมูลหลักในชุมชนที่มีต่อความเหมาะสมขององค์ประกอบด้านพื้นที่ โดยรวมมีความเหมาะสมอยู่ในระดับปานกลาง ( $\bar{X} = 3.05$ ) เมื่อพิจารณารายประเด็น พบว่าน้ำพุร้อนสันกำแพงมีความเป็นธรรมชาติ ( $\bar{X} = 3.41$ ) ลักษณะภูมิประเทศเหมาะสมจัดเป็นแหล่งท่องเที่ยวเชิงนิเวศ ( $\bar{X} = 3.41$ ) น้ำพุร้อนสันกำแพงเป็นแหล่งน้ำแร่ทางธรรมชาติที่สมบูรณ์ ( $\bar{X} = 3.37$ ) น้ำพุร้อนสันกำแพงเป็นแหล่งวัฒนธรรมและประวัติศาสตร์ที่เกี่ยวข้องกับระบบนิเวศ ( $\bar{X} = 2.81$ ) จัดให้มีร้านขายที่ระลึกที่แสดงถึงเอกลักษณ์ของท้องถิ่น

( $\bar{X}=2.70$ ) มีความเหมาะสมอยู่ในระดับปานกลาง ส่วนสิ่งก่อสร้างอยู่ในรูปแบบสถาปัตยกรรม  
ล้านนาประยุกต์( $\bar{X} = 2.59$ ) มีความเหมาะสมอยู่ในระดับน้อย

อาจเนื่องจากไม่ได้มีการวางแผนการก่อสร้างที่เน้นรูปแบบสถาปัตยกรรมล้านนาไว้ก่อน  
และถ้าได้รับงบประมาณก่อสร้างใหม่จึงทำให้รูปแบบไม่เหมือนเดิม

ตารางที่ 8 ค่าเฉลี่ยและส่วนเบี่ยงเบนมาตรฐานของความคิดเห็นต่อความเหมาะสมของ  
องค์ประกอบด้านการจัดการที่ยั่งยืน

องค์ประกอบด้านการจัดการที่ยั่งยืน	$\bar{X}$	Sd.	ระดับ ความเหมาะสม
1) การป้องกันและกำจัดมลพิษ	4.00	0.83	มาก
2) การพัฒนาอย่างมีขอบเขต (พยายามคงสภาพเดิมของ แหล่งท่องเที่ยว)	3.78	0.51	มาก
3) ควบคุมไม่ให้มีการทิ้งขยะในแหล่งท่องเที่ยว	4.07	0.83	มาก
4) สิ่งก่อสร้างไม่บดบังภูมิทัศน์	3.41	0.69	ปานกลาง
5) สิ่งก่อสร้างมีความกลมกลืนกับสภาพแวดล้อม	3.52	0.75	มาก
<b>รวม</b>	<b>3.76</b>	<b>0.73</b>	<b>มาก</b>

จากตารางที่ 8 แสดงความคิดเห็นของผู้ให้ข้อมูลหลักในชุมชนที่มีต่อความเหมาะสม  
ขององค์ประกอบด้านการจัดการที่ยั่งยืน พบว่า โดยรวมมีความเหมาะสมอยู่ในระดับมาก  
( $\bar{X} = 3.76$ ) เมื่อพิจารณารายประเด็น พบว่าการควบคุมไม่ให้มีการทิ้งขยะในแหล่งท่องเที่ยว  
( $\bar{X}=4.07$ ) การป้องกันและกำจัดมลพิษ ( $\bar{X} = 4.00$ )การพัฒนาอย่างมีขอบเขต (พยายามคงสภาพ  
เดิมของแหล่งท่องเที่ยว) ( $\bar{X} = 3.78$ ) สิ่งก่อสร้างมีความกลมกลืนกับสภาพแวดล้อม( $\bar{X} = 3.52$ ) มี  
ความเหมาะสมอยู่ในระดับมาก ส่วนสิ่งก่อสร้างไม่บดบังภูมิทัศน์ ( $\bar{X} = 3.41$ ) มีความเหมาะสม  
อยู่ในระดับปานกลาง

ตารางที่ 9 ค่าเฉลี่ยและส่วนเบี่ยงเบนมาตรฐานของความคิดเห็นต่อความเหมาะสมของ  
องค์ประกอบด้านกิจกรรมและกระบวนการ

องค์ประกอบด้านกิจกรรมและกระบวนการ	$\bar{X}$	Sd.	ระดับ ความเหมาะสม
1) การรณรงค์ให้นักท่องเที่ยวไม่ทำลายสิ่งแวดล้อม	3.19	1.14	ปานกลาง
2) การปลูกจิตสำนึกให้นักท่องเที่ยวไม่ทำลาย สิ่งแวดล้อม	3.00	1.04	ปานกลาง
3) การจัดทำคู่มือการปฏิบัติตัวในการอาบน้ำแร่	3.48	0.70	มาก
4) มีศูนย์บริการแหล่งท่องเที่ยวเชิงนิเวศ	3.41	0.80	ปานกลาง
5) จัดกิจกรรมที่แสดงถึงขนบธรรมเนียมวัฒนธรรม ท้องถิ่น เช่น บายศรีสู่ขวัญ ชันโตก	2.28	0.84	น้อย
<b>รวม</b>	<b>3.07</b>	<b>0.92</b>	<b>ปานกลาง</b>

จากตารางที่ 9 แสดงความคิดเห็นของผู้ให้ข้อมูลหลักในชุมชนที่มีต่อความเหมาะสมขององค์ประกอบด้านกิจกรรมและกระบวนการ พบว่า โดยรวมมีความเหมาะสมอยู่ในระดับปานกลาง ( $\bar{X} = 3.07$ ) เมื่อพิจารณารายประเด็น พบว่าการจัดทำคู่มือการปฏิบัติตัวในการอาบน้ำแร่ ( $\bar{X} = 3.48$ ) มีความเหมาะสมอยู่ในระดับมาก การมีศูนย์บริการแหล่งท่องเที่ยวเชิงนิเวศ ( $\bar{X} = 3.41$ ) การรณรงค์ให้นักท่องเที่ยวไม่ทำลายสิ่งแวดล้อม ( $\bar{X} = 3.19$ ) การปลูกจิตสำนึกให้นักท่องเที่ยวไม่ทำลายสิ่งแวดล้อม ( $\bar{X} = 3.00$ ) มีความเหมาะสมอยู่ในระดับปานกลาง ส่วนการจัดกิจกรรมที่แสดงถึงขนบธรรมเนียมวัฒนธรรมท้องถิ่น เช่น บายศรีสู่ขวัญ ชันโตก ( $\bar{X} = 2.28$ ) มีความเหมาะสมอยู่ในระดับน้อย ไม่ได้เน้นกิจกรรมทางศาสนาและกิจกรรมท้องถิ่น เนื่องจากสถานที่ไม่สะดวกและบุคลากรที่จะดำเนินการไม่เพียงพอ

ตารางที่ 10 ค่าเฉลี่ยและส่วนเบี่ยงเบนมาตรฐานของความคิดเห็นต่อความเหมาะสมของ  
องค์ประกอบด้านการมีส่วนร่วมของชุมชน

องค์ประกอบด้านการมีส่วนร่วมของชุมชน	$\bar{X}$	Sd.	ระดับ ความเหมาะสม
1) วางแผนการจัดการแหล่งท่องเที่ยว	2.78	1.01	ปานกลาง
2) ชุมชนมีส่วนในการจัดการสิ่งแวดล้อมในแหล่ง ท่องเที่ยว	3.15	0.95	ปานกลาง
3) ชุมชนปรึกษาหารือแนะนำแก่นักท่องเที่ยวในการ จัดกระบวนการเกี่ยวกับสิ่งแวดล้อมศึกษาในแหล่ง ท่องเที่ยว	3.19	0.92	ปานกลาง
4) ดำเนินการในการเป็นผู้แนะนำแหล่งท่องเที่ยว และเส้นทางท่องเที่ยว	2.74	0.86	ปานกลาง
5) ชุมชนเข้ามามีส่วนทำธุรกิจท่องเที่ยว และในการ จัดการรายได้	2.63	1.15	ปานกลาง
6) ดำเนินการในการติดตามประเมินผล	2.52	1.09	น้อย
7) รับผลประโยชน์จากการดำเนินงาน	2.19	1.36	น้อย
รวม	2.74	1.06	ปานกลาง

จากตารางที่ 10 แสดงความคิดเห็นของผู้ให้ข้อมูลหลักในชุมชนที่มีต่อความเหมาะสมขององค์ประกอบด้านการมีส่วนร่วมของชุมชน พบว่า โดยรวมมีความเหมาะสมอยู่ในระดับปานกลาง ( $\bar{X} = 2.74$ ) เมื่อพิจารณารายประเด็น พบว่าชุมชนปรึกษาหารือแนะนำแก่นักท่องเที่ยวในการจัดกระบวนการเกี่ยวกับสิ่งแวดล้อมศึกษาในแหล่งท่องเที่ยว ( $\bar{X} = 3.19$ ) ชุมชนมีส่วนในการจัดการสิ่งแวดล้อมในแหล่งท่องเที่ยว ( $\bar{X} = 3.15$ ) การวางแผนการจัดการแหล่งท่องเที่ยว ( $\bar{X} = 2.78$ ) การดำเนินการในการเป็นผู้แนะนำแหล่งท่องเที่ยวและเส้นทางท่องเที่ยว ( $\bar{X} = 2.74$ ) ชุมชนเข้ามามีส่วนทำธุรกิจท่องเที่ยว และในการจัดการรายได้ ( $\bar{X} = 2.63$ ) มีความเหมาะสมอยู่ในระดับปานกลาง ส่วนดำเนินการในการติดตามประเมินผล ( $\bar{X} = 2.52$ ) การรับผลประโยชน์จากการดำเนินงาน ( $\bar{X} = 2.19$ ) มีความเหมาะสมอยู่ในระดับน้อย



อาจเนื่องมาจากการประชุมติดตามประเมินผลที่จัดเดือนละ 1 ครั้ง ในปัจจุบัน ไม่เพียงพอต่อความชุมชน และเนื่องจากไม่ใช่ฤดูกาลท่องเที่ยวจึงทำให้รายได้ก็น้อย

#### 4.3 แนวทางในการพัฒนาการท่องเที่ยวเชิงนิเวศของน้ำพุร้อนสันกำแพง

การศึกษาแนวทางในการพัฒนาการท่องเที่ยวเชิงนิเวศของน้ำพุร้อนสันกำแพง ผู้ศึกษาเก็บรวบรวมข้อมูลจากกลุ่มบุคคล 2 กลุ่ม คือ นักท่องเที่ยว และผู้ให้ข้อมูลหลักในชุมชน เพื่อให้ทราบถึงความจำเป็นในการพัฒนาตามความเห็นของบุคคลทั้ง 2 กลุ่ม ผลการศึกษาแสดงตามลำดับดังนี้

##### 4.3.1 ความเห็นของนักท่องเที่ยว

แนวทางในการพัฒนาการท่องเที่ยวเชิงนิเวศตามความเห็นของนักท่องเที่ยว ด้านการพัฒนาสิ่งดึงดูดใจ ได้แก่ สิ่งดึงดูดใจด้านพื้นที่ การจัดการ กิจกรรมกระบวนการ การพัฒนาการเข้าถึงแหล่งท่องเที่ยว และสิ่งอำนวยความสะดวก แสดงในตารางที่ 11-15 ดังนี้

ตารางที่ 11 ค่าเฉลี่ยและส่วนเบี่ยงเบนมาตรฐานของความคิดเห็นต่อแนวทางพัฒนาสิ่งดึงดูดใจด้านพื้นที่

สิ่งดึงดูดใจด้านพื้นที่	$\bar{X}$	Sd.	ระดับ ความคิดเห็น
1) ควรมีการพัฒนาสภาพแวดล้อมน้ำพุร้อนสันกำแพงให้มีความเป็นธรรมชาติ	3.91	0.80	มาก
2) ควรมีการพัฒนาแหล่งน้ำแร่ให้มีความเป็นธรรมชาติ	3.84	0.77	มาก
3) ควรมีการปรับปรุงสิ่งก่อสร้างให้เป็นแบบสถาปัตยกรรมล้านนาประยุกต์	3.76	0.82	มาก
4) ควรมีการจัดแสดงและจัดจำหน่ายสินค้าที่แสดงถึงเอกลักษณ์ของท้องถิ่น	3.65	0.87	มาก
รวม	3.79	0.82	มาก

จากตารางที่ 11 แสดงความคิดเห็นของนักท่องเที่ยงที่มีต่อแนวทางในการพัฒนาสิ่งดึงดูดใจด้านพื้นที่ โดยรวมเห็นว่าควรมีการพัฒนาอยู่ในระดับมาก ( $\bar{X} = 3.79$ ) เมื่อพิจารณารายประเด็นพบว่าทุกประเด็นควรมีการพัฒนาอยู่ในระดับมาก โดยเห็นว่าควรมีการพัฒนาสภาพแวดล้อมน้ำพุร้อนสันกำแพงให้มีความเป็นธรรมชาติมีค่าเฉลี่ยมากที่สุด ( $\bar{X} = 3.91$ ) รองลงมาคือ ควรมีการพัฒนาแหล่งน้ำแร่ให้มีความเป็นธรรมชาติ ( $\bar{X} = 3.27$ ) ควรมีการปรับปรุงสิ่งก่อสร้างให้เป็นแบบสถาปัตยกรรมล้านนาประยุกต์ ( $\bar{X} = 3.25$ ) และควรมีการจัดแสดงและจัดจำหน่ายสินค้าที่แสดงถึงเอกลักษณ์ของท้องถิ่น ( $\bar{X} = 3.20$ )

ตารางที่ 12 ค่าเฉลี่ยและส่วนเบี่ยงเบนมาตรฐานของความคิดเห็นต่อแนวทางพัฒนาสิ่งดึงดูดใจด้านการจัดการเกี่ยวกับสิ่งแวดล้อม

สิ่งดึงดูดใจด้านการจัดการเกี่ยวกับสิ่งแวดล้อม	$\bar{X}$	Sd.	ระดับ ความคิดเห็น
1) ควรมีการพัฒนาและปรับปรุงการป้องกันและกำจัดขยะอย่างยั่งยืน	3.91	0.81	มาก
2) ควรมีการควบคุมไม่ให้เกิดสิ่งก่อสร้างที่บดบังภูมิทัศน์	3.80	0.80	มาก
3) สิ่งปลูกสร้างควรมีความกลมกลืนกับสภาพแวดล้อม	3.83	0.86	มาก
รวม	3.85	0.82	มาก

จากตารางที่ 12 แสดงความคิดเห็นของนักท่องเที่ยงที่มีต่อแนวทางในการพัฒนาสิ่งดึงดูดใจด้านการจัดการเกี่ยวกับสิ่งแวดล้อม โดยรวมเห็นว่าควรมีการพัฒนาในระดับมาก ( $\bar{X} = 3.85$ ) เมื่อพิจารณารายประเด็นพบว่าทุกประเด็นควรมีการพัฒนาอยู่ในระดับมาก โดยควรมีการพัฒนาและปรับปรุงการป้องกันและกำจัดขยะอย่างยั่งยืนมีค่าเฉลี่ยมากที่สุด ( $\bar{X} = 3.91$ ) รองลงมาคือ สิ่งปลูกสร้างควรมีความกลมกลืนกับสภาพแวดล้อม ( $\bar{X} = 3.83$ ) และควรมีการควบคุมไม่ให้เกิดสิ่งก่อสร้างที่บดบังภูมิทัศน์ ( $\bar{X} = 3.83$ )

ตารางที่ 13 ค่าเฉลี่ยและส่วนเบี่ยงเบนมาตรฐานของความคิดเห็นต่อแนวทางพัฒนาสิ่งดึงดูดใจ  
ด้านกิจกรรมและกระบวนการเกี่ยวกับสิ่งแวดล้อมศึกษา

สิ่งดึงดูดใจด้านกิจกรรมและกระบวนการ	$\bar{X}$	Sd.	ระดับ ความคิดเห็น
1) ควรจัดกิจกรรมรณรงค์และปลูกจิตสำนึกให้ นักท่องเที่ยวไม่ทำลายสิ่งแวดล้อม	3.93	0.85	มาก
2) ควรมีคู่มือการปฏิบัติตัวของนักท่องเที่ยวในการ อาบน้ำแร่	3.90	0.87	มาก
3) ควรมีสุนัขบริการแหล่งท่องเที่ยวเชิงนิเวศแก่ นักท่องเที่ยว	3.86	0.87	มาก
4) ควรมีการจัดกิจกรรมที่แสดงถึงขนบธรรมเนียม วัฒนธรรมท้องถิ่น	3.70	0.81	มาก
รวม	3.85	0.85	มาก

จากตารางที่ 13 แสดงความคิดเห็นของนักท่องเที่ยวที่มีต่อแนวทางในการพัฒนา  
สิ่งดึงดูดใจด้านกิจกรรมและกระบวนการเกี่ยวกับสิ่งแวดล้อมศึกษา โดยรวมเห็นว่าควรมีการพัฒนา  
อยู่ในระดับมาก ( $\bar{X} = 3.85$ ) เมื่อพิจารณารายประเด็น พบว่า ทุกประเด็นควรมีการพัฒนาอยู่ใน  
ระดับมาก โดยควรจัดกิจกรรมรณรงค์และปลูกจิตสำนึกให้ นักท่องเที่ยวไม่ทำลายสิ่งแวดล้อม  
มีค่าเฉลี่ยมากที่สุด ( $\bar{X} = 3.93$ ) รองลงมาคือควรมีคู่มือการปฏิบัติตัวของนักท่องเที่ยวในการอาบน้ำ  
( $\bar{X} = 3.90$ ) ควรมีสุนัขบริการแหล่งท่องเที่ยวเชิงนิเวศแก่นักท่องเที่ยว ( $\bar{X} = 3.86$ ) และควรมีการ  
จัดกิจกรรมที่แสดงถึงขนบธรรมเนียมวัฒนธรรมท้องถิ่น ( $\bar{X} = 3.70$ )

Copyright © by Chiang Mai University  
All rights reserved

ตารางที่ 14 ค่าเฉลี่ยและส่วนเบี่ยงเบนมาตรฐานของความคิดเห็นต่อแนวทางพัฒนาด้านการเข้าถึงแหล่งท่องเที่ยว

การเข้าถึงแหล่งท่องเที่ยว	$\bar{X}$	Sd.	ระดับ ความคิดเห็น
1) ควรปรับปรุงเส้นทางในการเดินทางให้สะดวก และปลอดภัยยิ่งขึ้น เช่น ไฟทาง ถนนชำรุด เป็นต้น	3.85	0.88	มาก
2) ควรเพิ่มจำนวนรถประจำทางและประชาสัมพันธ์เกี่ยวกับ การเดินทางมายังแหล่งท่องเที่ยวให้มากขึ้น	3.86	0.82	มาก
รวม	3.85	0.85	มาก

จากตารางที่ 14 แสดงความคิดเห็นของนักท่องเที่ยวที่มีต่อแนวทางในการพัฒนาด้านการเข้าถึงแหล่งท่องเที่ยว โดยรวมเห็นว่าควรมีการพัฒนาอยู่ในระดับมาก ( $\bar{X} = 3.85$ ) เมื่อพิจารณารายประเด็น พบว่า ทุกประเด็นควรมีการพัฒนาอยู่ในระดับมาก โดยควรเพิ่มจำนวนรถประจำทางและประชาสัมพันธ์เกี่ยวกับการเดินทางมายังแหล่งท่องเที่ยวให้มากขึ้น มีค่าเฉลี่ยมากที่สุด ( $\bar{X} = 3.86$ ) ควรปรับปรุงเส้นทางในการเดินทางให้สะดวกและปลอดภัยยิ่งขึ้น เช่น ไฟทาง ถนนชำรุด เป็นต้นมีค่าเฉลี่ย ( $\bar{X} = 3.85$ )

ตารางที่ 15 ค่าเฉลี่ยและส่วนเบี่ยงเบนมาตรฐานของความคิดเห็นต่อแนวทางพัฒนาด้านสิ่งอำนวยความสะดวก

สิ่งอำนวยความสะดวก	$\bar{X}$	Sd.	ระดับ ความคิดเห็น
1) ควรปรับปรุงเรื่องความสะอาดของร้านค้าอาหาร และเครื่องดื่ม	3.70	0.98	มาก
2) ควรปรับปรุง ซ่อมแซมและขยายห้องน้ำให้มีความเพียงพอ แก่นักท่องเที่ยว	3.80	0.81	มาก
3) ควรปรับปรุงเรื่องความสะอาดของห้องน้ำ	3.68	0.97	มาก
4) ควรปรับปรุงเรื่องความสะอาดและความสะดวกของ ห้องอาบน้ำแร่	3.75	0.98	มาก
5) ควรปรับปรุงเรื่องการอำนวยความสะดวกแก่ผู้พิการให้ การอาบน้ำแร่	3.88	0.92	มาก
<b>รวม</b>	<b>3.76</b>	<b>0.93</b>	<b>มาก</b>

จากตารางที่ 15 แสดงความคิดเห็นของนักท่องเที่ยวที่มีต่อแนวทางในการพัฒนาสิ่งอำนวยความสะดวก โดยรวมเห็นว่าควรมีการพัฒนาอยู่ในระดับมาก ( $\bar{X} = 3.76$ ) เมื่อพิจารณารายประเด็น พบว่า ทุกประเด็นควรมีการพัฒนาอยู่ในระดับมาก โดยควรปรับปรุงเรื่องการอำนวยความสะดวกแก่ผู้พิการให้การอาบน้ำแร่ มีค่าเฉลี่ยมากที่สุด ( $\bar{X} = 3.88$ ) รองลงมาคือควรปรับปรุงซ่อมแซมและขยายห้องน้ำให้มีความเพียงพอแก่นักท่องเที่ยว ( $\bar{X} = 3.80$ ) ควรปรับปรุงเรื่องความสะอาดและความสะดวกของห้องอาบน้ำแร่ ( $\bar{X} = 3.75$ ) และควรปรับปรุงเรื่องความสะอาดของห้องน้ำ ( $\bar{X} = 3.68$ )



#### 4.3.2 ความเห็นของผู้ให้ข้อมูลหลักในชุมชน

แนวทางในการพัฒนาการท่องเที่ยวเชิงนิเวศตามความเห็นของผู้ให้ข้อมูลหลักในชุมชนที่มีต่อองค์ประกอบด้านพื้นที่ การจัดการ กิจกรรมและกระบวนการ และการมีส่วนร่วมของชุมชน แสดงในตารางที่ 16-19 ดังนี้

ตารางที่ 16 ค่าเฉลี่ยและส่วนเบี่ยงเบนมาตรฐานของความคิดเห็นต่อแนวทางพัฒนาองค์ประกอบด้านพื้นที่

องค์ประกอบด้านพื้นที่	$\bar{X}$	Sd.	ระดับความเหมาะสม
1) ควรมีการพัฒนาสภาพแวดล้อมน้ำพุร้อนสันกำแพงให้มีความเป็นธรรมชาติ	3.56	0.70	มาก
2) ควรมีการพัฒนาแหล่งน้ำแร่ให้มีความเป็นธรรมชาติ	3.63	0.88	มาก
3) ควรมีการปรับปรุงสิ่งก่อสร้างให้เป็นแบบสถาปัตยกรรมล้านนาประยุกต์	2.96	1.04	ปานกลาง
4) ควรมีการจัดแสดงและจัดจำหน่ายสินค้าที่แสดงถึงเอกลักษณ์ของท้องถิ่น	2.85	1.35	ปานกลาง
รวม	3.25	1.02	ปานกลาง

จากตารางที่ 16 พบว่าความคิดเห็นของผู้ให้ข้อมูลหลักในชุมชนที่มีต่อแนวทางในการพัฒนาองค์ประกอบด้านพื้นที่ โดยรวมเห็นว่าควรมีการพัฒนาอยู่ในระดับปานกลาง ( $\bar{X} = 3.25$ ) เมื่อพิจารณารายประเด็น พบว่าควรมีการพัฒนาแหล่งน้ำแร่ให้มีความเป็นธรรมชาติ ( $\bar{X} = 3.63$ ) ควรมีการพัฒนาสภาพแวดล้อมน้ำพุร้อนสันกำแพงให้มีความเป็นธรรมชาติ ( $\bar{X} = 3.56$ ) มีความคิดเห็นอยู่ในระดับมาก และควรมีการปรับปรุงสิ่งก่อสร้างให้เป็นแบบสถาปัตยกรรมล้านนาประยุกต์ ( $\bar{X} = 2.96$ ) ควรมีการจัดแสดงและจัดจำหน่ายสินค้าที่แสดงถึงเอกลักษณ์ของท้องถิ่น ( $\bar{X} = 2.85$ ) มีความคิดเห็นอยู่ในระดับปานกลาง

ตารางที่ 17 ค่าเฉลี่ยและส่วนเบี่ยงเบนมาตรฐานของความคิดเห็นต่อแนวทางพัฒนาองค์ประกอบด้านการจัดการที่ยั่งยืน

องค์ประกอบด้านการจัดการที่ยั่งยืน	$\bar{X}$	Sd.	ระดับความเหมาะสม
1) ควรมีการพัฒนาและปรับปรุงการป้องกันและกำจัดขยะอย่างยั่งยืน	4.19	0.98	มาก
2) ควรมีการควบคุมไม่ให้เกิดสิ่งก่อสร้างที่บดบังภูมิทัศน์	3.96	1.08	มาก
3) สิ่งปลูกสร้างควรมีความกลมกลืนกับสภาพแวดล้อม	3.62	1.20	มาก
<b>รวม</b>	<b>3.92</b>	<b>1.09</b>	<b>มาก</b>

จากตารางที่ 17 พบว่าความคิดเห็นของผู้ให้ข้อมูลหลักในชุมชนที่มีต่อแนวทางพัฒนาองค์ประกอบด้านการจัดการที่ยั่งยืน โดยรวมเห็นว่าควรมีการพัฒนาอยู่ในระดับมาก ( $\bar{X} = 3.92$ ) เมื่อพิจารณารายประเด็น พบว่าทุกประเด็นควรมีการพัฒนาอยู่ในระดับมา โดยเห็นว่าควรมีการพัฒนาและปรับปรุงการป้องกันและกำจัดขยะอย่างยั่งยืน มีค่าเฉลี่ยมากที่สุด ( $\bar{X} = 4.19$ ) รองลงมาคือ ควรมีการควบคุมไม่ให้เกิดสิ่งก่อสร้างที่บดบังภูมิทัศน์ ( $\bar{X} = 3.96$ ) และสิ่งปลูกสร้างควรมีความกลมกลืนกับสภาพแวดล้อม ( $\bar{X} = 3.62$ ) ตามลำดับ

ตารางที่ 18 ค่าเฉลี่ยและส่วนเบี่ยงเบนมาตรฐานของความคิดเห็นต่อแนวทางพัฒนาองค์ประกอบ  
ด้านกิจกรรมและกระบวนการ

องค์ประกอบด้านกิจกรรมและกระบวนการ	$\bar{X}$	Sd.	ระดับ ความเหมาะสม
1) ควรจัดกิจกรรมรณรงค์และปลูกจิตสำนึกให้ นักท่องเที่ยวไม่ทำลายสิ่งแวดล้อม	3.48	1.31	มาก
2) ควรมีคู่มือการปฏิบัติตัวของนักท่องเที่ยวในการ อาบน้ำแร่	3.67	1.04	มาก
3) ควรมีสวนย์บริการแหล่งท่องเที่ยวเชิงนิเวศแก่นัก ท่องเที่ยว	3.67	1.11	มาก
4) ควรมีการจัดกิจกรรมที่แสดงถึงขนบธรรมเนียม วัฒนธรรมท้องถิ่น	3.15	1.10	ปานกลาง
<b>รวม</b>	<b>3.49</b>	<b>1.14</b>	<b>มาก</b>

จากตารางที่ 18 พบว่าความคิดเห็นของผู้ให้ข้อมูลหลักในชุมชนที่มีต่อแนวทางในการพัฒนาองค์ประกอบด้านกิจกรรมและกระบวนการ โดยรวมเห็นว่าควรมีการพัฒนาอยู่ในระดับมาก ( $\bar{X} = 3.49$ ) เมื่อพิจารณารายประเด็น พบว่าควรมีคู่มือการปฏิบัติตัวของนักท่องเที่ยวในการอาบน้ำแร่ ( $\bar{X} = 3.67$ ) ควรมีสวนย์บริการแหล่งท่องเที่ยวเชิงนิเวศแก่นักท่องเที่ยว ( $\bar{X} = 3.67$ ) ควรจัดกิจกรรมรณรงค์และปลูกจิตสำนึกให้นักท่องเที่ยวไม่ทำลายสิ่งแวดล้อม ( $\bar{X} = 3.48$ ) มีความคิดเห็นอยู่ในระดับมาก ส่วนควรมีการจัดกิจกรรมที่แสดงถึงขนบธรรมเนียมวัฒนธรรมท้องถิ่น ( $\bar{X} = 3.15$ ) มีความคิดเห็นอยู่ในระดับปานกลาง

ตารางที่ 19 ค่าเฉลี่ยและส่วนเบี่ยงเบนมาตรฐานของความคิดเห็นต่อแนวทางพัฒนาองค์ประกอบด้านการมีส่วนร่วมของชุมชน

องค์ประกอบด้านการมีส่วนร่วมของชุมชน	$\bar{X}$	Sd.	ระดับความเหมาะสม
1) การมีส่วนร่วมวางแผนการจัดการแหล่งท่องเที่ยว	2.96	1.34	ปานกลาง
2) การมีส่วนร่วมในการดำเนินการในการจัดการสิ่งแวดล้อมในแหล่งท่องเที่ยว	3.22	1.28	ปานกลาง
3) การดำเนินการบริหารจัดการด้านสิ่งแวดล้อมในพื้นที่ เช่น การดูแลความสะอาด	3.00	1.18	ปานกลาง
4) ความรู้และความพร้อมของชุมชนในการให้คำแนะนำแหล่งท่องเที่ยวและเส้นทางแก่นักท่องเที่ยว	3.63	0.74	มาก
5) การมีส่วนร่วมในการจัดสรรผลประโยชน์จากการดำเนินงาน	2.63	1.24	ปานกลาง
6) การดำเนินการด้านการบริการแก่นักท่องเที่ยว เช่น การวางแผนไทย ขายของที่ระลึก	2.42	1.36	น้อย
7) การมีส่วนร่วมในการประเมินผลการจัดการสิ่งแวดล้อมในแหล่งท่องเที่ยว	2.70	1.14	ปานกลาง
8) การมีส่วนร่วมในการให้เสนอแนะเกี่ยวกับการจัดการสิ่งแวดล้อมในแหล่งท่องเที่ยว	3.07	1.14	ปานกลาง
9) การมีส่วนร่วมในการรับผลประโยชน์จากการดำเนินงาน	2.59	1.39	น้อย
รวม	2.92	1.22	ปานกลาง

จากตารางที่ 19 พบว่าความคิดเห็นของผู้ให้ข้อมูลหลักในชุมชนที่มีต่อแนวทางในการพัฒนาองค์ประกอบด้านการมีส่วนร่วมของชุมชน โดยรวมเห็นว่าควรมีการพัฒนาอยู่ในระดับปานกลาง ( $\bar{X} = 2.92$ ) เมื่อพิจารณารายประเด็น พบว่าควรมีความรู้และความพร้อมของชุมชนในการให้คำแนะนำแหล่งท่องเที่ยวและเส้นทางแก่นักท่องเที่ยว ( $\bar{X} = 3.63$ ) มีความคิดเห็นอยู่ในระดับมาก การมีส่วนร่วมในการดำเนินการในการจัดการสิ่งแวดล้อมในแหล่งท่องเที่ยว ( $\bar{X} = 3.22$ ) การมีส่วนร่วมในการให้เสนอแนะเกี่ยวกับการจัดการสิ่งแวดล้อมในแหล่งท่องเที่ยว ( $\bar{X} = 3.07$ ) การดำเนินการบริหารจัดการด้านสิ่งแวดล้อมในพื้นที่ เช่น การดูแลความสะอาด ( $\bar{X} = 3.00$ ) การมีส่วนร่วมวางแผนการจัดการแหล่งท่องเที่ยว ( $\bar{X} = 2.69$ ) การมีส่วนร่วมในการประเมินผลการจัดการสิ่งแวดล้อมในแหล่งท่องเที่ยว ( $\bar{X} = 2.70$ ) การมีส่วนร่วมในการจัดสรรผลประโยชน์จากการดำเนินงาน ( $\bar{X} = 2.63$ ) มีความคิดเห็นอยู่ในระดับปานกลาง ส่วนการมีส่วนร่วมในการรับผลประโยชน์จากการดำเนินงาน ( $\bar{X} = 2.59$ ) การดำเนินการด้านการบริการแก่นักท่องเที่ยว เช่น การวางแผนไทยชายของที่ระลึก ( $\bar{X} = 2.42$ ) มีความคิดเห็นอยู่ในระดับน้อย

#### 4.3.3 แนวทางการพัฒนาแหล่งท่องเที่ยวเชิงนิเวศน้ำพุร้อนสันกำแพง

จากการศึกษาสถานการณ์การท่องเที่ยวเชิงนิเวศในเบื้องต้น พอสรุปได้ว่าน้ำพุร้อนสันกำแพงยังไม่สิ่งดึงดูดใจที่โดดเด่น และยังต้องการให้พัฒนาหลายด้าน จึงใช้เวลาในการปรับปรุงและดำเนินการทางการตลาด ดังนั้น น้ำพุร้อนสันกำแพง อาจใช้แหล่งท่องเที่ยวใกล้เคียงเป็นตัวผนวกในการท่องเที่ยวแนวทางการพัฒนาแหล่งท่องเที่ยวเชิงนิเวศ ที่ผู้ศึกษาเสนอแนะในการศึกษาคั้งนี้ 2 แนวทาง ดังนี้

1. แนวทางแรก ในขณะที่น้ำพุร้อนสันกำแพง ยังขาดงบประมาณในการจัดการ ซึ่งเป็นปัญหา อุปสรรคในการบริหารจัดการ น้ำพุร้อนสันกำแพง อาจจัดโปรแกรมการท่องเที่ยวที่สามารถนำน้ำพุร้อนสันกำแพงมาเป็นแหล่งท่องเที่ยวหลักในการเดินทางท่องเที่ยวได้ โดยเชื่อมโยงกับแหล่งท่องเที่ยวอื่นที่มีศักยภาพและอยู่ในย่านเดียวกัน ซึ่งผู้ศึกษาได้เสนอเป็นโปรแกรมตัวอย่าง 3 โปรแกรม ดังนี้

All rights reserved



**โปรแกรมเส้นทางท่องเที่ยว (1 วัน)**  
**เส้นทางท่องเที่ยวในแหล่งใกล้เคียง และน้ำพุร้อนสันกำแพง**

\*\*\*\*\*

**วันแรก**

**ช่วงเช้า**

ออกเดินทางจากที่พัก

- เข้าชมหมู่บ้านทำร่มล้านต้นเปา ตำบลบ่อสร้าง หมู่บ้านทำร่มบ่อสร้าง ซึ่งสามารถชมการทำร่มซึ่งส่วนมากจะทำกันใต้ถุนบ้าน ซึ่งมี 3 ชนิด คือ ผ้าแพร ผ้าฝ้าย และกระดาษสา
- ชมหมู่บ้านสันกำแพงซึ่งผลิตผ้าไหม และผ้าฝ้ายที่ทอมาจากอำเภอนี้มีคุณภาพที่ดีราคาถูก และชมการเลี้ยงตัวไหม และกระบวนการทั้งหมด
- ชมโรงงาน ร้านของที่ระลึกและร้านค้า เครื่องเงิน เครื่องเงิน เครื่องหนัง เครื่องปั้นดินเผา

**ช่วงเที่ยง**

รับประทานอาหารกลางวัน

**ช่วงบ่าย**

- ถึงน้ำพุร้อนสันกำแพง
- ทำกิจกรรมการลวกไข่กับน้ำพุร้อน และเดินชมเส้นทางธรรมชาติไปยังน้ำพุร้อนที่ขึ้นมาจากใต้พิภพ
- แชน้ำแร่ในห้องอาบน้ำ
- นวดเท้าเพื่อสุขภาพประมาณ 1 ชั่วโมง และเดินทางกลับ

\*\*\*\*\*

**\*โปรแกรมนี้สามารถเปลี่ยนแปลงได้ตามความเหมาะสม**

ลิขสิทธิ์ทางปัญญาของเชียงใหม่  
 Copyright © by Chiang Mai University  
 All rights reserved

**โปรแกรมเส้นทางท่องเที่ยว (2 วัน 1 คืน)**  
**เส้นทางท่องเที่ยวในแหล่งใกล้เคียง และน้ำพุร้อนสันกำแพง**

\*\*\*\*\*

**วันแรก**

**ช่วงเช้า**

ออกเดินทางจากที่พัก

- เข้าชมหมู่บ้านทำร่มสันต้นเปา ตำบลบ่อสร้าง หมู่บ้านทำร่มบ่อสร้าง ซึ่งสามารถชมการทำร่มซึ่งส่วนมากจะทำกันใต้ถุนบ้าน ซึ่งมี 3 ชนิด คือ ผ้าแพร ผ้าฝ้าย และกระดาษสา
- ชมหมู่บ้านสันกำแพงซึ่งผลิตผ้าไหม และผ้าฝ้ายที่ทอมาจากอำเภอนี้มีคุณภาพที่ดีราคาถูก และชมการเลี้ยงตัวไหม และกระบวนการทั้งหมด
- ชมโรงงาน ร้านของที่ระลึกและร้านค้า เครื่องเงิน เครื่องเงิน เครื่องหนัง เครื่องปั้นดินเผา

**ช่วงเที่ยง**

รับประทานอาหารกลางวัน

**ช่วงบ่าย**

- ชมบ้านช่างนักสถานที่ที่เสนอผลงานหลากหลายของศิลปิน และกลุ่มช่างฝีมือพื้นบ้านแห่งล้านนาไทย
- นมัสการวัดแช่ช้าง, วัดคอนปิ่น, วัดบวกก้าง, วัดป่าตึง

**ช่วงเย็น**

- เข้าที่พักบริเวณน้ำพุร้อนสันกำแพง
- ลวกไข่จากน้ำพุร้อน และนำไปปรุงอาหาร โดยทานอาหารเย็นที่ร้านอาหารในน้ำพุร้อน
- เข้าที่พัก

วันที่สอง**ช่วงเช้า**

- รับประทานอาหารเช้า
- เดินทางเส้นทางธรรมชาติไปยังน้ำพุร้อนที่ขึ้นมาจากใต้พิภพ
- แช่น้ำแร่ในห้องอาบน้ำ
- นวดเท้าเพื่อสุขภาพประมาณ 1 ชั่วโมง และเดินทางกลับ

**ช่วงบ่าย**

- เดินทางกลับ

\*\*\*\*\*

\*โปรแกรมนี้สามารถเปลี่ยนแปลงได้ตามความเหมาะสม

ลิขสิทธิ์มหาวิทยาลัยเชียงใหม่  
 Copyright© by Chiang Mai University  
 All rights reserved

**โปรแกรมเส้นทางท่องเที่ยว (3 วัน 2 คืน)**  
**เส้นทางท่องเที่ยวในแหล่งใกล้เคียง และน้ำพุร้อนสันกำแพง**

\*\*\*\*\*

**วันแรก**

**ช่วงเช้า**

ออกเดินทางจากที่พัก

- เข้าชมหมู่บ้านทำร่มสันต้นเปา ตำบลบ่อสร้าง หมู่บ้านทำร่มบ่อสร้าง ซึ่งสามารถชมการทำร่มซึ่งส่วนมากจะทำกันใต้ถุนบ้าน ซึ่งมี 3 ชนิด คือ ผ้าแพร ผ้าฝ้าย และกระดาษสา
- ชมหมู่บ้านสันกำแพงซึ่งผลิตผ้าไหม และผ้าฝ้ายที่ทอมาจากอำเภอนี้มีคุณภาพที่ดีราคาถูก และชมการเลี้ยงตัวไหม และกระบวนการทั้งหมด
- ชมโรงงาน ร้านของที่ระลึกและร้านค้า เครื่องเงิน เครื่องเงิน เครื่องหนัง เครื่องปั้นดินเผา

**ช่วงเที่ยง**

รับประทานอาหารกลางวัน

**ช่วงบ่าย**

- ชมบ้านจ้างนักสถานที่ที่เสนอผลงานหลากหลายของศิลปิน และกลุ่มช่างฝีมือพื้นบ้านแห่งล้านนาไทย
- นมัสการวัดแช่ข้าง, วัดดอนปิน, วัดบวกก้าง, วัดป่าตึง

**ช่วงเย็น**

- เข้าที่พักบริเวณน้ำพุร้อนสันกำแพง
- ลวกไข่จากน้ำพุร้อน และนำไปปรุงอาหาร โดยทานอาหารเย็นที่ร้านอาหารในน้ำพุร้อน

## วันที่สอง

**ช่วงเช้า**

รับประทานอาหารเช้า

- เดินชมเส้นทางธรรมชาติไปยังน้ำพุร้อนที่ขึ้นมาจากใต้พิภพ
- แช่น้ำแร่ในห้องอาบน้ำ
- นวดเท้าเพื่อสุขภาพประมาณ 1 ชั่วโมง

**ช่วงเที่ยง**

รับประทานอาหารเช้า

**ช่วงบ่าย**

- เดินทางออกจากที่พัก ไปชมถ้ำเมืองออน
- ออกเดินทางไปหมู่บ้านแม่กำปอง

**ช่วงเย็น**

- รับประทานอาหารเช้าที่บ้านแม่กำปอง พร้อมชมการแสดงพื้นบ้านจากเด็ก ๆ  
เข้าที่พักแบบโฮลล์ม์ สเตย์ สัมผัสวัฒนธรรมจากชาวบ้านแบบอบอุ่น

## วันที่สาม

**ช่วงเช้า**

- ออกเดินทางไปชมหมู่บ้านแม่กำปอง ชมวิถีชีวิตชาวบ้าน และการท่องเที่ยวเชิงเกษตร เช่น การปลูกกาแฟ, การเก็บใบชา ฯลฯ
- เดินชมเส้นทางศึกษาธรรมชาติ และน้ำตก

**ช่วงเที่ยง**

รับประทานอาหารเช้า

- เดินทางกลับ

\*\*\*\*\*

\*โปรแกรมนี้สามารถเปลี่ยนแปลงได้ตามความเหมาะสม

การจัดโปรแกรมดังกล่าว ผู้ศึกษายึดหลักการจัดการท่องเที่ยวเชิงนิเวศ โดยเน้นกิจกรรมการท่องเที่ยวเชิงนิเวศ ณ น้ำพุร้อนสันกำแพงเป็นหลัก เช่น การอาบน้ำแร่จากน้ำพุร้อนธรรมชาติ เพื่อสุขภาพ การนวดแผนไทยท่ามกลางธรรมชาติ จัดให้มีเส้นทางเดินศึกษาธรรมชาติ เพื่อเยี่ยมชมน้ำพุร้อนจากใต้พิภพอย่างใกล้ชิด ประกอบกับการเสริมเส้นทางในการท่องเที่ยวในแหล่งใกล้เคียงน้ำพุร้อนสันกำแพงเพื่อให้มีความหลากหลายในการท่องเที่ยว เช่น การพักผ่อนแบบโฮมสเตย์ ที่หมู่บ้านแม่กำปอง โดยจัดกิจกรรมที่เข้าถึงชุมชน เพื่อศึกษาวัฒนธรรมท้องถิ่น สถานที่ท่องเที่ยวทางศาสนา และสถานที่ท่องเที่ยวทางธรรมชาติ ตลอดจนจัดให้กิจกรรมเรียนรู้วิถีชีวิตชาวบ้านและการเกษตร การเข้าชมการทำร่มกระดาษสา รวมทั้งชมเลี้ยงตัวไหมและกระบวนการผลิตผ้าไหมและผ้าฝ้าย อันมีชื่อเสียงของสันกำแพง และหมู่บ้านช่างปัก ซึ่งเป็นสถานที่รวบรวมศิลปหัตถกรรมจากศิลปินล้านนาไทย

2. แนวทางพัฒนาในระยะยาว เมื่อน้ำพุร้อนสันกำแพงมีทรัพยากรในการบริหารจัดการอย่างเพียงพอ อาจมีการจัดการให้เป็นแหล่งท่องเที่ยวเชิงนิเวศได้ดังนี้

2.1 เน้นสิ่งดึงดูดใจด้านสถานที่อันเป็นแหล่งน้ำพุร้อนธรรมชาติที่มีความสวยงาม โดยจัดให้นักท่องเที่ยวได้สัมผัสกับธรรมชาติอย่างใกล้ชิด เช่น การจัดให้อาบน้ำแร่แบบเปิดโล่ง โดยให้มีพรรณไม้เป็นกำแพงธรรมชาติ โดยเน้นหลักการท่องเที่ยวเชิงสุขภาพ ให้มีความสะอาดและถูกสุขลักษณะ เพื่ออำนวยความสะดวกแก่นักท่องเที่ยว

2.2 จัดให้มีกิจกรรมและกระบวนการเกี่ยวกับสิ่งแวดล้อมศึกษา เช่น การดูนก ดูแมลง การขี่จักรยานเสือภูเขาศึกษาธรรมชาติ การเดินเท้าเพื่อศึกษาพรรณไม้ธรรมชาติ และการจัดกิจกรรมสันทนการที่สอดแทรกความรู้เกี่ยวกับการท่องเที่ยวเชิงนิเวศ

2.3 ด้านการจัดการควรเน้นการจัดการสภาพแวดล้อมให้สวยงาม กลมกลืนกับธรรมชาติและไม้ประดับภูมิทัศน์ นอกจากนี้ ในการก่อสร้างอาคารและสิ่งปลูกสร้าง ต่าง ๆ เช่น ร้านค้าขายของที่ระลึก ห้องน้ำ ห้องอาบน้ำ ร้านอาหาร และบ้านพัก ควรจัดให้อยู่ในบริเวณที่ไม่ห่างไกลกันนัก และเน้นรูปแบบของสถาปัตยกรรมล้านนา เพื่อแสดงถึงเอกลักษณ์ท้องถิ่น ส่วนในการจัดการขยะหรือของเสียในแหล่งท่องเที่ยว ควรมีติดป้ายสัญลักษณ์ การทิ้งขยะแยกตามประเภท ได้แก่ ขยะเปียก ขยะแห้ง โลหะ แก้ว ให้นักท่องเที่ยวได้ทราบอย่างชัดเจน เพื่อให้เจ้าหน้าที่สามารถนำไปจัดการได้อย่างถูกต้อง และไม่เป็นอันตรายต่อสิ่งแวดล้อม โดยป้ายสื่อความหมายต่าง ๆ เหล่านี้ ควรมีทั้งภาษาไทย และภาษาอังกฤษ เพื่อให้นักท่องเที่ยวทั้งชาวไทยและชาวต่างประเทศได้เกิดความเข้าใจ การจัดการที่สำคัญอีกประเด็นหนึ่ง คือ การจัดให้มีเส้นทาง



เดินทาง และสิ่งอำนวยความสะดวกสำหรับผู้พิการ หรือผู้ป่วยที่มารักษาบำบัด โดยการอาบน้ำแร่ธรรมชาติ

2.4 ด้านการมีส่วนร่วมของชุมชนท้องถิ่นนั้น น้ำพุร้อนสันกำแพงควรเร่งสร้างความตระหนักถึงความเป็นเจ้าของแหล่งท่องเที่ยว เพื่อให้ชุมชนเกิดความรักและหวงแหนในแหล่งท่องเที่ยว ขณะเดียวกัน หากมีแผนการพัฒนาใด ๆ ควรให้ประชาชนในท้องถิ่นได้มีส่วนร่วมในการแสดงความคิดเห็น และได้รับผลประโยชน์จากการพัฒนานั้น ๆ ด้วย เช่น ให้ประชาชนในท้องถิ่น ได้ร่วมเป็นบุคคลกรในแหล่งท่องเที่ยวตามความสามารถ และความถนัด เพื่อเป็นการกระจายรายได้สู่ชุมชนด้วยการท่องเที่ยว

2.5 จัดให้มีรถประจำทางที่เข้าถึงแหล่งท่องเที่ยว โดยให้รวมเส้นทางแหล่งท่องเที่ยว น้ำพุร้อนสันกำแพง ไปในเส้นทางของรถประจำทางสายเชียงใหม่-สันกำแพง และจัดให้มีโทรศัพท์สาธารณะอย่างเพียงพอ และในระยะยาวควรประสานกับเครือข่ายสัญญาณโทรศัพท์มือถือ เพื่อปรับปรุงการรับส่งสัญญาณในพื้นที่ให้ครอบคลุมมากยิ่งขึ้น เพื่อเป็นการอำนวยความสะดวกแก่นักท่องเที่ยว

#### 4.3.4 ข้อเสนอแนะจากนักท่องเที่ยว

ควรมีการให้ความรู้เกี่ยวกับการอาบน้ำแร่ และประโยชน์ของการอาบน้ำแร่แก่นักท่องเที่ยว ควรปรับปรุงห้องอาบน้ำแร่ให้มีมาตรฐานและพอเพียง ควรมีการอำนวยความสะดวกด้านสถานนั่งพักผ่อนให้เพียงพอ ควรปรับปรุงสิ่งปลูกสร้างโดยเฉพาะร้านค้าให้อยู่ในรูปแบบสถาปัตยกรรมล้านนา ควรเพิ่มความสามารถทางการสื่อสารภาษาอังกฤษให้แก่พนักงานปรับปรุงป้ายสื่อควรหมายต่าง ๆ ให้ชัดเจน

#### 4.3.5 ข้อเสนอแนะจากผู้ให้ข้อมูลหลักจากชุมชน

- ขอให้มีการสนับสนุนจากหน่วยงานภาครัฐ
- ควรปรับปรุงให้เป็นสถานที่ท่องเที่ยวระดับนานาชาติ
- ควรมีการประเมินผลงานอย่างต่อเนื่อง
- ควรมีงบประมาณจากรัฐหรือชุมชนสนับสนุน
- ควรให้มีการดำเนินการพัฒนาอย่างต่อเนื่อง