

บทที่ 1

บทนำ

1.1 ที่มา และความสำคัญของปัญหา

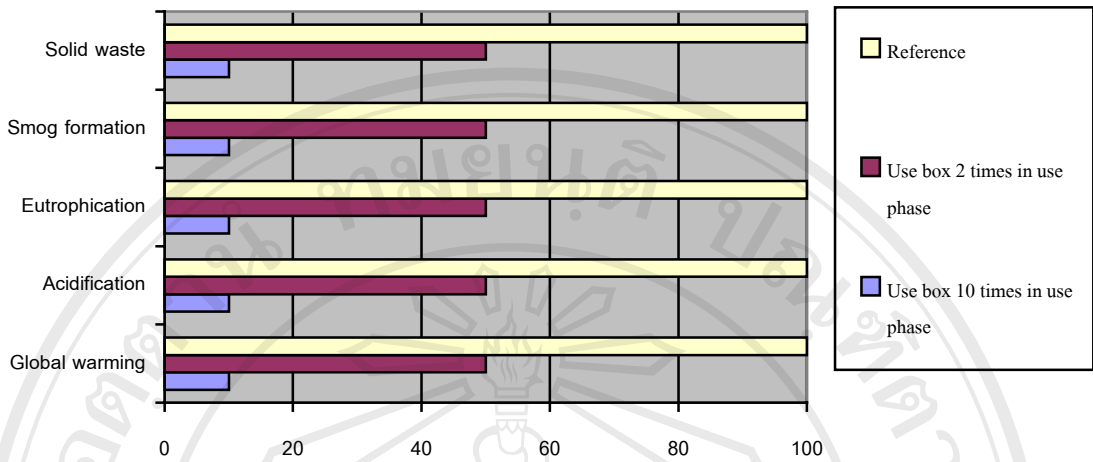
ประเทศไทยเป็นประเทศกำลังพัฒนา มีปัญหาทรัพยากรย่อยหรือ เนื่องจากเน้นนโยบายการผลิตสินค้าส่งออกเพื่อนำรายได้เข้าประเทศ จึงก่อให้เกิดความต้องการปริมาณวัตถุดิบเพื่อการผลิตสูงขึ้นตามไปด้วย แต่ทว่ามีการทิ้งขยะมูลฝอยที่ยังมี ประโยชน์ เช่น กระดาษ ขวดแก้ว วัสดุที่ทำจากพลาสติกหลายประเภทรวมกับมูลฝอยอื่น ๆ โดยไม่ทำการคัดแยกก่อน ทำให้เกิดการปนเปื้อนจนไม่อาจนำกลับมาใช้ใหม่ได้ หรือทำให้ประสิทธิภาพการนำมาใช้ใหม่ลดลง ก่อให้เกิดการใช้ทรัพยากรอย่างไม่คุ้มค่า และส่งผลให้เกิดการใช้วัตถุดิบในประเทศ ซึ่งมาจากทรัพยากรประเภทต่าง ๆ มากยิ่งขึ้น เป็นเหตุให้ทรัพยากรย่อยหรืออย่างรวดเร็ว ดังนั้นการสร้างจิตสำนึกให้ประชาชนได้เห็นความสำคัญของการจัดการขยะในชุมชนของตนเอง มีการคัดแยกขยะ หรือการนำขยะกลับไปใช้ประโยชน์ใหม่ ก็จะช่วยให้การบริหารจัดการขยะมีประสิทธิภาพมากขึ้น ซึ่งในปัจจุบันประเทศที่พัฒนาแล้วได้หันมาใช้วิธีนำกลับมาใช้ใหม่โดยให้ประชาชนคัดแยกขยะก่อนทิ้ง เพื่อเป็นการลดปริมาณขยะจากแหล่งกำเนิด และนำขยะที่สามารถนำกลับมาใช้ใหม่ได้ใหม่มาใช้ให้เป็นประโยชน์ สำหรับประเทศไทยนั้นพบว่า ขยะที่สามารถนำกลับมาใช้ใหม่ได้ปะปนอยู่กับขยะทั่วไปมากกว่าร้อยละ 40 แต่มีการนำกลับมาใช้เพียงร้อยละ 14.4 (โครงการพัฒนาระบบการจัดการขยะบรรจุภัณฑ์และวัสดุเหลือใช้ในเชิงธุรกิจ, 2545) แต่เนื่องจากขยะเหล่านี้ถูกทิ้งรวมกับขยะสด จึงทำให้เกิดการปนเปื้อนสกปรก ไม่สามารถนำกลับมาใช้ใหม่ได้ หรือใช้ใหม่ได้แต่คุณภาพต่ำ และต้องเสียค่าใช้จ่ายในการทำความสะดวกค่อนข้างสูง ดังนั้นจึงต้องมีกระบวนการในการคัดแยกขยะเพื่อให้ได้วัสดุที่ต้องการ รวมทั้งการกำหนดกติกาต่าง ๆ ที่จะพัฒนาและส่งเสริมการนำของเสียกลับมาใช้ใหม่อย่างเป็นระบบและมีประสิทธิภาพ

ในปัจจุบันประเทศไทย ภายใต้การนำของรัฐบาลชุดปัจจุบันมุ่งเน้นในเรื่องของการเจริญเติบโตทางด้านเศรษฐกิจ โดยเฉพาะพยายามส่งเสริมให้จังหวัดเชียงใหม่เป็นศูนย์กลางการบินภาคเหนือ (Northern Aviation Hub) แต่ในปัจจุบันเมื่อดูศักยภาพของสนามบินเชียงใหม่ยังไม่สามารถรองรับการพัฒนาให้ไปสู่การเป็นศูนย์กลางการบินได้สมบูรณ์แบบ แต่จะเป็นแค่ Sub Aviation HUB ที่เน้นการเปิดเส้นทางบินเชื่อมกับประเทศต่าง ๆ ในอนุภูมิภาคกลุ่มแม่น้ำโขง หรือเอเชียตะวันออกเฉียงใต้ เพราะการที่ศูนย์กลางการบินจะบรรลุเป้าหมายได้คือ จำนวนเที่ยวบินและจำนวนผู้โดยสารต้องเพิ่มขึ้น

มีการจราจรทางอากาศที่คับคั่ง มีการเชื่อมโยงการเดินทางไปยังประเทศเพื่อนบ้านและจังหวัดใกล้เคียง การเปลี่ยนถ่ายเครื่อง การเติมน้ำมันอากาศยาน เป็นต้น (พลเมืองเหนือ, 3-9 พ.ศ. 47) สิ่งที่สำคัญของศูนย์กลางการบินก็เพื่อสนับสนุนอุตสาหกรรม การท่องเที่ยว การค้าและการส่งออก การขนส่ง ถือเป็นหัวใจของการดำเนินการด้านการค้าและการส่งออก การขนส่งจะเป็นสื่อกลางเชื่อมระหว่างการผลิต และการบริโภคให้เข้าหากัน โดยทางด้านการผลิตนั้น การขนส่งทำหน้าที่เคลื่อนย้ายปัจจัยการผลิตที่กระจัดกระจายอยู่ในที่ต่าง ๆ มารวมกัน เพื่อใช้ในการผลิต ส่วนทางด้านบริโภค การขนส่งทำหน้าที่เคลื่อนย้ายผลิตผลที่ผลิตได้ออกสู่ตลาด ตามความต้องการของผู้บริโภค การขนส่งสินค้าทางอากาศที่ทำอากาศยานนานาชาติเชียงใหม่ เป็นอีกทางเลือกหนึ่งสำหรับผู้ประกอบการ ในจังหวัดเชียงใหม่และจังหวัดใกล้เคียง ในการที่จะรับ-ส่งสินค้าไปขายยังผู้บริโภคทั้งภายในประเทศและต่างประเทศ และในการขนส่งสินค้าผู้ผลิตสินค้า และผู้นำเข้าสินค้าจะต้องมีการนำบรรจุภัณฑ์ชนิดต่าง ๆ มาทำหน้าที่ห่อหุ้มผลิตภัณฑ์ภายในให้ปลอดภัย และสะดวกต่อการขนส่งในแต่ละครั้ง และเมื่อมีนโยบายของรัฐบาลในการส่งเสริม การค้าและการส่งออกให้เป็นศูนย์กลางการบิน (HUB) การซื้อขายแลกเปลี่ยนก็จะมีมากขึ้น การนำบรรจุภัณฑ์ต่าง ๆ มาใช้ก็มีมากขึ้นด้วย และเมื่อบรรจุภัณฑ์เหล่านั้นไปถึงปลายทางแล้วมักถูกทิ้งกลายเป็นขยะ อย่างไรก็ตาม บรรจุภัณฑ์เหล่านั้นยังคงสามารถใช้ประโยชน์ได้อีก

จากการที่บรรจุภัณฑ์ที่ใช้แล้วสามารถนำกลับมาใช้ใหม่ ทำให้เกิดประโยชน์มากมายดังมีผู้ศึกษาถึงประโยชน์ของการนำบรรจุภัณฑ์มาใช้ใหม่ (สำนักงานนโยบายและแผนสิ่งแวดล้อม กระทรวงทรัพยากรธรรมชาติและสิ่งแวดล้อม, 2545) พบว่าบรรจุภัณฑ์ที่ใช้ในการศึกษา ถูกนำมาใช้เพียงครั้งเดียวก่อนที่จะถูกทิ้ง อย่างไรก็ตาม โดยมากบรรจุภัณฑ์สามารถนำกลับมาใช้ใหม่ได้เป็นจำนวนหลาย ๆ ครั้ง ในกรณีที่นำบรรจุภัณฑ์กลับมาใช้ใหม่อีกครั้งจะทำให้สามารถหลีกเลี่ยงการผลิตบรรจุภัณฑ์ใหม่ อีกทั้งลดแนวโน้มผลกระทบต่อสิ่งแวดล้อม ตลอดจนวัฏจักรชีวิตของบรรจุภัณฑ์ได้ด้วย ผลเปรียบเทียบการใช้บรรจุภัณฑ์ 1 ครั้ง และการนำบรรจุภัณฑ์กลับมาใช้ใหม่ ได้แสดงในภาพกราฟด้านล่าง

ลิขสิทธิ์มหาวิทยาลัยเชียงใหม่
Copyright © by Chiang Mai University
All rights reserved



ภาพ 1.1 ผลเปรียบเทียบการลดผลกระทบต่อสิ่งแวดล้อม กรณีนำบรรจุภัณฑ์กลับมาใช้ใหม่
ที่มา : <http://www.howproductsimpact.net/box/thaiversion/improvement/improve> (13 ตุลาคม 2547)

จากภาพจะเห็นได้ว่า ถ้ามีการนำบรรจุภัณฑ์กลับมาใช้ใหม่อีกครั้ง แนวโน้มผลกระทบทั้งหมดจะลดลงได้ถึงร้อยละ 50 เทียบกับเดิม ดังนั้น ถ้าจำนวนครั้งในการนำบรรจุภัณฑ์กลับมาใช้ใหม่มากขึ้น เช่น ใช้ทั้งหมด 10 ครั้ง แนวโน้มผลกระทบทั้งหมดจะลดลงได้ถึงร้อยละ 90 เทียบกับเดิม (กรมควบคุมมลพิษ, 2547)

การนำกลับมาใช้ใหม่ เป็นเทคนิคในการจัดการขยะที่ดีมาก เนื่องจากป้องกันการเกิดมลพิษ การอนุรักษ์ทรัพยากร ตลอดจนก่อให้เกิดการประหยัดทางด้านเศรษฐศาสตร์ ดังนั้นวิธีที่ดีที่สุดในการลดการเกิดขยะควรจะคำนึงถึงการนำกลับมาใช้ใหม่เป็นอันดับแรก (First priority) ดังนั้นหน่วยงานที่เกี่ยวข้องรวมถึงรัฐบาล ควรประชาสัมพันธ์และส่งเสริมการนำวัสดุกลับมาใช้ใหม่ให้แก่ประชาชนอย่างทั่วถึง โดยการรณรงค์ดังกล่าว ควรอธิบายถึงข้อดีของการนำวัสดุกลับมาใช้ใหม่ ที่เหนือกว่าแนวทางการจัดการขยะอื่น ๆ อย่างชัดเจน ประชาชนก็ควรนำบรรจุภัณฑ์กลับมาใช้ใหม่ ภายในครัวเรือนของตนแทนที่จะทิ้งเป็นขยะในปี พ.ศ. 2544 ปริมาณขยะมูลฝอยทั่วประเทศมีประมาณ 14.1 ล้านตัน ในจำนวนนี้เป็นของเสียบรรจุภัณฑ์ร้อยละ 24 หรือประมาณ 3.4 ล้านตัน ประกอบด้วย กระดาษ แก้ว พลาสติก โลหะ อลูมิเนียม ซึ่งหากบรรจุภัณฑ์ดังกล่าวถูกนำไปกำจัดร่วมกับมูลฝอยอื่น ๆ โดยวิธีฝังกลบจะสูญเสียด้านเศรษฐกิจ และสิ่งแวดล้อมทรัพยากรธรรมชาติ โดยเมื่อประเมินค่าใช้จ่ายในการจัดการของเสีย บรรจุภัณฑ์โดยพิจารณาจากค่าเก็บรวบรวมขนส่ง และกำจัดขยะมูลฝอยแบบฝังกลบอย่างถูกหลักสุขาภิบาลประมาณตันละ 1,000 บาท จะต้องใช้เงินงบประมาณ 3,400 ล้านบาทต่อปี ซึ่งเป็นภาระขององค์กรปกครองท้องถิ่นที่ต้องรับผิดชอบค่าใช้จ่าย

ในการกำจัดของเสียบรรจุภัณฑ์ดังกล่าว การกำจัดขยะบรรจุภัณฑ์เหล่านี้ก่อให้เกิดการสูญเสียด้านเศรษฐกิจและสิ่งแวดล้อมทรัพยากรธรรมชาติ ทั้งที่ในความเป็นจริงหากมีระบบการจัดการที่ดี ขยะบรรจุภัณฑ์และวัสดุเหลือใช้เหล่านั้น เช่น กระดาษ แก้ว พลาสติก โลหะ เหล็กและอลูมิเนียมสามารถนำกลับมาใช้ใหม่หรือแปรรูปใช้ใหม่ได้อีก (กรมควบคุมมลพิษ, 2547) คลังสินค้าบริษัทการบินไทย จำกัด เป็นหน่วยงานหนึ่งที่เปิดให้บริการในท่าอากาศยานนานาชาติเชียงใหม่ ซึ่งเท่าที่ผ่านมาไม่มีบรรจุภัณฑ์ ซึ่งผู้ประกอบการจำนวนหนึ่งได้มีการเรียกบรรจุภัณฑ์ที่ใช้แล้วนำกลับมาใช้ใหม่ โดยยอมที่จะเสียค่าใช้จ่ายในการขนส่งกลับ โดยมีวิธีการกล่องกระดาษเข้าด้วยกันและมัดด้วยเชือกหรือซอ้นตะกร้าพลาสติกเข้าด้วยกันและแยกมัดเฉพาะฝาปิดกลับมา และส่งบรรจุภัณฑ์ที่ใช้แล้วกลับยังต้นทาง (ที่มา : คลังสินค้าบริษัทการบินไทย จำกัด (มหาชน) จังหวัดเชียงใหม่)

ดังนั้นผู้วิจัยจึงมีความสนใจที่จะศึกษาว่า ผู้ประกอบการเหล่านี้มีวิธีการนำบรรจุภัณฑ์ที่ใช้แล้วกลับมาใช้ใหม่อย่างไร และปัจจัยที่มีอิทธิพลต่อแรงจูงใจ และการยอมรับในการนำบรรจุภัณฑ์ที่ใช้แล้วกลับมาใช้ใหม่อย่างไร เพื่อที่จะลดปริมาณขยะที่เกิดจากบรรจุภัณฑ์ต่าง ๆ เหล่านี้ ลดการทำลายทรัพยากรธรรมชาติที่จะต้องนำมาทำบรรจุภัณฑ์ใหม่ และที่สำคัญที่สุดลดค่าใช้จ่ายในการนำบรรจุภัณฑ์ที่ใช้แล้วกลับมาใช้ใหม่ถือเป็นความคุ้มค่าทางด้านเศรษฐกิจสำหรับผู้ประกอบการที่ใช้บริการคลังสินค้า บริษัทการบินไทย จำกัด (มหาชน) จังหวัดเชียงใหม่

1.2 วัตถุประสงค์ของการศึกษา

1.2.1 เพื่อศึกษาวิธีการนำบรรจุภัณฑ์ที่ใช้แล้วกลับมาใช้ใหม่ของผู้ประกอบการที่ใช้บริการคลังสินค้า บริษัทการบินไทย จำกัด (มหาชน)

1.2.2 เพื่อศึกษาปัจจัยที่มีอิทธิพลต่อแรงจูงใจ และการยอมรับการนำบรรจุภัณฑ์ที่ใช้แล้วกลับมาใช้ใหม่

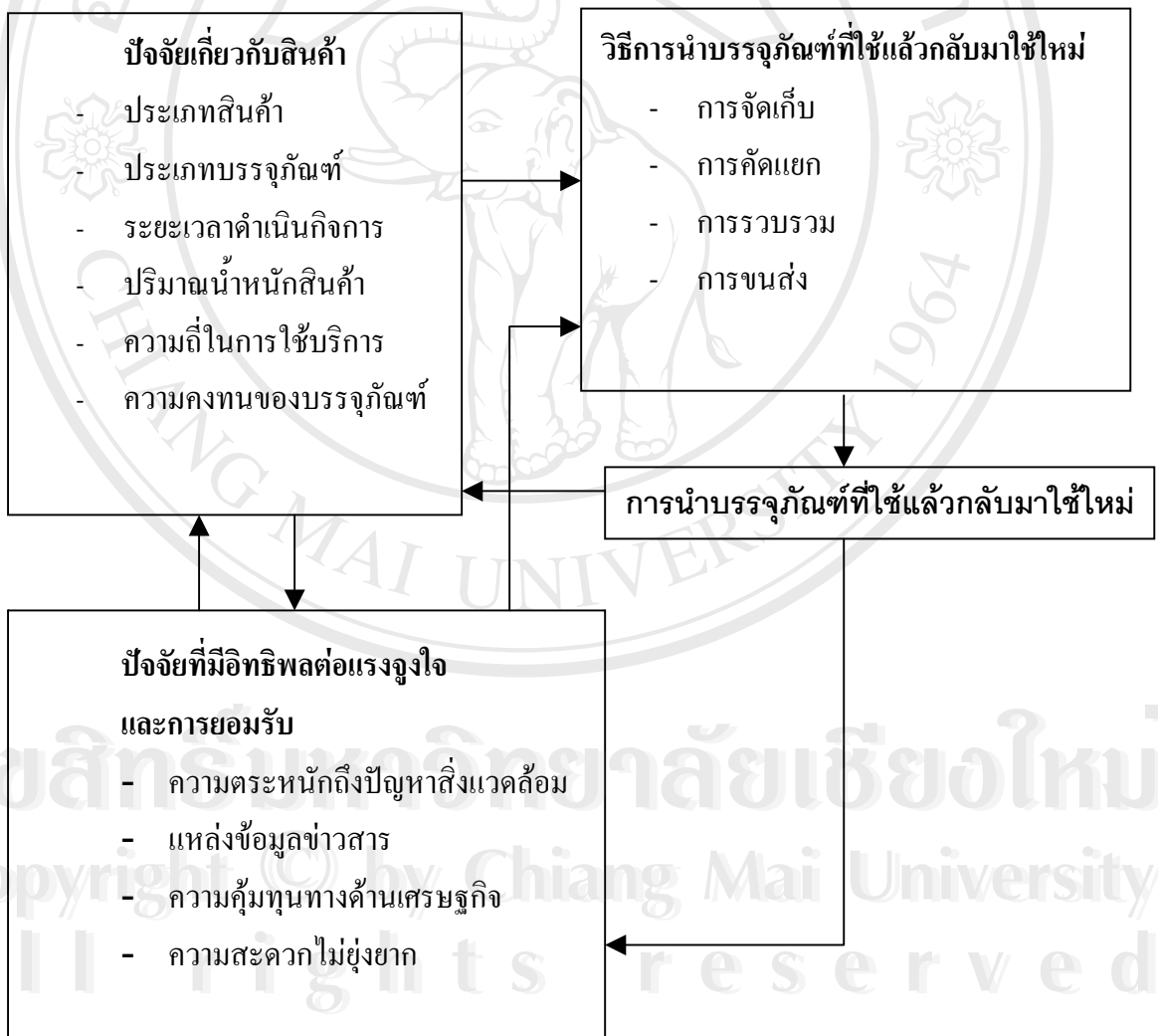
1.3 กรอบแนวคิดในการศึกษา

ในการศึกษาการนำบรรจุภัณฑ์ที่ใช้แล้วกลับมาใช้ใหม่นั้น มีกรอบแนวคิด เพื่อที่จะตอบคำถามการศึกษาและยังต้องอาศัยฐานคิดสำคัญดังนี้

การศึกษาปัจจัยเกี่ยวกับสินค้า ได้แก่ ประเภทสินค้า ประเภทบรรจุภัณฑ์ ระยะเวลาดำเนินกิจการ ปริมาณน้ำหนักของสินค้าในแต่ละครั้ง ความถี่ในการใช้บริการต่อเดือน

การศึกษาวิธีการนำบรรจุภัณฑ์ที่ใช้แล้วกลับมาใช้ใหม่ ซึ่งจะพิจารณาถึงปัจจัยเกี่ยวกับสินค้า และการจัดเก็บ การคัดแยก การรวบรวม และการขนส่ง

การศึกษาปัจจัยที่มีอิทธิพลต่อแรงจูงใจ และการยอมรับในการนำบรรจุภัณฑ์กลับมาใช้ใหม่ ซึ่งแรงจูงใจมาจากทางด้านความตระหนักต่อการรักษาสิ่งแวดล้อมเพื่อลดการทำลายทรัพยากร แหล่งข้อมูลข่าวสารเกี่ยวกับบรรจุภัณฑ์จากสื่อต่าง ๆ ดังนี้ วารสาร สถาบันการศึกษา หน่วยงานราชการ หรือผู้ประกอบการอื่น ๆ ที่นำบรรจุภัณฑ์ที่ใช้แล้วกลับมาใช้ใหม่แล้ว และการยอมรับมาจากทางด้านความคุ้มค่าทางด้านเศรษฐกิจ เพื่อลดค่าใช้จ่าย และเป็นการประหยัดกว่าซื้อบรรจุภัณฑ์ใหม่ และมีความสะดวกไม่ยุ่งยากในการนำบรรจุภัณฑ์กลับมาใช้ใหม่



ภาพ 1.2 กรอบแนวคิดในการศึกษา

1.4 ขอบเขตของการศึกษา

1.4.1 ขอบเขตพื้นที่

การศึกษาครั้งนี้ใช้พื้นที่ศึกษา คือ คลังสินค้า บริษัทการบินไทย จำกัด (มหาชน) จังหวัดเชียงใหม่ โดยจะทำการศึกษากับผู้ประกอบการที่ใช้บริการคลังสินค้าฯ โดยเลือกจากแฟ้มข้อมูลผู้ประกอบการที่ใช้บริการซึ่งจะมีทั้งผู้รับสินค้า ผู้ส่งสินค้า และเป็นทั้งผู้รับ-ส่งสินค้า ซึ่งประกอบด้วยกิจการต่าง ๆ เช่น ห้างหุ้นส่วนจำกัด บริษัทจำกัด และเจ้าของกิจการส่วนตัว

1.4.2 ขอบเขตด้านประชากร

ประชากรที่ใช้ในการศึกษานี้ ได้แก่ ผู้ประกอบการที่ใช้บริการในการรับ-ส่งสินค้าของคลังสินค้า บริษัทการบินไทย จำกัด (มหาชน) จังหวัดเชียงใหม่ที่นำบรรจุภัณฑ์ที่ใช้แล้วกลับมาใช้ใหม่ ซึ่งประกอบด้วยผู้ประกอบการที่ใช้บริการเกี่ยวกับการส่งสินค้าประเภท ผัก ผลไม้ และดอกไม้สด และส่งสินค้าโดยใช้บรรจุภัณฑ์ประเภทกล่องกระดาษ ตะกร้าพลาสติก และกล่องโฟม และมีระยะเวลาดำเนินกิจการ ปริมาณน้ำหนักสินค้า ความถี่ในการใช้บริการที่เป็นปัจจัยที่ส่งผลต่อวิธีการนำบรรจุภัณฑ์ที่ใช้แล้วกลับมาใช้ใหม่ โดยการจัดเก็บ คัดแยก รวบรวม และขนส่ง

1.4.3 ขอบเขตด้านเนื้อหา

ขอบเขตเนื้อหาในการศึกษาการนำบรรจุภัณฑ์ที่ใช้แล้วกลับมาใช้ใหม่ ได้เน้นศึกษา

1. วิธีการนำบรรจุภัณฑ์ที่ใช้แล้วกลับมาใช้ใหม่

ก) ปัจจัยเกี่ยวกับสินค้าของผู้ประกอบการที่ใช้บริการคลังสินค้า บริษัทการบินไทย จำกัด (มหาชน) จังหวัดเชียงใหม่ ที่นำบรรจุภัณฑ์ที่ใช้แล้วกลับมาใช้ใหม่ ซึ่งประกอบด้วย

- ประเภทสินค้า
- ประเภทบรรจุภัณฑ์
- ระยะเวลาดำเนินกิจการ
- ปริมาณน้ำหนักของสินค้า
- ความถี่ในการใช้บริการ
- ความคงทนของบรรจุภัณฑ์ที่ใช้แล้วกลับมาใช้ใหม่

ข) การนำบรรจุภัณฑ์ที่ใช้แล้วกลับมาใช้ใหม่ โดยการจัดเก็บ คัดแยก รวบรวม และขนส่ง

2. ปัจจัยที่มีอิทธิพลต่อแรงจูงใจ และการยอมรับ ซึ่งเกิดจาก

- แรงจูงใจด้านความตระหนักถึงปัญหาสิ่งแวดล้อม
- แรงจูงใจจากแหล่งข้อมูลข่าวสารต่าง ๆ เช่น วารสาร สถาบันการศึกษา หน่วยงานราชการ หรือ ผู้ประกอบการอื่น ๆ ที่นำบรรจุภัณฑ์กลับมาใช้ใหม่แล้ว
- การยอมรับการนำบรรจุภัณฑ์ที่ใช้แล้วกลับมาใช้ใหม่ ด้านความคุ้มค่าทางด้านการธุรกิจ
- การยอมรับการนำบรรจุภัณฑ์ที่ใช้แล้วกลับมาใช้ใหม่ ด้านความสะดวกไม่ยุ่งยากในการนำบรรจุภัณฑ์กลับมาใช้ใหม่

1.5 นิยามศัพท์เฉพาะ

แรงจูงใจ หมายถึง ปัจจัยที่ทำให้เกิดพฤติกรรมต่าง ๆ ได้แก่ แรงจูงใจภายใน ได้แก่ ความสนใจ ความชอบ และแรงจูงใจภายนอก เช่น รางวัล คำชมเชย

การยอมรับ หมายถึง การเปลี่ยนแปลงพฤติกรรมในการเลือกที่จะนำบรรจุภัณฑ์ที่ใช้แล้วกลับมาใช้ใหม่

ระยะเวลาดำเนินการ หมายถึง ระยะเวลาการจัดตั้งกิจการของผู้ประกอบการ โดยระยะเวลาดำเนินการส่งผลถึงผู้ประกอบการในการที่จะตัดสินใจนำบรรจุภัณฑ์ที่ใช้แล้วกลับมาใช้ใหม่

ผู้ประกอบการ หมายถึง ผู้จัดการ หรือระดับเทียบเท่าผู้จัดการของผู้ให้บริการคลังสินค้าจังหวัดเชียงใหม่ รวมถึงหัวหน้าแผนกบรรจุสินค้าหรือเทียบเท่า ซึ่งเป็นผู้มีอำนาจตัดสินใจในการนำบรรจุภัณฑ์ที่ใช้แล้วกลับมาใช้ใหม่

บรรจุภัณฑ์ หมายถึง หน่วยภาพแบบวัตถุภายนอกที่ทำหน้าที่ปกป้องคุ้มครอง หรือ ห่อหุ้มผลิตภัณฑ์ภายในให้ปลอดภัย สะดวกต่อการขนส่ง เอื้ออำนวยให้เกิดผลประโยชน์ในทางการค้าและการบริโภค ซึ่งแบ่งเป็นหลายชนิด ได้แก่ กล่องกระดาษ กล่องโฟม ตะกร้าพลาสติก ซึ่งศึกษาการนำมาใช้เฉพาะภายในประเทศเท่านั้น

ปัจจัยเกี่ยวกับสินค้า ได้แก่ ประเภทสินค้า ประเภทบรรจุภัณฑ์ ระยะเวลาดำเนินการ ปริมาณน้ำหนักสินค้า และความถี่ในการใช้บริการ

วิธีการนำบรรณภัณฑ์ที่ใช้แล้วกลับมาใช้ใหม่ ได้แก่ ปัจจัยเกี่ยวกับสินค้า และการจัดเก็บ
คัดแยก รวบรวม และขนส่ง

ปัจจัยที่มีอิทธิพลต่อแรงจูงใจ และการยอมรับ แรงจูงใจ ได้แก่ ด้านความตระหนักถึง
ปัญหาสิ่งแวดล้อม แหล่งข้อมูลข่าวสารต่าง ๆ และการยอมรับ ได้แก่ ด้านความคุ้มทุนทาง
เศรษฐกิจ และด้านความสะดวกไม่ยุ่งยากในการนำบรรณภัณฑ์กลับมาใช้ใหม่



ลิขสิทธิ์มหาวิทยาลัยเชียงใหม่
Copyright © by Chiang Mai University
All rights reserved