

บทที่ 4

ผลการศึกษา

การนำเสนอผลการศึกษา เรื่อง การจัดการความขัดแย้งขององค์กรเหมืองฝายช่วงฤดูแล้ง ในลุ่มน้ำแม่จัน จังหวัดเชียงราย กรณีศึกษา ปัญหาการจัดการน้ำในช่วงฤดูแล้งระหว่างเหมืองฝายป่ายางกับเหมืองฝายโพชนาราม ผู้ศึกษามีวัตถุประสงค์ เพื่อศึกษาสาเหตุของความขัดแย้งในการจัดการน้ำช่วงฤดูแล้งขององค์กรเหมืองฝายป่ายางกับองค์กรเหมืองฝายโพชนาราม และวิธีการจัดการความขัดแย้งในการจัดการน้ำช่วงฤดูแล้งขององค์กรเหมืองฝายป่ายางกับองค์กรเหมืองฝายโพชนาราม โดยนำเสนอผลการศึกษา ดังนี้

4.1 บริบทของชุมชน

4.2 บริบทลักษณะทางกายภาพของพื้นที่และระบบเหมืองฝาย ได้แก่ ลักษณะทางกายภาพของพื้นที่ ลักษณะการใช้ที่ดินเพื่อการเกษตรและลักษณะโครงสร้างของระบบเหมืองฝาย ที่มีผลต่อความร่วมมือหรือความขัดแย้งขององค์กรเหมืองฝายช่วงฤดูแล้งในลุ่มน้ำแม่จัน จังหวัดเชียงราย

4.3 สาเหตุของความขัดแย้งในการจัดการน้ำช่วงฤดูแล้งขององค์กรเหมืองฝายป่ายาง กับองค์กรเหมืองฝายโพชนาราม

4.4 การจัดการความขัดแย้งในการจัดการน้ำช่วงฤดูแล้งขององค์กรเหมืองฝายป่ายาง กับองค์กรเหมืองฝายโพชนาราม

4.1 บริบทของชุมชน

สภาพทั่วไปและข้อมูลพื้นฐานของชุมชนในพื้นที่ศึกษา มีความสัมพันธ์ต่อการจัดการน้ำช่วงฤดูแล้งขององค์กรเหมืองฝาย และสภาพความขัดแย้งขององค์กรเหมืองฝายในลุ่มน้ำแม่จัน อำเภอแม่จัน จังหวัดเชียงราย กรณีศึกษา ปัญหาการจัดการน้ำในช่วงฤดูแล้งระหว่างองค์กรเหมืองฝายป่ายางกับองค์กรเหมืองฝายโพชนาราม ทั้งในลักษณะความขัดแย้งภายในองค์กรเหมืองฝายเดียวกันและความขัดแย้งระหว่างองค์กรเหมืองฝายในลุ่มน้ำเดียวกัน ผู้ศึกษาจึงได้นำเสนอบริบทของชุมชนเกี่ยวกับสภาพทั่วไปและข้อมูลพื้นฐานทั้งในระดับจังหวัด อำเภอ ตำบลและหมู่บ้านในพื้นที่ศึกษาตามลำดับ ดังนี้

4.1.1 บริบทของชุมชนจังหวัดเชียงราย

1) สภาพทั่วไปของจังหวัดเชียงราย

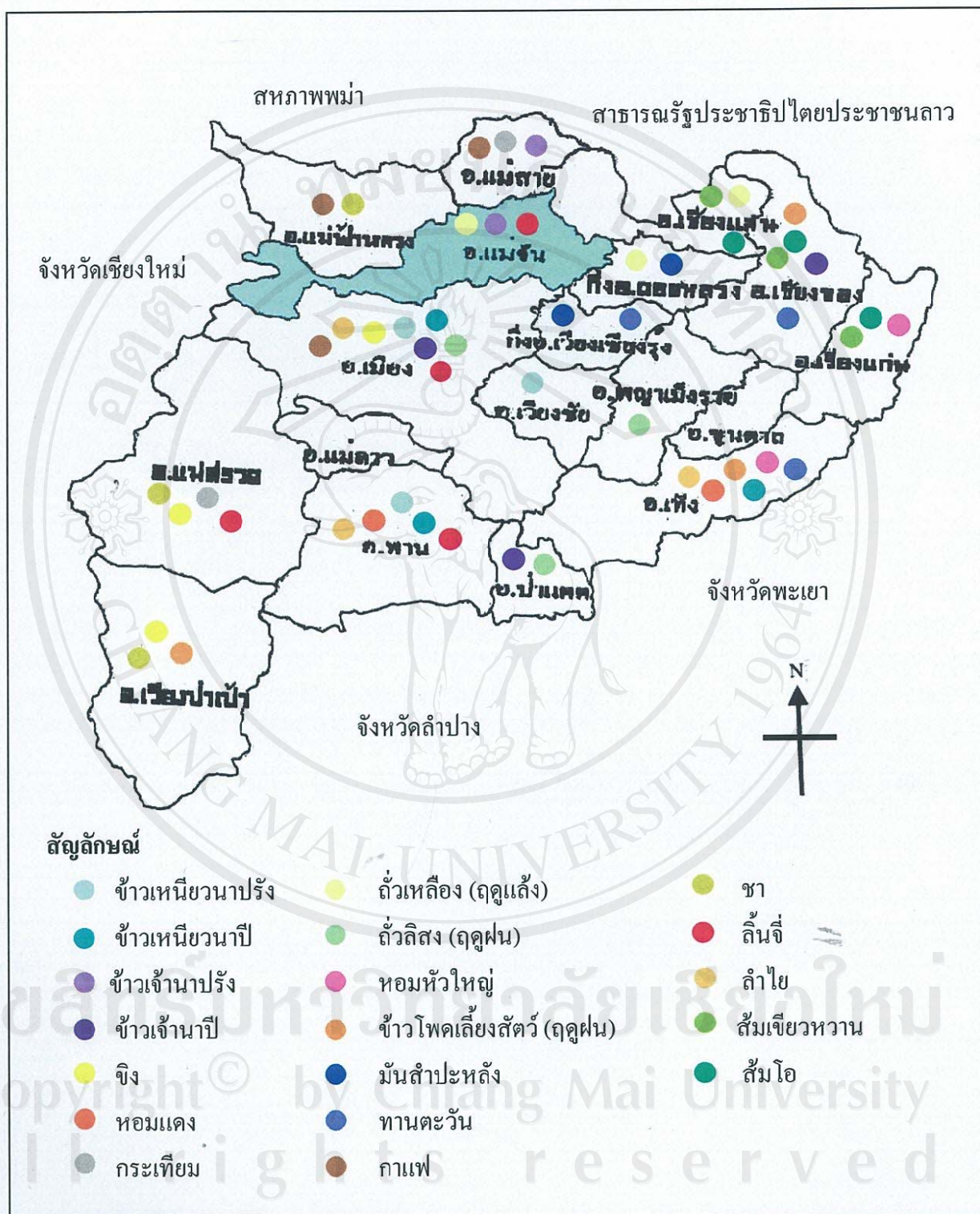
จังหวัดเชียงราย ตั้งอยู่ในบริเวณที่ราบลุ่มแม่น้ำกก และตั้งอยู่ภาคเหนือตอนบนของประเทศไทย มีพื้นที่ประมาณ 7,298,981 ไร่ มีลักษณะภูมิประเทศส่วนใหญ่เป็นที่ราบระหว่างหุบเขาและภูเขา และมีอาณาเขตติดต่อกับ ประเทศพม่า ลาว และจังหวัดพะเยา ลำปาง เชียงใหม่ (แผนที่ 1) มีลักษณะภูมิอากาศแบบมรสุมเมืองร้อน ปริมาณน้ำฝนเฉลี่ยประมาณปีละ 1,645.40 มิลลิเมตร มีอุณหภูมิเฉลี่ยตลอดปีประมาณ 24 องศาเซลเซียส

จังหวัดเชียงราย ได้ชื่อว่าเป็นเมืองอยู่ข้างน้ำมานับแต่โบราณ มีแม่น้ำสำคัญไหลผ่าน จำนวน 7 สาย ได้แก่ แม่น้ำโขง แม่น้ำกก แม่น้ำลาว แม่น้ำอิง น้ำแม่คำ น้ำแม่จันและแม่น้ำสาย ทำให้มีที่ราบลุ่มเกือบครึ่งหนึ่งของพื้นที่จังหวัด นอกจากนี้ยังมีแหล่งทรัพยากรป่าไม้ที่อุดมสมบูรณ์ ต่อมาในปี พ.ศ. 2538 จังหวัดเชียงราย มีเนื้อที่ป่าไม้ ประมาณ 39.20% และในปี พ.ศ. 2541 เนื้อที่ป่าถูกบุกรุกทำลาย เหลือประมาณ 32.69% ของเนื้อที่ทั้งหมดของจังหวัด สภาพป่าเป็นป่าเบญจพรรณ ป่าเต็งรังและป่าดงดิบ (สำนักงานจังหวัดเชียงราย, 2546)

2) สภาพทางเศรษฐกิจและสังคม

สภาพเศรษฐกิจของจังหวัดเชียงราย ในปี พ.ศ. 2543 รายได้ส่วนใหญ่ขึ้นอยู่กับสาขาการเกษตรมากที่สุด รองลงมาเป็นสาขาบริการและสาขาค้าปลีก ค้าส่ง เรียงตามลำดับ จังหวัดเชียงรายมีพื้นที่การเกษตรประมาณ 2,584,165 ไร่ พื้นที่การเกษตรใช้น้ำจากระบบชลประทาน ราษฎรหรือระบบเหมืองฝายเป็นหลัก แต่เดิมโครงสร้างการผลิตมีการผลิตพืชไม้เศรษฐกิจและส่วนมากเป็นพืชที่ปลูกมาดั้งเดิม ได้แก่ ข้าว ข้าวโพดเลี้ยงสัตว์ ถั่วเหลือง ยาง ลินจี่และลำไย ต่อมาประมาณ 10 ปีที่ผ่านมา มีการส่งเสริมให้ปลูกพืชเศรษฐกิจที่หลากหลายชนิดเพื่อการค้าเพิ่มเติมจากการปลูกพืชดั้งเดิม ได้แก่ ส้มโอ ส้มเขียวหวาน ชา พืชผักต่าง ๆ ส่งผลให้มีการใช้ที่ดินในการเพาะปลูกตลอดทั้งปี (แผนที่ 1) (สำนักงานเกษตรจังหวัดเชียงราย, 2546)

สภาพทางสังคมของจังหวัดเชียงราย มีความหลากหลายทางด้านชาติพันธุ์และด้านวัฒนธรรม ปัจจุบันสภาพทางสังคมของจังหวัดเชียงรายมีการเปลี่ยนแปลงจากสังคมชนบทมาสู่สังคมเมืองมากขึ้น อันเป็นผลสืบเนื่องมาจากการพัฒนาเศรษฐกิจและการรับวัฒนธรรมจากตะวันตก ซึ่งส่งผลกระทบต่อวิถีชีวิตความเป็นอยู่ของราษฎรในจังหวัดเชียงราย ทั้งในเชิงบวก เช่น ชีวิตความเป็นอยู่มีความสะดวกสบาย และผลกระทบในเชิงลบ เช่น มีการแข่งขันกันสูงในสังคม จนก่อให้เกิดความเห็นแก่ตัวเข้ามาแทนที่ความมีน้ำใจที่เคยมีต่อกัน



แผนที่ 1 แสดงเขตพื้นที่อำเภอแม่จัน จังหวัดเชียงราย และแสดงแหล่งผลิตพืชเศรษฐกิจที่สำคัญของจังหวัดเชียงราย

4.1.2 บริบทของชุมชนอำเภอแม่จัน จังหวัดเชียงราย

1) ประวัติอำเภอแม่จัน

อำเภอแม่จัน เดิมเป็นเพียงตำบลหนึ่งในเขตควบคุมของเมืองเชียงแสนหลวง ตามพงศาวดารโยนก กล่าวว่า เมืองเชียงแสนหลวงมีอาณาเขตกว้างขวาง ต่อมาเมืองเชียงแสนหลวง ได้เกิดอุทกภัยบ่อย ๆ ชาวบ้านแถบนี้ซึ่งมีอาชีพการเพาะปลูกและทำนา ไม่สามารถที่จะทำนาได้จึงพากันอพยพลงมาทางใต้ มาอยู่ที่ “บ้านจัน” (ปัจจุบันคือ บ้านแม่คี่ หมู่ที่ 7 และหมู่ที่ 9 บ้านแม่คี่หลวง ตำบลป่าซาง อำเภอแม่จัน) ซึ่งมีบริเวณเป็นที่ราบลุ่มกว้างมีแม่น้ำไหลผ่าน ทำเลดี เหมาะแก่การเพาะปลูกและทำนา และยังมีชาวบ้านมาตั้งบ้านเรือนก่อนแล้วเกือบ 400 หลังคาเรือน และต่อมามีชาวบ้านเมืองเชียงแสนหลวงก็อพยพตามมาอยู่รวมกันที่บ้านจันเพิ่มมากขึ้น

2) สภาพทั่วไปของอำเภอแม่จัน

อำเภอแม่จัน ตั้งอยู่ทางทิศเหนือของจังหวัดเชียงราย มีพื้นที่ประมาณ 494,358 ไร่ ลักษณะภูมิประเทศเป็นที่ราบร้อยละ 60 ภูเขา ร้อยละ 32 และพื้นที่น้ำร้อยละ 8 ของพื้นที่อำเภอและมีอาณาเขตติดต่อ ดังนี้ (แผนที่ 1)

ทิศเหนือ	ติดต่อกับ	อำเภอแม่สาย จังหวัดเชียงราย
ทิศใต้	ติดต่อกับ	อำเภอเมือง จังหวัดเชียงราย
ทิศตะวันออก	ติดต่อกับ	กิ่งอำเภอคอยหลวง จังหวัดเชียงราย
ทิศตะวันตก	ติดต่อกับ	อำเภอแม่ฟ้าหลวง จังหวัดเชียงราย และอำเภอแม่อาว จังหวัดเชียงใหม่

ลักษณะภูมิอากาศของอำเภอแม่จัน เป็นแบบมรสุม มี 3 ฤดู คือ ฤดูร้อน อุณหภูมิเฉลี่ยประมาณ 26 องศาเซลเซียส ฤดูฝน มีฝนตกชุกเกือบตลอดช่วงฤดู และฤดูหนาว อุณหภูมิเฉลี่ยประมาณ 10 องศาเซลเซียส (ที่ทำการปกครองอำเภอแม่จัน, 2546)

อำเภอแม่จัน เป็นอำเภออยู่ข้างน้ำที่สำคัญของจังหวัดเชียงราย มีแหล่งน้ำที่สำคัญ ได้แก่

1. ลุ่มน้ำแม่คำ ต้นน้ำเกิดจากสันปันน้ำระหว่างเขตแบ่งดินแดนสหภาพพม่า กับประเทศไทยในเขตตำบลเทอดไทย และจากเทือกเขาในตำบลแม่สลองในอำเภอแม่ฟ้าหลวง สายน้ำไหลไปทางทิศตะวันออกรวมตัวเป็นน้ำแม่คำในเขตตำบลแม่คำ อำเภอแม่จัน ไหลผ่านตำบลศรีคำ ตำบลจอมสวรรค์ ตำบลจันจว้าใต้ และตำบลจันจว้า อำเภอแม่จัน ไหลบรรจบกับน้ำแม่จันที่บ้านร่องกลางใน ตำบลป่าสัก อำเภอเชียงแสน จังหวัดเชียงราย และไหลรวมกับ

แม่น้ำโขงที่บ้านสบคำในเขตตำบลเวียง อำเภอเชียงแสน จังหวัดเชียงราย มีพื้นที่ประมาณ 623.0 ตารางกิโลเมตร ปริมาณน้ำท่าเฉลี่ยรายปีประมาณ 322 ล้านลูกบาศก์เมตร/ปี (แผนที่ 2)

2. ลุ่มน้ำแม่จัน ต้นน้ำเกิดจากสันปันน้ำในตำบลแม่สลอนนอก อำเภอแม่ฟ้าหลวง น้ำไหลจากทิศตะวันตกไปทิศตะวันออก ผ่านที่ราบในเขตตำบลป่าตึง อำเภอแม่จัน ไหลผ่านตำบลแม่จัน ตำบลป่าซาง ตำบลสันทราย ตำบลจอมสวรรค์ ตำบลจันจว้าใต้ และตำบลจันจว้า อำเภอแม่จัน ไหลไปบรรจบกับน้ำแม่คำที่บ้านรองกลางใน ตำบลป่าสัก อำเภอเชียงแสน จังหวัดเชียงราย แล้วจึงไหลลงสู่แม่น้ำโขงที่บ้านสบคำ มีพื้นที่ประมาณ 235.74 ตารางกิโลเมตร ปริมาณน้ำท่าเฉลี่ยรายปีประมาณ 136 ล้านลูกบาศก์เมตร/ปี (แผนที่ 2)

สภาพป่าไม้ในพื้นที่ของอำเภอแม่จัน แต่เดิมมีความอุดมสมบูรณ์ และเป็นป่าต้นน้ำลำธาร ของลุ่มน้ำสาขาน้ำแม่จัน ปัจจุบันสภาพพื้นที่ป่าไม้ได้ถูกบุกรุกทำลาย และถูกแผ้วถางโดยชาวเขาเผ่าต่าง ๆ อย่างกว้างขวาง ทำให้ป่ามีพื้นที่ลดลงอย่างมาก สภาพปัจจุบันของบางลุ่มน้ำย่อยเป็นพื้นที่ไร่เลื่อนลอยเป็นส่วนใหญ่ ดังนั้น สภาพป่าตามธรรมชาติที่พบส่วนใหญ่เป็นป่าที่กำลังฟื้นตัว ป่าที่พบส่วนใหญ่เป็นป่าเบญจพรรณและป่าดิบเขา (หน่วยอนุรักษ์และจัดการต้นน้ำแม่จัน, 2545)

3) สภาพการเมืองและการปกครอง

ประชากรของอำเภอแม่จัน ณ เดือนมีนาคม 2546 รวมทั้งสิ้น 132,684 คน แบ่งเขตการปกครองเป็น 11 ตำบล 136 หมู่บ้าน มีเทศบาลตำบล 4 แห่ง และมีองค์การบริหารส่วนตำบล 9 แห่ง

4) สภาพทางเศรษฐกิจและสังคม

สภาพพื้นที่การเกษตรส่วนใหญ่เป็นที่ราบลุ่มแม่น้ำสำคัญคือ น้ำแม่จันและน้ำแม่คำ ส่งผลให้ประชากรอำเภอแม่จันประกอบอาชีพการเกษตรเป็นหลักคือ ทำนา ทำไร่ ทำสวน โดยมีการสร้างฝายเพื่อทดน้ำไว้ใช้ในการเกษตร แต่เดิมในเขตอำเภอแม่จันเกษตรกรทำปีละ 1 ครั้ง ในช่วงฤดูฝน ส่วนในช่วงฤดูแล้ง มีการเลี้ยงสัตว์ และปลูกพืชผักเพียงเล็กน้อยสำหรับการบริโภคภายในครอบครัว ในช่วง 10 ปีที่ผ่านมา อำเภอแม่จันมีการส่งเสริม และพัฒนาเศรษฐกิจ ก่อให้เกิดการตื่นตัวของเกษตรกรในการเพิ่มผลผลิตทางการเกษตร โดยเฉพาะการปลูกข้าวทั้งข้าวนาปีและนาปรัง พืชเศรษฐกิจที่สำคัญ ได้แก่ ถั่วเหลือง จิง ข้าวโพดเลี้ยงสัตว์ ข้าวโพดหวาน ถั่วลิสง

วิถีชีวิตความเป็นอยู่และขนบธรรมเนียมประเพณีของประชากรอำเภอแม่จัน โดยทั่วไปจะมีแบบแผนการดำเนินชีวิตแบบล้านนา มีความสัมพันธ์ฉันเครือญาติ ลักษณะทาง

สังคมส่วนใหญ่ยังเป็นสังคมชนบท ปัจจุบัน วิธีชีวิตความเป็นอยู่เริ่มมีการเปลี่ยนแปลงไปตาม กระแสความเจริญทางวัตถุ ส่งผลกระทบต่อความสัมพันธ์ของคนในชุมชน โดยเฉพาะคนรุ่นใหม่ ที่ได้รับการศึกษาสูงขึ้น และหันไปประกอบอาชีพอย่างอื่นมากกว่าการทำเกษตรกรรม



ลิขสิทธิ์มหาวิทยาลัยเชียงใหม่
Copyright© by Chiang Mai University
All rights reserved

4.1.3 บริบทของชุมชนตำบลในพื้นที่ศึกษา

1) ตำบลป่าซาง อำเภอแม่จัน จังหวัดเชียงราย

สภาพทั่วไปของชุมชนตำบลป่าซาง

ตำบลป่าซาง อำเภอแม่จัน จังหวัดเชียงราย ตั้งอยู่ห่างจากที่ว่าการอำเภอแม่จันไปทางทิศเหนือตามถนนพหลโยธิน-แม่สายระยะทางประมาณ 3 กิโลเมตร พื้นที่ประมาณ 42 ตารางกิโลเมตร ลักษณะภูมิประเทศส่วนใหญ่เป็นที่ราบและบางส่วนเป็นภูเขา

ตำบลป่าซางมีหมู่บ้านทั้งหมด จำนวน 15 หมู่บ้าน เป็นหมู่บ้านที่อยู่ในเขตองค์การบริหารส่วนตำบลเต็มพื้นที่ทั้ง 15 หมู่บ้าน มีจำนวนประชากรทั้งหมด 20,876 คน

หมู่บ้านในตำบลป่าซาง ที่เป็นพื้นที่รับน้ำจากเหมืองฝายป่าซางที่ผู้ศึกษาได้ทำการศึกษา มีจำนวน 2 หมู่บ้าน คือ หมู่ที่ 11 บ้านหนองอ้อและหมู่ที่ 12 บ้านสันคือ (แผนที่ 2)

แหล่งน้ำธรรมชาติสำคัญที่ไหลผ่านตำบลป่าซาง มีจำนวน 2 สาย คือ น้ำแม่จัน และน้ำแม่ตี มีพื้นที่ป่าไม้ในตำบลป่าซาง จำนวน 5,725 ไร่ เป็นสวนป่า 1 แห่งและสวนชุมชน 1 แห่ง

สภาพทางเศรษฐกิจและสังคม

ตำบลป่าซาง มีจำนวนประชากรทั้งหมด 2,598 คน ครัวเรือน ส่วนใหญ่ประกอบอาชีพเกษตรกรรม จำนวน 1,041 ครัวเรือน มีพื้นที่การเกษตรทั้งหมด 8,433 ไร่ อาชีพหลักคือ ทำนา ทำสวน และประกอบอาชีพอื่น เช่น รับจ้าง กู้ขาย สำหรับสภาพสังคมมีความรู้สึกเป็นชุมชนเดียวกัน เนื่องจากภูมิหลังการตั้งถิ่นฐานมาจากที่เดียวกันและมีความสัมพันธ์แบบระบบเครือญาติ (ที่ทำการองค์การบริหารส่วนตำบลป่าซาง, 2546)

2) ตำบลศรีคำ อำเภอแม่จัน จังหวัดเชียงราย

สภาพทั่วไปของชุมชนตำบลศรีคำ

ตำบลศรีคำ อำเภอแม่จัน จังหวัดเชียงราย ตั้งอยู่ห่างจากที่ว่าการอำเภอแม่จันไปทางทิศเหนือระยะทางประมาณ 8 กิโลเมตร มีพื้นที่ประมาณ 34 ตารางกิโลเมตร มีลักษณะภูมิประเทศเป็นที่ราบสูง และภูเขาด้านทิศตะวันตกลาดเอียงไปทางทิศตะวันออก พื้นที่บางส่วนเป็นภูเขาแกรนิตและต้นน้ำสายเล็ก ๆ บางส่วนเป็นที่ราบลุ่ม

ตำบลศรีคำมีหมู่บ้านทั้งหมด จำนวน 10 หมู่บ้าน เป็นหมู่บ้านที่อยู่ในเขตองค์การบริหารส่วนตำบลเต็มพื้นที่ทั้ง 10 หมู่บ้าน โดย 9 หมู่บ้าน เป็นคนไทยพื้นราบและ 1 หมู่บ้าน เป็นชาวไทยภูเขาเผ่าอาข่า มีจำนวนประชากรทั้งหมด 7,109 คน

หมู่บ้านในตำบลศรีคำ ที่เป็นพื้นที่รับประโยชน์จากเหมืองฝายป่ายางที่ผู้ศึกษาได้ทำการศึกษา มีจำนวน 2 หมู่บ้าน คือ หมู่ที่ 2 บ้านป่ายาง และหมู่ที่ 5 บ้านกล้วย (แผนที่ 2)

มีแหล่งน้ำตามธรรมชาติที่เป็นแม่น้ำที่ไหลผ่านตำบลศรีคำ มีจำนวน 2 สาย คือ น้ำแม่คำและน้ำแม่ถี้ ซึ่งน้ำแม่ถี้เป็นลำน้ำย่อย โดยมีจุดกำเนิดตั้งแต่ตำบลแม่จัน ผ่านตำบลป่าซาง ตำบลศรีคำและตำบลแม่คำ นอกจากนี้ยังมีลำห้วย หนอง คลอง บึง จำนวน 4 แห่ง

สภาพทางเศรษฐกิจและสังคม

ตำบลศรีคำ ประชากรส่วนใหญ่ประกอบอาชีพเกษตรกรรม จำนวน 899 ครัวเรือน มีพื้นที่การเกษตรทั้งหมด 7,904 ไร่ ได้แก่ ทำนาปี/นาปรัง ไร่ยาสูบ ข้าวโพดฝักอ่อน หอมแดง กระเทียม จิง และบางส่วนประกอบอาชีพส่วนตัวและรับจ้างทั่วไป สำหรับสภาพสังคมส่วนใหญ่ยังเป็นสังคมชนบท มีความสัมพันธ์ใกล้ชิดกันแบบเครือญาติและมีความรู้สึกเป็นคนในชุมชนเดียวกัน (ที่ทำการองค์การบริหารส่วนตำบลศรีคำ, 2546)

3) ตำบลสันทราย อำเภอแม่จัน จังหวัดเชียงราย

สภาพทั่วไปของชุมชนตำบลสันทราย

ตำบลสันทราย อำเภอแม่จัน จังหวัดเชียงราย ตั้งอยู่ห่างจากที่ว่าการอำเภอแม่จันไประยะทางประมาณ 4 กิโลเมตร พื้นที่ประมาณ 29.38 ตารางกิโลเมตร มีสภาพพื้นที่ส่วนใหญ่เป็นที่ราบและบางส่วนเป็นภูเขา

ตำบลสันทรายมีหมู่บ้านทั้งหมด จำนวน 9 หมู่บ้าน แบ่งออกเป็นจำนวนหมู่บ้านที่อยู่ในเขตองค์การบริหารส่วนตำบลเต็มทั้งหมู่บ้าน 4 หมู่บ้าน ได้แก่ หมู่ที่ 3,5,6,9 จำนวนหมู่บ้านที่อยู่ในเขตองค์การบริหารส่วนตำบลบางส่วน 4 หมู่บ้าน ได้แก่ หมู่ที่ 1,2,7,8 จำนวนหมู่บ้านในเขตเทศบาลสันทราย เต็มพื้นที่ 1 หมู่บ้าน ได้แก่ หมู่ที่ 4 มีจำนวนประชากรทั้งหมด 2,551 คน

หมู่บ้านในตำบลสันทรายที่เป็นพื้นที่รับน้ำทั้งจากเหมืองฝายป่ายาง และเหมืองฝายโพชนาราม ที่ผู้ศึกษาได้ทำการศึกษา มีจำนวน 1 หมู่บ้าน คือ หมู่ที่ 8 บ้านโพชนา

รามและรับน้ำจากเหมืองฝายโพธารามเพียงแห่งเดียวมีจำนวน 2 หมู่บ้านคือ หมู่ที่ 1 บ้านสันทราย และหมู่ที่ 2 บ้านจอมจันทร์ (แผนที่ 2)

ตำบลสันทรายมีแหล่งน้ำตามธรรมชาติที่เป็นแม่น้ำที่ไหลผ่าน จำนวน 1 สาย คือ น้ำแม่จัน และมีลำห้วย หนอง คลอง บึง จำนวน 6 แห่ง และมีพื้นที่ป่าไม้ที่อุดมสมบูรณ์

สภาพทางเศรษฐกิจและสังคม

ตำบลสันทราย มีจำนวนประชากรส่วนใหญ่ประกอบอาชีพเกษตรกรรม จำนวน 974 ครัวเรือน มีพื้นที่การเกษตรทั้งหมด 8,455 ไร่ ผลผลิตทางการเกษตรที่สำคัญ ได้แก่ ข้าว ข้าวโพด กระเทียม ถั่วเหลือง ถั่วลิสง และบางส่วนมีอาชีพรับราชการ รับจ้างและค้าขาย สำหรับสภาพสังคมส่วนใหญ่ยังเป็นสังคมชนบทและชุมชนมีความสามัคคีร่วมมือกัน (ที่ทำการองค์การบริหารส่วนตำบลสันทราย, 2546)

4) ตำบลจอมสวรรค์ อำเภอแม่จัน จังหวัดเชียงราย

สภาพทั่วไปของชุมชนตำบลจอมสวรรค์

ตำบลจอมสวรรค์ อำเภอแม่จัน จังหวัดเชียงราย ตั้งอยู่ห่างจากที่ว่าการอำเภอแม่จันระยะทางประมาณ 7 กิโลเมตร พื้นที่ประมาณ 28.80 ตารางกิโลเมตร ลักษณะภูมิประเทศส่วนใหญ่เป็นที่ราบระหว่างภูเขา

ตำบลจอมสวรรค์มีหมู่บ้านทั้งหมด จำนวน 10 หมู่บ้าน เป็นหมู่บ้านที่อยู่ในเขตองค์การบริหารส่วนตำบลเต็มพื้นที่ทั้ง 10 หมู่บ้าน มีจำนวนประชากรทั้งหมด 4,509 คน

หมู่บ้านในตำบลจอมสวรรค์ ที่เป็นพื้นที่รับประโยชน์จากเหมืองฝายโพธาราม ที่ผู้ศึกษาได้ทำการศึกษา มีจำนวน 3 หมู่บ้าน คือ หมู่ที่ 1 บ้านบ่อก้าง หมู่ที่ 3 บ้านสันหลวงใต้ และหมู่ที่ 5 บ้านแม่สรวย (แผนที่ 2)

แหล่งน้ำธรรมชาติที่ไหลผ่านตำบลจอมสวรรค์ มีจำนวน 2 สาย คือ น้ำแม่จัน และน้ำแม่คำ นอกจากนี้มีลำห้วย หนอง คลอง บึง จำนวน 11 แห่ง

สภาพทางเศรษฐกิจและสังคม

ตำบลจอมสวรรค์ มีจำนวนประชากรทั้งหมด 1,185 ครัวเรือน ส่วนใหญ่ประกอบอาชีพเกษตรกรรม จำนวน 1,011 ครัวเรือน มีพื้นที่การเกษตรทั้งหมด 7,387 ไร่ อาชีพหลักคือ ทำนา ทำสวน ทำไร่และประกอบอาชีพอื่นๆ เช่น รับราชการ รับจ้าง ค้าขาย สำหรับ

สภาพสังคมส่วนใหญ่ยังเป็นสังคมชนบท และมีความสัมพันธ์ลักษณะพึ่งพาอาศัยซึ่งกันและกัน (ที่ทำการองค์การบริหารส่วนตำบลจอมสวรรค์, 2546)

4.2 บริบทลักษณะทางกายภาพของพื้นที่และระบบเหมืองฝาย

บริบทนี้ผู้ศึกษาได้ทำการศึกษาข้อมูลเกี่ยวกับ ลักษณะทางกายภาพของพื้นที่และระบบเหมืองฝายในกลุ่มน้ำแม่จัน อำเภอแม่จัน จังหวัดเชียงราย ประกอบด้วย ลักษณะทางกายภาพของพื้นที่ ลักษณะการใช้ที่ดินเพื่อการเกษตรและลักษณะโครงสร้างของระบบเหมืองฝายที่ปรากฏอยู่ในปัจจุบันซึ่งอาจมีความหมายต่อความร่วมมือหรือความขัดแย้งในการจัดการน้ำช่วงฤดูแล้งขององค์การเหมืองฝายในกลุ่มน้ำแม่จัน

4.2.1 ลักษณะทางกายภาพของพื้นที่

จากการศึกษาสภาพทั่วไปของกลุ่มน้ำแม่จัน อำเภอแม่จัน จังหวัดเชียงราย พบว่าเป็นลุ่มน้ำขนาดเล็ก มีพื้นที่ลุ่มน้ำบริเวณส่วนต้นน้ำ เป็นป่าต้นน้ำอยู่ในเขต ตำบลแม่สลองนอก อำเภอแม่ฟ้าหลวงและตำบลป่าตึง อำเภอแม่จัน เนื้อที่ประมาณ 235 ตารางกิโลเมตร (146,875 ไร่) บริเวณส่วนกลางลุ่มน้ำอยู่ในเขตตำบลแม่จัน ตำบลป่าซาง ตำบลสันทราย ตำบลจอมสวรรค์ อำเภอแม่จันและบริเวณส่วนปลายน้ำอยู่ในเขตตำบลจันจว้าใต้ ตำบลจันจว้า อำเภอแม่จัน และเขตตำบลป่าสัก อำเภอเชียงแสน เนื้อที่ประมาณ 325 ตารางกิโลเมตร ความยาวของลำน้ำแม่จันประมาณ 85 กิโลเมตร บรรจบน้ำแม่คำที่บ้านสันมะเค็ด ตำบลป่าสัก อำเภอเชียงแสน ก่อนไหลลงสู่แม่น้ำโขงที่บ้านสบคำ ตำบลเวียง อำเภอเชียงแสน และคิดเป็นพื้นที่ของลุ่มน้ำแม่จันประมาณ 560 ตารางกิโลเมตรหรือ 350,000 ไร่

ในอดีตลุ่มน้ำแม่จัน เป็นแม่น้ำที่อุดมสมบูรณ์และเป็นแม่น้ำสายหลักในการทำเกษตรของเกษตรกรอำเภอแม่จัน เนื่องจากยังมีป่าต้นน้ำที่สมบูรณ์ น้ำต้นทุนสะสมในแต่ละปีมีปริมาณมากและเพียงพอต่อการใช้บริโภคอุปโภค และการทำเกษตรกรรม นอกจากนี้ สภาพภูมิอากาศของอำเภอแม่จันในช่วงฤดูฝนมีฝนตกชุก และในช่วงฤดูแล้งยังมีฝนตกบ้างพอประมาณ แต่สภาพลุ่มน้ำแม่จันในปัจจุบันมีการเปลี่ยนแปลงไปจากเดิม ซึ่ง นายชัยวัฒน์ ลือเดช (2547: สัมภาษณ์) หัวหน้าฝ่ายส่งน้ำและบำรุงรักษาที่ 4 จังหวัดเชียงราย ได้อธิบายว่า ลำน้ำแม่จันมีสภาพต้นเขิน เก็บกักน้ำได้น้อย ลำน้ำแคบลงกว่าเดิมมาก น้ำต้นทุนมีจำกัด เนื่องจากพื้นที่ป่าต้นน้ำในลุ่มน้ำสาขาน้ำแม่จันได้ถูกบุกรุกทำลายและลดลงจากเดิม ทำให้เกิดปัญหาการพังทลายของหน้าดิน

สูงมากในช่วงฤดูฝน ส่งผลให้ลำน้ำแม่จันมีดินตะกอนทรายจำนวนมาก และมีปริมาณตะกอนสะสมมาเป็นเวลานานนับตั้งแต่ป่าต้นน้ำถูกทำลาย

นอกจากนี้ นายชาญยุทธ วรรณนท์ (2547: สัมภาษณ์) นายช่างชลประทาน 7 โครงการชลประทานจังหวัดเชียงราย ยังได้อธิบายเพิ่มเติมเกี่ยวกับปริมาณตะกอน และปริมาณน้ำท่าในลำน้ำแม่จัน ในปี พ.ศ. 2546 ลำน้ำแม่จันมีจำนวนปริมาณตะกอนสะสมรายเดือนมากถึง 38,985 ตัน (ภาคผนวก ก) ซึ่งปัญหาดินตะกอนทรายเป็นปัญหาหลักที่พบในลุ่มน้ำจัน สำหรับปริมาณน้ำท่าสะสมรายเดือนของลำน้ำแม่จัน มีปริมาณน้ำท่าลดลงจากเดิมคือ ในปี พ.ศ. 2537 ปริมาณน้ำท่าสะสมรายเดือนประมาณ 191.9 ล้านลูกบาศก์เมตร ในปี พ.ศ. 2546 ปริมาณน้ำท่าสะสมรายเดือนมีเพียง 115.7 ล้านลูกบาศก์เมตร (ภาคผนวก ข) ทั้งนี้เนื่องจากการสูญเสียความสมดุลของระบบนิเวศอันเกิดจากสภาพป่าไม้ถูกทำลาย ส่งผลให้เกิดสภาวะอากาศแปรปรวน ฝนตกไม่สม่ำเสมอและฝนทิ้งช่วง จากการสนทนากับ นายวิโรธ ขัดพะนัด (2547: สัมภาษณ์) พนักงานฝนสถานีอำเภอแม่จัน พบว่า สภาพอากาศในอำเภอแม่จันตั้งแต่ช่วงเดือนพฤศจิกายนถึงเดือนธันวาคมปี พ.ศ. 2546 และตั้งแต่ช่วงเดือนมกราคมถึงเดือนกุมภาพันธ์ ปี พ.ศ. 2547 ฝนทิ้งช่วงนานถึง 4 เดือน และมีฝนตกบ้างในช่วงเดือนมีนาคม แต่ปริมาณฝนที่ตกมีเพียงเล็กน้อย ทำให้เกิดภาวะแห้งแล้ง ขาดแคลนน้ำเพื่อการเกษตร ระดับน้ำในลุ่มน้ำแม่จันลดต่ำลงจนบางแห่งแห้งขอด และเกิดปัญหาการแย่งน้ำกันระหว่างเกษตรกรจนกลายเป็นประเด็นนำไปสู่ความขัดแย้งตามมา ซึ่งเป็นวิกฤตการณ์น้ำในช่วงฤดูแล้งที่รุนแรงที่สุดในรอบ 20 ปีที่ผ่านมา

4.2.2 ลักษณะการใช้ที่ดินเพื่อการเกษตร

สภาพพื้นที่การเกษตรส่วนใหญ่ของอำเภอแม่จันเหมาะแก่การเพาะปลูก เนื่องจากพื้นที่เป็นที่ราบลุ่มระหว่างน้ำแม่คำและน้ำแม่จัน ปัจจุบัน มีพื้นที่ทำการเกษตรประมาณ 137,106 ไร่ มีครัวเรือนเกษตร จำนวน 13,761 ครัวเรือน โดยใช้น้ำในการเกษตรจากเหมืองฝายในลุ่มน้ำแม่จันมากที่สุด แต่เดิมการทำเกษตรในอำเภอแม่จันใช้ที่ดินปีละ 1 ครั้ง คือ การทำนาปี ส่วนในช่วงฤดูแล้งเกษตรกรมักจะเลี้ยงสัตว์ และเก็บผักเก็บไม้ตามทุ่งนา ไร่บ้านซึ่งมีผักให้เก็บมากมายหลายชนิด ตลอดจนจับปลาและสัตว์น้ำจากแหล่งน้ำธรรมชาติต่าง ๆ ต่อมาประมาณ 20 ปีที่ผ่านมา มีเกษตรตำบลมาส่งเสริมการเกษตรและแนะนำพันธุ์ข้าวในการทำนาปรัง และยาสูบ ถั่วเหลือง ข้าวโพดหวาน ซึ่งมีเกษตรกรเพียงบางส่วนเท่านั้นที่ใช้ที่ดินช่วงฤดูแล้งสำหรับการเพาะปลูก โดยใช้พื้นที่นาลุ่มสำหรับการทำนาปรังและพื้นที่นาดอนปลูกพืชผักอื่น ๆ เพียงไม่กี่ชนิด ซึ่งพื้นที่การทำเกษตรมักจะอยู่ใกล้กับแม่น้ำหรือเป็นพื้นที่บริเวณต้นน้ำของลำเหมืองส่งน้ำ ดังนั้นการใช้

ประโยชน์ที่ดินในการทำเกษตรช่วงฤดูแล้งที่ผ่านมายังไม่ขยายพื้นที่การเพาะปลูกมากเหมือนกับปัจจุบัน

ในช่วงทศวรรษที่ผ่านมา พื้นที่เกษตรของอำเภอแม่จัน มีการเปลี่ยนแปลงการใช้ดินที่เข้มข้นมากขึ้นกว่าเดิม เนื่องจากมีการพัฒนาพื้นที่ลุ่มน้ำแม่จันให้เป็นพื้นที่เศรษฐกิจ มีการส่งเสริมระบบชลประทาน และส่งเสริมการปลูกพืชเศรษฐกิจที่มีความหลากหลายชนิด ทำให้มีการใช้ที่ดินสำหรับการเกษตรตลอดทั้งปี และเน้นการผลิตในเชิงพาณิชย์ พืชเศรษฐกิจที่สำคัญที่เพาะปลูกในช่วงฤดูแล้ง ได้แก่ ข้าวนาปรัง ถั่วเหลือง จิง ข้าวโพดเลี้ยงสัตว์ ข้าวโพดหวาน ถั่วลิสง โดยเฉพาะมีการปลูกข้าวนาปรังมากที่สุด เนื่องจากข้าวนาปรังมีราคาสูงกว่าพืชชนิดอื่น และรัฐบาลมีการประกันราคาข้าว

สำหรับพื้นที่ศึกษาเป็นพื้นที่ส่วนหนึ่งของอำเภอแม่จัน ซึ่งเป็นพื้นที่รับประโยชน์จากเหมืองฝายป่ายางกับเหมืองฝายโพธาราม จากการสัมภาษณ์ ปัญญา จันโชค (2547: สัมภาษณ์) ประธานเหมืองฝายโพธาราม และนายกองค์การบริหารส่วนตำบล (2547: สัมภาษณ์) อดีตประธานเหมืองฝายป่ายาง พบว่าประมาณปี พ.ศ. 2543-2546 ที่ผ่านมา เกษตรกรในพื้นที่รับน้ำจากเหมืองฝายทั้งสองมีการใช้ที่ดินสำหรับการเพาะปลูกพืชในช่วงฤดูแล้งมากขึ้นกว่าเดิม โดยเฉพาะปลูกข้าวนาปรังมากกว่าพืชชนิดอื่นๆ ทั้งนี้เนื่องจากมีตลาดรับซื้อข้าวนาปรังในราคาแพงและไม่มีปัญหาหนูนามาทำลายข้าวเหมือนกับการปลูกถั่วเหลือง โดยเฉพาะในฤดูแล้ง ปี พ.ศ. 2545/2546 อำเภอแม่จันและพื้นที่ศึกษามีการปลูกข้าวนาปรังมากที่สุดในจังหวัดเชียงราย เป็นผลสืบเนื่องมาจากฝายโป่งน้ำร้อนและฝายห้วยปู ซึ่งเป็นฝายต้นน้ำในลุ่มน้ำแม่จันได้ทำคลองส่งน้ำคอนกรีต และบำรุงซ่อมแซมลำเหมืองจึงหยุดการทำเกษตรในช่วงฤดูแล้งปี พ.ศ.2545/2546 และปล่อยน้ำลงมาให้ฝายลุดกักไป ทำให้มีน้ำเพียงพอในการปลูกข้าวนาปรังและได้ผลผลิตข้าวต่อไร่สูง ราคาดี

ดังนั้น ในฤดูแล้งปี พ.ศ. 2546/2547 ทางหน่วยงานราชการ เช่น เกษตรจังหวัด เกษตรอำเภอกำแพงแสน ผู้ใหญ่ ได้มีการประชาสัมพันธ์ และเตือนเกษตรกรเกี่ยวกับภัยแล้งที่กำลังจะเกิดขึ้นโดยแนะนำให้เกษตรกรปลูกพืชที่ต้องการน้ำน้อย เช่น ปลูกถั่วเหลืองแทนการปลูกข้าวนาปรัง แต่เกษตรกรทั้งระดับอำเภอ และพื้นที่ศึกษายังคงปลูกข้าวนาปรังกันมากที่สุด โดยไม่ได้คำนึงถึงปริมาณน้ำที่มีอยู่ จากการสนทนา นายบุญเรือง ปินตารธรรม (2547: สัมภาษณ์) สมาชิกผู้ใช้น้ำเหมืองฝายป่ายาง พบว่า เกษตรกรยอมเสี่ยงโดยการหว่านนาข้าวทิ้งไว้และคิดว่าฝนน่าจะตกในช่วงฤดูแล้งเหมือนกับปีที่ผ่านมา และราคาข้าวนาปรังมีราคาสูงจึงเป็นปัจจัยหนึ่งที่เกษตรกรยอมเสี่ยงจากการศึกษาข้อมูลการปลูกพืชฤดูแล้งในระดับอำเภอแม่จัน มีพื้นที่การปลูกข้าวนาปรัง ปี พ.ศ. 2546/2547 ประมาณ 18,490 ไร่ โดยปลูกข้าวเจ้านาปรังมากเป็นอันดับสองรองจากอำเภอแม่สายของพื้นที่การเพาะปลูกของจังหวัดเชียงราย และมีพื้นที่การปลูกถั่วเหลืองช่วงฤดูแล้ง ประมาณ

6,260 ไร่ ซึ่งเป็นอำเภอที่ปลูกถั่วเหลืองมากที่สุดของพื้นที่การเพาะปลูกทั้งหมดของจังหวัดเชียงราย (ภาคผนวก ค ง จ)

สำหรับในระดับหมู่บ้านในพื้นที่ศึกษา พบว่า พื้นที่รับน้ำของเหมืองฝายป่ายาง มีทั้งหมด ประมาณ 4,166 ไร่ ในช่วงฤดูแล้งใช้พื้นที่เพาะปลูก ประมาณ 2,226 ไร่ แยกเป็น พื้นที่ปลูกข้าวนาปรัง ประมาณ 2,083 ไร่ ถั่วเหลือง 97 ไร่ จิง 46 ไร่ (ตารางที่ 3) และพื้นที่รับน้ำของเหมืองฝายโพชนารามทั้งหมดมี ประมาณ 4,840 ไร่ ในช่วงฤดูแล้งใช้พื้นที่เพาะปลูก ประมาณ 2,743 ไร่ แยกเป็นพื้นที่ปลูกข้าวนาปรังประมาณ 2,740 ไร่ ถั่วลิสง 3 ไร่ (ตารางที่ 4)

ตารางที่ 3 ข้อมูลการปลูกพืชฤดูแล้งในเขตพื้นที่รับน้ำของเหมืองฝายป่ายาง ปี พ.ศ. 2546/2547

ตำบล	หมู่บ้าน	จำนวนครัวเรือน เกษตร ฤดูแล้ง	พื้นที่ เกษตร (ไร่) ฤดูแล้ง	แยกประเภทพืชเกษตรช่วงฤดูแล้ง			
				ข้าว นาปรัง	ถั่วเหลือง	ข้าวโพด	จิง
ตำบล ป่าซาง	หมู่ 11 บ้านหนองอ้อ	60	644	592	52	-	-
	หมู่ 12 บ้านสันค้อ	8	69	39	30	-	-
ตำบล ศรีคำ	หมู่ 2 บ้านป่ายาง	103	915	900	15	-	-
	หมู่ 5 บ้านกล้วย	19	95	49	-	-	46
ตำบล สันทราย	หมู่ 8 บ้านโพชนาราม	68	503	503	-	-	-
รวม		258	2,226	2,083	97	-	46

(คำนวณ ต้นน้อย, 2547: สัมภาษณ์)

ตารางที่ 4 ข้อมูลการปลูกพืชฤดูแล้งในเขตพื้นที่รับน้ำของเหมืองฝายโพชนาราม ปี พ.ศ. 2546/2547

ตำบล	หมู่บ้าน	จำนวน ครัวเรือน เกษตร ฤดูแล้ง	พื้นที่ เกษตร (ไร่) ฤดูแล้ง	แยกประเภทพืชเกษตรช่วงฤดูแล้ง			
				ข้าว นาปรัง	ถั่วเหลือง	ถั่วลิสง	จิง
ตำบล สันทราย	หมู่ 1 บ้านสันทราย	54	666	666	-	-	-
	หมู่ 2 บ้านจอมจันทร์	55	744	744	-	-	-
	หมู่ 8 บ้านโพชนาราม	51	564	564	-	-	-
ตำบล จอม สวรรค์	หมู่ 1 บ้านบ่อค้าง	20	163	163	-	-	-
	หมู่ 3 บ้านสันหลวงใต้	19	132	129	-	3	-
	หมู่ 5 บ้านแม่สรวย	45	474	474	-	-	-
รวม		234	2,743	2,740	-	3	-

(ปัญญา จันโชค, 2547: สัมภาษณ์)

จะเห็นได้ว่า การเปลี่ยนแปลงการใช้ที่ดินในช่วงฤดูแล้งมากขึ้นกว่าเดิมและมีการผลิตตามธรรมชาติ โดยไม่คำนึงถึงความเหมาะสมกับสภาพแวดล้อมที่เปลี่ยนแปลงไป เช่น ความแปรปรวนของอากาศ ปริมาณน้ำที่มีอยู่ เมื่อเกษตรกรผู้ใช้น้ำจากเหมืองฝายทุกตัวในลุ่มน้ำแม่จันใช้ที่ดินทำการเกษตรมากขึ้น ความต้องการใช้น้ำจึงมีมากขึ้น โดยเฉพาะข้าวเป็นพืชที่ต้องการใช้น้ำมากถึง 1,325 มิลลิเมตร คิดเฉลี่ย/วัน 11.8 มิลลิเมตร แต่น้ำต้นทุนมีจำกัดและปริมาณน้ำทำในลุ่มน้ำแม่จันมีน้อย ซึ่งโดยธรรมชาติน้ำในช่วงฤดูแล้งมีปริมาณน้อยอยู่แล้วและฝนทิ้งช่วงทำให้ฝายต้นน้ำปล่อยน้ำไหลผ่านฝายน้อย เพื่อส่งน้ำเข้าพื้นที่นาของสมาชิกผู้ใช้น้ำให้เพียงพอจนจึงจะปล่อยน้ำให้ไหลมากขึ้น ทำให้ฝายท้ายน้ำได้รับความเดือดร้อนและพืชผลที่ปลูกใกล้จะตายจึงเป็นเหตุให้เกิดความขัดแย้งตามมาทั้งระหว่างองค์กรเหมืองฝายในลุ่มน้ำแม่จัน และภายในองค์กรเหมืองฝายเดียวกัน

4.2.3 ลักษณะโครงสร้างของระบบเหมืองฝายในกลุ่มน้ำแม่จัน

ลำน้ำแม่จันมีความยาวประมาณ 85 กิโลเมตร และได้ผ่านประวัติศาสตร์ของการพัฒนาต่อเนื่องมาเป็นเวลานาน การสร้างฝาย และขุดเหมืองแต่ละช่วงตอนของแม่น้ำนั้นมีความแตกต่างกันไปโดยไม่มีแบบแผนของฝายหรือเหมืองที่เป็นบรรทัดฐานแบบเดียวกัน จากการศึกษาระบบเหมืองฝายในกลุ่มน้ำแม่จัน พบว่า เกษตรกรที่ร่วมกันสร้างระบบชลประทานเหล่านี้มีการสร้างขื่อตกลงหรือการทำแนวเหมืองหรือการเลือกจุดตั้งฝายแตกต่างกันในลำน้ำแม่จัน ลักษณะโครงสร้างของระบบเหมืองฝาย ประกอบด้วย

- 1) โครงสร้างของตัวฝาย ได้แก่
 - ฝาย เป็นทำนบกั้นลำแม่น้ำ เพื่อทดน้ำเข้าลำเหมืองส่งน้ำ
- 2) โครงสร้างระบบการส่งน้ำ ได้แก่
 - แดหรือเขียง เป็นทำนบกั้นลำเหมือง เพื่อแบ่งน้ำเข้าเหมืองซอย
 - เหมืองหลวง เหมืองแยก เหมืองซอย เหมืองไส้ไก่ รางริน มีหน้าที่ส่งน้ำเข้าถึงพื้นที่เกษตร
 - ดำงน้ำ (ชื่อเรียกในภาษาท้องถิ่น) เป็นทำนบขนาดเล็กแยกน้ำจากแดไปสู่ไร่นา
 - เหมืองน้ำทิ้ง มีหน้าที่ระบายน้ำที่เหลือจากการใช้น้ำในพื้นที่เกษตร
- 3) โครงสร้างขององค์กรเหมืองฝาย ได้แก่
 - คณะกรรมการเหมืองฝาย มีหน้าที่บริหารจัดการน้ำ
 - สมาชิกผู้ใช้น้ำ เป็นผู้รับผลประโยชน์จากการใช้น้ำ

ดังนั้น การจัดการน้ำขององค์กรเหมืองฝายจะมีประสิทธิภาพมากหรือน้อย

ส่วนหนึ่งขึ้นอยู่กับโครงสร้างของระบบเหมืองฝาย ดังมีรายละเอียดต่อไปนี้

1) โครงสร้างของตัวฝายในลำน้ำแม่จัน จากการค้าอธิบายของ นายผัด ยาวิชัย (2547: สัมภาษณ์) รองประธานเหมืองฝายโพธาราม พบว่า แต่เดิมตัวฝายทำด้วยหลักไม้และก้อนหิน ซึ่งเป็นวัสดุที่หาได้ง่ายในท้องถิ่น เช่น ไม้สัก ไม้ไผ่ หิน โดยใช้ไม้ไผ่ตอกเป็นหลักฝาย โครงสร้างของฝายไม่ซับซ้อน และเป็นฝายชั่วคราวไม่มั่นคง เมื่อถูกกระแสน้ำพัดพังเสียหายได้ง่ายในช่วงฤดูน้ำหลาก จึงต้องมีการเกณฑ์แรงงานจากสมาชิกผู้ใช้น้ำมาซ่อมแซมฝายให้เสร็จเรียบร้อยก่อนฤดูการเพาะปลูกนาปี การระดมแรงงานจะดูจากจำนวนค้าง (1 ค้าง เท่ากับพื้นที่เกษตรประมาณ 15 ไร่) กล่าวคือ เกษตรกรที่มีพื้นที่เกษตร จำนวน 1 ค้าง จะต้องส่งแรงงานมาช่วยซ่อมแซมฝาย จำนวน 1 คน ซึ่งแรงงานสมัยก่อนมีจำนวนมากเนื่องจากส่วนใหญ่ประกอบอาชีพเกษตรกรรม โดยมีแค่ฝายและคณะกรรมการเหมืองฝายเป็นผู้นำในการซ่อมแซม ต่อมา

แรงงานมีจำนวนลดลง การซ่อมแซมฝายทำไม่ไหว กลุ่มผู้ใช้น้ำเหมืองฝายจึงยื่นเรื่องขอให้หน่วยงานของรัฐเข้ามาสร้างฝายถาวรหรือฝายคอนกรีตเพื่อแก้ปัญหาการซ่อมแซมเหมืองฝาย เป็นเหตุที่มาของการสร้างตัวฝายด้วยคอนกรีตของฝายในลุ่มน้ำแม่จัน

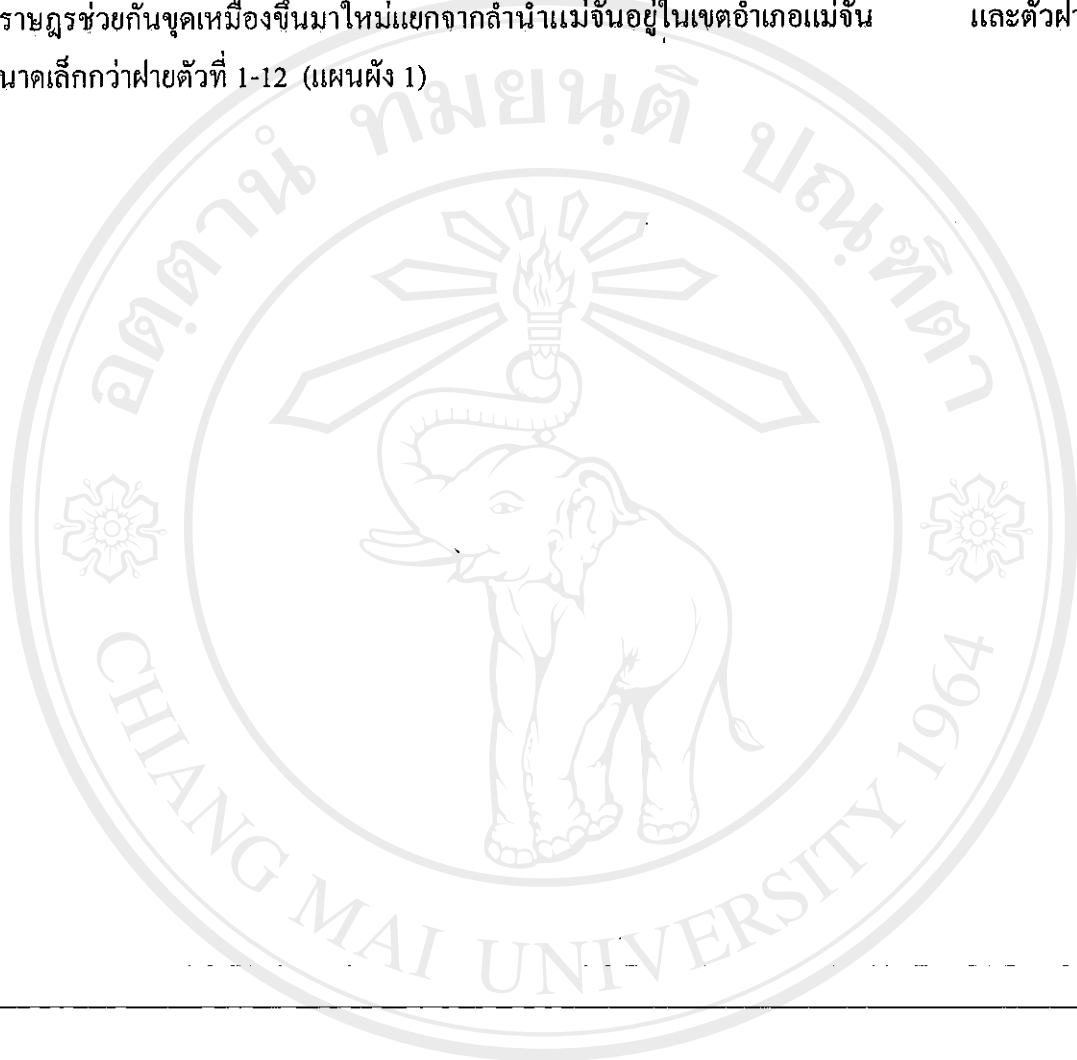
ดังนั้น ฝายต่าง ๆ ในลุ่มน้ำแม่จัน เป็นโครงการฝายขนาดเล็ก มีทั้งก่อสร้างโดยหน่วยงานของรัฐ อาทิ โครงการสร้างงานในชนบท โครงการชลประทาน และฝายที่ราษฎรสร้างเอง มีจำนวนทั้งหมด 16 ตัว เรียงจากต้นน้ำไปท้ายน้ำ ดังแสดงในแผนผัง 1 และตารางที่ 5

ตารางที่ 5 ข้อมูลทั่วไปของเหมืองฝายในลุ่มน้ำแม่จัน อำเภอแม่จัน จังหวัดเชียงราย

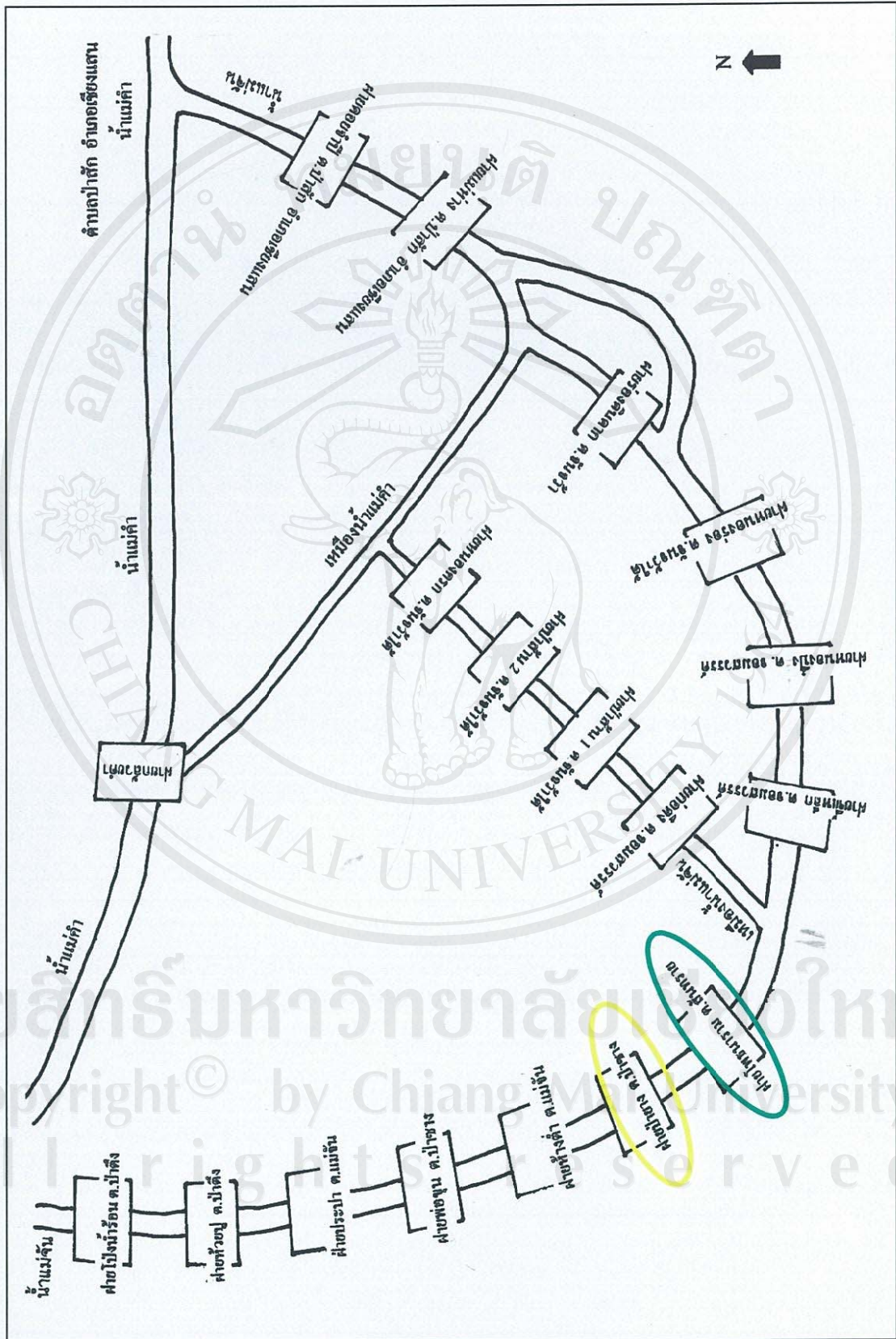
ลำดับที่	เหมืองฝาย	จำนวนพื้นที่รับน้ำฤดูแล้ง	จำนวนครัวเรือนเกษตร
1	ฝายโป่งน้ำร้อน	6,952	848
2	ฝายห้วยปู่	1,475	162
3	ฝายพ้อขุน	495	46
4	ฝายห้างดำ	3,700	350
5	ฝายป่ายาง	2,226	258
6	ฝายโพชนาราม	2,743	234
7	ฝายจีเหล็ก	1,555	215
8	ฝายหนองปิ้ง	470	57
9	ฝายหนองร่อง	322	33
10	ฝายร่องดินดาก	785	84
11	ฝายแม่ห้าง	703	54
12	ฝายคอยจำปี	620	76
13	ฝายก่อตั้ง	32	33
14	ฝายป่าसान 1	642	70
15	ฝายป่าसान 2	307	33
16	ฝายหนองครก	259	25
รวมทั้งหมด		23,286	2,578

(คณะกรรมการบริหารควบคุมการใช้น้ำลุ่มน้ำแม่จัน, 2547)

ฝายตัวที่ 1-10 ตั้งกั้นลำน้ำแม่จันในเขตอำเภอแม่จัน จังหวัดเชียงราย และฝายตัว
ที่ 11-12 ตั้งกั้นลำน้ำแม่จันในเขตอำเภอป่าสัก สำหรับฝายตัวที่ 13-16 ตั้งกั้นลำเหมืองน้ำแม่จัน
ที่ราษฎรช่วยกันขุดเหมืองขึ้นมาใหม่แยกจากลำน้ำแม่จันอยู่ในเขตอำเภอแม่จัน และตัวฝายมี
ขนาดเล็กกว่าฝายตัวที่ 1-12 (แผนผัง 1)



ลิขสิทธิ์มหาวิทยาลัยเชียงใหม่
Copyright© by Chiang Mai University
All rights reserved



แผนผัง 1 แสดงที่ตั้งเหมืองฝายในกลุ่มน้ำแม่จัน อำเภอแม่จัน

ลิขสิทธิ์มหาวิทยาลัยเชียงใหม่
Copyright © by Chiang Mai University
All rights reserved

2) โครงสร้างระบบการส่งน้ำของฝายในลำน้ำแม่จัน จากการศึกษา พบว่า โครงสร้างระบบการส่งน้ำ ประกอบด้วย เขื่อนหลวง เขื่อนแยก แดหรือเชียง เขื่อนชอย เขื่อน ไล่ไก่ ต่างน้ำ รางรินและเขื่อนทิ้งน้ำ ลำเหมืองส่งน้ำส่วนใหญ่ เป็นเขื่อนดิน ยกเว้นเขื่อนฝาย โป่งน้ำร้อนที่ปัจจุบันมีการสร้างลำเหมืองด้วยคอนกรีตเป็นบางส่วน ตั้งแต่ปากเหมืองส่งน้ำลงมา ประมาณ 5 กิโลเมตร สำหรับแดหรือเชียงแต่เดิมสร้างด้วยไม้ ปัจจุบันมีการเปลี่ยนแปลงสร้าง ด้วยคอนกรีตเป็นส่วนใหญ่

สำหรับเขื่อนน้ำทิ้ง โครงสร้างของเขื่อนฝายมีระบบน้ำทิ้งที่ซับซ้อน และแตกต่างกันไปแล้วแต่สภาพพื้นที่ของการออกแบบของระบบเขื่อนฝายแต่ละตัว ซึ่งทำให้เขื่อน ฝายบางแห่งอาจได้รับน้ำทิ้งจากระบบเขื่อนฝายอื่นได้ แต่บางเขื่อนฝายอาจมีปัญหาทางด้าน โครงสร้างกายภาพจึงไม่ได้รับน้ำทิ้งจากระบบเขื่อนฝายอื่น การมีระบบน้ำทิ้งมาช่วยเสริมปริมาณ น้ำมีส่วนช่วยแก้ปัญหาความขาดแคลนน้ำหรืออาจมีส่วนเกี่ยวข้องกับเรื่องความขัดแย้ง ดังนั้น ผู้ศึกษา จึงได้ศึกษาเฉพาะระบบน้ำทิ้งจากฝายต้นน้ำในกลุ่มน้ำแม่จันลงมาจนถึงเขื่อนฝายป่ายาง และเขื่อน ฝายโพธาราม จากการอธิบายของ นายกองคำ วงศ์ลังกา (2547: สัมภาษณ์) อดีตประธานเขื่อน ฝายป่ายาง พอสรุปได้ ดังนี้

1. น้ำทิ้งจากฝายโป่งน้ำร้อน ซึ่งเป็นฝายตัวที่ 1 น้ำทิ้งส่วนหนึ่งลงน้ำแม่คี่ ซึ่ง น้ำแม่คี่ เป็นแม่น้ำสายเล็ก ๆ ที่มีระดับน้ำต่ำกว่าพื้นที่ที่น้ำแม่คี่ไหลผ่าน จึงทำให้ตำบลที่มีน้ำแม่คี่ ไหลผ่านไม่สามารถสร้างฝายเพื่อกั้นน้ำมาใช้ได้ จึงต้องใช้วิธีการสูบน้ำแม่คี่เข้ามายังในช่วง ที่ขาดแคลนน้ำ น้ำแม่คี่ได้ไหลไปบรรจบกับน้ำแม่คำ ส่วนน้ำทิ้งจากฝายโป่งน้ำร้อนอีกส่วนหนึ่ง ไหลลงลำเหมืองของฝายป่ายาง ฝายตัวที่ 5 คือลำเหมืองเส้นบ้านสันคือ บ้านป่ายางและบ้านกล้วย ทำให้ลำเหมืองเส้นนี้ของฝายป่ายางได้รับน้ำเสริมจากน้ำทิ้งของฝายโป่งน้ำร้อน แต่ปริมาณน้ำยังมี ไม่มากนัก

2. น้ำทิ้งจากฝายห้วยปู ฝายตัวที่ 2 ไหลผ่านบ้านแหลมซึ่งเป็นพื้นที่รับน้ำจาก ฝายห้วยปู และไหลลงน้ำแม่จันทางตอนใต้ของฝายโพธาราม ฝายตัวที่ 6 ทำให้ฝายจีเหล็ก ฝายตัวที่ 7 และฝายก่อตึง ฝายตัวที่ 13 ซึ่งเป็นฝายลูกที่อยู่ถัดจากฝายโพธาราม ได้กินน้ำทิ้ง จากฝายห้วยปู

3. น้ำทิ้งจากฝายพ่อบุน ฝายตัวที่ 3 น้ำทิ้งส่วนหนึ่งลงน้ำแม่คี่และไหลลงสู่น้ำแม่คำ น้ำทิ้งอีกส่วนหนึ่งไหลลงลำเหมืองของฝายป่ายาง ฝายตัวที่ 5 คือ ลำเหมืองเส้น บ้านสันคือ บ้าน ป่ายางและบ้านกล้วย

4. น้ำทิ้งจากฝายห่างต่ำ ฝายตัวที่ 4 น้ำทิ้งลงบ้านแหลว และไหลลงน้ำแม่จัน ทางตอนใต้ของฝายโพชนาราม ฝายตัวที่ 6 ทำให้ฝายชี้เหล็ก ฝายตัวที่ 7 และฝายก่อตึง ฝายตัวที่ 13 ซึ่งเป็นฝายตัวที่อยู่ถัดจากฝายโพชนาราม ได้กินน้ำทิ้งจากฝายห่างต่ำ

5. น้ำทิ้งจากฝายป่ายาง ฝายตัวที่ 5 น้ำทิ้งจากลำเหมืองเส้นบ้านสันคือ บ้านป่ายาง ทิ้งลงน้ำแม่ตี ส่วนน้ำทิ้งเหมืองขอยบ้านกล้วยทิ้งลงบ้านหัวรินคำและลำเหมืองน้ำแม่คำ สำหรับ น้ำทิ้งจากลำเหมืองสายบ้านหนองอ้อน้ำทิ้งให้พื้นที่นาบ้านป่ายางและบ้านกล้วย และน้ำทิ้งบ้าน โพชนาราม ทิ้งลงสู่บ้านหัวรินคำและลำเหมืองน้ำแม่คำ

6. น้ำทิ้งจากฝายโพชนาราม ฝายตัวที่ 6 น้ำทิ้งจากลำเหมืองขอยบ้านโพชนาราม ไหลผ่านบ้านหัวรินคำและลงสู่ลำเหมืองน้ำแม่คำ ลำเหมืองเส้นบ้านสันทราย บ้านแม่สรวย และบ้านสันหลวงได้ลงสู่ลำเหมืองน้ำแม่คำ และบ้านบ่อค้างลงสู่ลำแม่จันที่บ้านป่าसान ลำเหมือง เส้นบ้านจอมจันทร์น้ำทิ้งไหลลงสู่ลำแม่จัน ซึ่งทำให้ฝายชี้เหล็ก ฝายตัวที่ 7 และฝายก่อตึง ฝายตัว ที่ 13 ซึ่งเป็นฝายตัวที่อยู่ถัดจากฝายโพชนาราม ได้กินน้ำทิ้งจากฝายโพชนาราม

จะเห็นได้ว่าลำเหมืองเส้น บ้านสันคือ บ้านป่ายาง และบ้านกล้วย ของเหมืองฝาย ป่ายาง ได้รับน้ำทิ้งจากฝายโป่งน้ำร้อนและฝายพ่อขุน มาช่วยเสริมปริมาณน้ำ ทำให้ช่วยแก้ปัญหา การขาดแคลนน้ำในระดับหนึ่ง ส่วนลำเหมืองเส้นบ้านหนองอ้อ และบ้านโพชนารามไม่ได้รับ น้ำทิ้งจากฝายอื่นมาช่วยเสริมปริมาณ เป็นเหตุให้เกิดความขัดแย้งการแย่งชิงน้ำของเกษตรกรที่ใช้น้ำ ในลำเหมืองเส้นเดียวกัน สำหรับเหมืองฝายโพชนารามไม่ได้รับน้ำทิ้งจากฝายอื่น จึงต้องรอรับ น้ำจากเหมืองฝายป่ายางปล่อยน้ำลงมาให้เท่านั้น จึงก่อให้เกิดความขัดแย้งบ่อยครั้งกรณีที่ฝายป่ายาง ไม่ยอมปล่อยน้ำลงมาให้ หรือมีการใช้กระสอบทรายหรือแผ่นไม้ปิดบังน้ำฝาย ปริมาณน้ำที่ไหล ลงท้ายฝายจึงมีน้อย ทำให้ฝายโพชนารามและฝายใกล้เคียงได้รับความเดือดร้อน

3) โครงสร้างขององค์กรเหมืองฝายในกลุ่มน้ำแม่จัน มีความคล้ายคลึงกับโครงสร้าง ขององค์กรเหมืองฝายทั่วไปในภาคเหนือ องค์กรเหมืองฝายเป็นองค์กรที่ชุมชนร่วมกันจัดตั้งขึ้นมา เพื่อบริหารจัดการน้ำในชุมชนให้มีประสิทธิภาพและมีความยุติธรรม โดยโครงสร้างหลักของ องค์กรเหมืองฝาย มี 2 กลุ่ม คือ

กลุ่มที่ 1 กลุ่มคณะกรรมการเหมืองฝาย ได้แก่ ประธานเหมืองฝายหรือแก่ฝาย ผู้ช่วยแก่ฝายหรือแก่เหมือง และผู้ช่วยแก่เหมืองหรือล่าม กลุ่มนี้มีหน้าที่รับผิดชอบในการบริหาร จัดการน้ำเกี่ยวกับการจัดสรรน้ำ การแบ่งปันน้ำ การส่งน้ำ การบำรุงรักษาเหมืองฝายและการ เลี้ยงฝาย ดังนั้น ประธานเหมืองฝาย ซึ่งมีหน้าที่รับผิดชอบดูแลเหมืองฝายทั้งระบบ จะต้อง มีภาวะความเป็นผู้นำสูงและเป็นที่เคารพนับถือของแก่เหมืองและสมาชิกผู้ใช้น้ำ ส่วนแก่เหมือง เป็นผู้มีหน้าที่ดูแลเส้นลำเหมือง จัดหาน้ำและแบ่งปันน้ำให้สมาชิกผู้ใช้น้ำ จะต้องเป็นผู้มีความ

ยุติธรรม มีความเสถียรและเป็นที่ยอมรับของสมาชิกผู้ใช้น้ำ สำหรับผู้ช่วยแก่เหมืองหรือลุ่ม มีหน้าที่รับผิดชอบตามที่แก่เหมืองมอบหมาย เช่น แจกเรื่องการประชุมของคณะกรรมการเหมือง ฝายให้สมาชิกผู้ใช้น้ำได้รับทราบ เก็บเงินค่าน้ำ และช่วยแก่เหมืองดูแลลุ่มเหมือง เป็นต้น

คณะกรรมการเหมืองฝายจะได้รับค่าตอบแทนในการทำงาน ทั้งนี้ขึ้นอยู่กับ ข้อตกลงของสมาชิกผู้ใช้น้ำในแต่ละเหมืองฝาย เช่น ค่าตอบแทนอาจเป็นข้าวเปลือก หรือเงินจากการเก็บค่าน้ำ

กลุ่มที่ 2 กลุ่มสมาชิกผู้ใช้น้ำเหมืองฝาย ได้แก่ เกษตรกรผู้ใช้น้ำจากเหมืองฝาย เป็นกลุ่มที่ได้รับผลประโยชน์จากการบริหารจัดการน้ำ สมาชิกผู้ใช้น้ำต้องปฏิบัติตามกฎระเบียบของเหมืองฝาย เช่น ใช้แรงงานในการพัฒนาและบำรุงซ่อมแซมเหมืองฝาย และจ่ายเงินค่าน้ำหรือค่าตอบแทนในการทำงานของกลุ่มคณะกรรมการเหมืองฝาย

อย่างไรก็ตาม โครงสร้างขององค์กรเหมืองฝายจำเป็นต้องมีที่ปรึกษาคณะกรรมการเหมืองฝาย ได้แก่ ผู้ใหญ่บ้าน กำนัน สมาชิกองค์การบริหารส่วนท้องถิ่น และเกษตรตำบล ในเขตพื้นที่รับน้ำของแต่ละเหมืองฝาย ซึ่งเป็นผู้มีอำนาจในท้องถิ่นเข้ามาช่วยเหลือหรือแนะนำการบริหารจัดการน้ำขององค์กรเหมืองฝายให้เกิดความเข้มแข็งมากขึ้น เช่น การใกล้เคียงข้อพิพาทเรื่องน้ำ การจัดหางบประมาณในการบำรุงและซ่อมแซมเหมืองฝาย เป็นต้น

4.2.4 ลักษณะโครงสร้างของระบบเหมืองฝายป่ายาง

จากการสนทนากับ นายคำมุด ต้นน้อย (2547: สัมภาษณ์) ประธานเหมืองฝายป่ายาง พบว่า เหมืองฝายป่ายาง เป็นฝายในลำน้ำแม่จันตัวที่ 5 (แผนที่ 3) แต่เดิมตัวฝายของป่ายางสร้างด้วยไม้ สร้างขึ้นในปี พ.ศ. 2469 โดยราษฎรบ้านป่ายาง บ้านสันคือ บ้านกล้วย ร่วมกันสร้างฝายทดน้ำกันลำน้ำแม่จันบริเวณ หมู่ที่ 7 บ้านแม่คี่ ตำบลป่าซาง อำเภอแม่จัน ต่อมา บ้านหนองอ้อ และบ้านโพชนาราม มาขอร่วมใช้น้ำจากฝายโพชนารามภายหลังยุบฝายไม้ตนเอง ในปี พ.ศ. 2524 ได้มีการก่อสร้างเป็นฝายคอนกรีตถาวรโดยงบประมาณของโครงการสร้างงานในชนบท สังกัดกระทรวงมหาดไทย ซึ่งเป็นหน่วยงานของรัฐที่มีนโยบายพัฒนาแหล่งน้ำ ลักษณะตัวฝายเป็นคอนกรีต ความยาวของสันฝาย 30 เมตร มีพื้นที่รับประโยชน์ ประมาณ 15,000 ไร่ ได้แก่ บ้านป่ายาง บ้านกล้วย บ้านสันคือ บ้านหนองอ้อและบ้านโพชนาราม

จากการสัมภาษณ์ นายชาญยุทธ วรานนท์ (2547: สัมภาษณ์) ตำแหน่งนายช่างชลประทาน 7 โครงการชลประทานเชียงราย และได้ศึกษาข้อมูลจากเอกสารการก่อสร้างเหมืองฝายป่ายาง พบว่า ในปี พ.ศ. 2538 คณะกรรมการฝายบ้านป่ายาง ได้ร้องขอให้ทางราชการดำเนินการก่อสร้างฝายบ้านป่ายางแทนฝายเดิมซึ่งชำรุดเสียหาย ซึ่งทางราชการโดยกรมชลประทาน

ได้ดำเนินการสำรวจและเริ่มก่อสร้างฝายในฤดูแล้ง ปี พ.ศ.2538/2539 งบประมาณก่อสร้าง 3,464,200 ล้านบาท ตัวฝายสร้างด้วยคอนกรีต มีประตูลอยทราศ 2 ประตู โดยฝายทดน้ำสูง 1.50 เมตร ยาว 20.00 เมตร ท่อระบายน้ำปากคลอง ปากคลอง-ฝั่งขวา จำนวน 2 แถว ขนาด 1 x 1 เมตร พื้นที่รับประโยชน์ ประมาณ 14,000 ไร่ ได้แก่ บ้านป่ายาง บ้านกล้วย บ้านสันคือ บ้านหนองอ้อและบ้านโพธาราม ลำเหมืองของฝายมีลักษณะเป็นเหมืองดิน และแต่ส่วนใหญ่สร้างด้วยคอนกรีตถาวรและสร้างด้วยไม้บางส่วน (ภาคผนวก ฉ)

ในปี พ.ศ. 2541 องค์กรเหมืองฝายป่ายางหยุดการใช้ท่อระบายน้ำปากคลอง หลังจากเปิดใช้มาประมาณ 1 ปีกว่า นับตั้งแต่มีการสร้างเหมืองฝายคอนกรีตถาวรโดยกรมชลประทาน ปี พ.ศ. 2539 การเปลี่ยนแปลงโครงสร้างของตัวฝาย มีผลทำให้เกิดปัญหาน้ำไหลเข้าท่อระบายน้ำปากคลองมีปริมาณน้อยและมีทรายมูลขึ้นมาจำนวนมาก ทำให้สมาชิกผู้ใช้น้ำได้รับความเดือดร้อน เนื่องจากน้ำไม่เพียงพอกับความต้องการใช้ คณะกรรมการเหมืองฝายป่ายางจึงได้แก้ปัญหา โดยการจ้างรถแมคโครขุดปากเหมืองใหม่ห่างจากปากเหมืองเดิม ประมาณ 8 เมตร ซึ่งเป็นปากเหมืองเก่าที่เคยใช้ก่อนสร้างฝายโดยกรมชลประทาน ปากเหมืองที่ขุดใหม่มีลักษณะเปิดโล่งไม่มีประตูเปิดปิดปากเหมือง กว้างประมาณ 3 เมตร

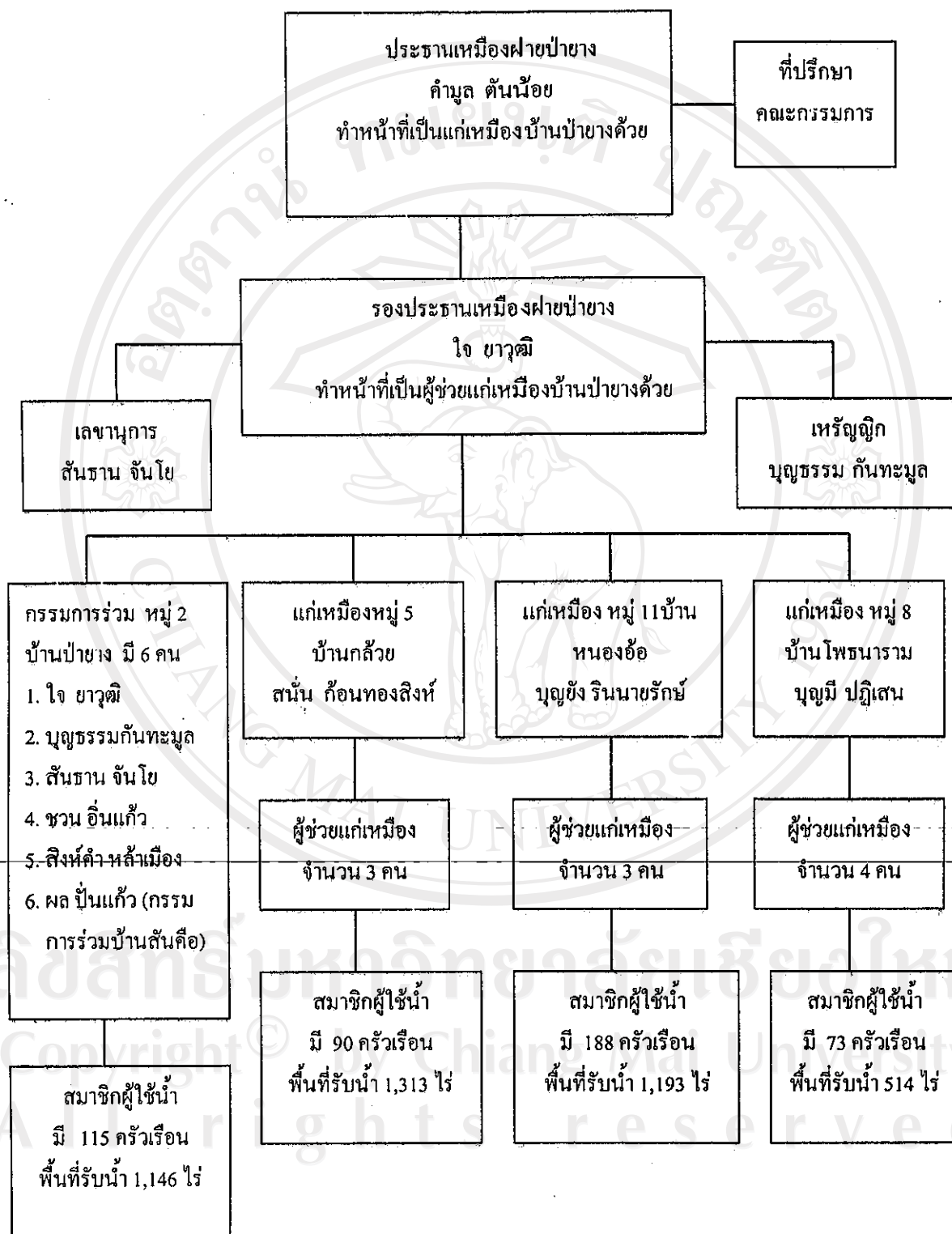
ต่อมาในปี พ.ศ. 2543 คณะกรรมการเหมืองฝายป่ายางได้ทำการต่อเติมสันฝายสูงขึ้นไป 40 เซนติเมตร โดยเห็นว่าสันฝายต่ำเกินไปทำให้น้ำหน้าฝายล้นลงท้ายฝายมากเกินไป ส่งผลให้น้ำไหลเข้าปากเหมืองปริมาณน้อย ไม่เพียงพอกับการใช้น้ำในพื้นที่การเกษตรที่เพิ่มขึ้น ทุกปีจะมีการแก้ไขโดยเอากระสอบทรายมาทับบนสันฝายแต่ก็ไม่คงทน ซึ่งก่อนการก่อสร้างต่อเติมสันฝายขององค์กรเหมืองฝายป่ายางได้แจ้งให้ประธานเหมืองฝายโพธารามรับทราบปัญหา และยินยอมให้คณะกรรมการเหมืองฝายป่ายางต่อเติมสันฝายป่ายางพร้อมทั้งลงลายมือชื่อไว้เป็นหลักฐาน จากการสัมภาษณ์ นายปัญญา จันโชค (2547: สัมภาษณ์) ประธานเหมืองฝายโพธาราม พบว่า ได้มีการลงลายมือชื่อยินยอมให้ฝายป่ายางมีการต่อเติมสันฝายจริง แต่ได้มีการตกลงด้วยวาจาให้องค์กรเหมืองฝายป่ายางต่อเติมสันฝายชั่วคราว ภายหลังจากการแก้ไขปัญหาน้ำเรียบร้อยแล้วให้เหมืองฝายป่ายางทูลสันฝายที่ต่อเติมทิ้ง จากการสำรวจภาคสนาม ปี พ.ศ.2547 พบว่า สันฝายที่ต่อเติมยังไม่ได้ถูกทูลทิ้ง และกลายเป็นมูลเหตุของปัญหาความขัดแย้งระหว่างเหมืองป่ายางกับเหมืองโพธาราม และฝายใกล้เคียงในช่วงฤดูแล้ง ทั้งนี้เนื่องจากการต่อเติมสันฝายสูงขึ้นไป 40 เซนติเมตร ส่งผลให้ฝายป่ายางสามารถเก็บน้ำหน้าฝายมากขึ้น และน้ำไหลเข้าปากเหมืองขุดใหม่มากขึ้น แต่ปริมาณน้ำไหลสู่ท้ายฝายมีปริมาณน้อยในช่วงฤดูแล้ง ทำให้ฝายโพธารามซึ่งเป็นฝายตัวถัดไปและฝายใกล้เคียงได้รับความเดือดร้อน

จากการสัมภาษณ์ นายชาญยุทธ วรรณนท์ (2547: สัมภาษณ์) ตำแหน่งนายช่างชลประทาน 7 โครงการชลประทานเชียงราย ผู้ดำเนินการและควบคุมการก่อสร้างเหมืองฝายป่ายาง ได้อธิบายถึงหลักการสร้างฝายทดน้ำ จะต้องมีการวางแผนก่อน โดยการสำรวจทำแผนที่บริเวณก่อสร้างฝาย คุ้ระดับสันฝาย ปริมาณน้ำ พื้นที่รับประโยชน์และอุทกวิทยา เป็นต้น และมีคณะกรรมการเหมืองฝายและสมาชิกผู้ใช้น้ำเหมืองฝายร่วมสำรวจสภาพพื้นที่ด้วย การสร้างตัวฝาย โดยกรมชลประทานจะสร้างสูงกว่าตัวฝายเดิมที่ชำรุด ดังนั้น ปัญหาการต่อเติมสันฝายสูงขึ้นกว่าเดิม และขุดปากเหมืองใหม่ไม่เกี่ยวกับโครงสร้างของตัวฝาย แต่เกิดจากการบริหารจัดการน้ำขององค์กรเหมืองฝายป่ายางมากกว่า เช่น การเปิดปิดประตูระบายทราย การขุดลอกทรายหน้าฝายและขุดลอกลำเหมืองส่งน้ำ เป็นต้น

จากการเข้าร่วมการประชุมองค์กรเหมืองฝายในกลุ่มน้ำแม่จัน วันที่ 26 มกราคม 2547 พบว่า ปรุธานเหมืองฝายต่าง ๆ โดยเฉพาะฝายตัวถัดจากเหมืองฝายป่ายางได้เรียกร้องให้คณะกรรมการคณะกรรมการเหมืองฝายสร้างท่อระบายปากเหมืองด้วยคอนกรีต ทบสันฝายที่ต่อเติมใหม่ และขุดลอกทรายหน้าฝาย ทั้งนี้เนื่องจากปริมาณน้ำแม่จันไหลเข้าปากเหมืองฝายป่ายางมากเกินไปและน้ำไหลลงสู่ท้ายฝายปริมาณน้อย ทำให้ฝายตัวถัดไปได้รับความเดือดร้อน ซึ่งปัญหานี้ปัจจุบันฝายป่ายางยังไม่ได้แก้ไขตามคำเรียกร้อง

จากคำอธิบายของคณะกรรมการเหมืองฝายป่ายาง เจ้าหน้าที่กรมชลประทาน เชียงรายและโดยหลักฐานในพื้นที่ของเหมืองฝายป่ายาง สรุปได้ว่าองค์กรเหมืองฝายป่ายางมีการแก้ไขปัญหามากมายแบบ เพื่อแก้ไขโครงสร้างของตัวฝายและลำเหมือง โดยมีการมุ่งในเรื่องการก่อสร้างตัวฝาย การต่อเติมสันฝาย ขุดปากเหมืองใหม่หลังการเลิกใช้ประตูปากเหมืองคอนกรีตที่สร้างโดยกรมชลประทาน แต่การแก้ไขทั้งหมดไม่มีความสนใจในเรื่องการจัดการหรือการบำรุงรักษาเหมืองฝาย ผลที่ปรากฏปัญหายังคงมีอยู่ภายในระบบเหมืองฝายและมีความขัดแย้งเริ่มเกิดขึ้นกับฝายใกล้เคียง

แผนภูมิ 1 โครงสร้างขององค์กรเหมืองฝายป่ายาง ปี พ.ศ. 2547-ปัจจุบัน



จากการศึกษาโครงสร้างการบริหารงานขององค์กรเหมืองฝายป่ายาง ปี พ.ศ. 2547-ปัจจุบัน พบว่า ประชานเหมืองฝายป่ายาง มาจากการเลือกตั้งของสมาชิกผู้ใช้น้ำเหมืองฝายป่ายางเฉพาะหมู่ 2 บ้านป่ายาง เนื่องจากอดีตราษฎรบ้านป่ายางเป็นผู้ดำเนินการสร้างฝายป่ายางร่วมกับหมู่บ้านสันคือ บ้านกล้วย สำหรับบ้านหนองอ้อ และบ้านโพธารามมาขอร่วมใช้น้ำ ภายหลังการยุบฝายของตนเอง ดังนั้น ตำแหน่งประชนเหมืองฝายจึงมาจากการเลือกตั้งของสมาชิกผู้ใช้น้ำเฉพาะหมู่ 2 บ้านป่ายางเท่านั้น และได้ยึดถือตามธรรมเนียมที่ปฏิบัติสืบต่อกันมาจนถึงปัจจุบัน โดยมีข้อตกลงวาระการดำรงตำแหน่งครั้งละ 2 ปี หลังจากนั้นให้มีการเลือกตั้งใหม่ในการประชุมใหญ่ประจำปี ของหมู่ 2 บ้านป่ายาง ประมาณเดือนมกราคม นอกจากนี้ ประชานเหมืองฝายป่ายางจะต้องอยู่ในตำแหน่งแก่เหมืองของบ้านป่ายางด้วย โดยประชานเหมืองฝายป่ายางจะเป็นผู้เลือกคนมาช่วยโดยแบ่งตามหมวดของหมู่บ้าน จำนวน 5 หมวด หมวดละ 1 คน มาเป็นกรรมการร่วมและมีตัวแทนของบ้านสันคือ จำนวน 1 คน เข้ามาเป็นกรรมการร่วมด้วย ทั้งนี้ เนื่องจากพื้นที่รับน้ำของบ้านสันคือที่รับน้ำจากฝายป่ายางมีจำนวนน้อย จึงไม่จำเป็นต้องเลือกแก่เหมืองบ้านสันคือ

นอกจากนี้ ยังพบว่า ประชานเหมืองฝายในอดีต ไม่ค่อยมีความกระตือรือร้นในการจัดหาเงินหรือแก้ไขปัญหาเรื่องน้ำขาดแคลน และไม่ค่อยมีลักษณะความเป็นผู้นำ โดยดูจากสภาพปัญหาความขัดแย้งระหว่างเกษตรกรในการแย่งชิงน้ำซึ่งเป็นปรากฏการณ์ที่เกิดขึ้นบ่อย ๆ และละเลยการบำรุงรักษาเหมืองฝาย ทำให้เกิดปัญหาดินทรายตกตะกอนหน้าฝายจำนวนมากจนกลายเป็นสาเหตุหนึ่งของการเกิด ปัญหาความขัดแย้งระหว่างฝายใกล้เคียงที่ต้องการให้ขุดลอกทรายหน้าฝาย เพราะเป็นอุปสรรคในการไหลของน้ำและการเก็บกักน้ำ สำหรับประชานเหมืองฝายป่ายางคนปัจจุบันมีภาวะความเป็นผู้นำ เคยเป็นประชานเหมืองฝายมาก่อนและเป็นที่ยอมรับของแก่เหมือง และสมาชิกผู้ใช้น้ำโดยสังเกตจากการแก้ไขปัญหาน้ำขาดแคลนในฤดูแล้ง อาทิ การทำเรื่องขอขีมนเครื่องสูบน้ำขนาดใหญ่ จากองค์การบริหารส่วนจังหวัดมาสูบน้ำจากน้ำแม่คี่ให้สมาชิกผู้ใช้น้ำบ้านป่ายาง แต่ปัญหาสมาชิกผู้ใช้น้ำเหมืองฝายบางคนแอบนำกระสอบทราย หรือแผ่นไม้ปิดทางน้ำฝายเป็นปรากฏการณ์ที่ยังพบเห็นอยู่บ่อย ๆ แสดงให้เห็นว่าคณะกรรมการเหมืองฝายป่ายางยังไม่สามารถแก้ไขปัญหานี้ และยังไม่มีการสร้างข้อตกลงร่วมกันของสมาชิกเหมืองฝาย ในการจัดการน้ำช่วงฤดูแล้งให้ชัดเจนและยุติธรรม

แก่เหมืองของเหมืองฝายป่ายาง มีจำนวน 4 คน มาจากการเลือกตั้งของสมาชิกผู้ใช้น้ำในแต่ละหมู่บ้าน หมู่บ้านละ 1 คน โดยมีข้อตกลงวาระการดำรงตำแหน่งครั้งละ 2 ปี แก่เหมืองจะเป็นผู้เลือกผู้ช่วยแก่เหมืองหรือล่าม แต่ละหมู่บ้านมีจำนวนผู้ช่วยแก่เหมืองไม่เท่ากัน

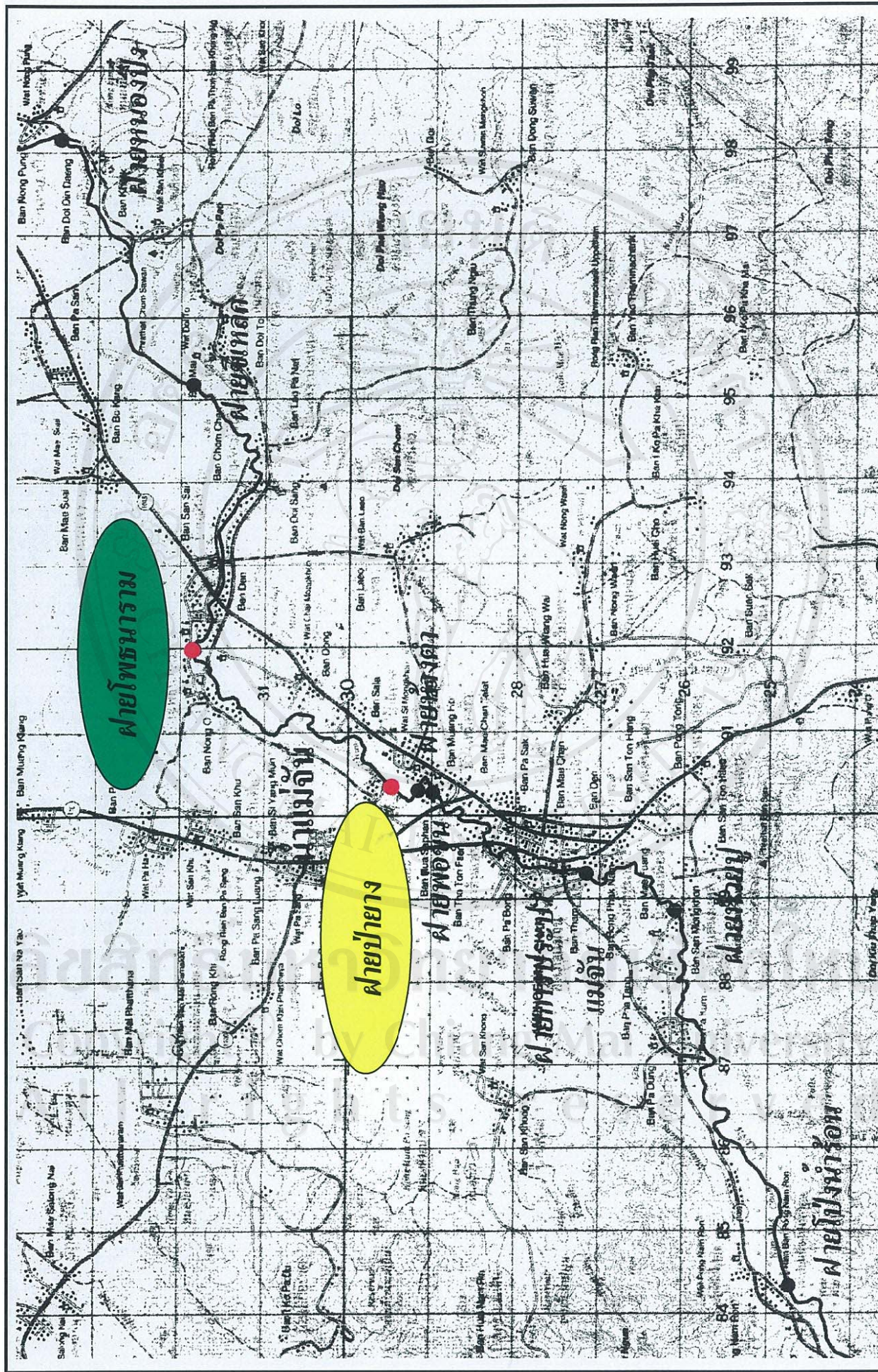
ทั้งนี้ขึ้นอยู่กับจำนวนแต่ จำนวนเส้นลำเหมือง และปริมาณพื้นที่รับน้ำในเขตพื้นที่ที่แก่เหมือง
รับผิดชอบ

สมาชิกผู้ใช้น้ำเหมืองฝายป่ายาง เป็นสมาชิกที่มีพื้นที่รับน้ำจากเหมืองฝายป่ายาง
ได้แก่ พื้นที่รับน้ำบ้านสันคือบางส่วน บ้านป่ายาง บ้านกล้วย บ้านหนองอ้อและบ้านโพชนาราม
บางส่วน

4.2.5 ลักษณะโครงสร้างของระบบเหมืองฝายโพชนาราม

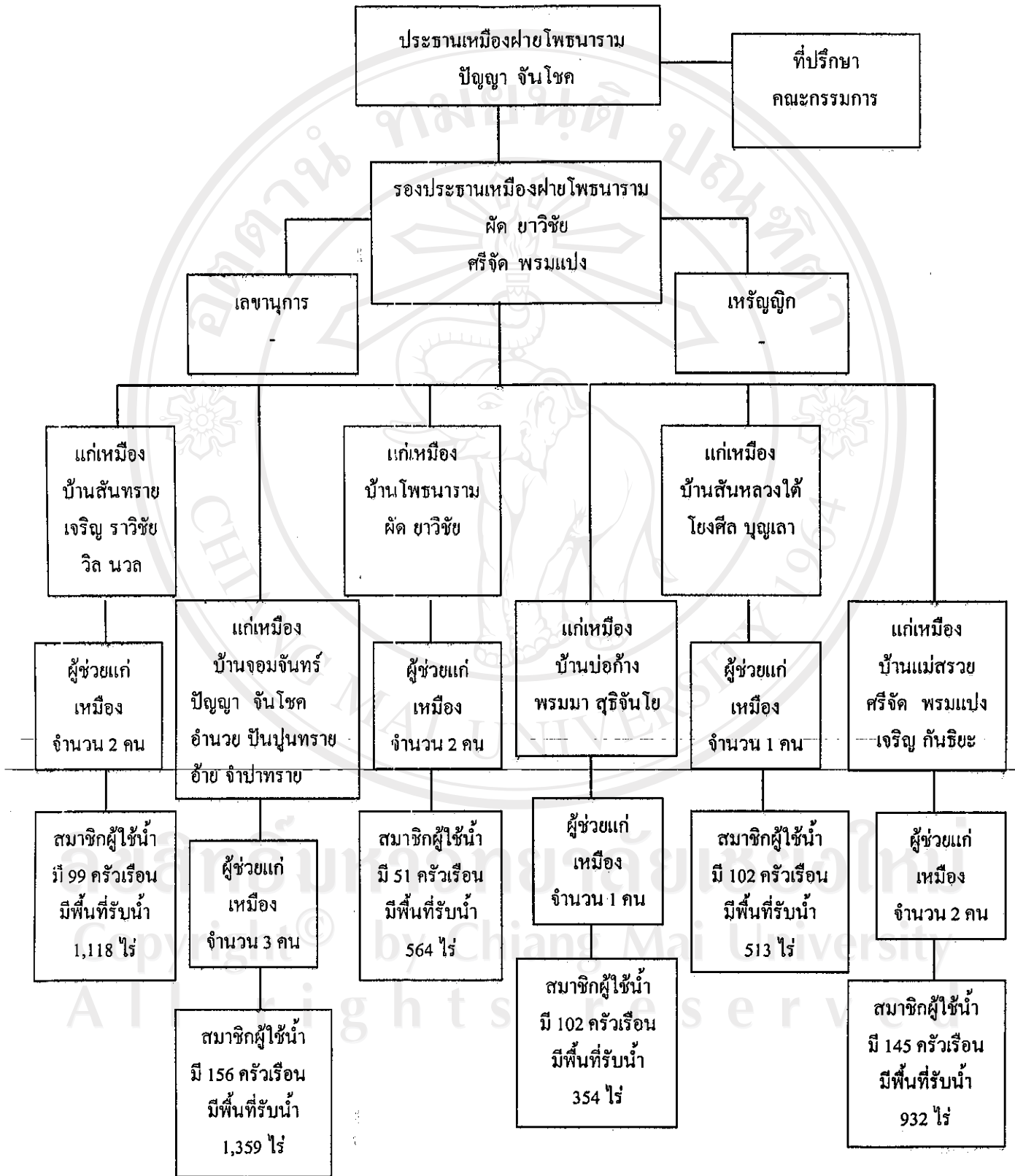
จากการศึกษาประวัติของเหมืองฝายโพชนาราม พบว่า เหมืองฝายโพชนารามเป็น
ฝายในลำน้ำแม่จันทน์ที่ 6 (แผนที่ 3) ถัดจากฝายป่ายาง แต่เดิมตัวฝายสร้างด้วยไม้สร้างขึ้นเมื่อใดยังไม่
ปรากฏหลักฐานที่ชัดเจนรู้แต่เพียงว่า ฝายโพชนารามถูกสร้างขึ้นมาสมัยก่อนปู่ย่าตายาย มีชื่อเดิม
ว่า “ฝายหลวง” โดยกลุ่มผู้ใช้น้ำได้ช่วยกันสร้างขึ้นมาเพื่อทดน้ำในการเพาะปลูกเข้านปี บริเวณที่
ตั้งฝายอยู่หมู่ที่ 8 บ้านโพชนาราม ตำบลสันทราย อำเภอแม่จัน จังหวัดเชียงราย ต่อมาราษฎรผู้
น้ำร่วมกับโครงการสร้างงานในชนบทได้ช่วยกันสร้างฝายถาวร ลักษณะตัวฝายสร้างด้วยคอนกรีต
สร้างปี 2508 ความยาวของสันฝาย 80 เมตร มีพื้นที่รับประโยชน์ จำนวน 60,000 ไร่ ได้แก่
บ้านโพชนาราม บ้านจอมจันทร์ บ้านสันทราย บ้านแม่สรวย บ้านบ่อก้าง บ้านสันหลวงใต้ สัน
หลวงกลางและสันหลวงเหนือ

ต่อมาในปีงบประมาณ 2536 สำนักงานชลประทานที่ 2 จังหวัดลำปาง ได้
ดำเนินการก่อสร้างโครงการฝายทดน้ำบ้านโพชนารามซึ่งเป็นโครงการตามความต้องการของราษฎร
ตำบลสันทราย อำเภอแม่จัน จังหวัดเชียงราย งบประมาณก่อสร้าง 4,409,000 ล้านบาท ตัวฝาย
สร้างด้วยคอนกรีต มีประตูระบายทราย 2 ประตูปาโดยฝายทดน้ำ สูง 1.75 เมตร ยาว 25.00 เมตร
ทรบ. ปากคลอง-ฝั่งซ้าย จำนวน 2 แถว ขนาด 1.2 x 1.2 เมตร พื้นที่รับประโยชน์ ประมาณ
26,000 ไร่ ได้แก่ บ้านโพชนาราม บ้านสันทราย บ้านจอมจันทร์ บ้านแม่สรวย บ้านสันหลวงใต้
และบ้านบ่อก้าง ลำเหมืองของฝายมีลักษณะเป็นเหมืองดินและแต่ ส่วนใหญ่สร้างด้วยคอนกรีต
ถาวรและบางส่วนสร้างด้วยไม้ (ภาคผนวก ฉ)



แผนที่ 3 แสดงที่ตั้งเหมืองผายป่ายาง และเหมืองผายโพธารามในกลุ่มน้ำแม่จัน อำเภอแม่จัน

แผนภูมิ 2 โครงสร้างขององค์กรเหมืองฝายโพชนาราม ปี พ.ศ. 2536-ปัจจุบัน



จากการศึกษา โครงสร้างขององค์กรเมืองฝายโพชนาราม พบว่า ประธานเมืองฝายโพชนารามมาจากการเลือกตั้งของแก่เหมือง และสมาชิกผู้ใช้น้ำของเมืองฝายโพชนารามทั้งหมดในการประชุมใหญ่ประจำปีของเมืองฝายโพชนาราม ตำแหน่งประธานเมืองฝายโพชนารามไม่ได้เฉพาะเจาะจงหมู่บ้านใดหมู่บ้านหนึ่ง นอกจากอยู่ในตำแหน่งประธานเมืองฝายแล้วจะต้องอยู่ในตำแหน่งแก่เหมืองด้วย นอกจากนี้ยังพบว่า ประธานเมืองฝายคนปัจจุบันมีภาวะความเป็นผู้นำ มีความเอาใจใส่ในการจัดหาน้ำในช่วงขาดแคลนน้ำและมีการบำรุงรักษาเมืองฝายโดยของบประมาณจากเทศบาลตำบลสันทรายชุดลอกทรายหน้าฝายทุกปี และมีการแต่งตั้งให้ผู้มีรับผิดชอบดูแลตัวฝาย ทำให้ไม่ค่อยมีปัญหาการตกตะกอนทรายหน้าหรือลำเหมืองตื้นเขินเท่าที่ควร และไม่มีปัญหาการปิดบังน้ำเมืองฝาย จากการเข้าร่วมประชุมประจำปีขององค์กรเมืองฝายโพชนารามพบว่า ประธานเมืองฝายมีภาระหน้าที่รับผิดชอบงานอื่น ๆ มาก นอกเหนือจากการเป็นประธานเมืองฝายและเกษตรกร ประธานเมืองฝายไม่มีการประชุมใหญ่ประจำปีของเมืองฝายโพชนารามนานถึง 2 ปี ส่งผลให้คณะกรรมการเมืองฝายไม่ทราบความเดือดร้อนของสมาชิกผู้ใช้น้ำ จึงส่งผลให้การบริหารงานขององค์กรเมืองฝายอ่อนแอลง

สำหรับแก่เหมืองบ้านโพชนารามมาจากการเลือกตั้งของสมาชิกผู้ใช้น้ำ ในลำเหมืองแต่ละเส้น หมู่บ้านหนึ่งอาจมีแก่เหมือง 1-3 คน ทั้งนี้ขึ้นอยู่กับลำเหมืองที่ไหลผ่านและจำนวนพื้นที่ที่รับผิดชอบ โดยแก่เหมืองจะเป็นผู้เลือกผู้ช่วยแก่เหมืองหรือลามาช่วยดูแลเหมือง ทั้งนี้ขึ้นอยู่กับจำนวนเส้นลำเหมืองและปริมาณพื้นที่รับน้ำในเขตพื้นที่รับผิดชอบของแก่เหมือง

วาระในการดำรงตำแหน่งประธานเมืองฝายและแก่เหมืองโดยปกติกำหนดวาระ 2 ปี และมีการเปลี่ยนวาระการดำรงตำแหน่งประธานเมืองฝายและแก่เหมืองจาก 2 ปี มาเป็น 4 ปี ในการประชุมประจำปีของเมืองฝายโพชนาราม วันที่ 25 เมษายน 2547 ที่ผ่านมา

สมาชิกผู้ใช้น้ำเมืองฝายปายางเป็นเกษตรกรที่มีพื้นที่รับน้ำจากเมืองฝายโพชนาราม ได้แก่ พื้นที่รับน้ำของบ้านโพชนารามบางส่วน บ้านจอมจันทร์ บ้านสันทราย บ้านแม่สรวย บ้านบ่อแก้ว และบ้านสันหลวงใต้

4.3 สาเหตุของความขัดแย้งในการจัดการน้ำช่วงฤดูแล้งขององค์กรเหมืองฝายป่าย่างกับองค์กรเหมืองฝายโพธาราม

ความขัดแย้งเป็นปรากฏการณ์ตามธรรมชาติที่เกิดขึ้นในสังคมอันเกิดจากความได้ไม่เพียงพอหรือความขาดแคลนทรัพยากรที่ถูกกำหนดโดยสังคม จึงนำไปสู่การการแข่งขันเพื่อที่ตนจะได้มาซึ่งทรัพยากรที่ต้องการ เช่นเดียวกับความขัดแย้งของระบบเหมืองฝายจะพบปัญหาหลักด้านการจัดการน้ำในช่วงฤดูแล้งและนำไปสู่ความขัดแย้งระหว่างเกษตรกรผู้ใช้น้ำในองค์กรเหมืองฝายเดียวกันและระหว่างองค์กรเหมืองฝายในกลุ่มน้ำเดียวกัน ในความขัดแย้งเมื่อพิจารณาให้ลึกซึ้งถึงมูลเหตุ ซึ่งมีประวัติศาสตร์เฉพาะของระบบเหมืองฝาย และขั้นตอนการเปลี่ยนแปลงในแต่ละระบบเหมืองฝายถึงผลกระทบต่อการใช้ของระบบเหมืองฝายที่อยู่ใกล้ชิดกัน หรืออาจเกิดจากการขาดความเอาใจใส่ในการดูแลรักษาระบบเหมืองฝาย ความร่วมมือหรือการปรับปรุงระบบการจัดการภายในให้สนองตอบต่อเงื่อนไขใหม่ๆ โครงสร้างของเหมืองฝายที่เปลี่ยนไปที่อาจจะทำให้มีการปรับการบริหารจัดการ และการบำรุงรักษาหรือการละเลยต่อการสร้างข้อตกลงใหม่ๆ หรือสร้างระเบียบกฎเกณฑ์ใหม่สำหรับการใช้น้ำ ซึ่งมีปริมาณการใช้น้ำมากขึ้นและอาจจะมีช่วงตอนของการใช้หรือระยะเวลาของการใช้น้ำที่แตกต่างกันไปจากอดีต

จากการศึกษา ความขัดแย้งในการจัดการน้ำช่วงฤดูแล้งขององค์กรเหมืองฝายป่าย่างกับองค์กรเหมืองฝายโพธาราม พบว่า สาเหตุของความขัดแย้งเกิดจากการเปลี่ยนแปลงลักษณะทางกายภาพของพื้นที่ การเปลี่ยนแปลงโครงสร้างทางวิศวกรรมของเหมืองฝาย องค์กรเหมืองฝายและการจัดการ ดังมีรายละเอียดต่อไปนี้

4.3.1 การเปลี่ยนแปลงลักษณะทางกายภาพของพื้นที่

จากการศึกษา พบว่าในช่วงทศวรรษที่ผ่านมา อำเภอแม่จันและพื้นที่รับน้ำของเหมืองฝายป่าย่างและเหมืองฝายโพธาราม มีการขยายพื้นที่การเกษตรเพิ่มมากขึ้นกว่าเดิมและมีการใช้ที่ดินสำหรับการเพาะปลูกพืชเศรษฐกิจตลอดทั้งปี โดยเฉพาะในช่วงฤดูแล้งนับตั้งแต่ปี พ.ศ. 2543/2544 เป็นต้นมา สมาชิกผู้ใช้น้ำเหมืองฝายป่าย่างและเหมืองฝายโพธารามมีการขยายพื้นที่การเกษตรในการเพาะปลูกข้าวนาปรังมากกว่าการปลูกพืชเศรษฐกิจชนิดอื่นๆ และยังพบว่าในปี พ.ศ. 2546/2547 อำเภอแม่จันมีการปลูกข้าวนาปรังมากเป็นอันดับสองรองจากอำเภอแม่สายและมีการปลูกถั่วเหลืองฤดูแล้งมากที่สุดของพื้นที่การเพาะปลูกทั้งหมดของจังหวัดเชียงราย ดังนั้น การขยายพื้นที่การเกษตรและการปลูกข้าวนาปรังซึ่งเป็นพืชที่ต้องการใช้น้ำมากกว่าพืชชนิดอื่นๆ ส่งผลให้ปริมาณความต้องการใช้น้ำของสมาชิกผู้ใช้น้ำเหมืองฝายในกลุ่มน้ำแม่จันมีมากขึ้น แต่สภาพของ

น้ำแม่จันในปัจจุบัน พบว่า น้ำต้นทุนของน้ำแม่จันมีจำกัดและลำน้ำแม่จันมีปริมาณตะกอนสะสมสูง ก่อให้เกิดการตื้นเขินและเก็บกักน้ำได้น้อย เนื่องมาจากการตัดไม้ทำลายป่าต้นน้ำสาขาแม่จัน และเกิดการชะล้างพังทลายหน้าดินสูง ประกอบกับฝนทิ้งช่วง ทำให้ปริมาณน้ำท่าของน้ำแม่จัน ไม่เพียงพอกับปริมาณความต้องการใช้น้ำของสมาชิกเหมืองฝาย จึงเป็นสาเหตุที่นำไปสู่ปัญหา ความขัดแย้งในการจัดการน้ำช่วงฤดูแล้งขององค์กรเหมืองฝายในกลุ่มน้ำแม่จัน

4.3.2 การเปลี่ยนแปลงโครงสร้างทางวิศวกรรมของเหมืองฝาย

จากการศึกษา พบว่า โครงสร้างทางวิศวกรรมของตัวฝายในกลุ่มน้ำแม่จันมีการเปลี่ยนแปลงจากไม้เปลี่ยนเป็นคอนกรีตตารทั้งหมด ทำให้เกิดปัญหาการตกตะกอนทรายหน้าฝาย ถ้าไม่มีการจัดการที่ดี และโครงสร้างลำเหมืองยังเป็นเหมืองดินทั้งระบบ ซึ่งมีผลต่อการสูญเสียของน้ำ เนื่องจากเหมืองดินไม่สามารถเก็บกักน้ำได้ดีเหมือนกับเหมืองคอนกรีต และมีการซึมของน้ำไปตลอดลำเหมือง โดยเฉพาะในช่วงฤดูแล้งปริมาณน้ำมีน้อย ลำเหมืองที่มีขนาดใหญ่และมีความยาวมากจะทำให้เกิดการสูญเสียน้ำมากขึ้น นอกจากนี้ ยังพบว่า การได้รับน้ำทั้งจากฝายอื่น มาช่วยเสริมปริมาณน้ำมีส่วนช่วยแก้ปัญหาคารขาดแคลนน้ำในระดับหนึ่ง ซึ่งเหมืองฝายปายางได้รับน้ำทั้งจากฝายโป่งน้ำร้อนและฝายพ่อขุน มาช่วยเสริมปริมาณน้ำในลำเหมืองสายบ้านสันคือ บ้านปายางและบ้านกล้วย แต่เหมืองฝายโพธารามไม่ได้รับน้ำทั้งจากฝายอื่น ทำให้การรับน้ำมาใช้ภายในองค์กรเหมืองฝายจึงขึ้นอยู่กับปริมาณการปล่อยน้ำจากเหมืองฝายปายาง ในขณะที่เดียวกัน การปล่อยน้ำของเหมืองฝายปายางมีปริมาณมากหรือน้อย ขึ้นอยู่กับปริมาณความต้องการใช้น้ำของสมาชิกผู้ใช้น้ำ ประกอบกับสมาชิกผู้ใช้น้ำเหมืองฝายปายางบางคนไม่ปฏิบัติตามข้อตกลงมีการลักขโมยน้ำ โดยการนำกระสอบทรายหรือไม้แผ่นมาปิดบังตัวฝาย ทำให้น้ำที่ไหลผ่านฝายมีปริมาณลดน้อยลง ซึ่งไม่เพียงพอกับความต้องการใช้น้ำของสมาชิกเหมืองฝายโพธารามและฝายตัวถัดไป จึงนำไปสู่ประเด็นความขัดแย้งระหว่างเหมืองฝาย

จากการศึกษา ยังพบว่า ภายหลังการเปลี่ยนแปลงโครงสร้างทางวิศวกรรมตัวฝายของเหมืองฝายปายางจากฝายไม้เป็นฝายคอนกรีต ในปี พ.ศ. 2539 ทำให้เหมืองฝายปายางได้มีการเปลี่ยนแปลงโครงสร้างวิศวกรรมของเหมืองฝายหลายประการ เนื่องจากประสบปัญหาปริมาณน้ำที่ไหลเข้าปากเหมืองมีปริมาณน้อยและมีตะกอนทรายไหลเข้าปากเหมืองจำนวนมาก และกลายเป็นประเด็นปัญหาสำคัญของความขัดแย้งระหว่างเหมืองฝายปายางกับเหมืองฝายโพธารามและฝายตัวถัด ๆ ไป ดังนี้

1) การขุดปากเหมืองใหม่ เหมืองฝายปายางได้ทำการขุดปากเหมืองขึ้นมาใช้ใหม่ แทนปากเหมืองที่สร้างโดยกรมชลประทาน ซึ่งปากเหมืองที่ขุดขึ้นมาใช้ใหม่มีลักษณะเป็นปากเหมือง

เปิดโล่งไม่มีบานประตูปิดเปิดน้ำ ก่อให้เกิดการกัดเซาะของน้ำบริเวณปากเหมือง ทำให้ปากเหมือง ขยายกว้างขึ้นและน้ำสามารถไหลเข้าปากเหมืองในปริมาณมากขึ้น ส่งผลให้ปริมาณน้ำที่ไหลผ่าน ฝายป่ายางลดลง

2) การต่อเติมสันฝาย เหมืองฝายป่ายางได้ต่อเติมสันฝายสูง 40 เซนติเมตร โดย ไม่มีการประชุมหรือผ่านความเห็นชอบขององค์กรเหมืองฝายในกลุ่มน้ำแม่จัน การต่อเติมสันฝาย ก่อให้เกิดผลกระทบตามมาภายหลัง กล่าวคือ การต่อเติมสันฝาย เป็นอุปสรรคต่อการไหลผ่าน ของน้ำและปริมาณน้ำที่ไหลผ่านฝายลดน้อยลง ส่งผลให้เหมืองฝายโพชนารามและฝายตัวถัดไป ได้รับความเดือดร้อน เนื่องจากปริมาณน้ำที่ได้รับไม่เพียงพอกับความต้องการใช้น้ำของสมาชิก ผู้ใช้น้ำเหมืองฝาย ซึ่งปัญหาความเดือดร้อนและความขัดแย้งยิ่งทวีความรุนแรงมากขึ้นในช่วงฤดู แล้ง

3) การเกิดเกาะดินตะกอนทรายหน้าฝาย การเปลี่ยนแปลงโครงสร้างวิศวกรรม ตัวฝายของเหมืองฝายป่ายาง ทำให้เกิดการตกตะกอนทรายหน้าฝายและมีการสะสมตะกอนทราย เพิ่มมากขึ้นจนกลายเป็นเกาะบริเวณหน้าฝาย สูงประมาณ 2 เมตร กว้างประมาณ 5 เมตร ยาว ประมาณ 20 เมตร ซึ่งแสดงให้เห็นว่าเหมืองฝายป่ายางไม่มีการจัดการที่ดี ส่งผลให้ลำน้ำแม่จัน เกิดการตื้นเขิน การเก็บกักน้ำได้น้อย มีขนาดแคบลงและที่สำคัญเป็นอุปสรรคต่อการไหลผ่านฝาย ของน้ำแม่จันไปยังฝายตัวถัด ๆ ไป

4.3.3 องค์กรเหมืองฝายและการจัดการ

จากการศึกษา ระบบเหมืองฝายในภาคเหนือ พบว่า การบริหารจัดการน้ำ ด้วยระบบเหมืองฝายในอดีต มีเป้าหมายหลักเพื่อทดน้ำเข้าพื้นที่นาสำหรับการปลูกข้าวในฤดูฝน โดยเน้นการปลูกข้าวเพื่อการยังชีพมากกว่าการค้าขาย ทำให้การบริหารจัดการน้ำในอดีตไม่ค่อยมี ปัญหารุนแรงเหมือนกับปัจจุบัน ทั้งนี้เนื่องจากสภาพแวดล้อมยังมีความอุดมสมบูรณ์ อาทิ ป่าต้นน้ำ ปริมาณน้ำท่าในแม่น้ำ และมีฝนตกตามฤดูกาล นอกจากนี้ พื้นที่การเกษตรยังไม่มีการขยายตัวเพิ่ม ขึ้นมากนัก ถึงแม้ว่าในช่วงต้นของฤดูฝนปริมาณน้ำอาจจะม้น้อย ทำให้การบริหารจัดการน้ำด้วย ระบบเหมืองฝายมีปัญหาอยู่บ้างในการจัดสรรแบ่งปันน้ำให้เกิดความยุติธรรม และเกิดความพึงพอใจ ของสมาชิกผู้ใช้น้ำ

แต่ปัจจุบันการบริหารจัดการขององค์กรเหมืองฝายมีทั้งในฤดูฝนและฤดูแล้ง เป็น ผลมาจากการเปลี่ยนแปลงระบบเศรษฐกิจและสังคม ความต้องการใช้น้ำจึงเพิ่มขึ้นตามลำดับ โดยเฉพาะในการประกอบอาชีพเพาะปลูกซึ่งเป็นอาชีพที่มีความต้องการใช้น้ำมากที่สุด จากการ ขยายพื้นที่เกษตรเพิ่มขึ้น เพื่อการค้าขาย ซึ่งโดยปกติการบริหารจัดการน้ำในช่วงฤดูฝนไม่ค่อยมี

ปัญหาความขัดแย้งรุนแรงเหมือนกับการบริหารจัดการน้ำในช่วงฤดูแล้ง เนื่องจากปริมาณน้ำต้นทุนในช่วงฤดูแล้งมีจำนวนจำกัด ส่วนความต้องการใช้น้ำสำหรับการเพาะปลูกของสมาชิกผู้ใช้น้ำมีมากกว่าปริมาณน้ำที่มีอยู่ ทำให้เกิดปัญหาการแย่งชิงน้ำและความขัดแย้งตามมา แต่ปัญหาปริมาณน้ำมีจำกัด ไม่ใช่เป็นปัญหาสำคัญเท่ากับการบริหารจัดการในช่วงฤดูแล้งที่มีประสิทธิภาพขององค์กรเหมืองฝาย

ดังนั้น การศึกษาถึงการบริหารการจัดการขององค์กรเหมืองฝายปายางกับองค์กรเหมืองฝายโพชนาราม ซึ่งอาจเป็นสาเหตุหนึ่งของปัญหาความขัดแย้งในการจัดการน้ำช่วงฤดูแล้งระหว่างองค์กรเหมืองฝายปายางกับองค์กรเหมืองฝายโพชนาราม ดังรายละเอียดต่อไปนี้

1) การดูแลบำรุงรักษาเหมืองฝาย

จากการศึกษา พบว่า โครงสร้างของเหมืองฝายปายางและเหมืองฝายโพชนารามเปลี่ยนจากไม้มาเป็นคอนกรีตถาวร การดูแลรักษาบำรุงเหมืองฝายจึงเป็นสิ่งจำเป็นอย่างยิ่ง เนื่องจากปัญหาการพังทลายของดินทรายต้นน้ำแม่จันไหลตามลำน้ำ และถูกเก็บกักไว้หน้าฝายจำนวนมากจึงต้องมีการขุดลอกทรายหน้า มีการปิด เปิด ประตูระบายทรายและขุดลอกเหมืองส่งน้ำ ซึ่งองค์กรเหมืองฝายปายางและองค์กรเหมืองฝายโพชนาราม มีการดูแลบำรุงรักษาเหมืองฝายเป็นประจำทุกปี ช่วงก่อนฤดูการทำนาปีหรือประมาณเดือนพฤษภาคม โดยการระดมแรงงานจากสมาชิกผู้ใช้น้ำ แต่เดิมการระดมแรงงานของเหมืองฝายปายาง โดยคิดเป็นต้าง คือ 1 ต้างต่อแรงงาน 1 คน และมีการกำหนดขอบเขตความรับผิดชอบตามจำนวนต้าง เกษตรกรที่มีจำนวนต้างมากกว่า 1 ต้าง ต้องรับผิดชอบพัฒนาแผ้วถางมากกว่าเกษตรกรที่มีจำนวน 1 ต้าง ต่อมาประมาณ ปี พ.ศ. 2516 มีการเปลี่ยนแปลงโดยการระดมแรงงานเป็นครัวเรือนละ 1 คน เท่านั้น ทั้งนี้เป็นเพราะจำนวนผู้ใช้งานแรงงานด้านการเกษตรลดลง สำหรับการระดมแรงงานขององค์กรเหมืองฝายโพชนารามยังคงคิดเป็นต้างเหมือนเดิม

การระดมแรงงานแบ่งเป็น 2 ประเภท คือ ประเภทแรก การระดมแรงงานจากสมาชิกผู้ใช้น้ำทุกคน เพื่อพัฒนาบริเวณสันฝาย ปากเหมืองส่งน้ำ มาจนถึงเหมืองแยก การพัฒนาส่วนใหญ่จะมีการแผ้วถางหญ้า และขุดลอกเหมืองเฉพาะบริเวณที่มีทรายมูลขึ้นมาในลำเหมือง ซึ่งเหมืองฝายโพชนารามมีการพัฒนาเช่นเดียวกับเหมืองฝายปายาง ยกเว้นบริเวณสันฝายจะมีการจ้างคนใช้เครื่องตัดหญ้าตัดหญ้า การระดมแรงงานประเภทแรกมีคณะกรรมการ เหมืองฝายเป็นผู้นำในการลงมือปฏิบัติและควบคุมการทำงานให้เรียบร้อย

ประเภทที่สอง การระดมแรงงานเฉพาะสมาชิกผู้ใช้น้ำที่มีพื้นที่รับน้ำจากลำเหมืองที่ตนเองได้ใช้ประโยชน์อยู่ โดยมีแก่เหมืองและลำเป็นผู้นำในการลงมือพัฒนา สำหรับเหมือง

ขอการพัฒนาแล้ววางขึ้นอยู่ข้อตกลงของเจ้าของไรนา จากการศึกษา พบว่า สมาชิกผู้ใช้น้ำทุกคนให้ความร่วมมือกันในการพัฒนาบำรุงรักษาเหมืองฝาย กรณีที่ไม่สามารถมาใช้แรงงานสมาชิกผู้ใช้น้ำจะต้องถูกปรับเป็นเงินตามจำนวนค่าแรงในปัจจุบัน หรือต้องจ้างคนอื่นมาใช้แรงงานแทนตนเอง แต่ปัญหาที่พบในปัจจุบัน คือ การขาดแคลนแรงงานจากสมาชิกผู้ใช้น้ำ และแรงงานบางส่วนไม่ให้ความร่วมมือในการพัฒนาเท่าที่ควร หรือไม่ช่วยกันทำอย่างเต็มที่กำลังเหมือนในอดีต ส่งผลให้การพัฒนาบำรุงรักษาเหมืองฝายไม่มีประสิทธิภาพเท่าที่ควร

การขุดลอกทรายหน้าฝายและการขุดลอกเหมือง จากการศึกษา พบว่า การบำรุงรักษาขององค์กรเหมืองฝายปาย่าง ส่วนใหญ่เป็นการแล้วถางหญ้ามากกว่าการขุดลอกเหมือง และมีการลอกขุดเหมืองบริเวณที่มีทรายมูลขึ้นมาเท่านั้น นับตั้งแต่เหมืองฝายปาย่างมีการสร้างฝายคอนกรีตโดยชลประทานเชียงราย ตั้งแต่ ปี พ.ศ. 2539 มีการขุดลอกทรายหน้าฝายทุกปี ซึ่งใช้แรงงานจากสมาชิกผู้ใช้น้ำ แต่ปริมาณทรายหน้าฝายมีจำนวนมาก การใช้แรงงานคนเพียงอย่างเดียวจึงทำไม่ค่อยไหว และไม่มีคนดูแล ปิด เปิด ประตูระบายทรายฝาย ทำให้มีการสะสมดินตะกอนทรายหน้าฝายปริมาณมาก และส่งกระทบต่อการไหลของน้ำเข้าปากเหมืองส่งน้ำปริมาณน้อยและมีทรายมูลขึ้นมาปิดปากเหมืองคอนกรีตเดิม จึงมีการขุดปากเหมืองเปิดโล่ง ในปี พ.ศ. 2541 และมีการต่อเติมสันฝายสูงขึ้นมาอีก 40 เซนติเมตร ในปี พ.ศ. 2543 และไม่มีมีการขุดลอกทรายหน้าฝายมาตั้งแต่ปี พ.ศ. 2543-2546 รวม 4 ปี ส่งผลให้ทรายหน้าฝายมีการตกตะกอนสะสมมากขึ้นจนกลายเป็นดินคอนทรายกลางหน้าฝายกว้างประมาณ 5 เมตร ยาวประมาณ 20 เมตร สูง ประมาณ 2 เมตร และมีเกษตรกรบ้านแม่คี่ใช้เป็นพื้นที่ปลูกข้าวโพด จากการสัมภาษณ์ นายกองคำ วงศ์ลังกา (2547: สัมภาษณ์) อดีตประธานเหมืองฝายปาย่าง พบว่า สาเหตุที่ไม่มีการขุดลอกหน้าฝายเนื่องจากไม่มีงบประมาณจ้างรถแมคโครขุดลอกทรายหน้าฝาย และแรงงานมีจำนวนจำกัดจึงไม่สามารถขุดลอกทรายหน้าฝายได้ จากการสำรวจภาคสนาม ยังพบว่า นอกจากมีเกาะทรายหน้าฝายแล้ว บริเวณท้ายฝายปาย่างยังมีเกาะทรายมูลขึ้นมาค่อนข้างสูงและขนาดกว้างพอสมควร จะเห็นได้ว่าการบำรุงรักษาเหมืองฝายขององค์กรเหมืองฝายปาย่างไม่ค่อยจะให้การดูแลเท่าที่ควรและยังเป็นประเด็นสำคัญที่เป็นจุดเริ่มต้นของปัญหาความขัดแย้งในการจัดการน้ำช่วงฤดูแล้งระหว่างองค์กรเหมืองฝายปาย่างกับองค์กรเหมืองฝายโพชนารามและฝายที่อยู่ใกล้เคียง

สำหรับการบำรุงรักษาเหมืองฝายขององค์กรเหมืองฝายโพชนาราม พบว่าเหมืองฝายโพชนารามมีการขุดลอกทรายหน้าฝายเป็นประจำทุกปี โดยประธานเหมืองฝายได้ยื่นเรื่อง ของบประมาณจากเทศบาลตำบลสันทรายทุกปี เพื่อจ้างรถแมคโครขุดทรายหน้าฝาย แต่ปริมาณทรายหน้าฝายยังคงมีอยู่บ้าง เนื่องมาจากที่ตั้งของฝายอยู่ทางโค้งของน้ำแม่จัน ทำให้แม่น้ำกัดเซาะฝั่งตลิ่งจึงทำให้เกิดทรายจำนวนมาก นอกจากนี้ ยังพบว่า เหมืองฝายโพชนารามมีคนดูแล

รับผิดชอบการปิด เปิด ประตูระบายทราย ทำให้ปัญหาการสะสมตะกอนทรายหน้าฝายไม่ค่อยมี สำหรับการขุดลอกเหมืองบริเวณปากเหมืองถึงเหมืองแยก ไม่ได้ทำการขุดลอกมาเป็นเวลานานถึง 10 ปี ลำเหมืองค่อนข้างตื้นเขิน เนื่องจากสันลำเหมืองผ่านบ้านชุมชนโพธาราม และมีต้นไม้ใหญ่ที่ชุมชนนำมาปลูกบริเวณริมสองฝั่งลำเหมือง จึงทำให้รถแมคโครไม่สามารถเข้ามาขุดลอกเหมืองได้ ลักษณะลำเหมืองส่วนใหญ่ยังมีตะกอนทรายจำนวนมาก และตื้นเขิน

อย่างไรก็ตาม องค์กรเหมืองฝายป่ายางและองค์กรเหมืองฝายโพธาราม ได้ให้ความสำคัญการบำรุงรักษาเหมืองฝายช่วงก่อนฤดูทำนาปีและกลางฤดูนาปี มากกว่าการบำรุงรักษาเหมืองฝายในช่วงฤดูแล้ง เนื่องจากเห็นว่าหญ้ายังไม่รกรุงรัง และสมาชิกผู้ใช้น้ำไม่ได้ทำนาปรังหรือปลูกพืชผลเกษตรกันทุกคน จึงขาดแคลนแรงงานในการพัฒนาช่วงฤดูแล้ง แต่การระดมแรงงานก็ไม่ได้มีกฎเกณฑ์ตายตัว กรณีที่แก่เหมืองเห็นว่าลำเหมืองมีหญ้ารกรุงรัง และเป็นอุปสรรคต่อการไหลของน้ำ แก่เหมืองจะเป็นผู้เรียกประชุมและระดมแรงงานจากสมาชิกผู้ใช้น้ำในเขตพื้นที่ที่ตนเองรับผิดชอบ เพื่อพัฒนาลำเหมืองและขุดลอกเหมืองตามศักยภาพของแรงงานที่มีอยู่ ส่งผลให้ประสิทธิภาพการส่งน้ำของระบบเหมืองฝายในช่วงฤดูแล้งไม่ค่อยมีประสิทธิภาพ

2) การจัดสรรน้ำ การแบ่งปันน้ำ การส่งน้ำ

จากการศึกษา พบว่า การแบ่งปันน้ำช่วงฤดูฝนมีการแบ่งปันน้ำเป็นเชิงหรือเต เป็นทำนบกั้นลำน้ำเหมือง เพื่อแยกน้ำจากฝายเข้าสู่เหมืองขนาดเล็กหรือเหมืองชอย การสร้างเตหรือเชิงอาจทำด้วยไม้หรือคอนกรีตก็ได้ ซึ่งเตหรือเชิง จะต้องทำช่องให้น้ำไหลผ่านได้เรียกว่า ต้างน้ำ การแบ่งปันน้ำด้วยเชิงจะต้องมีความรอบคอบ โดยพิจารณาจากปริมาณน้ำ ขนาดพื้นที่รับน้ำ และลักษณะทางกายภาพของพื้นที่ หลังจากนั้นจึงมีการตกลงกันเพื่อกำหนดขนาดต้างน้ำ การสร้างเชิงจะทำขึ้นโดยผู้ใช้น้ำในลำเหมืองเดียวกัน ได้แก่ แก่เหมือง ลำม และสมาชิกผู้ใช้น้ำในลำเหมืองนั้นทั้งหมด และมีการตั้งกฎระเบียบการใช้เชิงเกี่ยวกับการส่งน้ำ การแบ่งปันน้ำและมีบทลงโทษผู้ที่ไม่เคารพกฎในสัญญาเหมืองฝาย เช่น การทำลายเชิง การแอบเจาะรูเชิง เป็นต้น แก่เหมือง เป็นผู้มีหน้าที่ดูแลลำเหมือง และจัดสรรปันน้ำให้สมาชิกผู้ใช้น้ำในเขตพื้นที่รับผิดชอบให้ทั่วถึงและยุติธรรม การแบ่งปันน้ำเป็นเชิงจะต้องส่งน้ำปล่อยให้ไหลผ่านเชิงตลอด และผ่านเชิงตัวถัดๆ ไปตามลำดับ น้ำอีกส่วนหนึ่งจะไหลผ่านเข้าเหมืองชอย และผ่านเชิงของไร่นาถัดๆ ไปตามลำดับเช่นกัน การแบ่งปันน้ำเป็นเชิงจึงเป็นวิธีการแบ่งปันน้ำที่มีความยุติธรรม และเป็นการกระจายน้ำในสัดส่วนที่เป็นธรรม ส่งผลให้ปัญหาความขัดแย้งอันเกิดจากการแบ่งปันน้ำในอดีตไม่ค่อยมีความรุนแรงเหมือนปัจจุบัน

สำหรับการแบ่งปันน้ำในช่วงฤดูแล้งไม่ได้ให้ความสำคัญเท่ากับการแบ่งปันน้ำในช่วงฤดูฝน ทั้งนี้ เนื่องจากการสร้างระบบเหมืองฝายมีเป้าหมายหลักเพื่อแบ่งปันน้ำในช่วงฤดูฝน

ส่วนในฤดูแล้งเกษตรกรส่วนใหญ่จะใช้ที่ดินสำหรับการเลี้ยงสัตว์ เช่น เลี้ยงวัว เลี้ยงควาย มีเพียงเกษตรกรบางส่วนเท่านั้นที่ทำการเพาะปลูกเพื่อยังชีพในช่วงฤดูแล้ง และมีการใช้น้ำตามแหล่งน้ำธรรมชาติ

การจัดสรรแบ่งปันน้ำขององค์กรเหมืองฝายป่าย่างกับองค์กรเหมืองฝายโพชนารามพบว่า แต่เดิมในช่วงฤดูฝนการแบ่งปันน้ำใช้วิธีการแบ่งน้ำเป็นเชิง ซึ่งการกำหนดขนาดต่างน้ำของแต่ละระบบเหมืองฝายอาจมีความแตกต่างกันบ้าง ทั้งนี้ขึ้นอยู่กับปริมาณน้ำ ขนาดพื้นที่รับน้ำ และลักษณะทางกายภาพของพื้นที่ อาทิ เหมืองฝายป่าย่างมีการแบ่งปันน้ำเป็นเชิงโดยกำหนดขนาดต่างน้ำคือ กว้าง 1 ศอก ลึก 2 นิ้ว ต่อ พื้นที่นาจำนวน 1 ไร่ การกำหนดขนาดต่างน้ำขึ้นอยู่กับแก้มือของแต่ละหมู่บ้าน สำหรับเหมืองฝายโพชนารามการกำหนดขนาดต่างน้ำขึ้นอยู่กับมติในการประชุมใหญ่ประจำปีของเหมืองฝายลำเหมืองทุกเส้น จะมีการกำหนดขนาดต่างน้ำเท่ากัน อาทิ มีการกำหนดขนาดต่างน้ำ กว้าง 6 นิ้ว ลึก 1 นิ้ว ต่อพื้นที่นาจำนวน 1 ไร่

ปัจจุบันการจัดสรรแบ่งปันน้ำของเหมืองฝายป่าย่าง และเหมืองฝายโพชนารามในช่วงฤดูฝนเปลี่ยนแปลงไปจากเดิม กล่าวคือ ไม่มีการแบ่งปันน้ำเป็นเชิงมาประมาณ 10 กว่าปีที่ผ่านมา เนื่องจากเห็นว่าในช่วงฤดูฝน ปริมาณน้ำมีจำนวนมาก การจัดสรรปันน้ำจะปล่อยให้ไหลสู่ไร่นาตามธรรมชาติโดยไม่ต้องใช้เชิงแบ่ง แต่ในบางช่วงของฤดูฝนน้ำขาดแคลนคณะกรรมการเหมืองฝายจะต้องมีการประชุมกันเพื่อหาข้อตกลงในการแบ่งปันน้ำเป็นเชิง

นอกจากนี้ ยังพบว่า การแบ่งปันน้ำในช่วงฤดูแล้งของเหมืองฝายป่าย่างกับเหมืองฝายโพชนารามมีความคล้ายคลึงกัน คือ การแบ่งปันน้ำไม่ได้ใช้วิธีการแบ่งปันน้ำเป็นเชิง เนื่องจากปริมาณน้ำไม่เพียงพอสำหรับการแบ่งปันน้ำเป็นเชิง และการจัดสรรแบ่งปันน้ำในช่วงฤดูแล้งโดยทั่วไปขึ้นอยู่กับสมาชิกผู้ใช้น้ำเป็นผู้จัดสรรปันน้ำกันเอง โดยแก้มือมีหน้าที่จัดหาน้ำให้กรณีที่มีปัญหาน้ำขาดแคลน จึงทำให้การจัดสรรแบ่งปันน้ำไม่มีวิธีการที่เป็นกฎเกณฑ์ตายตัว ทั้งนี้ขึ้นอยู่กับปริมาณน้ำที่มีอยู่ โดยปกติการจัดสรรแบ่งปันน้ำในช่วงฤดูแล้งสมาชิกผู้ใช้น้ำจะใช้วิธีการจัดสรรแบ่งปันน้ำให้น้ำไหลเข้าเหมืองซอยและผ่านเชิงของไร่นาดักๆ ไป ใช้วิธีระดับน้ำเข้านาในสัดส่วนที่เหมาะสมไม่มากเกินไป และน้ำอีกส่วนหนึ่งจะต้องปล่อยให้ไหลผ่านเชิงลำเหมืองตลอด และผ่านเชิงลำเหมืองตัวถัดๆ ไปตามลำดับ วิธีการแบ่งปันน้ำแบบนี้เป็นลักษณะที่ชาวบ้าน เรียกว่า การแบ่งใจหากัน ถ้ามีน้ำมาก ได้กินมาก ถ้ามีน้ำน้อย ได้กินน้อยเหมือนกัน

จะเห็นได้ว่าการจัดสรรแบ่งปันน้ำด้วยวิธีนี้จะใช้ความรู้สึกในการวัดระดับน้ำ ซึ่งวิธีการแบ่งปันน้ำแบบนี้จะไม่เกิดปัญหาความขัดแย้งถ้าเกษตรกรผู้ใช้น้ำปฏิบัติตามข้อตกลง และไม่เห็นแก่ตัว แต่การอยู่ร่วมกันของคนในสังคมย่อมมีความแตกต่างในเรื่องความคิด การกระทำ การ

ตัดสินใจ ผลประโยชน์จึงเป็นเหตุของความขัดแย้ง จากการสนทนากับนายชุมพล อริยจักร (2547: สัมภาษณ์) สมาชิกผู้ใช้น้ำเหมืองฝายป่ายาง พบว่า มีสมาชิกผู้ใช้น้ำบางคนเห็นแก่ตัวปล่อยน้ำเข้ามาของตนเองมากเกินไปและมีการลักน้ำโดยแอบเอาไม้ กระจอบทรายมาทับเชิงลำเหมือง เพื่อให้น้ำไหลเข้ามาตนเองมากขึ้น ซึ่งมักจะเป็นเกษตรกรที่อยู่ต้นน้ำ ส่งผลให้ปริมาณน้ำมีไม่เพียงพอกับความต้องการของเกษตรกรที่อยู่ท้ายน้ำ และไม่ได้รับความเป็นธรรมในการจัดสรรปันน้ำ จึงนำไปสู่ความขัดแย้งและปัญหาความขัดแย้งจะรุนแรงมาก ในช่วงเดือนมีนาคมและเมษายน เพราะเป็นช่วงที่ข้าวกำลังแตกหน่อและตั้งท้องจึงมีความต้องการน้ำมากกว่าช่วงอื่นๆ

ดังนั้น ในบางช่วงของฤดูแล้งถ้าเกิดวิกฤตน้ำขาดแคลนอย่างหนัก และไม่สามารถใช้วิธีการแบ่งปันน้ำตามที่กล่าวมาแล้วนั้นได้ แก่เหมืองในแต่ละหมู่บ้าน หรือแก่เหมืองที่รับผิดชอบลำเหมืองแต่ละเส้นจะมีการแก้ไขปัญหาเฉพาะหน้า โดยการแบ่งน้ำจะใช้วิธีขอหลังน้ำ โดยปิดประตูปากเหมืองซอยหรือท่อส่งน้ำเข้าเหมืองซอย และเปิดค้างน้ำเชิงลำเหมืองให้ปล่อยโล่ง เพื่อให้ น้ำไหลลงสู่พื้นที่ที่ต้องการน้ำ โดยปกติการขอหลังน้ำ ไม่เกิน 3 วัน เพราะถ้าขอมากกว่านั้น พื้นที่รับน้ำบริเวณต้นน้ำเหมืองจะได้รับความเสียหายเนื่องจากพืชขาดน้ำใช้หลายวัน และการใช้วิธีขอหลังน้ำสมาชิกผู้ใช้น้ำต้องแจ้งความต้องการให้แก่เหมืองรู้ และแก่เหมืองจะทำหน้าที่แจ้งให้สมาชิกผู้ใช้น้ำที่เกี่ยวข้องรับทราบ ถ้าไม่เช่นนั้นสมาชิกผู้ใช้น้ำที่ไม่รู้จะเปิดประตูปากเหมืองซอยหรือท่อส่งน้ำเข้าเหมืองซอยเพื่อใช้น้ำตามปกติ จนกลายเป็นปัญหาความขัดแย้งตามมา กรณีที่มีการประชุมตกลงกันของคณะกรรมการเหมืองฝายและสมาชิกผู้ใช้น้ำ ในการแบ่งปันน้ำด้วยวิธีขอหลังในลำเหมืองเส้นเดียวกันจะมีการกำหนดขนาดของค้างน้ำ จำนวนพื้นที่ และเวลา อาทิ เชิงลึก 2 นิ้ว ยาว 30 นิ้ว ต่อพื้นที่นา จำนวน 5 ไร่ และใช้วิธีการขอหลังน้ำโดยหลังน้ำไหลตลอด 1 วัน 1 คืน ผลัดเปลี่ยนกันเอาน้ำครั้งละ 3 แต่ เป็นต้น ซึ่งการแบ่งปันน้ำด้วยวิธีการขอหลังน้ำจะช่วยแก้ไขปัญหาการขาดแคลนน้ำได้ในระดับหนึ่งเท่านั้น และทำให้ปัญหาความขัดแย้งลดลงเพียงชั่วคราว

จากการสนทนากับ นายบุญยัง รินนายรักษ์ (2547: สัมภาษณ์) ยอมรับว่า การจัดสรรปันน้ำในช่วงฤดูแล้งที่ผ่านมาไม่ค่อยมีปัญหาความขัดแย้งรุนแรงเหมือนกับการจัดสรรปันน้ำในช่วงฤดูแล้งปี 2546/2547 ถึงแม้ว่าในช่วงฤดูแล้ง นับตั้งแต่ปี 2543/2544 - 2545/2546 สมาชิกผู้ใช้น้ำทั้งเหมืองฝายป่ายางและเหมืองฝายโพธาราม มีการปลูกพืชผลทางการเกษตรเพิ่มขึ้นจากเดิม โดยเฉพาะปลูกข้าวนาปรังมากที่สุด ซึ่งเป็นพืชที่ต้องการใช้น้ำมากกว่าการปลูกพืชผลเกษตรชนิดอื่น ๆ แต่ปัญหาการขาดแคลนน้ำยังมีไม่มาก เนื่องจากยังมีฝกตกมาช่วยแก้ไขปัญหาน้ำขาดแคลนได้บ้าง และบางครั้งคณะกรรมการเหมืองฝายไปขอน้ำจากฝายต้นน้ำปล่อยน้ำลงมาให้มากขึ้นกว่าเดิม ทำให้ปัญหาความขัดแย้งในการแบ่งปันน้ำลดลงในช่วงฤดูแล้ง ปี พ.ศ. 2545/2546 ฝายโป่งน้ำร้อน

และฝายห้วยปู ซึ่งเป็นฝายต้นน้ำ มีการทำเหมืองรางคอนกรีตและบำรุงซ่อมแซมเหมือง จึงงดการปลูกข้าวนาปรังและพืชผลทางการเกษตร ได้ปิดปากเหมืองและเปิดประตูน้ำฝายปล่อยให้ไหลผ่านตลอด และไหลผ่านฝายลูกถัดๆ ไป ตามลำดับ จึงไม่มีปัญหาน้ำขาดแคลน ความขัดแย้งจึงไม่ค่อยมี

แต่ในช่วงฤดูแล้งปี พ.ศ. 2546/2547 เกิดปัญหาการขาดแคลนน้ำอย่างรุนแรง เนื่องจากฝนทิ้งช่วงนานถึง 4 เดือน ปริมาณน้ำท่ามีจำกัด ฝายโป่งน้ำร้อน ซึ่งเป็นฝายต้นน้ำจึงปล่อยน้ำให้ไหลผ่านฝายปริมาณน้อย เพราะต้องให้สมาชิกผู้ใช้น้ำของฝายตนเองได้รับน้ำอย่างเพียงพอ ก่อนจึงจะปล่อยน้ำให้ฝายตัวถัดๆ ไป ในปริมาณที่มากขึ้น ส่งผลให้ฝายตัวถัดๆ ไป ซึ่งมีพื้นที่รับน้ำจำนวนมากและมีการปลูกพืชผลเกษตร โดยเฉพาะปลูกข้าวนาปรังมากที่สุด จึงได้รับความเดือดร้อน ส่งผลให้ปัญหาความขัดแย้งในการแบ่งปันน้ำจึงเกิดขึ้นทั้งภายในองค์กรเหมืองฝายเดียวกัน และระหว่างองค์กรเหมืองฝายในกลุ่มน้ำแม่จัน

3) กฎระเบียบและข้อตกลงของเหมืองฝาย

จากการศึกษา พบว่า ทั้งเหมืองฝายป่ายางและเหมืองฝายโพชนาราม มีการทำสัญญาเหมืองฝาย เพื่อเป็นกฎระเบียบในการจัดการน้ำในช่วงฤดูฝนมาบังคับใช้ ภายในองค์กรเหมืองฝาย โดยกฎระเบียบข้อบังคับมาจากการประชุมของสมาชิกองค์กรเหมืองฝาย และมีการลงมติร่วมกัน ซึ่งการทำสัญญาเหมืองฝายของทั้งสององค์กรเหมืองฝายอาจมีรายละเอียดแตกต่างกันบ้าง แต่หลักการสำคัญของสัญญาเหมืองฝายยังคงมีเหมือนกัน ได้แก่ ระเบียบเกี่ยวกับการบำรุงรักษาเหมืองฝาย การแบ่งปันน้ำและการลงโทษผู้ที่ละเมิดสัญญาเหมืองฝาย อาทิ เหมืองฝายป่ายาง มีกฎระเบียบแก่เหมืองฝายจะต้องแบ่งน้ำให้เสมอกันเท่ากับจำนวนหัวนาที่มีอยู่ในเขตคุ้มครองของตน เหมืองฝายโพชนาราม มีการกำหนดกฎปรับ การเจาะรูแตกเหมืองใหญ่เข้ามา ปรับ 100 บาท เป็นต้น นอกจากนี้มีข้อตกลงทำสัญญาเหมืองฝายที่บังคับใช้ภายในองค์กรเหมืองฝายเดียวกัน ยังมีข้อตกลงระหว่างคณะกรรมการเหมืองฝายของเหมืองฝายป่ายางกับเหมืองฝายโพชนาราม อาทิ ปี พ.ศ. 2536 ข้อตกลง ถ้าหากใครลักปิดทางน้ำโดยไม่ขออนุญาตก่อนหรือไม่ได้รับอนุญาตจากคณะกรรมการไม่ว่าฝายไหนก็ตาม หรือหมู่บ้านใดก็ตามที่คณะกรรมการได้แจ้งไปแล้วนั้น จะถูกปรับเป็นเงิน 1,000 บาท เป็นต้น แต่สัญญาเหมืองฝายที่ทำขึ้นมาใช้ในฤดูฝน ในทางปฏิบัติยังไม่ได้นำมาใช้จริง จึงด้วยเหตุที่ว่าอยู่ในชุมชนเดียวกัน มีความสัมพันธ์กันเป็นระบบเครือญาติ หรือมีความใกล้ชิดสนิทสนมเสมือนญาติตนเอง

จากการสัมภาษณ์ นายทองคำ วงศ์ลังกา (2547: สัมภาษณ์) อดีตประธานเหมืองฝายป่ายาง นายคำมูล ต้นน้อย (2547: สัมภาษณ์) ประธานเหมืองฝายป่ายาง นายปัญญา จันโชค (2547: สัมภาษณ์) ประธานเหมืองฝายโพชนาราม พบว่า กฎระเบียบข้อตกลงหรือสัญญาเหมืองฝาย

ที่นำมาใช้ในช่วงฤดูแล้งยังไม่มี เนื่องจากการจัดการน้ำในช่วงฤดูแล้งในปีที่ผ่านมาไม่ค่อยมีปัญหา รุนแรงเหมือนกับช่วงฤดูแล้งในปัจจุบันจึงยังไม่ได้มีการสร้างข้อตกลง หรือกฎระเบียบการจัดการ น้ำในช่วงฤดูแล้งมาใช้บังคับสมาชิกผู้ใช้น้ำ จะเห็นได้ว่าในบางช่วงที่ขาดแคลนน้ำใช้วิธีการเจรจา ตกลงด้วยวาจาในการแบ่งปันน้ำทั้งภายในเหมืองฝายเดียวกัน และระหว่างเหมืองฝายในกลุ่มน้ำ เดียวกัน ข้อตกลงไม่ได้กล่าวถึงบทลงโทษผู้ที่ไม่ปฏิบัติตามข้อตกลง และไม่ได้เกิดจากการประชุม ของสมาชิกองค์กรเหมืองฝายในการสร้างข้อตกลง ระเบียบกฎเกณฑ์หรือสัญญาเหมืองฝายร่วมกัน ทำให้สมาชิกผู้ใช้น้ำบางคนไม่ปฏิบัติตามข้อตกลง จึงเป็นเหตุให้เกิดความขัดแย้งในการแย่งชิงน้ำ เป็นประจำทุกปี

4) คำตอบแทน

จากการสัมภาษณ์ นายคำมูล ตันน้อย (2547: สัมภาษณ์) ประธานเหมืองฝาย ป่ายาง และแก้มือ่ง จำนวน 4 คน พบว่า องค์กรเหมืองฝายป่ายางมีการเก็บเงินค่าน้ำจากสมาชิก ผู้ใช้น้ำเหมืองฝาย ซึ่งลักษณะการเก็บเงินค่าน้ำขององค์กรเหมืองฝายป่ายางขึ้นอยู่กับความจำเป็น ในการใช้และข้อตกลงระหว่างแก้มือ่งและสมาชิกผู้ใช้น้ำแต่ละหมู่บ้าน และอัตราการเก็บเงิน ค่าน้ำของเหมืองฝายป่ายางยังไม่เป็นระบบเดียวกัน ยกเว้นกรณีที่ต้องมีการขุดลอกเหมืองเริ่มตั้งแต่ ปากเหมืองฝายจนถึงเหมืองแยก จะมีการเรียกเก็บเงินค่าน้ำเพิ่มขึ้นกว่าเดิมจากสมาชิกผู้ใช้น้ำทุก หมู่บ้านในอัตราการเก็บเงินค่าน้ำเท่ากันสำหรับเป็นค่าจ้างรถแมคโคร ดังมีรายละเอียด ตารางที่ 6

ตารางที่ 6 ข้อมูลการเก็บเงินค่าน้ำและค่าตอบแทนของเหมืองฝายป่ายาง ปี 2547

หมู่บ้าน	เก็บค่าน้ำ	ค่าใช้จ่าย	ค่าตอบแทน
บ้านป่ายาง บ้านสันคือ	เก็บเงินนาปีไร่ละ 5 บาท เก็บเงินเฉพาะผู้ที่ทำนาปรังไร่ละ 5 บาท	- เลี้ยงฝาย - ค่าน้ำมันรถ	- ไม่มี
บ้านกล้วย	-	ใช้เงินส่วนตัว	-
บ้านหนองอ้อ	ไม่เก็บเงินค่าน้ำจากสมาชิกผู้ใช้น้ำ แต่แก่เหมืองได้รับเงินจากกองทุน หมู่บ้านหนองอ้อปีละ 1,500 บาท	- เลี้ยงฝาย - ค่าน้ำมันรถ	- แก่เหมืองได้ค่าตอบแทน กรณีมีเงิน เหลือจากค่าใช้จ่าย
บ้านโพชนาราม	เก็บเงินนาปีไร่ละ 2 บาท	- เลี้ยงฝาย - ค่าน้ำมันรถ	- ไม่มี

(คำมูล ตันน้อย, 2547: สัมภาษณ์)

อย่างไรก็ตาม คณะกรรมการเหมืองฝายป่ายาง ยอมรับว่า เงินที่เก็บค่าน้ำจากสมาชิกผู้ใช้น้ำในแต่ละปีมีจำนวนน้อย และไม่เพียงพอสำหรับค่าใช้จ่ายสำหรับเป็นค่าน้ำมันรถ เนื่องจากปัจจุบันค่าครองชีพสูงและบางครั้งต้องใช้เงินส่วนตัวสำรองจ่าย และคณะกรรมการเหมืองฝายป่ายางได้รับเงินสวัสดิการเป็นเงินค่าน้ำมันรถเท่านั้น แต่ไม่ได้รับค่าตอบแทนเป็นตัวเงินในการเข้ามาบริหารจัดการน้ำ จึงเป็นสาเหตุสำคัญที่ทำให้ไม่มีคนอยากอาสาเป็นคณะกรรมการเหมืองฝาย เพราะต้องทำงานเพื่อหารายได้จึงไม่ค่อยมีเวลาในการจัดการน้ำได้อย่างเต็มที่และขาดแรงจูงใจในการทำงาน

สำหรับการเก็บเงินค่าน้ำและค่าตอบแทนของเหมืองฝายโพชนาราม จากการสัมภาษณ์ นายปัญญา จันโชค (2547: สัมภาษณ์) ประธานเหมืองฝายโพชนารามและแก่เหมือง จำนวน 5 คน พบว่า ฝายโพชนารามมีการเก็บเงินค่าน้ำในอัตราเดียวกัน คือ ประธานเหมืองฝายจะเป็นผู้มอบหมายให้แก่เหมืองรับผิดชอบการเก็บค่าน้ำ โดยแก่เหมืองอาจจะมอบหมายให้ผู้ช่วยแก่เหมืองเป็นคนเก็บเอง ก็ได้การเก็บค่าน้ำมาจากมติในที่ประชุมใหญ่ประจำปีขององค์กรเหมืองฝายประมาณเดือนพฤษภาคม การเก็บค่าน้ำขึ้นอยู่กับความจำเป็นในการใช้ โดยเก็บค่าน้ำ จำนวน 30 บาท ต่อ 1 ไร่ จากนั้น

แก้เมืองนำเงินค่าน้ำที่เก็บได้ส่งมอบให้ประธานเหมืองฝายโพธาราม เพื่อนำมาบริหารจัดการสรุปได้ดังนี้

1. ค่าทำพิธีเลี้ยงผีฝาย
2. ค่าพัฒนาดูแลฝายโดยการจ้างคนมาตัดหญ้าหน้าฝาย
3. ค่าน้ำมันรถ
4. ค่าตอบแทนคณะกรรมการเหมืองฝายโพธาราม มีดังนี้

4.1 ประธานเหมืองฝาย	จำนวนเงิน	1000	บาท
4.2 รองประธาน	จำนวนเงิน	200	บาท
4.3 แก่เหมือง	ขึ้นอยู่กับจำนวนเงินที่เก็บได้ โดยให้ค่าตอบแทนต่างละ 10 บาท แก่เหมืองอาจนำเงินส่วนนี้แบ่งให้กับผู้ช่วยแก้เมืองด้วย		

จะเห็นได้ว่า คณะกรรมการเหมืองฝายโพธารามได้รับค่าตอบแทนจากการเก็บเงินค่าน้ำจากสมาชิกผู้ใช้น้ำ แต่เงินค่าตอบแทนที่ได้รับยังน้อยเกินไป จากการสัมภาษณ์คณะกรรมการเหมืองฝายโพธาราม พบว่า เงินค่าตอบแทนที่ได้รับไม่คุ้มค่าน้อย เนื่องจากต้องเสียเวลามานานในช่วงที่น้ำขาดแคลนบ่อยครั้งและต้องทำงานหาเงิน ซึ่งเป็นปัจจัยหนึ่งที่ทำให้ไม่มีคนอยากอาสามาเป็นคณะกรรมการเหมืองฝายเช่นเดียวกับองค์กรเหมืองฝายป่ายาง จึงเป็นสาเหตุสำคัญส่วนหนึ่งที่ทำให้องค์กรเหมืองฝายมีความเข้มแข็งน้อยและการจัดการน้ำไม่ค่อยมีประสิทธิภาพเท่าที่ควร

4.3.4 ลักษณะของความขัดแย้ง

จากการศึกษา ความขัดแย้งในการจัดการน้ำช่วงฤดูแล้งขององค์กรเหมืองฝายป่ายางกับองค์กรเหมืองฝายโพธาราม พบว่าความขัดแย้งในการจัดการน้ำช่วงฤดูแล้งเกิดขึ้นทั้งความขัดแย้งภายในองค์กรเหมืองฝายเดียวกันและความแย้งระหว่างองค์กรเหมืองฝาย ดังนี้

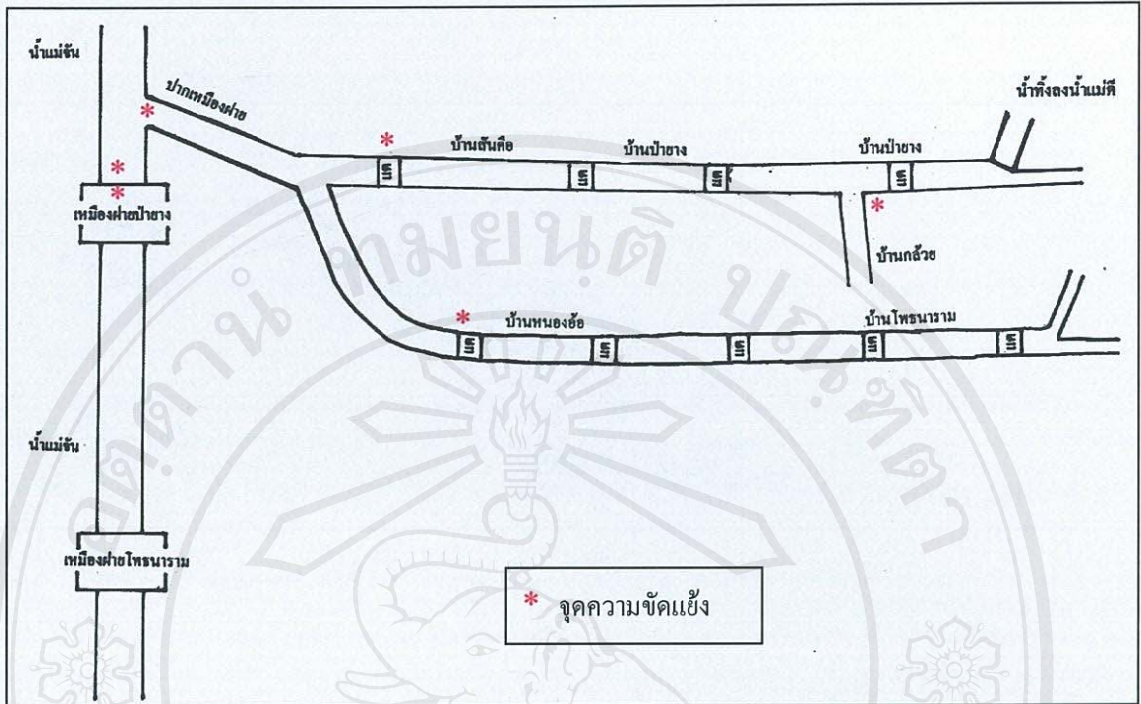
1) ความขัดแย้งภายในองค์กรเหมืองฝาย

จากการสัมภาษณ์ผู้ให้ข้อมูลหลักสำคัญจำนวน 11 คนและการเข้าสังเกตการณ์การประชุมองค์กรเหมืองฝายในกลุ่มน้ำแม่จัน จำนวน 2 ครั้ง ได้พบว่า ความขัดแย้งภายในองค์กรเหมืองฝายป่ายางและองค์กรเหมืองฝายโพธาราม ลักษณะของความขัดแย้งจะเกิดขึ้นระหว่างกลุ่มเกษตรกรกับกลุ่มเกษตรกร แบ่งออกเป็น 2 กรณี ซึ่งมีลักษณะของปัญหาแตกต่างกันออกไป ดังนี้

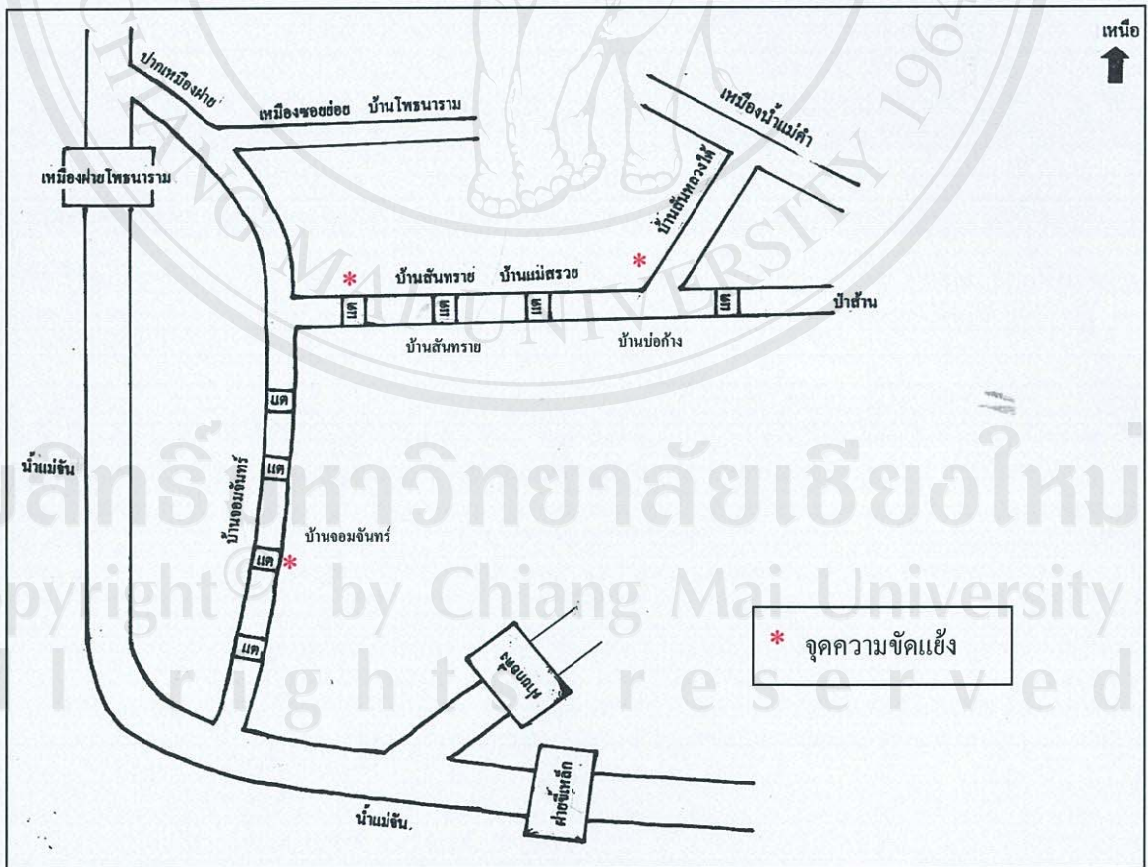
กรณีที่ 1 ความขัดแย้งบริเวณเหมืองแยกของระบบเหมืองฝาย

จากการศึกษา พบว่าความขัดแย้งจะเกิดขึ้นระหว่างกลุ่มเกษตรกรที่ใช้น้ำในลำเหมืองคนละเส้น เหมืองฝายป่ายาง มีเหมืองแยก (เหมืองแยกเป็นเหมืองที่แยกจากเหมืองหลวง) ออกเป็น 2 เส้น คือ เส้นที่หนึ่งลำเหมืองบ้านสันคือ บ้านป่ายางและบ้านกล้วย เส้นที่สองลำเหมืองเส้นบ้านหนองอ้อ และบ้านโพชนาราม จุดความขัดแย้งอยู่ที่แตดตัวที่ 1 เป็นแตดคอนกรีตกั้นลำเหมืองเส้นบ้านสันคือ บ้านป่ายาง บ้านกล้วย ซึ่งเป็นแตแบ่งน้ำระหว่างลำเหมือง 2 เส้น โดยมีข้อตกลงการแบ่งปันน้ำระหว่างสมาชิกผู้ใช้น้ำ 2 ลำเหมือง ต้องปล่อยให้ไหลผ่านแตดตัวที่ 1 ตลอดและผ่านแตดตัวถัด ๆ ไปตามลำดับ ของลำเหมืองเส้นบ้านสันคือ บ้านป่ายางและบ้านกล้วย น้ำอีกส่วนหนึ่งจะไหลผ่านเข้าลำเหมืองเส้นบ้านหนองอ้อ บ้านโพชนาราม และผ่านแตดตัวถัด ๆ ไปตามลำดับเช่นกัน การแบ่งปันน้ำจุดแตดที่ 1 ปรชธานเหมืองฝาย แก่เหมืองแต่ละหมู่บ้านจะต้องมาแบ่งปันน้ำพร้อมกัน แต่พบว่า มีเกษตรกรนำไม้และกระสอบทรายปิดบังแตดตัวที่ 1 ให้สูงขึ้น หรือบางครั้งมีการนำเศษไม้ใบหญ้า และดินทำแนวกั้นน้ำชั่วคราวห่างจากแตดตัวที่ 1 เพื่อให้น้ำเข้าลำเหมืองเส้นบ้านหนองอ้อและบ้านโพชนารามให้มากขึ้น และบางครั้งมีเกษตรกรแอบเปิดแต่ให้ปล่อยไหลหมด เพื่อให้น้ำเข้าลำเหมืองเส้นบ้านสันคือ บ้านป่ายาง และบ้านกล้วยมากขึ้น ทำให้น้ำไหลสู่ลำเหมืองเส้นบ้านหนองอ้อและบ้านโพชนารามน้อย จึงนำไปสู่ความขัดแย้งระหว่างกลุ่มเกษตรกรบ้านสันคือ บ้านป่ายาง และบ้านกล้วยกับกลุ่มเกษตรกรบ้านกล้วย และบ้านโพชนาราม (แผนผัง 2)

เหมืองฝายโพชนาราม มีเหมืองแยกออกเป็น 2 เส้น คือ เส้นที่หนึ่ง ลำเหมืองบ้านสันทราย บ้านแม่สรวยและบ้านสันหลวงใต้ เส้นที่สอง ลำเหมืองเส้นบ้านจอมจันทร์ และบ้านบ่อก้าง จุดความขัดแย้งอยู่ที่แตดตัวที่ 1 เป็นแตไม้หลักกั้นลำเหมืองเส้นบ้านสันทราย บ้านแม่สรวยและบ้านสันหลวงใต้ ซึ่งเป็นแตแบ่งน้ำระหว่างลำเหมือง 2 เส้น การแบ่งปันน้ำจุดแตดที่ 1 ปรชธานเหมืองฝาย แก่เหมืองแต่ละหมู่บ้านจะต้องมาแบ่งปันน้ำพร้อมกันและการตีหลักไม้ไม่ให้สูงเกินไป เพื่อให้้ำสามารถไหลผ่านลำเหมืองทั้งสองเส้นในระดับน้ำใกล้เคียงกัน แต่ปัญหาที่พบคล้ายกับเหมืองฝายป่ายาง คือ มีเกษตรกรเอาไม้ตอกหลักเป็นแตแบ่งน้ำสูงเกินไป เพื่อให้น้ำเข้าลำเหมืองเส้นบ้านจอมจันทร์และบ่อก้างให้มากขึ้น ส่งผลให้ปริมาณน้ำมีไม่เพียงพอ กลุ่มเกษตรกรลำเหมืองเส้นบ้านสันทราย บ้านแม่สรวยและบ้านสันหลวงใต้ ได้รับความเดือดร้อนอย่างมาก เพราะพื้นที่รับน้ำของลำเหมืองเส้นบ้านสันทราย บ้านแม่สรวย และบ้านสันหลวงใต้ มีจำนวนมาก และได้เรียกร้องให้ปรชธานเหมืองฝายช่วยแก้ไข แต่เกษตรกรยังมีการขโมยน้ำด้วยวิธีตีไม้หลักกั้นสูง จึงนำไปสู่ปัญหาความขัดแย้งเกิดขึ้น (แผนผัง 3)



แผนผัง 2 แสดงลำเหมืองส่งน้ำและจุดความขัดแย้งของเหมืองฝายป่ายาง



แผนผัง 3 แสดงลำเหมืองส่งน้ำและจุดความขัดแย้งของเหมืองฝายโพธิ์นาราม

กรณีที่ 2 ความขัดแย้งบริเวณเส้นลำเหมืองเดียวกัน

จากการศึกษา พบว่า ความขัดแย้งเกิดจากกลุ่มเกษตรกรที่อยู่ต้นน้ำกับกลุ่มเกษตรกรที่อยู่ท้ายน้ำในลำเหมืองเส้นเดียวกัน เหมืองฝายป่ายาง ความขัดแย้งบริเวณเหมืองซอยบ้านกล้วย ระหว่างกลุ่มเกษตรกรบ้านป่ายางซึ่งมีพื้นที่เกษตรอยู่ที่ต้นน้ำเหมืองซอยครึ่งหนึ่ง และกลุ่มเกษตรกรบ้านกล้วยมีพื้นที่เกษตรอยู่ที่ท้ายน้ำครึ่งหนึ่ง ทำให้กลุ่มเกษตรกรบ้านป่ายางซึ่งอยู่ต้นน้ำได้เปรียบ และเกษตรกรบ้านกล้วยซึ่งอยู่ท้ายน้ำเหมืองซอยได้รับความเดือดร้อนเนื่องจากน้ำไปไม่ถึง จึงเกิดปัญหาความขัดแย้งเกิดขึ้น นอกจากนี้ลำเหมืองเส้นบ้านหนองอ้อและบ้านโพชนารามจุดที่มีปัญหามากที่สุดคือ แด่ตัวที่ 1 โดยเกษตรกรบ้านหนองอ้อแอบปิดบังน้ำสูง เพื่อเอาน้ำเข้านาซึ่งเป็นพื้นที่นาดอนและมีการปลูกข้าวนาปรังทำให้ต้องการใช้น้ำเข้านามากกว่าการปลูกข้าวนาปรังในพื้นที่ลุ่ม ส่งผลให้น้ำไม่สามารถไหลลงสู่แ่ด่ตัวถัด ๆ ไปหรือปริมาณน้ำที่ไหลผ่านแ่ด่มีจำนวนน้อย เกษตรกรที่มีพื้นที่รับน้ำจากแ่ด่ตัวถัด ๆ ไป ได้รับความเดือดร้อน โดยเฉพาะบ้านโพชนารามมีพื้นที่เกษตรอยู่บริเวณท้ายน้ำลำเหมืองได้รับความเดือดร้อนมากที่สุด (แผนผัง 2)

เหมืองฝายโพชนาราม ความขัดแย้งพบบริเวณเส้นลำเหมืองเดียวกันระหว่างเกษตรกรที่อยู่ต้นน้ำเหมืองกับเกษตรกรที่อยู่ปลายน้ำเหมือง กล่าวคือ ลำเหมืองสายบ้านสันทราย บ้านแม่สรวยและบ้านสันหลวงได้ โดยบ้านสันหลวงได้มีเหมืองส่งน้ำไกลจากพื้นที่มากที่สุด และอยู่ท้ายสุดของลำเหมืองใหญ่ จึงได้รับความเดือดร้อนอย่างหนักเนื่องจากน้ำไปไม่ถึง สำหรับลำเหมืองเส้นบ้านจอมจันทร์ จุดแ่ด่ตัวที่ 3 เป็นแ่ด่คอนกรีตขนาดใหญ่ และเกษตรกรแอบเอาไม้ปิดบังสูงไม่ให้น้ำไหลลง ทำให้เกษตรกรบ้านบ่อค้างซึ่งอยู่ท้ายน้ำลำเหมืองได้รับความเดือดร้อน (แผนผัง 3)

นอกจากนี้ ยังพบว่า สมาชิกผู้ใช้น้ำทั้งเหมืองฝายป่ายางและเหมืองฝายป่ายาง ในช่วงที่ขาดแคลนน้ำมีการใช้เครื่องสูบน้ำสูบน้ำจากลำน้ำแม่จัน และจากลำเหมืองส่งน้ำเข้าสู่พื้นที่นาของตน ทำให้เกษตรกรท้ายน้ำได้รับความเดือดร้อน เนื่องจากไม่มีน้ำใช้ในการเพาะปลูก

2) ความขัดแย้งระหว่างองค์กรเหมืองฝาย

จากการเข้าสังเกตการณ์การประชุมขององค์กรเหมืองฝายในกลุ่มน้ำแม่จัน จำนวน 2 ครั้ง พบว่า ปัญหาความขัดแย้งในการจัดการน้ำช่วงฤดูแล้งขององค์กรเหมืองฝายป่ายางกับองค์กรเหมืองฝายโพชนาราม มีความเกี่ยวข้องกับการจัดการน้ำในช่วงฤดูแล้งขององค์กรเหมืองฝายต้นน้ำ เนื่องจากการรับน้ำของฝายตัวถัด ๆ ไป ขึ้นอยู่กับการใช้น้ำของสมาชิกผู้ใช้น้ำของฝายต้นน้ำ ความขัดแย้งจะมีความรุนแรงมากขึ้นในยามขาดแคลนน้ำ โดยเฉพาะในช่วงฤดูแล้ง ปี พ.ศ. 2546/2547 เป็นปีที่เกิดวิกฤตภัยแล้งที่รุนแรงที่สุดในรอบ 20 ปีที่ผ่านมา ฝายโป่งน้ำร้อนซึ่งเป็นฝายต้นน้ำปล่อยน้ำลงให้ฝายตัวถัด ๆ ไปในปริมาณน้อย เนื่องจากปริมาณน้ำต้นทุนของลำน้ำ

แม่จันมีจำกัด จึงจำเป็นต้องจัดสรรแบ่งปันน้ำให้กับสมาชิกผู้ใช้น้ำในฝ่ายของตนเองให้เพียงพอ ก่อนจึงจะปล่อยน้ำให้ฝ่ายตัวถัด ๆ ไปให้มากขึ้น ทำให้ฝ่ายตัวถัดไปได้รับความเดือดร้อนไม่มีน้ำใช้และพืชผลเกษตรที่ปลูกกำลังจะตายเพราะขาดน้ำ ซึ่งโดยหลักการของระบบเหมืองฝายที่ใช้น้ำในลุ่มน้ำเดียวกันทุกฝายจะต้องเปิดน้ำให้ไหลตลอดและผ่านฝ่ายตัวถัด ๆ ไป ตามสัดส่วนที่ได้ตกลงกันไว้ระหว่างองค์กรเหมืองฝายในลุ่มน้ำเดียวกัน และเกิดความยุติธรรมในการจัดสรรแบ่งปันน้ำ แต่ฝ่ายต้นน้ำได้เปรียบในการเข้าถึงทรัพยากรน้ำก่อน ดังนั้น คณะกรรมการเหมืองฝายขององค์กรเหมืองฝายในลุ่มน้ำแม่จันจึงยื่นคำร้องขอให้ทางราชการช่วยเหลือเข้ามาช่วย เช่น นายอำเภอ ปลัดอำเภอ เกษตรอำเภอ เกษตรตำบล กำนัน โดยการจัดประชุมองค์กรเหมืองฝายในลุ่มน้ำแม่จันทั้งหมด เพื่อหาข้อตกลงในการจัดสรรแบ่งปันน้ำให้เกิดความยุติธรรม และได้ขอยุติให้ฝ่ายต้นน้ำและฝ่ายตัวถัด ๆ ไป ต้องเปิดประตูน้ำฝายเพื่อปล่อยน้ำให้ไหลผ่านตลอดในระดับที่ตกลงกันไว้ และส่งต่อเป็นทอดๆ แต่ยังมีสมาชิกผู้ใช้น้ำบางฝายไม่ปฏิบัติตามข้อตกลงโดยมีการแอบเอากะสอบทรายและแผ่นไม้มาปิดบังฝายให้น้ำไหลผ่านน้อยลง

สำหรับเหมืองฝายป่ายาง ฝายตัวที่ 5 เป็นฝายที่เป็นตัวก่อให้เกิดความขัดแย้งในการจัดการน้ำของเหมืองฝายโพชนาราม ซึ่งเป็นฝายตัวที่ 6 และฝายที่อยู่ใกล้เคียง ได้มีการเรียกร้องจากองค์กรเหมืองฝายในลุ่มน้ำแม่จัน โดยเฉพาะองค์กรเหมืองฝายโพชนารามและฝายใกล้เคียงให้เหมืองฝายป่ายางจัดการแก้ไขปัญหาที่เป็นมูลเหตุของความขัดแย้ง ระหว่างองค์กรเหมืองฝายใกล้เคียง มี 4 ประการ คือ (ภาคผนวก ข)

ประการแรก การขุดลอกทรายหน้าฝายป่ายาง เนื่องจากเป็นตัวสร้างปัญหา และอุปสรรคการไหลของลำน้ำแม่จัน ลำน้ำแม่จันมีพื้นที่แคบลงและตื้นเขิน ส่งผลให้ลำน้ำแม่จันเก็บกักน้ำได้น้อยลง

ประการที่สอง การทำประตูปากเหมืองส่งน้ำด้วยคอนกรีต เนื่องจากปากเหมืองที่ใ้ช้อยู่ในปัจจุบันเป็นปากเหมืองเปิดโล่งไม่มีประตูน้ำปิดเปิด กว้างประมาณ 3 เมตร ส่งผลให้น้ำแม่จันไหลผ่านเข้าปากเหมืองส่งน้ำป่ายางมากเกินไป

ประการที่สาม การทูปสันฝายที่ก่อเพิ่มเติมสูง 40 เซนติเมตรทิ้ง เนื่องจากสันฝายต่อเติมสูงเกินไป ส่งผลให้น้ำไม่สามารถไหลผ่านสันฝายลงมาท้ายฝาย และไม่มีน้ำส่งต่อให้ฝ่ายตัวถัด ๆ ไป ทำให้ฝายใกล้เคียงได้รับความเดือดร้อน โดยเฉพาะเหมืองฝายโพชนารามซึ่งต้องรอรับน้ำจากเหมืองฝายป่ายางลงมาให้อย่างเดียวและไม่มีน้ำทิ้งจากฝายอื่นมาช่วยเสริมปริมาณน้ำ

ประการที่สี่ แก่ปัญหาการลักขโมยน้ำของสมาชิกผู้ใช้น้ำของเหมืองฝายป่ายาง เนื่องจากสมาชิกผู้ใช้น้ำบางคนของเหมืองฝายป่ายางไม่ปฏิบัติตามข้อตกลงระหว่างองค์กรเหมืองฝายในลุ่มน้ำแม่จันในการปล่อยน้ำฝายให้ไหลผ่านฝายตลอดเวลา โดยนำกระสอบทรายและแผ่นไม้

ปิดบังน้ำฝายทำให้น้ำที่ไหลผ่านฝายมีปริมาณน้อยลง และไม่เพียงพอกับความต้องการใช้ของฝายตัวถัดๆ ไป ซึ่งเป็นปัญหาที่พบบ่อยที่สุด

4.4 การจัดการความขัดแย้งในการจัดการน้ำช่วงฤดูแล้งขององค์กรเหมืองฝายป่ายางกับองค์กรเหมืองฝายโพชนาราม

จากการศึกษา พบว่าการจัดการความขัดแย้งในการจัดการน้ำช่วงฤดูแล้งขององค์กรเหมืองฝายป่ายาง และองค์กรเหมืองฝายโพชนารามใช้วิธีการจัดการความขัดแย้งที่แตกต่างกันออกไป ทั้งนี้ขึ้นอยู่กับสภาพปัญหาของความขัดแย้ง และมีหน่วยงานรัฐบาลที่เกี่ยวข้องกับเหมืองฝายได้เข้ามามีส่วนร่วมในการจัดการความขัดแย้งในการจัดการน้ำช่วงฤดูแล้งขององค์กรเหมืองฝายอีกด้วย ซึ่งจะอธิบายรายละเอียดต่อไปนี้

4.4.1 การจัดการความขัดแย้งในการจัดการน้ำช่วงฤดูแล้งขององค์กรเหมืองฝาย

จากการศึกษา พบว่า การเลี้ยงฝาย เป็นวิธีการจัดการความขัดแย้งที่ช่วยลดความขัดแย้งขององค์กรเหมืองฝายได้โดยอาศัยวัฒนธรรมเกี่ยวกับ ความเชื่อและประเพณีดั้งเดิมที่องค์กรเหมืองฝายป่ายางกับองค์กรเหมืองฝายโพชนารามได้ปฏิบัติกันมา ก่อนทำนาปีจะมีประเพณีการเลี้ยงฝายซึ่งรูปแบบการเลี้ยงฝายทั้งสององค์กรเหมืองฝายอาจจะมี ความแตกต่างกันบ้าง แต่มีรากฐานความเชื่อและจารีตเดียวกัน เหมืองฝายป่ายาง มีประธานเหมืองฝาย แก่เหมืองและสมาชิกผู้ใช้น้ำบ้านป่ายางรับผิดชอบพิธีดั้งเดิมที่ปฏิบัติกันมา คือ ขึ้นท้าวทั้ง 4 ไหว้แม่ธรณี เจ้าที่เจ้าทาง เพื่อให้รักษาพื้นที่เหมืองฝายไม่ให้เสียหายผู้ฝัง การเลี้ยงฝายจะทำพิธีภายหลังจกการพัฒนาแล้ววางหญ้าเสร็จเรียบร้อยหรือก่อนฤดูการเพาะปลูกนาปี ตรงกับเดือน 9 เหนือ (ประมาณเดือนพฤษภาคม) การเลี้ยงฝายแบบดั้งเดิมเป็นพิธีที่เรียบง่ายโดยจัดทำเป็นสวดวง 4 อัน ขนาด 6 x 6 นิ้ว ภายในสวดวงประกอบด้วย เครื่องเช่น ข้าวตอกดอกไม้รูปเทียน ต่อมา มีประเพณีการเลี้ยงฝายเพิ่มขึ้นมาอีกอย่างหนึ่ง คือ เลี้ยงฝายด้วยไก่ต้ม จำนวน 8 ตัว และเหล้า 5 ขวด ซึ่งมีบ้านหนองอ้อและบ้านโพชนารามรับผิดชอบร่วมกันหรืออาจจะแยกกันทำก็ได้

สำหรับองค์กรเหมืองฝายโพชนารามมีการทำพิธีเลี้ยงฝายในเดือน 9 เหนือ แรม 9 ค่ำ (ประมาณเดือนพฤษภาคม) ของทุกปี ภายหลังจากการพัฒนาบำรุงรักษาเหมืองฝายเรียบร้อยแล้ว ประธานเหมืองฝาย คณะกรรมการเหมืองฝายและสมาชิกผู้ใช้น้ำมาร่วมกันทำพิธีบอกกล่าวเจ้าที่ให้ดูแลรักษาเหมืองฝายและน้ำ โดยมีการเลี้ยงไก่ 9 ตัว และเหล้าจำนวนไม่แน่นอนแล้วแต่จะมีคนนำมาให้ หลังจากนั้นสมาชิกเหมืองฝายก็ร่วมกันกินข้าว

จะเห็นได้ว่าการทำพิธีเลี้ยงผีฝาย นอกจากจะเป็นความเชื่อ และจารีตที่สืบทอดกันมานานแล้ว ยังเป็นวิธีการจัดการความขัดแย้งที่ช่วยลดความขัดแย้งต่อกันโดยอาศัยทางวัฒนธรรม ทำให้เกิดความรู้สึกเป็นองค์กรเหมืองฝายเดียวกัน และนำไปสู่ความร่วมมือของสมาชิกองค์กรเหมืองฝายเดียวกันอีกด้วย

นอกจากนี้ยังพบว่าองค์กรเหมืองฝายป่ายางและองค์กรเหมืองฝายโพชนาราม ใช้วิธีการจัดการความขัดแย้งในการจัดการน้ำช่วงฤดูแล้งที่ผ่านมาจนถึงปัจจุบัน ด้วยวิธีการประนีประนอมมากที่สุด โดยแก่เหมืองแต่ละหมู่บ้านหรือแก่เหมืองที่รับผิดชอบลำเหมืองแต่ละเส้นจะเป็นผู้เจรจาหาข้อตกลงระหว่างกลุ่มเกษตรกรผู้ใช้น้ำที่อยู่ต้นน้ำกับกลุ่มเกษตรกรผู้ใช้น้ำที่อยู่ท้ายน้ำ ที่มีพื้นที่รับน้ำจากลำเหมืองเส้นเดียวกันในการแบ่งปันน้ำให้เกิดความเป็นธรรมทั้งสองฝ่าย โดยปกติจะใช้วิธีขอหลังน้ำกรมีขาดแคลนน้ำมาก ซึ่งการจัดการความขัดแย้งด้วยวิธีการประนีประนอมจะช่วยลดปัญหาความขัดแย้งได้ในระดับหนึ่ง

สำหรับปัญหาการขาดแคลนน้ำอันเกิดจากฝายต้นน้ำปล่อยน้ำลงมาให้ฝายตัวถัดไป ปริมาณน้ำน้อย คณะกรรมการเหมืองฝายป่ายางและเหมืองฝายโพชนาราม รวมถึงฝายอื่นๆ จะต้องมาติดต่อเจรจาดำเนินการขอให้เหมืองฝาย ปล่อยน้ำร้อนซึ่งเป็นฝายต้นน้ำปล่อยน้ำ โดยคณะกรรมการเหมืองฝายทุกฝายในกลุ่มน้ำแม่จันมาประชุมร่วมกันที่ฝาย ปล่อยน้ำร้อน เพื่อหาข้อตกลงในการจัดสรรแบ่งปันน้ำให้เกิดความยุติธรรมและเกิดความพึงพอใจทั้งสองฝ่าย ปัญหาความขัดแย้งก็จะลดลง แต่ถ้าการเจรจาไม่ประสบผลสำเร็จหรือฝายต้นน้ำไม่ปฏิบัติตามข้อตกลง อาทิ ปิดบังฝาย ปล่อยน้ำลดลงจากที่ตกลงไว้ องค์กรเหมืองฝายทุกฝายจะยื่นขอให้หน่วยงานรัฐบาลที่เกี่ยวข้องเข้ามาช่วย เช่น ที่ว่าการอำเภอแม่จัน เกษตรอำเภอ เกษตรตำบล โดยมีการจัดประชุมเพื่อแก้ไขปัญหาเฉพาะหน้าเกี่ยวกับการแบ่งปันน้ำให้เกิดความยุติธรรมในช่วงฤดูแล้ง

วิธีการจัดการความขัดแย้ง กรณีพิพาทเรื่องน้ำ เช่น การขโมยน้ำ การแอบเปิดหรือปิดน้ำแต่ การปิดบังน้ำฝาย โดยแยกศึกษา 2 ประเด็น คือ

ประเด็นแรก กรณีพิพาทเรื่องน้ำภายในองค์กรเหมืองฝาย จากการศึกษาพบว่า องค์กรเหมืองฝายป่ายาง และองค์กรเหมืองฝายโพชนารามจะให้แก่เหมืองในแต่ละหมู่บ้านเป็นผู้รับผิดชอบในการจัดการความขัดแย้งภายในเขตพื้นที่ที่ตนรับผิดชอบ วิธีการจัดการความขัดแย้งที่นำมาใช้มี 2 วิธี คือ วิธีการจัดการแบบประนีประนอม และวิธีการจัดการแบบหลีกเลี่ยง จะให้สองวิธีนี้ผสมผสานกันขึ้นอยู่กับสถานการณ์ ซึ่งโดยทั่วไปใช้วิธีการแบบประนีประนอมมากกว่า วิธีการจัดการแบบหลีกเลี่ยง อาทิ คู่กรณีระหว่างเกษตรกรที่อยู่ต้นน้ำบ้านหนองฮ่อนำกระสอบทรายมาปิดแต่สูง ทำให้เกษตรกรที่อยู่ท้ายน้ำบ้านหนองฮ่อได้รับเดือดร้อน และเกิดการทะเลาะกันขึ้นแก่เหมืองจะใช้วิธีการแบบประนีประนอม โดยเจรจาดำเนินการคู่กรณีและตัดเดือนผู้ที่ลักขโมยน้ำ

เนื่องจากเห็นว่าเป็นวิธีการที่ไม่รุนแรงและเป็นคนในชุมชนเดียวกัน มีความใกล้ชิดกัน หรือบางครั้งเป็นเครือญาติกัน จึงเลือกใช้วิธีการประนีประนอมมากกว่าวิธีอื่น ส่วนวิธีการจัดการแบบหลีกเลี่ยงกรณีที่มีเกษตรบางคนแอบปิดน้ำแต่ลำเหมือง และไม่มีคูกรณีซึ่งบางครั้งแก่เหมืองรู้ตัวคนทำ แต่ก็ไม่มีจัดการอย่างใด เนื่องจากเห็นว่า มีการตกลงระหว่างสมาชิกผู้ใช้น้ำแล้วและเคยดักเตือนหลายครั้งแล้วยังมีคนทำผิดอยู่เสมอ ทำให้ตนไม่อยากพูดมากและบางครั้งไม่อยากให้มีปัญหาความขัดแย้งเกิดขึ้น สำหรับกรณีที่มีปัญหาความขัดแย้งที่รุนแรงและไม่สามารถตกลงกันได้ แก่เหมืองของเหมืองฝายป่ายางจะขอให้ผู้ใหญ่บ้าน และกำนันในเขตพื้นที่ที่แก่เหมืองรับผิดชอบเป็นผู้ดำเนินการต่อไป สำหรับเหมืองฝายโพชนาราม ถ้าแก่เหมืองแก้ไขปัญหาความขัดแย้งที่เกิดขึ้นในเขตพื้นที่ที่ตนรับผิดชอบไม่ได้ จะแจ้งให้ประธานเหมืองฝายช่วยแก้ปัญหา ถ้ายังแก้ไขไม่ได้ก็จะต้องแจ้งให้ผู้ใหญ่บ้านและกำนันดำเนินการแก้ไขต่อไป ลักษณะของปัญหาความขัดแย้งภายในองค์กรเหมืองฝายเป็นเพียงปัญหาการทะเลาะกันมากกว่าการใช้กำลัง ซึ่งโดยปกติแล้วแก่เหมืองสามารถจัดการความขัดแย้งได้เอง

ประเด็นที่สอง กรณีพิพาทเรื่องน้ำ ระหว่างองค์กรเหมืองฝาย เช่น ปิดบังน้ำฝาย คูกรณีระหว่างองค์กรเหมืองฝายป่ายางกับองค์กรเหมืองฝายโพชนาราม การจัดการความขัดแย้งยังคงใช้วิธีการประนีประนอม โดยคณะกรรมการเหมืองฝายโพชนารามใช้การเจรจาต่อรองให้คณะกรรมการเหมืองฝายป่ายางปล่อยน้ำลงมาให้เหมืองฝายโพชนารามตามข้อตกลง แต่ถ้าสมาชิกผู้ใช้น้ำของเหมืองฝายป่ายางยังแอบปิดบังน้ำภายหลังการตกลงอีก องค์กรเหมืองฝายโพชนารามจะต้องแจ้งให้ผู้ใหญ่บ้าน กำนัน และนายกเทศมนตรีตำบลสันทรายมาดูสถานที่ที่เป็นปัญหาความขัดแย้งเพื่อที่จะได้ดำเนินการแก้ไขในลำดับต่อไป หรือบางครั้งจะใช้วิธีการประชุมร่วมกันเพื่อหาข้อตกลงของทั้งสองเหมืองฝาย สำหรับการจัดการความขัดแย้งของเหมืองฝายป่ายางบางครั้งใช้วิธีการจัดการแบบหลีกเลี่ยง จากการศึกษา พบว่า องค์กรเหมืองฝายโพชนารามและฝายใกล้เคียงได้เรียกร้องให้ฝายป่ายางดำเนินการแก้ไขปัญหาการขาดล้นทรายหน้าฝาย การสร้างประตูปากเหมืองส่งน้ำคอนกรีตและการทูปสันฝายที่ต่อเติมทิ้ง ซึ่งเป็นจุดเริ่มต้นความขัดแย้งระหว่างองค์กรเหมืองฝาย จากหลักฐานที่ปรากฏเหมืองฝายป่ายางยังไม่มี การตอบสนองข้อเรียกร้องในการจัดการปัญหาตามที่องค์กรเหมืองฝายต่าง ๆ ได้เรียกร้อง มาจนกระทั่งเหมืองฝายป่ายางได้เปลี่ยนแปลงประธานเหมืองฝายป่ายางถึง 2 สมัย (ปี พ.ศ. 2543-2546) ซึ่งประธานเหมืองฝายป่ายางคนปัจจุบัน ได้มีการจัดการติดต่อให้ผู้รับเหมาขุดทรายหน้าฝายไปใช้โดยไม่ต้องเสียค่าใช้จ่าย แต่ยังไม่ได้ดำเนินการ การทำประตูน้ำปากเหมืองส่งน้ำคอนกรีตต้องรองบประมาณจากองค์การบริหารส่วนตำบล ปี 2548 และการทูปสันฝายที่ต่อเติมทิ้งต้องรอมติการประชุมของคณะกรรมการเหมืองฝายป่ายางก่อน ปัญหาความขัดแย้งจึงยังไม่ได้รับการแก้ไขดังข้อตกลง

4.4.2 การมีส่วนร่วมของหน่วยงานรัฐบาลในการจัดการความขัดแย้งขององค์กรเหมืองฝาย

จากการศึกษา พบว่า ในช่วงฤดูแล้งปี พ.ศ. 2546/2547 องค์กรเหมืองฝายในกลุ่มน้ำแม่จันมีการเคลื่อนไหวในการจัดการน้ำในช่วงฤดูแล้ง เนื่องจากประสบปัญหาวิกฤติภัยแล้ง โดยมีหน่วยงานราชการที่เกี่ยวข้องกับเหมืองฝาย เข้ามาช่วยจัดการปัญหาความขัดแย้งในการจัดการน้ำขององค์กรเหมืองฝาย ได้แก่ ที่ว่าการอำเภอแม่จัน เกษตรอำเภอแม่จัน เกษตรตำบล ซึ่งใช้วิธีการจัดการความขัดแย้งดังนี้

- 1) วิธีการจัดการความขัดแย้งแบบ ประนีประนอม โดยการดำเนินการแก้ปัญหาเฉพาะหน้า อาทิ การแต่งตั้งคณะทำงานควบคุมการใช้น้ำลุ่มน้ำแม่จันจากอำเภอแม่จัน ซึ่งมีการแต่งตั้งให้ประธานเหมืองฝายทุกฝายในกลุ่มน้ำแม่จันเป็นคณะทำงาน มีหน้าที่การจัดการน้ำและการจัดสรรน้ำให้เกิดประโยชน์สูงสุด และให้คณะทำงานปฏิบัติหน้าที่เกินกว่าสถานการณ์น้ำในลุ่มน้ำแม่จันเข้าสู่ภาวะปกติ นอกจากนี้ หน่วยงานรัฐบาลได้เข้ามาช่วยเจรจาต่อรองให้ฝายต้นน้ำปล่อยน้ำให้ไหลผ่านฝายตัวถัดๆ โดยให้มีการจัดสรรแบ่งปันน้ำให้ฝายทุกตัวได้รับน้ำในสัดส่วนใกล้เคียงกัน
- 2) วิธีการจัดการความขัดแย้งแบบ การร่วมมือหรือเผชิญหน้า เพื่อแก้ไขปัญหาร่วมกัน จากการเข้าร่วมประชุมคณะทำงานควบคุมการใช้น้ำลุ่มน้ำแม่จัน พบว่า ผู้เข้าร่วมการประชุมมาจากหน่วยงานรัฐบาลต่างๆ องค์กรเอกชนและคณะกรรมการเหมืองฝาย ได้มีการจัดประชุมเพื่อหาแนวทางวิธีการปฏิบัติและงบประมาณดำเนินการสร้างอ่างเก็บน้ำฝายแม่ั่ว เพื่อการบริหารจัดการน้ำลุ่มน้ำแม่จันให้เพียงพอและมีการจัดการน้ำในช่วงฤดูแล้งอย่างมีประสิทธิภาพ

4.4.3 ผลของการจัดการความขัดแย้งขององค์กรเหมืองฝาย

การจัดการความขัดแย้งขององค์กรเหมืองฝาย โดยใช้วิธีการแบบประนีประนอม ผลของการใช้วิธีแบบนี้ จะช่วยลดความขัดแย้งเพียงชั่วคราวเท่านั้น เพราะมีลักษณะเป็นการแก้ไขความขัดแย้งโดยพบกันครึ่งทาง แต่ละฝายจะไม่สามารถบรรลุวัตถุประสงค์ตามที่ตนต้องการได้ทั้งหมด เป็นเพียงการแก้ไขปัญหาคความขัดแย้งเฉพาะหน้าเท่านั้น จึงไม่สามารถนำไปสู่การแก้ไขสาเหตุของความขัดแย้งได้อย่างแท้จริง ดังนั้น ปัญหาความขัดแย้งเกิดขึ้นใหม่อีก โดยมีหลักฐานและปรากฏการณ์ความขัดแย้งที่เกิดขึ้นบ่อยครั้ง เช่น การสร้างข้อตกลงในการจัดสรรปันน้ำโดยวิธีขอหลังน้ำ 3 วัน แต่ยังไม่ครบตามเวลาที่กำหนด จะมีเกษตรกรบางคนแอบปิดบังแต่เพื่อท่อน้ำเข้านาตนเอง หรือ ผลการเจรจาต่อรองให้ฝายต้นน้ำปล่อยน้ำให้ไหลผ่านฝายตลอดในระดับปริมาณน้ำที่กำหนดและทุกฝายจะต้องปฏิบัติในแนวเดียวกัน แต่ผลปรากฏว่ายังคงมีบางฝายไม่ปฏิบัติตามข้อ

ตกลงและปล่อยให้สมาชิกผู้ใช้น้ำปิดน้ำฝาย จนนำไปสู่ความขัดแย้งในลักษณะเดิม ซึ่งเป็นวิธีการจัดการความขัดแย้งที่ไม่ยั่งยืน

การจัดการความขัดแย้งขององค์กรเหมืองฝายโดยใช้วิธีการแบบหลีกเลี่ยง เป็นวิธีการที่ไม่กล้าเผชิญหน้ากับสาเหตุของปัญหาที่ก่อให้เกิดความขัดแย้ง และเห็นว่าไม่มีประโยชน์ในการแก้ไขความขัดแย้ง ผลของการใช้วิธีแบบนี้ ไม่สามารถลดปัญหาความขัดแย้งได้และยังทำให้ความขัดแย้งเกิดการสะสมและรุนแรงขึ้นเรื่อยๆ เช่น ความขัดแย้งระหว่างองค์กรเหมืองฝายป่าปางกับองค์กรเหมืองฝายโพธารามและฝายใกล้เคียง กรณีพิพาทเรื่องน้ำ สมาชิกผู้ใช้น้ำเหมืองฝายป่าปางบางคนไม่ปฏิบัติตามข้อตกลงระหว่างองค์กรเหมืองฝายเกี่ยวกับการจัดสรรปันน้ำให้ แต่ละฝายปล่อยน้ำให้ผ่านฝายตลอด ผลปรากฏว่า ยังมีการแอบปิดบังน้ำฝาย ทำให้ฝายต่างๆ ต้องเรียกร้องขอให้หน่วยงานราชการเข้ามาช่วยเหลือดูแล แต่สถานการณ์ความขัดแย้งยังไม่ดีขึ้น

การจัดการความขัดแย้งขององค์กรเหมืองฝายโดยใช้วิธีการแบบร่วมมือ หรือการแก้ไขปัญหาร่วมกัน ผลของการใช้วิธีนี้ มีการเคลื่อนไหวขององค์กรเหมืองฝายในกลุ่มน้ำแม่จัน โดยมีการจัดการประชุมเพื่อร่วมกันแก้ปัญหาการจัดการน้ำในช่วงฤดูแล้งมา ตั้งแต่เดือนมกราคมถึงเดือนเมษายน ปี 2547 จำนวน 4 ครั้ง ซึ่งผู้เข้าร่วมการประชุมมีทั้งหน่วยงานราชการที่เกี่ยวข้องกับเหมืองฝาย องค์กรเอกชนและคณะกรรมการเหมืองทุกฝายในกลุ่มน้ำแม่จัน เป็นการเปิดโอกาสให้คู่กรณีความขัดแย้งเข้ามาร่วมกันแก้ไขปัญหที่เกิดขึ้น ซึ่งเป็นวิธีการแก้ที่สาเหตุของปัญหา ถึงแม้ว่าต้องใช้เวลามากในการแก้ไขปัญหาก็ตาม