

บทที่ 4 ผลการวิจัย

การวิจัยครั้งนี้มีวัตถุประสงค์หลัก 3 ประการ คือ ประการที่หนึ่งเพื่อศึกษาภูมิปัญญาด้านการจัดการความหลากหลายของพืชสมุนไพร ประการที่สองเพื่อศึกษากระบวนการสืบทอดภูมิปัญญาด้านการจัดการความหลากหลายพืชสมุนไพรชนเผ่าปกากะญอ และประการสุดท้ายเพื่อศึกษาปัจจัยที่เกี่ยวข้องกับกระบวนการสืบทอดภูมิปัญญาด้านการจัดการความหลากหลายพืชสมุนไพรของชนเผ่าปกากะญอ โดยทำการศึกษาร่วมชนบ้านหนองหลัก ตำบลตะเคียนปม อำเภอทุ่งหัวช้าง จังหวัดลำพูน เพื่อให้เข้าใจประเด็นที่ศึกษาอย่างครบถ้วน ผู้ศึกษาได้แบ่งผลการวิจัยออกเป็น

- ตอนที่ 1 บริบทของชุมชนที่ศึกษา ประกอบไปด้วย ข้อมูลทั่วไปของบ้านหนองหลัก วิถีชุมชนที่เกี่ยวข้องกับการใช้สมุนไพร
- ตอนที่ 2 ภูมิปัญญาการจัดการความหลากหลายของพืชสมุนไพร
- ตอนที่ 3 กระบวนการสืบทอดภูมิปัญญาด้านการจัดการความหลากหลายของพืชสมุนไพร
- ตอนที่ 4 ปัจจัยที่เกี่ยวข้องกับกระบวนการสืบทอดภูมิปัญญาการจัดการความหลากหลายของพืชสมุนไพร

ตอนที่ 1 บริบทของชุมชนที่ศึกษา

ผู้ศึกษาได้คัดเลือกพื้นที่ ที่ทำการศึกษาซึ่งเป็นชุมชนในชนบทและมีความอุดมสมบูรณ์ด้วยทรัพยากรทางชีวภาพ โดยเฉพาะพืชสมุนไพรในท้องถิ่น

1.1 ข้อมูลทั่วไปของบ้านหนองหลัก

ตั้งอยู่หมู่ที่ 9 ตำบลตะเคียนปม อำเภอทุ่งหัวช้าง จังหวัดลำพูน อยู่ทางทิศใต้ของจังหวัดลำพูน โดยมีระยะทางห่างจากตัวเมืองลำพูน ประมาณ 75 กิโลเมตร ทางหลวงแผ่นดิน หมายเลข 1184 ถนนสายทุ่งหัวช้าง-แม่สาว เป็นเส้นทางหลัก และแยกจากเส้นทางหลักที่หมู่บ้านไม้ตะเคียนทางทิศตะวันออกเป็นระยะทาง 3 กิโลเมตร ซึ่งห่างจากอำเภอทุ่งหัวช้าง ประมาณ 13 กิโลเมตร ประชากรในหมู่บ้านเป็นชนเผ่ากระเหรี่ยง (โปว์ หรือ ลิว)

บ้านหนองหลักแต่เดิมมีชื่อว่า บ้านหลวงห้วยงูสิงห์ ซึ่งเป็นหมู่บ้านที่มีความสงบสุขมากในอดีต มีขนบธรรมเนียมประเพณีที่ดีงาม คนในหมู่บ้านมีความสามัคคีและมีความเอื้ออาทร รักใคร่กลมเกลียวกันมาก อาชีพหลักของคนในชุมชนนี้คือ ทำนา ทำไร่ เลี้ยงสัตว์ ในสมัยนั้นหมู่บ้านห้วยหลวงสิงห์ มีประชากรประมาณ 30 ครัวเรือน ซึ่งเป็นหมู่บ้านชนเผ่ากระเหรี่ยงหมู่บ้านเดียวที่มีการรวมตัวกันเป็นหมู่บ้าน จึงเป็นเหตุให้ชนเผ่าเดียวกัน และชนต่างเผ่าที่อยู่กระจัดกระจายไม่เป็นหลักแหล่ง คิดหาวิธีทำลายความสามัคคีของคนในหมู่บ้านด้วยวิธีต่างๆ ทางไสยศาสตร์ (สมัยนั้นจะศักดิ์สิทธิ์ และเห็นผลจริง) เช่น พิธีการฝังธนูว้าว เพื่อให้เกิดภัยต่างๆ การล่องเงินสิ่งศักดิ์สิทธิ์และเป็นที่ยึดถือของคนในหมู่บ้าน การเข้ามาประพาศติผีประเพณีของหมู่บ้าน ทำให้เกิดสิ่งที่ไม่ดีต่างๆ เช่น สัตว์เลี้ยง และคนในหมู่บ้านเริ่มมีการเจ็บป่วยล้มตาย มีการเอาโรคเอาเปรียบกันเห็นแก่ประโยชน์ส่วนตัวมากกว่าส่วนรวม จนเกิดการทะเลาะวิวาทเกิดการแตกแยกออกเป็นหลายกลุ่มและกระจัดกระจายกันไปตามที่ต่างๆ ในที่สุดเหลือเพียง 3 ครอบครัว (ในสมัยนั้น) คือ

1. ครอบครัว นายใจมา ปืดแค
2. ครอบครัว นายดีแก้ว ปืดแค
3. ครอบครัว นายสาย สุขใจ

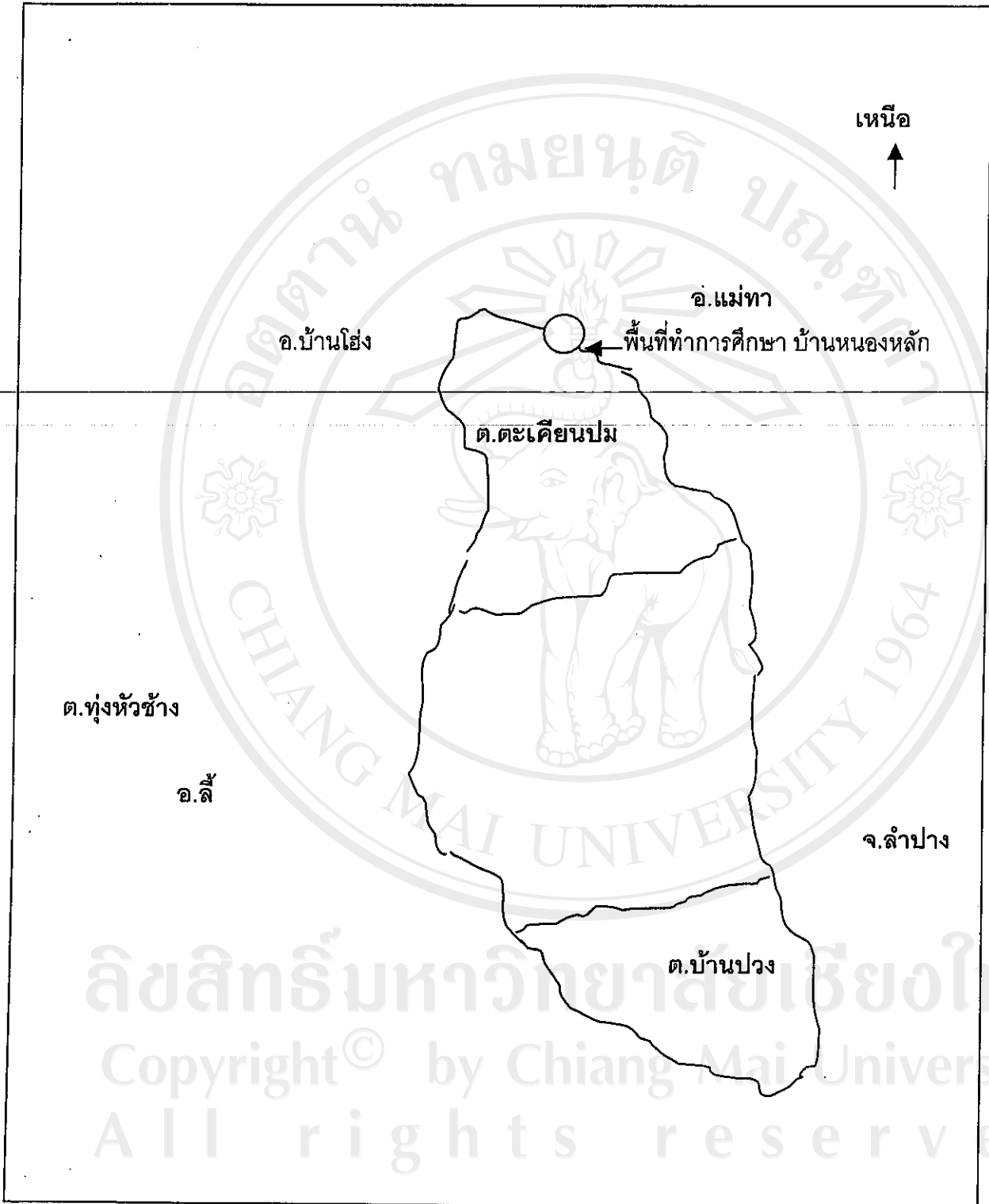
ทั้งสามครอบครัวช่วยกันแก้ไขปัญหาต่างๆ ที่เกิดขึ้น จนสถานการณ์หลายอย่างเข้าสู่ภาวะปกติและชักชวนญาติพี่น้องที่อยู่ตามที่ตั้งต่างๆ ให้กลับมาอยู่รวมกันและอพยพมาอยู่ที่บ้านแพะ ซึ่งตั้งอยู่ห่างจากที่เดิมประมาณ 2 กิโลเมตร และมีหนองน้ำอยู่มีน้ำตลอดปี ชาวบ้านอาศัยหนองน้ำนี้ในการดำรงชีวิต ต่อมาจึงตั้งชื่อหมู่บ้านนี้ว่า บ้านหนองหลัก ซึ่งปัจจุบันหนองน้ำนี้มีการขุดขยายเป็นอ่างน้ำกว้างประมาณ 300 ตารางวา หลังจากนั้นจึงตั้งชื่อว่าหมู่บ้านหนองหลัก จนถึงปัจจุบันมีอายุประมาณ 125 ปี (นับตั้งแต่บ้านห้วยหลวงสิงห์)

อาณาเขตติดต่อ

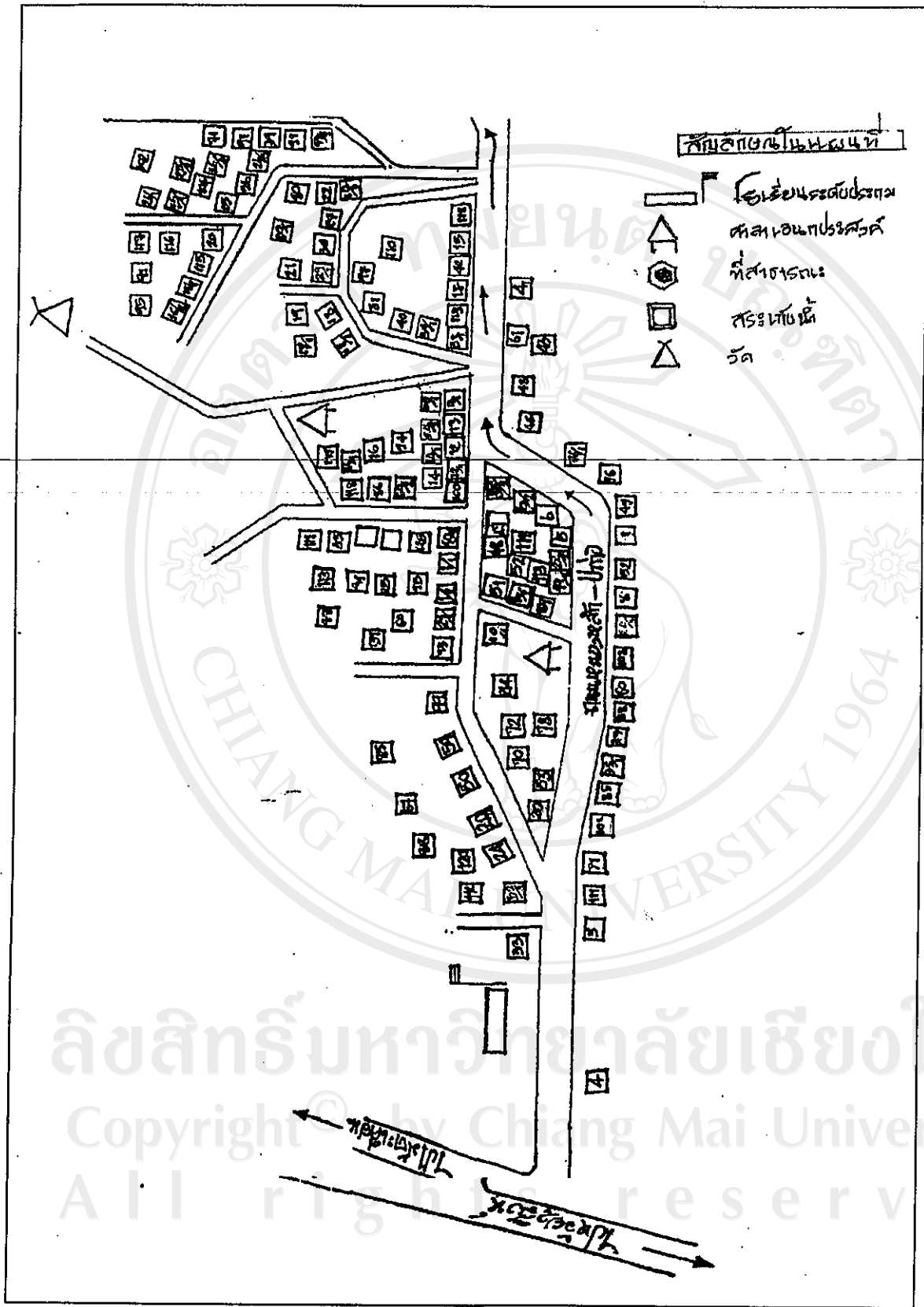
ทิศเหนือ	ติดต่อหมู่บ้านปากอ ตำบลตะเคียนปม อำเภอทุ่งหัวช้าง และตำบล ทาชุมเงิน อำเภอแม่ทา จังหวัดลำพูน
ทิศใต้	ติดต่อหมู่บ้านห้วยงูสิงห์ และบ้านไม้สลี ตำบลตะเคียนปม อำเภอ ทุ่งหัวช้าง จังหวัดลำพูน
ทิศตะวันออก	ติดต่อ ตำบลเสริมซ้าย อำเภอเสริมงาม จังหวัดลำปาง
ทิศตะวันตก	ติดต่อบ้านไม้ตะเคียน และถนนสาย ทุ่งหัวช้าง - แม่อาว จังหวัดลำพูน



ภาพที่ 1 แผนที่จังหวัดลำพูน แสดงที่ตั้งอำเภอในจังหวัดลำพูน



ภาพที่ 2 แผนที่แสดงที่ตั้งตำบลในอำเภอทุ่งหัวช้าง



ภาพที่ 3 แผนที่แสดงที่ตั้งหมู่บ้านหนองหลัก

ลักษณะภูมิประเทศ

เป็นที่ราบบนไหล่เขาตติริมน้ำลี้ สูงกว่าระดับน้ำทะเล 640 เมตร ล้อมรอบไปด้วยภูเขา พื้นที่ทางทิศเหนือของหมู่บ้านเป็นภูเขาสูง เป็นป่าไม้ผลัดใบ และป่าดิบชื้น เป็นป่าต้นน้ำทิศตะวันตกและทิศตะวันออกเป็นภูเขาที่ไม่สูงนัก ส่วนทิศใต้เป็นทุ่งนาและสวน ขนาดของหมู่บ้านประมาณ 35 ตารางกิโลเมตร แยกเป็นพื้นที่ อาศัยตั้งบ้านเรือน 3 ตารางกิโลเมตร ที่เหลือเป็นพื้นที่เป็นที่ทำกินและแหล่งอาหาร

ลักษณะภูมิอากาศ

ในฤดูฝนจะมีฝนตกปานกลาง และจะมีฝนทิ้งช่วงเป็นบางปี ฤดูฝนจะเริ่มตั้งแต่ปลายเดือนพฤษภาคม ถึงเดือน ตุลาคม ฤดูร้อนจะร้อนจัดในช่วงเดือน มีนาคม ถึงต้นเดือนพฤษภาคม ฤดูหนาวเริ่มตั้งแต่เดือน ตุลาคม ถึงเดือน กุมภาพันธ์ ฤดูหนาวอากาศค่อนข้างหนาว

การคมนาคม

มีทางเข้าสู่หมู่บ้านได้ สามทางคือ เส้นทางที่ 1 จากถนนสายหลักทุ่งหัวช้าง - แม่ลาว ถึงทางแยกเข้าบ้านหนองหลัก ที่บ้านปากอ (เป็นถนนลูกรังในฤดูฝนเดินทางค่อนข้างลำบาก) เส้นทางที่ 2 จากถนนสายหลัก ถึงทางแยกเข้าบ้านหนองหลักที่บ้านไม้ตะเคียน (เป็นเส้นทางที่เดินทางได้สะดวกเป็นถนนลาดยางตลอดสาย) เส้นทางที่ 3 จากถนนสายหลักทุ่งหัวช้าง - แม่ลาว ถึงทางแยกเข้าบ้านหนองหลัก ที่บ้านวังปาน ผ่านหมู่บ้าน กระเหรียง บ้านแม่แลม บ้านไม้สลี และหมู่บ้านชนเผ่าพื้นเมือง คือบ้าน หัวยุงสิงห์ เข้าสู่หมู่บ้านหนองหลัก (เส้นทางเป็นทางลูกรัง สลับกับทางลาดยางเป็นระยะๆ)

เศรษฐกิจในชุมชน

ชุมชนปกากะญอบ้านหนองหลักจะมีอาชีพหลักในการทำการเกษตรตั้งแต่อดีตจนถึงปัจจุบัน พื้นที่ทำนาจะเป็นที่ราบลุ่มแม่น้ำลี้ เลียบไปตามระหว่างเขา ซึ่งเป็นที่ราบแคบๆ เป็นระยะทางยาวมาก ส่วนการทำไร่จะมีการจับจองพื้นที่ทำไร่ตามภูเขา โดยทำไร่หมุนเวียนระยะเวลาที่ใช้ในการหมุนเวียนทุกๆ 3 ปี คนในชุมชนจะประกอบอาชีพเสริม คือ

1. การเลี้ยงสัตว์ ได้แก่ สุกร ไก่ วัว ควาย หมาของป่า การเลี้ยงสัตว์วันนอกจากจะทำเป็นอาชีพเสริมแล้วยังเลี้ยงไว้ใช้งาน และใช้ประกอบพิธีกรรมต่างๆ
2. การปลูกพืช จะทำหลังจากการเก็บเกี่ยวข้าวในนาในไร่เสร็จแล้ว พืชที่ปลูกในชุมชนนี้ได้แก่ กระเทียม หอม ถั่วลิสง ผักกาด ผักชี ถั่วเหลือง ถั่วเขียว เพื่อสร้างรายได้เสริม

ส่วนพืชที่ทุกครัวเรือนจะปลูกเพื่อบริโภคหลังฤดูเก็บเกี่ยวแล้ว ได้แก่ ถั่วฝักยาวพันธุ์พื้นเมือง (ถั่วปี) ข้าวโพดพันธุ์พื้นเมือง (ข้าวปาง) บวบสั้น ผักคราดหัวแหวน (ผักเบ็ด) ผักฟอแกโต้ะ พักทอง พักเขี้ยว ผือก มัน

และจากการศึกษาข้อมูลขององค์การบริหารส่วนตำบลตะเคียนปมในปี พ.ศ. 2546 ทำให้ทราบว่า บ้านหนองหลักมีจำนวน 188 ครัวครัว มีประชากรทั้งหมด 824 คน เป็นชาย 400 คน เป็นหญิง 424 คน มีรายได้ประชากรต่อครอบครัว ต่อปี โดยเฉลี่ย 5,000 บาท

ลักษณะที่ดิน ป่าไม้ และทรัพยากรธรรมชาติ

ลักษณะของที่ดินในส่วนที่ทำการเพาะปลูกโดยมากเป็นดินร่วนเหมาะแก่การปลูกพืช พื้นที่ของชุมชนเป็นพื้นที่ราบไหล่เขา มีภูเขาล้อมรอบ การทำนาจึงเป็นการทำนาแบบขั้นบันไดดิน พื้นที่ทำนาแบบขั้นบันไดนั้นนอกจากจะเป็นแหล่งผลิตข้าวแล้วยังเป็นแหล่งอาหารหลายชนิด เช่น กบ เขียด สัตว์น้ำขนาดเล็ก พืชน้ำ และพืชสมุนไพรเช่น บัวบก ปิดปิวขาว ปิดปิวแดง ผักขม เป็นต้น ป่าไม้ เป็นป่าไม้เบญจพรรณ เช่น ไม้สัก ไม้เหียง ไม้ติง ไม้แดง เป็นต้น เป็นพื้นที่ที่มีทรัพยากรทางธรรมชาติที่อุดมสมบูรณ์ วิถีชีวิตของคนในชุมชนแห่งนี้ยังคงผูกพันกับธรรมชาติและขุนเขาอย่างเห็นได้ชัดเจน คงความสัมพันธ์กับธรรมชาติคนในชุมชนยังคงพึ่งป่าเป็นแหล่งอาหาร หาสมุนไพร ในการดำรงชีวิตประจำวัน มีวัฒนธรรมความเชื่อที่ส่งผลต่อการทำนุบำรุงป่า ความสัมพันธ์ของคนในชุมชนปกากะญอยังคงเป็นระบบเครือญาติ มีการช่วยเหลือเกื้อกูลกัน ด้อยที่ด้อยอาศัย ป่าคือ แหล่งอาหารของชาวบ้านตลอดปี สมุนไพรในชุมชนปัจจุบันมีปริมาณลดลงจากอดีตบ้างเล็กน้อยเนื่องจากปัจจุบันมีการขยายพื้นที่เพาะปลูกเป็นผลทำให้สมุนไพรถูกทำลาย นายใหม่ โก๊ะไทย หมอสมุนไพร กล่าวว่า "ตะกอนออกไปเก็บครวยาเก็งวันก็ได้ยาครบแล้ว แต่ป่าเดี๋ยวนี้ต้องใช้เวลาวันค้ำ เพราะมันมีไกลกว่าเก่า" เมื่อถามว่าประเภทชนิดของสมุนไพรเป็นอย่างไร "แก้้ไม้แก้้ตอกตี้จะเอาเป็นครวยากี้ยังมีอยู่อย่างเก่า มีก้ามันอยู่ไกลออกไปกว่าเก่าเป็นบางอย่าง"

จะเห็นได้ประการหนึ่งว่า ชาวปกากะญอบ้านหนองหลักได้มีส่วนในการอนุรักษ์และการจัดการทรัพยากรธรรมชาติและสิ่งแวดล้อม ให้คงความอุดมสมบูรณ์ตามธรรมชาติจนถึงปัจจุบันได้ อย่างชาญฉลาดบนพื้นฐานของวิถีชีวิตชุมชนเผ่าปกากะญอ วัฒนธรรม ความเชื่อ ประเพณี พิธีกรรมต่างๆ แม้ว่าจะเกิดการเปลี่ยนแปลงไปบ้างแต่ก็ถือได้ว่า อยู่ในขั้นที่สภาพธรรมชาติแวดล้อมจะสามารถฟื้นคืนได้ทัน หากไม่มีสิ่งแปลกปลอมจากภายนอกโดยเฉพาะมนุษย์เราที่เข้าไปใช้ทรัพยากรมากเกินไปจนเกินขีดจำกัดทางธรรมชาติ เช่น สภาพที่พื้นที่ในหลายๆ จังหวัดกำลังประสบอยู่ที่ปรากฏทางสื่อโทรทัศน์ทุกวันนี้

วิถีชุมชนที่เกี่ยวข้องกับการใช้สมุนไพร

คนเผ่าปกากะญอ หรือที่คนทั่วไปเรียกว่า กระเหรี่ยง ชอบอาศัยอยู่ตามป่าเขา มีวิถีชีวิตที่กลมกลืนกับธรรมชาติ ชอบความสงบ ไม่เอาวัดเอาเปรียบกัน พึ่งอาศัยและช่วยเหลือซึ่งกันและกัน ในสมัยก่อนเมื่อการปกครองส่วนท้องถิ่นยังไม่เข้าไปมีบทบาทในชนกลุ่มนี้ เหมือนเช่นปัจจุบัน ชนเผ่าปกากะญอ บ้านหนองหลัก จะให้ความสำคัญกับผู้อาวุโส ผู้มีประสบการณ์ เช่น ผู้ที่เป็น ฮิด (คำว่า ฮิด ตรงกับคำว่า "ฮีโร่ หรือ ฮิด") ซึ่งชาวกระเหรี่ยงในชุมชนอื่นใช้เรียก ชันคู หรือเจ้าพิธี แต่อย่างไรก็ตาม ชุมชนกระเหรี่ยงบ้านหนองหลักออกเสียงเป็น ฮิด) ผู้ที่เป็นต้นผี เครื่องญาติ และต้นตระกูล (ตะคุเถ)

เดิมชนเผ่าปกากะญอ จะนับถือผีซึ่งเป็นความเชื่อแบบหนึ่งคล้ายๆ กับศาสนาบรรพบุรุษ เพราะปกากะญอ สมัยก่อนนั้นเป็นคนห่างไกลศาสนาอยู่แต่ในป่า นับถือแต่ผีและสิ่งศักดิ์สิทธิ์จะกำหนดกฎเกณฑ์ ข้อปฏิบัติ โดยตั้งสัจจะอธิษฐานกับสิ่งศักดิ์สิทธิ์ เทวดา เทพเจ้า แม่นางธรรณี ผีเจ้าป่าเจ้าเขา ที่บรรพบุรุษจะปักหลักปักฐานเป็นบ้านช่องอาศัยอยู่ เพื่อให้สิ่งศักดิ์สิทธิ์ปกป้องรักษาผู้คน สัตว์เลี้ยง และพืชผลต่างๆ ถ้าผู้ใดฝ่าฝืนจะมีอันเป็นไปในสิ่งที่ไม่ดี ขอให้สิ่งศักดิ์สิทธิ์ลงโทษโดยให้มีอาการเจ็บป่วยตามกาลเวลาและระยะเวลาที่ทำผิดจารีตประเพณี ถ้าผู้ใดทำผิดมากจนไม่อาจให้อภัยให้ลงโทษสถานหนักถึงตาย

ดังนั้นทุกคนในเผ่าปกากะญอจะปฏิบัติตามกฎเกณฑ์ จารีต ประเพณี พิธีกรรม ความเชื่อ ประจำเผ่าซึ่งกำหนดขึ้นเอง และจะเคร่งครัดต่อกฎระเบียบมาก จะไม่ทำผิดจารีตประเพณี พิธีกรรม และความเชื่อ เช่น ต้องมีผัวเดียวเมียเดียว คนหนุ่มสาวจะไม่ล่วงเกินกันก่อนแต่งงาน เพราะถือว่าเป็นการผิดผี ผิดจารีตประเพณี คนหนุ่มสาวจะจับมือถือแขนกันไปไหนมาไหนไม่ได้ จะทำให้เป็นตัวอย่างที่ไม่ดีแก่คนในหมู่บ้านและคนอื่นที่พบเห็น

ปกากะญอเริ่มมีสัญชาติไทยและได้มีการนับถือศาสนาอย่างจริงจังเมื่อประมาณ 100 ปีศาสนาที่นับถือเป็นครั้งแรกคือ ศาสนาพุทธ และมีการนับถืออย่างจริงจัง เมื่อครูบาศรีวิชัย ผู้ที่ได้ชื่อว่า เป็นนักบุญแห่งล้านนา เป็นผู้เผยแพร่ศาสนา ต่อมาเมื่อครูบาภิชัยชาวปีหรือในท้องถิ่นเรียกว่า ครูบาชาวปี ได้พาบุตรหลานของชนเผ่าปกากะญอ ไปบวชเรียนหลายคนและพาไปเรียนหนังสือที่วัดศรีโสดา จังหวัดเชียงใหม่ ต่อจากนั้นศาสนาพุทธจึงเป็นที่รู้จักนับถือของชนเผ่า มีการทำบุญอย่างทั่วถึง จากที่เคยนับถือผี สิ่งศักดิ์สิทธิ์ ก็เปลี่ยนมานับถือศาสนาผสมผสานกับจารีตประเพณีที่บรรพชนได้ประพฤติปฏิบัติสืบต่อมา ปัจจุบันเมื่อมีความเจริญด้านต่างๆ วิถีชีวิตของชนเผ่าปกากะญอที่ต้องพบเจอกับสิ่งแปลกใหม่ การได้รับรู้เรียนรู้จากสิ่งภายนอก ทำให้ความเชื่อในการประกอบพิธีกรรมต่างๆ ค่อยๆ เปลี่ยนแปลงไป

ประเพณี พิธีกรรม ความเชื่อ ที่ชนเผ่าปกากะญอบ้านหนองหลักยังปฏิบัติสืบต่อ มาจนถึงปัจจุบันจะขาดการปฏิบัติไม่ได้ เช่น ต้องมีผิวเดียวเมียวเดียว คนหนุ่มสาวจะไม่จับมือถือ แขนกันไปไหนมาไหน และล่วงเกินกันก่อนแต่งงาน ห้ามเดินทางออกจากหมู่บ้านขณะประกอบพิธี เข้ากรรมหมู่บ้าน เป็นต้น เพราะจะผิดต่อกฎเกณฑ์จารีต ประเพณี ผิดผีบรรพชน ผีบรรพบุรุษ สิ่งศักดิ์สิทธิ์ เทวดา เทพเจ้า แม่นางธรณี หากไม่ปฏิบัติตามจะทำให้เจ็บป่วยถึงแก่ชีวิตได้ หาก แก้ไขไม่ถูกวิธี

จะเห็นได้อย่างชัดเจนว่า ชาวปกากะญอบ้านหนองหลักยังคงยึดถือและปฏิบัติ ตามความเชื่อประเพณี พิธีกรรมดั้งเดิมของบรรพชน อย่างเคร่งครัดเรื่อยมา แม้ว่าระยะเวลาที่ ผ่านมาจะมีผลกระทบให้ความเชื่อในการประกอบพิธีกรรมต่างๆ ลดลงไปบ้างก็ตาม แต่ด้วย "พลังชุมชน" เป็นสิ่งสำคัญที่สุดจึงมีส่วนทำให้วิถีชุมชนของชาวปกากะญอบ้านหนองหลักในอดีต กับปัจจุบันไม่แตกต่างกันมากนัก แสดงให้เห็นถึงศักยภาพของชุมชนที่มีความสามารถในระดับ เยี่ยมยอดในการจัดการความรู้ทั้งเก่าและใหม่ได้อย่างลงตัวและเกิดประโยชน์สูงสุดต่อคนและ ธรรมชาติแวดล้อมโดยรอบตัว

อย่างไรก็ตาม การทำพิธีกรรมต่างๆ ที่สืบทอดกันมาจากรุ่นหนึ่งสู่อีกหนึ่งนั้น มีมากมายกว่าที่กล่าวถึงได้หมด การทำพิธีกรรมบางอย่างของชนเผ่าปกากะญอไม่สามารถที่จะ นำมากล่าวหรืออธิบายได้ เพราะไม่มีอักษรหรือคำสะกดในภาษาไทยได้ถูกต้องอาจทำให้ผิดเพี้ยนไป บางพิธีกรรมไม่อาจบอกรายละเอียดได้เพราะเป็นการผิดกฎเกณฑ์ทางจารีตประเพณี จะเป็นการผิด ต่อผู้ให้ข้อมูลและสิ่งศักดิ์สิทธิ์ และบางพิธีกรรมเป็นพิธีที่จำเป็นที่จะต้องถือและเก็บเป็นความลับ และถือว่า อาจทำให้ไม่ศักดิ์สิทธิ์ ผู้ศึกษาจึงจะขอกล่าวถึงแต่เฉพาะ พิธีกรรมและประเพณีใน บางส่วนที่ผู้ให้ข้อมูลอนุญาตให้เขียนได้ เท่านั้นคือ

การทำพิธีเลี้ยงผีเสื้อบ้าน (หลังข้าง)

เป็นการประกอบพิธีประจำเผ่าปกากะญอ ซึ่งจัดทำประจำทุกปี ใน 1 ปีจะมี การประกอบพิธีกรรม 2 ครั้ง

ครั้งที่ 1 ประมาณเดือนพฤษภาคม หรือ เดือน 9 เหนือจะเป็นข้างขึ้น หรือ ข้างแรมก็ได้แต่ ฤกษ์ยาม ยกเว้นวันพระ

ครั้งที่ 2 ประมาณเดือนมีนาคม หรือเดือน 5 เหนือจะเป็นข้างขึ้น หรือข้างแรม ก็ได้แต่ ฤกษ์ยาม ยกเว้นวันพระ

รายละเอียดขั้นตอนพิธีกรรม

ขั้นแรกจะต้องจัดหาผู้สืบทอดการทำพิธีกรรมก่อน ผู้ที่จะมาทำพิธีจะต้องมีเชื้อสายของผู้เป็นเจ้าของพิธี (ชันคฺ) มาก่อน และจะต้องเป็นเชื้อสายทางฝ่ายพ่อเท่านั้น ในกรณีที่ผู้ถูกเลือกมีพี่น้องหลายคนจะต้องมาทำ การทำนายเพื่อเลือก บุคคลที่จะมาเป็นตัวแทน หรือเจ้าพิธี

เมื่อคัดเลือกได้เจ้าพิธีแล้ว ชันคฺหรือเจ้าพิธีจะหาทำเลสถานที่ตั้งที่จะประกอบพิธี หรือที่ตั้งศาลพระภูมิในป่าที่อยู่ใกล้หมู่บ้าน เรียกว่า ป่าเจ้าที่ (ถ่างหลังข้าง) จากนั้นเจ้าพิธีจะเก็บข้าวสารทุกหลังคาๆ ละ 1 แก้ว แล้วนำมาหมักทำเหล้าเพื่อที่จะนำไปเป็นเครื่องเซ่นไหว้ บูชา ทุกครัวเรือนในหมู่บ้านจะต้องไปร่วมพิธี ครัวเรือนละ 1 คน จะเป็นผู้ใหญ่หรือเด็กก็ได้แต่ต้องเป็นผู้ชาย และสิ่งที่ผู้ไปร่วมพิธีต้องนำไปจะขาดสิ่งใดสิ่งหนึ่งไม่ได้คือ ไก่ 1 ตัว ข้าว 1 ห่อ ถ้วยชาม ช้อน มีด รูป เทียน ข้าวตอก ดอกไม้ นำไปรวมกันที่ศาลพระภูมิ เจ้าพิธีจะทำพิธี ถวายสิ่งของให้สิ่งศักดิ์สิทธิ์ เทวดา แม่นางธรณี เจ้าภูเหลือง เจ้าภูเขียว เสร็จจากพิธีที่ศาลพระภูมิแล้ว ทุกครอบครัวจะหยุดประกอบอาชีพการงานทุกอย่าง ห้ามจำหน่ายหรือจ่ายแจก สัตว์เลี้ยงในหมู่บ้าน คนในหมู่บ้านห้ามออกนอกหมู่บ้าน และห้ามคนภายนอกเข้ามาในหมู่บ้าน ห้ามทะเลาะวิวาทกัน ห้ามใช้เสียงทุกชนิด ครึ่งละ 2 วัน ปีหนึ่งจะหยุด 2 ครั้ง ชนเผ่าปกากะญอ ถือว่าเป็นการให้เทวดา สิ่งศักดิ์สิทธิ์ตรวจตราดูความสงบสุขของผู้คนและสัตว์เลี้ยง ถ้ามีคนใดคนหนึ่งหมู่บ้านทำไม่ดีไม่ถูกต้องทำผิดประเพณีที่วางเอาไว้ ก็จะสาบแช่งให้มีอันเป็นไปในทางที่ไม่ดีไม่ให้ประสบผลสำเร็จในการประกอบอาชีพทุกๆ ด้าน

ประเพณี วัฒนธรรม และความเชื่อ

1. ความคิดเกี่ยวกับ "ไม้" กับความสัมพันธ์ทางสังคม ผ่าน การปลูกสร้างบ้าน
ไม้ที่ใช้สร้างเป็นโครงสร้างบ้านหนึ่งหลังประกอบด้วย เสา ชื่อ แป แวง โต้ง ก้อนไม้ที่ห้ามนำมาใช้ทำเสาบ้าน

- ไม้ที่ขึ้นบนจอมปลวก ถือว่าเป็นที่พญาปลวกควบคุมดูแลอยู่ เป็นที่อยู่อาศัยของปลวก
- ไม้ที่ถูกฟ้าผ่า ไม้ยืนตายคาต้น ถือว่าไม้เหล่านี้เป็นลักษณะบอกกลางร้าย อยู่ในตัว จะไม่เป็นมงคลแก่ผู้ที่อยู่อาศัย
- ไม้ที่อยู่คนละฝั่งแม่น้ำ หรืออยู่คนละทิศไม่นำมารวมกัน แสดงถึงการขาดความผูกพัน

- ไม้ที่ถือว่าเป็นที่อยู่ของเจ้าป่าเจ้าเขา ผู้ซึ่งรักษาดูแลป่า ดิน น้ำ อากาศ ได้แก่ ไม้ตะเคียน ถือว่าเป็นที่อยู่อาศัยของนางไม้ ไม้สลี (ต้นโพธิ์) ถือว่าเป็นที่อยู่อาศัยของ แม่นางธรณี พระพุทธเจ้า มารดา พระพุทธเจ้า ต้นไซ ถือว่าเป็นที่อยู่อาศัยของเทพเจ้าที่รักษาต้นไม้และสัตว์ป่า ไม้ก้อฟ้า ถือว่าเป็นไม้ร้อน จะทำให้ไหม้เป็นถ้ำถ้ำน ไม้พยอม ถือว่าเป็นไม้ที่ยอมทุกสิ่งทุกอย่าง อ่อนแอ เป็นทาสของทุกสิ่งทุกอย่าง

2. การหาทำเลปลูกบ้าน เริ่มจากการทำนายโดยใช้ข้าวสาร หรือจากตำราของหมอดู ถ้าผลการทำนายว่าดี สามารถปลูกได้ ถ้าผลการทำนายไม่ดีจะมีวิธีการแก้ไขหรือย้ายที่ปลูก หรือนิมนต์พระมาทำพิธี สูตรถอนสิ่งไม่ดีออกไป สถานที่ ที่ไม่ควรปลูกบ้านคือ ที่วัดร้าง ที่อยู่เก่าของหมอดำแย ที่อยู่เก่าของเจ้าพิธีเครือญาติ (ตะคุใต้) ที่เจ้าที่เก่า สถานที่มีคนตาย ไม่สมเหตุผล

การปลูกบ้านมีการทำพิธีสะกดต้นเสา ขึ้น เต้าตั้งสี่ คือ การเชิญสิ่งศักดิ์สิทธิ์ เทวดาผู้รักษาทิศ ทั้ง 6 เพื่อมาปกป้องดูแลผู้คนที่กำลังช่วยกันสร้างบ้านให้มีความปลอดภัย และ เจ้าของอยู่ดีกินดี ผู้ที่ทำพิธีจะต้องเป็นผู้ที่เคยเป็นหมอดูที่เก่งทางไสยศาสตร์ และผู้ที่เคยบวชมาแล้วเป็นผู้ทำพิธีได้ เพราะถือว่าเป็นการลงคาถาอาคมไว้ที่ต้นเสาและเครื่องมือเครื่องใช้ที่ใช้ในการก่อสร้างบ้าน เพื่อป้องกันสิ่งเลวร้ายต่างๆ ไม่ให้เกิดขึ้น

3. พิธีขึ้นบ้านใหม่ก่อนขึ้นบ้านใหม่จะมีการดูฤกษ์ยามที่ดี มีการทำบุญโดยผู้ประกอบพิธีคือ ชันคู หรือผู้นำพิธีประจำหมู่บ้าน 2 คน มีการเชิญสิ่งศักดิ์สิทธิ์ไว้ที่เสาเอกหรือเสามงคลก่อนจะขึ้นไปอยู่ โดยการหยดน้ำเหล้า ถือว่าเป็นการสะเดาะเคราะห์ ถอนสิ่งเลวร้ายออกไปจากบ้านและตัวคน ปัจจุบันจะมีพิธีทางศาสนา จะนิมนต์พระมาสวด ทำบุญตักบาตร ฟังธรรม โดยมีพระพุทธรูปเป็นประธานในพิธีมีการสับชะตาบ้าน

4. พิธีงานศพเมื่อมีการตายในหมู่บ้าน ผู้ใหญ่บ้านจะตีเครื่องตี ซึ่งทำจากไม้ไผ่ลำใหญ่ เรียกว่า กะหลก เพื่อเรียกประชุมลูกบ้านเพื่อประกาศให้ทุกคนทราบ สมัยก่อนไม่มีการแจ้งการตายให้ทางอำเภอ เนื่องจากยังไม่มีทะเบียนบ้านหรือบัตรประชาชน เมื่อทุกคนทราบข่าวก็จะพากันไปบ้านศพของผู้ตาย ทำการอาบน้ำศพ ให้ลูกหลานดำหัวผู้ตาย จากนั้นจะใส่เสื้อผ้าให้ผู้ตายโดยกลับเอาด้านหน้าเป็นด้านหลัง และเอาด้านหลังเป็นด้านหน้าเพื่อให้รู้ว่าตนเองตายแล้ว ไม่เหมือนคนธรรมดาแล้ว จะห่อศพด้วยเสื้อที่สานจากไม้ไผ่ มัดด้วยด้ายสีขาว 3 จุด ใช้ไม้ซางยกพื้น แล้วนำเสื้อผ้าใหม่ๆของผู้ตายมาแขวนไว้ข้างศพ งานศพในตอนกลางคืนจะมีการขอซึ่งเพลงขอจะมีลักษณะเฉพาะ โดยเชิญหนุ่มสาวเฝ้าเดียวกันที่อยู่ต่างหมู่บ้านมาร่วมขอเป็นการ

ปลอบขวัญญาติพี่น้อง และบอกกล่าวให้ผู้ตายจงไปดี การชอนี้จะเป็นการเปิดโอกาสให้หนุ่มสาวต่างหมู่บ้านได้พบปะและทำความรู้จักกัน ในหนังสือหรือตำราที่มีผู้เขียนมาก่อน บอกว่าเป็นการหาคู่ กลุ่มผู้ให้ข้อมูลซึ่งได้แก่ นายปีคำ หล้าแก้ว นายศรี อุดก่า นางเสาร์ ตี๋บจันทร์ นางลอย หล้าแก้ว กล่าวว่า "จริงๆ แล้วไม่ใช่วัตถุประสงค์หลักของพิธี แต่เป็นผลพวงจากการได้รู้จักพบปะเพื่อนใหม่เท่านั้น" คนในหมู่บ้านจะผลัดเปลี่ยนกันอยู่เป็นเพื่อนเจ้าภาพในแต่ละคืน จะเก็บศพไว้ 3 คืนแล้วจะนำไปเผาที่ป่าช้าประจำหมู่บ้าน กลุ่มผู้ให้ข้อมูล ซึ่งประกอบด้วย นายปีคำ หล้าแก้ว นายหล้า ตาแก้ว นายศรี อุดก่า กล่าวว่า "ในสมัยก่อนที่ยังไม่มีพระสงฆ์หรือสามเณร จะนำไก่ซึ่งผ่าข้างหลัง มัดคอห้อยกับไม้ ซึ่งถือว่าเป็นผู้นำทาง เมื่อไปถึงครึ่งทางหรือทางแยกเข้าป่าช้า จะหักกิ่งไม้ไว้ 1 กิ่ง คนที่หามศพจะยกศพลงตรงที่มีการหักกิ่งไม้ จากนั้นจึงนำศพเข้าสู่ป่าช้า จะมีผู้เฒ่าเป็นผู้ชี้จุดว่าจะฝังหรือเผาตรงไหน หากผู้ตายมีที่นาก็จะทำที่นาจำลองให้ 1 แปลงและทำการฝังศพในที่นาจำลองนั้น หากผู้ตายมีไร้ก็นำการทำกรเผาและทำกับดักจำลองให้ "ศพที่ทำกรเผา หลังจากเผาแล้วก็จะทำพิธีอาบน้ำกระดุกและเก็บกระดุกไว้

หลังจากกลับจากพิธีเผาศพทุกคนต้องล้างหน้าพรมศรีษะด้วยน้ำขมิ้นส้มป่อยที่บ้านของผู้ตายและให้ผู้เฒ่าผู้แก่ทำพิธีมัดมือเรียกขวัญให้กลับมา สำหรับเด็กผู้หญิงหรือผู้ที่มิขวัญอ่อนห้ามไปร่วมในงานศพหรือแห่ศพโดยถือเป็นผู้ที่ขวัญอ่อน ดวงวิญญาณของผู้ตายจะชักกชวนให้ไปอยู่ด้วยกัน ส่วนเด็กก็จะใช้เขม่าไฟที่ติดกันหม้อหุงที่หน้าผาก เพราะมีความเชื่อว่าวิญญาณของผู้ตายจะไม่เห็น ส่วนญาติผู้ตายจะไว้อาลัยแก่ผู้ตาย 3 วัน จากนั้นจะทำพิธีเรียกขวัญ เป็นอันเสร็จพิธี และดำรงชีวิตอย่างปกติ

จะเห็นได้ว่า ชาวปกากะญอบ้านหนองหลักได้นำเอาความเชื่อทางพิธีกรรมต่างๆ มาผสมผสานในการจัดการความหลากหลายทางชีวภาพของพืชสมุนไพรและความเลื่อมใสศรัทธาในพระพุทธรูปศาสนาอย่างดีเยี่ยม ผ่านกระบวนการเรียนรู้ในวิถีการดำรงชีวิตของชุมชนจากอดีตสู่ปัจจุบันจนตกผลึกเป็นภูมิปัญญาท้องถิ่นของตนเองอย่างงดงาม ด้วยคุณค่าหาที่สุดไม่ได้ ความเชื่อเกี่ยวกับสิ่งศักดิ์สิทธิ์

ความเชื่อมีผลต่อการดำรงชีวิตก่อให้เกิดพิธีกรรม การปฏิบัติซึ่งเป็นเอกลักษณ์เฉพาะของชนเผ่า ซึ่งความเชื่อเหล่านี้จะเป็นการสอนคุณธรรมโดยทางอ้อม มีการถ่ายทอดจากบรรพบุรุษ ในปัจจุบันมีความแตกต่างไปจากเดิมบ้าง เนื่องจากในปัจจุบันได้มีความคิดวัฒนธรรมใหม่ๆ จากภายนอกเข้ามามากขึ้น แต่โดยพื้นฐานหรือรากเหง้าแห่งการดำรงชีวิตที่ยังคงอยู่ ได้แก่

ความเชื่อเรื่องผี

- ผีบรรพบุรุษ ผีบ้าน ผีแม่น้ำ ลำห้วย ผีไร่ ผีนา

ความเชื่อเรื่องสิ่งศักดิ์สิทธิ์

- เจ้าที่ เจ้าป่า เจ้าเขา

ความเชื่อในคาถาอาคม

- ความเชื่อที่กล่าวมานี้ เมื่อมีเหตุเดือดร้อนหรือเหตุอันไม่คาดคิดเกิดขึ้นในหมู่บ้าน หรือเกิดการเจ็บไข้ได้ป่วย เด็กงอแง จะมีความเชื่อว่าการล่องละเมิดสิ่งศักดิ์สิทธิ์ หมอผีต้องเสกเป่าไล่ผีออกไป แล้วทำพิธีขอขมาให้เหมาะสมแล้วแต่กรณี ทั้งนี้เพื่อเป็นขวัญและกำลังใจและเป็นกลยุทธในการปกครองของชุมชนที่ไม่ให้มีการประพฤติปฏิบัตินอกกรอบจารีตประเพณีที่ปฏิบัติสืบต่อกันมา

การใช้สมุนไพรของหมอพื้นบ้านปกากะญอจะมีความเชื่อที่เกี่ยวข้องกับพิธีกรรมร่วมด้วย ซึ่งเป็นจารีตประเพณีที่สืบทอดกันมาตั้งแต่บรรพบุรุษ เช่น การใช้คาถาอาคมประกอบการรักษา และการเก็บยา สำหรับการเก็บยาของชนเผ่ากระเหรี่ยง จากการศึกษาหมอพื้นบ้านทั้ง 3 ท่าน คือ นายใหม่ โก๊ะไทย นายจันทร์ คำขิด และนายสุขดา สุวรรณ กล่าวว่ "การเก็บยานั้นจะเก็บเฉพาะวันอังคาร ในการออกไปเก็บยาแต่ละครั้งต้องมีสัจจะ" นายใหม่ โก๊ะไทย หมอสมุนไพรกล่าวว่า การออกไปเก็บยานั้นต้องตั้งใจออกไปเก็บยาอย่างเดียว ห้ามแหวะหรือทำสิ่งอื่นใด และต้องเก็บสมุนไพรที่ใช้ทำยานั้นๆ ให้เสร็จภายในวันเดียวหากไม่สามารถเก็บยาจนครบทุกอย่างในวันเดียวถือว่าจะนั่นยาที่ได้นั่นสรรพคุณทางยาจะรักษาโรคไม่ได้ผลเท่าที่ควร และผิดต่อครูบาอาจารย์ที่สืบทอดมา จากความเชื่อเกี่ยวกับการเก็บสมุนไพรนี้สะท้อนให้เห็นแง่คิดหรือทัศนคติของชุมชนปกากะญอบ้านหนองหลักในการดำรงไว้ซึ่งภูมิปัญญาด้านการจัดการความหลากหลายของพืชสมุนไพรได้เป็นอย่างดีอีกประการหนึ่ง อีกทั้งยังชี้ให้เห็นถึงการสอดแทรกผสมผสานคุณธรรมความมีสัจจะของพระพุทธศาสนา เข้ากับความเชื่อต่อสิ่งศักดิ์สิทธิ์เหนือธรรมชาติต่างๆ ได้อย่างกลมกลืน

การเรียกขวัญคืนจากต้นไม้ ความเชื่อเรื่องสิ่งศักดิ์สิทธิ์กับต้นไม้สืบทอดกันมาตั้งแต่อดีตจนถึงปัจจุบัน เป็นพิธีที่ต้องทำกับต้นไม้ยืนต้นที่ตายเอง (เชิงกยะ) หรือเรียกว่าไม่ยืนตายคาต้น ไม่ใช่เนื่องจากฟ้าผ่าหรือคนทำให้ตาย หรือตายจากสาเหตุอื่น จะทำพิธีเรียกขวัญเมื่อรู้สึกไม่สบายเจ็บป่วยด้วยโรคใดโรคหนึ่ง ซึ่งเชื่อว่าการเสียชีวิต เมื่อขวัญไม่อยู่กับเนื้อกับตัวก็ทำให้ร่างกายเจ็บป่วย ต้นไม้แห่งที่ตายเองเป็นสื่อกลางระหว่างคนกับขวัญ ซึ่งมีความเชื่อว่

ต้นไม้จะเรียกขวัญคืนกลับสู่เจ้าของได้ เพราะคนกับต้นไม้เป็นสิ่งมีชีวิตเหมือนกันเพียงแต่คนมีจิตและวิญญาณ ทั้งสองอย่างนี้ต่างพึ่งพาอาศัยกันและกันตั้งแต่เกิดจนตาย

การประกอบพิธีจะใช้ไก่ต้ม หรือไข่ต้ม ผู้อาวูโสในหมู่บ้านจะนำไก่ต้มหรือไข่ต้มไปวางที่โคนต้นไม้ตายนั้น มีเด็กชายหรือผู้อาวูโสน้อยกว่าตามไป 1 คน มีไม้ซึ่งทำจากไม้ไผ่ปล้องเล็กๆ (นั่งพูดะหฺร่า) กวาดไปรอบๆต้นไม้และตามลำต้นซึ่งถือว่าเป็นการกวาดต้อนเอาขวัญใส่ภาชนะที่เตรียมไป นำภาชนะกลับไปที่บ้าน ขณะนำขวัญกลับบ้านจะลากไม้ไผ่ที่เรียกว่านั่งพูดะหฺร่า ไปตามพื้นดินจนถึงบ้านพอลถึงบันไดบ้านจะเคาะหัวบันไดบ้านเพื่อเรียกขวัญขึ้นบ้านอีกครั้ง จากนั้นผู้เรียกขวัญนั้นจะมัดมือให้ผู้เสียขวัญเป็นเสร็จพิธี

การเกิด

มีการปฏิบัติสืบต่อกันมาอย่างเคร่งครัดตั้งแต่เริ่มตั้งครรภ์ จนถึงเวลาคลอด การปฏิบัติตนของผู้เป็นพ่อแม่ในระหว่างตั้งครรภ์มีดังนี้

1. ห้ามตัดไม้หรือวางไม้ขวางถนนที่คนหรือสัตว์ใช้เดินทางผ่านไปมาเป็นประจำ เพราะมีความเชื่อว่าแม่จะคลอดลูกยาก
2. ห้ามเสียบ แหวง หรือตอกตะปู และห้ามฆ่าสัตว์ใหญ่ เช่น หมู วัว ควาย สุนัข ภู ซึ่งมีความเชื่อว่าเป็นการทำบาปที่หนัก
3. ห้ามหญิงตั้งครรภ์อาบน้ำก่อนตะวันลับฟ้า และอย่าให้ใครเอาสิ่งของส่งผ่านข้ามตัวซึ่งมีความเชื่อว่าลูกจะคลอดยาก

เมื่อหญิงตั้งครรภ์ปวดท้องจะคลอดลูก หมอตำแยก็จะทำการดูแล หากเด็กที่คลอดออกมาเป็นผู้หญิง หมอตำแยก็จะตัดสะดือด้วยไม้ไผ่ที่ทำจากไม้ไผ่ที่ใช้ทอผ้าซึ่งมีความเชื่อว่าเป็นเด็กที่คลอดออกมาจะเป็นแม่ศรีเรือน ทำงานบ้านเก่ง ถ้าเด็กคลอดออกมาเป็นเด็กชายก็จะตัดสะดือด้วยไม้ก่องบ้าน หรือไม้ที่อยู่ตรงชายคาบ้าน เหลาให้คมแล้วใช้ตัดสายสะดือเด็ก ซึ่งมีความเชื่อว่าเป็นเมื่อโตขึ้นเด็กจะสามารถที่จะสร้างบ้านด้วยตนเองได้ ทำงานเป็นพ่อบ้านที่ดี หลังจากนั้นจะหมอตำแยจะนำสะดือเด็กที่ตัดใส่ในกระบอกไม้ไผ่ ไปผูกไว้ที่ต้นไม้ในป่าที่เรียกว่าป่าสะดือ หลังจากคลอดแล้วแม่ต้องอยู่ไฟ 1 เดือนและตลอดเวลาที่อยู่ไฟให้อาบน้ำสมุนไพร หากไม่ปฏิบัติตามอาจไม่สบายได้

ป่าสะดือ เป็นป่าที่ไปนำสะดือเด็กที่คลอดในหมู่บ้านไปผูกไว้ หลังจากทีหมอตำแยตัดสะดือเด็กแล้วจะนำใส่ในกระบอกไม้ไผ่แล้ว ให้พ่อของเด็กที่คลอดนำไปผูกกับต้นไม้ ต้นไม้ 1 ต้น ต่อสะดือเด็ก 1 คน ซึ่งมีความเชื่อว่าเป็นไม้ควรผูกสูงผูกให้พอเอื้อมถึงถ้าผูกสูงมี

ความเชื่อว่าเด็กคนนั้นจะขึ้นต้นไม้ได้สูงและจะต้องไปผูกก่อนพระอาทิตย์จะขึ้นเท่านั้นโดยมีความเชื่อว่า ถ้าไปผูกหลังดวงอาทิตย์ขึ้นแล้ว เด็กคนนั้นจะเรียนรู้ได้ไม่ทันคนอื่น ต้นไม้ที่มีสะดือแขวนไว้ นั้น ห้ามตัดหรือทำลาย เพราะเชื่อว่ามีขวัญของเด็กติดอยู่ หากมีการตัดหรือโค่นทำลายเด็กจะเสียชีวิต อาจทำให้เกิดการเจ็บป่วยหรือเกิดเหตุร้ายอื่นๆ

การรักษาผู้ที่เจ็บไข้ได้ป่วย

1. การเจ็บป่วยแบบธรรมดา เช่น ถูกของมีคม แผลงสัตว์กัดต่อย การเจ็บป่วยตามฤดูกาลต่างๆ การรักษาจะใช้สมุนไพรที่มีอยู่ในชุมชนควบคู่ไปกับไสยศาสตร์ด้วยการเป่ามนต์คาถาร่วมด้วย

2. การเจ็บป่วยแบบไม่ธรรมดา โดยมีความเชื่อว่า ถูกผีเจ้าที่เจ้าทางทักขอรานหรือไปล่วงละเมิดสิ่งใดสิ่งหนึ่ง ทำให้ล้มป่วย จะทำการรักษาโดยให้หมอดูประจำหมู่บ้านดู หรือให้ผู้เฒ่าผู้แก่ตรวจ จับดูชีพจรที่ข้อมือ (พองจุ) แล้วจะทำนายสาเหตุของการเจ็บป่วยและบอกวิธีแก้ไข อาจเป็นการนำน้ำมันส้มป่อยไปขอมมา ทำพิธีเรียกขวัญ หรือเลี้ยงผีเจ้าที่ แล้วแต่คำแนะนำของหมอดูหรือผู้เฒ่าผู้แก่

3. เจ็บป่วยแบบถูกทำไสยศาสตร์ในสมัยก่อนจะมีความศักดิ์สิทธิ์และเห็นผลจริง ผู้ป่วยบางรายที่ไม่สามารถแก้ไขได้ อาจถึงขั้นเสียชีวิต การแก้คือต้องให้ผู้ที่มีความศรัทธา และทำคุณไสยเป็น เป็นผู้แก้ไข หรือผู้ที่ทำเป็นผู้แก้เอง

โดยสรุปแล้วจะเห็นได้ว่าชาวปกากะญอบ้านหนองหลัก ได้พยายามอนุรักษ์และสืบสานวิถีชีวิตแบบดั้งเดิมของชุมชนไว้ให้ดำรงและคงอยู่ต่อไป โดยการสืบทอดผ่าน ประเพณี พิธีกรรม ความเชื่อต่างๆ เช่น การเลี้ยงผีบ้าน การเข้ากรรมหมู่บ้าน การปลูกสร้างบ้าน การขึ้นบ้านใหม่ การเกิด การตาย การใช้สมุนไพร การเก็บยา การเรียกขวัญ และการรักษาผู้ที่เจ็บไข้ได้ป่วย เป็นต้น แม้ว่าชุมชนจะถูกกดดันหรือบีบคั้นจากสภาวะการณ์ในปัจจุบัน จะเกิดการเปลี่ยนแปลงไปอยู่ตลอดเวลาก็ตาม

ตอนที่ 2 ภูมิปัญญาการจัดการความหลากหลายของพืชสมุนไพร

2.1 ความหลากหลายของพืชสมุนไพร

ความหลากหลายของพืชสมุนไพรสามารถแยกพิจารณาออกได้เป็น 3 ประเภท คือ (1) ความหลากหลายทางชนิดพันธุ์ของพืชสมุนไพร (2) ความหลากหลายทางพันธุกรรมของพืชสมุนไพร (3) ความหลากหลายทางระบบนิเวศของพืชสมุนไพร

1) ความหลากหลายทางชนิดพันธุ์ของพืชสมุนไพร หมายถึง ความหลากหลายของพืชสมุนไพรที่มีอยู่ในพื้นที่หนึ่งๆ ซึ่งมีความหมายอยู่ 2 ลักษณะ คือ ความมากชนิดกับความสม่ำเสมอของชนิด ความมากชนิดคือ จำนวนชนิดของพืชสมุนไพรต่อหน่วยเนื้อที่ ส่วนความสม่ำเสมอของชนิด หมายถึง สัดส่วนของสมุนไพรชนิดต่างๆ ที่มีอยู่ในพื้นที่นั้นๆ

2) ความหลากหลายทางพันธุกรรมของพืชสมุนไพร หมายถึง ความหลากหลายของยีนส์ที่มีอยู่ในสิ่งมีชีวิตแต่ละชนิด สิ่งมีชีวิตชนิดเดียวกันอาจมีความแตกต่างกันไปตามสายพันธุ์ ผู้วิจัยได้ทำการสำรวจความหลากหลายทางชนิดพันธุ์และพันธุกรรมของพืชสมุนไพรในระบบนิเวศสวนรอบๆ ชุมชนบ้านหนองหลักพบว่า มีสมุนไพรถึง 150 ชนิด พืชในระบบนิเวศดังกล่าวมีความหลากหลายทางชนิดพันธุ์และพันธุกรรมสามารถจำแนกตามลักษณะของพืชดังนี้

2.1) ไม้ยืนต้น สรรวจได้ 37 ชนิด ไม้เหียง ไม้ติง ไม้เป่า ไม้บง ไม้รวก ป่าหนูน ป่ากอก ป่ากุก ป่ากูด ป่านาว ป่ากล้วยกำ ขี้เหล็ก ดอกแก ป่าริดไม้ ไม้ข่อย ป่าหุงฮั่ว ต้นจิ้ง ต้นป้อ ป่าม่วง สะเรียม ผีเสื้อน้อย หลับมีนหลวง ไม้แดง ไม้ฝาง ป่าโอ ป่าฮั่ว สับนงา ลำไย ป่าป้าว ป่าขาม ป่าไฟ ป่าคำ ป่าโจด ดีหมี ป่าขามป้อม ผักเสี้ยว ผักหวานป่า

2.2) ไม้ล้มลุก สรรวจได้ 51 ชนิด ได้แก่ อ้อยดำ อ้อยจ่าง ขมิ้นขาว ขมิ้นอ้อย ขมิ้นชัน จิง ข่า สะเอ(กระชาย) หอมโต้น ผักไผ่ บอนขาว บอนดำ ตูน ผักหุ้มหลวง ผักหุ้มหนาม ผักหุ้มน้อย ผักเป้ว ผักกูด ผักเผ็ดหลวง ผักเผ็ดน้อย ว่านหางจระเข้ ผักบั้งส้ม ผักควาตอง ผักกาด ผักแค ดีงูล่า เกียงพา จักโค กกล้วยน้ำ กล้วยใต้ กล้วยป่า หญ้าควงงน้อย ว่านข้าวหอม (ใบเตย) ดอกตำเหินขาว ดอกตำเหินเหลือง พญาขอ ป่าขามป้อมดิน ผักกาดน้ำ จีฬาหรั่ง หอมเหย้า ปีนนงไต้ ปูเลย ป่าชนิด (สับปะรด) ผักหนาม ข้าวโพด ข้าวสาลี จิงชี ดองดึง หญ้าหนวดแมว หญ้าสามวัน หญ้าหมอนน้อย

2.3) ไม้พุ่ม สรรวจได้ 33 ชนิด ได้แก่ ดอกกุหลาบสีขาว กุหลาบสีชมพู กุหลาบสีแดง ปาลิป่า ปาลิน้อย ปาลิหลวง สะป่ากั้น ปิดปิวขาว ปิดปิวแดง เป้าตองแตก ป่าเชื้อแจ้ ป่าเชื้อขาว ป่าเชื้อยาว ป่าเข้วงขม ป่าเข้วงขมสีขาว ป่าเข้วง ผักตืด อ้อมเกี่ยว อ้อมบ้าน หนาดดำ หนาดหลวง หญ้าขัดมอนใบยาว หญ้าขัดมอนใบเรียว หญ้าขัดมอนหลวง ดอกหอมไก่อล คนทีสอหมากแดง หมากเขี้ยว ผักหวานบ้าน เสลดพังพอน ฝ้าย บुरาขาว บुरาดำ ยาแก้คันเดียว

2.4) ไม้เลื้อย สรรวจได้ 29 ชนิด ผักไห้หนมู เป้าเลือด ส้มป่อย ป่าฮ่อย ป่านอย ป่าถั่วซั้ง (ถั่วฝักยาว) ป่าถั่วปี ป่าหลอด ดอกสลิด ดอกสลิดคา ปู ถั่วพู ผักข้าว ป่าหลอดส้ม พริกน้อย (พริกไทยดำ) จีจะเหล่น (บอระเพ็ดตัวเมีย) จูจะเหล่น (บอระเพ็ด

ตัวผู้) ป่าหลอดหวาน จอยนาง รวงจืดดอกขาว รวงจืดดอกม่วง ฮ้อสะพายควาย บวบขม ฟักทอง ฟักเขียว ฟักหม่น น้ำเต้าผลยาว น้ำเต้าผลป้อม น้ำเต้าขม

3) ความหลากหลายทางระบบนิเวศของพืชสมุนไพรที่อยู่ 3 ประเภท คือ (1) ความหลากหลายของถิ่นกำเนิด (2) ความหลากหลายของการทดแทน (3) ความหลากหลายของภูมิประเทศ

3.1) ความหลากหลายของถิ่นกำเนิด แต่ละถิ่นกำเนิดตามธรรมชาติก็จะมีพืชสมุนไพรขึ้นอยู่แตกต่างกันไปตามธรรมชาติของระบบนิเวศนั้นๆ เช่น ในแหล่งน้ำก็จะพบพืชน้ำขึ้นหลากหลายชนิด เช่น ลำห้วยตองแดง ห้วยบ้านท่า ป่าขุนลิ้ ป่าห้วยแม่เงาข้าง ห้วยแม่เงาข้าง ห้วยแม่ลี และห้วยมะตองซึ่งจะพบพืชหลากหลายชนิด เช่น ผักกรูดมีขน (ชาวปกากะญอเรียกว่า อันละชีบา หมายถึง กินไม่ได้) ผักกรูดสีเขียว (อันนี้อันเป็นหมายถึงกินได้) บอนขาว บอนดำ ผักไผ่ป่า(ผักไผ่น้ำ) ผักแว่น ผีเสื้อน้อย ผักบุ้งป่า ผักหนองน้ำ ไม้ตอง ไม้ไคร้ ผักควาตอง ผักกาดป่า ผักไล่ยุง กัลยป่า ข่า ขมิ้น สะเรียมตง ผักนึ่งป่า ดอกนางแลวดอกขาว ดอกนางแลวดอกแดง เป็นต้น

3.2) ความหลากหลายของการทดแทน ในป่านั้นมีการทดแทนของสังคมพืช เมื่อป่าถูกทำลายจะโดยวิธีใดก็ตาม เช่น การเกิดไฟไหม้ การถูกแผ้วถางทำลาย พายุพัดน้ำท่วม การพังทลายของดิน และการที่ไม้ป่าหักโค่น ในเวลาต่อมาก็จะเกิดสังคมพืชขึ้นจากการสังเกต ในพื้นที่ทำไร่เดิมของชุมชนบ้านหนองหลักที่มีการหมุนเวียนทุกๆ 3 ปี พบว่า พื้นที่ทำไร่ผ่านมาเมื่อปีกลาย พื้นที่ดังกล่าว เริ่มมีสังคมพืชเบิกนำ เช่น มอส เฟิร์นส์ ไผ่คั้น หญ้าหลายๆชนิด สาบเสือ ไม้เลื้อยชนิดต่างๆ ส่วนพื้นที่ที่ทำไร่ผ่านมาเป็นปีที่ 2 เริ่มมีไม้เนื้ออ่อน ไม้พุ่มเตี้ย ไม้โตเร็วเกิดขึ้นแซมกับสังคมพืชเบิกนำ หากปล่อยให้ตามธรรมชาติโดยไม่มีการรบกวนป่าก็จะฟื้นฟูสภาพได้ดังเดิม

3.3) ความหลากหลายของภูมิประเทศ ในพื้นที่บ้านหนองหลักมีถิ่นกำเนิดตามธรรมชาติมากมาย เช่น ป่าต้นน้ำลิ้ ป่าแพะ ม่อนสองแสง ป่าไร่ ห้วยแม่ลี ห้วยตองแดง ห้วยบ้านท่า ห้วยแม่เงาข้าง ห้วยแม่ลา ห้วยแม่แสม ห้วยมะตอง ห้วยตอกสาบ เป็นต้น

ตัวอย่างความหลากหลายของพืชในป่าขุนลิ้ซึ่งมีลักษณะของภูมิประเทศที่ความอุดมสมบูรณ์เป็นแหล่งต้นน้ำลิ้ที่เป็นเหมือนสายเลือดหล่อเลี้ยงเมืองลำพูนของเรา ผู้วิจัยได้ทำการสำรวจไม้ยืนต้นกับไม้พุ่มในบริเวณพื้นที่ประมาณครึ่งไร่ พบว่ามีพืชดังกล่าว 46 ชนิด ได้แก่ ไม้ปามีน ไม้เหียง ไม้ตึง ไม้แดง ไม้ยาง ไม้ยางขาว ไม้ลูกจริง ไม้คำ ไม้ตุ้ ไม้เปา ไม้แะ ไม้หมี ไม้เลือด ไม้กฤษณา ไม้จันทร์ ไม้ตะเคียน ไม้มะเดื่อ ไม้ก่อแดง ไม้ก่อหนาม มะไฟ

มะค้อแลน ต้นก้องข้าว ต้นก้องแกบ ตะแบก ผักเลี้ยวป่า (ชงโค) ดอกสลิด เครือกวาว ไม้
 โบก (วาโบก) ไม้ปิ่นแก ไม้เสนเงิน ไม้จิว ฮ้อสพายควาย บุราขาว บุราดำ ร้างจืดดอกขาว
 ร้างจืดดอกม่วง ปิดปิวขาว ปิดปิวแดง ดอกขาว นางแลวดอกขาว นางแลวดอกม่วง ปูลิงป่า
 ผักหละป่า ผักป้อก้าตีเมีย ยาแก้ต้นเดี่ยว หญ้าสาบแห้ง ลมแล้ง เป็นต้น

จะเห็นจากที่กล่าวมาเบื้องต้นว่า ชุมชนปกากะญอบ้านหนองหลักนี้ได้มีโอกาสสัมผัส
 กับความหลากหลายของพืชสมุนไพรตามธรรมชาติทั้งทางด้านชนิดพันธุ์ พันธุกรรม และทางด้าน
 ระบบนิเวศ ปงชี้ให้เห็นถึงสภาพแวดล้อมทางธรรมชาติที่พร้อมจะเอื้อประโยชน์ต่อคนในชุมชน
 และนอกชุมชนอย่างเต็มเปี่ยมด้วยคุณภาพและปริมาณ

2.2 การจัดการความหลากหลายของพืชสมุนไพร

การจัดการความหลากหลายของพืชสมุนไพรเกิดจากปฏิสัมพันธ์ระหว่างชุมชน
 ปกากะญอกับระบบนิเวศที่มีสภาวะแห่งความสมดุลเป็นแนวทางการดำเนินชีวิตเป็นมิติความ
 สัมพันธ์ของมนุษย์ กับธรรมชาติและสิ่งเหนือธรรมชาติที่ก่อเกิดจากการสังสมประสบการณ์ การ
 เรียนรู้ การถ่ายทอด และมีการปรับตัวท่ามกลางการเปลี่ยนแปลงสังคม พัฒนาการของชุมชน
 ผู้ศึกษาได้นำเอาแนวคิดจากการจัดการศึกษา มาจำแนกลักษณะการจัดการความหลากหลาย
 พืชสมุนไพรชุมชนปกากะญอนี้ออกเป็น 3 ลักษณะคือ (1) การจัดการแบบดั้งเดิม (2) การจัดการ
 แบบเป็นทางการ (3) การจัดการแบบผสมผสาน

1) การจัดการแบบดั้งเดิม

การจัดการแบบดั้งเดิม คือ การจัดการพืชสมุนไพรพื้นบ้าน รวมทั้งการดูแล
 รักษาตามสภาพที่มีอยู่ตามแหล่งธรรมชาติ การเก็บเกี่ยว การนำมาใช้ประโยชน์และการ
 ปกป้อง เพื่อสงวนไว้สำหรับคนรุ่นต่อไป โดยมีการสืบทอดจากบรรพบุรุษและมีการเรียนรู้สืบทอด
 จากญาติ เพื่อนบ้าน และบุคคลอื่นๆ ทั้งในชุมชนและนอกชุมชนโดยการเรียนรู้ตามวิถีทางธรรมชาติ
 ด้วยกระบวนการกลมกล่อมเกลาทางสังคม เพื่อการดำรงชีวิตและการอยู่รอดของครอบครัวและมีการ
 จัดแบ่งพื้นที่ควบคู่ไปกับวิถีการดำรงชีวิตซึ่งได้จัดการพื้นที่ออกเป็น 3 ส่วนดังนี้

(1) ป่าใช้สอย เป็นพื้นที่ป่าที่เป็นแหล่งอาหารและสมุนไพรของคนใน
 ชุมชน มีการสร้างระเบียบในการใช้ทรัพยากรร่วมกัน มีพื้นที่ทั้งหมด 30,000 กว่าไร่

(2) ป่าพื้นที่ทำกิน เป็นป่าที่จัดสรรให้ทุกครอบครัวในชุมชน ครอบครัว
 ละประมาณ 7 - 10 ไร่ มีพื้นที่ทั้งหมด 1,000 กว่าไร่

(3) ป่าอนุรักษ์โดยสิ้นเชิง เป็นพื้นที่ป่าต้นน้ำ และป่าพิธีกรรม มีพื้นที่ทั้งหมดประมาณ 30,000 ไร่

2) การจัดการแบบเป็นทางการ

การจัดการแบบเป็นทางการ คือ ระบบการจัดการแบบใหม่เป็นกระบวนการเรียนรู้ที่บุคคลจากภายนอกชุมชนเข้าไปส่งเสริม สนับสนุนให้เกิดการเรียนรู้ที่ เพื่อให้เกิดการพัฒนาที่ทันสมัยมากขึ้นโดยผ่านกระบวนการ อบรม สัมมนา และฝึกปฏิบัติ การเสวนา แลกเปลี่ยนความคิดเห็นซึ่งกันและกัน จากการศึกษาพบว่า ปัจจุบันได้มีหน่วยงานภาคเอกชนเข้ามาส่งเสริมการปลูกพืชเชิงเดี่ยว เพื่อการส่งออก เข้าสู่ชุมชนอย่างแพร่หลาย พืชที่ปลูก ได้แก่ ข้าวโพดเลี้ยงสัตว์ ยาสูบ ดอกดาวเรือง ได้เข้ามามีบทบาทและมีการเพาะปลูกหลังจากฤดูทำนา ซึ่งก่อให้เกิดการเปลี่ยนแปลงวิถีการดำเนินชีวิตของชุมชน ตลอดจนได้มีการนำเอาปัจจัยต่างจากภายนอกชุมชนเข้ามาเป็นเครื่องทุนแรงในการผลิต เช่น รถไถ เครื่องสูบน้ำ เครื่องพ่นยา ยาฆ่าแมลง ยาฆ่าหญ้า เพื่อเพิ่มกำลังในการผลิต และทำให้ผลผลิตมีมาตรฐานการจัดการแบบเป็นทางการนั้นมีการจัดการอย่างมีระบบใช้เทคโนโลยีเข้ามาช่วยในการผลิต

จากการสนทนากลุ่มทำให้ทราบว่าชุมชนมีการจัดการในเรื่องของพื้นที่ในการทำเกษตรแผนใหม่มีการประชุมและห้ามบุคคลในชุมชนทำการปลูกพืชที่ได้รับการส่งเสริมจากภายนอก นอกเหนือจากพื้นที่ทำกินเดิมของตนเองห้ามขยายรูก้าเข้าไปในพื้นที่ป่า

3) จัดการแบบผสมผสาน

การจัดการแบบผสมผสานคือ การจัดการแบบดั้งเดิมผสมผสานกับการจัดการแบบเป็นทางการของชุมชน จากการศึกษาพบว่า การจัดการความหลากหลายของพืชสมุนไพรในชุมชนจะไม่มีรูปแบบที่ตายตัว จะเห็นได้ว่าบริเวณรอบๆ บ้านจะมีการปลูกพืชสมุนไพรหลายๆ ชนิด ทั้งที่นำมาปลูกและขึ้นเองตามธรรมชาติ ทั้งนี้ขึ้นอยู่กับความสะดวกและความต้องการใช้ โดยพิจารณาจากพื้นที่ที่เหมาะสมสำหรับการปลูกพืชชนิดนั้นๆ การปลูกพืชสมุนไพรแบบผสมผสานระหว่างพืชหลายๆ ชนิดเป็นรูปแบบการจัดการพืชสมุนไพรที่ง่ายๆ แต่มีประสิทธิภาพ จึงสะท้อนให้เห็นถึงภูมิปัญญาในการจัดการที่เกี่ยวข้องกับการพึ่งพาอาศัยซึ่งกันและกันของระบบนิเวศ

การคัดเลือกเมล็ดพันธุ์พืชที่เป็นพืชล้มลุกจากการสังเกตพบว่ามีในแต่ละครอบครัวจะมีการเก็บเมล็ดพันธุ์พืชต่างไว้เพื่อการเพาะปลูกในฤดูกาลต่อไป ตัวอย่างเช่น ที่บ้านของนายปีคำ หล้าแก้ว จะมีการรวบรวมเมล็ด เหง้าหรือหัว พันธุ์พืชชนิดต่างไว้ เช่น ใ้ชะ

(ถั่วพู) อ้อมป่อง (ผักชี) ผักกาด พัก เอ่ง (ชิง) ฮ่องซาอ้อว(กระเทียม) เป็นต้น พันธุ์พืชที่ใช้เมล็ดในการสืบพันธุ์จะเลือกเก็บเอาผลแก่ (ผลแรกของต้น) เพื่อเอาไว้ทำพันธุ์ต่อไป โดยจะเก็บไปแขวนไว้บนข่าไฟ หรือเอาตากแดด แล้วเก็บแต่เมล็ด ใส่ผ้าห่อไว้บนข่าไฟ บางบ้านก็จะนำใส่ขวดปิดให้มิดชิดเพื่อป้องกันแมลง สำหรับพืชที่เป็นหัวหรือเหง้า จะนำไปฝังไว้ในดินใต้ถุนบ้านที่น้ำเข้าไม่ถึง โดยจะขุดหลุมกว้างพอที่จะบรรจุพันธุ์พืชที่จะเก็บได้แล้วจะนำดินทรายมาใส่รองพื้น แล้วฝังพันธุ์พืชลงไปกลบด้วยดินทรายแล้วนำไม้ทับไว้อีกชั้นหนึ่ง จากการสอบถามหมอสุมไพรและชาวบ้านหลายท่านกล่าวเหมือนกันว่า การเก็บพันธุ์พืชในลักษณะนี้ได้มีการเรียนรู้จากบรรพบุรุษสืบต่อกันมาเป็นทอดๆ

การจัดการแบบผสมผสานนี้หมอบ้านหลายท่านหลายคนบอกว่าเกิดมาก็เห็นอย่างนี้ ลุงจันทร์ คำซิด หมอสุมไพร เล่าว่า “สำหรับตนเอง เวลาเข้าไปหาสมุนไพรรในป่า บางครั้งก็จะนำพันธุ์พืชสมุนไพรรที่ขึ้นในป่า และสามารถนำมาประกอบอาหารได้มาปลูกในบริเวณบ้านเพื่อความสะดวกเวลาต้องการใช้” ซึ่งแสดงให้เห็นถึงวิถีชีวิตที่มีความกลมกลืนกับระบบนิเวศในชุมชน เพื่อการบริโภคในชีวิตประจำวัน

2.3 ภูมิปัญญาการจัดการความหลากหลายของพืชสมุนไพรร

ภูมิปัญญาในการจัดการความหลากหลายของพืชสมุนไพรรในชุมชนแห่งนี้มีการถ่ายทอดสั่งสมต่อกันมาหลายชั่วอายุคน อันได้แก่

1) ภูมิปัญญาในด้านการปลูก การดูแลรักษา และการปกป้องพืชสมุนไพรรในชุมชนแห่งนี้มีการนำพืชสมุนไพรรมาปลูกบริเวณสวนใกล้บ้านหรือบริเวณบ้าน รวมถึงมีการขยายพันธุ์พืชสมุนไพรรมาปลูกในแหล่งธรรมชาติ โดยการปลูกนั้นจะอาศัยหลักทางธรรมชาติของพืชนั้นๆ ดัง “บทกวีชื่อไผ่ล่งหรือทา” ของชุมชนแห่งนี้กล่าวไว้ (ภาคผนวก จ) ตัวอย่างเช่น

สู่ ลอ กะ ตริอ ไช เลอะ ที กะ ตือ แช พา อะ ไช ซี

สู่ ลอ กะ ตริอ ไช ที กลา กะ ตริอ แช พา อะ ไช ญา

คำแปล

ปลูกตุนลงในน้ำ ต้นตุนขยายกอ ขยายพันธุ์ออกไปเป็นสิบๆ ปลูกตุนและบอนลงในที่น้ำตื้น ต้นตุนและต้นบอนขยายพันธุ์ออกไปเป็นร้อยเป็นพัน

2) ภูมิปัญญาในด้านการเก็บสมุนไพรรในการเก็บสมุนไพรรมาใช้จะต้องเก็บตามวัตถุประสงค์ของการนำมาใช้ การเก็บสมุนไพรรที่จะนำมาทำยาควรเก็บในวันอังคาร วันพฤหัสบดี และวันที่เกิดจตุรปราศ เพราะคนในชุมชนมีความเชื่อว่าสมุนไพรรนั้นจะใช้ในการรักษาโรคได้ผลดีที่สุด วิธีการไปเก็บสมุนไพรรควรเก็บไปข้างหน้าไม่ควรเก็บย้อนหลังเพราะเชื่อว่าเมื่อนำสมุนไพรร

ไปรักษาโรคแล้วอาจทำให้ผู้ป่วยไม่หายขาดจากโรคนั้นๆ อาจกลับมาเป็นโรคนั้นได้อีก และก่อนนำสมุนไพรออกจากป่าควรมีการจัดสมุนไพรให้ครบตามที่ตำราบอกไว้

3) ภูมิปัญญาในด้านการนำมาใช้ประโยชน์ ในชุมชนปกากะญอแห่งนี้พืชสมุนไพรนับว่าเป็นสิ่งสำคัญต่อการดำรงชีวิตของคนในชุมชนเป็นอย่างมากจากการศึกษาสามารถจำแนกประเภทของการนำมาใช้ประโยชน์ในแต่ละด้านดังนี้

- ก. การนำพืชสมุนไพรมาใช้ประโยชน์ในด้านการนำมาประกอบอาหาร
- ข. การนำพืชสมุนไพรมาใช้ประโยชน์ในด้านการใช้สอย
- ค. การนำสมุนไพรมาใช้ประโยชน์ตามความเชื่อและพิธีกรรม
- ง. การนำพืชสมุนไพรมาใช้ประโยชน์ในด้านการรักษาโรค

ก. การนำพืชสมุนไพรมาใช้ประโยชน์ในด้านการนำมาประกอบอาหาร

หากศึกษาและวิเคราะห์ถึงวิถีในการดำรงชีวิตในด้านการบริโภคของคนปกากะญอบ้านหนองหลักแล้ว พืชที่มีอยู่ทั่วไปในพื้นที่ ทั้งในลำห้วย ในป่า ในไร่ ในนา และสวนครัวรอบๆ บ้าน พืชหลายชนิดเป็นได้ทั้งอาหารและยารักษาโรคที่มีสรรพคุณรักษาโรคต่างๆ ซึ่งคนในชุมชนนำมาใช้อยู่มากมายหลายชนิดตามฤดูกาล พืชบางชนิดขึ้นในฤดูฝน โดยเฉพาะพืชที่มีหัวและเหง้า เช่น ไพล กระจายดำ กระจายขาว เป็นต้น พืชบางชนิดขึ้นในฤดูหนาว บางชนิดขึ้นได้ดีทุกฤดู จากชนิดของพืชที่มีความหลากหลาย นำไปสู่การนำมาทำยา และการนำมาประกอบอาหารที่เป็นองค์ความรู้ซึ่งมีการถ่ายทอดสืบต่อกันมา

ชนเผ่าปกากะญอจะนำสมุนไพรมาเพื่อรักษาโรคทั่วไปแล้วยังนำมาประกอบอาหาร โดยส่วนใหญ่แล้วจะเป็นพืชผักที่ขึ้นเองตามธรรมชาติและมีการนำมาเพาะปลูกไว้ในชุมชนหรือตามธรรมชาติ ริมแม่น้ำลำ ริมธาร และในลำห้วยต่างๆ ซึ่งเป็นแหล่งของพืชผักชนิดต่างๆ เป็นที่รู้จักของคนในชุมชน พืชผักที่นำมารับประทานเป็นอาหาร มีสรรพคุณทางยาในตัวเอง เช่น เอ็งซาย (ข่า) ยาบังมะดู (ขมิ้นชัน) ดีปลี จะซาย (ตะไคร้) พริกน้อย (พริกไทยดำ) หมั่งเช่า (มะกรูด) จะค่าง (สะค้าน) ห้องหง่อซ้า (หอมแดง) เป็นต้น

ในเรื่องของการบริโภค ชุมชนปกากะญอ มีวิธีการปรุงอาหารหลายๆ รูปแบบ เช่น

(1) การต้ม เป็นการปรุงอาหารโดยใช้น้ำเป็นส่วนประกอบ เป็นกรรมวิธีการปรุงแบบง่าย ๆ มีรสชาติจืด พืชที่นิยมนำมาต้ม เช่น หยั่งกาซา (มะเขือเครือ) มะแค้ว้ง (มะเขือพวง) มะน้ำ (น้ำเต้า) มะพัก (พักเขียว, พักทอง) ซี้เหล็ก บวบ ถั่วปี (คล้ายถั่วฝักยาว แต่สั้นกว่ามีเมล็ดใหญ่) เป็นต้น

(2) การลวก เป็นการปรุงอาหารคล้ายกับการต้มแต่เป็นการนำพืชผักใส่ลงไปขณะที่น้ำร้อนและเดือดมาก ใช้เวลาจุ่มผักลงไปไม่นาน พืชผักที่นิยมนำมาลวก เช่น ผักหนอก (บัวบก) ผักกาด ผักแคบ (ตำลึง) ผักเผ็ด ผักขม ผักสาบ ผักกูด เป็นต้น การลวกนั้น ชุมชนปกากะญอนำมารับประทานเป็นแก้ม

(3) การแกง เป็นกรรมวิธีที่ชุมชนปกากะญอบ้านหนองหลักใช้ประกอบอาหารเป็นส่วนมาก เครื่องปรุงที่ใช้ส่วนมากจะเป็นสมุนไพรที่มีสรรพคุณทางยาในตัวเอง เช่น เอ่งฉ่าย (ข่า) ดีปลี หัวหอม กระเทียม พริกน้อย พริก ขมิ้น เกลือ กะปิปลาทุเค็ม บางครั้งก็ใช้ปลาหรือเนื้อสัตว์ที่หาได้ในท้องถิ่นใส่ลงไปด้วย พืชผักที่นำมาแกง เช่น ผัก (ใช้ได้ทั้งหัว และส่วนใบหรือยอดอ่อนแล้วแต่ฤดูกาล) บอน ผักกูด กัลย หน่อไม้ ผักเผ็ด ผักกาด มะหนูน ยอดมะพิง (พิงทอง) ตู่น ผักหวาน ผักนึ่งส้ม ผักปั้ง เห็ด ผักเด็ยว (ขงโค) ผักหละ (ชะอม) เป็นต้น

(4) การยำ เป็นการนำผักหลายชนิดมาต้มหรือนึ่ง แล้วหั่นรวมกัน นำพริกแห้งโขลกให้หอม นำมาโขลกรวมกับข่า หัวหอม ดีปลี ใส่เกลือ กะปิ ผสมคลุกเคล้ากันแล้วนำไปจั่วน้ำมัน (การเจียว) พืชผักที่นำมายำ เช่น ถั่ว มะแปบ มะเขือ เป็นต้น

(5) การตำ เป็นการนำพืชผักมาเผาไฟ หรือต้มให้สุกก่อน ใส่เครื่องปรุงเหมือนกับพริกแกง พืชผักที่นำมาทำ เช่น มะหนูน มะเขือ มะแคว้ง เป็นต้น

(6) การหลาม เป็นการปรุงอาหารที่ชุมชนปกากะญอทำมาตั้งแต่ดั้งเดิม นายปีคำหล้าแก้ว เจ้าหน้าที่ประสานงานเครือข่ายกระเหรียง (ลุ่ม) เล่าให้ฟังว่า "เวลาไปไร่ก็จะตำพริกแกง หรือนำเครื่องปรุง เช่น เกลือ พริก หอม กระเทียม ตีตัวไปด้วย แล้วจะไปกับพืชผักที่มีอยู่ในลำห้วยมาหลามโดยใช้กระบอกไม้ไผ่แทนหม้อแกงใส่น้ำ ผสมกับพริกแกง เผาไฟ การหุงข้าวก็ทำเช่นเดียวกัน"

(7) การหมก เป็นการนำเอาพืชผักและสัตว์เล็กที่หาได้ในท้องถิ่น เช่น อีฮวก (ลูกอี๊ด) เขียด อีเน่ว มาผสมกับพริกแกงห่อใบตองกล้วยแล้วนำไปหมกในเตาไฟ

นอกจากกรรมวิธีในการปรุงที่กล่าวมาแล้วชุมชนปกากะญอยังนำพืชผักมากินสด ใช้เป็นกับแก้มอาหาร โดยเฉพาะลาบดิบที่ทำมาจากเนื้อสัตว์สดๆ เช่น เนื้อวัว ควาย ไก่ กระต่าย ฟาน (แก้ง) หมู อีเห็น เป็นต้น ผักที่นำมารับประทานส่วนมากแล้วมีสรรพคุณทางยา ช่วยขับลม ช่วยกระตุ้นการไหลเวียนของเลือด ผักที่นำมากินเป็นผักแก้มจากการบอกล่าของหมอพื้นบ้านมีจำนวน 29 ชนิด ได้แก่ ขมิ้นขาว ผักไผ่ ด่วน ใบจันทร์ ยอดมะกอก ยอดมะยม เตียนแกลบ ใบดีปลี กระหล่ำปลี ผักกาด ถั่วฝักยาว ผักควายตอง แดงกวา แดงปี ผักเผ็ด ใบมะมัน ใบผักแค มะแคว้งขน มะเขือแจ้ ใบเพี้ยฟาน ผักแปม ผักกระดิน มะริดไม้

จะค่าน ยอดมะปิ่น กองแกลบ ผักบ้อม ผักคืด เป็นต้น จากวัฒนธรรมการบริโภคเหล่านี้เองที่นำมาซึ่งภูมิปัญญาของชนเผ่าปกากะญอบ้านหนองหลักในการจัดการความหลากหลายทางชีวภาพของพืชสมุนไพรได้ในระดับหนึ่ง

ข. การนำพืชสมุนไพรมาใช้ประโยชน์ในด้านการใช้สอย

ชุมชนปกากะญอรูจักนำพืชสมุนไพรมาใช้ประโยชน์ในการใช้สอยจนปัจจุบันควบคุมไปกับวิถีการดำรงชีวิตในปัจจุบันและได้แบ่งพื้นที่ใช้สอยออกเป็น 3 ส่วนดังนี้

(1) ป่าใช้สอย เป็นพื้นที่ป่าที่เป็นแหล่งอาหารและสมุนไพรของคนในชุมชน มีการสร้างระเบียบในการใช้ทรัพยากรร่วมกัน มีพื้นที่ทั้งหมด 30,000 ไร่

(2) ป่าพื้นที่ทำกิน เป็นป่าที่จัดสรรให้ทุกคนครัวในชุมชน ครอบครัวยุคละประมาณ 7 - 10 ไร่ มีพื้นที่ทั้งหมด 1,000 ไร่

(3) ป่าอนุรักษ์โดยสิ้นเชิง เป็นพื้นที่ป่าต้นน้ำ และป่าพิธีกรรม มีพื้นที่ทั้งหมดประมาณ 30,000 ไร่

พืชสมุนไพรที่มีบทบาทและคุณค่าในการใช้สอยนั้นมีหลากหลายชนิด เช่น หมาก พลู ไม้ก่อ ไม้หัด นำมาใช้ประกอบพิธี ชื่นขัน ชื่นครู ขมิ้น ส้มป่อย ดอกคำฝอย นำมาเป็นส่วนผสมของน้ำใช้รดน้ำดำหัวผู้เฒ่า ผู้แก่ ครูบาอาจารย์ที่ นับถือใฝ่ต้นอ่อน ใช้ประกอบพิธีเลี้ยงผีบ้านในพิธีเข้ากรรมหมู่บ้าน หญ้าคา ไม้ไผ่ ใช้ทำหลังคาบ้าน และไม้ไผ่ใช้ทำเครื่องจักสานเครื่องใช้ต่างๆ หน่อใช้ทำอาหาร ใช้เป็นอุปกรณ์ในการประกอบพิธีกรรมต่างๆ เป็นไม้ที่มีความสำคัญมาก ไม้เนื้อแข็งเช่น ไม้แฉะ ไม้ประดู่ ไม้แดง ไม้สัก ไม้ตีนนก ใช้สร้างบ้านที่อยู่อาศัย และใช้ทำยารักษาโรค ต้นกล้วย ลำต้นใช้เลี้ยงหมู ทำอาหาร และใช้ทำเสตงในพิธีส่งเคราะห์ ใบใช้ทำกรวยดอกไม้ ทำคอก และใช้ห่อขนมเพื่อใช้ในพิธีต่างๆ ขมิ้น คราม คำเสด กระเจี๊ยบ ไม้ฝาง ไม้ดู่ ไม้แดง บะริดไม้ (เพกา) รากเคঁาะ บะมัน (ฝรั่ง) บะหนูน (ขนุน) เป็นพืชที่ให้สีธรรมชาติ โดยมากแล้วจะนำมาย้อมผ้า เนื่องจากชนเผ่าปกากะญอนิยมทอผ้าใช้เอง และจากการตอบสนองของความต้องการและประโยชน์ในการใช้สอยดังกล่าวนี้เอง จึงทำให้พืชสมุนไพรยังคงดำรงอยู่คู่กับชุมชนปกากะญอบ้านหนองหลักเรื่อยมา

จากการศึกษาพบว่าในชุมชนมีได้มีการสร้างกฎระเบียบในการรักษาป่าโดยมีการประสานเครือข่ายกันระหว่างหมู่บ้านใกล้เคียง 4 หมู่บ้าน คือ บ้านห้วยงูสิงห์ บ้านไม้สลี บ้านแม่แสม และบ้านหนองหลัก ร่วมกันสร้างกฎและระเบียบปฏิบัติร่วมกันดังนี้

(1) ห้ามผู้ตัดป่าบริเวณ ขุนน้ำลำห้วย เช่น ห้วยแม่ลี ห้วยตองแดง ห้วยบ้านห่าง ห้วยแม่งาช้าง ห้วยแม่ลา ห้วยแม่แสม โดยเด็ดขาด

(2) ห้ามผู้ใดเข้าไปตัดไม้ในเขตป่าชุมชนของหมู่บ้านที่กินแนวเขตไว้ชัดเจน ถ้าฝ่าฝืนปรับตั้งแต่ 500 - 5,000 บาท ขึ้นไป

(3) กรณีจะนำไม้มาปลูกสร้างที่อยู่อาศัย ต้องบอกกรรมการหมู่บ้านก่อน และห้ามขายบ้านเก่าที่ปลูกสร้างไว้

นอกจากการสร้างกฎเกณฑ์ร่วมกันระหว่างเครือข่ายหมู่บ้านใกล้เคียงแล้ว ภายในชุมชนแห่งนี้ก็มีการสร้างกฎระเบียบในการอนุรักษ์และรักษาป่าชุมชนและวัฒนธรรมร่วมกันดังนี้

(1) ห้ามบุคคลภายในและภายนอกชุมชนตัดไม้บริเวณป่าชุมชนบ้านหนองหลัก ในเขตอนุรักษ์ป่าต้นน้ำ ได้แก่ ห้วยมะตอง ห้วยแม่ลี ห้วยบ้านท่า ห้วยตองแดง ห้ามตัดไม้ทุกชนิด โดยเด็ดขาด ถ้ามีบุคคลใดฝ่าฝืนจะมีโทษปรับตั้งแต่ 5,000 บาท

(2) ห้ามขายบ้านเก่าออกนอกบ้านหนองหลัก

(3) ห้ามบุคคลภายนอกบ้านเข้ามาหาของป่าทุกชนิดในเขตป่าชุมชนบ้านหนองหลัก

(4) ห้ามบุคคลภายในหมู่บ้านหรือนอกหมู่บ้านทำการล่าสัตว์ป่าในเขตป่าชุมชนบ้านหนองหลัก

(5) ถ้าชาวบ้านในหมู่บ้านจะตัดไม้มาสร้างบ้านใหม่จะต้องไปแจ้งกรรมการป่าชุมชนบ้านหนองหลักก่อน เพื่อพิจารณาว่าเห็นสมควรให้มีการตัดไม้มาสร้างบ้านใหม่ได้หรือไม่

(6) ห้ามบุคคลภายในหมู่บ้านและนอกหมู่บ้านทำการซื้อตปลาในเขตหมู่บ้าน ป่า และลำห้วย

(7) ห้ามขายไม้ทุกชนิดออกนอกหมู่บ้านหนองหลัก ห้ามบุคคลภายนอกหมู่บ้านตัดไม้ในเขตป่าชุมชนบ้านหนองหลักโดยเด็ดขาด

จากการสัมภาษณ์ นายจันทร์ คำป้อ ผู้ใหญ่บ้าน บ้านหนองหลักในเรื่องของการดูแลรักษาป่า นอกจากการสร้างกฎระเบียบในการปฏิบัติร่วมกันแล้วยังมีการจัดตั้งกรรมการในการตรวจตราและดูแลป่าเดือนละ 1 ครั้ง เพื่อตรวจสอบว่ามีการกระทำผิดหรือไม่ ปฏิบัติตามกฎเกณฑ์ที่สร้างขึ้นร่วมกัน

จากการศึกษาพบว่าภูมิปัญญาการจัดการความหลากหลายพืชสมุนไพรปกากะญอ จะมีการขยายพันธุ์พืชสมุนไพรต่างๆ ทั้งในถิ่นที่อยู่ตามธรรมชาติและนำมาปลูกไว้ในบริเวณบ้าน โดยเฉพาะพืชสมุนไพรที่นำมาประกอบอาหารโดยพิจารณาจากธรรมชาติของพืชนั้นๆ อีกทั้งการปฏิบัติตามพิธีกรรมความเชื่อ เรื่องสิ่งศักดิ์สิทธิ์และผี ก็เป็นอีกวิธีการหนึ่งซึ่งเป็น

ภูมิปัญญาในการจัดการพืชสมุนไพรและการคงไว้ซึ่งความหลากหลายของพืชสมุนไพรในแหล่งที่อยู่อาศัยและในธรรมชาติ ตัวอย่างเช่น ป่าสะโตจะห้ามไม่ให้ตัดไม้ในป่าสะโตเด็ดโดยมีความเชื่อว่าไม้ในป่าสะโตแต่ละต้นคือ ส่วนหนึ่งของชีวิตเจ้าของสะโตที่นำไปแขวน เว้นเสียแต่ว่าต้นไม้ นั้นจะตายไปเอง ป่าที่ใช้ประกอบพิธีกรรมของหมู่บ้านก็เช่นเดียวกัน มีความเชื่อว่าที่ใครไปตัดไม้ในป่าที่อนุรักษ์ไว้ในการประกอบพิธีกรรมจะต้องมีอันเป็นไปอย่างไม่สมเหตุผล

ค. การนำสมุนไพรมาใช้ประโยชน์ตามความเชื่อและพิธีกรรม

พืชสมุนไพรหลายชนิดได้มีบทบาทต่อการประกอบพิธีกรรมความเชื่อของคนในชุมชนประโยชน์ของพืชสมุนไพรด้านนี้ เป็นการพยายามเชื่อมโยงความสัมพันธ์ของคนกับธรรมชาติและสิ่งเหนือธรรมชาติ พืชหลายชนิดชาวบ้านเชื่อว่ามีอำนาจในการปิดเป่าสิ่งชั่วร้าย การนำพืชสมุนไพรมาใช้ประโยชน์ในการประกอบพิธีของคนในชุมชน โบลาท่งล่า เป็นไม้ยืนต้นชนิดหนึ่งที่ชุมชนถือเป็นไม้ศักดิ์สิทธิ์และใช้ในการประกอบพิธีกรรม งานศพ การเลี้ยงผีเครือญาติ ซึ่งในการนำโบลาท่งล่า มาประกอบพิธีกรรม มีข้อห้ามหรือเงื่อนไขในการใช้ คือ ต้องนำมาใช้ครั้งละ 2 ใบ ถ้านำมาเกิน มีความเชื่อว่าจะทำให้พิธีนั้นไม่ศักดิ์สิทธิ์และไม่เกิดผลดีแก่ผู้ปฏิบัติ ใบขนาดและหญ้าป็นป้าย จะนำมาใช้ป้องกันผีและใช้ไล่ผีตามความเชื่อ ไม้มะเดื่อใช้ทำแตงและต้นกล้วยใช้ทำสะตวง (ทำจากกาบกล้วย มีลักษณะเป็นสีเหลี่ยม) เพื่อประกอบพิธีส่งเคราะห์บ้านและส่งเคราะห์คนที่มีอาการเจ็บป่วย ขมิ้น ผักส้มป่อย และดอกคำฝอย จะใช้ผสมน้ำเพื่อใช้ในพิธีรดน้ำดำหัวผู้เฒ่าผู้แก่ในวันปีใหม่ หรือวันสงกรานต์ หรือเมื่อสำเร็จจากการเรียนวิชาต่างๆ เช่น การเรียนหรือสอบทวดตำราสมุนไพร ตำราปืบนวด ตำราคาถาเป่า ต้นไผ่ไร่อ่อน นำมาประกอบพิธีเลี้ยงผีบ้าน ต้นอ้อย ต้นกล้วย ขนุน นำมามัดติดกับเสาเอกของบ้านตอนสร้างบ้านหรือปลูกบ้านใหม่ ซึ่งมีความเชื่อว่าต้นอ้อยให้ความหวาน ต้นกล้วยให้ความชุ่มเย็น ขนุนช่วยเกื้อหนุนผู้ที่อยู่อาศัยให้ได้อยู่ดีกินดี ไม้สลี (ต้นโพธิ์) ต้นไทร ใช้ในพิธีสืบชะตา เชื่อว่าช่วยอุ้มชูดวงชะตาไม่ให้ดวงชะตาตก จากบทบาทและคุณค่าของพืชที่กล่าวมาไม่ได้มีไว้เพื่อนำมาบำบัดความเจ็บป่วยอย่างเดียว แต่มีความสำคัญในการประกอบพิธีทางประเพณี พิธีกรรมและความเชื่อต่างๆ บทบาทดังกล่าวจึงนำไปสู่การอนุรักษ์และการคงอยู่ของพืชสมุนไพรจากความหลากหลายของพืชอาหารและยา

กล่าวโดยสรุปแล้วการจัดการความหลากหลายของพืชสมุนไพรในชุมชนพบว่า การจัดการแบบผสมผสานเป็นการจัดการที่เกิดจากระบบการเรียนรู้ที่ได้รับจากการล้อมเกล้าทางสังคมโดยผ่าน ประเพณี พิธีกรรม ความเชื่อ และประสบการณ์จริงในการดำเนินชีวิตที่

บรรพบุรุษได้ปฏิบัติสืบต่อกันมา.เป็นทอดๆ ผ่านการบอกเล่า การคิด การทดลอง การนำไปใช้ ส่วนรูปแบบการจัดการแบบเป็นทางการนั้นพบว่า ทั้งทางภาครัฐและเอกชนได้เข้าไปส่งเสริม สนับสนุน โดยผ่านการอบรม สัมมนา และการแลกเปลี่ยนประสบการณ์ การรับรู้ข่าวสาร ข้อมูลต่างๆ ทำให้ชุมชนรู้จักกับเทคโนโลยีสมัยใหม่

ง. การนำพืชสมุนไพรมาใช้ประโยชน์ในด้านการรักษาความเจ็บป่วย

1. วิธีคิดเกี่ยวกับความเจ็บป่วย

1.1 ความเจ็บป่วยที่เกิดจากการเสียชีวิต

ความเชื่อเรื่องการเสียชีวิตของชุมชนปกากะญอบ้านหนองหลัก เชื่อว่าในตัวของคนเรา มีขวัญ 32 ขวัญ และจำทำการนำขวัญของเด็กทารกแรกเกิดไปฝากกับต้นไม้โดยผ่านประเพณีที่เรียกว่า "ป่าสะดือ" ความเจ็บป่วยของคนเกิดขึ้นเมื่อ "ขวัญตกหาย" สาเหตุเกิดจากการสะดุ้งตกใจ เชื่อว่าขวัญออกจากร่างกาย จะทำให้เกิดอาการ "กว้าง" (คล้ายกับเป็นบ้า) ปวดเมื่อย เหนื่อยอ่อน กินข้าวกินน้ำไม่ได้ การวินิจฉัยก็จะได้จาก การดูหมอมือ วิธีแก้จะต้องไปซื้อเอาขวัญ โดยจะมีสิ่งของประกอบการซื้อขวัญ คือ "กล้วย 1 แถ่น อ้อย 1 ก้อน ข้าว 1 ปั้น ผ้าย้อมมือ ไม้ยาว 1 วา 1 อัน และหิง (สรง) 1 อัน" วิธีการเอาขวัญคืนมา ให้คนป่วย จะไปทำในสถานที่ ที่หมอมือทักทาย โดยเอาไม้ไปเคาะที่พื้นดินและซื้อเอาขวัญ เข้าในสรง และกล่าวคำว่า "มาเน้อสามสิบสองขวัญวันนี้มาร้องเรียกเอาขวัญของ...(คนป่วย).....จากตีนี้ ไปยังหอเฮือน กับเนื้อกับตัว" แล้วลากไม้มาจากที่ซื้อขวัญมาถึงบ้านคนป่วย จะใช้ไม้เคาะที่บ้านโศบ้านและกล่าวคำว่า "มาเน้อสามสิบสองขวัญมาอยู่กับหอกับเฮือนสะลิตี้นอนอยู่ดีมีสุข" แล้วจะใช้ฝ้ายมัดที่ข้อมือของผู้ป่วย ผู้ที่จะประกอบพิธีได้จะต้องเป็นผู้ที่มีคาถาอาคม

1.2 การเจ็บป่วยจากผีทำ

1) ผีเจ้าป่าเจ้าเขาและผีน้ำดิบ "เป็นผีน้ำที่ไหลออกมาจากดอยที่น้ำ ปกเยแห้ง" สาเหตุเกิดจากการเข้าไปในป่าแล้วเวลากินน้ำไม่ขอเจ้าที่เจ้าทางที่นั่น อาการของผู้ป่วยจะมีอาการที่เรียกว่า "เป็นเหงา เป็นสิ่ง" การวินิจฉัยก็จะได้จาก การดูหมอมือ วิธีแก้จะต้องนำเครื่องเซ่น ประกอบด้วย" เหล้า 1 ขวด ไก่ 1 คู่ " นำไปเซ่นไหว้ หรือในท้องถิ่นเรียกว่า ไปเลี้ยงผี คนที่จะประกอบพิธีได้จะต้องเป็นผู้เฒ่าผู้แก่ หรือผู้อาวุโส ที่มีคาถาอาคมในชุมชนบ้านหนองหลักเช่น ลุงคำ ตาดี นายเลอะ รีมา

2) ผีตายโหง เป็นผีที่มีการตายไม่สมเหตุสมผล "ตายถูกเป็นฆ่าเป็นยิง" การวินิจฉัยก็จะรู้ได้จากการดูหมอเมื่อ อาการของผู้ป่วยส่วนมากจะเจ็บหู เจ็บตา ทำอย่างไรก็ไม่หาย วิธีแก้ จะต้องนำเครื่องเช่น ประกอบด้วย "เหล้า 1 ขวด ไก่ 1 คู่" นำไป เช่น ไหว้ หรือในท้องถิ่นเรียกว่าไปเลี้ยงผี คนที่จะประกอบพิธีได้จะต้องเป็นผู้เฒ่าผู้แก่ หรือ ผู้อาวุโส ที่มีคาถาอาคม ในชุมชนบ้านหนองหลัก เช่น ลุงคำ ตาดี นายเลอะ รีมา

1.3 การเจ็บป่วยที่เกิดจากพ่อเกิดแม่เกิด

โดยมากแล้วเกิดกับเด็กเล็ก หรือเด็กทารก อาการเจ็บป่วย "บ่กินข้าว กินน้ำ ปวดเมื่อย ตัวฮ้อน" การวินิจฉัยก็จะรู้ได้จากการดูหมอเมื่อ วิธีแก้ จะทำสะตวง ใส่แกงส้ม แกงหวาน (ประกอบด้วย ใบป่าเชือก ใบป่าห้ว บานาว บำกรูด ส้มป่าโอ ใส่พริก ใส่เกลือ นำมา ผสมกัน) ข้าวดำข้าวแดง ไข่เป็ดและก้อนหิน บันรูปคน 2 คน กอดกันนำฝ้ายมัดแล้วโยงไป มัดที่คอคนป่วย ทำพิธีแล้วให้มีดตัดฝ้ายนั้น คนที่จะทำพิธีนี้ได้ต้องเป็นคนที่มีคาถาอาคม ในชุมชน หนองหลักนี้ผู้ที่ประกอบพิธีนี้ คือ นายศรี อุดกำ

1.4 ปู่เถานแม่เถาน

ในชุมชนนี้มีความเชื่อว่า ปู่เถานแม่เถานเป็นเทวดาที่อยู่บนฟ้าเป็นผู้ที่ ส่งคนเรามาเกิดเมื่อถึงคราวเจ็บป่วย มีความเชื่อว่าก่อนที่ปู่เถานแม่เถานจะส่งมาเกิดนั้นได้สัญญา ว่า เมื่อถึงเวลาจะส่งเครื่องเช่นสังเวทไปให้ จึงเตือนหรือทวงถามด้วยการทำให้เจ็บป่วยด้วย อาการครั่นเนื้อครั่นตัว เป็นต้องเป็นผอม บ่หยากข้าวบ่หยากน้ำ การวินิจฉัยก็จะรู้ได้จากการ ดูหมอเมื่อเครื่องเช่นประกอบด้วย การทำสะตวงกว้างยาวปอดอก (วัดเอาศอกของคนป่วย) ใส่แกงส้มแกงหวาน 12 ปูน (กอง) แล้วทำพิธีที่บ้าน เรียกปู่เถานแม่เถาน มารับเอาของไป คนที่จะทำพิธีนี้ได้ต้องเป็นคนที่มีคาถาอาคม ในชุมชนหนองหลักนี้ผู้ที่ประกอบพิธีนี้คือ นายศรี อุดกำ

1.5 ความเจ็บป่วยเกิดจากดวงจะดำ (ดวงชะตา)

ในชุมชนบ้านหนองหลัก เชื่อว่าคนเราเมื่อถึงคราวดวงจะดำตก ก็ จะเกิดอาการเจ็บป่วย "เปิ่นจะดำหักจะตาแตก" อาการเจ็บป่วยของคนดวงจะดำตก จะมีอาการ "อยากให้ อยากฮ้อง" การวินิจฉัยก็จะรู้ได้จากการดูหมอเมื่อ จะต้องแก้ไขด้วยวิธี "ส่งเคราะห์หรือ สืบจะดำปุจาเตียน" ซึ่งประกอบด้วย พิธีกรรม 2 อย่าง หากเป็นการรักษาพยาบาลเบื้องต้นก่อน ก็จะทำพิธีส่งเคราะห์โดยจะทำสะตวงมีแกงส้มแกงหวาน 12 ปูน มีช่อขาว ช่อแดง และบันรู่

ปราศรียที่เกิดขึ้น และให้ผู้ที่มีความสามารถในชุมชนเป็นผู้ประกอบพิธี ในชุมชนบ้านหนองหลัก คือ ลุงศรี อุดก่า หากอาการเจ็บป่วยไม่เบาบางลงก็จะทำพิธีสืบชะตา ซึ่งประกอบด้วย ไม้้งามหลวง 3 ง่าม ยาวปอวา ไม้้งามน้อย คู่อายุ ให้นำเนื้อ 2 - 3 ง่าม ไม้้งาม 2 เล่ม กัง 4 อัน (กังในที่นี้ มีลักษณะคล้ายคันโกงธนู แต่มีสายประกอบด้วย ลวดเงิน 1 อัน ลวดคำ 1 อัน หมากพลู 1 อัน เทียน 1 อัน แล้วไปนิมนต์พระที่วัดมาเป็นผู้ประกอบพิธี ทั้งนี้การประกอบพิธีได้นั้นขึ้นอยู่กับ การวินิจฉัยของหมอเมื่อ

1.6 ความเจ็บป่วยจากความไม่สมดุลของธาตุในร่างกาย

ในชุมชนบ้านหนองหลัก เชื่อว่าคนเรามีธาตุในร่างกาย 4 ธาตุ ลักษณะอาการของคนขาดธาตุ คือ ผอมแห้งแรงน้อย "สาบอะหยั่งก็เหม็นไปหมด" การวินิจฉัยจะทำโดย จับที่ข้อมือเพื่อตรวจสอบธาตุ ความเจ็บป่วยนี้จะยึดเอาร่างกายเป็นจุดวิเคราะห์ความบกพร่องของร่างกาย วิธีแก้ไขก็จะนำเอาสมุนไพรชนิดต่างๆ มาเยียวยาเพื่อสมดุลของร่างกาย

2. การตีความหรือการวินิจฉัยความเจ็บป่วย

หมอพื้นบ้านจะเป็นบุคคลที่ชาวบ้านให้ความเคารพนับถือและมักจะมาขอความช่วยเหลือเมื่อยามเจ็บป่วย การตีความเกี่ยวกับความเจ็บป่วยมักมีการประกอบพิธีกรรมที่เป็นสัญลักษณ์สื่อพลังอำนาจที่เหนือกว่าบุคคลธรรมดาทั่วไป มีพิธีกรรมเสี่ยงทายหาสาเหตุความเจ็บป่วย มีพิธีกรรมการเสี่ยงทาย วิเคราะห์หาสาเหตุความเจ็บป่วยดังนี้

2.1 การเสี่ยงทายจากกรวยดอกไม้ที่ญาติผู้ป่วยนำมาเป็นวิธีการหนึ่งที่หมอพื้นบ้านในชุมชนปกากะญอแห่งนี้ได้นำมาเพื่อสืบค้นหาสาเหตุ และพยากรณ์เหตุการณ์ต่างๆ ในชีวิตประจำวันล่วงหน้า ลุงศรี อุดก่า เป็นผู้ชำนาญการของชุมชน หากในชุมชนหรือชุมชนใกล้เคียงมีผู้ที่ได้รับความเจ็บป่วยก็จะนำ กรวยดอกไม้ รูป 4 ดอก ข้าวตอก และเงินชันตั้ง 20 บาท มาหา ลุงศรี อุดก่า พิธีการเสี่ยงทายจะเริ่มด้วย การท่องคาถาแล้วพิจารณาจากกรวยดอกไม้ที่นำมา แล้วถามวันเดือนปี ที่เกิด จนครบรอบแล้วดูตำราบั้งสา (บั้งสา หมายถึง หนังสือ ตำราที่เขียนไว้ในกระดาษสา) ประกอบ

2.2 การทำนายโดยจับที่ข้อมือผู้ป่วยเพื่อตรวจสอบธาตุต่างๆ ในร่างกายเป็นการวินิจฉัยการเจ็บป่วยแบบญาณทัศนะ การที่จะทำการวินิจฉัยแบบนี้ได้นั้นต้องผ่านการเรียนรู้จากบั้งสา และต้องอาศัยประสบการณ์ที่สั่งสมมาเป็นเวลาอันยาวนาน



ภาพที่ 4 การเสียน้ำของหม้อเมื่อจากสวดยดอกไม้ที่ญาติผู้ป่วยนำมา

3. วิธีการรักษาพื้นบ้านของชุมชนปกากะญอบ้านหนองหลัก

วิธีการรักษาพื้นบ้านของชุมชนปกากะญอแห่งนี้มีการรักษาที่ผสมผสานกันตามความชำนาญของหมอพื้นบ้านที่ทำการรักษาวิธีการที่ชุมชนปฏิบัติสืบมาจนถึงปัจจุบันมีอยู่ 3 วิธี อันได้แก่

3.1 การรักษาด้วยสมุนไพร เป็นการรักษาด้วยการใช้สมุนไพรทั้งพืชและสัตว์มาประกอบกัน เป็นการรักษาตามปรากฏการณ์ที่เกิดขึ้น หรือร่างกายเกิดการไม่สมดุลของธาตุทั้ง 4 ที่ประกอบด้วย ธาตุน้ำ ธาตุดิน ธาตุลม และธาตุไฟ ซึ่งการรักษาด้วยสมุนไพรดังกล่าวต้องอาศัยหมอพื้นบ้านที่มีความชำนาญการ มีองค์ความรู้เกี่ยวกับสมุนไพรที่หลากหลายไปตามตำราที่ตนเองได้เรียนรู้ สืบทอดและผ่านการทดลองมา หากเป็นปัจเจกแล้วการใช้สมุนไพรส่วนมากจะเป็นการใช้สมุนไพรเชิงเดี่ยว เช่น ไข่ ปูเลยแก้เจ็บท้อง ท้องอืด ใช้ขมิ้นทาแก้คัน เป็นต้น

3.2 การรักษาด้วยพิธีกรรม การรักษาด้วยวิธีนี้เป็นการสื่อสารระหว่างสิ่งเหนือธรรมชาติที่มนุษย์ไม่สามารถกำหนดกฎเกณฑ์ได้จึงอาศัยพิธีกรรมที่เป็นสัญลักษณ์ในการติดต่อสื่อสารระหว่างอำนาจเหนือธรรมชาติกับมนุษย์ เมื่อมีการวินิจฉัยความเจ็บป่วยจากหมอเมื่อจะต้องประกอบพิธีกรรมเพื่อให้อำนาจเหนือธรรมชาตินั้นหมดไป พิธีกรรมดังกล่าวประกอบด้วย

1) พิธีกรรมส่งเคราะห์สี่ชะตา เป็นการรักษาตามความเชื่อที่สี่บทอดต่อกันมา การส่งเคราะห์เป็นการลดหรือบรรเทาความเจ็บป่วยให้เบาบางลง หรือทำการสี่ชะตา การจะประกอบพิธีกรรมได้นั้นขึ้นอยู่กับการวินิจฉัยของหมอเมื่อ

2) พิธีกรรมเลี้ยงผีหรือการเซ่นไหว้ การประกอบพิธีเซ่นไหว้เพื่อบำบัดความเจ็บป่วย ซึ่งในชุมชนมีความเชื่อว่า มาจากความไม่พอใจของผี หรือการล่วงละเมิดกฎเกณฑ์ จารีตประเพณี และความเชื่อ การไม่ได้บอกกล่าวการกระทำของตนเอง เช่น การไปกินน้ำที่ในป่า การเข้าไปตัดไม้ การไปนอนในป่า การนำไปกินอาหารบริเวณที่ผีอยู่ ผีจึงกลั่นแกล้ง

3) พิธีกรรมช้อนขวัญหรือสู่วขวัญ เป็นการรักษาพยาบาลที่ช่วยฟื้นฟูสภาพจิตใจอยู่บนความเชื่อที่ว่าขวัญของคนเรานั้นมี 32 ขวัญ เมื่อขวัญใดขวัญหนึ่งหล่นหายไป ก็จะทำให้ร่างกายเจ้าของอ่อนแอ เกิดการเจ็บป่วย

3.3 การรักษาด้วยคาถาอาคม เป็นการรักษาโดยใช้คาถาอาคมเสกเป่า เช่น การเสกเป่าลงในน้ำมนต์ แล้วให้คนป่วยดื่มกิน อาบ และประพรมศีรษะ หรือใบหน้า การเสกเป่าลงบนแผลเช่นแผลที่ผ่านการผ่าตัด แผลมีดบาด แผลผูกong มะเอ็ง และการเสกเป่าเพื่อไล่ผี ซึ่งในชุมชนมีความเชื่อว่า เมื่อเด็กเล็กร้องไห้ งอแงในตอนกลางคืน ก็จะไปขอให้หมอคาถาเป่า มาปลุกเสกเป่าคาถาลงในข้าวสารแล้วหว่านไปรอบบริเวณบ้านเพื่อไล่ผี



ภาพที่ 5 สะตวงที่คนในชุมชนใช้ประกอบพิธีตามความเชื่อเมื่อเสร็จพิธีแล้ว จะนำไปแขวนตามรั้วบ้านในชุมชน

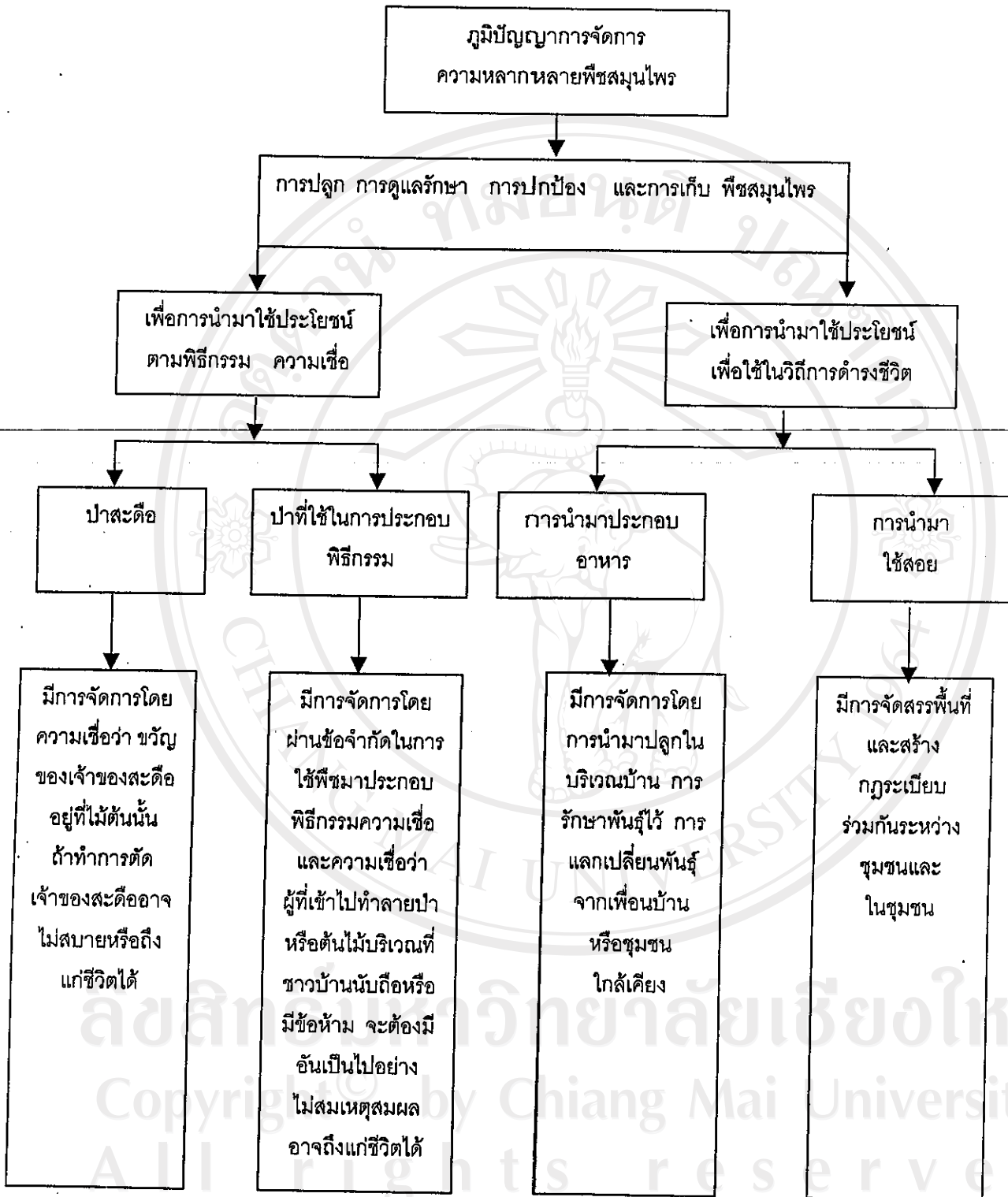
จะเห็นได้ว่าชุมชนปกากะญอบ้านหนองหลักมีวิถีคิดเกี่ยวกับความเจ็บป่วย การตีความหมาย และวิธีการบำบัดความเจ็บป่วย ซึ่งได้รับการสั่งสม สืบทอด และพัฒนาจน กลายเป็นวิถีปฏิบัติในชีวิตประจำวัน เป็นแบบแผน จารีตประเพณีของตนเอง วิธีการบำบัดความ เจ็บป่วยที่ดำรงอยู่เป็นส่วนหนึ่งของพิธีกรรมความเชื่อ การตีความหมาย หรือการทำความเข้าใจ เกี่ยวกับความเจ็บป่วยและวิธีการบำบัดแบบพื้นบ้าน จึงมีความเชื่อมโยงเกี่ยวพันภูมิปัญญาของ ชุมชน นำไปสู่การจัดการความหลากหลายของพืชสมุนไพร ในธรรมชาติที่ตนเองพึ่งพาในการ ยั้งชีพ ทั้งอาหาร การใช้สอย และการนำมาใช้ประโยชน์ตามพิธีกรรมความเชื่อ ซึ่งมีความเกี่ยวพัน กับสิ่งเหนือธรรมชาติ บนวิถีคิดผ่านประเพณี พิธีกรรม ความเชื่อ ที่เป็นสัญลักษณ์ของความ สัมพันธ์ และนำไปสู่การจักระเบียบของชุมชนเพื่อให้เกิดความสมดุล

พืชสมุนไพรไม่ได้เป็นสิ่งที่กำหนดขึ้นมาอย่างลอยๆ หากแต่เป็นภูมิปัญญา เป็นองค์ความรู้ที่ได้รับการเรียนรู้ สืบทอดมายาวนาน ที่ผ่านวิถีคิด วิถีทดลอง เพื่อใช้ในการดูแล รักษาสุขภาพ ซึ่งส่งผลต่ออนุรักษ์พืชสมุนไพรเพื่อประโยชน์ในการดำรงชีวิตของตนเองและคน รุ่นต่อไป วิถีชีวิตในการดำรงชีพของชนเผ่าปกากะญอบ้านหนองหลัก เป็นพื้นที่อยู่บนความ สัมพันธ์กับระบบนิเวศท้องถิ่นที่ล้อมรอบไปด้วยภูเขา ซึ่งเป็นพื้นที่ที่มีความอุดมสมบูรณ์ มีเขตติดต่อกับป่าอนุรักษ์ต้นน้ำลำธาร พืชสมุนไพรอยู่หลากหลายชนิด ไม้ที่พบส่วนใหญ่เป็น ไม้เบญจพรรณ และพืชที่พบส่วนใหญ่สามารถจัดจำแนกได้เป็นพืชล้มลุกและพืชยืนต้น คนใน ชุมชนปกากะญอแห่งนี้ได้มีการอนุรักษ์ทรัพยากรทางชีวภาพในท้องถิ่นเพื่อการพึ่งพาตนเองและการ ยั้งชีพของคนในท้องถิ่น ทั้งเรื่องของอาหาร ยารักษาโรคและการใช้สอยต่างๆ พืชผักพื้นบ้าน จึงเป็นอาหารและยารักษาโรคที่สำคัญ เช่น ผักหวานป่า ผักหวานบ้าน ผักนึ่งส้ม ผักกูด ชมัน ปูเลย ข่า ตะไคร้ ผักเผ็ด พริกน้อย (พริกไทยดำ) ดีปลี เป็นต้น ชาวบ้านได้นำพืชผักเหล่านี้มา ประกอบอาหารและใช้รักษาความเจ็บป่วยของสมาชิกในครัวเรือน และเครือญาติ มีการถ่ายทอด ความรู้ในการใช้สมุนไพรในการดูแลรักษาสุขภาพในระดับครอบครัว ส่งผลให้คนในครอบครัวรู้จัก ชนิดของสมุนไพรที่ใช้ในการดูแลรักษาตนเองในเบื้องต้นมีการถ่ายทอดความรู้อย่างต่อเนื่อง จาก ลูกสู่นหลานรุ่นแล้วรุ่นเล่า เป็นสิ่งที่เกิดจากการพึ่งพาอาศัยทรัพยากรทางชีวภาพที่ขึ้นอยู่ในระบบ นิเวศเพื่อการดำรงชีวิตประจำวัน

พืชที่มีอยู่ในท้องถิ่นโดยมากแล้วมีสรรพคุณทางยาในตัวเอง ซึ่งวิธีการ บริโภคในลักษณะต่างๆ การมีพืชหลากหลายชนิด หลากหลายพันธุกรรม ทำให้เกิดการบริโภคที่ หลากหลายรูปแบบ แม้พืชชนิดเดียวกันก็มีการบริโภคที่ต่างรูปแบบกัน ตามช่วงเวลาและฤดูกาล ลักษณะการบริโภคพืชผักแต่ละชนิดเป็นการรักษาไว้ซึ่งความหลากหลายทางชีวภาพของพืช

เพราะการที่คนในชุมชนมีการบริโภคที่หลากหลายรูปแบบ ย่อมแสดงให้เห็นถึงคุณค่าของพืชนั้นๆ ต่อวิถีชีวิตประจำวัน วัฒนธรรมการบริโภคจึงเป็นรูปแบบหนึ่งในการรักษาไว้ซึ่งความหลากหลายของพืชสมุนไพร เพราะพืชสมุนไพรส่วนหนึ่งเป็นพืชที่คนในชุมชนได้นำมาใช้ในการบำบัดความเจ็บป่วย จากการสัมภาษณ์หมอพื้นบ้านผู้ที่เป็นเก็บสมุนไพรมาใช้ ทำให้ทราบว่าประเภทและชนิดของพืชสมุนไพรตั้งแต่อดีตจนถึงปัจจุบันไม่มีความแตกต่างไปจากเดิม เพียงแต่ว่าพืชสมุนไพรบางชนิดต้องเข้าไปเก็บในป่าที่ไกลไปจากเดิม เพราะมีการขยายพื้นที่ในการเพาะปลูกและพื้นที่อยู่อาศัย คนในชุมชนยังพึ่งพาสมุนไพรในการดำรงชีวิต ทั้งด้านการนำมาประกอบอาหารและการนำมาเป็นยารักษาโรค และนำมาใช้สอยในด้านต่างๆ การใช้สมุนไพรในชุมชนมีการใช้หลากหลายวิธีการดังนี้

- 1) การกินสด เช่น การนำใบฝรั่งบ้านมาเคี้ยวกินเมื่อมีอาการปวดท้อง ท้องเสีย หรือการนำเอาเหง้าขมิ้น (ไหล) มากินแก้ปวดท้อง เป็นต้น
- 2) การฝน เป็นการนำเอาสมุนไพรทั้งแห้งและสดมาชูบน้ำแล้วฝนกับก้อนหินแล้วดื่มกินน้ำเวลาเจ็บป่วย
- 3) การแช่น้ำดื่ม เป็นการนำสมุนไพรมาแช่แล้วดื่มกินน้ำ และนำมาล้างหน้า ประพรมศีรษะ
- 4) การต้มอาบ เป็นการนำสมุนไพรมาต้มแล้วนำมาอาบให้ทั่วตัว
- 5) การชม (การรมไอน้ำ) เป็นการนำสมุนไพรทั้งสดและแห้งมาใส่หม้อต้มตั้งไฟจนเดือดและเกิดไอน้ำแล้วให้ผู้ป่วยนั่งสูดไอโดยใช้ผ้าคลุมโปงเพื่อให้ได้รับไอน้ำอย่างเต็มที่
- 6) การดองเหล้า เป็นการนำสมุนไพรตากแห้งหรือสดนำมาดองในเหล้า
- 7) การจุ่ม (ประคบ) เป็นการนำสมุนไพรมาโขลกรวมกันแล้วห่อด้วยผ้านำไปนึ่งหรือลนที่ไอน้ำร้อนแล้วนำมาประคบบริเวณที่เจ็บป่วย
- 8) การพอกทาหรือการโปะ เป็นการนำสมุนไพรสดๆมาโขลกแล้วนำมาพอกหรือโปะบริเวณที่เจ็บป่วย
- 9) การบดเป็นผง เป็นการนำสมุนไพรมาตากแห้งแล้วนำมาบดเป็นผงไว้กิน หรือชงกับน้ำอุ่นดื่มกิน
- 10) การปั้นเป็นลูกกลอน เป็นการนำสมุนไพรมาตากแห้งแล้วบดให้ละเอียดผสมน้ำปั้นเป็นก้อนเล็กๆ



แผนภูมิที่ 2 ลักษณะกฎบัญญัติการจัดการความหลากหลายพืชสมุนไพร

ตอนที่ 3 กระบวนการสืบทอดภูมิปัญญาด้านจัดการความหลากหลายของพืชสมุนไพร

การสืบทอดภูมิปัญญาส่วนใหญ่แล้วมีกระบวนการรับรู้ เรียนรู้ และสังมองค์ความรู้ จากบรรพบุรุษผ่านระบบเครือญาติ บุคคลในครอบครัวหรือคนใกล้ชิดไว้ใจได้ เช่น ไม่ทำเรื่องเสื่อมเสียชื่อเสียงต่อวงศ์ตระกูลโดยเป็นลูกศิษย์หรือบุคคลที่มีการแสวงหาความรู้เรื่องยาสมุนไพร และนำเอาสมุนไพรมาทำการรักษาจนเห็นผลเป็นที่ยอมรับของคนในชุมชนการสืบทอดภูมิปัญญาของชุมชนปกากะญอบ้านหนองหลักได้ดำเนินการเป็นขั้นตอนดังนี้

3.1 การรับรู้ภูมิปัญญาการจัดการความหลากหลายของพืชสมุนไพร

เกิดจากการที่คนในชุมชนได้รู้ ได้เห็นการปฏิบัติโดยผ่าน การดูแลรักษาสุขภาพ ประเพณี พิธีกรรม ความเชื่อ และวิถีในการดำรงชีวิต เนื้อหาที่ได้รับรู้ และเรียนรู้ ในเนื้อหาเกี่ยวกับภูมิปัญญาการจัดการ การสืบทอดภูมิปัญญาการจัดการ ความหลากหลายของพืชสมุนไพร และการให้ประโยชน์ กระบวนการสืบทอดภูมิปัญญาด้านจัดการความหลากหลายของพืชสมุนไพร

เนื้อหาดังกล่าวนี้ไม่มีการบรรจุไว้ในการศึกษาในระบบโรงเรียน แต่เจือปนอยู่ในวิถีการปฏิบัติของวิถีชีวิตประจำวัน เทศกาล และพิธีกรรมต่างๆ ของชาวปกากะญอ คนที่รู้มากคือ คนที่อยู่ใกล้ชิดกับบทบาทหน้าที่นั้นๆ เช่น บทบาทการเป็นแม่บ้าน หมอเมือง ผู้ป่วย ผู้อาวุโส และบรรพบุรุษ เป็นต้น ส่วนบุคคลที่รู้น้อย คือ บุคคลที่มีบทบาทรองลงมาในสังคมก็จะได้รับการซึมซับในลักษณะของการกลมเกลียวทางสังคม และอาจทำหน้าที่บอกเล่าสืบทอดภูมิปัญญานั้นต่อๆ มา

3.2 กระบวนการเรียนรู้และการถ่ายทอด

เกิดจากประสบการณ์ช่วยปฏิบัติ การเข้าร่วมประกอบพิธีกรรม ตามประเพณี ค่านิยม และความเชื่อในชุมชน

จากการศึกษากระบวนการเรียนรู้และการถ่ายทอดภูมิปัญญาในการใช้พืชสมุนไพรและนำไปสู่การจัดการความหลากหลายพืชสมุนไพรในชุมชนปกากะญอพอสรุปได้เป็น 3 ลักษณะ คือ

- 1) กระบวนการเรียนรู้ และการถ่ายทอด ในลักษณะของการใช้สมุนไพรในระดับครอบครัว จากบิดามารดาถ่ายทอดสู่ลูกหลาน โดยการสอนให้ไปเก็บต้นสมุนไพร บอกวิธีเก็บ บอกลักษณะทางกายภาพของพืชสมุนไพรนั้นๆ บอกแหล่งที่มา วิธีการนำมาใช้ในการรักษาโรค เพื่อนำมารักษาตนเองและคนในครอบครัว ตัวอย่างเช่น

ลุงใหม่ ก๊วยไทย หมอสมุนไพร ประจำหมู่บ้านซึ่งเป็นผู้ให้ข้อมูลหลักที่สำคัญในการวิจัยครั้งนี้ เล่าว่า ตนเองได้รับการเรียนรู้และรับรู้ ความรู้ด้านสมุนไพรจากบิดา ด้วยการทดลองนำมารักษาตนเองจนหายขาด สืบเนื่องจากตนเองไปทำอะไรแล้วปวดแหว บิดาบอกชนิดของพืช วิธีการเก็บ การทำให้แห้งและให้ตนเองนำมาปฏิบัติ ขณะเก็บยาต้องถือสังขจะ คือ เมื่อออกเดินทางไปเก็บยาแล้ว ต้องตั้งใจออกไปเก็บ และต้องเก็บได้เฉพาะวันอังคารเท่านั้น

กระบวนการเรียนรู้และการถ่ายทอดภูมิปัญญาในลักษณะของการใช้สมุนไพรในระดับครอบครัว ผู้ให้ ได้แก่ บิดา มารดา ผู้รับ ได้แก่ สมาชิกในครอบครัวเนื้อหาในการถ่ายทอด บอกลักษณะทางกายภาพของพืชสมุนไพรชนิดนั้นๆ บอกแหล่งที่มา บอกสรรพคุณของสมุนไพร วิธีการใช้ และการบำรุงรักษาพืชสมุนไพรเพื่อการมีใช้ต่อไปข้างหน้า เช่น การปลูก การขยายพันธุ์ ทั้งในแหล่งธรรมชาติและการนำมาปลูกใกล้บ้านโดยสร้างสรรค์และจำลองลักษณะของพืชตามแหล่งธรรมชาติ เป็นต้น สื่อในการถ่ายทอดการใช้สมุนไพร ระดับครอบครัว ในชุมชนโดยมากแล้วเป็นการปฏิบัติให้เห็น หรือให้ปฏิบัติไปพร้อมๆ กันในลักษณะการช่วยเหลือหรือเป็นลูกมือซึ่งเป็นการเรียนรู้แบบไม่รู้ตัวมากกว่าการสอนโดยตรงในการใช้สมุนไพร จะมีการนำระบบความเชื่อเข้ามาเกี่ยวข้อง ในระดับครอบครัว เช่น สตรีที่เป็นประจำเดือน หรือ ตั้งครรภ์จะไม่ให้ไปเก็บสมุนไพรเป็นอันตราย เพราะเชื่อว่า จะทำให้สมุนไพรที่นำมาไม่ขลังและศักดิ์สิทธิ์ และจะทำให้สมุนไพรนั้นตายและสูญพันธุ์ในที่สุด ความเชื่อ เรื่องของวันการไปเก็บสมุนไพรต้องเก็บวันอังคาร หรือวันสำคัญเช่นวันพญาวันในประเพณีสงกรานต์ หรือวันที่เกิดจันทร์ปราศรัย ซึ่งชุมชนปกากะญอแห่งนี้บอกว่าเป็นวันที่เก็บสมุนไพรแล้วจะมีสรรพคุณดีที่สุด ในการรับรู้ภูมิปัญญาในการใช้สมุนไพรดูแลสุขภาพในระดับครอบครัวจะมีการรับรู้ผ่านการใช้ดูแลสุขภาพของคนในครอบครัว และเกิดการเรียนรู้เมื่อตนเองต้องนำมาปฏิบัติจนเห็นผลเกิดการสั่งสมองค์ความรู้และกลายเป็นผู้ถ่ายทอดภูมิปัญญาในระดับครอบครัวสืบต่อมา

2) กระบวนการเรียนรู้ และการถ่ายทอด ระหว่างหมอเมืองหรือหมอพื้นบ้านกับผู้ป่วยหรือญาติผู้ป่วยซึ่งมีการถ่ายทอดภูมิปัญญาการใช้สมุนไพรผ่านตัวยาที่เป็นสมุนไพร แต่ละชนิดจากการไปรับการรักษาโรคจากหมอพื้นบ้าน และบางครั้งก็ได้รับการถ่ายทอดจากการไปขอคำปรึกษาและจดจำชนิดของพืชสมุนไพรที่ใช้รักษาโรคนั้นและเดินทางไปเก็บสมุนไพรเองตามป่าที่มีพืชสมุนไพร

ลุงสุซดา สุวรรณ หมอสมุนไพรประจำหมู่บ้านอีกท่านหนึ่งเล่าว่า การเก็บพืชสมุนไพรมาใช้ต้องคำนึงถึงพิธีที่ทำสืบต่อกันมา ในเรื่องของการเก็บพืชสมุนไพรต้องคำนึงถึงส่วนของสมุนไพรที่จะนำมาใช้ เช่น ลำต้น ใบ ราก ผล และสิ่งที่ควรคำนึงถึงที่จะขาดไม่ได้ นั่นคือ ความศักดิ์สิทธิ์ของยา เวลาไปเก็บต้องดู วันเดือนปี ช้างขึ้น ช้างแรม ถ้าเป็นวันเสีย หรือวันที่ใน

ชุมชนมีความเชื่อว่าไม่ดี เช่น วันเนาในประเพณีสงกรานต์ ก็จะไม่ไปเก็บ และจะถือว้ายาที่ไปเก็บไม่ศักดิ์สิทธิ์ ใช้รักษาโรคไม่ได้ผล วันที่ถือว้ายาเป็นวันดีและยาที่ไปเก็บยามามีความศักดิ์สิทธิ์ คือวันข้างขึ้นหรือวันอังคารและวันสำคัญทางศาสนา เช่น วันพญาวันในประเพณีสงกรานต์ และวันสำคัญอื่นๆ การเก็บยาต้องเก็บให้ครบทุกอย่างตามตำราที่รู้มาและเก็บให้เสร็จสิ้นภายในวันเดียว การเก็บยาให้เดินเก็บสมุนไพรไปข้างหน้าเรื่อยๆ ห้ามเก็บตอนขากลับ มีความเชื่อว่าเมื่อนำยานั้นมารักษาแล้วถ้าหายจากโรคจะทำให้กลับเป็นโรคนั้นๆ อีกจะไม่หายขาด

กระบวนการเรียนรู้และการถ่ายทอดภูมิปัญญาในลักษณะของการใช้สมุนไพรระหว่างหมอเมืองหรือหมอพื้นบ้านกับผู้ป่วยหรือญาติผู้ป่วย ผู้ให้ ได้แก่ หมอเมือง หรือหมอพื้นบ้าน ผู้รับ ได้แก่ ผู้ป่วย ญาติผู้ป่วย เนื้อหาในการถ่ายทอด ก่อนนำสมุนไพรมารักษาหมอพื้นบ้านจะทำการทอคาถาอาคมเพื่อความศักดิ์สิทธิ์และเป็นการระลึกถึงครูอาจารย์ และนำสมุนไพรให้ผู้ป่วยไปรักษาเมื่อผู้ป่วยหรือญาติผู้ป่วยนำไปรักษาแล้วเห็นผลก็จะกลับมาของสูตรยาจากหมอพื้นบ้าน ในลักษณะที่เสนอตัวเป็นศิษย์มีพิธีการยกครู และแบบไม่เป็นศิษย์โดยการจดจำและนำไปทดลองปฏิบัติสื่อในการถ่ายทอดการใช้สมุนไพรของหมอพื้นบ้านเป็นการนำสมุนไพรมาปฏิบัติ และทดลองใช้ให้เห็นผล และมีการเสนอตัวขอเป็นศิษย์ หรือการจดจำจากการนำญาติมารักษาแล้วนำไปทดลองปฏิบัติ ในการใช้สมุนไพร จะมีการนำระบบความเชื่อเข้ามาเกี่ยวข้อง ในส่วนของหมอพื้นบ้าน เช่น ความเชื่อ เรื่องของ การมารักษาเมื่อรักษาหายแล้วคนไข้ที่ได้รับรักษาจนหายแล้วหรือญาติ ต้องกลับมาดำหัว หมอพื้นบ้าน เพราะมีความเชื่อว่าถ้าไม่ปฏิบัติเช่นนั้น หมอพื้นบ้านจะอยู่ไม่สบาย การไปเก็บสมุนไพรก็จะปฏิบัติเช่นกันคือ ต้องเก็บวันอังคาร หรือวันสำคัญเช่นวันพญาวันในประเพณีสงกรานต์ หรือวันที่เกิดจันทร์ปราศาศา ซึ่งชุมชนปกากะญอแห่งนี้ออกว่า เป็นวันที่เก็บสมุนไพรแล้วจะมีสรรพคุณดีที่สุดใน การรับรู้ภูมิปัญญาในการใช้สมุนไพรดูแลสุขภาพของหมอพื้นบ้านจะมีการรับรู้ผ่านการรักษาผู้เจ็บไข้ได้ป่วย ซึ่งผู้ป่วยและญาติผู้ป่วยเกิดการเรียนรู้เมื่อตนเองต้องนำมาปฏิบัติจนเห็นผลเกิดการสั่งสมองค์ความรู้และกลายเป็นความรู้ติดตัวสืบต่อมา ในบางครั้งผู้ป่วยหรือญาติผู้ป่วยก็จะมาขอยกครูเสนอตัวขอเป็นศิษย์ เนื่องจากเกิดความเลื่อมใสและกลายเป็นหมอพื้นบ้านในเวลาต่อมา

3) กระบวนการเรียนรู้ และการถ่ายทอด โดยผ่านผู้ป่วยหรืออดีตผู้ป่วยที่เคยได้รับการรักษาแล้วได้ผลและบอกสืบต่อกันไป จากคนหนึ่งไปยังอีกคนหนึ่งหรือจากชุมชนไปยังชุมชนใกล้เคียง

กระบวนการเรียนรู้การสืบทอดภูมิปัญญาในลักษณะของการใช้สมุนไพรโดยผ่านผู้ป่วยหรืออดีตผู้ป่วยที่เคยได้รับการรักษาแล้วได้ผล ผู้ให้ ได้แก่ ผู้อาวุโส หมอพื้นบ้าน บิดา

มารดา ผู้รับได้แก่ ลูก หลาน ญาติพี่น้อง และเพื่อนบ้าน เนื้อหาในการถ่ายทอด บอกสรรพคุณของสมุนไพร วิธีการใช้ การบำรุงรักษาพืชสมุนไพรเพื่อการมีใช้ต่อไปข้างหน้า การปลูก การขยายพันธุ์ ทั้งในแหล่งธรรมชาติและการนำมาปลูกใกล้บ้าน โดยสร้างสรรค์และจำลองลักษณะของพืชตามแหล่งธรรมชาติ โดยผ่านระบบความเชื่อ ค่านิยม และระบบอาวุโส สื่อในการถ่ายทอดการใช้สมุนไพร เป็นการนำมาดูแลรักษาสุขภาพในเวลาที่เกิดการเจ็บไข้ได้ป่วย การปฏิบัติให้เห็น หรือให้ปฏิบัติไปพร้อมๆ กันในลักษณะการช่วยเหลือหรือเป็นลูกมือซึ่งเป็นการเรียนรู้แบบไม่รู้ตัวมากกว่าการสอนโดยตรง เป็นการเรียนรู้รับรู้อัตโนมัติในการใช้สมุนไพร จะมีการนำระบบความเชื่อเข้ามาเกี่ยวข้อง เช่น ความเชื่อเรื่องของสิ่งศักดิ์สิทธิ์ ความเชื่อ เรื่องของวันที่ไปเก็บสมุนไพร หรือวันสำคัญ ซึ่งชุมชนปกากะญอแห่งนี้บอกว่าเป็นวันที่เก็บสมุนไพรแล้วจะมีสรรพคุณดีที่สุด ในการรับรู้ภูมิปัญญาในการใช้สมุนไพรดูแลสุขภาพผ่านผู้ป่วยหรืออดีตผู้ที่เคยป่วยจะมีการรับรู้ผ่านการให้ดูแลสุขภาพ และเกิดการเรียนรู้เมื่อตนเองต้องนำมาปฏิบัติจนเห็นผลเกิดการสังมองค์ความรู้และกลายเป็นผู้ถ่ายทอดภูมิปัญญาในเวลาต่อมา

3.3 ขั้นตอนและกระบวนการในการถ่ายทอด และสังมองค์ความรู้

กระบวนการในการถ่ายทอด และสังมองค์ความรู้ มีขั้นตอนการถ่ายทอดองค์ความรู้ดังนี้

1) การถ่ายทอดตามประเพณี พิธีกรรม และความเชื่อ ประเพณี พิธีกรรม ความเชื่อ เช่น การทำพิธีเลี้ยงผีเสื้อบ้าน ความเชื่อเกี่ยวกับการปลูกสร้างบ้าน ความเชื่อเรื่องผี ความเชื่อเรื่องสิ่งศักดิ์สิทธิ์ ความเชื่อเรื่องคาถาอาคม การเกิดของเด็กทารก (ป่าสะดือ) ซึ่งกล่าวมาแล้วในตอนที่ 1 และบทกวี หรือ "ทา" ซึ่งเป็นบทเพลงพื้นบ้านที่เป็นรูปแบบการถ่ายทอดปรัชญาในการดำเนินชีวิตของชนเผ่าปกากะญอ (ภาคผนวก ข) และระบบเครือญาติ บุคคลในครอบครัวหรือคนใกล้ชิดจิตใจได้ เช่น ไม่ทำแบบเสนอดัวเป็นศิษย์ ผ่านพิธีกรรมของพิธีการยกครู ตัวอย่างเช่น นายใหม่ ก๊ะไทย เล่าว่า " ตนเองเรียนรู้การรักษาโรคด้วยการเป่า เนื่องจากตนเองเข้ารับการผ่าตัดลำไส้แผลเกิดอาการอักเสบ จึงทำพิธีขึ้นครูกับลุงของตนเองด้วยเงิน 33 บาท ดอกไม้สีแดง และเทียน 1 คู่ และเรียนรู้เรื่องการรักษาโดยการเป่าคาถารักษาแผล จนค้นพบกับตนเองและเกิดความเชื่อ ว่าการรักษาด้วยคาถาอาคมสามารถรักษาแผลได้"

2) การถ่ายทอดโดยการฝึกปฏิบัติ เป็นกระบวนการถ่ายทอดที่ศิษย์และครูฝึกปฏิบัติไปพร้อมๆ กัน โดยไม่มีหลักสูตรที่เป็นลายลักษณ์อักษร ใช้วิธีการเรียนรู้ตามอรรถาธิบาย ไม่ได้กำหนดระยะเวลาในการจบหลักสูตร ซึ่งเป็นการเรียนรู้ตลอดชีวิต "ยิ่งเรียนยิ่งรู้ ยิ่งเรียนยิ่งขลัง"

บทบาทของบุคคลในชุมชน เช่น ชันคูหรือเจ้าพิธี หมอพื้นบ้าน หมอเมื่อ (หมอตุ) และผู้อาวุโส บิดามารดา มีความเกี่ยวข้องกับกระบวนการสืบทอดภูมิปัญญา การเรียนรู้ และถ่ายทอดเมื่อสมาชิกในครอบครัวและเครือญาติเกิดการเจ็บป่วย เมื่อมีการเจ็บป่วยเล็กน้อย ก็จะใช้พืชสมุนไพรรักษา เช่น เมื่อเด็กเล็กไม่สบายมีไข้ตัวร้อน ก็จะใช้ พาสะมือ (สระแหน) มาทุบหรือโขลกโปะที่กระหม่อมเด็กเพื่อช่วยลดไข้ เมื่อถูกยุงกัดก็จะใช้ ย่าบังมะดู (ขมิ้นชัน) ทาบริเวณที่ยุงกัด เมื่อมีอาการท้องอืดก็จะใช้ ปุหลุย (ไพล) มาต้มแล้วใช้น้ำดื่มกินแก้อาการท้องอืด เป็นต้น แต่ถ้าหากเป็นการเจ็บป่วยที่รุนแรงเกินกว่าที่จะทำการรักษาเบื้องต้นได้ก็จะไปพึ่งพาทนายพื้นบ้านเป็นผู้รักษา บางครอบครัวก็จะทำการรักษาควบคู่ไปกับการรักษาด้วยยาตำราหลวงจากสถานือนามัย

การไปเก็บสมุนไพรมารักษาเบื้องต้น ถ้าผู้ใหญ่ หรือพ่อแม่ไม่สามารถไปเก็บเองได้ก็จะใช้เด็กที่โตแล้วพอรู้จักต้นพืชชนิดนั้นๆ ไปเก็บพืชสมุนไพรที่ต้องการใช้บริเวณบ้าน หรือไปขอจากเพื่อนบ้านใกล้เคียง การไปเก็บสมุนไพรดังกล่าวก็จะเป็นการเรียนรู้ สืบทอด ชนิดของพืชสมุนไพร และสรรพคุณทางยาของสมุนไพรไปในตัว วิธีการดังกล่าวจึงเป็นปัจจัยที่เกี่ยวข้องกับกระบวนการสืบทอดภูมิปัญญา ที่เกี่ยวกับพืชสมุนไพรวิธีหนึ่งเป็นกระบวนการถ่ายทอดภูมิปัญญาที่เป็นส่วนหนึ่งของวิถีชุมชนแห่งนี้ ซึ่งไม่ได้แยกการเรียนรู้และการถ่ายทอดด้วยวิธีการศึกษาเหมือนระบบการศึกษาในปัจจุบันหากแต่เป็นการถ่ายทอดและสืบทอดการเรียนรู้โดยผ่านพิธีกรรมความเชื่อประสพการณ์ตรง เป็นกระบวนการผลิตซ้ำองค์ความรู้และเป็นการปฏิบัติจริงในวิถีชีวิต

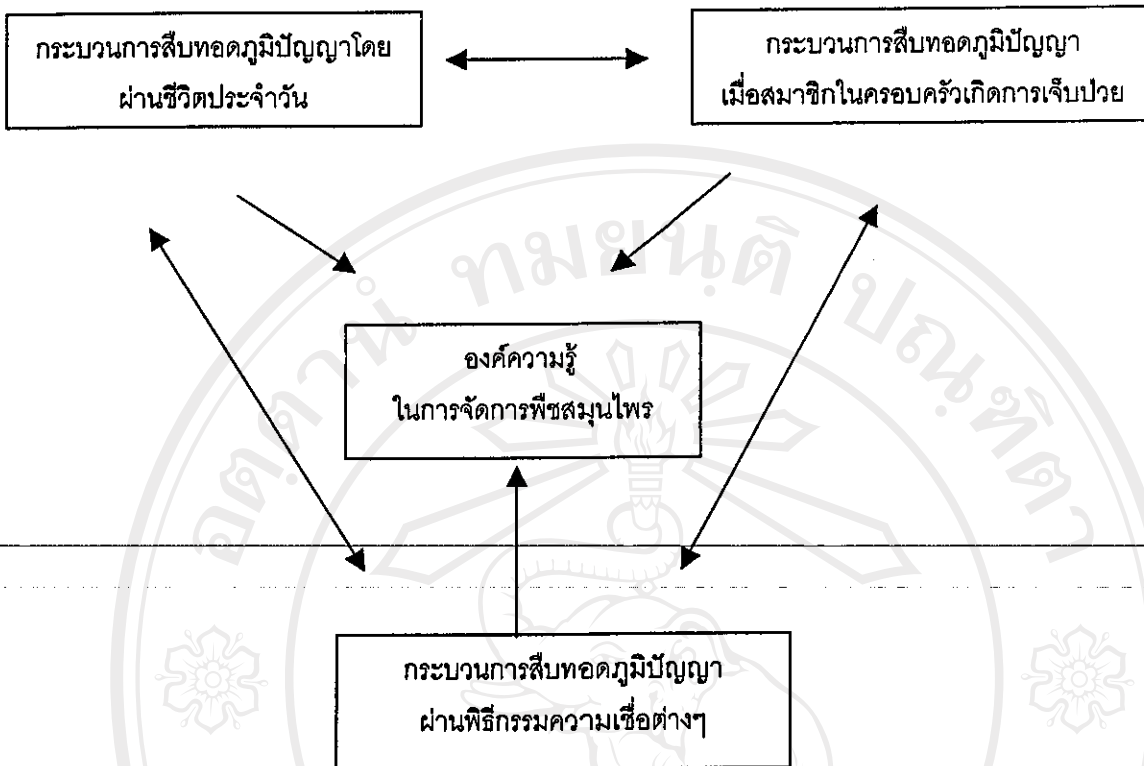
ในการถ่ายทอดภูมิปัญญาเป็นกระบวนการการมีส่วนร่วมระหว่างผู้ถ่ายทอดและผู้สืบทอดในรูปแบบเดิมนั้นเป็นการเรียนรู้ไปพร้อมๆกันมีการปะทะแลกเปลี่ยนระหว่างหมอพื้นบ้านกับกลุ่มผู้ใช้และกลุ่มผู้สนใจมีการปฏิบัติให้เห็นและเห็นผลจากการใช้สมุนไพร ผู้รู้จะเป็นผู้คอยแนะนำตักเตือนในเรื่องของการเก็บสมุนไพร การขยายพันธุ์เพื่อให้สมุนไพรมีความคงอยู่ วิธีการใช้ในการรักษาโรค ซึ่งผู้รับการถ่ายทอดจะเรียนรู้จากประสบการณ์ของตนเองแต่รูปแบบใหม่ที่มีการเรียนรู้จากสื่อต่างๆ นอกชุมชนการใช้สื่อในการถ่ายทอดมีหลายรูปแบบ เช่น การเรียนรู้จากตำราหรือสื่อวิทยุ โทรทัศน์ เป็นต้น ทำให้ระบบการเรียนรู้แบบมีส่วนร่วมระหว่างผู้ถ่ายทอดและผู้สืบทอดและมีข้อผิดพลาดหลายๆ ด้าน ชื่อสมุนไพรบางชนิดมีชื่อเรียกต่างไปจากท้องถิ่นที่ใช้เรียก ทำให้เข้าใจยากไม่สามารถเก็บสมุนไพรเหล่านั้นมาทำยาได้ ในชุมชนบ้านหนองหลักยังไม่มีบุคคลใดได้รับใบประกอบโรคศิลปะจากกระทรวงสาธารณสุข

พืชสมุนไพรมิได้ตอบสนองต่อการเป็นพืชที่ใช้รักษาความเจ็บป่วยแต่เพียงอย่างเดียวแต่ยังมีประโยชน์คุณูปการ จึงทำให้มีการปลูกพืชสมุนไพรตามระบบนิเวศต่างๆ ที่เกิดจากการ

สรรคส์สร้างและจำลองแบบมาจากการขึ้นของพืชตามธรรมชาติ จากการศึกษาพืชสมุนไพรในระบบนิเวศรอบๆ บ้านพบว่ามีการนำพืชมาปลูกไว้ผสมคละเคล้ากันไปไม้ที่เป็นไม้เลื้อยก็จะปลูกให้เลื้อยขึ้นลำต้นไม้ยืนต้น พืชที่ไม่ต้องการแสงมากก็จะปลูกไว้ใต้ต้นไม้ใหญ่พืชบางชนิดก็จะปลูกไว้บนชานบ้าน การเก็บสมุนไพรมาใช้ขึ้นอยู่กับวัตถุประสงค์ในการนำไปใช้ชนิด และลักษณะของพืชด้วย เช่น พืชบางชนิดกินได้เฉพาะผล บางชนิดกินยอดอ่อน บางชนิดกินดอก บางชนิดใช้กินได้เกือบทุกส่วนขึ้นอยู่กับความต้องการใช้

จากการศึกษาพบว่าในชุมชนบ้านหนองหลักมีการรณรงค์ร่วมกันอนุรักษ์พืชสมุนไพรและส่งเสริมให้มีการใช้สมุนไพรที่อยู่ตามธรรมชาติอย่างประหยัดและทำการขยายพันธุ์สมุนไพรบางชนิดที่หายากและนำมาปลูกไว้รอบๆ บ้าน สมุนไพรบางชนิดที่ขึ้นตามฤดูกาลก็จะมีการกันพื้นที่ไม่เข้าไปใช้พื้นที่นั้นๆ ในการเพาะปลูกพืชอื่น การเสาะแสวงหาพืชสมุนไพรที่หายาก จะคำนึงถึงสภาพแวดล้อมของพืชสมุนไพรสมุนไพร ซึ่งพืชสมุนไพรบางชนิดไม่สามารถนำมาขยายพันธุ์ได้ต้องขึ้นเองตามธรรมชาติก็จะทำการช่วยกันอนุรักษ์ฟื้นฟูและขยายพันธุ์เพิ่มให้คงอยู่ตลอดไป

จากการจัดการความหลากหลายทางชีวภาพของพืชสมุนไพรที่เป็นอาหารและยาพบว่า ในระบบครอบครัวและระบบเครือญาติ จะเป็นการจัดการตามระบบนิเวศ ได้แก่ สวนบริเวณรอบๆ บ้าน นา ไร่ ตามป่ารอบๆ หมู่บ้าน ซึ่งเป็นแหล่งทรัพยากรที่มีความหลากหลายทางชีวภาพของพืชอาหารและยา เพื่อให้เห็นถึงรูปแบบ และวิธีการดำรงไว้ซึ่งความยั่งยืนของความหลากหลายทางชีวภาพของพืชสมุนไพรในชุมชนปกากะญอบ้านหนองหลัก จากการศึกษาและสังเกต แม้ความเป็นอยู่ของแต่ละครอบครัวจะมีความคล้ายคลึงกันในการจัดการพืชสมุนไพรที่เป็นอาหารและยาแต่ยังมีความแตกต่างกันซ่อนเร้นอยู่ ธรรมเนียมในการบริโภคและความชอบในการบริโภคของคนในชุมชนจะแตกต่างกัน บางบ้านชอบนำพืชผักสมุนไพรมากินเป็นผักสดแกลัมน้ำพริก ลาบ บ้างก็ชอบนำมาแกง บ้างก็นำมาต้ม นึ่งหรือลวกแกลัมน้ำพริก พืชที่ชอบบริโภคก็จะนำมาปลูกไว้บริเวณบ้านของตนเอง หากต้องการพืชชนิดอื่นที่ไม่ได้ปลูกไว้ เมื่อถึงเวลาที่ต้องการใช้ก็จะขอแบ่งปันพืชชนิดนั้นจากเพื่อนบ้านใกล้เคียงหรือเครือญาติ



แผนภูมิที่ 3 กระบวนการสืบทอดภูมิปัญญาการจัดการพืชสมุนไพร

การเรียนรู้และกระบวนการสืบทอดภูมิปัญญาที่ผ่านการใช้ชีวิตประจำวันเพราะพืชสมุนไพรไม่ได้มีคุณค่าทางยาในการบำบัดความเจ็บป่วยอย่างเดียว แต่พืชสมุนไพรมีประโยชน์และคุณค่าหลากหลายด้าน ตามที่กล่าวมาข้างต้น เช่น คุณค่าทางอาหาร คุณค่าในการใช้เป็นไม้มงคลไม้ประดับ ใช้ในการประกอบพิธีกรรมความเชื่อ และใช้สอยในด้านต่างๆ พืชที่ใช้เป็นอาหารนั้นมีประโยชน์ทางยารักษาโรคด้วย

การเรียนรู้โดยผ่านพิธีกรรมโดยตรงหรือโดยอ้อม ผู้มีบทบาทด้านนี้คือหมอพื้นบ้าน หรือผู้อาวุโสในหมู่บ้าน หรือในครอบครัว เป็นการประกอบพิธีในระดับครอบครัว เช่น การเลี้ยงผีเอือนหรือผีต้นตระกูลหรือเก้าผี การเลี้ยงผีบ้านหรือการเข้ากรรมหมู่บ้าน เป็นกระบวนการสืบทอดภูมิปัญญาที่ถ่ายทอดองค์ความรู้ เกี่ยวกับพืชสมุนไพร ซึ่งสมุนไพรที่ได้ถูกนำมาใช้เพื่อเป็นยารักษาโรคโดยตรง แต่หากมีบทบาทด้านความเชื่อที่เชื่อว่าสมุนไพรบางชนิดนั้นๆ สามารถป้องกัน บิดเป่า ขับไล่สาเหตุแห่งความเจ็บป่วย เช่น การป้องกันผีร้าย การส่งความชั่วร้ายออกจากตัวผู้ป่วย เป็นต้น

ในชุมชนบ้านหนองหลักหม้อพื้นบ้าน เป็นผู้มีความรู้เกี่ยวกับพืชสมุนไพร หลากหลายชนิดถือได้ว่าเป็นผู้มีความรู้เกี่ยวกับพืชสมุนไพรของชุมชน การเรียนรู้และการสืบทอด ภูมิปัญญาของหม้อพื้นบ้านบ้านหนองหลัก จะขอกล่าวถึงหม้อสมุนไพร 3 ท่านคือ นายจันทร์ คำขีด นายใหม่ เก๊ะไทย และนายปืด วังมา เพื่อให้เห็นถึงกระบวนการสืบทอดภูมิปัญญา

นายจันทร์ คำขีด ได้เล่าว่า ตนเองเริ่มมีความสนใจเกี่ยวกับสมุนไพรและได้ เรียนรู้จากพ่อช้อย จึงติดตามพ่อช้อยไปเก็บสมุนไพรจากป่า และจดจำต้นสมุนไพรชนิดนั้นๆ ไว้ และ นำมาทดลองปฏิบัติและรักษาญาติของตนเองจนได้ผล ในการออกไปเก็บสมุนไพรจะมีความเชื่อ ว่า ให้เดินทางเก็บไปข้างหน้าเรื่อยๆ ไม่ให้หวนมาเก็บข้างหลัง เชื่อว่าคนที่เจ็บป่วยจะกลับมาป่วย อีก ลุงจันทร์ได้พาผู้ศึกษาพร้อมกับนายปีคำ หล้าแก้ว เจ้าหน้าที่ผู้ประสานงานเครือข่ายกระเหรียง เพื่อวัฒนธรรมและสิ่งแวดล้อมออกไปสาธิตการเก็บสมุนไพร สมุนไพรที่ลุงจันทร์พาไปเก็บคือ ยา แก้ววม หรือโรคไต คือต้นสะเปาลม การเก็บ จะเก็บเอากิ่ง ก้าน และใบ โดยจะเก็บเอาส่วนที่ไม่แก่และไม่อ่อนจนเกินไป ก่อนออกจากป่าจะนำสมุนไพรมาจัดเป็นกองๆ ทั้งหมด 7 กอง ลุงจันทร์บอกว่า ถ้าอยากทราบว่ายานั้นรักษาได้ผลหรือไม่ ต้องต้มกินให้ครบ 7 วัน ถ้ากินครบ 7 วันแล้วหาย ถือว่าสมุไพรนั้นมีคุณภาพใช้รักษาโรคนั้นได้ดี นอกจากนั้นลุงจันทร์ ยังบอกต้น สมุนไพรที่นำมารักษาโรคนี้คือ ต้นหว้าคู้ ต้นหว้าซังพังไต้ะ นำมาตากแห้งแล้วต้มกิน และยา รักษาโรคนี้้อีก ตำรายาหนึ่งคือ รากหญ้าคา ต้นก้องแกลบ และน้ำเต้าน้ำ นำมาต้มรวมกัน การสืบทอดภูมิปัญญาเกี่ยวกับการจัดการพืชสมุนไพร มิได้มีแต่ลุงจันทร์เท่านั้นที่รู้ แต่ยังมีเพื่อนบ้าน และบุคคลในชุมชนที่เคยป่วย หรือมีญาติเคยป่วยเป็นโรคนี้รู้จักสมุนไพรชนิดนั้นๆ บางบ้านจะ นำมาปลูกไว้ใกล้ๆ บ้าน

นายใหม่ เก๊ะไทย ได้เล่าให้ฟังว่าตนเองได้สืบทอด ตำรายารักษาโรคนี้ และยาแก้ปวดแหว จากบิดา เนื่องจากตนเอง ไปทำไร่กับบิดาแล้วเกิดอาการปวดแหว บิดาได้ บอกชื่อพืชสมุนไพรให้ และบอกว่าให้ไปเก็บยาในวันอังคาร และเก็บมาให้ครบทุกชนิด ในวันเดียว ห้ามไปแหวที่อื่น ให้นำสมุนไพรที่เก็บได้มาตากแห้งแล้วนำมาต้มกิน ประกอบด้วยสมุนไพรดังนี้ หญ้าควยง เปลือกเพกา หว่าคู้ (เป็นพืชที่อยู่ในลำห้วยไม่สามารถบอกชื่อทั่วไปได้) นำมาตากแห้ง และต้มกับขางเปลือกข้าวเจ้า 1 หยิบมือ ตำรายารักษาแก้ปวดแหวอีกตำรายาหนึ่งประกอบด้วย ข้าวเจ้าเปลือก เม็ดฝ้าย ไม้ฝาง นำมาต้มรวมกันแล้วต้มกิน ปัจจุบันนายใหม่ เก๊ะไทย เป็นหม้อพื้นบ้านที่คนในชุมชนและนอกชุมชนให้ความเชื่อถือ มีสูตรยาสมุนไพรเป็นที่ยอมรับ นายใหม่ เก๊ะไทย บอกว่าตนเองสืบทอดภูมิปัญญาด้านการใช้พืชสมุนไพรในการรักษาโรคจาก ประสบการณ์ตรงที่นำมารักษาตนเอง

ลุงปืด วังมา ได้เล่าว่าตนเอง เรียนรู้และสืบทอดการใช้สมุนไพรต่างๆ ในการรักษาโรค เนื่องจากว่าตนเองป่วยอออดแอต จึงเดินทางไปเก็บยาสมุนไพรกับหมอสุมไพรจดจำ ชนิด วิธีการเก็บและสอบถามวิธีการใช้ นำมาทดลองใช้กับตนเองจนเห็นผล เช่น ยาแก้มะโสก หรือยาแก้ปวดเอว และยาลมมะเฮ็งคุด การไปเก็บยาจะยึดหลักปฏิบัติคล้ายกับ ลุงจันทร์ และ นายใหม่ คือจะไปเก็บยาในวันอังคารและเก็บไปข้างหน้าเรื่อยๆ จะไม่เก็บย้อนหลัง เพราะเชื่อว่า จะกลับมาเป็นโรคเดิมอีก

ตำรายาแก้ปวดเอว และแก้มะโสก ของ ลุงปืด ประกอบด้วย รากไม้แดง รากไม้ฝาง ส้มสพายควาย ไม้หางแดง ไม้ดู่เครือ มะเขือแจ้เครือ เครือทองแกลบ ข้าวเจ้า เปลือก (นำมาต้มหรือดองเหล้า)

ตำรายานิว ประกอบด้วย รากระหุ้งรั้ว รากเป่าหลวง รากเป่าน้อย รากเป่าตองแดง รากหญ้าหลับมีน ข้าวเปลือกจ้าว นำมาต้มรวมกัน

ตำรายาลมมะเฮ็งคุด ประกอบด้วย ไม้ลำว รากหนาด ไม้เหมือกแดง ไม้กระจาว ไม้ลักลาย ต้นห้วนหมู ขางห้วนหมู นำมาฝนรวมกันใช้ทาหัว หรือนวด

จะเห็นได้ว่ากระบวนการสืบทอดภูมิปัญญาแท้จริงแล้วเป็นการรับรู้ เรียนรู้ จากการบอกเล่าของผู้รู้ ตำรา และจากประสบการณ์การพบเห็นการรักษาโรคโดยใช้สมุนไพรจากคนรอบข้าง หรือการนำมารักษาตนเองโดยตรงจากการศึกษาส่วนมากแล้วเป็นการสืบทอดจากประสบการณ์ตรงที่ตนเองได้รับและเห็นผลจากการใช้สมุนไพร

ตอนที่ 4 ปัจจัยที่เกี่ยวข้องกับกระบวนการสืบทอดภูมิปัญญาด้านการจัดการความหลากหลายพืชสมุนไพร

ผู้วิจัยได้จำแนก ปัจจัยที่เกี่ยวข้องกับกระบวนการสืบทอดภูมิปัญญาด้านการจัดการความหลากหลายพืชสมุนไพร ออกเป็น 2 ด้าน คือ ปัจจัยภายในและปัจจัยภายนอกแสดงรายละเอียดตามลำดับดังนี้

4.1 ปัจจัยภายในที่เกี่ยวข้องกับกระบวนการสืบทอดภูมิปัญญาด้านการจัดการความหลากหลายพืชสมุนไพร

การประกอบประเพณี พิธีกรรม และความเชื่อ ของชุมชนปกากะญอ บ้านหนองหลักประกอบด้วยพิธีต่างๆ ดังนี้ พิธีเลี้ยงผีเสื้อบ้าน ความเชื่อเกี่ยวกับการปลูกสร้างบ้าน ความเชื่อเรื่องผี ความเชื่อเรื่องสิ่งศักดิ์สิทธิ์ ความเชื่อเรื่องคาถาอาคม การเกิดของเด็กทารก

(ป่าละตือ) ซึ่งกล่าวมาแล้วในตอนที่ 1 และบทกวี หรือ “ทา” (ภาคผนวก ฉ) ซึ่งเป็นบทเพลงพื้นบ้านที่เป็นรูปแบบหนึ่งของการถ่ายทอดภูมิปัญญาของชนเผ่าปกากะญอที่เกี่ยวข้องกับการจัดการความหลากหลายพืชสมุนไพร ประกอบกับสภาพทางสังคมวัฒนธรรมของคนในชุมชนมีความเอื้ออาทร มีความเห็นอกเห็นใจซึ่งกันและกัน และคอยช่วยเหลือร่วมกันแก้ไขปัญหาละเอียด และกัน ทุกคนในชุมชนจะรู้จักคุ้นเคยกันทุกบ้าน

ซึ่งส่งผลให้ชุมชนปกากะญอแห่งนี้อย่างยิ่งยึดถือและปฏิบัติตามวัฒนธรรมความเชื่อดั้งเดิม ผสมผสานกับควบคู่ไปกับสิ่งใหม่ๆ ที่เข้าสู่ชุมชนในชุมชนยังมีการนับถือเรื่องหมอผีและหมอผี และยังคงปฏิบัติตามประเพณี พิธีกรรม ความเชื่อ เมื่อเกิดเรื่องอันเป็นสิ่งที่กระทบกระเทือนต่อการดำรงชีวิต โดยเฉพาะเรื่องของการเจ็บไข้ได้ป่วย ภูมิปัญญาด้านการจัดการพืชสมุนไพรนั้นจะดูความเหมาะสมหลายๆ ด้าน เช่น ลักษณะดิน ฟ้า อากาศ น้ำ และสภาพแวดล้อม ที่เหมาะต่อพืชสมุนไพรชนิดนั้นๆ หมอพื้นบ้านนับว่าเป็นภูมิปัญญาที่มีความสำคัญในกระบวนการถ่ายทอดภูมิปัญญาในฐานะเป็นผู้ถ่ายทอดจึงมีบทบาทมากต่อการอนุรักษ์และขยายพันธุ์พืชสมุนไพรภูมิปัญญาเกี่ยวกับพืชสมุนไพรเป็นองค์ความรู้ของชุมชนที่ได้รับการเรียนรู้และสืบทอดกันมายาวนาน องค์ความรู้เหล่านี้มีการรับรู้เรียนรู้ การค้นคว้าทดลองใช้สืบทอดผ่านมาหลายชั่วอายุคน

วิถีปฏิบัติและเป้าหมายการนำภูมิปัญญาไปใช้

วิถีปฏิบัติของชุมชนปกากะญอในชุมชนปกากะญอแห่งนี้อย่างยิ่งยึดถือและปฏิบัติตามวัฒนธรรมความเชื่อดั้งเดิม ผสมผสานกับควบคู่ไปกับสิ่งใหม่ๆ ที่เข้าสู่ชุมชนในชุมชนยังมีการนับถือเรื่องหมอผีและหมอผี และยังคงปฏิบัติตามประเพณี พิธีกรรม ความเชื่อ เมื่อเกิดเรื่องอันเป็นสิ่งที่กระทบกระเทือนต่อการดำรงชีวิต โดยเฉพาะเรื่องของการเจ็บไข้ได้ป่วย ภูมิปัญญาด้านการจัดการพืชสมุนไพรนั้นจะดูความเหมาะสมหลายๆ ด้าน เช่น ลักษณะดิน ฟ้า อากาศ น้ำ และสภาพแวดล้อม ที่เหมาะต่อพืชสมุนไพรชนิดนั้นๆ หมอพื้นบ้านนับว่าเป็นภูมิปัญญาที่มีความสำคัญในกระบวนการถ่ายทอดภูมิปัญญาในฐานะเป็นผู้ถ่ายทอดจึงมีบทบาทมากต่อการอนุรักษ์และขยายพันธุ์พืชสมุนไพรภูมิปัญญาเกี่ยวกับพืชสมุนไพรเป็นองค์ความรู้ของชุมชนที่ได้รับการเรียนรู้และสืบทอดกันมายาวนาน องค์ความรู้เหล่านี้มีการรับรู้เรียนรู้ การค้นคว้าทดลองใช้สืบทอดผ่านมาหลายชั่วอายุคน

การจัดการทรัพยากรธรรมชาติในชุมชนแห่งนี้อย่างยิ่งยึดถือและปฏิบัติตามวัฒนธรรมความเชื่อดั้งเดิม ผสมผสานกับควบคู่ไปกับสิ่งใหม่ๆ ที่เข้าสู่ชุมชนในชุมชนยังมีการนับถือเรื่องหมอผีและหมอผี และยังคงปฏิบัติตามประเพณี พิธีกรรม ความเชื่อ เมื่อเกิดเรื่องอันเป็นสิ่งที่กระทบกระเทือนต่อการดำรงชีวิต โดยเฉพาะเรื่องของการเจ็บไข้ได้ป่วย ภูมิปัญญาด้านการจัดการพืชสมุนไพรนั้นจะดูความเหมาะสมหลายๆ ด้าน เช่น ลักษณะดิน ฟ้า อากาศ น้ำ และสภาพแวดล้อม ที่เหมาะต่อพืชสมุนไพรชนิดนั้นๆ หมอพื้นบ้านนับว่าเป็นภูมิปัญญาที่มีความสำคัญในกระบวนการถ่ายทอดภูมิปัญญาในฐานะเป็นผู้ถ่ายทอดจึงมีบทบาทมากต่อการอนุรักษ์และขยายพันธุ์พืชสมุนไพรภูมิปัญญาเกี่ยวกับพืชสมุนไพรเป็นองค์ความรู้ของชุมชนที่ได้รับการเรียนรู้และสืบทอดกันมายาวนาน องค์ความรู้เหล่านี้มีการรับรู้เรียนรู้ การค้นคว้าทดลองใช้สืบทอดผ่านมาหลายชั่วอายุคน



ภาพที่ 6 การการเอามือเอววัน หรือ “มาโดะมากา”

เป้าหมายของการนำภูมิปัญญามาใช้เพื่อการดำรงชีวิตมากกว่าที่จะทำเป็นอาชีพ จากปัจจัยหลายๆ ด้าน โดยเฉพาะเรื่องของเศรษฐกิจที่รัดตัวทำให้คนในชุมชนหันมาให้ความสำคัญกับการรักษาโรคด้วยสมุนไพรในชุมชนปกากะญอซึ่งเป็นองค์ความรู้ที่เป็นกระบวนการทางวิทยาศาสตร์แบบชาวบ้าน เพราะว่าองค์ความรู้ดังกล่าว ได้ผ่านวิถีคิดและมีการทดลองใช้ มีการค้นคว้าว่าวิธีการไหนที่ได้ผลดี และพืชชนิดไหนนำมารักษาความเจ็บป่วยแล้วหายป่วยก็จะได้รับการบอกเล่าและสืบทอดต่อกันมาจวบจนรุ่นหลัง

4.2 ปัจจัยภายนอก

4.2.1 ความเชื่อค่านิยมสมัยใหม่

ความเชื่อค่านิยมสมัยใหม่เข้าสู่ชุมชนปกากะญอบ้านหนองหลักหลายๆ ด้าน ได้แก่ 1) การพัฒนาการคมนาคมของหน่วยงานภาครัฐ 2) การให้โอกาสทางการศึกษาในระดับที่สูงขึ้น 3) การได้ข่าวสารจากสื่อ วิทยุ ทีวี 4) การรักษาพยาบาลการให้บริการทางสาธารณสุข 5) การส่งเสริมการปลูกพืชเชิงพาณิชย์ เช่น ข้าวโพด มันฝรั่ง ยาสูบ เป็นต้น

จากการได้รับความเชื่อและค่านิยมสมัยใหม่ส่งผลให้ชุมชนมีการตัดถนนเข้าสู่ชุมชนหลายเส้นทางทำให้การสัญจรไปมาสะดวกมากกว่าเดิมมีเส้นทางเข้า – ออก จากหมู่บ้านหลายเส้นทาง ยากแก่การปกครอง การให้โอกาสทางการศึกษาในระดับที่สูงขึ้นจากการสนทนาพูดคุยกับเยาวชนพบว่าเยาวชนในชุมชนอายุต่ำกว่า 20 ปีที่ไปศึกษาต่อในระดับที่สูงขึ้น

แต่เรียนไม่จบแล้วกลับมาอาศัยอยู่ในชุมชนจะไม่ค่อยเห็นความสำคัญของภูมิปัญญาดั้งเดิม มองเห็น ประเพณี พิธีกรรม ความเชื่อเป็นสิ่งล้าสมัย งบประมาณไม่น่าเชื่อถือ ในทางกลับกันเยาวชนที่ไป ศึกษาต่อจนสำเร็จกลับมีความคิดความเข้าใจที่จะสืบสานภูมิปัญญา ประเพณี พิธีกรรม ความเชื่อ ไว้กับชุมชนต่อไปดังเช่น คุณป้าคำห้ำแก้ว ผู้ให้ข้อมูลหลัก การได้ข่าวสารจากสื่อ วิทยุ ที่วี ส่งผลให้คนในชุมชนนำเอาวัฒนธรรมด้านต่างๆมาประยุกต์ใช้ เช่น พิธีขึ้นบ้านใหม่ งานบวช ก็จะมี การนำเอาดิสโก้เทคเคลื่อนที่มาแสดง การรักษาพยาบาลการให้บริการทางสาธารณสุข เป็นผล ทำให้สตรีมีครรภ์ในชุมชนไปคลอดที่โรงพยาบาล และการส่งเสริมการปลูกพืชเชิงพาณิชย์ เช่น ข้าวโพด มันฝรั่ง ยาสูบ เป็นต้น

4.2.2 วิถีปฏิบัติตามวัฒนธรรมสมัยใหม่

วิถีปฏิบัติสมัยใหม่ได้แก่ การได้รับข่าวสารจากสื่อต่างๆ การได้รับการ ส่งเสริมจากหน่วยงานภายนอกที่มีผลทำให้วิถีการปฏิบัติเปลี่ยนแปลงไปบ้าง เช่นตามพิธีกรรมความ เชื่อลดลง แต่ยังคงสภาพของพิธีกรรมความเชื่อไว้ ตัวอย่าง เช่น "ป่าสะดือ" จากการ เก็บข้อมูลจากผู้ให้ข้อมูลหลัก ทำให้ทราบว่า ในปัจจุบันไม่ได้มีการนำสะดือเด็กทารกไปแขวนไว้ ในป่าสะดือ เพราะที่ ปัจจุบัน การสาธารณสุขและการให้บริการ การดูแล แก่หญิงตั้งครรภ์ ที่เข้าถึงส่งผลให้หญิงมีครรภ์ไปคลอดลูกที่โรงพยาบาล จากการสอบถาม นางปุด ปุดแค หมอ ต่ำแยประจําชุมชนป่ากาะญอแห่งนี้ทราบว่า ปัจจุบันตนเองไม่ได้ทำคลอดให้หญิงมีครรภ์เลย แม้แต่คนเดียวเพราะหญิงมีครรภ์ทุกคนไปคลอดที่โรงพยาบาล จึงส่งผลให้ไม่สามารถขอสายรก หรือสะดือของทารกที่เกิดมาแขวนที่ป่าสะดือของหมู่บ้านได้ เพราะการขอสายรกมาจาก โรงพยาบาลมันยุ่งยาก ลุงหล้า ตาแก้ว พูดว่า "หมอดีโง่งยามันบอกว่าถ้าจะเอาสะดือละอ่อน ปีกบ้านต้องเขียนหนังสือขอมันก่อน เขาเขียนหนังสือป่งอ่านก็ใช้ได้ " ลุงหล้า ตาแก้ว และ ลุงปุดลุย โก๊ะไทย ยังเล่าต่ออีกว่า "ป่าสะดือบ้านเขามีอยู่ ไผ่ปกล้าเข้าไปตัด ไปพันหอกเขาก็กลัว ตาย นับถือมันเป็นบ้านเก่า ไผ่ไปตัดไปพันตั้งได้ปีกบ้านเก่า"

ในชุมชนแห่งนี้ "พลังชุมชน" มีผลทำให้ สภาพแวดล้อมและ วิถีการดำเนิน ชีวิตซึ่งเป็นปฏิสัมพันธ์ระหว่างชนเผ่าป่ากาะญอกับระบบนิเวศ องค์ความรู้และการเห็นคุณค่าที่มี ต่อการเจ็บป่วยและพืชสมุนไพร กระบวนการสืบทอดภูมิปัญญาดังกล่าวจึงเป็นมิติความสัมพันธ์ ของมนุษย์กับธรรมชาติและสิ่งเหนือธรรมชาติที่เกิดจากการสังสมประสบการณ์ในชีวิตการเรียนรู้ และกระบวนการสืบทอดภูมิปัญญาในการใช้พืชสมุนไพร และการจัดการพืชสมุนไพรเพื่อให้มี ความคงอยู่และมีใช้ต่อไปในอนาคตอย่างยั่งยืน

พลังชุมชนในที่นี้หมายถึง ความสามารถในการรวมกลุ่มของคนในชุมชนที่จะร่วมกันสร้างกฎปฏิบัติร่วมกันในการ อนุรักษ์ ปกป้อง วิถีวัฒนธรรมสมัยใหม่ที่มีส่วนในการทำให้วิถีทางวัฒนธรรมดั้งเดิมถูกรักษาหรือสูญหายไปจากชุมชนปกากะญอแห่งนี้ประเพณีและพิธีกรรมความเชื่อเป็นเหมือนกฎเกณฑ์พื้นฐานในการดำรงชีวิตของคนในชุมชนปกากะญอ บ้านหนองหลัก ส่วนปัจจัยภายนอกเป็นเพียงการเปลี่ยนแปลงทางสังคมมีผลต่อการเรียนรู้และการ 43 สืบทอดประเพณีพิธีกรรมความเชื่อให้คงอยู่วิถีปฏิบัติแม้ว่าจะมีการบูรณาการ ระหว่างวัฒนธรรมใหม่ๆ ร่วมด้วยก็ตาม การดำรงและคงไว้ซึ่งวัฒนธรรมดั้งเดิมของชุมชนแห่งนี้ยังไม่สูญหายไปจากชุมชน

โดยสรุปแล้วจะเห็นได้ว่าชุมชนชาวปกากะญอบ้านหนองหลักมีวัฒนธรรมประเพณีที่ผสมผสานทั้งความดั้งเดิมกับองค์ความรู้สมัยใหม่ได้อย่างลงตัว มีภูมิปัญญาด้านการจัดการพืชสมุนไพรตามแบบฉบับของชาวบ้านเองมีผู้รู้ หรือปราชญ์ชาวบ้านที่ทำหน้าที่สืบทอดภูมิปัญญาและมีเป้าหมายของการนำภูมิปัญญามาใช้เพื่อการดำรงชีวิตประจำวัน อันเป็นปัจจัยภายในชุมชนที่สนับสนุนส่งเสริมการจัดการความหลากหลายของพืชสมุนไพร ระหว่างมนุษย์กับสิ่งแวดล้อมในธรรมชาติของชุมชนปกากะญอบ้านหนองหลักได้อย่างสมดุล และยั่งยืนท่ามกลางกระแสการเปลี่ยนแปลงอันเกิดจากปัจจัยภายนอกชุมชนไม่ว่าจะเป็นค่านิยม วิถีปฏิบัติที่ส่งผลกระทบต่อการดำรงชีวิต และกระบวนการสืบทอดภูมิปัญญาการจัดการความหลากหลายของพืชสมุนไพรชุมชนปกากะญอบ้านหนองหลักอย่างต่อเนื่องตลอดเวลา