

บทที่ 4

ผลการศึกษา

การศึกษาเรื่องการมีส่วนร่วมของชุมชนในการจัดการปัญหาสิ่งแวดล้อมในเขตเทศบาลนครเชียงใหม่ครั้งนี้ ผู้ศึกษานำเสนอผลการศึกษาตามวัตถุประสงค์ได้ดังนี้

4.1 บทบาทความเกี่ยวข้องและการมีส่วนร่วมของชุมชนในการจัดการปัญหาสิ่งแวดล้อมในเขตเทศบาลนครเชียงใหม่

4.2 แนวทางในการส่งเสริมบทบาทและการมีส่วนร่วมของผู้มีส่วนได้เสียของชุมชนในการจัดการปัญหาสิ่งแวดล้อมในเขตเทศบาลนครเชียงใหม่

4.3 ข้อเสนอแนะ

4.1 บทบาทความเกี่ยวข้องและการมีส่วนร่วมของชุมชนในการจัดการปัญหาสิ่งแวดล้อมในเขตเทศบาลนครเชียงใหม่

4.1.1 สภาพทั่วไปของชุมชน

จากการสนทนากลุ่มถึงสภาพทั่วไปของชุมชน สามารถนำเสนอได้ดังนี้

สภาพทั่วไปของชุมชนพบว่า เป็นชุมชนที่มีขนาดจำนวนครัวเรือนระหว่าง 100 กว่าหลังคาเรือนถึงกว่า 400 หลังคาเรือน มีสมาชิกชุมชนตั้งแต่ 300-กว่าคน ถึง 4,000 กว่าคน

ชุมชนส่วนใหญ่เกิดจากการที่ประชาชนมาอาศัยอยู่รวมกันเป็นหมู่บ้าน เช่น ชุมชน 5 ถันวา ชุมชนแม่ชิง ชุมชนหนองป่าครั่ง ชุมชนช่วงสิงห์ แต่บางชุมชนมีประวัติการตั้งถิ่นฐานมานานหลายร้อยปี เนื่องจากอยู่บริเวณพื้นที่ใกล้วัดสำคัญของเชียงใหม่ คือ ชุมชนวัดสวนดอก และชุมชนวัดเกต การเข้ามาอยู่รวมกันภายในชุมชนเริ่มแรกจะมีจำนวนไม่มากนักและเป็นชาวบ้านในพื้นที่ใกล้เคียงกันเป็นส่วนใหญ่หรือแยกตัวมาจากชุมชนอื่น แต่ชุมชนบางแห่งจะมีประชาชนจากต่างพื้นที่มาอาศัยอยู่มากและมีประวัติการตั้งถิ่นฐานไม่นานนักเนื่องจากเป็นหมู่บ้านจัดสรร เช่น ชุมชนเทียมพร

การจัดตั้งเป็นชุมชนอย่างเป็นทางการของชุมชนต่าง ๆ พบว่า บางชุมชนจัดตั้งมาเป็นระยะเวลาแล้ว เช่น ชุมชนแม่ชิงและชุมชนเทียมพรจัดตั้งเมื่อ พ.ศ. 2529 ชุมชน 5 ถันวา จัดตั้งเมื่อปี พ.ศ. 2531 ส่วนบางชุมชนเพิ่มจัดตั้งได้ไม่นาน เช่น ชุมชนสวนดอกและชุมชน

หนองป่าครั่งจัดตั้งเมื่อปี พ.ศ. 2542 ชุมชนวัดเกตจัดตั้งเมื่อปี พ.ศ. 2544 และชุมชนช่วงสิงห์จัดตั้งเมื่อปี พ.ศ. 2545

ประชาชนในแต่ละชุมชนส่วนใหญ่มีฐานะปานกลาง มีรายได้เฉลี่ยประมาณเดือนละ 4,000 ต่อเดือน โดยประกอบอาชีพรับจ้าง ค้าขาย และรับราชการ มีที่ดินเป็นกรรมสิทธิ์ของตนเอง โดยมีหลักฐานการครอบครองเป็นโฉนดที่ดิน

4.1.2 สภาพทั่วไปของปัญหาสิ่งแวดล้อม

จากการสนทนากลุ่มถึงสภาพทั่วไปของปัญหา พบว่ามีดังนี้

ด้านปัญหาขยะ ชุมชนส่วนใหญ่ยังคงประสบปัญหาขยะอยู่เนื่องจากขาดการแยกขยะแต่ละประเภทอย่างชัดเจน ทำให้ขยะถูกทิ้งปะปนรวมกัน ซึ่งทำให้ขาดความสะดวกในการจัดเก็บ บริเวณที่ทิ้งขยะและถังขยะยังมีไม่เพียงพอโดยเฉพาะในชุมชนที่มีประชาชนอาศัยอยู่จำนวนมาก เช่น ชุมชนป่าห้า และชุมชนวัดสวนดอก รวมถึงชุมชนที่มักถูกลักลอบนำขยะมาทิ้งในบริเวณ เช่น ชุมชนเทียมพร ประกอบกับการจัดเก็บขยะที่ไม่เพียงพอและเป็นเวลาของพนักงานเทศบาลส่งผลทำให้เกิดขยะตกค้างส่งกลิ่นเหม็นรบกวนประชาชนที่พักอาศัยและสัญจรผ่านบริเวณจุดทิ้งขยะดังกล่าว (ดังแสดงในภาพ 1)

ด้านปัญหาน้ำเสียและปัญหาน้ำท่วม ชุมชนส่วนใหญ่ยังคงประสบปัญหาน้ำเสียเนื่องจากการปล่อยน้ำเสียจากแหล่งประกอบการต่าง ๆ เช่น ชุมชนเทียมพร ประสบปัญหาน้ำเสียจากการปล่อยน้ำเสียจากเรือนจำแม่หยวก ปัญหาน้ำท่วมขังเนื่องจากอยู่บริเวณที่ลุ่ม คลองส่งน้ำดินเขิน ก่อสร้างสิ่งปลูกสร้างคร่อมทางน้ำ และท่อระบายน้ำอุดตันหรือมีขนาดเล็กไม่เหมาะสมต่อการระบายน้ำ เช่น ชุมชนป่าห้า ชุมชนเทียมพร ชุมชนแม่อิง ชุมชนหนองป่าครั่ง

ด้านปัญหาอากาศเป็นพิษ ชุมชนบางแห่งประสบกับสภาพปัญหาอากาศเป็นพิษเนื่องจากขาดพื้นที่สีเขียวและอยู่ในบริเวณที่มีการจราจรของยานพาหนะในปริมาณมากโดยเฉพาะช่วงเช้าและช่วงเย็น หรืออยู่ใกล้บริเวณที่มีการก่อสร้าง / ปรับปรุงเส้นทางจราจรซึ่งทำให้เกิดการฟุ้งกระจายของฝุ่นละออง เช่น ชุมชนช่วงสิงห์ซึ่งมีพื้นที่ติดกับถนนสุขเปอรไฮเวย์เชียงใหม่ลำปาง เป็นทางผ่านสู่สถานที่ราชการสำคัญของจังหวัด ชุมชนสวนดอกซึ่งอยู่ใกล้มหาวิทยาลัยเชียงใหม่และสถานที่ราชการ

ด้านปัญหาภูมิทัศน์ ชุมชนบางแห่งยังประสบกับปัญหาภูมิทัศน์เนื่องจากการติดตั้งป้ายโฆษณาขนาดใหญ่ต่าง ๆ เช่น ป้ายโฆษณานหลังคาตึก ด้านข้างตึก การก่อสร้างสิ่งปลูกสร้างขนาดใหญ่ เช่น โรงแรม คอนโดมิเนียม หอพัก การทิ้งขยะตามข้างถนน ดังได้กล่าวไป

แล้วในด้านปัญหาขยะ โดยชุมชนที่ประสบปัญหาด้านภูมิทัศน์นี้ เช่น ชุมชนช่วงสิงห์ ชุมชนสวนดอก ชุมชนเทียมพร

ด้านปัญหาสิ่งแวดล้อมในพื้นที่สาธารณะ ชุมชนบางแห่งยังคงประสบกับปัญหาสิ่งแวดล้อมในพื้นที่สาธารณะ เช่น ขาดพื้นที่สีเขียวในชุมชน ปัญหาขยะ ปัญหาการทำลายหรือบุกรุกพื้นที่สำคัญหรือพื้นที่สาธารณะ เช่น ชุมชน 5 ธันวาคม ที่มีการบุกรุกพื้นที่ราชพัสดุ การทำลายกำแพงดินเมืองเก่า รุกล้ำคลองคูหา ชุมชนสวนดอกที่รुकล้ำทำลายกำแพงดินเก่าของเวียงสวนดอก

ด้านปัญหาการจราจร ชุมชนส่วนใหญ่ประสบปัญหาด้านการจราจรเนื่องจากช่องทางการจราจรในชุมชนค่อนข้างคับแคบและไม่สามารถขยายให้กว้างขึ้นได้ รวมถึงมีผู้พักอาศัยในชุมชนในปริมาณมากทำให้มียานพาหนะจำนวนมากขึ้นตาม การอยู่ในบริเวณทางผ่านหรือแหล่งสำคัญทางราชการและธุรกิจ การไม่มีเส้นทางลัดในการสัญจร การก่อสร้างปรับปรุงผิวการจราจรหรือการวางท่อ นอกจากนี้ยังรวมถึงการขาดระเบียบในการจอดรถ ทำให้การจราจรติดขัด โดยเฉพาะในช่วงโมงเร่งด่วนของวัน ซึ่งชุมชนที่ประสบปัญหาดังกล่าว เช่น ชุมชนช่วงสิงห์ ชุมชนสวนดอก ชุมชนวัดเกต ชุมชน 5 ธันวาคม (ดังแสดงในภาพ 2-4)

ด้านปัญหาพลังงาน ชุมชนส่วนใหญ่ยังคงประสบปัญหาด้านพลังงาน โดยเฉพาะพลังงานไฟฟ้าและน้ำ ชุมชนส่วนใหญ่ไม่มีน้ำประปาเพื่อการอุปโภค บริโภค ต้องใช้การสูบน้ำบาดาลซึ่งส่งผลให้มีการใช้ไฟฟ้าเพิ่มขึ้น เช่น ชุมชนเทียมพร ชุมชนแม่ชิง บางชุมชนมีน้ำประปาใช้แต่ไม่สม่ำเสมอเพราะท่อประปารั่วหรือแตก เช่น ชุมชนป่าห้า

4.1.3 การมีส่วนร่วมเกี่ยวข้องหรือสร้างปัญหาสิ่งแวดล้อม

จากการจัดสนทนากลุ่มถึงประเด็นการมีความเกี่ยวข้องหรือสร้างปัญหาสิ่งแวดล้อมของชุมชนในเขตเทศบาลนครเชียงใหม่ พบว่า ชุมชนเห็นว่าปัญหาสิ่งแวดล้อมภายในชุมชนบางส่วนเกิดจากปัจจัยภายนอกชุมชน เช่น ปัญหาน้ำเสียที่มาจากหน่วยงานหรือสถานประกอบการ ปัญหาขยะจากบุคคลภายนอกลักลอบนำมาทิ้ง ปัญหาการจัดเก็บขยะไม่เพียงพอ ปัญหาการจราจรเนื่องจากการปรับปรุงสภาพถนนหรือวางท่อ การสัญจรของผู้ใช้ยานพาหนะ และการขาดระบบขนส่งมวลชนที่ดี อย่างไรก็ตามปัญหาบางส่วนก็เกิดจากชุมชนเอง เช่น การไม่แยกขยะ สภาพเส้นทางการสัญจรภายในชุมชนที่คับแคบ การให้เช่าพื้นที่ติดตั้งป้ายโฆษณา การก่อสร้างอาคารขนาดใหญ่ การทำลายหรือรุกล้ำพื้นที่สาธารณะ ส่วนการมีส่วนร่วมเกี่ยวข้องหรือสร้างปัญหาสิ่งแวดล้อมของชุมชนในเขตเทศบาลนครเชียงใหม่ พบว่า ชุมชนเห็นว่ามีส่วนร่วมเกี่ยวข้องอยู่บ้างเนื่องจากพื้นที่ของทุกชุมชนเป็นพื้นที่ส่วนหนึ่งของเทศบาลนครเชียงใหม่ ดังนั้นหากชุมชนประสบปัญหาสิ่งแวดล้อมภายในชุมชนเอง ก็ย่อมส่งผลต่อปัญหาสิ่งแวดล้อมของเทศบาลนครเชียงใหม่ด้วย



ภาพ 1 กองขยะซึ่งถูกลอบนำมาทิ้งในชุมชน



ภาพ 2 การปรับปรุงงานวางท่อ



ภาพ 3 การใช้เส้นทางสัญจรของผู้ขับที่ยานพาหนะ



ภาพ 4 การจอดรถกีดขวางเส้นทางจราจร

ตารางที่ 6 แสดงจำนวนและร้อยละข้อมูลภูมิหลังของกลุ่มตัวอย่างที่ตอบแบบสอบถาม

ภูมิหลังด้าน	กลุ่ม	กลุ่มผู้ตอบ		
		ผู้ประกอบการ	ชนชั้นกลาง	รวม
อายุ	น้อยกว่า 30 ปี	164 (35.6)	177 (37.8)	341 (36.7)
	30-39 ปี	151 (32.8)	131 (28.0)	282 (30.8)
	40-49 ปี	104 (22.6)	111 (23.7)	215 (23.1)
	50 ปี ขึ้นไป	42 (9.1)	49 (10.5)	91 (9.8)
	รวม	461 (100.0)	468 (100.0)	929 (100.0)
ภูมิลำเนาเดิม	ในเขตเมืองเชียงใหม่	229 (49.9)	275 (59.0)	504 (54.5)
	นอกเขตเมืองเชียงใหม่	95 (20.7)	76 (16.3)	171 (18.4)
	จังหวัดอื่นในภาคเหนือ	90 (19.6)	77 (16.5)	167 (18.1)
	จังหวัดในภาคอื่น	45 (9.8)	38 (8.2)	83 (9.0)
	รวม	459 (100.0)	466 (100.0)	925 (100.0)
งานประจำ	เจ้าของกิจการ	211 (46.2)	80 (17.5)	291 (31.9)
	พนักงานเอกชน	103 (22.5)	80 (17.5)	183 (20.1)
	ข้าราชการ	8 (1.8)	49 (10.7)	57 (6.2)
	อาชีพอิสระ / อื่น ๆ	135 (29.5)	247 (54.2)	380 (41.8)
	รวม	457 (100.0)	456 (100.0)	913 (100.0)
การศึกษา	ต่ำกว่าปริญญาตรี	248 (54.7)	271 (58.9)	519 (56.8)
	ปริญญาตรี	189 (41.7)	176 (38.3)	365 (40.0)
	สูงกว่าปริญญาตรี	16 (3.5)	13 (2.8)	29 (3.2)
	รวม	453 (100.0)	460 (100.0)	913 (100.0)
รายได้ต่อเดือน	น้อยกว่า 10,000 บาท	225 (49.8)	298 (64.4)	523 (57.2)
	10,000 – 19,999 บาท	149 (33.0)	133 (28.9)	282 (30.8)
	20,000 – 29,999 บาท	46 (10.2)	21 (4.5)	67 (7.3)
	30,000 บาท ขึ้นไป	32 (7.1)	11 (2.4)	43 (4.7)
	รวม	452 (100.0)	463 (100.0)	915 (100.0)

ตารางที่ 6 (ต่อ)

ภูมิหลังด้าน	กลุ่ม	กลุ่มผู้ตอบ		
		ผู้ประกอบการ	ชนชั้นกลาง	รวม
ที่อยู่อาศัยใน ปัจจุบัน	เป็นของส่วนตัว	282 (61.6)	302 (64.7)	548 (63.1)
	นายจ้างจัดให้	29 (6.3)	44 (9.4)	73 (7.9)
	เช่า	147 (32.1)	121 (25.9)	268 (29.0)
	รวม	458 (100.0)	467 (100.0)	925 (100.0)
ตำแหน่งงาน ทางสังคม	ไม่ได้เป็นสมาชิกใด ๆ	368 (85.6)	386 (83.9)	772 (84.7)
	เป็นสมาชิกเท่านั้น	55 (12.2)	55 (12.0)	110 (12.1)
	เป็นสมาชิกและบริหาร	10 (2.2)	19 (4.1)	29 (3.2)
	รวม	451 (100.0)	460 (100.0)	911 (100.0)

จากตารางที่ 6 แสดงให้เห็นว่าผู้ประกอบการและชนชั้นกลางในเขตเทศบาลนครเชียงใหม่ที่ตอบแบบสอบถาม อายุน้อยกว่า 30 ปี มากที่สุด ร้อยละ 36.7 รองลงมาอายุ 30-39 ปี ร้อยละ 30.4 และ อายุ 40-49 ปี ร้อยละ 23.1

มีภูมิลำเนาเดิมในเขตเมืองเชียงใหม่มากที่สุด ร้อยละ 54.5 รองลงมาคือ นอกเขตเมืองเชียงใหม่ ร้อยละ 18.4 และ จังหวัดอื่นในภาคเหนือ ร้อยละ 18.1

ประกอบอาชีพอิสระและอื่น ๆ มากที่สุด ร้อยละ 41.8 รองลงมาคือ เจ้าของกิจการ ร้อยละ 31.9 และพนักงานเอกชน ร้อยละ 20.1

มีการศึกษาระดับต่ำกว่าปริญญาตรีมากที่สุด ร้อยละ 56.8 รองลงมาคือ ระดับปริญญาตรี ร้อยละ 40.0 และสูงกว่าปริญญาตรี ร้อยละ 3.2

มีรายได้ต่อเดือนน้อยกว่า 10,000 บาท มากที่สุด ร้อยละ 57.2 รองลงมาคือ 10,000 - 19,000 บาทต่อเดือน ร้อยละ 30.8 และ 30,000 บาทขึ้นไปต่อเดือน ร้อยละ 4.7

มีที่พักอาศัยเป็นของส่วนตัวมากที่สุด ร้อยละ 63.1 รองลงมาคือ เช่า ร้อยละ 29.0 และ นายจ้างจัดให้ ร้อยละ 7.9

ไม่ได้เป็นสมาชิกใด ๆ ในตำแหน่งงานทางสังคมมากที่สุด ร้อยละ 84.7 รองลงมาคือ เป็นสมาชิกเท่านั้น ร้อยละ 12.1 และ เป็นสมาชิกและบริหารด้วย ร้อยละ 3.2

จากผลของการศึกษาจากแบบสอบถามพบว่า ในประเด็นเกี่ยวกับการมีส่วนร่วม เกี่ยวข้องหรือสร้างปัญหาสิ่งแวดล้อมของชุมชนในเขตเทศบาลนครเชียงใหม่ กลุ่มตัวอย่างมีความเห็นในภาพรวมว่า ชุมชนมีส่วนร่วมเกี่ยวข้องหรือสร้างปัญหาสิ่งแวดล้อมปานกลาง รองลงมาคือ มีส่วนเกี่ยวข้องหรือสร้างปัญหามาก คิดเป็นร้อยละ 36.8 และ 34.9 อย่างไรก็ตามเมื่อพิจารณาความคิดเห็นของกลุ่มตัวอย่างที่เป็นชนชั้นกลาง พบว่า ชนชั้นกลางเห็นว่าชุมชนมีส่วนร่วมเกี่ยวข้องหรือสร้างปัญหาสิ่งแวดล้อมปานกลาง ร้อยละ 36.8 รองลงมาคือ มีส่วนเกี่ยวข้องหรือสร้างปัญหามาก ร้อยละ 30.2 ส่วนกลุ่มตัวอย่างที่เป็นผู้ประกอบการเห็นว่า ชุมชนมีส่วนร่วมเกี่ยวข้องหรือสร้างปัญหามาก ร้อยละ 39.7 รองลงมาคือ มีส่วนเกี่ยวข้องหรือสร้างปัญหาสิ่งแวดล้อมปานกลาง ร้อยละ 36.9 ดังตารางที่ 7

ตารางที่ 7 แสดงจำนวนและร้อยละของความคิดเห็นเกี่ยวกับการมีส่วนร่วมเกี่ยวข้องหรือสร้างปัญหาสิ่งแวดล้อมของชุมชนในเขตเทศบาลนครเชียงใหม่ โดยผู้ประกอบการและชนชั้นกลาง

การมีส่วนร่วมเกี่ยวข้องหรือสร้างปัญหา	กลุ่มผู้ตอบ		
	ผู้ประกอบการ	ชนชั้นกลาง	รวม
ไม่มีส่วนเกี่ยวข้องหรือสร้างปัญหา	19 (4.1)	41 (8.7)	60 (6.4)
มีส่วนเกี่ยวข้องหรือสร้างปัญหาน้อย	88 (19.2)	115 (24.3)	203 (21.8)
มีส่วนเกี่ยวข้องหรือสร้างปัญหาปานกลาง	169 (36.9)	174 (36.8)	343 (36.8)
มีส่วนเกี่ยวข้องหรือสร้างปัญหามาก	182 (39.7)	143 (30.2)	325 (34.9)
รวม	458 (100.0)	473 (100.0)	931 (100.0)

เมื่อวิเคราะห์ความสัมพันธ์ของความคิดเห็นต่อการมีส่วนร่วมเกี่ยวข้องหรือสร้างปัญหาสิ่งแวดล้อมของชุมชนในเขตเทศบาลนครเชียงใหม่ ระหว่างกลุ่มตัวอย่างที่มีภูมิลำเนาเดิม และลักษณะงานประจำที่แตกต่างกัน ผลการวิเคราะห์แสดงให้เห็นดังตารางที่ 8 และตารางที่ 9 ดังต่อไปนี้

ตารางที่ 8 ความสัมพันธ์ของภูมิลำเนาเดิมที่แตกต่างกันกับความคิดเห็นต่อการมีส่วนร่วมเกี่ยวข้องหรือสร้างปัญหาสิ่งแวดล้อมของชุมชนในเขตเทศบาลนครเชียงใหม่ของกลุ่มตัวอย่าง

การมีส่วนร่วมเกี่ยวข้องหรือสร้างปัญหา	ภูมิลำเนาเดิม				รวม
	ในเขตเมืองเชียงใหม่	นอกเขตเมืองเชียงใหม่	จังหวัดอื่นในภาคเหนือ	จังหวัดในภาคอื่น	
ไม่มีส่วนเกี่ยวข้องหรือสร้างปัญหา	38	14	4	4	60
มีส่วนเกี่ยวข้องหรือสร้างปัญหาบ้างเล็กน้อย	102	48	28	25	203
มีส่วนเกี่ยวข้องหรือสร้างปัญหาปานกลาง	190	61	52	39	341
มีส่วนเกี่ยวข้องหรือสร้างปัญหามาก	148	69	62	45	324
รวม	478	192	145	113	928

Df = 9, Chi Square = 16.943, Sig. = 0.49, $\alpha < .05$

จากตารางที่ 8 พบว่า ค่า Chi Square ที่ Df = 9 ได้เท่ากับ 16.943 ซึ่งมากกว่าค่าในตารางที่กำหนดไว้ให้ $\chi^2_{9, 0.05} = 16.920$ แสดงให้เห็นว่าภูมิลำเนาเดิมของกลุ่มตัวอย่างมีความสัมพันธ์กับความคิดเห็นต่อการมีส่วนร่วมเกี่ยวข้องหรือสร้างปัญหาสิ่งแวดล้อมของชุมชนในเขตเทศบาลนครเชียงใหม่อย่างมีนัยสำคัญทางสถิติที่ระดับ 0.05

ซึ่งสามารถอธิบายได้ว่า ความคิดเห็นเกี่ยวกับการมีส่วนร่วมเกี่ยวข้องหรือสร้างปัญหาสิ่งแวดล้อมของชุมชนในเขตเทศบาลนครเชียงใหม่ขึ้นอยู่กับภูมิลำเนาเดิมของกลุ่มตัวอย่าง กล่าวคือ กลุ่มตัวอย่างที่มีภูมิลำเนาเดิมต่างกันมีความคิดเห็นต่อการมีส่วนร่วมเกี่ยวข้องหรือสร้างปัญหาสิ่งแวดล้อมของชุมชนในเขตเทศบาลนครเชียงใหม่แตกต่างกัน เช่น พิจารณาจากตารางจะเห็นว่ากลุ่มตัวอย่างที่มีภูมิลำเนาในเขตเมืองเชียงใหม่ มีความคิดเห็นต่อการมีส่วนร่วมเกี่ยวข้องหรือสร้างปัญหา สิ่งแวดล้อมของชุมชนในเขตเทศบาลนครเชียงใหม่ว่ามีส่วนเกี่ยวข้องหรือสร้างปัญหาปานกลางในสัดส่วนหรือร้อยละที่มากกว่ากลุ่มตัวอย่างที่มีภูมิลำเนาในจังหวัดอื่นในภาคเหนือ มีภูมิลำเนาในเขตเมืองเชียงใหม่และมีภูมิลำเนาอยู่จังหวัดในภาคอื่น ๆ

ตารางที่ 9 ความสัมพันธ์ของลักษณะงานประจำที่แตกต่างกันกับความคิดเห็นต่อการมีส่วนร่วม
เกี่ยวข้องหรือสร้างปัญหาสิ่งแวดล้อมของชุมชนในเขตเทศบาลนครเชียงใหม่ของ
กลุ่มตัวอย่าง

การมีส่วนร่วมเกี่ยวข้องหรือ สร้างปัญหา	ลักษณะงานประจำของผู้ตอบ				รวม
	เจ้าของ กิจการ	พนักงาน เอกชน	ข้าราชการ	อาชีพอิสระ / อื่น ๆ	
ไม่มีส่วนเกี่ยวข้องหรือ สร้างปัญหา	15	11	6	27	59
มีส่วนเกี่ยวข้องหรือสร้าง ปัญหาน้อย	68	35	13	80	196
มีส่วนเกี่ยวข้องหรือสร้าง ปัญหากลาง	127	75	14	125	341
มีส่วนเกี่ยวข้องหรือสร้าง ปัญหามาก	122	60	23	118	323
รวม	332	181	56	350	919

Df = 9, Chi Square = 10.112, Sig. = 0.342, $\alpha > .05$

จากตารางที่ 9 พบว่า ค่า Chi Square ที่ Df = 9 ได้เท่ากับ 10.112 ซึ่งน้อยกว่าค่าใน
ตารางที่กำหนดไว้ให้ $\chi^2_{9, 0.05} = 16.920$ แสดงให้เห็นว่างานประจำของกลุ่มตัวอย่างไม่มีความ
สัมพันธ์กับความคิดเห็นต่อการมีส่วนร่วมเกี่ยวข้องหรือสร้างปัญหาสิ่งแวดล้อมของชุมชนในเขต
เทศบาลนครเชียงใหม่

ซึ่งอธิบายได้ว่าความคิดเห็นต่อการมีหรือไม่มีส่วนเกี่ยวข้องหรือสร้างปัญหาสิ่งแวดล้อม
ของชุมชนในเขตเทศบาลนครเชียงใหม่ไม่ได้ขึ้นอยู่กับงานประจำของกลุ่มตัวอย่าง นั่นคือ
กลุ่มตัวอย่างที่มีงานประจำต่างกันมีความคิดเห็นต่อการมีส่วนร่วมเกี่ยวข้องหรือสร้างปัญหา
สิ่งแวดล้อมของชุมชนในเขตเทศบาลนครเชียงใหม่เหมือน ๆ กัน เช่น พิจารณาจากตารางจะเห็น
ว่า กลุ่มตัวอย่างที่เป็นเจ้าของกิจการ พนักงานเอกชน ข้าราชการ และอาชีพอิสระอื่น ๆ จะมีความ
คิดเห็นต่อการมีส่วนร่วมเกี่ยวข้องหรือสร้างปัญหาสิ่งแวดล้อมของชุมชนในเขตเทศบาลนครเชียงใหม่
ในระดับปานกลางพอ ๆ กัน

4.1.4 ผลกระทบที่ได้รับจากปัญหาสิ่งแวดล้อม

จากการสนทนากลุ่มเกี่ยวกับผลกระทบที่ชุมชนได้รับจากปัญหาสิ่งแวดล้อม พบว่า ชุมชนส่วนใหญ่ยังคงได้รับผลกระทบอยู่โดยเฉพาะปัญหาน้ำเสีย เช่น ชุมชนเทียมพร ซึ่งมีน้ำเสียจากเรือนจำแม่หยวกและสถานประกอบการใกล้เคียงปล่อยลงลำน้ำแม่ข่าซึ่งจะไหลผ่านเข้าหมู่บ้านโดยไม่มีกรบ้ำบัด ทำให้เกิดกลิ่นเหม็นและน้ำเน่าเสีย ส่งผลกระทบต่อประชาชนผู้พักอาศัยในชุมชน บางรายเป็นโรคภูมิแพ้ เป็นผื่นคันตามร่างกาย เป็นโรกระบบทางเดินหายใจ ชุมชนสวนดอกไม้มีน้ำขังเน่าเสียส่งกลิ่นรบกวนบริเวณพื้นที่กำแพงเมืองเก่า ชุมชนป่าห่ามีน้ำท่วมขังทุกปี เนื่องจากท่อระบายน้ำขนาดเล็กและอุดตัน ชุมชน 5 ธันวาคม ประสบปัญหาน้ำท่วมเนื่องจากคลองแม่ข่าตื้นเขิน ไม่ได้รับการดูแลขุดลอก ชุมชนหนองป่าครั้งประสบปัญหาน้ำเน่าเสียในคลองระบายน้ำ เนื่องจากการระบายน้ำไม่ดี และชุมชนแม่ชิงประสบปัญหากลิ่นเหม็นจากน้ำเน่าเสียจากลำเหมืองแม่ชิงซึ่งแยกมาจากคลองแม่ข่าเช่นกัน นอกจากนี้ชุมชนต่าง ๆ ยังประสบปัญหาสิ่งแวดล้อมในด้านอื่น ๆ อีกเช่น ปัญหาภูมิทัศน์ ที่ชุมชนช่วงสิงห์และชุมชนสวนดอกไม้ ซึ่งมีการติดตั้งป้ายโฆษณาและการก่อสร้างอาคารสูง ทำให้บดบังทัศนียภาพของดอยสุเทพและความสวยงามของเมือง ปัญหาอากาศเป็นพิษที่ชุมชนช่วงสิงห์และชุมชนสวนดอกไม้ซึ่งมีการจราจรหนาแน่น ส่งผลกระทบให้เกิดโรกระบบทางเดินหายใจ ปัญหาพลังงานน้ำที่ชุมชนเทียมพร ชุมชนแม่ชิงซึ่งไม่มีน้ำประปาให้ส่งผลต่อการอุปโภคบริโภค พลังงานเชื้อเพลิงที่ชุมชนช่วงสิงห์และชุมชนสวนดอกไม้ซึ่งมีการใช้ยานพาหนะปริมาณมาก ปัญหาสิ่งแวดล้อมในพื้นที่สาธารณะ ที่ชุมชน 5 ธันวาคม ชุมชนสวนดอกไม้ ซึ่งขาดพื้นที่สีเขียวในชุมชน มีปัญหาขยะ การทำลายหรือบุกรุกพื้นที่สำคัญหรือพื้นที่สาธารณะ และปัญหาขยะที่มีเกือบทุกชุมชนซึ่งส่งผลให้เกิดกลิ่นเน่าเหม็นรบกวนผู้อยู่อาศัยในชุมชน ส่งผลกระทบต่อสุขภาพ รวมถึงเกิดภาพลักษณ์ที่ไม่ดีต่อผู้พบเห็น ส่วนผลกระทบที่ชุมชนได้รับจากปัญหาสิ่งแวดล้อมในเขตเทศบาลนครเชียงใหม่ พบว่า ได้รับผลกระทบน้อยกว่าปัญหาจากภายในชุมชน เพราะเป็นผู้ที่ต้องพักอยู่อาศัย ได้สัมผัส และและได้รับผลกระทบโดยตรง (ดังแสดงในภาพ 5-6)



ภาพ 5 น้ำท่วมขังภายในชุมชน



ภาพ 6 น้ำเน่าเสียภายในชุมชน

จากผลของการศึกษาจากแบบสอบถามพบว่า ในประเด็นเกี่ยวกับผลกระทบที่ชุมชนได้รับจากปัญหาสิ่งแวดล้อมในเขตเทศบาลนครเชียงใหม่ กลุ่มตัวอย่างมีความเห็นในภาพรวมว่า ชุมชนได้รับผลกระทบจากปัญหาสิ่งแวดล้อมปานกลาง รองลงมาคือ ได้รับผลกระทบเล็กน้อย คิดเป็นร้อยละ 45.8 และ 31.3 ซึ่งเมื่อพิจารณาความคิดเห็นของกลุ่มตัวอย่างทั้งที่เป็นผู้ประกอบการและชนชั้นกลาง พบว่า ทั้งผู้ประกอบการและชนชั้นกลางมีความเห็นเหมือนกัน คือ ชุมชนได้รับผลกระทบจากปัญหาสิ่งแวดล้อมในเขตเทศบาลนครเชียงใหม่ระดับปานกลาง ร้อยละ 47.9 และ 43.7 รองลงมาคือ ได้รับผลกระทบเล็กน้อย คิดเป็นร้อยละ 28.0 และ 34.4 ดังตารางที่ 10

ตารางที่ 10 แสดงจำนวนและร้อยละของความคิดเห็นเกี่ยวกับผลกระทบที่ชุมชนได้รับจากปัญหาสิ่งแวดล้อมในเขตเทศบาลนครเชียงใหม่ โดยผู้ประกอบการและชนชั้นกลาง

การได้รับผลกระทบจากปัญหา สิ่งแวดล้อม	กลุ่มผู้ตอบ		
	ผู้ประกอบการ	ชนชั้นกลาง	รวม
ไม่ได้รับผลกระทบ	29 (6.3)	31 (6.6)	60 (6.5)
ได้รับผลกระทบเล็กน้อย	128 (28.0)	162 (34.4)	290 (31.3)
ได้รับผลกระทบปานกลาง	219 (47.9)	206 (43.7)	425 (45.8)
ได้รับผลกระทบมาก	81 (17.7)	72 (15.3)	153 (16.5)
รวม	457 (100.0)	471 (100.0)	928 (100.0)

เมื่อวิเคราะห์ความสัมพันธ์ของความคิดเห็นเกี่ยวกับการได้รับผลกระทบจากปัญหาสิ่งแวดล้อมของชุมชนในเขตเทศบาลนครเชียงใหม่ ระหว่างกลุ่มตัวอย่างที่มีภูมิฐานะเดิม และลักษณะงานประจำที่แตกต่างกัน ผลการวิเคราะห์แสดงให้เห็นดังตารางที่ 11 และตารางที่ 12 ดังต่อไปนี้

ตารางที่ 11 ความสัมพันธ์ของภูมิลำเนาเดิมที่แตกต่างกันกับความคิดเห็นเกี่ยวกับผลกระทบที่ชุมชนได้รับจากปัญหาสิ่งแวดล้อมในเขตเทศบาลนครเชียงใหม่ของกลุ่มตัวอย่าง

การได้รับผลกระทบจาก ปัญหาสิ่งแวดล้อม	ภูมิลำเนาเดิม				รวม
	ในเขต	นอกเขต	จังหวัดอื่น	จังหวัดใน	
	ในเมือง เชียงใหม่	ในเมือง เชียงใหม่	ในภาค เหนือ	ภาคอื่น	
ไม่ได้รับผลกระทบ	26	19	7	8	60
ได้รับผลกระทบเล็กน้อย	154	69	39	28	290
ได้รับผลกระทบปานกลาง	230	79	65	49	423
ได้รับผลกระทบมาก	66	24	34	28	152
รวม	476	191	145	113	925

Df = 9, Chi Square = 22.249, Sig. = 0.008, $\alpha < .05$

จากตารางที่ 11 พบว่า ค่า Chi Square ที่ Df = 9 ได้เท่ากับ 22.249 ซึ่งมากกว่าค่าในตารางที่กำหนดไว้ให้ $\chi^2_{9, 0.05} = 16.920$ แสดงให้เห็นว่าภูมิลำเนาเดิมของกลุ่มตัวอย่างมีความสัมพันธ์กับความคิดเห็นเกี่ยวกับผลกระทบที่ชุมชนได้รับจากปัญหาสิ่งแวดล้อมของชุมชนในเขตเทศบาลนครเชียงใหม่อย่างมีนัยสำคัญทางสถิติที่ระดับ 0.05

ซึ่งสามารถอธิบายได้ว่า ความคิดเห็นเกี่ยวกับผลกระทบที่ชุมชนได้รับจากปัญหาสิ่งแวดล้อมของชุมชนในเขตเทศบาลนครเชียงใหม่ขึ้นอยู่กับภูมิลำเนาเดิมของกลุ่มตัวอย่าง กล่าวคือ กลุ่มตัวอย่างที่มีภูมิลำเนาเดิมต่างกันมีความคิดเห็นเกี่ยวกับผลกระทบที่ชุมชนได้รับจากปัญหาสิ่งแวดล้อมของชุมชนในเขตเทศบาลนครเชียงใหม่แตกต่างกัน เช่น พิจารณาจากตารางจะเห็นว่ากลุ่มตัวอย่างที่มีภูมิลำเนาในเขตเมืองเชียงใหม่ มีความคิดเห็นเกี่ยวกับผลกระทบที่ชุมชนได้รับจากปัญหาสิ่งแวดล้อมในเขตเทศบาลนครเชียงใหม่ว่าได้รับผลกระทบปานกลางในสัดส่วนหรือร้อยละที่มากกว่ากลุ่มตัวอย่างที่มีภูมิลำเนาในจังหวัดอื่นในภาคเหนือ มีภูมิลำเนานอกเขตเมืองเชียงใหม่และมีภูมิลำเนาอยู่จังหวัดในภาคอื่น ๆ

ตารางที่ 12 ความสัมพันธ์ของลักษณะงานประจำที่แตกต่างกันกับความคิดเห็นเกี่ยวกับผลกระทบที่ชุมชนได้รับจากปัญหาสิ่งแวดล้อมในเขตเทศบาลนครเชียงใหม่ของกลุ่มตัวอย่าง

การได้รับผลกระทบจาก ปัญหาสิ่งแวดล้อม	ลักษณะงานประจำของผู้ตอบ				
	เจ้าของ กิจการ	พนักงาน เอกชน	ข้าราชการ	อาชีพอิสระ / อื่น ๆ	รวม
ไม่ได้รับผลกระทบ	24	15	2	19	60
ได้รับผลกระทบเล็กน้อย	107	49	14	114	284
ได้รับผลกระทบปานกลาง	148	87	30	155	420
ได้รับผลกระทบมาก	53	29	10	60	152
รวม	332	180	56	348	916

Df = 9, Chi Square = 6.095, Sig. = 0.730, $\alpha > .05$

จากตารางที่ 12 พบว่า ค่า Chi Square ที่ Df = 9 ได้เท่ากับ 6.095 ซึ่งน้อยกว่าค่าในตารางที่กำหนดไว้ให้ $\chi^2_{9, 0.05} = 16.920$ แสดงให้เห็นว่างานประจำของกลุ่มตัวอย่างไม่มีความสัมพันธ์กับความคิดเห็นเกี่ยวกับผลกระทบที่ชุมชนได้รับจากปัญหาสิ่งแวดล้อมของชุมชนในเขตเทศบาลนครเชียงใหม่

ซึ่งอธิบายได้ว่าความคิดเห็นเกี่ยวกับผลกระทบที่ชุมชนได้รับจากปัญหาสิ่งแวดล้อมของชุมชนในเขตเทศบาลนครเชียงใหม่ไม่ได้ขึ้นอยู่กับงานประจำของกลุ่มตัวอย่าง นั่นคือ กลุ่มตัวอย่างที่มีงานประจำต่างกันมีความคิดเห็นเกี่ยวกับผลกระทบที่ชุมชนได้รับจากปัญหาสิ่งแวดล้อมของชุมชนในเขตเทศบาลนครเชียงใหม่เหมือน ๆ กัน เช่น พิจารณาจากตารางจะเห็นว่า กลุ่มตัวอย่างที่เป็นเจ้าของกิจการ พนักงานเอกชน ข้าราชการ และอาชีพอิสระอื่น ๆ จะมีความคิดเห็นเกี่ยวกับผลกระทบที่ชุมชนได้รับจากปัญหาสิ่งแวดล้อมของชุมชนในเขตเทศบาลนครเชียงใหม่ ในระดับปานกลางพอ ๆ กัน

4.1.5 บทบาทการจัดการปัญหาสิ่งแวดล้อมที่ผ่านมา

จากการสนทนากลุ่มในประเด็นเกี่ยวกับบทบาทการจัดการปัญหาสิ่งแวดล้อมที่ผ่านมา นับตั้งแต่การจัดตั้งชุมชนแต่ละแห่งอย่างเป็นทางการ พบว่า ทุกชุมชนมีการจัดการปัญหาสิ่งแวดล้อมภายในชุมชน เช่น ชุมชน 5 ธันวา มีการจัดทำโครงการพัฒนาคุณภาพชีวิตและสิ่งแวดล้อม โดยการจัดกิจกรรมต่าง ๆ อาทิ การขุดลอกลำคูเหวเพื่อป้องกันน้ำเน่าเสียและน้ำท่วม การปรับปรุงสวนสุขภาพลานเด็กเล่น ปลูกไม้ดอกไม้ประดับเพื่อเพิ่มพื้นที่สีเขียวและแก้ปัญหาภูมิทัศน์ การทำบ่อดักไขมันเพื่อบำบัดน้ำเสียจากบ้านเรือน ชุมชนสวนดอกไม้มีการรณรงค์ทำความสะอาดชุมชนในวันสำคัญ ๆ เช่น วันเฉลิมพระชนมพรรษา วันปีใหม่ วันสำคัญทางศาสนา ชุมชนช่วงสิงห์มีการจัดกิจกรรมขุดลอกคูคลองเพื่อแก้ปัญหาน้ำท่วมขัง ชุมชนเทียมพร้อมจัดกิจกรรมการพัฒนา ปรับปรุงสภาพหมู่บ้านในวันสำคัญ ๆ ชุมชนแม่เชิงจัดกิจกรรมขุดลอกคูคลองเพื่อแก้ปัญหา น้ำเน่าเสีย ทำลายแหล่งเพาะพันธุ์ยุง โดยในการจัดกิจกรรมต่าง ๆ เพื่อจัดการปัญหาสิ่งแวดล้อมของชุมชนได้มีการคัดเลือกและจัดตั้งคณะกรรมการชุมชน และจัดประชุมร่วมกันระหว่างสมาชิกในชุมชน มีการดำเนินการจัดการแก้ปัญหาาร่วมกัน อย่างไรก็ตามการจัดการปัญหาสิ่งแวดล้อมที่ผ่านมาของชุมชนแต่ละแห่งยังคงดำเนินการกันเองภายในชุมชน บทบาทการจัดการกับปัญหาสิ่งแวดล้อมในเขตเทศบาลนครเชียงใหม่จึงไม่ปรากฏให้เห็นชัดเจนมากนัก (ดังแสดงในภาพ 7-12)



ภาพ 7 การร่วมประชุมการดำเนินการแก้ปัญหาสิ่งแวดล้อมของสมาชิกในชุมชน



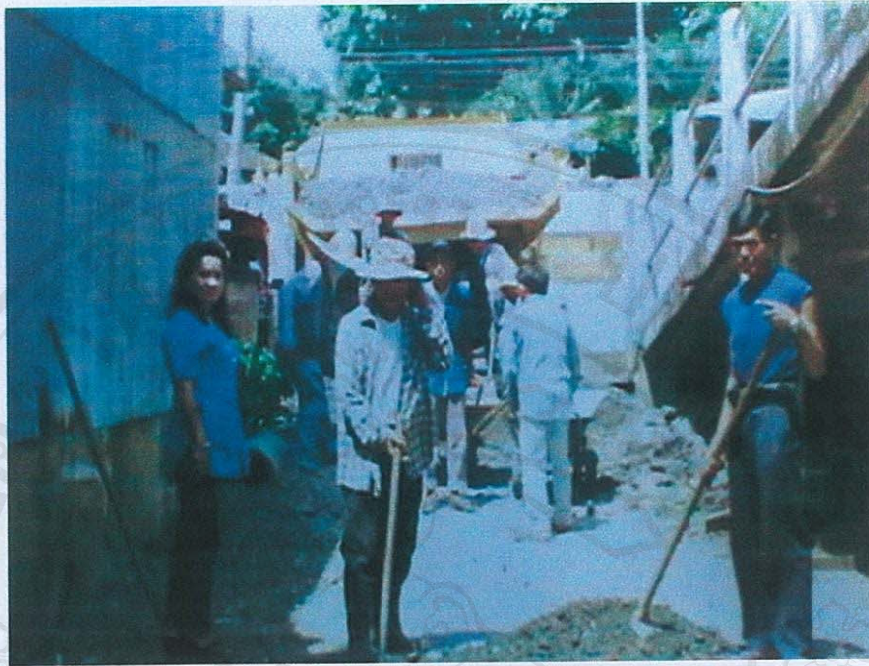
ภาพ 8 คณะกรรมการชุมชนชี้แจงถึงการดำเนินการแก้ปัญหาในการประชุม



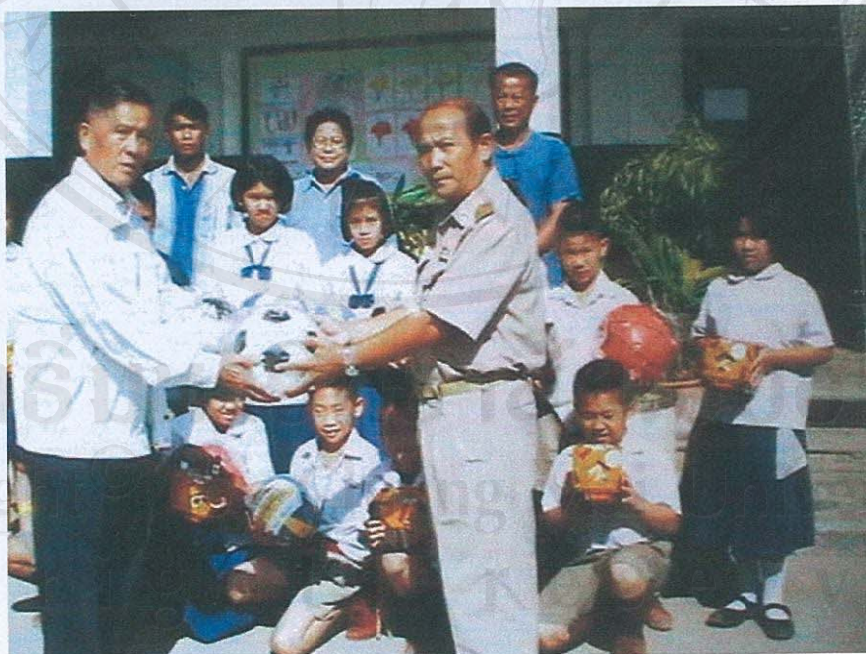
ภาพ 9 สมาชิกชุมชนร่วมกันพัฒนาพื้นที่ภายในชุมชน



ภาพ 10 สมาชิกชุมชนร่วมกันปรับปรุงสภาพภูมิทัศน์ของชุมชน



ภาพ 11 สมาชิกชุมชนร่วมกันปรับปรุงสภาพพื้นที่ในชุมชน



ภาพ 12 สมาชิกชุมชนมอบของขวัญที่ระลึกที่นักเรียนมีส่วนร่วมในกิจกรรมชุมชน

จากผลของการศึกษาจากแบบสอบถามพบว่า ในประเด็นเกี่ยวกับบทบาทการจัดการปัญหาสิ่งแวดล้อมในเขตเทศบาลนครเชียงใหม่ของชุมชนที่ผ่านมา กลุ่มตัวอย่างมีความเห็นในภาพรวมว่า ชุมชนมีบทบาทน้อยมาก รองลงมาคือ มีบทบาทปานกลาง คิดเป็นร้อยละ 48.1 และ 46.2 ซึ่งเมื่อพิจารณาความคิดเห็นของกลุ่มตัวอย่างทั้งที่เป็นผู้ประกอบการและชนชั้นกลาง พบว่า ทั้งผู้ประกอบการและชนชั้นกลางมีความเห็นเหมือนกัน คือ ชุมชนมีบทบาทในการจัดการปัญหาสิ่งแวดล้อมในเขตเทศบาลนครเชียงใหม่ที่ผ่านมาน้อยมาก ร้อยละ 50.0 และ 46.1 รองลงมาคือ มีบทบาทปานกลาง คิดเป็นร้อยละ 46.5 และ 45.9 ดังตารางที่ 13

ตารางที่ 13 แสดงจำนวนและร้อยละของความคิดเห็นเกี่ยวกับบทบาทการจัดการปัญหาสิ่งแวดล้อมในเขตเทศบาลนครเชียงใหม่ของชุมชนที่ผ่านมา โดยผู้ประกอบการและชนชั้นกลาง

บทบาทการจัดการปัญหาสิ่งแวดล้อม	กลุ่มผู้ตอบ		
	ผู้ประกอบการ	ชนชั้นกลาง	รวม
มีบทบาทน้อยมาก	229 (50.0)	215 (46.1)	444 (48.1)
มีบทบาทปานกลาง	213 (46.5)	214 (45.9)	427 (46.2)
มีบทบาทมาก	16 (3.5)	37 (7.9)	53 (5.7)
รวม	458 (100.0)	466 (100.0)	924 (100.0)

เมื่อวิเคราะห์ความสัมพันธ์ของความคิดเห็นเกี่ยวกับบทบาทการจัดการปัญหาสิ่งแวดล้อมในเขตเทศบาลนครเชียงใหม่ของชุมชนที่ผ่านมา ระหว่างกลุ่มตัวอย่างที่มีภูมิลำเนาเดิม และลักษณะงานประจำที่แตกต่างกัน ผลการวิเคราะห์แสดงให้เห็ндังตารางที่ 14 และตารางที่ 15 ดังต่อไปนี้

ตารางที่ 14 ความสัมพันธ์ของภูมิลำเนาเดิมที่แตกต่างกันกับความคิดเห็นเกี่ยวกับบทบาทการจัดการปัญหาสิ่งแวดล้อมในเขตเทศบาลนครเชียงใหม่ของชุมชนที่ผ่านมาของกลุ่มตัวอย่าง

บทบาทการจัดการปัญหา สิ่งแวดล้อม	ภูมิลำเนาเดิม				รวม
	ในเขต	นอกเขต	จังหวัดอื่น	จังหวัดใน	
	เมือง เชียงใหม่	เมือง เชียงใหม่	ในภาค เหนือ	ภาคอื่น	
มีบทบาทน้อยมาก	230	83	68	61	442
มีบทบาทปานกลาง	218	97	65	47	427
มีบทบาทมาก	27	12	9	4	52
รวม	475	192	142	112	921

Df = 6, Chi Square = 4.326, Sig. = 0.633, $\alpha > .05$

จากตารางที่ 14 พบว่า ค่า Chi Square ที่ Df = 6 ได้เท่ากับ 4.326 ซึ่งน้อยกว่าค่าในตารางที่กำหนดไว้ให้ $\chi^2_{6, 0.05} = 12.590$ แสดงให้เห็นว่าภูมิลำเนาเดิมของกลุ่มตัวอย่างไม่มีความสัมพันธ์กับความคิดเห็นเกี่ยวกับบทบาทการจัดการปัญหาสิ่งแวดล้อมในเขตเทศบาลนครเชียงใหม่ของชุมชนที่ผ่านมา

ซึ่งสามารถอธิบายได้ว่า ความคิดเห็นเกี่ยวกับบทบาทการจัดการปัญหาสิ่งแวดล้อมในเขตเทศบาลนครเชียงใหม่ของชุมชนที่ผ่านมาไม่ได้ขึ้นอยู่กับภูมิลำเนาเดิมของกลุ่มตัวอย่าง นั่นคือกลุ่มตัวอย่างที่มีภูมิลำเนาเดิมต่างกันมีความคิดเห็นเกี่ยวกับบทบาทการจัดการปัญหาสิ่งแวดล้อมในเขตเทศบาลนครเชียงใหม่ของชุมชนที่ผ่านมาเหมือน ๆ กัน เช่น พิจารณาจากตารางจะเห็นว่ากลุ่มตัวอย่างที่มีภูมิลำเนาในเขตเมืองเชียงใหม่ มีภูมิลำเนานอกเขตเมืองเชียงใหม่ มีภูมิลำเนาในจังหวัดอื่นในภาคเหนือ และมีภูมิลำเนาอยู่จังหวัดในภาคอื่น ๆ มีความคิดเห็นเกี่ยวกับบทบาทการจัดการปัญหาสิ่งแวดล้อมในเขตเทศบาลนครเชียงใหม่ของชุมชนที่ผ่านมามากกว่า มีบทบาทน้อยมากพอ ๆ กัน

ตารางที่ 15 ความสัมพันธ์ของลักษณะงานประจำที่แตกต่างกันกับความคิดเห็นเกี่ยวกับ
บทบาทการจัดการปัญหาสิ่งแวดล้อมในเขตเทศบาลนครเชียงใหม่ของชุมชนที่
ผ่านมาของกลุ่มตัวอย่าง

บทบาทการจัดการปัญหา สิ่งแวดล้อม	ลักษณะงานประจำของผู้ตอบ				
	เจ้าของ กิจการ	พนักงาน เอกชน	ข้าราชการ	อาชีพอิสระ / อื่น ๆ	รวม
มีบทบาทน้อยมาก	161	82	24	170	427
มีบทบาทปานกลาง	157	90	20	156	423
มีบทบาทมาก	15	6	10	21	52
รวม	333	178	54	347	912

Df = 6, Chi Square = 14.988, Sig. = 0.020, $\alpha < .05$

จากตารางที่ 15 พบว่า ค่า Chi Square ที่ Df = 6 ได้เท่ากับ 14.988 ซึ่งมากกว่าค่าใน
ตารางที่กำหนดไว้ให้ $\chi^2_{6, 0.05} = 12.590$ แสดงให้เห็นว่างานประจำของกลุ่มตัวอย่างมีความ
สัมพันธ์กับความคิดเห็นเกี่ยวกับบทบาทการจัดการปัญหาสิ่งแวดล้อมในเขตเทศบาล
นครเชียงใหม่ของชุมชนที่ผ่านมา อย่างมีนัยสำคัญทางสถิติที่ระดับ 0.05

ซึ่งอธิบายได้ว่า ความคิดเห็นเกี่ยวกับบทบาทการจัดการปัญหาสิ่งแวดล้อมในเขต
เทศบาลนครเชียงใหม่ของชุมชนที่ผ่านมาขึ้นอยู่กับงานประจำของกลุ่มตัวอย่าง นั่นคือ กลุ่ม
ตัวอย่างที่มีงานประจำต่างกันมีความคิดเห็นเกี่ยวกับบทบาทการจัดการปัญหาสิ่งแวดล้อมในเขต
เทศบาลนครเชียงใหม่ของชุมชนที่ผ่านมาแตกต่างกัน เช่น พิจารณาจากตารางจะเห็นว่า กลุ่ม
ตัวอย่างที่เป็นเจ้าของกิจการจะมีความคิดเห็นเกี่ยวกับบทบาทการจัดการปัญหาสิ่งแวดล้อมใน
เขตเทศบาลนครเชียงใหม่ของชุมชนที่ผ่านมาว่า มีบทบาทน้อยมากในสัดส่วนหรือร้อยละที่มาก
กว่ากลุ่มตัวอย่างที่เป็นพนักงานเอกชน ข้าราชการ และอาชีพอิสระอื่น ๆ

4.2 แนวทางในการส่งเสริมบทบาทและการมีส่วนร่วมของผู้มีส่วนได้เสียของชุมชนในการจัดการปัญหาสิ่งแวดล้อมในเขตเทศบาลนครเชียงใหม่

4.2.1 แนวทางในการแก้สาเหตุของปัญหาสิ่งแวดล้อม

จากการสนทนากลุ่มในประเด็นเกี่ยวกับแนวทางการแก้สาเหตุของปัญหาสิ่งแวดล้อมในเขตเทศบาลนครเชียงใหม่ของชุมชน พบว่า ควรเริ่มจากการสร้างความตระหนักให้ประชาชนในชุมชนเห็นถึงความสำคัญของปัญหาสิ่งแวดล้อม และผลกระทบของปัญหาสิ่งแวดล้อมที่ตามมา โดยหน่วยงานต่าง ๆ ที่เกี่ยวข้องทั้งภาครัฐและเอกชนควรมีการอบรมให้ความรู้ หรือแจ้งข้อมูลข่าวสารด้านสิ่งแวดล้อมต่าง ๆ ที่แท้จริงและถูกต้องเพื่อให้ชุมชนรับทราบและเข้าใจถึงบทบาทของชุมชน เพื่อให้สามารถร่วมมือกันดำเนินการแก้ปัญหาสิ่งแวดล้อมอย่างแท้จริง ไม่ใช่เป็นการแก้ปัญหาเฉพาะช่วงเวลาที่เกิดปัญหา โดยหวังพึ่งพาความช่วยเหลือจากภาครัฐในการจัดการปัญหาแต่เพียงอย่างเดียว เช่น การร้องขอความช่วยเหลือจากเทศบาลในการจัดการปัญหาสิ่งแวดล้อมด้านขยะ ด้านน้ำท่วม แต่ชุมชนไม่มีการแยกจัดเก็บขยะที่ถูกต้อง ทั้งขยะลงคูคลองแม่น้ำ เป็นต้น

จากผลของการศึกษาจากแบบสอบถามพบว่า ในประเด็นเกี่ยวกับแนวทางการแก้สาเหตุของปัญหาสิ่งแวดล้อมในเขตเทศบาลนครเชียงใหม่ของชุมชน กลุ่มตัวอย่างมีความเห็นในภาพรวมว่า ควรสร้างความตระหนักเป็นอันดับแรก รองลงมาคือ การอบรมเผยแพร่ความรู้ คิดเป็นร้อยละ 33.7 และ 24.2 ซึ่งเมื่อพิจารณาความคิดเห็นของกลุ่มตัวอย่างทั้งที่เป็นผู้ประกอบการและชนชั้นกลาง พบว่า ผู้ประกอบการเห็นว่า ควรสร้างความตระหนักเป็นอันดับแรก รองลงมาคือ การรณรงค์และกระตุ้น คิดเป็นร้อยละ 36.3 และ 22.0 ส่วนชนชั้นกลางเห็นว่า ควรสร้างความตระหนักเป็นอันดับแรก รองลงมาคือ การอบรมเผยแพร่ความรู้ คิดเป็นร้อยละ 31.1 และ 28.3 ดังตารางที่ 16

ตารางที่ 16 แสดงจำนวนและร้อยละของความคิดเห็นเกี่ยวกับแนวทางการแก้สาเหตุของปัญหา
สิ่งแวดล้อมในเขตเทศบาลนครเชียงใหม่ของชุมชน โดยผู้ประกอบการและ
ชนชั้นกลาง

แนวทางการแก้สาเหตุปัญหาสิ่งแวดล้อม	กลุ่มผู้ตอบ		
	ผู้ประกอบการ	ชนชั้นกลาง	รวม
รณรงค์ กระตุ้น	101 (22.0)	105 (22.2)	206 (22.1)
อบรม เผยแพร่ความรู้	92 (20.0)	134 (28.3)	226 (24.2)
สร้างความตระหนัก	167 (36.3)	147 (31.1)	314 (33.7)
ส่งเสริมการมีส่วนร่วม	100 (21.7)	87 (18.4)	187 (20.0)
รวม	460 (100.0)	473 (100.0)	933 (100.0)

เมื่อวิเคราะห์ความสัมพันธ์ของความคิดเห็นเกี่ยวกับแนวทางการแก้สาเหตุของปัญหา
สิ่งแวดล้อมในเขตเทศบาลนครเชียงใหม่ของชุมชน ระหว่างกลุ่มตัวอย่างที่มีภูมิลำเนาเดิม และ
ลักษณะงานประจำที่แตกต่างกัน ผลการวิเคราะห์แสดงให้เห็นดังตารางที่ 17 และตารางที่ 18
ดังต่อไปนี้

ตารางที่ 17 ความสัมพันธ์ของภูมิลำเนาเดิมที่แตกต่างกันกับความคิดเห็นเกี่ยวกับแนวทางการแก้
สาเหตุของปัญหาสิ่งแวดล้อมในเขตเทศบาลนครเชียงใหม่ของชุมชนของกลุ่มตัวอย่าง

แนวทางการแก้สาเหตุ ปัญหาสิ่งแวดล้อม	ภูมิลำเนาเดิม				รวม
	ในเขต	นอกเขต	จังหวัดอื่น	จังหวัดใน	
	เมือง เชียงใหม่	เมือง เชียงใหม่	ในภาค เหนือ	ภาคอื่น	
รณรงค์ กระตุ้น	111	42	28	25	206
อบรม เผยแพร่ความรู้	117	47	31	30	225
สร้างความตระหนัก	163	71	46	34	314
ส่งเสริมการมีส่วนร่วม	89	32	40	24	185
รวม	480	192	145	113	930

Df = 9, Chi Square = 8.208, Sig. = 0.513, $\alpha > .05$

จากตารางที่ 17 พบว่า ค่า Chi Square ที่ $Df = 9$ ได้เท่ากับ 8.208 ซึ่งน้อยกว่าค่าในตารางที่กำหนดไว้ให้ $\chi^2_{9, 0.05} = 16.920$ แสดงให้เห็นว่าภูมิฐานะเดิมของกลุ่มตัวอย่างไม่มีความสัมพันธ์กับแนวทางการแก้สาเหตุของปัญหาสิ่งแวดล้อมในเขตเทศบาลนครเชียงใหม่ของชุมชน

ซึ่งสามารถอธิบายได้ว่า ความคิดเห็นเกี่ยวกับแนวทางการแก้สาเหตุของปัญหาสิ่งแวดล้อมในเขตเทศบาลนครเชียงใหม่ของชุมชนไม่ได้ขึ้นอยู่กับภูมิฐานะเดิมของกลุ่มตัวอย่าง นั่นคือ กลุ่มตัวอย่างที่มีภูมิฐานะเดิมต่างกันมีความคิดเห็นเกี่ยวกับแนวทางการแก้สาเหตุของปัญหาสิ่งแวดล้อมในเขตเทศบาลนครเชียงใหม่ของชุมชนเหมือน ๆ กัน เช่น พิจารณาจากตารางจะเห็นว่ากลุ่มตัวอย่างที่มีภูมิฐานะในเขตเมืองเชียงใหม่ มีภูมิฐานะนอกเขตเมืองเชียงใหม่ มีภูมิฐานะในจังหวัดอื่นในภาคเหนือ และมีภูมิฐานะอยู่จังหวัดในภาคอื่น ๆ มีความคิดเห็นเกี่ยวกับแนวทางการแก้สาเหตุของปัญหาสิ่งแวดล้อมในเขตเทศบาลนครเชียงใหม่ของชุมชนว่า ควรสร้างความตระหนักพอ ๆ กัน

ตารางที่ 18 ความสัมพันธ์ของลักษณะงานประจำที่แตกต่างกันกับความคิดเห็นเกี่ยวกับแนวทางการแก้สาเหตุของปัญหาสิ่งแวดล้อมในเขตเทศบาลนครเชียงใหม่ของชุมชนของกลุ่มตัวอย่าง

แนวทางการแก้สาเหตุ ปัญหาสิ่งแวดล้อม	ลักษณะงานประจำของผู้ตอบ				
	เจ้าของ กิจการ	พนักงาน เอกชน	ข้าราชการ	อาชีพอิสระ / อื่น ๆ	รวม
รณรงค์ กระตุ้น	75	29	8	87	199
อบรม เผยแพร่ความรู้	76	47	11	88	222
สร้างความตระหนัก	127	68	19	100	314
ส่งเสริมการมีส่วนร่วม	56	37	18	75	186
รวม	334	181	56	350	921

$Df = 9$, Chi Square = 18.425, Sig. = 0.031, $\alpha < .05$

จากตารางที่ 18 พบว่า ค่า Chi Square ที่ $Df = 9$ ได้เท่ากับ 18.425 ซึ่งมากกว่าค่าในตารางที่กำหนดไว้ให้ $\chi^2_{9, 0.05} = 16.920$ แสดงให้เห็นว่างานประจำของกลุ่มตัวอย่างมีความ

สัมพันธ์กับความคิดเห็นเกี่ยวกับแนวทางการแก้สาเหตุของปัญหาสิ่งแวดล้อมในเขตเทศบาลนครเชียงใหม่ของชุมชน อย่างมีนัยสำคัญทางสถิติที่ระดับ 0.05

ซึ่งอธิบายได้ว่า ความคิดเห็นเกี่ยวกับแนวทางการแก้สาเหตุของปัญหาสิ่งแวดล้อมในเขตเทศบาลนครเชียงใหม่ของชุมชนขึ้นอยู่กับงานประจำของกลุ่มตัวอย่าง นั่นคือ กลุ่มตัวอย่างที่มีงานประจำต่างกันมีความคิดเห็นเกี่ยวกับแนวทางการแก้สาเหตุของปัญหาสิ่งแวดล้อมในเขตเทศบาลนครเชียงใหม่ของชุมชนแตกต่างกัน เช่น พิจารณาจากตารางจะเห็นว่า กลุ่มตัวอย่างที่เป็นเจ้าของกิจการจะมีความคิดเห็นเกี่ยวกับแนวทางการแก้สาเหตุของปัญหาสิ่งแวดล้อมในเขตเทศบาลนครเชียงใหม่ของชุมชนว่า ควรสร้างความตระหนักในสัดส่วนหรือร้อยละที่มากกว่ากลุ่มตัวอย่างที่เป็นพนักงานเอกชน ข้าราชการ และอาชีพอิสระอื่น ๆ

4.2.2 แนวทางในการส่งเสริมบทบาทและการมีส่วนร่วม

จากการสนทนากลุ่มในประเด็นเกี่ยวกับบทบาทของชุมชนในการมีส่วนร่วมในการแก้ปัญหา พบว่า ภาครัฐและหน่วยงานที่เกี่ยวข้องต้องให้ข้อมูลที่เกี่ยวข้องกับปัญหาสิ่งแวดล้อมทั้งข้อมูลเกี่ยวกับความรุนแรงของปัญหา สาเหตุของปัญหา ผลกระทบที่อาจจะเกิดขึ้นในแต่ละชุมชน มาตรการที่ใช้ในการจัดการ กฎระเบียบข้อบังคับต่าง ๆ ของกฎหมายที่เกี่ยวข้องกับสิ่งแวดล้อม รวมถึงสิทธิในการมีส่วนร่วมการจัดการสิ่งแวดล้อม เพราะที่ผ่านมาชุมชนได้รับรู้ข้อมูลข่าวสารไม่มากนัก ทำให้ขาดความรู้ความเข้าใจ และไม่เห็นถึงความสำคัญของปัญหาโดยรวม จึงดำเนินการจัดการปัญหาสิ่งแวดล้อมเฉพาะในชุมชนของตนเอง ดังนั้นต้องแสดงท่าทีและเจตนารมณ์ที่แน่วแน่และชัดเจนในการแก้ไขปัญหามลพิษสิ่งแวดล้อม และต้องเปิดโอกาสให้ชุมชนต่าง ๆ ในเขตเทศบาลได้แสดงความคิดเห็นในประเด็นต่าง ๆ ที่เกี่ยวข้องกับปัญหามลพิษสิ่งแวดล้อม โดยการเพิ่มช่องทางการติดต่อ การแสดงความคิดเห็น แนวทางการจัดการปัญหา และการมีส่วนร่วมในการตัดสินใจ เช่น การจัดสัมมนาด้านสิ่งแวดล้อม การจัดทำประชาพิจารณ์ การจัดทำโครงการและกิจกรรมต่าง ๆ เพื่อกระตุ้นการมีส่วนร่วมของชุมชนในการจัดการปัญหามลพิษสิ่งแวดล้อมในเขตเทศบาลนครเชียงใหม่ร่วมกัน

จากผลของการศึกษาจากแบบสอบถามพบว่า ในประเด็นเกี่ยวกับบทบาทการมีส่วนร่วมของชุมชนในการจัดการปัญหามลพิษสิ่งแวดล้อมในเขตเทศบาลนครเชียงใหม่ กลุ่มตัวอย่างมีความเห็นในภาพรวมว่า ควรให้ช่วยสอดส่องดูแลปัญหาเป็นอันดับแรก รองลงมาคือ การรณรงค์เผยแพร่ความรู้ คิดเป็นร้อยละ 37.6 และ 34.5 ซึ่งเมื่อพิจารณาความคิดเห็นของกลุ่มตัวอย่างทั้งที่เป็นผู้ประกอบการและชนชั้นกลาง พบว่า ผู้ประกอบการเห็นว่า ควรให้ร่วม

รณรงค์เผยแพร่ความรู้เป็นอันดับแรก รองลงมาคือ ให้ช่วยสอดส่องดูแลปัญหา คิดเป็นร้อยละ 39.8 และ 36.3 ส่วนชนชั้นกลางเห็นว่า ควรให้ช่วยสอดส่องดูแลปัญหาเป็นอันดับแรก รองลงมาคือ การร่วมรณรงค์เผยแพร่ความรู้ คิดเป็นร้อยละ 38.9 และ 29.3 ดังตารางที่ 19

ตารางที่ 19 แสดงจำนวนและร้อยละของความคิดเห็นเกี่ยวกับบทบาทการมีส่วนร่วมของชุมชนในการจัดการปัญหาสิ่งแวดล้อมในเขตเทศบาลนครเชียงใหม่ โดยผู้ประกอบการและชนชั้นกลาง

บทบาทการมีส่วนร่วมของชุมชน	กลุ่มผู้ตอบ		
	ผู้ประกอบการ	ชนชั้นกลาง	รวม
สอดส่องดูแลปัญหา	167 (36.3)	183 (38.9)	350 (37.6)
เป็นอาสาสมัครทำงาน	67 (14.6)	83 (17.6)	150 (16.1)
สนับสนุนค่าใช้จ่าย	43 (9.3)	67 (14.2)	110 (11.8)
ร่วมรณรงค์เผยแพร่ความรู้	183 (39.8)	138 (29.3)	321 (34.5)
รวม	460 (100.0)	471 (100.0)	931 (100.0)

เมื่อวิเคราะห์ความสัมพันธ์ของความคิดเห็นเกี่ยวกับบทบาทการมีส่วนร่วมของชุมชนในการจัดการปัญหาสิ่งแวดล้อมในเขตเทศบาลนครเชียงใหม่ ระหว่างกลุ่มตัวอย่างที่มีภูมิฐานะเดิมและลักษณะงานประจำที่แตกต่างกัน ผลการวิเคราะห์แสดงให้เห็นดังตารางที่ 20 และตารางที่ 21 ดังต่อไปนี้

ตารางที่ 20 ความสัมพันธ์ของภูมิลำเนาเดิมที่แตกต่างกันกับความคิดเห็นเกี่ยวกับบทบาทการมีส่วนร่วมของชุมชนในการจัดการปัญหาสิ่งแวดล้อมในเขตเทศบาลนครเชียงใหม่ของกลุ่มตัวอย่าง

บทบาทการมีส่วนร่วม ของชุมชน	ภูมิลำเนาเดิม				รวม
	ในเขต	นอกเขต	จังหวัดอื่น	จังหวัดใน	
	เมือง เชียงใหม่	เมือง เชียงใหม่	ในภาค เหนือ	ภาคอื่น	
สอดคล้องดูแลปัญหา	190	66	52	41	349
เป็นอาสาสมัครทำงาน	67	44	24	14	149
สนับสนุนค่าใช้จ่าย	57	27	16	10	110
ร่วมรณรงค์เผยแพร่ความรู้	166	55	53	46	320
รวม	480	192	145	111	928

Df = 9, Chi Square = 13.732, Sig. = 0.132, $\alpha > .05$

จากตารางที่ 20 พบว่า ค่า Chi Square ที่ Df = 9 ได้เท่ากับ 13.732 ซึ่งน้อยกว่าค่าในตารางที่กำหนดไว้ให้ $\chi^2_{9, 0.05} = 16.920$ แสดงให้เห็นว่าภูมิลำเนาเดิมของกลุ่มตัวอย่างไม่มีความสัมพันธ์กับบทบาทการมีส่วนร่วมของชุมชนในการจัดการปัญหาสิ่งแวดล้อมในเขตเทศบาลนครเชียงใหม่

ซึ่งสามารถอธิบายได้ว่า ความคิดเห็นเกี่ยวกับบทบาทการมีส่วนร่วมของชุมชนในการจัดการปัญหาสิ่งแวดล้อมในเขตเทศบาลนครเชียงใหม่ ไม่ได้ขึ้นอยู่กับภูมิลำเนาเดิมของกลุ่มตัวอย่าง นั่นคือ กลุ่มตัวอย่างที่มีภูมิลำเนาเดิมต่างกันมีความคิดเห็นเกี่ยวกับบทบาทการมีส่วนร่วมของชุมชนในการจัดการปัญหาสิ่งแวดล้อมในเขตเทศบาลนครเชียงใหม่เหมือน ๆ กัน เช่น พิจารณาจากตารางจะเห็นว่ากลุ่มตัวอย่างที่มีภูมิลำเนาในเขตเมืองเชียงใหม่ มีภูมิลำเนานอกเขตเมืองเชียงใหม่ มีภูมิลำเนาในจังหวัดอื่นในภาคเหนือ และมีภูมิลำเนาอยู่จังหวัดในภาคอื่น ๆ มีความคิดเห็นเกี่ยวกับบทบาทการมีส่วนร่วมของชุมชนในการจัดการปัญหาสิ่งแวดล้อมในเขตเทศบาลนครเชียงใหม่ว่า ให้ช่วยสอดคล้องดูแลปัญหาพอ ๆ กัน

ตารางที่ 21 ความสัมพันธ์ของลักษณะงานประจำที่แตกต่างกันกับความคิดเห็นเกี่ยวกับ
บทบาทการมีส่วนร่วมของชุมชนในการจัดการปัญหาสิ่งแวดล้อมในเขตเทศบาล
นครเชียงใหม่ของกลุ่มตัวอย่าง

บทบาทการมีส่วนร่วม ของชุมชน	ลักษณะงานประจำของผู้ตอบ				รวม
	เจ้าของ กิจการ	พนักงาน เอกชน	ข้าราชการ	อาชีพอิสระ / อื่น ๆ	
สอดคล้องดูแลปัญหา	134	73	17	123	345
เป็นอาสาสมัครทำงาน	44	34	9	60	147
สนับสนุนค่าใช้จ่าย	32	13	10	54	109
ร่วมรณรงค์เผยแพร่ความรู้	125	61	20	112	318
รวม	333	181	56	349	919

Df = 9, Chi Square = 16.832, Sig. = 0.051, $\alpha > .05$

จากตารางที่ 21 พบว่า ค่า Chi Square ที่ Df = 9 ได้เท่ากับ 16.832 ซึ่งน้อยกว่าค่าใน
ตารางที่กำหนดไว้ให้ $\chi^2_{9, 0.05} = 16.920$ แสดงให้เห็นว่างานประจำของกลุ่มตัวอย่างไม่มีความ
สัมพันธ์กับความคิดเห็นเกี่ยวกับบทบาทการมีส่วนร่วมของชุมชนในการจัดการปัญหาสิ่งแวดล้อม
ในเขตเทศบาลนครเชียงใหม่

ซึ่งอธิบายได้ว่า ความคิดเห็นเกี่ยวกับบทบาทการมีส่วนร่วมของชุมชนในการจัดการ
ปัญหาสิ่งแวดล้อมในเขตเทศบาลนครเชียงใหม่ ไม่ได้ขึ้นอยู่กับงานประจำของกลุ่มตัวอย่าง นั่นคือ
กลุ่มตัวอย่างที่มีงานประจำต่างกันมีความคิดเห็นเกี่ยวกับบทบาทการมีส่วนร่วมของชุมชนในการ
จัดการปัญหาสิ่งแวดล้อมในเขตเทศบาลนครเชียงใหม่เหมือน ๆ กัน เช่น พิจารณาจากตารางจะ
เห็นว่า กลุ่มตัวอย่างที่เป็นเจ้าของกิจการ พนักงานเอกชน ข้าราชการ และอาชีพอิสระอื่น ๆ จะม
ีความคิดเห็นเกี่ยวกับบทบาทการมีส่วนร่วมของชุมชนในการจัดการปัญหาสิ่งแวดล้อมในเขต
เทศบาลนครเชียงใหม่ว่า ให้ช่วยสอดคล้องดูแลปัญหาพอ ๆ กัน

จากผลของการศึกษาจากแบบสอบถามพบว่า ในประเด็นเกี่ยวกับแนวทางการส่งเสริม
บทบาทการมีส่วนร่วมของชุมชนในการจัดการปัญหาสิ่งแวดล้อมในเขตเทศบาลนครเชียงใหม่
กลุ่มตัวอย่างมีความเห็นในภาพรวมว่า ควรเป็นการรณรงค์ทั่วไปเป็นอันดับแรก รองลงมาคือ

สนับสนุนให้รวมกลุ่ม คิดเป็นร้อยละ 32.6 และ 29.3 ซึ่งเมื่อพิจารณาความคิดเห็นของกลุ่มตัวอย่างทั้งที่เป็นผู้ประกอบการและชนชั้นกลาง พบว่า ผู้ประกอบการเห็นว่า ควรเป็นการรณรงค์ทั่วไปเป็นอันดับแรก รองลงมาคือ ประสานงานผ่านหน่วยงานที่เกี่ยวข้อง คิดเป็นร้อยละ 32.4 และ 30.9 ส่วนชนชั้นกลางเห็นว่า ควรสนับสนุนให้รวมกลุ่มเป็นอันดับแรก รองลงมาคือ การรณรงค์ทั่วไป คิดเป็นร้อยละ 33.9 และ 32.8 ดังตารางที่ 22

ตารางที่ 22 แสดงจำนวนและร้อยละของความคิดเห็นเกี่ยวกับแนวทางการส่งเสริมบทบาทการมีส่วนร่วมของชุมชนในการจัดการปัญหาสิ่งแวดล้อมในเขตเทศบาลนครเชียงใหม่ โดยผู้ประกอบการและชนชั้นกลาง

แนวทางการส่งเสริมบทบาท	กลุ่มผู้ตอบ		
	ผู้ประกอบการ	ชนชั้นกลาง	รวม
รณรงค์ทั่วไป	149 (32.4)	155 (32.8)	304 (32.6)
สนับสนุนให้รวมกลุ่ม	113 (24.6)	160 (33.9)	273 (29.3)
ประสานงานผ่านหน่วยงานที่เกี่ยวข้อง	142 (30.9)	117 (24.8)	259 (27.8)
จัดกิจกรรมในวันสำคัญ	56 (12.2)	40 (8.5)	96 (10.3)
รวม	460 (100.0)	472 (100.0)	932 (100.0)

เมื่อวิเคราะห์ความสัมพันธ์ของความคิดเห็นเกี่ยวกับแนวทางการส่งเสริมบทบาทการมีส่วนร่วมของชุมชนในการจัดการปัญหาสิ่งแวดล้อมในเขตเทศบาลนครเชียงใหม่ ระหว่างกลุ่มตัวอย่างที่มีภูมิฐานะเดิม และลักษณะงานประจำที่แตกต่างกัน ผลการวิเคราะห์แสดงให้เห็นดังตารางที่ 23 และตารางที่ 24 ดังต่อไปนี้

ตารางที่ 23 ความสัมพันธ์ของภูมิลำเนาเดิมที่แตกต่างกันกับความคิดเห็นเกี่ยวกับแนวทางการส่งเสริมบทบาทการมีส่วนร่วมของชุมชนในการจัดการปัญหาสิ่งแวดล้อมในเขตเทศบาลนครเชียงใหม่ของกลุ่มตัวอย่าง

แนวทางการส่งเสริม บทบาท	ภูมิลำเนาเดิม				รวม
	ในเขต เมือง เชียงใหม่	นอกเขต เมือง เชียงใหม่	จังหวัดอื่น ในภาค เหนือ	จังหวัดใน ภาคอื่น	
	รณรงค์ทั่วไป	168	56	45	
สนับสนุนให้รวมกลุ่ม	121	65	51	34	271
ประสานงานผ่านหน่วยงาน ที่เกี่ยวข้อง	150	43	32	33	258
จัดกิจกรรมในวันสำคัญ	41	28	17	10	96
รวม	480	192	145	112	929

Df = 9, Chi Square = 18.665, Sig. = 0.028, $\alpha < .05$

จากตารางที่ 23 พบว่า ค่า Chi Square ที่ Df = 9 ได้เท่ากับ 18.665 ซึ่งมากกว่าค่าในตารางที่กำหนดไว้ให้ $\chi^2_{9, 0.05} = 16.920$ แสดงให้เห็นว่าภูมิลำเนาเดิมของกลุ่มตัวอย่างมีความสัมพันธ์กับแนวทางการส่งเสริมบทบาทการมีส่วนร่วมของชุมชนในการจัดการปัญหาสิ่งแวดล้อมในเขตเทศบาลนครเชียงใหม่ อย่างมีนัยสำคัญทางสถิติที่ระดับ 0.05

ซึ่งสามารถอธิบายได้ว่า ความคิดเห็นเกี่ยวกับแนวทางแนวทางการส่งเสริมบทบาทการมีส่วนร่วมของชุมชนในการจัดการปัญหาสิ่งแวดล้อมในเขตเทศบาลนครเชียงใหม่ขึ้นอยู่กับภูมิลำเนาเดิมของกลุ่มตัวอย่าง นั่นคือ กลุ่มตัวอย่างที่มีภูมิลำเนาเดิมต่างกันมีความคิดเห็นเกี่ยวกับแนวทางการส่งเสริมบทบาทการมีส่วนร่วมของชุมชนในการจัดการปัญหาสิ่งแวดล้อมในเขตเทศบาลนครเชียงใหม่แตกต่างกัน เช่น พิจารณาจากตารางจะเห็นว่ากลุ่มตัวอย่างที่มีภูมิลำเนาในเขตเมืองเชียงใหม่ มีความคิดเห็นเกี่ยวกับแนวทางการส่งเสริมบทบาทการมีส่วนร่วมของชุมชนในการจัดการปัญหาสิ่งแวดล้อมในเขตเทศบาลนครเชียงใหม่ว่า ควรรณรงค์ทั่วไปในสัดส่วนหรือร้อยละที่ต่างจากกลุ่มตัวอย่างที่มีภูมิลำเนาในเขตเมืองเชียงใหม่ ภูมิลำเนาในจังหวัดอื่นในภาคเหนือ และภูมิลำเนาอยู่จังหวัดในภาคอื่น ๆ

ตารางที่ 24 ความสัมพันธ์ของลักษณะงานประจำที่แตกต่างกันกับความคิดเห็นเกี่ยวกับ
แนวทางการส่งเสริมบทบาทการมีส่วนร่วมของชุมชนในการจัดการปัญหา
สิ่งแวดล้อมในเขตเทศบาลนครเชียงใหม่ของกลุ่มตัวอย่าง

แนวทางการส่งเสริม บทบาท	ลักษณะงานประจำของผู้ตอบ				รวม
	เจ้าของ กิจการ	พนักงาน เอกชน	ข้าราชการ	อาชีพอิสระ / อื่น ๆ	
รณรงค์ทั่วไป	123	60	7	109	299
สนับสนุนให้รวมกลุ่ม	89	57	23	102	271
ประสานงานผ่านหน่วยงาน ที่เกี่ยวข้อง	91	44	21	99	255
จัดกิจกรรมในวันสำคัญ	31	20	5	39	95
รวม	334	181	56	349	920

Df = 9, Chi Square = 17.940, Sig. = 0.036, $\alpha < .05$

จากตารางที่ 24 พบว่า ค่า Chi Square ที่ Df = 9 ได้เท่ากับ 17.940 ซึ่งมากกว่าค่าใน
ตารางที่กำหนดไว้ให้ $\chi^2_{9, 0.05} = 16.920$ แสดงให้เห็นว่างานประจำของกลุ่มตัวอย่างมีความ
สัมพันธ์กับความคิดเห็นเกี่ยวกับแนวทางการส่งเสริมบทบาทการมีส่วนร่วมของชุมชนในการ
จัดการปัญหาสิ่งแวดล้อมในเขตเทศบาลนครเชียงใหม่ อย่างมีนัยสำคัญทางสถิติที่ระดับ 0.05

ซึ่งอธิบายได้ว่า ความคิดเห็นเกี่ยวกับแนวทางการส่งเสริมบทบาทการมีส่วนร่วมของ
ชุมชนในการจัดการปัญหาสิ่งแวดล้อมในเขตเทศบาลนครเชียงใหม่ขึ้นอยู่กับงานประจำของ
กลุ่มตัวอย่าง นั่นคือ กลุ่มตัวอย่างที่มีงานประจำต่างกันมีความคิดเห็นเกี่ยวกับแนวทางการ
ส่งเสริมบทบาทการมีส่วนร่วมของชุมชนในการจัดการปัญหาสิ่งแวดล้อมในเขตเทศบาล
นครเชียงใหม่แตกต่างกัน เช่น พิจารณาจากตารางจะเห็นว่ากลุ่มตัวอย่างที่เป็นเจ้าของกิจการจะมี
ความคิดเห็นเกี่ยวกับแนวทางการส่งเสริมบทบาทการมีส่วนร่วมของชุมชนในการจัดการปัญหา
สิ่งแวดล้อมในเขตเทศบาลนครเชียงใหม่ว่า ควรรณรงค์ทั่วไปในสัดส่วนหรือร้อยละที่มากกว่า
กลุ่มตัวอย่างที่เป็นพนักงานเอกชน ข้าราชการ และอาชีพอิสระอื่น ๆ

4.3 ข้อเสนอแนะ

จากประเด็นการสนทนากลุ่มและการตอบแบบสอบถามสามารถสรุปข้อเสนอแนะในการจัดการปัญหาสิ่งแวดล้อมของชุมชนดังนี้

1. เทศบาลควรจัดวิทยากรบรรยายให้ความรู้เกี่ยวกับปัญหาสิ่งแวดล้อมที่เป็นประโยชน์แก่ชุมชน เพื่อเป็นแนวทางการจัดการปัญหาภายในชุมชนอย่างถูกวิธี
2. รัฐควรให้ความสำคัญกับชุมชนแสดงความตั้งใจในการแก้ปัญหาและเข้ามาดูแลปัญหาของชุมชนอย่างจริงจังและจัดสรรงบประมาณและอุปกรณ์ต่าง ๆ อย่างพอเพียง