

บทที่ 4

ผลการศึกษา

การศึกษาในครั้งนี้เพื่อศึกษาสถานการณ์ปัญหาสิ่งแวดล้อมชุมชนบ้านออน โดยศึกษาถึงสาเหตุและผลกระทบที่เกิดจากปัญหาสิ่งแวดล้อมชุมชนในชุมชนบ้านออน อำเภอสันกำแพง จังหวัดเชียงใหม่ เพื่อหาแนวทางในการจัดการปัญหาสิ่งแวดล้อมชุมชน โดยให้ประชาชนมีส่วนร่วมในการหาแนวทางเพื่อนำไปจัดทำแผนสิ่งแวดล้อมชุมชน ผลของการศึกษานี้ มีดังตารางและข้อมูลต่อไปนี้

ส่วนที่ 1 ข้อมูลเกี่ยวกับลักษณะทางประชากร

ข้อมูลแสดงถึงความคิดเห็นเกี่ยวกับสถานการณ์ปัญหาสิ่งแวดล้อมชุมชนของกลุ่มประชาชนในชุมชน ดังนี้

ตารางที่ 1 ลักษณะทางประชากรของกลุ่มตัวอย่าง

ลักษณะส่วนบุคคล	(N= 163)	
	จำนวน (คน)	ร้อยละ
อายุ		
น้อยกว่า 30 ปี	18	11.0
30-39 ปี	34	20.9
40-49 ปี	63	38.7
50 ปีขึ้นไป	48	29.4
รวม	163	100.0
สถานภาพในครัวเรือน		
หัวหน้าครัวเรือน	66	40.5
คู่สมรสของหัวหน้าครัวเรือน	54	33.1
บุตรของหัวหน้าครัวเรือน	38	23.39
บิดา-มารดาของหัวหน้าครัวเรือน	3	1.8
ญาติของหัวหน้าครัวเรือน	2	1.2
รวม	163	100.0

ตารางที่ 1 (ต่อ)

ลักษณะส่วนบุคคล	(N= 163)	
	จำนวน (คน)	ร้อยละ
การศึกษา		
ประถมศึกษา	89	54.6
มัธยมศึกษา	35	21.5
อนุปริญญา	19	11.7
ปริญญาตรี	20	12.3
รวม	163	100.0
รายได้ต่อเดือน		
น้อยกว่า 3,000	51	31.3
3,001 – 6,000	57	35.0
6,001 – 10,000	34	20.9
10,001 – 20,000	17	10.4
20,000 ขึ้นไป	4	2.5
รวม	163	100.0
อาชีพ		
เกษตรกร	23	14.1
ค้าขาย	20	12.3
รับจ้างทั่วไป	94	57.7
ข้าราชการ	17	10.4
รัฐวิสาหกิจ	8	4.9
อื่นๆ	1	0.6
รวม	163	100.0
ภูมิลำเนาเดิม		
อยู่ในชุมชนนี้	153	93.9
มาจากชุมชนอื่น	10	6.1
รวม	163	100.0

จากตารางที่ 1 โดยภาพรวมแสดงให้เห็นว่า กลุ่มตัวอย่างส่วนใหญ่มีอายุระหว่าง 40-49 ปี คิดเป็นร้อยละ 38.7 รองลงมาคือ อายุ 50 ปี ขึ้นไป 30 – 39 ปี และอายุน้อยกว่า 30 ปี คิดเป็นร้อยละ 29.4 20.9 และ 11.0 ตามลำดับ สำหรับสถานภาพในครัวเรือนของผู้ตอบแบบสอบถาม พบว่ากลุ่มตัวอย่างส่วนใหญ่ จะเป็นหัวหน้าครัวเรือน คิดเป็นร้อยละ 40.5 รองลงมาคือ คู่สมรส

ของหัวหน้าครัวเรือนคิดเป็นร้อยละ 33.1 บุตรของหัวหน้าครัวเรือนคิดเป็นร้อยละ 23.39 บิดา-มารดาของหัวหน้าครัวเรือน คิดเป็นร้อยละ 1.8 และเป็นญาติของหัวหน้าครัวเรือนคิดเป็นร้อยละ 1.2 ซึ่งกลุ่มตัวอย่างส่วนใหญ่ไม่มีระดับการศึกษาระดับประถมศึกษาคิดเป็นร้อยละ 54.6 รองลงมาคือมัธยมศึกษา ปริญญาตรี และอนุปริญญาคิดเป็นร้อยละ 21.5 12.3 และ 11.7 ตามลำดับ เมื่อจำแนกกลุ่มตัวอย่างตามรายได้พบว่า กลุ่มตัวอย่างส่วนใหญ่มีรายได้ต่อเดือน 3,001 - 6,000 บาท คิดเป็นร้อยละ 35.5 รองลงมาคือ มีรายได้ต่อเดือนน้อยกว่า 3,000 บาท 6,001 - 10,000 บาท 10,001 - 20,000 บาทและมากกว่า 20,000 บาทขึ้นไป คิดเป็นร้อยละ 31.3 20.9 10.4 และ 2.5 ตามลำดับ

นอกจากนี้ยังพบว่า อาชีพของกลุ่มตัวอย่างส่วนใหญ่ เป็นอาชีพรับจ้างทั่วไป คิดเป็นร้อยละ 57.7 รองลงมาคือ เกษตรกร ค้าขาย ข้าราชการ รัฐวิสาหกิจและอื่นๆ (นักศึกษา) คิดเป็นร้อยละ 14.1 12.3 10.4 4.9 และ 0.6 ตามลำดับ สำหรับภูมิลำเนาเดิมนั้นกลุ่มตัวอย่างส่วนใหญ่อยู่ในชุมชนบ้านออน คิดเป็นร้อยละ 93.9 ส่วนที่เหลืออีกร้อยละ 6.1 ย้ายมาจากชุมชนอื่น

ส่วนที่ 2 ความคิดเห็นของประชาชนในชุมชนเกี่ยวกับสถานการณ์ปัญหา สาเหตุ ผลกระทบ และแนวทางการแก้ไขปัญหาสิ่งแวดล้อมชุมชน

เมื่อวิเคราะห์ข้อมูลจากแบบสอบถามสถานการณ์ปัญหาสิ่งแวดล้อมชุมชนที่มีความรุนแรงมากที่สุดพบว่า ปัญหาสิ่งแวดล้อมชุมชนที่มีความรุนแรงลำดับที่หนึ่ง ได้แก่ ปัญหาน้ำเสีย คิดเป็นร้อยละ 85.3 รองลงมารุนแรงลำดับที่สองคือ ปัญหามูลฝอย คิดเป็นร้อยละ 73.0 รุนแรงลำดับที่สามคือปัญหาอากาศเสีย คิดเป็นร้อยละ 56.4 รุนแรงลำดับที่สี่คือ ปัญหาการรुक้ำลำน้ำ คิดเป็นร้อยละ 50.3 และรุนแรงเป็นลำดับสุดท้ายคือปัญหาพื้นที่ว่างเปล่าในชุมชน คิดเป็นร้อยละ 41.1 ดังตารางที่ 2

ตารางที่ 2 แสดงจำนวนร้อยละความคิดเห็นของกลุ่มประชาชนเกี่ยวกับสถานการณ์ปัญหาสิ่งแวดล้อมในชุมชน

สถานการณ์ปัญหาสิ่งแวดล้อมในชุมชน	จำนวน	ร้อยละ	ลำดับความรุนแรง
ปัญหาน้ำเสีย	139	85.3	1
ปัญหามูลฝอย	119	73.0	2
ปัญหาอากาศเสีย	92	56.4	3
ปัญหาการรुक้ำลำน้ำ	82	50.3	4
ปัญหาพื้นที่ว่างเปล่าในชุมชน	67	41.1	5

2.1 ปัญหาน้ำเสียในชุมชนบ้านออน

จากความคิดเห็นของกลุ่มตัวอย่างในชุมชน พบว่า กลุ่มตัวอย่างส่วนใหญ่ตอบถึงลักษณะของแหล่งน้ำในชุมชน ดังตารางที่ 3

ตารางที่ 3 ความคิดเห็นของกลุ่มตัวอย่างเกี่ยวกับลักษณะของแหล่งน้ำในชุมชน

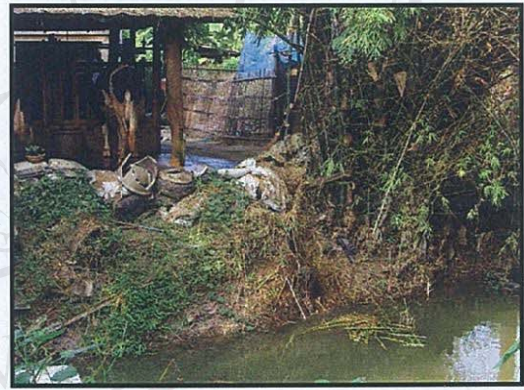
ลักษณะของแหล่งน้ำในชุมชนบ้านออน	จำนวน	ร้อยละ
มีสารแขวนลอยปะปน	111	68.1
มีสี	101	62.0
มีความขุ่น	133	81.6
มีวัชพืชปกปรกรกรุงรัง	116	71.2
มีพืชน้ำขนาดเล็ก	104	63.8
มีสัตว์น้ำ	110	67.5
มีน้ำมันหรือสิ่งสกปรกลอยน้ำ	88	54.0
มีกลิ่น	111	68.1

2.1.1 สาเหตุของปัญหาน้ำเสียในชุมชน

จากความคิดเห็นของกลุ่มตัวอย่างในชุมชน พบว่า สาเหตุของปัญหาน้ำเสียในชุมชน สืบต้นตอแรกนั้นคือ จากการฟาร์มปศุสัตว์ปล่อยน้ำเสียลงสู่แหล่งน้ำมากที่สุด คิดเป็นร้อยละ 63.2 ของกลุ่มตัวอย่าง รองลงมาคือ คริวเรือนทิ้งมูลฝอยลงสู่แหล่งน้ำ และผักตบชวาหรือวัชพืชอื่นลอยขวางกั้นทางระบายน้ำ คิดเป็นร้อยละ 47.9 ของกลุ่มตัวอย่างเท่ากัน คริวเรือนปล่อยน้ำเสียลงสู่แหล่งน้ำ คิดเป็นร้อยละ 46.0 ของกลุ่มตัวอย่าง สำหรับสาเหตุอื่นๆของปัญหาน้ำเสียในชุมชนนั้น แสดง ดังตารางที่ 4

ตารางที่ 4 ความคิดเห็นของกลุ่มตัวอย่างเกี่ยวกับสาเหตุของปัญหาน้ำเสียในชุมชน

สาเหตุของปัญหาน้ำเสียในชุมชน	จำนวน	ร้อยละ
ครัวเรือนปล่อยน้ำเสียลงสู่แหล่งน้ำ	75	46.0
ครัวเรือนทิ้งมูลฝอยลงสู่แหล่งน้ำ	78	47.9
กิจกรรมการเกษตรปล่อยน้ำเสียลงสู่แหล่งน้ำ	42	25.8
ฟาร์มปศุสัตว์ปล่อยน้ำเสียลงสู่แหล่งน้ำ	103	63.2
โรงฆ่าสัตว์ปล่อยน้ำเสียลงสู่แหล่งน้ำ	18	11.0
ตลาดในชุมชนปล่อยน้ำเสียลงสู่แหล่งน้ำ	13	8.0
ตลาดในชุมชนทิ้งมูลฝอยลงสู่แหล่งน้ำ	26	16.0
โรงงานอุตสาหกรรมปล่อยน้ำเสียลงสู่แหล่งน้ำ	9	5.5
โรงงานอุตสาหกรรมทิ้งมูลฝอยลงสู่แหล่งน้ำ	4	2.5
ผักตบชวาหรือวัชพืชรื้อนลอยขวางกั้นทางระบายน้ำ	78	47.9



ภาพที่ 1 - 2 น้ำเสียที่เกิดจากฟาร์มปศุสัตว์

2.1.2 ผลกระทบของปัญหาน้ำเสียในชุมชน

จากความคิดเห็นของกลุ่มตัวอย่างในชุมชน พบว่า ผลกระทบที่อันดับแรกของปัญหาน้ำเสียในชุมชนนั้นส่งผลกระทบต่อความไม่น่าอยู่ของชุมชนมากที่สุด คิดเป็นร้อยละ 52.1 ของกลุ่มตัวอย่าง รองลงมาคือ ทำให้เกิดความไม่เป็นระเบียบเรียบร้อยในชุมชน คิดเป็นร้อยละ 44.8 ของกลุ่มตัวอย่าง และผลกระทบต่อสุขภาพกายของสมาชิกในครัวเรือนซึ่งเท่ากับผลกระทบที่ทำให้ดินและหรือแหล่งน้ำใช้บริเวณใกล้เคียงเสื่อมคุณภาพใช้ประโยชน์ไม่ได้ คิดเป็นร้อยละ 38.0 สำหรับผลกระทบด้านอื่นๆจากปัญหาน้ำเสียในชุมชนนั้นแสดง ดังตารางที่ 5

ตารางที่ 5 ความคิดเห็นของกลุ่มตัวอย่างเกี่ยวกับผลกระทบของปัญหาน้ำเสียในชุมชน

ผลกระทบของปัญหาน้ำเสียในชุมชน	จำนวน	ร้อยละ
ผลกระทบต่อสุขภาพกายของสมาชิกในครัวเรือน	62	38.0
ผลกระทบต่อสุขภาพจิตของสมาชิกในครัวเรือน	54	33.1
ทำให้เกิดความขัดแย้งระหว่างบุคคล กลุ่ม ภายในชุมชน	38	23.3
ทำให้เกิดความขัดแย้งระหว่างชุมชนกับชุมชนใกล้เคียง	31	19.0
ทำให้เกิดความไม่เป็นระเบียบเรียบร้อยในชุมชน	73	44.8
ทำให้ชุมชนไม่น่าอยู่	85	52.1
ทำให้ดิน/แหล่งน้ำใช้บริเวณใกล้เคียงเสื่อมคุณภาพ ใช้ประโยชน์ไม่ได้	62	38.0



ภาพที่ 3 - 4 มูลฝอยจากครัวเรือนเศษวัชพืชซึ่งกีดขวางทางเดินของน้ำแม่อน

2.2 ปัญหามูลฝอยในชุมชนบ้านออน

2.2.1 สาเหตุของปัญหามูลฝอยในชุมชน

จากความคิดเห็นของกลุ่มตัวอย่างในชุมชน พบว่า สาเหตุของปัญหาที่ทำให้มูลฝอยในชุมชนเป็นแหล่งสกปรกกรูกรังสี่อันดับแรกนั้น คือสุนัขคุ้ยเศษอาหารจากกองมูลฝอย คิดเป็นร้อยละ 44.8 ของกลุ่มตัวอย่าง รองลงมาคือ มีการทิ้งมูลฝอยลงสู่แหล่งน้ำ คิดเป็นร้อยละ 44.2 ของกลุ่มตัวอย่าง ที่ทิ้งมูลฝอยตามบ้านเรือนเป็นแหล่งสกปรกกรูกรัง คิดเป็นร้อยละ 37.4 ของกลุ่มตัวอย่าง และ จุดทิ้งมูลฝอยที่เทศบาลกำหนดเป็นแหล่งสกปรกกรูกรัง คิดเป็นร้อยละ 29.4 ของกลุ่มตัวอย่าง สำหรับสาเหตุอื่นๆของปัญหาที่ทำให้มูลฝอยในชุมชนเป็นแหล่งสกปรกกรูกรังนั้นแสดงดังตารางที่ 6

ตารางที่ 6 ความคิดเห็นของกลุ่มตัวอย่างเกี่ยวกับสาเหตุที่ทำให้มูลฝอยในชุมชนเป็นแหล่งสกปรกรกรุงรัง

สาเหตุที่ทำให้มูลฝอยในชุมชนบ้านอ่อนเป็นแหล่งสกปรกรกรุงรัง	จำนวน	ร้อยละ
ที่ทิ้งมูลฝอยตามบ้านเรือนเป็นแหล่งสกปรกรกรุงรัง	61	37.4
จุดทิ้งมูลฝอยที่เทศบาลกำหนดเป็นแหล่งสกปรกรกรุงรัง	48	29.4
รถจัดเก็บมูลฝอยเป็นแหล่งสกปรกรกรุงรัง	35	21.5
มูลฝอยจากกิจกรรมการเกษตร	17	10.4
มูลฝอยจากฟาร์มปศุสัตว์	36	22.1
มูลฝอยจากโรงงานอุตสาหกรรม/ธุรกิจขนาดเล็ก	18	11.0
สุนัขคุ้ยเศษอาหารจากกองมูลฝอย	73	44.8
มีการทิ้งมูลฝอยลงสู่แหล่งน้ำ	72	44.2
ผู้คนบริเวณใกล้เคียงนำมูลฝอยมาทิ้งในชุมชน	32	19.6



ภาพที่ 5 - 6 ถุงมูลฝอยที่ประชาชนนำมากองไว้บริเวณหน้าบ้านเพื่อรอรถมูลฝอยมาจัดเก็บ

ส่วนสาเหตุที่ทำให้มูลฝอยมูลฝอยในชุมชนเกิดกลิ่นเหม็นและเป็นแหล่งเพาะเชื้อโรคนั้น จากความคิดเห็นของกลุ่มตัวอย่างในชุมชน พบว่าสาเหตุของปัญหาที่ทำให้มูลฝอยในชุมชนบ้านออนเกิดกลิ่นเหม็นและเป็นแหล่งเพาะเชื้อโรคที่อันดับแรกนั้นคือที่ทิ้งมูลฝอยไม่ถูกสุขลักษณะ คิดเป็นร้อยละ 49.7 ของกลุ่มตัวอย่าง รองลงมาคือ ปริมาณมูลฝอยจากครัวเรือนที่เพิ่มมากขึ้นซึ่งเท่ากับสาเหตุที่รถจัดเก็บมูลฝอยไม่เพียงพอ คิดเป็นร้อยละ 45.4 ของกลุ่มตัวอย่าง และการทำความสะอาดที่ทิ้งมูลฝอยในชุมชน คิดเป็นร้อยละ 31.3 ของกลุ่มตัวอย่าง สำหรับสาเหตุอื่นๆของปัญหาที่ทำให้มูลฝอยในชุมชนเกิดกลิ่นเหม็นและเป็นแหล่งเพาะเชื้อโรคนั้นแสดงดังตารางที่ 7 ตารางที่ 7 ความคิดเห็นของกลุ่มตัวอย่างเกี่ยวกับสาเหตุที่ทำให้มูลฝอยมูลฝอยในชุมชนเกิดกลิ่นเหม็นและเป็นแหล่งเพาะเชื้อโรค

สาเหตุที่ทำให้มูลฝอยในชุมชนเกิดกลิ่นเหม็นและเป็นแหล่งเพาะเชื้อโรค	จำนวน	ร้อยละ
ปริมาณมูลฝอยจากครัวเรือนที่เพิ่มมากขึ้น	74	45.4
มูลฝอยจากกิจกรรมการเกษตร	18	11.0
มูลฝอยจากฟาร์มปศุสัตว์	34	20.9
รถจัดเก็บมูลฝอยไม่เพียงพอ	74	45.4
มูลฝอยจากโรงงานอุตสาหกรรม/ธุรกิจขนาดเล็ก	19	11.7
ที่ทิ้งมูลฝอยไม่ถูกสุขลักษณะ	81	49.7
การทำความสะอาดที่ทิ้งมูลฝอยในชุมชน	51	31.3



ภาพที่ 7 มูลฝอยที่ประชาชนทิ้งลงในแหล่งน้ำ

2.2.2 ผลกระทบของปัญหามูลฝอยในชุมชน

จากความคิดเห็นของกลุ่มตัวอย่างในชุมชน พบว่า ผลกระทบที่อันดับแรกของปัญหา มูลฝอยในชุมชนนั้นส่งผลกระทบต่อความ ไม่น่าอยู่ของชุมชนมากที่สุด คิดเป็นร้อยละ 39.3 ของกลุ่มตัวอย่าง รองลงมาคือ ผลกระทบต่อสุขภาพกายของสมาชิกในครัวเรือน คิดเป็นร้อยละ 33.7 ของกลุ่มตัวอย่าง ทำให้เกิดความไม่เป็นระเบียบเรียบร้อยในชุมชน คิดเป็นร้อยละ 33.1 ของกลุ่มตัวอย่าง และ ผลกระทบต่อสุขภาพจิตของสมาชิกในครัวเรือน คิดเป็นร้อยละ 28.8 ของกลุ่มตัวอย่าง สำหรับผลกระทบด้านอื่นๆจากปัญหามูลฝอยในชุมชนนั้นแสดง ดังตารางที่ 8

ตารางที่ 8 ความคิดเห็นของกลุ่มตัวอย่างเกี่ยวกับผลกระทบของปัญหามูลฝอยในชุมชน

ผลกระทบของปัญหามูลฝอยในชุมชน	จำนวน	ร้อยละ
ผลกระทบต่อสุขภาพกายของสมาชิกในครัวเรือน	55	33.7
ผลกระทบต่อสุขภาพจิตของสมาชิกในครัวเรือน	47	28.8
ทำให้เกิดความขัดแย้งระหว่างบุคคล กลุ่ม ภายในชุมชน	19	11.7
ทำให้เกิดความขัดแย้งระหว่างชุมชนกับชุมชนใกล้เคียง	20	12.3
ทำให้เกิดความไม่เป็นระเบียบเรียบร้อยในชุมชน	54	33.1
ทำให้ชุมชนไม่น่าอยู่	64	39.3
ทำให้ดิน/แหล่งน้ำใช้บริเวณใกล้เคียงเสื่อมคุณภาพ ใช้ประโยชน์ไม่ได้	34	20.9

2.3 ปัญหอากาศเสียในชุมชนบ้านออน

2.3.1 สาเหตุของปัญหอากาศเสียในชุมชน

จากความคิดเห็นของกลุ่มตัวอย่างในชุมชน พบว่า สาเหตุของปัญหาที่ทำให้เกิดฝุ่นละอองในชุมชนที่อันดับแรกนั้น คือ เกิดจากการจราจร คิดเป็นร้อยละ 33.7 ของกลุ่มตัวอย่าง รองลงมาคือ จากฟาร์มปศุสัตว์ คิดเป็นร้อยละ 21.5 ของกลุ่มตัวอย่าง และจากครัวเรือนและจากการก่อสร้าง คิดเป็นร้อยละ 12.3 ของกลุ่มตัวอย่างซึ่งเท่ากัน สำหรับสาเหตุอื่นๆของปัญหาที่ทำให้เกิดฝุ่นละอองในชุมชนนั้น แสดงดังตารางที่ 9

All rights reserved

ตารางที่ 9 ความคิดเห็นของกลุ่มตัวอย่างเกี่ยวกับสาเหตุที่ทำให้เกิดฝุ่นละอองในชุมชน

สาเหตุที่ทำให้เกิดฝุ่นละอองในชุมชนบ้านออน	จำนวน	ร้อยละ
จากครัวเรือน	20	12.3
จากกิจกรรมการเกษตร	12	7.4
จากโรงงานอุตสาหกรรม/ธุรกิจขนาดเล็ก	12	7.4
จากฟาร์มปศุสัตว์	35	21.5
จากการจราจร	55	33.7
จากการก่อสร้าง	20	12.3
จากการเผาถ่าน	19	11.7
จากเมรุเผาศพ	11	6.7

ส่วนสาเหตุที่ทำให้อากาศเสียในชุมชนเกิดจากวันนั้น จากความคิดเห็นของกลุ่มตัวอย่างในชุมชน พบว่า สาเหตุที่ทำให้เกิดควันในชุมชนสี่อันดับแรกนั้น คือ จากครัวเรือน คิดเป็นร้อยละ 26.4 ของกลุ่มตัวอย่าง รองลงมาคือ จากการจราจร คิดเป็นร้อยละ 19.6 ของกลุ่มตัวอย่าง และจากฟาร์มปศุสัตว์ซึ่งเท่ากับสาเหตุจากการเผาถ่าน คิดเป็นร้อยละ 13.5 ของกลุ่มตัวอย่าง สำหรับสาเหตุอื่นๆของปัญหาที่ทำให้เกิดควันในชุมชนนั้นแสดงดังตารางที่ 10

ตารางที่ 10 ความคิดเห็นของกลุ่มตัวอย่างเกี่ยวกับสาเหตุที่ทำให้เกิดควันในชุมชน

สาเหตุที่ทำให้เกิดควันในชุมชนบ้านออน	จำนวน	ร้อยละ
จากครัวเรือน	43	26.4
จากกิจกรรมการเกษตร	14	8.6
จากโรงงานอุตสาหกรรม/ธุรกิจขนาดเล็ก	10	6.1
จากฟาร์มปศุสัตว์	22	13.5
จากการจราจร	32	19.6
จากการเผาถ่าน	22	13.5
จากเมรุเผาศพ	9	5.5
จากกิจกรรมในชุมชน	4	2.5



ภาพที่ 8 - 9 มูลสัตว์จากฟาร์มปศุสัตว์ที่นำมาตากทิ้งไว้ส่งกลิ่นเหม็นรบกวนในชุมชน

2.3.2 ผลกระทบของปัญหาอากาศเสียในชุมชน

จากความคิดเห็นของกลุ่มตัวอย่างในชุมชน พบว่า ผลกระทบที่อันดับแรกของปัญหาอากาศเสียในชุมชนนั้นส่งผลกระทบต่อสุขภาพกายของสมาชิกในครัวเรือนมากที่สุดคิดเป็นร้อยละ 30.1 ของกลุ่มตัวอย่าง รองลงมาคือ ผลกระทบต่อสุขภาพจิตของสมาชิกในครัวเรือน คิดเป็นร้อยละ 24.5 ของกลุ่มตัวอย่าง ทำให้ชุมชนไม่น่าอยู่ คิดเป็นร้อยละ 23.9 ของกลุ่มตัวอย่าง และ ทำให้เกิดความไม่เป็นระเบียบเรียบร้อยในชุมชน คิดเป็นร้อยละ 22.7 ของกลุ่มตัวอย่าง สำหรับผลกระทบด้านอื่นๆจากปัญหาอากาศเสียในชุมชนนั้นแสดง ดังตารางที่ 11

ตารางที่ 11 ความคิดเห็นของกลุ่มตัวอย่างเกี่ยวกับผลกระทบของปัญหาอากาศเสียในชุมชน

ผลกระทบของปัญหาอากาศเสียในชุมชน	จำนวน	ร้อยละ
ผลกระทบต่อสุขภาพกายของสมาชิกในครัวเรือน	49	30.1
ผลกระทบต่อสุขภาพจิตของสมาชิกในครัวเรือน	40	24.5
ทำให้เกิดความขัดแย้งระหว่างบุคคล กลุ่ม ภายในชุมชน	21	12.9
ทำให้เกิดความขัดแย้งระหว่างชุมชนกับชุมชนใกล้เคียง	17	10.4
ทำให้เกิดความไม่เป็นระเบียบเรียบร้อยในชุมชน	37	22.7
ทำให้ชุมชนไม่น่าอยู่	39	23.9
ทำให้ดิน/แหล่งน้ำใช้บริเวณใกล้เคียงเสื่อมคุณภาพ ใช้ประโยชน์ไม่ได้	23	14.1

2.4 ปัญหาการรुक้ำลำน้ำในชุมชนบ้านออน

2.4.1 สาเหตุของปัญหาการรुक้ำลำน้ำในชุมชน

จากความคิดเห็นของกลุ่มตัวอย่างในชุมชน สามารถอธิบายได้ว่าปัญหาการรुक้ำลำน้ำในชุมชนที่เกิดขึ้นมีสาเหตุมาจากการที่มีวัชพืชกีดขวางทางน้ำมากที่สุดคิดเป็นร้อยละ 38.6 ของกลุ่มตัวอย่าง รองลงมาคือมีการก่อสร้างถนนขวางทางน้ำคิดเป็นร้อยละ 30.6 ของกลุ่มตัวอย่าง มีการสร้างฝายขวางทางน้ำ คิดเป็นร้อยละ 25.1 ของกลุ่มตัวอย่างและสาเหตุอื่นๆที่เป็นปัญหาการรुक้ำลำน้ำในชุมชน คิดเป็นร้อยละ 5.5 ของกลุ่มตัวอย่าง ดังแสดงในตารางที่ 12

สาเหตุที่ทำให้เกิดการรुक้ำลำน้ำในชุมชน	จำนวน	ร้อยละ
มีการสร้างถนนขวางทางน้ำ	50	30.6
มีการก่อสร้างฝายขวางทางน้ำ	41	25.1
มีวัชพืชกีดขวางทางน้ำ	63	38.6
อื่นๆ	9	5.5

2.4.2 ผลกระทบของปัญหาการรुक้ำลำน้ำในชุมชน

จากความคิดเห็นของกลุ่มตัวอย่างในชุมชน พบว่า ผลกระทบที่อันดับแรกของปัญหาการรुक้ำลำน้ำในชุมชนนั้น ทำให้เกิดความไม่เป็นระเบียบเรียบร้อยในชุมชนมากที่สุด คิดเป็นร้อยละ 12.3 ของกลุ่มตัวอย่าง รองลงมาคือ ทำให้ชุมชนไม่น่าอยู่ คิดเป็นร้อยละ 11.7 ของกลุ่มตัวอย่าง ส่งผลกระทบต่อสุขภาพกายของสมาชิกในครัวเรือน คิดเป็นร้อยละ 9.2 ของกลุ่มตัวอย่าง และทำให้ดิน/แหล่งน้ำใช้บริเวณใกล้เคียงเสื่อมคุณภาพใช้ประโยชน์ไม่ได้ คิดเป็นร้อยละ 8.6 ของกลุ่มตัวอย่าง สำหรับผลกระทบด้านอื่นๆจากปัญหาการรुक้ำลำน้ำในชุมชนนั้นแสดงดังตารางที่ 13

ผลกระทบของปัญหาการรुक้ำลำน้ำในชุมชน	จำนวน	ร้อยละ
ผลกระทบต่อสุขภาพกายของสมาชิกในครัวเรือน	15	9.2
ผลกระทบต่อสุขภาพจิตของสมาชิกในครัวเรือน	12	7.4
ทำให้เกิดความขัดแย้งระหว่างบุคคล กลุ่ม ภายในชุมชน	4	2.5
ทำให้เกิดความขัดแย้งระหว่างชุมชนกับชุมชนใกล้เคียง	6	3.7
ทำให้เกิดความไม่เป็นระเบียบเรียบร้อยในชุมชน	20	12.3
ทำให้ชุมชนไม่น่าอยู่	19	11.7
ทำให้ดิน/แหล่งน้ำใช้บริเวณใกล้เคียงเสื่อมคุณภาพ ใช้ประโยชน์ไม่ได้	14	8.6



ภาพที่ 10 - 11 การรुक้าลำน้ำทำให้เกิดน้ำท่วมในฤดูน้ำหลาก

2.5 ปัญหาพื้นที่ว่างเปล่าในชุมชนบ้านออน

2.5.1 สาเหตุของปัญหาพื้นที่ว่างเปล่าในชุมชน

จากความคิดเห็นของกลุ่มตัวอย่างในชุมชน สามารถอธิบายได้ว่า ปัญหาพื้นที่ว่างเปล่าในชุมชนที่เป็นแหล่งที่อยู่อาศัยของสัตว์ที่เป็นพาหะนำโรคจากตารางจะเห็นได้ว่าเจ้าของที่ขาดจิตสำนึกในการดูแลมากที่สุด คิดเป็นร้อยละ 60 ของกลุ่มตัวอย่าง รองลงมาคือประชาชนในชุมชนขาดความรับผิดชอบคิดเป็นร้อยละ 19.2 ของกลุ่มตัวอย่าง ซึ่งใกล้เคียงกับประชาชนขาดความรู้ด้านการจัดการ คิดเป็นร้อยละ 16.8 ของกลุ่มตัวอย่าง รวมถึงสาเหตุอื่นๆคิดเป็นร้อยละ 4 ของกลุ่มตัวอย่าง ดังแสดงในตารางที่ 14

ตารางที่ 14 ความคิดเห็นของกลุ่มตัวอย่างเกี่ยวกับสาเหตุที่ทำให้เกิดปัญหาพื้นที่ว่างเปล่าในชุมชนเป็นแหล่งที่อยู่อาศัยของสัตว์ที่เป็นพาหะนำโรค

สาเหตุของปัญหาพื้นที่ว่างเปล่าในชุมชนที่เป็นแหล่งที่อยู่อาศัยของสัตว์ที่เป็นพาหะนำโรค	จำนวน	ร้อยละ
ประชาชนในชุมชนขาดความรับผิดชอบ	24	19.2
เจ้าของที่ขาดจิตสำนึกในการดูแล	75	60
ประชาชนขาดความรู้ด้านการจัดการ	21	16.8
อื่นๆ	5	4

จากความคิดเห็นของกลุ่มตัวอย่างในชุมชน สามารถอธิบายได้ว่า ปัญหาพื้นที่ว่างเปล่าในชุมชนที่เป็นแหล่งสกปรกกรูกรัง จากตารางจะเห็นได้ว่าเจ้าของที่ขาดจิตสำนึกในการดูแลมากที่สุด คิดเป็นร้อยละ 48.6 ของกลุ่มตัวอย่าง รองลงมาคือประชาชนในชุมชนขาดความรับผิดชอบ คิดเป็นร้อยละ 27.8 ของกลุ่มตัวอย่าง ซึ่งใกล้เคียงกับประชาชนขาดความรู้ด้านการจัดการ คิดเป็นร้อยละ 20.8 ของกลุ่มตัวอย่าง รวมถึงสาเหตุอื่นๆ คิดเป็นร้อยละ 2.6 ของกลุ่มตัวอย่าง ดังแสดงในตารางที่ 15

ตารางที่ 15 ความคิดเห็นของกลุ่มตัวอย่างเกี่ยวกับสาเหตุที่ทำให้เกิดปัญหาพื้นที่ว่างเปล่าในชุมชนเป็นแหล่งสกปรกกรูกรัง

สาเหตุของปัญหาพื้นที่ว่างเปล่าในชุมชนที่เป็นแหล่งสกปรกกรูกรัง	จำนวน	ร้อยละ
ประชาชนในชุมชนขาดความรับผิดชอบ	32	27.8
เจ้าของที่ขาดจิตสำนึกในการดูแล	56	48.6
ประชาชนขาดความรู้ด้านการจัดการ	24	20.8
อื่นๆ	3	2.6

2.5.2 ผลกระทบของปัญหาพื้นที่ว่างเปล่าในชุมชน

จากความคิดเห็นของกลุ่มตัวอย่างในชุมชน พบว่า ผลกระทบที่อันดับแรกของปัญหาพื้นที่ว่างเปล่าในชุมชนนั้น ทำให้เกิดความไม่เป็นระเบียบเรียบร้อยในชุมชนมากที่สุด คิดเป็นร้อยละ 13.5 ของกลุ่มตัวอย่าง รองลงมาคือ ทำให้ชุมชนไม่น่าอยู่ คิดเป็นร้อยละ 11.7 ของกลุ่มตัวอย่าง และส่งผลกระทบต่อสุขภาพกายของสมาชิกในครัวเรือน ซึ่งเท่ากับผลกระทบที่ทำให้ดิน/แหล่งน้ำใช้บริเวณใกล้ เคียงเสื่อมคุณภาพใช้ประโยชน์ไม่ได้ คิดเป็นร้อยละ 8.6 ของกลุ่มตัวอย่าง สำหรับผลกระทบด้านอื่นๆจากปัญหาพื้นที่ว่างเปล่าในชุมชนนั้นแสดง ดังตารางที่ 15

ตารางที่ 16 ความคิดเห็นของกลุ่มตัวอย่างเกี่ยวกับผลกระทบปัญหาพื้นที่ว่างเปล่าในชุมชน

ผลกระทบของปัญหาพื้นที่ว่างเปล่าในชุมชน	จำนวน	ร้อยละ
ผลกระทบต่อสุขภาพกายของสมาชิกในครัวเรือน	14	8.6
ผลกระทบต่อสุขภาพจิตของสมาชิกในครัวเรือน	6	3.7
ทำให้เกิดความขัดแย้งระหว่างบุคคล กลุ่ม ภายในชุมชน	4	2.5
ทำให้เกิดความขัดแย้งระหว่างชุมชนกับชุมชนใกล้เคียง	3	1.8
ทำให้เกิดความไม่เป็นระเบียบเรียบร้อยในชุมชน	22	13.5
ทำให้ชุมชนไม่น่าอยู่	19	11.7
ทำให้ดิน/แหล่งน้ำใช้บริเวณใกล้ เคียงเสื่อมคุณภาพ ใช้ประโยชน์ไม่ได้	14	8.6

การวิเคราะห์ข้อมูลและจากการสังเกตการตอบคำถามปลายเปิดในแบบสอบถามของประชาชนในชุมชนบ้านออน สามารถระบุถึงสถานการณ์ปัญหาสิ่งแวดล้อมชุมชนที่เกิดขึ้นจริงในชุมชน ได้ทั้งหมด 6 ด้าน คือ ปัญหาน้ำเสีย ปัญหาการจัดการมูลฝอย ปัญหาอากาศเป็นพิษ ปัญหาการรुकูล้ำน้ำ ปัญหาพื้นที่ว่างเปล่าในชุมชน ปัญหาหน้าท่วมขังในพื้นที่ชุมชน ซึ่งปัญหาสุดท้ายนั้นเป็นปัญหาสิ่งแวดล้อมชุมชนที่เพิ่มขึ้นมานอกเหนือจากที่ผู้ศึกษาตั้งไว้ โดยประชาชนที่ประสบกับปัญหาเป็นผู้แสดงความคิดเห็นและสะท้อนให้เห็นถึงสถานการณ์ปัญหาที่เกิดขึ้นในชุมชน

ส่วนที่ 3 ขั้นตอนการจัดทำแผนสิ่งแวดล้อมชุมชน

จากการศึกษา การจัดทำแผนสิ่งแวดล้อมชุมชนบ้านออน ผู้ศึกษาได้นำขั้นตอนการจัดทำแผนสิ่งแวดล้อมชุมชน ตามเอกสารของกรมการปกครอง กระทรวงมหาดไทยซึ่งซึ่งประกอบด้วย 14 ขั้นตอน ดังนี้

- ขั้นที่ 1 การประชุมคณะกรรมการจัดการสิ่งแวดล้อมชุมชนครั้งที่ 1: เริ่มต้นวงจรใหม่ ในกระบวนการจัดทำแผนปฏิบัติการสิ่งแวดล้อมชุมชน
- ขั้นที่ 2 การเก็บรวบรวมข้อมูลสิ่งแวดล้อมชุมชน
- ขั้นที่ 3 การสำรวจและเก็บรวบรวมข้อมูลชุมชน
- ขั้นที่ 4 การจัดทำรายงานสถานการณ์สิ่งแวดล้อมชุมชนและตัวชี้วัดสิ่งแวดล้อมชุมชน
- ขั้นที่ 5 การประชุมคณะกรรมการจัดการสิ่งแวดล้อมชุมชนครั้งที่ 2: การจัดลำดับความสำคัญ ของปัญหาสิ่งแวดล้อมชุมชน การแต่งตั้งกลุ่มทำงานในแต่ละปัญหา และกลุ่มสร้างจิตสำนึก
- ขั้นที่ 6 กลุ่มทำงานและกลุ่มสร้างจิตสำนึกวิเคราะห์ปัญหาสิ่งแวดล้อมชุมชน ตามลำดับความสำคัญ
- ขั้นที่ 7 กลุ่มทำงานและกลุ่มสร้างจิตสำนึกหาแนวทางการแก้ไขปัญหาสิ่งแวดล้อมชุมชนตามลำดับความสำคัญ
- ขั้นที่ 8 การประชุมคณะกรรมการจัดการสิ่งแวดล้อมชุมชน ครั้งที่ 3 การพิจารณา คัดเลือกและให้ความเห็นชอบแนวทางการแก้ไขปัญหาสิ่งแวดล้อมชุมชนตามลำดับความสำคัญ
- ขั้นที่ 9 หน่วยงานแผนสิ่งแวดล้อมชุมชนหรือหน่วยงานที่รับผิดชอบของเทศบาลเก็บ รวบรวมข้อมูลเพิ่มเติมสำหรับการติดตามและประเมินผล
- ขั้นที่ 10 งานประชาสัมพันธ์ของเทศบาลและกลุ่มสร้างจิตสำนึก เตรียมการและจัดทำ ประชาพิจารณ์

ขั้นที่ 11 กลุ่มทำงานในแต่ละปัญหาและกลุ่มสร้างจิตสำนึก จัดทำร่างแผนปฏิบัติการ
สิ่งแวดล้อมชุมชน ฉบับสุดท้าย

ขั้นที่ 12 การประชุมคณะกรรมการจัดการสิ่งแวดล้อมชุมชนครั้งที่ 4 ให้ความเห็น
ชอบแผนปฏิบัติการสิ่งแวดล้อมชุมชนฉบับสุดท้าย

ขั้นที่ 13 หน่วยงานแปลนสิ่งแวดล้อมชุมชนหรือหน่วยงานที่รับผิดชอบของเทศบาล
ประสานแผนปฏิบัติการสิ่งแวดล้อมชุมชนเข้าสู่แผนพัฒนาเทศบาลและแผนงบประมาณ

ขั้นที่ 14 งานประชาสัมพันธ์ของเทศบาลและกลุ่มสร้างจิตสำนึก จัดเตรียมและดำเนิน
โครงการรณรงค์สร้างจิตสำนึกเต็มรูปแบบ

ผลการศึกษาพบว่า ชุมชนสามารถปฏิบัติได้เพียง 7 ขั้นตอน ซึ่งประกอบด้วย รายละเอียด
ในปัญหาและอุปสรรคในขั้นตอนการจัดทำแผนสิ่งแวดล้อมชุมชน เสนอรายละเอียดดังต่อไปนี้
ในส่วนที่ 4 นี้

ส่วนที่ 4 ปัญหาและอุปสรรคในขั้นตอนการจัดทำแผนสิ่งแวดล้อมชุมชน

ข้อมูลจากการสัมภาษณ์ และการสนทนากลุ่ม พบว่าในขั้นตอนการจัดทำแผนสิ่งแวดล้อม
ชุมชนสามารถดำเนินการตามขั้นตอนได้เพียง 7 ขั้นตอน ดังนี้

ขั้นตอนที่ 1 การเก็บรวบรวมข้อมูลสิ่งแวดล้อมชุมชน

ขั้นตอนที่ 2 จัดทำรายงานสถานการณ์สิ่งแวดล้อมชุมชน

ขั้นตอนที่ 3 กลุ่มผู้มีส่วนเกี่ยวข้องในการจัดทำแผนจัดลำดับความสำคัญของปัญหา
สิ่งแวดล้อมชุมชน

ขั้นตอนที่ 4 กลุ่มผู้มีส่วนเกี่ยวข้องในการจัดทำแผนวิเคราะห์ปัญหาสิ่งแวดล้อมชุมชน

ขั้นตอนที่ 5 กลุ่มผู้มีส่วนเกี่ยวข้องในการจัดทำแผนหาแนวทางการแก้ไขสิ่งแวดล้อม
ชุมชน

ขั้นตอนที่ 6 กลุ่มผู้มีส่วนเกี่ยวข้องในการจัดทำแผนพิจารณาให้ความเห็นชอบ
แนวทางการแก้ปัญหา

ขั้นตอนที่ 7 กลุ่มผู้มีส่วนเกี่ยวข้องในการจัดทำแผนจัดทำร่างแผนสิ่งแวดล้อมชุมชน

สาเหตุที่ทำให้ขั้นตอนในการจัดทำแผนสิ่งแวดล้อมชุมชนมีเพียง 7 ขั้นตอน เพราะ
สาเหตุดังต่อไปนี้

1. ความไม่เข้าใจในขั้นตอนการจัดทำแผนสิ่งแวดล้อมชุมชน ประชาชนส่วนใหญ่ในชุมชน
เข้าใจว่า การจัดทำแผนสิ่งแวดล้อมชุมชนเป็นเรื่องของหน่วยงานภาครัฐ โดยเฉพาะอย่างยิ่งมอง
ว่าต้องเป็นหน้าที่ของทางเทศบาลสันกำแพงที่ต้องรับผิดชอบโดยตรง

2. ความไม่เข้าใจในบทบาทและสิทธิที่จะดูแลรักษาสิ่งแวดล้อมในชุมชน ประชาชนส่วนใหญ่ในชุมชนเสนอความคิดเห็นว่า การดูแลรักษาสิ่งแวดล้อมรวมถึงการแก้ปัญหาสิ่งแวดล้อมเป็นเรื่องของเจ้าหน้าที่ของรัฐรับผิดชอบประชาชนในชุมชนเป็นเพียงผู้สนับสนุนกิจกรรมเท่านั้น

3. ระบบโครงสร้างของสังคมไทย คือความเกรงใจของประชาชนในชุมชน จะเห็นจากขั้นตอนการจัดทำแผนสิ่งแวดล้อมชุมชนในขั้นตอนของการเสนอประเด็นสถานการณ์ปัญหาและที่มาของสาเหตุที่เกิดปัญหาสิ่งแวดล้อม พบว่าประชาชนบางส่วนไม่กล้าที่จะแสดงความคิดเห็นเกี่ยวกับสถานการณ์ปัญหาและสาเหตุที่มาของสิ่งแวดล้อมชุมชนเพราะประชาชนในชุมชนส่วนหนึ่งก็เป็นต้นเหตุที่ทำให้เกิดปัญหาสิ่งแวดล้อมในชุมชนเหมือนกัน

4. ความรู้และความเข้าใจเรื่องสิ่งแวดล้อมชุมชน ประชาชนส่วนใหญ่ในชุมชน เสนอความคิดเห็นเกี่ยวกับสถานการณ์สิ่งแวดล้อมที่แตกต่างกัน ซึ่งส่วนใหญ่มองว่า ปัญหาสิ่งแวดล้อมที่เป็นปัญหาใกล้ตัวเป็นปัญหาที่สำคัญควรได้รับการแก้ไขอย่างเร่งด่วน เช่นประชาชนที่อาศัยอยู่ใกล้แหล่งน้ำมองว่าปัญหาน้ำเสียเป็นปัญหาที่รุนแรงที่สุด ส่วนประชาชนที่อาศัยอยู่ไกลจากแหล่งน้ำมองว่า ปัญหามูลฝอยเป็นปัญหาที่เร่งด่วนมากกว่า

5. การเห็นความสำคัญของผู้บริหารเทศบาลสันกำแพง เนื่องจากในระหว่างที่ทำการศึกษามีการเปลี่ยนแปลงคณะผู้บริหารเทศบาลสันกำแพงชุดใหม่ มีการเลือกตั้งตามวาระ จึงไม่มีผู้บริหารเทศบาลสันกำแพงเข้าร่วมในการจัดทำแผนสิ่งแวดล้อมชุมชนในครั้งนี้ด้วย ทำให้ขั้นตอนบางขั้นตอนในการจัดทำแผนสิ่งแวดล้อมชุมชนที่เป็นบทบาทของทางเทศบาลโดยตรงไม่สามารถดำเนินตามขั้นตอนจนครบ 14 ขั้นตอนได้ ทำได้เพียง 7 ขั้นตอนเท่านั้น

ตอนที่ 5 ข้อเสนอแนะเกี่ยวกับมาตรการ/วิธีการในการแก้ปัญหาสิ่งแวดล้อม

จากการวิเคราะห์ข้อมูลที่ได้จากแบบสอบถามปลายเปิด แบบสัมภาษณ์ และการสนทนากลุ่มเกี่ยวกับความคิดเห็นของประชาชนในชุมชนที่ได้เสนอแนวทางการแก้ปัญหาสิ่งแวดล้อมในชุมชนในเรื่องปัญหาน้ำเสีย มีรายละเอียดดังนี้

1. หน่วยงานที่มีอำนาจต้องออกมาตรการทางกฎหมายที่เข้มงวดในการลงโทษ ผู้ทิ้งมูลฝอยและสิ่งปฏิกูลลงแหล่งน้ำ และต้องปรับปรุงกฎหมายที่เกี่ยวข้องเพื่อให้เจ้าหน้าที่การแก้ไขปัญหาน้ำเสีย
2. เทศบาลสันกำแพงต้องสนับสนุนให้ผู้ประกอบการฟาร์มปศุสัตว์มีระบบรวบรวมและบำบัดน้ำเสีย
3. สำหรับฟาร์มปศุสัตว์ที่ก่อให้เกิดมลพิษทางน้ำ เทศบาลจะต้องควบคุมการก่อตั้งของฟาร์มปศุสัตว์เหล่านี้ หรืออาจผลักดันให้ไปจัดตั้งในเขตที่ห่างออกไปจากชุมชนและแหล่งน้ำ

4. กำหนดให้มีการบำบัดน้ำเสียของครัวเรือนก่อนระบายลงสู่แหล่งน้ำ รวมทั้งต้องมีการติดตาม ตรวจสอบ และประเมินคุณภาพน้ำในแหล่งน้ำอย่างต่อเนื่องเป็นระบบ โดยอาศัยความร่วมมือและประสานงานระหว่างหน่วยงานที่เกี่ยวข้อง

5. เทศบาลจะต้องร่วมมือกับภาคเอกชนและองค์กรต่างๆ ในการรณรงค์และประชาสัมพันธ์ ให้ประชาชนในชุมชนบ้านออนและผู้ประกอบการที่ก่อปัญหา มีความรู้ มีความเข้าใจ และมีส่วนร่วมรับผิดชอบในการจัดการคุณภาพน้ำ และการควบคุมน้ำเสียจากแหล่งกำเนิด

6. เทศบาลต้องมีบทลงโทษที่รุนแรงและจริงจังสำหรับผู้ทิ้งมูลฝอยและสิ่งปฏิกูลลงแหล่งน้ำในชุมชน

จากการวิเคราะห์ข้อมูลที่ได้จากแบบสอบถามปลายเปิด แบบสัมภาษณ์ และการสนทนากลุ่มเกี่ยวกับความคิดเห็นของประชาชนในชุมชนที่ได้เสนอแนวทางการแก้ปัญหาสิ่งแวดล้อมในชุมชนในเรื่องปัญหามูลฝอย มีรายละเอียดดังนี้

1. เทศบาลต้องส่งเสริมให้ชุมชนบ้านออนมีการนำวัสดุใช้แล้วมาเวียนใช้ใหม่ (Recycle) เช่น ขวด กระจก อลูมิเนียม กระดาษ เพื่อลดปริมาณมูลฝอยและเป็นการใช้ทรัพยากรอย่างคุ้มค่า

2. ทุกฝ่ายจะต้องช่วยกันปลูกฝังทัศนคติและสร้างค่านิยมให้แก่เยาวชนและประชาชนในชุมชนบ้านออนให้รักษาความสะอาดของชุมชน และต้องกระตุ้นให้ทุกคนมีจิตสำนึกร่วมกันในการแก้ไขปัญหา โดยอาจนำมีการดำเนินโครงการต่างๆ เช่น โครงการคัดแยกมูลฝอยก่อนทิ้ง โครงการธนาคารมูลฝอยในชุมชน โครงการหน้าบ้านสะอาด มาใช้ในชุมชนบ้านออน

3. ประชาชนในชุมชนบ้านออน ทุกคนจะต้องช่วยกันลดการใช้ผลิตภัณฑ์ที่สลายตัวได้ยาก เช่น โฟม ถุงพลาสติก เป็นต้น

4. เทศบาลต้องจัดถังรองรับที่แบ่งแยกตามประเภทมูลฝอย โดยให้มีปริมาณที่เพียงพอ กับความต้องการของชุมชนบ้านออน และต้องรณรงค์ให้ประชาชนในชุมชนทิ้งมูลฝอยตามเวลาที่กำหนด เช่น วันไหน เวลาเท่าไร เพื่อป้องกันการค้ำย็เย็บของสุนัข รวมทั้งต้องมีเจ้าหน้าที่และเครื่องมือจัดเก็บที่เพียงพอและมีประสิทธิภาพ

จากการวิเคราะห์ข้อมูลที่ได้จากแบบสอบถามปลายเปิด แบบสัมภาษณ์ และการสนทนากลุ่มเกี่ยวกับความคิดเห็นของประชาชนในชุมชนที่ได้เสนอแนวทางการแก้ปัญหาสิ่งแวดล้อมในชุมชนในเรื่องปัญหาอากาศเสีย มีรายละเอียดดังนี้

1. เทศบาลต้องกำหนดพื้นที่ที่เหมาะสมสำหรับฟาร์มปศุสัตว์ซึ่งเป็นแหล่งทำให้อากาศเสีย โดยเฉพาะมูลสัตว์ซึ่งควรจะให้แยกจากแหล่งที่อยู่อาศัยในชุมชนบ้านออนโดยเด็ดขาด

2. เทศบาลและองค์กรต่างๆ ต้องช่วยกันรณรงค์ให้มีการลดปริมาณควันจากแหล่งต่างๆ เช่น ควันไฟจากการเผาหญ้า เผามูลฝอย การเผาถ่าน ในบริเวณชุมชน

3. เทศบาลควรปรับปรุงถนนสายต่างๆ ในชุมชนบ้านออนให้เป็นถนนลาดยางหรือถนนคอนกรีตเพื่อลดปริมาณฝุ่นละอองในชุมชน

จากการวิเคราะห์ข้อมูลที่ได้จากแบบสอบถามปลายเปิด แบบสัมภาษณ์ และการสนทนากลุ่มเกี่ยวกับความคิดเห็นของประชาชน ในชุมชนที่ได้เสนอแนวทางการแก้ปัญหาสิ่งแวดล้อมในชุมชนในเรื่องปัญหาการรुक้ำลำน้ำ มีรายละเอียดดังนี้

1. เทศบาลหรือหน่วยงานที่เกี่ยวข้องควรกำหนดขอบเขตของลำน้ำแม่ออนที่ชัดเจน
2. เทศบาลหรือหน่วยงานที่เกี่ยวข้องควรมีการขุดลอกน้ำแม่ออนเป็นประจำ

จากการวิเคราะห์ข้อมูลที่ได้จากแบบสอบถามปลายเปิด แบบสัมภาษณ์ และการสนทนากลุ่มเกี่ยวกับความคิดเห็นของประชาชน ในชุมชนที่ได้เสนอแนวทางการแก้ปัญหาสิ่งแวดล้อมในชุมชน ในเรื่องปัญหาพื้นที่ว่างเปล่า มีรายละเอียดดังนี้

1. เทศบาลออกคำสั่ง ให้เจ้าของที่ดินพื้นที่ว่างเปล่าทำรั้วล้อมรอบอย่างมิดชิดเพื่อป้องกันการนำมูลฝอยไปทิ้งในพื้นที่ว่างเปล่า
2. ประชาชนในชุมชนต้องช่วยกันทำความสะอาดพื้นที่ว่างเปล่าที่เป็นที่สาธารณะของชุมชนบ้านออน อยู่เป็นประจำ เพื่อไม่ให้เป็นที่แหล่งอาศัยของสัตว์พาหะต่างๆ

จากการวิเคราะห์ข้อมูลที่ได้จากแบบสอบถามปลายเปิด แบบสัมภาษณ์ และการสนทนากลุ่มเกี่ยวกับความคิดเห็นของประชาชน ในชุมชนที่ได้เสนอแนวทางการแก้ปัญหาสิ่งแวดล้อมในชุมชน ในเรื่องปัญหาน้ำท่วมขัง มีรายละเอียดดังนี้

1. เทศบาลจะต้องทำการขุดลอกคลอง และทางระบายน้ำในชุมชนที่มีปัญหาน้ำท่วมขังเพื่อให้เก็บน้ำได้มากขึ้นและสามารถระบายน้ำได้ดีในฤดูฝน ซึ่งในส่วนนี้ประชาชนในชุมชนบ้านออน พร้อมอย่างยิ่งที่จะให้ความร่วมมือกับทางเทศบาลสันกำแพง

2. เทศบาลต้องลงโทษอย่างหนักแก่ผู้ที่ทิ้งมูลฝอยและสิ่งปฏิกูลลงแหล่งน้ำในชุมชน
3. เทศบาลจะต้องใช้มาตรการควบคุมการปลูกสร้างสิ่งต่างๆ ในชุมชนอย่างเข้มงวด

เพื่อมิให้เกิดการกีดขวางทางระบายน้ำในชุมชน

แนวทางในการแก้ปัญหาสิ่งแวดล้อมชุมชนที่ชุมชนเสนอเป็นแนวทางที่ประชาชนในชุมชนเสนอได้ตรงประเด็นของสาเหตุปัญหาสิ่งแวดล้อมที่เกิดขึ้นในชุมชนอีกทั้งแนวทางที่ประชาชนในชุมชนเสนอนั้น เป็นแนวทางที่ชุมชนสามารถดำเนินการได้เองในชุมชน และร่วมชุมชนร่วมกับหน่วยงานที่รับผิดชอบคือทางเทศบาลสันกำแพง ซึ่งประชาชนส่วนใหญ่มองว่าการแก้ปัญหาสิ่งแวดล้อมชุมชนเป็นเรื่องใหญ่ ประชาชนในชุมชนจะจัดการปัญหาเพียงลำพังไม่ได้ต้องมีหน่วยงานที่เกี่ยวข้องหรือเจ้าหน้าที่ของรัฐเข้ามากำกับดูแล

ซึ่งจากการสนทนากลุ่มผู้มีส่วนเกี่ยวข้องในการจัดทำแผนสิ่งแวดล้อมชุมชนในครั้งนี ผู้มีส่วนเกี่ยวข้องได้จัดทำร่างแผนสิ่งแวดล้อมชุมชนในกรณีที่เป็นปัญหารุนแรง สองอันดับแรก ก่อนคือ ปัญหาน้ำเสีย และปัญหามูลฝอย

แผนงานการจัดการสิ่งแวดล้อมชุมชนบ้านออน

แผนงานแก้ไขปัญหาน้ำเสียในชุมชน

การศึกษาครั้งนี้ พบว่า ปัญหาน้ำเสียในชุมชนบ้านออนเกิดจากการทำฟาร์มปศุสัตว์ ปล่อยน้ำเสียลงสู่แหล่งน้ำครัวเรือนในชุมชนทิ้งมูลฝอยและปล่อยน้ำเสียลงสู่แหล่งน้ำรวมทั้ง ผักตบชวาหรือวัชพืชอื่นลอยขวางกั้นทางระบายน้ำ ทำให้การระบายน้ำไม่ดี

มาตรการแก้ไขปัญหาน้ำเสียในชุมชนบ้านออน

1. ควบคุมการปล่อยน้ำเสียของประชาชนในชุมชนบ้านออน
2. ควบคุมการปล่อยของเสียของกิจกรรมที่ก่อปัญหาน้ำเสีย
3. สร้างเครือข่ายและอาสาสมัครด้านสิ่งแวดล้อมในชุมชนบ้านออน

วัตถุประสงค์

1. เพื่อให้ประชาชนที่อยู่อาศัยในชุมชนบ้านออนเกิดความตระหนักในเรื่องปัญหาน้ำเสียมากขึ้นและมีส่วนร่วมในการลดการปล่อยของเสียในครัวเรือนลงสู่แหล่งน้ำ โดยให้มีการบำบัดน้ำเสียก่อนทิ้งลงสู่แหล่งน้ำ

2. เพื่อให้เกิดเครือข่ายด้านสิ่งแวดล้อม ซึ่งทำหน้าที่สอดส่องดูแล และเฝ้าระวังเรื่องปัญหาน้ำเสียในชุมชน ตลอดจนสามารถเป็นผู้เผยแพร่ข้อมูลข่าวสารและความรู้ต่างๆ ที่เกี่ยวข้องกับปัญหาน้ำเสียให้แก่บุคคลอื่นๆ ในชุมชนได้รับรู้

3. เพื่อให้ผู้สร้างปัญหาน้ำเสียในชุมชน มีความรับผิดชอบต่อการจัดการน้ำเสียมากขึ้น

โครงการที่จะใช้ในการดำเนินการเพื่อลดปัญหาน้ำเสีย

1. โครงการอบรมการสร้างแก๊สชีวภาพจากมูลสัตว์
2. โครงการณรงค์บำบัดน้ำเสียครัวเรือนก่อนทิ้ง
3. โครงการทำปุ๋ยคอกจากมูลสัตว์

แผนงานลดปริมาณมูลฝอยมูลฝอยในชุมชนบ้านออน

การศึกษาครั้งนี้ พบว่า ปัญหาการจัดการมูลฝอยในชุมชนบ้านออนเกิดจากการเพิ่มขึ้นของปริมาณมูลฝอยในชีวิตประจำวัน ประชาชนในชุมชนขาดความรู้ในการลดและคัดแยกมูลฝอย

ขาดจิตสำนึกตลอดจนการบริหารจัดการของเทศบาลที่ยังคงมีปัญหาในเรื่องสถานที่ทิ้งมูลฝอย เครื่องมือและบุคลากรในการเก็บมูลฝอย

มาตรการลดปริมาณมูลฝอยมูลฝอยในชุมชนบ้านออน

1. การให้ความรู้เรื่องการลดปริมาณมูลฝอย การคัดแยกมูลฝอย และการนำมูลฝอยกลับไปใช้ประโยชน์ ให้แก่ประชาชนในชุมชนบ้านออน

2. สร้างเครือข่ายและอาสาสมัครด้านสิ่งแวดล้อมในชุมชนบ้านออน

วัตถุประสงค์

1. เพื่อให้ประชาชนที่อยู่อาศัยในชุมชนบ้านออนเกิดความตระหนักในเรื่องปัญหามูลฝอยมากขึ้น และมีส่วนร่วมในการลดปริมาณมูลฝอยในครัวเรือนของตนเอง โดยมีการคัดแยกมูลฝอยก่อนทิ้ง และรู้จักนำมูลฝอยกลับไปใช้ประโยชน์มากขึ้น

2. เพื่อให้เกิดเครือข่ายด้านสิ่งแวดล้อม ซึ่งทำหน้าที่สอดส่องดูแล และเฝ้าระวังเรื่องปัญหามูลฝอยในชุมชน ตลอดจนสามารถเป็นผู้เผยแพร่ข้อมูลข่าวสารและความรู้ต่างๆ ที่เกี่ยวข้องกับการจัดการมูลฝอยให้แก่บุคคลอื่นๆ ในชุมชนได้รับรู้

3. เพื่อให้ผู้สร้างปัญหามูลฝอยในชุมชน มีความรับผิดชอบต่อการกำจัดมูลฝอยมากขึ้น และช่วยจูงใจให้ลดการสร้างมูลฝอยลง

โครงการที่จะใช้ในการดำเนินการเพื่อลดปริมาณมูลฝอย

1. โครงการฝึกอบรมเรื่อง การสร้างมูลค่าเพิ่มจากมูลฝอยให้แก่ประชาชนในชุมชน

2. โครงการรณรงค์การคัดแยกมูลฝอยก่อนทิ้ง

3. โครงการธนาคารมูลฝอยในชุมชนบ้านออน

4. โครงการทำปุ๋ยหมักจากมูลฝอยในครัวเรือน

ลิขสิทธิ์มหาวิทยาลัยเชียงใหม่

Copyright© by Chiang Mai University

All rights reserved