



ภาคผนวก

ลิขสิทธิ์มหาวิทยาลัยเชียงใหม่

Copyright© by Chiang Mai University

All rights reserved

แนวคำถามการเก็บข้อมูลบริบทชุมชนที่เกี่ยวข้องบทบาทหญิงชายกับการจัดการทรัพยากรชายฝั่ง

1. ประวัติของชุมชน

- ชื่อของชุมชน มีความหมายว่าอย่างไร ทำไมถึงชื่ออย่างนี้ ใครเป็นผู้ตั้งชื่อ
- ชุมชนนี้ตั้งขึ้นมาตั้งแต่เมื่อไร (อายุของชุมชนกี่ปีแล้ว) อพยพมาจากไหน มาจากที่แหล่ง (จากที่เดียวกันหรือจากต่างถิ่นกัน ถ้าจากต่างถิ่นมากันถิ่นละกี่ครอบครัว) ใครเป็นผู้ชักนำมา
- สาเหตุที่อพยพมาเพราะอะไร มีปัจจัยดึงดูดอะไรของชุมชนนี้ที่ทำให้ย้ายมาอยู่ และมีปัจจัยผลักดันอะไรบ้างของชุมชนเดิมที่ทำให้ย้ายออกมา
- ตั้งแต่แรกเริ่ม ปัจจุบัน ชุมชนมีจำนวนกี่ครอบครัว จำนวนประชากรเท่าไร เป็นชายและหญิงเท่าไร
- ในอดีตและปัจจุบัน มีการคมนาคม/ติดต่อสื่อสารโดยทางไหนบ้างด้วยวิธีอะไรทางไหน สะดวกที่สุด

2. การเมืองการปกครองท้องถิ่น

- ความคิดเห็นต่อการเมืองการปกครองในชุมชน
- การเข้าไปมีส่วนร่วมทางด้านการเมืองการปกครองของสมาชิกมากน้อยแค่ไหน อย่างไร เช่น การเลือกตั้งทุกระดับ การสมัครเข้ารับเลือกในตำแหน่งทางการเมืองตั้งแต่ระดับท้องถิ่น เป็นต้นไป
- การรับรู้ข่าวสารข้อมูลทางด้านการเมืองการปกครองมากน้อยแค่ไหน อย่างไร
- มีกฎเกณฑ์ข้อบังคับที่ตั้งขึ้นมาเองเพื่อใช้ในการปกครองชุมชนหรือไม่ อย่างไร
- ผู้นำชุมชนทั้งที่เป็นทางการและไม่เป็นทางการ มีอิทธิพลต่อคนในชุมชนอย่างไรบ้าง และใช้อิทธิพลไปในเชิงลบหรือบวกต่อการพัฒนาชุมชน
- ปัญหาในอดีตและปัจจุบันทางด้านการเมืองมีอะไรบ้าง

3. สังคมวัฒนธรรม ที่ส่งผลกระทบต่อบริบทหญิงชายในชุมชนคลองด่าน

- สมาชิกของชุมชนมีกี่เผ่าพันธุ์ อุปนิสัยโดยส่วนรวมของแต่ละเผ่าพันธุ์ (เชื้อชาติ) ะไรบ้าง นับถือศาสนาอะไรบ้าง
- ลักษณะความสัมพันธ์ของคนในชุมชนเป็นอย่างไร (ทั้งแนวคิ่งและแนวนอน)
- การรวมกลุ่มตามกิจกรรมทางวัฒนธรรมประเพณีในอดีตอะไรบ้าง ปัจจุบันเป็นอย่างไร
- บทบาทของสถาบันทางสังคมและทางศาสนาต่อการอยู่ร่วมกันในสังคมในสังคมเป็นอย่างไร และเมื่อเปรียบเทียบกับอดีตและปัจจุบันต่างกันหรือไม่ อย่างไร
- ความขัดแย้งในทางสังคมและวัฒนธรรมในชุมชนมีหรือไม่ ะไรบ้าง และมีการจัดการร่วมกันอย่างไร ใครมีบทบาทในการจัดการดังกล่าว
- ะไรคือปัญหาสังคมที่คิดว่ารุนแรงที่สุดทั้งในอดีตที่ผ่านมา และในปัจจุบัน
- ะไรคือสาเหตุ / ปัจจัยที่ทำให้วัฒนธรรมหรือสังคมชุมชนคลองด่านเปลี่ยนไป
- ความคิดเห็นของท่านต่อการอยู่ร่วมกันในสังคม การปรับตัวของชุมชน และการมีส่วนร่วมในกิจกรรมทางวัฒนธรรมประเพณี
- ผู้นำคนแรกของชุมชน ชื่ออะไร เป็นผู้นำแบบไหน/ทางการ/ไม่เป็นทางการ และจนถึงปัจจุบันมีผู้นำกี่คนแล้ว คนไหนได้รับการยอมรับมากที่สุด เพราะอะไร
- ผู้นำที่ไม่เป็นทางการ (ทางธรรมชาติ) มีใครบ้าง ประกอบอาชีพอะไร ทำไมชาวบ้านถึงให้การยอมรับ
- ผู้รู้/นักปราชญ์ของชุมชนมีใครบ้าง มีความรู้ทางด้านไหน ให้ประโยชน์กับชุมชนอย่างไรบ้าง
- มีกลุ่มอะไรบ้าง เป็นกลุ่มดั้งเดิม หรือกลุ่มที่คนภายนอกจัดตั้ง
- ใครเป็นคนริเริ่มตั้งขึ้นตั้งแต่เมื่อไร มีวัตถุประสงค์อะไรบ้าง
- อดีต ปัจจุบัน มีสมาชิกเท่าไร เป็นหญิง/ชายเท่าไร สมาชิกเข้าไปมีบทบาทอย่างไร
- มีคณะกรรมการกี่คน ใครเป็นผู้เลือก/แต่งตั้งกรรมการ
- วัตถุประสงค์ของกลุ่มมีอะไรบ้าง กิจกรรมของกลุ่มมีอะไรบ้าง
- กฎเกณฑ์, ระเบียบข้อบังคับใครเป็นคนกำหนดและมีรายละเอียดอะไรบ้าง
- ผลประโยชน์ที่คณะกรรมการ/สมาชิกของกลุ่มที่ได้รับจากกลุ่มมีอะไรบ้าง
- มีเงินอุดหนุนกลุ่มจากไหนบ้าง อดีต ปัจจุบัน มีเงินสะสมอยู่เท่าไร (ทรัพย์สินเพิ่มหรือลด)
- อดีต ปัจจุบัน ปัญหาของกลุ่มมีอะไรบ้าง สาเหตุเกิดจากอะไร

4. อาชีพและระบบเศรษฐกิจ (การประกอบอาชีพ, การบริโภค, การแลกเปลี่ยนสินค้า, การบริการ, การซื้อ-ขาย, การลงทุน, ปัจจัยการผลิต)

- สมาชิกส่วนใหญ่ของชุมชนประกอบอาชีพอะไร และสำคัญรองลงมา รายได้เฉลี่ยของแต่ละครัวเรือนต่อปี
- การประกอบอาชีพส่วนใหญ่ เอาไว้เพื่อบริโภคหรือเพื่อขาย เป็นวิธีการประมงชายฝั่งหรือประมงเชิงพาณิชย์
- ปัจจัยในการผลิตการประกอบอาชีพมีเพียงพอหรือไม่ (เงินทุน, แรงงาน, เครื่องจักรกล, เครื่องมือเครื่องใช้ในการผลิต, ที่ดิน) โดยภาพรวมของชุมชน ส่วนใหญ่มีวิธีการจัดการปัจจัยการผลิตอย่างไร มีใครสนับสนุนบ้าง การสนับสนุนมีเงื่อนไขร่วมกันอย่างไร
- การขายแรงงานของสมาชิกในชุมชน มีหรือไม่ ถ้ามีเป็นงานประเภทใดบ้าง ขายแรงงานในชุมชนหรือนอกชุมชน
- รายได้จากการขายแรงงานต่อคน (หญิง/ชาย) ต่อวัน เท่าไร
- ส่วนใหญ่เป็นแรงงานที่มีฝีมือ (ด้าน ไหนบ้าง) หรือไร้ฝีมือ
- ปัญหาทางด้านเศรษฐกิจของชุมชนทั้งในอดีตและปัจจุบันมีอะไรบ้าง สาเหตุเกิดจากอะไร
- วิธีการประกอบอาชีพที่เปลี่ยนไปในปัจจุบันคิดว่ามีผลกระทบต่อวิถีการอยู่การกินของชุมชนหรือไม่ อย่างไร
- การส่งเสริมด้านอาชีพและรายได้ของชุมชนมีหน่วยงานไหนเข้ามาเกี่ยวข้องบ้าง และสนับสนุนส่งเสริมอย่างไร
- ความขัดแย้งในชุมชนที่เกิดจากการประกอบอาชีพมีหรือไม่ อย่างไร สาเหตุหลักมาจากอะไร
- คิดว่าการก่อสร้างบ่อบำบัดน้ำเสียรวมคลองด้านมีผลกระทบต่อวิถีชุมชนหรือไม่อย่างไร เคยเข้าไปมีส่วนร่วมในกระบวนการต่อสู้หรือไม่ และคิดว่ามีโอกาที่จะยับยั้งการก่อสร้างหรือไม่ อย่างไร
- วิถีอาชีพชุมชนและความสมบูรณ์ของทรัพยากรชายฝั่งและทรัพยากรทางทะเลที่เป็นอยู่ ณ ปัจจุบันคิดว่าจะคงอยู่และสามารถสืบทอดต่อไปยังลูกหลานในอนาคตต่อไปได้หรือไม่ เพราะอะไร

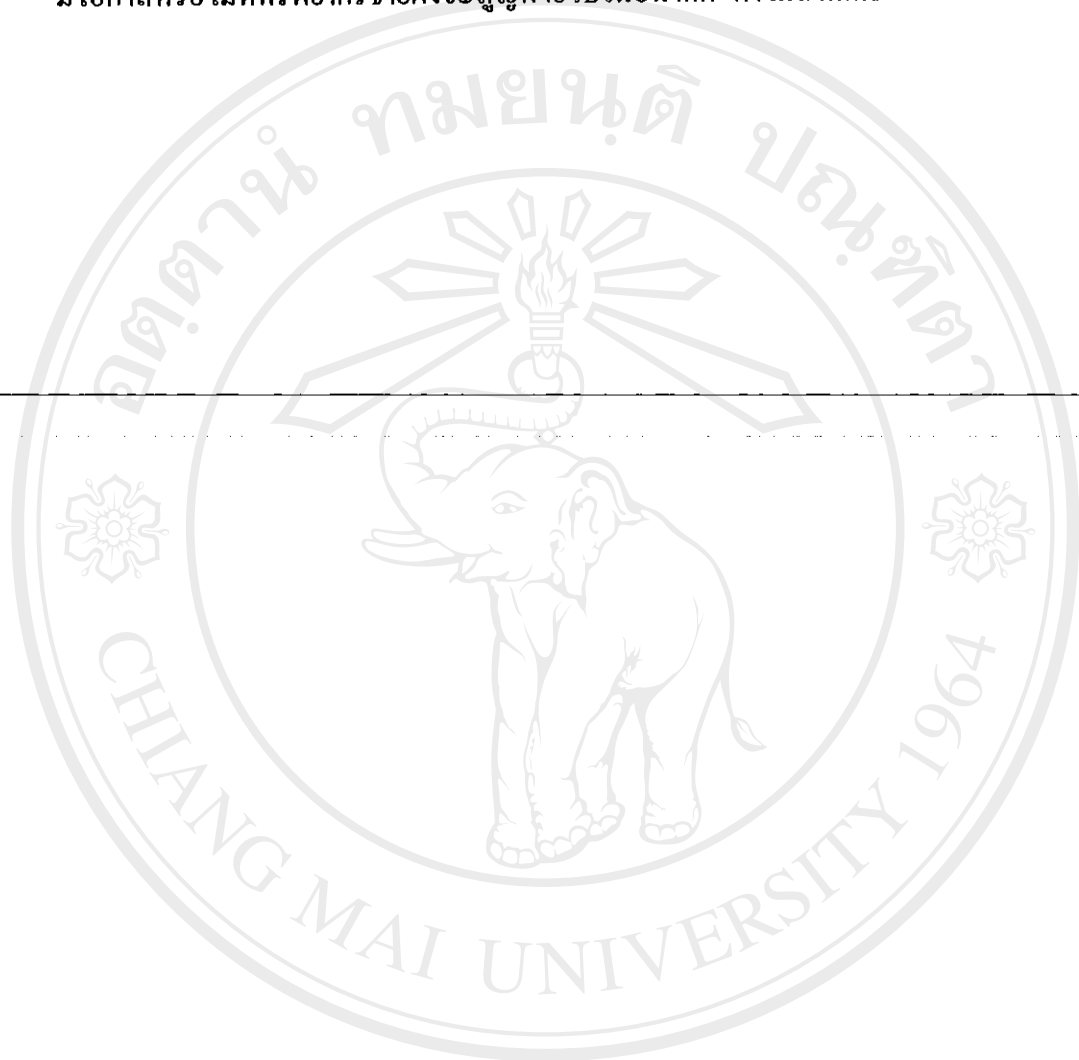
5. การศึกษาและการเรียนรู้ของชุมชน

- ระดับการศึกษาของสมาชิกส่วนใหญ่อยู่ระดับไหน
- ทศนคติดต่อการศึกษา และการส่งเสริมให้บุตรหลานเข้ารับการศึกษามากน้อยเพียงใด
อย่างไร
- ความคาดหวังต่ออนาคตของบุตรหลานเมื่อจบการศึกษา (ในระดับประถม, มัธยม)
- การศึกษาเรียนรู้ของชุมชนในอดีตและปัจจุบันมีความแตกต่างกันหรือไม่ อย่างไร
- สถานบันการศึกษาที่มีอยู่ในชุมชนมีอะไรบ้าง จำนวนกี่แห่ง สังกัดหน่วยงานใดบ้าง
มีความพึงพอใจกับการจัดการศึกษาในระบบดังกล่าวหรือไม่ อย่างไร
- มีหน่วยงานอื่นๆ เข้ามาสนับสนุนการศึกษาเรียนรู้แบบนอกระบบหรือไม่ หน่วยงาน
ไหนบ้าง และจัดการศึกษาเรียนรู้ได้อย่างไร
- ในความคิดเห็นของท่านคิดว่าการศึกษาเรียนรู้ที่มีประสิทธิภาพมากที่สุดในชุมชนของ
ท่านและมีผลต่อความเป็นอยู่ของชุมชนคือการศึกษาในรูปแบบใด ทำไมถึงคิดเช่นนั้น

6. ทรัพยากรธรรมชาติและระบบนิเวศชุมชน

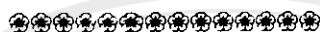
- ทรัพยากรชายฝั่งในอดีต ปัจจุบัน มีขนาดเท่าไร มีการเปลี่ยนแปลงบ้างหรือไม่ ถ้าเปลี่ยนแปลง
อะไรเป็นสาเหตุ
- สิทธิและการใช้ประโยชน์ของชุมชนเป็นอย่างไร ใช้ประโยชน์อะไรบ้าง ใครใช้
ประโยชน์เป็นส่วนมาก ลักษณะการถือครองที่ดินเป็นอย่างไร
- ปัญหาในอดีตและปัจจุบันของการใช้ทรัพยากรชายฝั่งเป็นอย่างไร มีวิธีการจัดการ
อย่างไร
- บทบาทขององค์กรท้องถิ่น และหน่วยงานภาครัฐในการส่งเสริมการจัดการทรัพยากร
ชายฝั่งมีหรือไม่ อย่างไร
- การมีส่วนร่วมของชุมชนในการจัดการร่วมกันอยู่ในระดับใด กลุ่มไหนที่มีบทบาทมาก
ที่สุด น้อยที่สุด ทำไม
- มีการนุกรุกป่าชายเลนเพื่อการทำประมงเพาะเลี้ยงสัตว์น้ำหรือไม่ ส่วนใหญ่เป็นคนจาก
ภายนอกหรือภายในชุมชน
- ความขัดแย้งอันเนื่องมาจากการใช้ทรัพยากรทางทะเลเกิดขึ้นบ่อยหรือไม่ ใครมีบทบาท
ในการจัดการความขัดแย้งดังกล่าว
- อะไรที่เป็นสิ่งบ่งบอกว่าทรัพยากรชายฝั่งใกล้จะวิกฤต

- ท่านคิดว่าแนวทางการจัดการทรัพยากรชายฝั่งและระบบนิเวศชุมชน ในอนาคตข้างหน้า จะมีแนวโน้มไปในทิศทางใด
- มีโอกาสหรือไม่ที่ทรัพยากรชายฝั่งจะสูญหายไปในอนาคต ทำไมถึงคิดเช่นนั้น



ลิขสิทธิ์มหาวิทยาลัยเชียงใหม่
Copyright© by Chiang Mai University
All rights reserved

แนวคำถามในการเก็บรวบรวมข้อมูลบทบาทหญิงชาย



1. บทบาทหญิงชายกับการมีส่วนร่วมในการจัดการทรัพยากรชายฝั่ง
 - 1.1 ความคิดเห็นที่เกี่ยวกับการมีส่วนร่วมของหญิงและชาย
 - 1.2 ใครมีส่วนร่วมบ้างในชุมชน
 - 1.3 ลักษณะหรือรูปแบบที่ตนเอง/ชุมชนเข้ามามีส่วนร่วม
 - 1.4 วิธีการสร้างการมีส่วนร่วมที่ผ่านมาเป็นอย่างไร ต่างกันหรือไม่กับปัจจุบัน
 - 1.5 การมีส่วนร่วมหรือการให้ความร่วมมือต่างกันหรือไม่ อย่างไร
 - 1.6 อดีต-ปัจจุบัน วิธีการมีส่วนร่วมที่ปรากฏทั้งของตนเอง/ชุมชน ต่างกันหรือไม่อย่างไร
 - 1.7 อะไรคือปัญหาอุปสรรคของการมีส่วนร่วมในชุมชน
 - 1.8 การมีส่วนร่วมจะมีประสิทธิภาพเพิ่มมากขึ้นคิดว่าควรมีวิธีการจัดการอย่างไรในชุมชน
 - 1.9 คิดว่าหญิงชาย ควรจะมีส่วนร่วมเหมือนกันหรือไม่ อย่างไร
 - 1.10 บทบาทหญิงและชายในการจัดการชายฝั่งที่ผ่านมาเป็นอย่างไร
 - 1.11 อะไรคือเงื่อนไขสำคัญที่มีผลต่อการเข้าไปมีส่วนร่วมของทั้งหญิงและชายทั้งในอดีตและปัจจุบัน

2. โอกาสและการเข้าถึงทรัพยากร ข้อมูลข่าวสารและบริการที่เกี่ยวข้องกับการจัดการทรัพยากรชายฝั่ง
 - 2.1 เคยเข้าร่วมกิจกรรมการคัดค้านการก่อสร้างบ่อน้ำเค็มหรือกิจกรรมด้านการจัดการทรัพยากรชายฝั่งหรือไม่
 - 2.2 ใครเป็นผู้มาบอกหรือชักชวนให้เข้าร่วม
 - 2.3 ทราบว่าจะมีกิจกรรมเกิดขึ้นจากใคร/ที่ไหน
 - 2.4 กิจกรรม/โครงการที่จัดขึ้นหรือเข้าร่วมที่ผ่านมากิจกรรมไหนที่คิดว่าตนเองได้รับผลประโยชน์มากที่สุด รองลงมาและทำไมจึงคิดว่ากิจกรรมนั้นดี หรือตนเองได้ประโยชน์

- 2.5 เคยเสนอขอสนับสนุน หรือได้รับสนับสนุนที่เกี่ยวกับกิจกรรมด้านการจัดการ
ทรัพยากรชายฝั่ง / การจัดการอาชีพหรือไม่ อะไรบ้าง ทำไมถึงขอรับการสนับสนุน
หรือได้รับการสนับสนุน
- 2.6 ทำอย่างไรจะให้ตนเอง และชุมชนได้เข้าไปมีส่วนร่วมหรือใน การจัดสรรปันส่วน
ในด้านงบประมาณ/ข้อมูลข่าวสาร/การให้บริการ
- 2.7 อะไรคืออุปสรรคของการเข้าถึงทรัพยากร และ/หรือข้อมูลข่าวสารที่เกี่ยวข้องกับ
วิถีชีวิตตนเองและครอบครัว
- 2.8 คิดว่าวิธีการใดที่สามารถทำให้ตนเองและชุมชนได้รับข้อมูลข่าวสารที่ถูกต้องและ
เข้าใจอย่างถ่องแท้มากที่สุด
- 2.9 กรณีการการต่อสู้เพื่อคัดค้านการก่อสร้างบ่อน้ำมันเสียรวมคลองค่าน ท่านได้รับ
ทราบข้อมูลข่าวสารและความก้าวหน้าของเหตุการณ์ผ่านทาง
ช่องทางใดบ้าง
- 2.10 เมื่อเปรียบเทียบกับอดีตและปัจจุบันคิดว่าโอกาสของผู้หญิงและผู้ชายในการสัมผัส
กับสถานการณ์ทางทะเลต่างกันหรือไม่/อย่างไร/ทำไมถึงต่าง
- 2.11 ทำไมผู้ชายถึงมีบทบาทในการตัดสินใจที่จะเลือกหรือไม่เลือกใช้เทคโนโลยีในการ
ประกอบอาชีพมากกว่าผู้หญิง เช่น การเปลี่ยนเรือสำหรับการทำประมง
- 2.12 ผู้ที่มีบทบาทในการประสานทรัพยากรเพื่อการประกอบอาชีพและพัฒนาชุมชนใน
ภาพรวมของชุมชนมีใครบ้าง หญิงหรือชาย จำนวนเท่าไร ส่วนใหญ่มีสถานภาพ
ทางสังคมอย่างไร
- 2.13 ในความคิดเห็นของท่าน คิดว่าการที่จะสร้างโอกาสให้ทั้งหญิงและชายสามารถ
เข้าถึงทรัพยากร ข้อมูลข่าวสารและบริการต่างๆ ให้เท่าเทียมกันนั้นเป็นไปได้หรือ
ไม่ อย่างไร และทำไมถึงคิดเช่นนั้น และคิดว่าจะทำอย่างไรให้ทุกคนได้มีโอกาส
ที่ใกล้เคียงกัน

3. การเรียนรู้และการถ่ายทอดที่ส่งผลต่อการจัดการทรัพยากรชายฝั่ง

- 3.1 มีใครเข้ามาให้ความรู้เกี่ยวกับการจัดการอาชีพและทรัพยากรชายฝั่งหรือไม่
- 3.2 สิ่งที่ได้รับคิดว่ามีประโยชน์หรือไม่ อย่างไร อะไรบ้างที่ได้นำไปใช้จากการได้รับความ
ความรู้
- 3.3 ในอดีตมีวิธีการถ่ายทอดเรื่องอาชีพและทรัพยากรชายฝั่งอย่างไรให้บุตรหลานของ
ตนเองอย่างไร ใครมีบทบาทในการถ่ายทอดบ้าง
- 3.4 คิดว่าวิธีการแบบไหนที่สามารถให้เกิดการเรียนรู้ได้ดีที่สุดในชุมชน

- 3.5 ปัจจุบันการถ่ายทอดหรือการเรียนรู้ในชุมชนเป็นอย่างไรใช้ช่องทางไหนบ้าง และคิดว่าวิธีไหนได้ผลมากที่สุด
- 3.6 จำเป็นหรือไม่ที่จะต้องมีการแลกเปลี่ยนความคิดเห็นร่วมกันในการจัดการอาชีพและทรัพยากรชายฝั่ง/ทำไม
- 3.7 การได้ฟัง/การบอกเล่า กับ การได้ลงมือทำเอง ถ้าให้เลือก คิดว่าวิธีไหนจะช่วยให้เราเข้าใจได้ดีที่สุด ทำไม
- 3.8 มีหน่วยงานรัฐและองค์กรอื่นๆ เข้าสร้างกระบวนการเรียนรู้ให้กับชุมชนได้เรียนรู้เกี่ยวกับการจัดการด้านอาชีพและทรัพยากรชายฝั่งบ้างหรือไม่ เรื่องอะไรบ้าง มีวิธีการอย่างไร และคิดว่ามีประสิทธิภาพหรือไม่อย่างไร
- 3.9 ปัจจุบันมีผู้ที่บทบาทในการถ่ายทอดและจัดกระบวนการเรียนรู้ในด้านการจัดการอาชีพและทรัพยากรชายฝั่งมากน้อยเพียงใด ส่วนใหญ่อยู่ในสาขาอาชีพใด วัยไหน มีสถานทางสังคมอย่างไร

4. ระบบคุณค่า

- 4.1 การจัดการทรัพยากรชายฝั่ง ในความคิดเห็นของท่านเป็นอย่างไร
- 4.2 ปัจจุบัน – อดีต คิดว่า การจัดการอาชีพและทรัพยากรชายฝั่ง มีความต่างกันหรือไม่ อย่างไร
- 4.3 พฤติกรรมอะไรบ้างของชุมชนที่นำไปสู่การสร้างปัญหาเกี่ยวกับทรัพยากรชายฝั่ง
- 4.4 ความอุดมสมบูรณ์ของทรัพยากรชายฝั่งในความคิดเป็นอย่างไร ใครควรมีบทบาทบ้างในการเสริมสร้างหรืออนุรักษ์ทรัพยากรชายฝั่ง
- 4.5 ความเชื่อเกี่ยวกับอาชีพและทะเลในอดีตเป็นอย่างไร
- 4.6 มีพิธีกรรมอะไรบ้างที่เกี่ยวข้องกับการปกป้องรักษาความอุดมสมบูรณ์ของทะเล และปัจจุบันยังมีการปฏิบัติกันหรือไม่ อย่างไร
- 4.7 การช่วยเหลือเกื้อกูลกัน ในชุมชน ในอดีตและปัจจุบันต่างกันหรือไม่ อย่างไร และการเปลี่ยนแปลงดังกล่าวส่งผลต่อวิถีการดำรงชีพของชุมชนหรือไม่ อย่างไร
- 4.8 ท่านคิดว่าสาเหตุที่สำคัญของการลดลงของทรัพยากรสัตว์น้ำในปัจจุบันคืออะไร
- 4.9 การจัดการสิ่งแวดล้อมในครัวเรือน ชุมชนและวิถีการบริโภคของคน ในปัจจุบันมีผลต่อการทำลายทรัพยากรชายฝั่งหรือไม่ อย่างไร
- 4.10 ท่านคิดว่าใครคือเจ้าของทรัพยากรชายฝั่งและทรัพยากรทางทะเลในบริเวณอ่าวไทย และบทบาทของผู้ที่เป็นเจ้าของดังกล่าวควรเป็นอย่างไร

5. ระบบผู้นำ

- 5.1 ถ้าพูดถึงผู้นำที่มีบทบาทในการจัดการด้านอาชีพ และทรัพยากรชายฝั่ง ท่านคิดถึงใครบ้าง/ทำไม
- 5.2 มีผู้นำที่เข้าร่วมในกิจกรรมการคัดค้านการก่อสร้างบ่อน้ำมันเสียวรวมและการจัดการทรัพยากรชายฝั่งกี่คน เป็นผู้นำด้านไหนบ้าง (อสม / ผญบ / อบต หรือ.....)
- 5.3 บทบาทผู้นำเหล่านี้เหมือนหรือต่างกัน อย่างไร
- 5.4 ครั้งแรกมีผู้นำเข้าร่วมในกระบวนการคัดค้านการก่อสร้างบ่อน้ำมันเสียวกี่คน ปัจจุบันมีกี่คน/ทำไมถึงเพิ่มหรือลดจำนวนลง
- 5.5 คิดว่าผู้นำที่เข้าร่วมเข้าได้ประโยชน์อะไรหรือไม่ อย่างไร
- 5.6 ผู้นำที่เป็นทางการได้เข้ามามีบทบาทร่วมด้วยหรือไม่ อย่างไร
- 5.7 อะไรคือสิ่งที่ผู้นำควรทำ หรือ ไม่ควรทำ
- 5.8 ในกิจกรรมอื่นๆ ของชุมชน ผู้นำเคยขาดการเข้าร่วมกิจกรรมของชุมชนหรือไม่ ทำไม และคิดอย่างไรกับการเข้าร่วมบ้าง ไม่เข้าร่วมบ้างของผู้นำ
- 5.9 วิธีการสร้างการมีส่วนร่วม หรือวิธีการทำงานของผู้นำในชุมชนทั้งที่เป็นทางการและไม่เป็นทางการเป็นอย่างไร/ใช้วิธีไหน ต่างกับวิธีการที่ใช้ในการทำงานเรื่องอื่นๆ หรือไม่ อย่างไร
- 5.10 ทำไมเราถึงยอมรับเขาเป็นผู้นำ เขามีคุณสมบัติที่เหมาะสมและเป็นที่ยอมรับอะไรบ้าง
- 5.11 ผู้นำหญิงและผู้นำชายมีคุณสมบัติแตกต่างกันหรือไม่ อย่างไร
- 5.12 วิธีการทำงานของผู้นำหญิงและผู้นำชายมีความแตกต่างกันอย่างไร และมีการช่วยเหลือเกื้อกูลกันหรือไม่ อย่างไร
- 5.13 ความสามารถของผู้นำในการประสาน การสร้างการมีส่วนร่วม และการถ่ายทอดที่เกี่ยวข้องกับเรื่องการจัดการทรัพยากรและอาชีพ เป็นอย่างไรบ้าง
- 5.14 ปัจจัยสำคัญที่กระตุ้นให้เกิดผู้นำในชุมชน และให้ผู้นำได้แสดงบทบาทเพื่อการปกป้องทรัพยากรชายฝั่งมีอะไรบ้าง
- 5.15 ความคิดเห็นของผู้นำต่อการทำงานของภาครัฐและองค์กรท้องถิ่นในการสนับสนุนและส่งเสริมการจัดการทรัพยากรชายฝั่งและรวมถึงกระบวนการคัดค้านการก่อสร้างบ่อน้ำมันเสียวรวมคลองด่าน



สัญลักษณ์ :



ถนนสุขุมวิท



เส้นแบ่งเขตอำเภอ



ที่ตั้งตำบลดองด่าน



เขตติดต่อจังหวัดใกล้เคียง



ที่ตั้งอำเภอ

ลิขสิทธิ์มหาวิทยาลัยเชียงใหม่
Copyright © by Chiang Mai University
All rights reserved

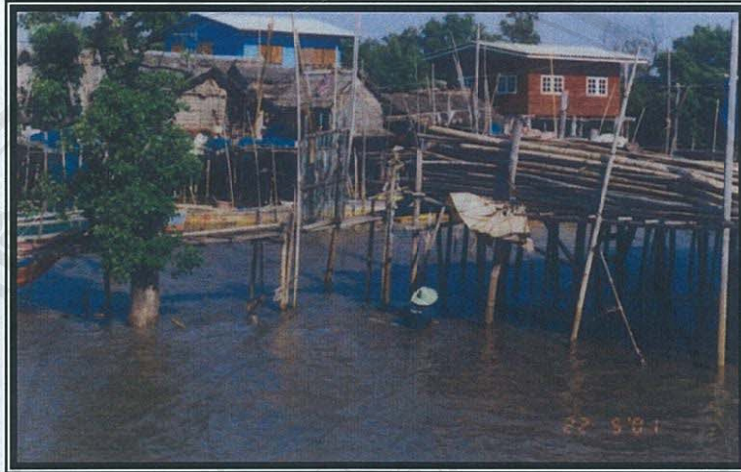
แผนที่ตั้งตำบลดองด่าน อำเภอบางบ่อ จังหวัดสมุทรปราการ



รูปภาพประกอบการศึกษา

ลิขสิทธิ์มหาวิทยาลัยเชียงใหม่

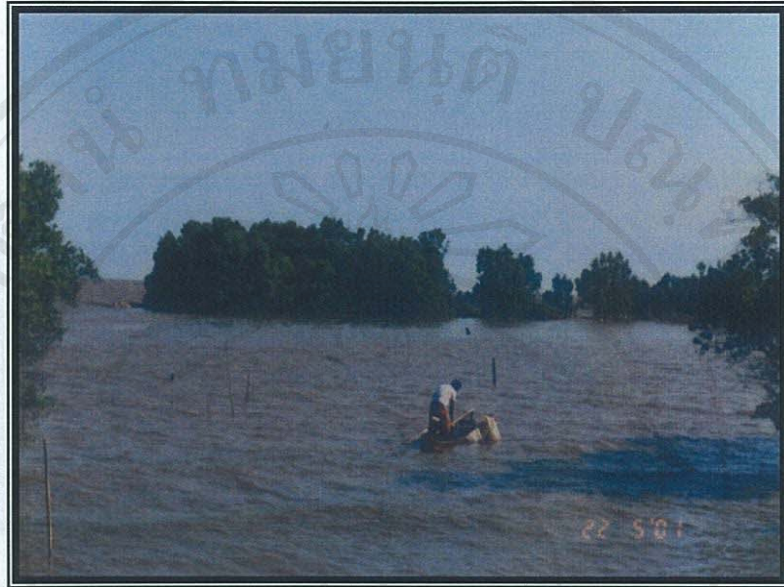
Copyright© by Chiang Mai University
All rights reserved



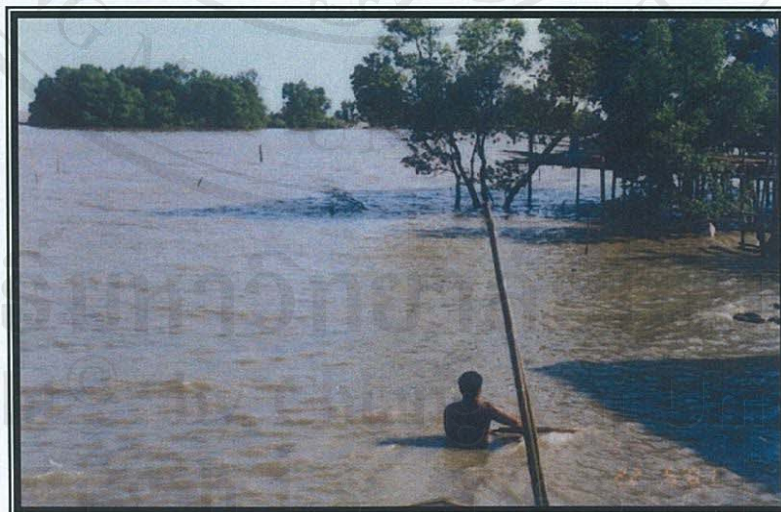
สภาพชุมชนคลองด่าน ที่อยู่ติดชายฝั่งอ่าวไทย



บริเวณชายฝั่งทะเลที่เป็นแหล่งทรัพยากรสัตว์น้ำ



วิธีการทำประมงชายฝั่งแบบดั้งเดิมชุมชนคลองด่าน



การดูนเคยดูนกุ้งในบริเวณชายฝั่ง



เรือผีหลอกกับการจับสัตว์น้ำบริเวณป่าชายเลน
ซึ่งหาได้ยากมากในปัจจุบัน



สภาพป่าชายเลนที่กำลังถูกคุกคามทั้งจากธรรมชาติ
และวิธีการประมงเชิงพาณิชย์ในปัจจุบัน



การเปลี่ยนแปลงวิถีดั้งเดิมสู่วิธีการประมงเชิงพาณิชย์
ที่ต้องอาศัยเรือขนาดใหญ่และเทคโนโลยีเข้ามาจัดการ



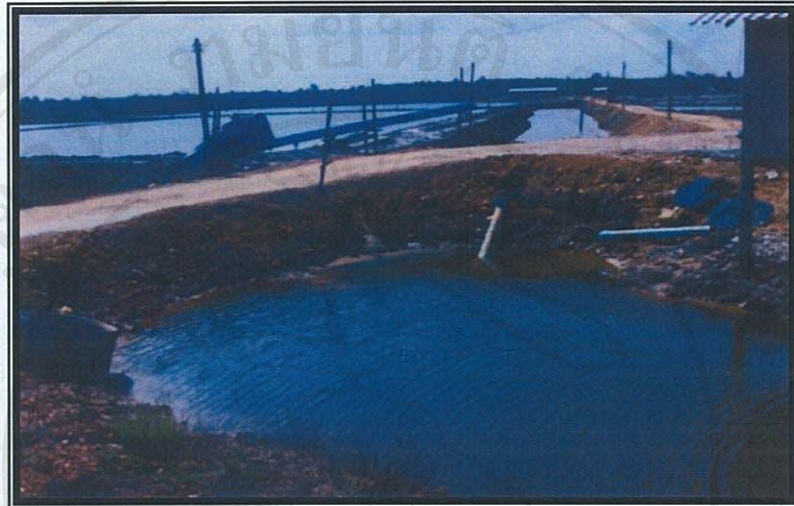
การจับปลากระตักที่ยังไม่ได้ขนาดเพื่อส่งโรงงาน
คือปัญหาหนึ่งของการลดลงของทรัพยากรชายฝั่ง



กั้ง คือสัตว์น้ำอีกชนิดหนึ่งได้จากทะเลน้ำลึกแต่มีมูลค่าน้อย



ปลาหมึกถือว่าเป็นทรัพยากรสัตว์น้ำที่มีมูลค่าสูง



**ฮั่ว คือบ่อเลี้ยงกุ้งธรรมชาติ
เป็นปัญหาหนึ่งของการบุกรุกป่าชายเลน**



**อวนรุนอีกเครื่องมือหนึ่งของวิธีการประมงเชิงพาณิชย์
ที่มีอำนาจการทำลายสูงจนสัตว์น้ำหน้าดินสูญหายไป**

ประวัติผู้เขียน

ชื่อ-สกุล	อรพิน วิมลภูษิต
วัน เดือน ปีเกิด	11 เมษายน 2505
ประวัติการศึกษา	สำเร็จการศึกษามัธยมศึกษาตอนต้น โรงเรียนสันกำแพงวิทยาคม ปีการศึกษา 2518 สำเร็จการศึกษามัธยมศึกษาตอนปลาย โรงเรียนยุพราชวิทยาลัย ปีการศึกษา 2522 สำเร็จการศึกษาระดับปริญญาตรีบัณฑิต สถาบันราชภัฏเชียงใหม่ ปีการศึกษา 2528
การทำงาน	สมาคมวิถีสานเลือกเพื่อการพัฒนาที่ยั่งยืน มูลนิธิเพื่อการพัฒนาแรงงานและอาชีพ (Homenet Thailand)
ประสบการณ์	2528 โครงการพัฒนาที่สูงไทย-เยอรมัน 2544 สถาบันสิ่งแวดล้อมไทย

ลิขสิทธิ์มหาวิทยาลัยเชียงใหม่
Copyright© by Chiang Mai University
All rights reserved