

## บทที่ 1

### บทนำ

#### 1.1 ที่มาและความสำคัญของปัญหา

นับตั้งแต่ประเทศไทยเริ่มมีแผนพัฒนาเศรษฐกิจและสังคมแห่งชาติตั้งแต่ปี พ.ศ. 2504 ได้มีการเปลี่ยนแปลงทางด้านเศรษฐกิจ สังคม และการเมืองอย่างมากมาย แต่การพัฒนาดังกล่าวที่ผ่านมามุ่งเน้นแต่เพียงความเจริญทางเศรษฐกิจเพียงอย่างเดียว โดยละทิ้งความสนใจในองค์ประกอบอื่นๆ ก่อให้เกิดการพัฒนาแบบเทียมแฝงที่เรียกว่า "เศรษฐกิจดี สังคมมีปัญหา การพัฒนาไม่ยั่งยืน" โดยเฉพาะในช่วงก่อนปี พ.ศ. 2540 ขณะที่มีความเจริญทางเมืองสูงอย่างต่อเนื่องนั่นเอง ได้เกิดความสั่นคลอนของโครงสร้างพื้นฐาน และความสัมพันธ์ของสังคม ความผูกพันในครอบครัวและในชุมชนเสื่อมคลายลง คีลธรรมและจริยธรรมของผู้คนเสื่อมลง ทรัพยากรธรรมชาติที่เป็นพื้นฐานของชีวิตอยู่ในสภาพที่อาจจะไม่สามารถเกื้อหนุนการดำรงชีวิตที่ดีได้อย่างยั่งยืน

ดังนั้นแผนพัฒนาเศรษฐกิจและสังคมแห่งชาติ ฉบับที่ 8 (พ.ศ. 2540-2544) ได้มุ่งปรับเปลี่ยนกระบวนการพัฒนาประเทศ ให้เป็นการปรับเปลี่ยนวิธีคิด วิธีมองปัญหา วิธีทำความเข้าใจเกี่ยวกับการพัฒนาและการปรับเปลี่ยนพฤติกรรมและวิธีการปฏิบัติในการพัฒนาของคนไทยทุกระดับ โดยเป็นแผนที่มุ่งเน้นการปฏิรูปสังคม เศรษฐกิจ การเมือง ไปพร้อมๆ กัน เพื่อให้การพัฒนาเกิดผลประโยชน์ต่อคนไทยอย่างแท้จริง โดยปรับเปลี่ยนจุดมุ่งหมายของการพัฒนาประเทศให้คนเป็นจุดมุ่งหมายหลักหรือเป้าหมายสุดท้ายของการพัฒนา ให้ความสำคัญแก่การพัฒนาความสามารถของคนและการพัฒนาสภาพแวดล้อมทางเศรษฐกิจ สังคม การเมือง กฎหมาย วัฒนธรรม เทคโนโลยี ให้เอื้อต่อการพัฒนาคน ทั้งนี้โดยใช้การพัฒนาแบบองค์รวมที่ส่วนต่างมีความสัมพันธ์กันอย่างเป็นระบบ (ชาติชาย ณ เชียงใหม่, 2543)

นับตั้งแต่แผนพัฒนาเศรษฐกิจและสังคมแห่งชาติ ฉบับที่ 8 มุ่งเน้นให้ความสำคัญกับการพัฒนาคน โดยการฝึกอบรมให้ความรู้เพื่อสร้างความตระหนักและจิตสำนึกของประชาชนต่อปัญหาที่เกิดขึ้น ซึ่งถือเป็นหัวใจในการแก้ปัญหาอย่างมีประสิทธิภาพ โดยเฉพาะอย่างยิ่งในแผนพัฒนาเศรษฐกิจและสังคมแห่งชาติ ฉบับที่ 9 ได้กำหนดให้มียุทธศาสตร์สร้างความเชื่อมโยงของการพัฒนาชนบทและเมืองให้สัมพันธ์อย่างเกื้อกูลและเกิดความสมดุลย์ ทั้งทางด้านเศรษฐกิจ สังคม และสิ่งแวดล้อม โดยอาศัยความเข้มแข็งของชุมชนและประชาสังคม ควบคู่กับการบริหารจัดการพื้นที่อย่างมีส่วนร่วม ซึ่งเป็นพื้นฐานให้เกิดการพัฒนาอย่างยั่งยืนนั้น อีกทั้งสืบเนื่องจาก

“แผนปฏิบัติการท้องถิ่น 21” ที่ให้ทุกประเทศจัดทำแผนปฏิบัติการสิ่งแวดล้อมท้องถิ่นในศตวรรษที่ 21 ขึ้น นั้น ประกอบกับสำนักงานโครงการพัฒนาแห่งสหประชาชาติ (United Nations Development Programme : UNDP) ได้จัดตั้งโครงการส่งเสริมการจัดการสิ่งแวดล้อมเมือง (Local Initiative Facility for Urban Environment : LIFE) ซึ่งมีวัตถุประสงค์ให้ชุมชนในท้องถิ่นได้เข้ามามีส่วนร่วมในการจัดการสิ่งแวดล้อมเมือง

ประเทศไทยในอดีตแรงงานตามกระบวนการผลิตของชาวชนบทพบว่า ผู้หญิงชนบทนับได้ว่าเป็นผู้มีบทบาทและแบกรับภาระกิจการใช้แรงงานอย่างมาก หญิงไทยในชนบททำไร่ นา เคียงป่าเคียงไหล่กับผู้ชายมาโดยตลอด กล่าวได้ว่าสตรีเป็นผู้มีบทบาทสำคัญทางเศรษฐกิจของครอบครัวและชุมชน เป็นผู้ผลิตสำคัญทางด้านการเกษตรที่ติดเทียมกับผู้ชาย มีบทบาทในการประกอบกิจการค้า เป็นผู้ควบคุมรายรับรายจ่ายของครอบครัว และยังเป็นแกนกลางของระบบครอบครัวและเครือญาติ ทำให้ได้รับการปกป้องจากครอบครัว ซึ่งแสดงให้เห็นว่า สตรีผูกพันอยู่กับครอบครัวมาก จนอาจจะกล่าวได้อีกนับหนึ่งว่าครอบครัวเป็นศูนย์กลางของชีวิตสตรี เพราะบทบาทและการรับผิดชอบจำกัดอยู่ในครอบครัวเป็นส่วนใหญ่ แม้แต่ค่านิยมจุดหมายปลายทางของสตรีคือการมีครอบครัวที่มีความสุข และภาคภูมิใจที่มีชีวิตครอบครัวที่ดี (ยศ สันติสมบัติ, 2535)

เริ่มดำเนินการตามแผนพัฒนาเศรษฐกิจและสังคมแห่งชาติ เป็นเวลากว่า 30 ปี มาแล้วนั้นระบบเศรษฐกิจและสังคมมีการพัฒนาอย่างรวดเร็ว เพื่อตอบสนองแผนพัฒนาฉบับต่างๆ ระบบเศรษฐกิจครัวเรือนเป็นหน่วยที่ก่อให้เกิดผลผลิตในเชิงเศรษฐกิจทั้งทางตรงและทางอ้อมต่อประเทศชาติ สังคม ชุมชน และครอบครัว ผู้คนที่เกี่ยวข้องกับงานในครัวเรือนมากที่สุด ทั้งในอดีตและปัจจุบันคือแม่บ้าน จากคำกล่าวของ นิธิ เอียวศรีวงศ์ (2532) กล่าวว่า โครงสร้างสังคมไทยตั้งแต่อดีตจนถึงปัจจุบันได้จัดแบ่งหน้าที่ให้ผู้หญิงและผู้ชายเอาไว้อย่างแน่นอน โดยผู้หญิงมีหน้าที่ต้องรับผิดชอบด้านชีวิตความเป็นอยู่และความอยู่รอดของตนเอง และทุกคนใน ครอบครัว วันทนี วาสิกะสิน (2526) อธิบายว่า สังคมคาดหวังผู้หญิงให้มีหน้าที่เกี่ยวกับการเป็นแม่บ้านเลี้ยงดูบุตร ดูแลกิจการในบ้าน ปรมณีนิติตามิ ผู้หญิงต้องอดทนถึงแม้ว่าจะต้องทำงานนอกบ้านด้วยก็ตาม สังคมคาดหวังให้ผู้หญิงแบกรับภาระหลายอย่างโดยไม่คำนึงถึงสภาพแวดล้อมที่เปลี่ยนแปลงไป

บทบาทของสตรีในเรื่องเศรษฐกิจและสิ่งแวดล้อมเป็นความสัมพันธ์ที่สืบทอดมาตั้งแต่เดิมในสังคมเกษตร ต่อมาเมื่อได้เปลี่ยนแปลงมาเป็นสังคมที่เน้นการผลิตในภาคอุตสาหกรรม ก็ยังคงพบว่าสตรีมีบทบาทเกี่ยวข้องกับสิ่งแวดล้อมใน 3 ส่วน คือ สิ่งแวดล้อมในครัวเรือน สิ่งแวดล้อม

นอกบ้าน และสิ่งแวดล้อมด้านพลังงาน ดังนั้นการเพิ่มบทบาทและพัฒนาศักยภาพของสตรีในประเด็นสิ่งแวดล้อม จึงได้ถูกกำหนดไว้ในแผนพัฒนาสตรีระยะยาว พ.ศ. 2525 – 2544 โดยได้ระบุไว้ในนโยบายหลักว่า ให้การมีส่วนร่วมของสตรีในการตัดสินใจ มีส่วนร่วมในการพัฒนาทุกด้าน และยังกำหนดไว้ในแผนงานย่อย คือ ในแผนงานพัฒนาสุขภาพกายและจิต โภชนาการและสิ่งแวดล้อมว่า ให้สตรีมีความรู้ความเข้าใจเรื่องสิ่งแวดล้อม โดยเฉพาะในสถานที่ใกล้ตัวและที่ทำงาน หรือเกี่ยวกับกระบวนการผลิต โดยให้สตรีกลุ่มต่างๆ เช่น กลุ่มเกษตรกร กลุ่มแรงงานโรงงาน รวมถึงกลุ่มบริการได้เข้าใจสภาพแวดล้อมที่เกี่ยวกับผลผลิตและอาชีพ เพื่อให้รู้จักป้องกันและแก้ไขปัญหา รวมทั้งมีพฤติกรรมที่จะคุ้มครอง พิทักษ์ พัฒนา สิ่งแวดล้อม การใช้ทรัพยากรอย่างมีประสิทธิภาพ และส่งเสริมการพัฒนาที่ยั่งยืน (คณะกรรมการส่งเสริมและประสานงานสตรีแห่งชาติ, 2538)

เชียงใหม่เป็นเมืองศูนย์กลางแห่งความเจริญในทุกๆ ด้าน ของภาคเหนือ อีกทั้งยังเป็นเมืองท่องเที่ยวที่ได้รับความนิยมจากนักท่องเที่ยวทั้งชาวไทยและชาวต่างประเทศ เป็นผลให้เมืองเชียงใหม่มีอัตราการเจริญเติบโตอย่างรวดเร็ว ทั้งจำนวนประชากร การเจริญเติบโตทางเศรษฐกิจ ส่งผลให้มีการผลิต และการบริโภค ในอัตราส่วนที่สูงขึ้นตามไปด้วย ซึ่งการเติบโตอย่างรวดเร็ว ย่อมก่อให้เกิดผลกระทบต่อสภาพแวดล้อม ก่อให้เกิดปัญหาสิ่งแวดล้อมเมืองที่เกิดปัญหาคลายคลึงกับเมืองใหญ่อื่นๆ เช่น มลพิษทางน้ำ ขยะ มลพิษทางอากาศ และปัญหาชุมชนแออัด เป็นต้น

เขตพื้นที่ชุมชนบ้านเด่นสามัคคี แขวงกาวิละ เขตเทศบาลนครเชียงใหม่ เป็นชุมชนหนึ่งซึ่งประสบปัญหาด้านสิ่งแวดล้อมในเขตพื้นที่นี้ มีประเด็นหลักๆ คือ

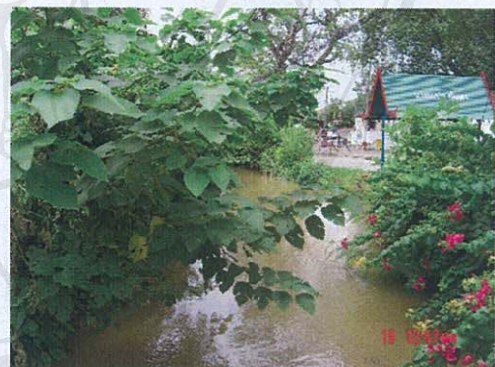
1. ปัญหาขยะ เนื่องจากในพื้นที่ชุมชนบ้านเด่นสามัคคีมีที่พักขยะขนาดใหญ่ตั้งอยู่กลางชุมชน บ่อพักขยะจะเป็นที่ที่ถ่ายเทขยะจากรถเก็บขยะในเขตเทศบาลเมืองเชียงใหม่ทั้งหมด จะนำขยะที่ได้มาอัดและบีบน้ำทิ้ง ซึ่งน้ำหนัก เทรวมกันในที่พักขยะ ก่อนขนถ่ายสู่รถบรรทุกเพื่อขนย้ายต่อไปยังบ่อฝังกลบขยะที่อำเภอฮอดต่อไป ซึ่งบ่อพักขยะแห่งนี้จะส่งผลให้เกิดกลิ่นเหม็นอย่างรุนแรง แม้ว่า จะมีโครงการให้ความรู้ทั้งจากทางเทศบาล จากสถานศึกษาต่างๆ รวมถึงมีการแจกถุงขยะแยกประเภทให้แต่ละครัวเรือน แต่อย่างไรก็ตามปัญหาขยะในชุมชนก็ยังมีอยู่อย่างต่อเนื่อง ดังภาพที่ 1 และ 2



ภาพที่ 1 กองขยะบริเวณสามแยกกลางชุมชน

ภาพที่ 2 กองขยะบริเวณทางเข้าสู่สวนบ้านเด่น

2. ปัญหาน้ำเสีย / น้ำขัง เมื่อเข้าฤดูฝนชุมชนนี้จะเกิดน้ำท่วมเป็นประจำทุกปี เนื่องจากสิ่งกีดขวางทางระบายน้ำ เมื่อน้ำในแม่น้ำปิงเพิ่มสูงขึ้น จะดันน้ำในชุมชนให้ท่วมสูงขึ้นตามไปด้วย ดังภาพที่ 3 และ 4 หลังจากเหตุการณ์น้ำท่วม จะเกิดน้ำเน่าขังในชุมชนและส่งกลิ่นเหม็น



ภาพที่ 3 สิ่งกีดขวางกีดขวางทางระบายน้ำ

ภาพที่ 4 สิ่งกีดขวางทางระบายน้ำ

3. ปัญหาด้านมลพิษทางอากาศ เป็นที่น่าประหลาดใจว่าชุมชนแห่งนี้มีบ่อพักขยะตั้งอยู่บริเวณใจกลางชุมชน แต่ไม่มีหน่วยงานใดให้ความสนใจถึงปัญหากลิ่นเหม็นที่ส่งผลกระทบต่อครัวเรือนไม่น้อย อย่างไรก็ตาม ครัวเรือนส่วนใหญ่ให้ความเห็นว่าไม่ทราบว่าจะจัดการกับปัญหานี้ได้อย่างไร เคยได้มีการแจ้งแก่เทศบาลเพื่อขอความเห็นใจในเรื่องนี้แล้ว แต่ก็มีได้มีทางแก้ไขให้แก่ชุมชนแต่อย่างใด ประกอบกับบางครั้งเรือนยังกำจัดขยะโดยการเผา มักจะเป็นการเผาขยะมูลฝอยและเศษพลาสติกก่อให้เกิดมลพิษทางอากาศเพิ่มเติมอีกด้วย

จากปัญหาของชุมชนบ้านเด่นสามัคคี เห็นได้ว่าครัวเรือนเป็นหน่วยหนึ่งซึ่งก่อให้เกิดปัญหาด้านสิ่งแวดล้อมอย่างต่อเนื่อง แม้จะเกิดขึ้นในระยะเวลาไม่รวดเร็วนัก แต่เป็นการสะสมปัญหาให้เรื้อรัง เหล่านี้ล้วนเกิดจากกิจกรรมหลักของครัวเรือน ด้านการใช้ทรัพยากรเพื่อการอุปโภค-บริโภค ด้านการใช้พลังงาน และด้านการจัดการของเสียและสารอันตราย จึงเห็นแนวทางในการจัดการปัญหาสิ่งแวดล้อมครัวเรือน โดยความร่วมมือของสตรีผู้มีส่วนเกี่ยวข้องในการจัดการกิจกรรมต่างๆ ในครัวเรือน และให้ความสำคัญของสตรีในการจัดการปัญหาสิ่งแวดล้อมในครัวเรือน ดังนั้นผู้วิจัยจึงสนใจศึกษาเกี่ยวกับความรู้เกี่ยวกับปัญหาสิ่งแวดล้อมที่เกิดจากครัวเรือน รวมไปถึงการตระหนักถึงแนวทางการจัดการกับปัญหาดังกล่าวอย่างถูกวิธี โดยในการศึกษาครั้งนี้จะมุ่งศึกษาที่ชุมชนบ้านเด่นสามัคคี ในเขตเทศบาลนครเชียงใหม่ จังหวัดเชียงใหม่

## 1.2 วัตถุประสงค์ของการศึกษา

1. เพื่อศึกษาความรู้และความตระหนักถึงวิธีการจัดการกับปัญหาสิ่งแวดล้อมที่เกิดจากครัวเรือนของแม่บ้านในชุมชนบ้านเด่นสามัคคี
2. เพื่อศึกษาทางเลือกและแนวทางการแก้ปัญหาสิ่งแวดล้อมที่เกิดจากครัวเรือนของแม่บ้านในชุมชนบ้านเด่นสามัคคี

## 1.3 ขอบเขตของการศึกษา

### 1.3.1 ประชากรที่ศึกษา

แม่บ้านในชุมชนบ้านเด่นสามัคคี แขวงกาวิละ เขตเทศบาลนครเชียงใหม่ จังหวัดเชียงใหม่ จำนวน 289 คน จากครัวเรือนทั้งสิ้น 289 ครัวเรือน

### 1.3.2 กลุ่มตัวอย่าง

สุ่มตัวอย่างแบบหลายขั้นตอน (Multi Stage random sampling) คือ แม่บ้านชุมชนบ้านเด่นสามัคคี จำนวน 165 คน

### 1.3.3 ขอบเขตเนื้อหา

ในการศึกษาครั้งนี้มุ่งศึกษาถึง

1. ปัจจัยส่วนบุคคล คือ อายุ การศึกษา อาชีพ ศาสนา จำนวนสมาชิกในครัวเรือน ระยะเวลาการพักอาศัยในชุมชน และผู้รับผิดชอบในการดูแลความเรียบร้อยภายในครัวเรือน

2. ความรู้เกี่ยวกับปัญหาสิ่งแวดล้อมที่เกิดจากครัวเรือน ได้แก่ สารเคมีในครัวเรือน ขยะมูลฝอย ขยะอันตราย น้ำ และพลังงานไฟฟ้า

3. ความตระหนักถึงวิธีการจัดการกับปัญหาสิ่งแวดล้อมและแนวทางแก้ปัญหาสิ่งแวดล้อมที่เกิดจากครัวเรือน

#### 1.4 นิยามศัพท์ที่ใช้ในการศึกษา

**ปัญหาสิ่งแวดล้อมที่เกิดจากครัวเรือน** หมายถึง ปัญหาจากการใช้สารเคมีในครัวเรือน ปัญหาจากการสร้างและจัดการขยะมูลฝอย ปัญหาจากการสร้างและจัดการขยะอันตราย ปัญหา น้ำเสียจากครัวเรือน ปัญหาการใช้และการจัดการพลังงานไฟฟ้าในครัวเรือน

**การใช้สารเคมีในครัวเรือน** หมายถึง ยารักษาโรค ลูกเหม็น น้ำยาฟอกผ้าขาว และ สารเคมีฆ่าแมลง

**การใช้พลังงานไฟฟ้าในครัวเรือน** หมายถึง หลอดไฟแสงสว่าง ตู้เย็น เตารีด โทรทัศน์ กาต้มน้ำไฟฟ้า และหม้อหุงข้าว

**การจัดการของเสียและสารอันตรายในครัวเรือน** หมายถึง น้ำเสีย ขยะมูลฝอย ขยะอันตราย

**ความรู้เกี่ยวกับปัญหาสิ่งแวดล้อมที่เกิดจากครัวเรือน** หมายถึง ความรู้เกี่ยวกับ ปัญหาสิ่งแวดล้อมที่เกิดจากการใช้สารเคมีในครัวเรือน ปัญหาจากการสร้างและจัดการขยะ มูลฝอย ปัญหาจากการสร้างและจัดการขยะอันตราย ปัญหา น้ำเสียจากครัวเรือน ปัญหาการใช้ และการจัดการพลังงานไฟฟ้าในครัวเรือน

**ความตระหนักต่อวิธีการจัดการปัญหาสิ่งแวดล้อมที่เกิดจากครัวเรือน** หมายถึง การรับรู้ถึงความรุนแรงของปัญหาสิ่งแวดล้อมที่เกิดขึ้นในครัวเรือน และสามารถระบุได้ถึงวิธีการ แก้ปัญหาที่ไม่สร้างผลกระทบต่อสิ่งแวดล้อมและประหยัดพลังงาน