

บทที่ 4 ผลการศึกษา

การศึกษาค้นคว้าครั้งนี้ เป็นการศึกษาถึงสถานการณ์ปัญหาสิ่งแวดล้อมชุมชน สาเหตุและผลกระทบที่เกิดจากปัญหาสิ่งแวดล้อมชุมชน เพื่อหาแนวทางในการจัดการปัญหาสิ่งแวดล้อมชุมชน รวมถึงหาแนวทางส่งเสริมการมีส่วนร่วมของประชาชนในการจัดการปัญหาสิ่งแวดล้อมชุมชนที่เกิดขึ้นในเขตเทศบาลนครเชียงใหม่ ผลของการศึกษาค้นคว้าครั้งนี้ ผู้ศึกษาได้นำเสนอตารางและข้อมูลลำดับดังต่อไปนี้

ส่วนที่ 1 ข้อมูลเกี่ยวกับลักษณะทางประชากร

ส่วนที่ 2 สถานการณ์ปัญหาสิ่งแวดล้อมชุมชน สาเหตุและผลกระทบที่เกิดจากปัญหาสิ่งแวดล้อมชุมชนในเขตเทศบาลนครเชียงใหม่

ส่วนที่ 3 แนวทางในการจัดการปัญหาสิ่งแวดล้อมชุมชนที่เกิดขึ้นในเขตเทศบาลนครเชียงใหม่

ส่วนที่ 4 แนวทางส่งเสริมการมีส่วนร่วมของประชาชนในการจัดการปัญหาสิ่งแวดล้อมชุมชนที่เกิดขึ้นในเขตเทศบาลนครเชียงใหม่

ส่วนที่ 5 ผลการสังเคราะห์ข้อมูลสถานการณ์ปัญหาสิ่งแวดล้อมชุมชน

ส่วนที่ 1 ข้อมูลเกี่ยวกับลักษณะทางประชากร

กลุ่มตัวอย่างที่ตอบแบบสอบถาม มีจำนวนทั้งสิ้น 958 คน โดยแบ่งเป็นผู้ประกอบการจำนวน 480 คน และชนชั้นกลางจำนวน 478 คน ซึ่งสามารถจำแนกตามลักษณะส่วนบุคคลซึ่งได้แก่ อายุ ภูมิฐานะเดิม การศึกษา รายได้ต่อเดือน ที่อยู่อาศัยในปัจจุบัน ตำแหน่งทางสังคม ดังตารางที่ 2

ตารางที่ 2 ลักษณะทางประชากรของกลุ่มตัวอย่าง

ลักษณะส่วนบุคคล	ผู้ประกอบการ		ชนชั้นกลาง		รวม	
	จำนวน (คน)	ร้อยละ	จำนวน (คน)	ร้อยละ	จำนวน (คน)	ร้อยละ
อายุ						
น้อยกว่า 30 ปี	154	(32.2)	175	(36.6)	329	(34.4)
30-39 ปี	162	(33.85)	116	(24.3)	278	(29.0)
40-49 ปี	113	(23.6)	122	(25.5)	235	(24.6)
50 ปีขึ้นไป	50	(10.4)	65	(13.6)	115	(12.0)
รวม	479	(100.0)	478	(100.0)	957	(100.0)
ภูมิลำเนาเดิม						
ในเขตเมือง จ.เชียงใหม่	231	(48.4)	269	(56.5)	500	(52.5)
นอกเขตเมือง จ.เชียงใหม่	120	(25.2)	79	(16.6)	199	(20.9)
จังหวัดอื่นในภาคเหนือ	65	(13.6)	77	(16.2)	142	(14.9)
จังหวัดอื่นในภาคอื่น	61	(12.8)	51	(10.7)	112	(11.8)
รวม	477	(100.0)	476	(100.0)	953	(100.0)
การศึกษา						
ต่ำกว่าปริญญาตรี	282	(59.4)	260	(55.3)	542	(57.4)
ปริญญาตรี	176	(37.1)	186	(39.6)	362	(38.3)
สูงกว่าปริญญาตรี	17	(3.6)	24	(5.1)	41	(4.3)
รวม	475	(100.0)	470	(100.0)	945	(100.0)
รายได้ต่อเดือน						
น้อยกว่า 10,000	234	(49.9)	267	(57.2)	501	(53.5)
10,000 - 19,999	153	(32.6)	149	(31.9)	302	(32.3)
20,000 - 29,999	47	(10.0)	33	(7.1)	80	(8.5)
30,000 ขึ้นไป	35	(7.5)	18	(3.9)	53	(5.7)
รวม	469	(100.0)	467	(100.0)	936	(100.0)
ที่อยู่อาศัยในปัจจุบัน						
เป็นของส่วนตัว	281	(58.5)	316	(66.4)	597	(62.4)
นายจ้างจัดให้	34	(7.1)	30	(6.3)	64	(6.7)
เช่า	165	(34.4)	130	(27.3)	295	(30.9)
รวม	480	(100.0)	476	(100.0)	956	(100.0)

ตารางที่ 2 (ต่อ)

ลักษณะส่วนบุคคล	ผู้ประกอบการ		ชนชั้นกลาง		รวม	
	จำนวน (คน)	ร้อยละ	จำนวน (คน)	ร้อยละ	จำนวน (คน)	ร้อยละ
ตำแหน่งทางสังคม						
ไม่ได้เป็นสมาชิกใดๆ	399	(86.2)	394	(85.1)	793	(85.6)
เป็นสมาชิกเท่านั้น	44	(9.5)	55	(11.9)	99	(10.7)
เป็นสมาชิกและบริหารด้วย	20	(4.3)	14	(3.0)	34	(3.7)
รวม	463	(100.0)	463	(100.0)	926	(100.0)

จากตารางที่ 2 โดยภาพรวมแสดงให้เห็นว่า กลุ่มตัวอย่างส่วนใหญ่มีอายุน้อยกว่า 30 ปี คิดเป็นร้อยละ 34.4 รองลงมาคือ อายุระหว่าง 30 – 39 ปี 40 – 49 ปี และอายุมากกว่า 50 ปี คิดเป็นร้อยละ 29.0 24.6 และ 12.0 ตามลำดับ ซึ่งกลุ่มตัวอย่างส่วนใหญ่มีภูมิลำเนาเดิมอยู่ในเขตเมืองจังหวัดเชียงใหม่ คิดเป็นร้อยละ 52.5 รองลงมาคือ มีภูมิลำเนาเดิมนอกเขตเมืองเชียงใหม่ มีภูมิลำเนาเดิมในจังหวัดอื่นในภาคเหนือ และมีภูมิลำเนาเดิมในจังหวัดในภาคอื่น คิดเป็นร้อยละ 20.9 14.9 และ 11.8 ตามลำดับ

เมื่อจำแนกกลุ่มตัวอย่างตามระดับการศึกษาพบว่า กลุ่มตัวอย่างส่วนใหญ่มีระดับการศึกษาต่ำกว่าปริญญาตรี คิดเป็นร้อยละ 57.4 รองลงมาคือ ปริญญาตรี และสูงกว่าปริญญาตรี คิดเป็นร้อยละ 38.3 และ 4.3 ตามลำดับ โดยกลุ่มตัวอย่างส่วนใหญ่มีรายได้ต่อเดือน 10,000 บาท คิดเป็นร้อยละ 53.5 รองลงมาคือ มีรายได้ต่อเดือนระหว่าง 10,000 – 19,999 บาท 20,000 – 29,999 บาท และมากกว่า 30,000 บาทขึ้นไป คิดเป็นร้อยละ 32.3 8.5 และ 5.7 ตามลำดับ

นอกจากนี้ยังพบว่า ที่อยู่อาศัยในปัจจุบันของกลุ่มตัวอย่างส่วนใหญ่ เป็นที่อยู่อาศัยที่เป็นของส่วนตัว คิดเป็นร้อยละ 62.4 รองลงมาคือ เช่า และนายจ้างจัดหาให้ คิดเป็นร้อยละ 30.9 และ 6.7 ตามลำดับ สำหรับตำแหน่งทางสังคมพบว่า กลุ่มตัวอย่างส่วนใหญ่ไม่ได้เป็นสมาชิกใดๆเลย คิดเป็นร้อยละ 85.6 รองลงมาคือ เป็นสมาชิก และเป็นสมาชิกและบริหารด้วย คิดเป็นร้อยละ 10.7 และ 3.7 ตามลำดับ

ส่วนที่ 2 สถานการณ์ปัญหาสิ่งแวดล้อมชุมชน สาเหตุและผลกระทบที่เกิดจากปัญหาสิ่งแวดล้อมชุมชนในเขตเทศบาลนครเชียงใหม่

2.1 สถานการณ์ปัญหาสิ่งแวดล้อมชุมชน

การวิเคราะห์ข้อมูลจากแบบสอบถาม ในประเด็นเกี่ยวกับสถานการณ์ปัญหาสิ่งแวดล้อมชุมชนที่มีความรุนแรง กลุ่มตัวอย่างมีความคิดเห็นว่า ปัญหาสิ่งแวดล้อมชุมชนที่มีความรุนแรงสามอันดับแรก ได้แก่ ปัญหาการจัดการขยะ ปัญหาการจราจร และปัญหาอากาศเป็นพิษ คิดเป็นร้อยละ 63.9 10.8 และ 9.6 ตามลำดับ สำหรับปัญหาสิ่งแวดล้อมที่รุนแรงน้อยที่สุดคือ ปัญหาการใช้พลังงาน คิดเป็นร้อยละ 0.3 ดังตารางที่ 3

ตารางที่ 3 ความคิดเห็นของกลุ่มตัวอย่างเกี่ยวกับสถานการณ์ปัญหาสิ่งแวดล้อมชุมชนที่มีความรุนแรงในเขตเทศบาลนครเชียงใหม่

สถานการณ์ปัญหาสิ่งแวดล้อมชุมชนที่มีความรุนแรง	ผู้ประกอบการ	ชนชั้นกลาง	รวม
ปัญหาการจัดการขยะ	313 (65.5)	297 (62.1)	610 (63.9)
ปัญหาน้ำเสียจากที่อยู่อาศัย	29 (6.1)	48 (10.0)	77 (8.1)
ปัญหาน้ำเสียจากธุรกิจ	13 (2.7)	16 (3.3)	29 (3.0)
ปัญหาอากาศเป็นพิษ	55 (11.5)	37 (7.7)	92 (9.6)
ปัญหาภูมิทัศน์	5 (1.0)	7 (1.5)	12 (1.3)
ปัญหาสิ่งแวดล้อมในพื้นที่สาธารณะ	14 (2.9)	15 (3.1)	29 (3.0)
ปัญหาการจราจร	48 (10.0)	56 (11.7)	104 (10.8)
ปัญหาการใช้พลังงาน	1 (0.2)	2 (0.4)	3 (0.3)
รวม	478 (100)	478 (100)	956 (100)

2.2 สาเหตุของปัญหาสิ่งแวดล้อมชุมชน

การวิเคราะห์ข้อมูลจากแบบสอบถาม พบว่า สาเหตุของปัญหาสิ่งแวดล้อมชุมชนมาจากการเห็นแก่ประโยชน์ส่วนตัวของบุคคลมากที่สุด คิดเป็นร้อยละ 29.6 รองลงมาคือ ผู้รับผิดชอบไม่ใส่ใจในการแก้ไขปัญหา และการขาดกฎระเบียบที่รัดกุม คิดเป็นร้อยละ 28.2 และ 25.5 ตามลำดับ สำหรับสาเหตุของปัญหาสิ่งแวดล้อมชุมชนที่น้อยที่สุดคือ ประชาชนไม่มีส่วนร่วม คิดเป็นร้อยละ 16.6 ดังตารางที่ 4

ตารางที่ 4 ความคิดเห็นของกลุ่มตัวอย่างเกี่ยวกับสาเหตุของปัญหาสิ่งแวดล้อมชุมชนในเขตเทศบาลนครเชียงใหม่

สาเหตุของปัญหาสิ่งแวดล้อมชุมชน	ผู้ประกอบการ	ชนชั้นกลาง	รวม
การขาดกฎระเบียบที่รัดกุม	122 (25.5)	122 (25.6)	244 (25.5)
ผู้รับผิดชอบไม่ใส่ใจในการแก้ไข ปัญหา	138 (28.8)	131 (27.5)	269 (28.2)
ประชาชนไม่มีส่วนร่วม	71 (14.8)	88 (18.5)	159 (16.6)
การเห็นแก่ประโยชน์ส่วนตัวของบุคคล	148 (30.9)	135 (28.4)	283 (29.6)
รวม	479 (100)	476 (100)	955 (100)

ตารางที่ 5 ความสัมพันธ์ระหว่างความคิดเห็นเกี่ยวกับสาเหตุของปัญหาสิ่งแวดล้อมชุมชนกับสถานการณ์ปัญหาสิ่งแวดล้อมชุมชนที่เกิดขึ้นในเขตเทศบาลนครเชียงใหม่

สถานการณ์ปัญหาสิ่งแวดล้อมชุมชนที่เกิดขึ้น	สาเหตุของปัญหาสิ่งแวดล้อมชุมชน				รวม
	การขาดกฎระเบียบที่รัดกุม	ผู้รับผิดชอบไม่ใส่ใจในการแก้ไขปัญหา	ประชาชนไม่มีส่วนร่วม	การเห็นแก่ประโยชน์ส่วนตัวของบุคคล	
ปัญหาการจัดการขยะ	166	173	85	185	609
ปัญหาน้ำเสียจากที่อยู่อาศัย	14	18	16	28	76
ปัญหาน้ำเสียจากธุรกิจ	7	9	6	7	29
ปัญหาอากาศเป็นพิษ	22	30	15	24	91
ปัญหาภูมิทัศน์	3	2	4	3	12
ปัญหาสิ่งแวดล้อมในพื้นที่สาธารณะ	3	9	7	10	29
ปัญหาการจราจร	27	27	25	25	104
ปัญหาการใช้พลังงาน	1	1	1	0	3
รวม	243	269	159	282	953

Df = 21 , Chi Square = 23.182 , Sig. = .334 , Missing = 2

จากตารางที่ 5 เมื่อทดสอบความสัมพันธ์ระหว่างสาเหตุของปัญหาสิ่งแวดล้อมชุมชนกับสถานการณ์ปัญหาสิ่งแวดล้อมชุมชนที่เกิดขึ้น พบว่า สาเหตุของปัญหาสิ่งแวดล้อมชุมชนไม่มีความสัมพันธ์กับสถานการณ์ปัญหาสิ่งแวดล้อมชุมชนที่เกิดขึ้น ($\chi^2 = 23.182, p > .05$)

ซึ่งสามารถอธิบายได้ว่า ปัญหาสิ่งแวดล้อมชุมชนที่เกิดขึ้นนั้นมาจากสาเหตุของปัญหาที่ไม่มีความแตกต่างกัน

2.3 ผลกระทบของปัญหาสิ่งแวดล้อมชุมชน

การวิเคราะห์ข้อมูลจากแบบสอบถาม พบว่า ผลกระทบของปัญหาสิ่งแวดล้อมชุมชน นั้นส่งผลกระทบต่อสุขภาพของประชาชนมากที่สุด คิดเป็นร้อยละ 37.7 รองลงมาคือ คุณภาพชีวิตของผู้อยู่อาศัย และภูมิทัศน์ของเมืองโดยรวม คิดเป็นร้อยละ 34.1 และ 18.0 ตามลำดับ สำหรับผลกระทบจากปัญหาสิ่งแวดล้อมชุมชนที่น้อยที่สุดคือ การเป็นเมืองท่องเที่ยว คิดเป็นร้อยละ 10.2 ดังตารางที่ 6

ตารางที่ 6 ความคิดเห็นของกลุ่มตัวอย่างเกี่ยวกับผลกระทบของปัญหาสิ่งแวดล้อมชุมชนในเขตเทศบาลนครเชียงใหม่

ผลกระทบของปัญหาสิ่งแวดล้อมชุมชน	ผู้ประกอบการ	ชนชั้นกลาง	รวม
สุขภาพของประชาชน	185 (38.5)	175 (36.8)	360 (37.7)
ภูมิทัศน์ของเมืองโดยรวม	66 (13.8)	106 (22.3)	172 (18.0)
การเป็นเมืองท่องเที่ยว	54 (11.2)	43 (9.1)	97 (10.2)
คุณภาพชีวิตของผู้อยู่อาศัย	175 (36.5)	151 (31.8)	326 (34.1)
รวม	480 (100)	475 (100)	955 (100)

ตารางที่ 7 ความสัมพันธ์ระหว่างผลกระทบของปัญหาสิ่งแวดล้อมชุมชนกับสถานการณ์ปัญหาสิ่งแวดล้อมชุมชนที่เกิดขึ้นในเขตเทศบาลนครเชียงใหม่

สถานการณ์ปัญหาสิ่งแวดล้อมชุมชนที่เกิดขึ้น	ผลกระทบของปัญหาสิ่งแวดล้อมชุมชน				
	สุขภาพของประชาชน	ภูมิทัศน์ของเมืองโดยรวม	การเป็นเมืองท่องเที่ยว	คุณภาพชีวิตของผู้อยู่อาศัย	รวม
ปัญหาการจัดการขยะ	243	116	48	203	610
ปัญหาน้ำเสียจากที่อยู่อาศัย	29	16	9	22	76
ปัญหาน้ำเสียจากธุรกิจ	4	13	4	8	29
ปัญหาอากาศเป็นพิษ	44	3	11	33	91
ปัญหาภูมิทัศน์	1	7	1	3	12
ปัญหาสิ่งแวดล้อมในพื้นที่สาธารณะ	9	7	9	4	29
ปัญหาการจราจร	30	10	15	48	103
ปัญหาการใช้พลังงาน	0	0	0	3	3
รวม	360	172	97	324	953

Df = 21 , Chi Square = 83.983 , Sig. = .000 , Missing = 2

จากตารางที่ 7 เมื่อทดสอบความสัมพันธ์ระหว่างผลกระทบของปัญหาสิ่งแวดล้อมชุมชนกับสถานการณ์ปัญหาสิ่งแวดล้อมชุมชนที่เกิดขึ้น พบว่า ผลกระทบของปัญหาสิ่งแวดล้อมชุมชนมีความสัมพันธ์กับสถานการณ์ปัญหาสิ่งแวดล้อมชุมชนที่เกิดขึ้น อย่างมีนัยสำคัญทางสถิติ ($\chi^2 = 83.983$, $p < .001$)

ซึ่งสามารถอธิบายได้ว่า ปัญหาสิ่งแวดล้อมชุมชนที่เกิดขึ้นส่งผลกระทบในด้านต่างๆ แตกต่างกันไป จากตารางจะเห็นได้ว่า โดยภาพรวมปัญหาสิ่งแวดล้อมชุมชนมีผลกระทบต่อสุขภาพของประชาชนมากที่สุด และเมื่อพิจารณาในแต่ละปัญหาพบว่า ปัญหาการจัดการขยะส่งผลกระทบต่อสุขภาพของประชาชนมากกว่าด้านอื่น ส่วนปัญหาการจราจรส่งผลกระทบต่อคุณภาพชีวิตของผู้อาศัยมากกว่าด้านอื่น และปัญหาน้ำเสียจากธุรกิจส่งผลกระทบต่อภูมิทัศน์ของเมืองโดยรวมมากกว่าด้านอื่น เป็นต้น

ส่วนที่ 3 แนวทางในการจัดการปัญหาสิ่งแวดล้อมชุมชนในเขตเทศบาลนครเชียงใหม่

การวิเคราะห์ข้อมูลจากแบบสอบถาม พบว่า การรณรงค์เผยแพร่ความรู้เป็นแนวทางในการจัดการปัญหาสิ่งแวดล้อมชุมชนที่ควรจะดำเนินการมากที่สุด คิดเป็นร้อยละ 32.6 รองลงมาคือ การสอดส่องดูแล การลงทุนโครงสร้างพื้นฐาน และการมีอาสาสมัครรับผิดชอบ คิดเป็นร้อยละ 32.5 18.2 และ 16.7 ตามลำดับ ดังตารางที่ 8

ตารางที่ 8 ความคิดเห็นของกลุ่มตัวอย่างเกี่ยวกับแนวทางในการจัดการปัญหาสิ่งแวดล้อมชุมชนที่ได้ผลในเขตเทศบาลนครเชียงใหม่

ความคิดเห็นเกี่ยวกับแนวทางในการจัดการ ปัญหาสิ่งแวดล้อมชุมชนที่ได้ผล	ผู้ประกอบการ	ชนชั้นกลาง	รวม
การสอดส่องดูแล	136 (28.6)	174 (36.4)	310 (32.5)
การมีอาสาสมัครรับผิดชอบ	70 (14.7)	89 (18.6)	159 (16.7)
การรณรงค์เผยแพร่ความรู้	177 (37.2)	134 (28.0)	311 (32.6)
การลงทุนโครงสร้างพื้นฐาน	93 (19.5)	81 (16.9)	174 (18.2)
รวม	476 (100)	478 (100)	954 (100)

ตารางที่ 9 ความสัมพันธ์ระหว่างแนวทางในการจัดการปัญหาสิ่งแวดล้อมชุมชนกับสถานการณ์ปัญหาสิ่งแวดล้อมชุมชนที่เกิดขึ้นในเขตเทศบาลนครเชียงใหม่

สถานการณ์ปัญหาสิ่งแวดล้อมชุมชนที่เกิดขึ้น	แนวทางในการจัดการปัญหาสิ่งแวดล้อมชุมชน				รวม
	การสอดส่องดูแล	การมีอาสาสมัครรับผิดชอบ	การรณรงค์เผยแพร่ความรู้	การลงทุนโครงสร้างพื้นฐาน	
ปัญหาการจัดการขยะ	201	108	212	88	609
ปัญหาน้ำเสียจากที่อยู่อาศัย	33	17	10	17	77
ปัญหาน้ำเสียจากธุรกิจ	8	5	12	4	29
ปัญหาอากาศเป็นพิษ	28	8	34	20	90
ปัญหาภูมิทัศน์	5	1	3	3	12
ปัญหาสิ่งแวดล้อมในพื้นที่สาธารณะ	8	4	14	3	29
ปัญหาการจราจร	24	16	25	38	103
ปัญหาการใช้พลังงาน	1	0	1	1	3
รวม	308	159	311	174	952

Df = 21 , Chi Square = 55.793 , Sig. = .000 , Missing = 2

จากตารางที่ 9 เมื่อทดสอบความสัมพันธ์ระหว่างแนวทางในการจัดการปัญหาสิ่งแวดล้อมชุมชนกับสถานการณ์ปัญหาสิ่งแวดล้อมชุมชนที่เกิดขึ้น พบว่า แนวทางในการจัดการปัญหาสิ่งแวดล้อมมีความสัมพันธ์กับสถานการณ์ปัญหาสิ่งแวดล้อมชุมชนที่เกิดขึ้น อย่างมีนัยสำคัญทางสถิติ ($\chi^2 = 55.793, p < .05$)

ซึ่งสามารถอธิบายได้ว่า ปัญหาสิ่งแวดล้อมชุมชนที่เกิดขึ้นควรมีแนวทางในการจัดการที่แตกต่างกัน จากตารางจะเห็นได้ว่า โดยภาพรวมการรณรงค์เผยแพร่ความรู้เป็นแนวทางที่ควรนำมาใช้มากที่สุดในการจัดการปัญหาสิ่งแวดล้อมชุมชน และเมื่อพิจารณาในแต่ละปัญหาพบว่า ปัญหาการจัดการขยะควรใช้การรณรงค์เผยแพร่ความรู้มากกว่าด้านอื่น ปัญหาน้ำเสียจากที่อยู่อาศัยควรใช้การสอดส่องดูแลมากกว่าด้านอื่น และปัญหาการจราจรควรใช้การลงทุนโครงสร้างพื้นฐานมากกว่าด้านอื่น เป็นต้น

ส่วนที่ 4 แนวทางส่งเสริมการมีส่วนร่วมของประชาชนในการจัดการปัญหาสิ่งแวดล้อมชุมชนที่เกิดขึ้นในเขตเทศบาลนครเชียงใหม่

การวิเคราะห์ข้อมูลจากแบบสอบถาม พบว่า กลุ่มผู้ตอบส่วนใหญ่มีความเห็นว่าการมีส่วนร่วมของผู้ที่เกี่ยวข้องในการจัดการปัญหาสิ่งแวดล้อมชุมชนจะทำให้การจัดการปัญหาสิ่งแวดล้อมได้ผลดีเพิ่มขึ้น คิดเป็นร้อยละ 63.3 รองลงมา คือ ไม่แน่ใจ/ไม่มีความเห็น ได้ผลเท่าเดิม และเพิ่มความยุ่งยาก คิดเป็นร้อยละ 16.9 12.9 และ 6.4 ตามลำดับ ดังตารางที่ 10

ตารางที่ 10 ความคิดเห็นของกลุ่มตัวอย่างเกี่ยวกับผลของการมีส่วนร่วมของผู้ที่เกี่ยวข้องในการจัดการปัญหาสิ่งแวดล้อมชุมชนในเขตเทศบาลนครเชียงใหม่โดยผู้ประกอบการและชนชั้นกลาง

ผลของการมีส่วนร่วมของผู้ที่เกี่ยวข้อง ในการจัดการปัญหา	ผู้ประกอบการ	ชนชั้นกลาง	รวม
มีผลดีเพิ่มขึ้น	334 (69.6)	274 (57.9)	608 (63.3)
ได้ผลเท่าเดิม	39 (8.1)	84 (17.8)	123 (12.9)
เพิ่มความยุ่งยาก	21 (4.4)	40 (8.5)	61 (6.4)
ไม่แน่ใจ/ไม่มีความเห็น	86 (17.9)	75 (15.9)	161 (16.9)
รวม	480 (100)	473 (100)	953 (100)

ตารางที่ 11 ความสัมพันธ์ระหว่างผลของการมีส่วนร่วมของผู้ที่เกี่ยวข้องในการจัดการปัญหาสิ่งแวดล้อม
ลุ่มชุมชนกับสถานการณ์ปัญหาสิ่งแวดล้อมลุ่มชุมชนที่เกิดขึ้นในเขตเทศบาลนครเชียงใหม่

สถานการณ์ปัญหาสิ่งแวดล้อม ชุมชนที่เกิดขึ้น	ผลของการมีส่วนร่วมของผู้ที่เกี่ยวข้องในการจัดการปัญหา				รวม
	มีผลดีเพิ่มขึ้น	ได้ผลเท่าเดิม	เพิ่มความ ยุ่งยาก	ไม่แน่ใจ/ไม่ มีความเห็น	
ปัญหาการจัดการขยะ	411	68	32	97	608
ปัญหาน้ำเสียจากที่อยู่อาศัย	37	17	9	14	77
ปัญหาน้ำเสียจากธุรกิจ	11	6	6	6	29
ปัญหาอากาศเป็นพิษ	57	6	6	21	90
ปัญหาภูมิทัศน์	8	2	1	1	12
ปัญหาสิ่งแวดล้อมในพื้นที่ สาธารณะ	18	5	2	4	29
ปัญหาการจราจร	64	19	4	16	103
ปัญหาการใช้พลังงาน	1	0	1	1	3
รวม	607	123	61	160	951

Df = 21 , Chi Square = 38.933 , Sig. = .010 , Missing = 2

จากตารางที่ 11 เมื่อทดสอบความสัมพันธ์ระหว่างผลของการมีส่วนร่วมของผู้ที่เกี่ยวข้องในการจัดการปัญหาสิ่งแวดล้อมลุ่มชุมชน กับสถานการณ์ปัญหาสิ่งแวดล้อมลุ่มชุมชนที่เกิดขึ้นพบว่า ผลของการมีส่วนร่วมของผู้ที่เกี่ยวข้องในการจัดการปัญหาสิ่งแวดล้อมลุ่มชุมชนมีความสัมพันธ์กับสถานการณ์ปัญหาสิ่งแวดล้อมลุ่มชุมชนที่เกิดขึ้น ($\chi^2 = 38.933, p < .05$)

ซึ่งสามารถอธิบายได้ว่า ปัญหาสิ่งแวดล้อมลุ่มชุมชนที่เกิดขึ้นจะได้รับผลของการมีส่วนร่วมในการจัดการปัญหาที่แตกต่างกัน จากตารางจะเห็นได้ว่า โดยภาพรวมปัญหาสิ่งแวดล้อมลุ่มชุมชนจะได้รับผลดีเพิ่มขึ้นหากผู้ที่เกี่ยวข้องมีส่วนร่วมในการจัดการปัญหา และเมื่อพิจารณาในแต่ละปัญหาพบว่า ปัญหาสิ่งแวดล้อมลุ่มชุมชนที่เกิดขึ้นทุกปัญหาจะได้รับผลดีเพิ่มขึ้นหากผู้ที่เกี่ยวข้องมีส่วนร่วมในการจัดการปัญหา ซึ่งจะเห็นได้ว่า ตัวเลขที่ได้จากการตอบว่า "มีผลดีเพิ่มขึ้น" นั้นจะแตกต่างจากคำตอบอื่นๆ อย่างชัดเจนในทุกปัญหา

การวิเคราะห์ข้อมูลจากแบบสอบถาม พบว่า กลุ่มคนสำคัญที่สุดที่ควรจะมีส่วนร่วมในการจัดการปัญหาสิ่งแวดล้อมชุมชนมากที่สุดคือ ประชาชนทั่วไป คิดเป็นร้อยละ 57.1 รองลงมาคือ ผู้มีหน้าที่รับผิดชอบในพื้นที่ เจ้าหน้าที่เทศบาล และกลุ่มผู้นำ คิดเป็นร้อยละ 17.5 13.4 และ 12.0 ตามลำดับ ดังตารางที่ 12

ตารางที่ 12 ความคิดเห็นของกลุ่มตัวอย่างเกี่ยวกับกลุ่มคนสำคัญที่สุดที่ควรจะมีส่วนร่วมในการจัดการปัญหาสิ่งแวดล้อมชุมชนในเขตเทศบาลนครเชียงใหม่

กลุ่มคนสำคัญที่สุดที่ควรจะมีส่วนร่วม	ผู้ประกอบการ	ชนชั้นกลาง	รวม
ประชาชนทั่วไป	281 (58.5)	264 (55.3)	545 (57.1)
ผู้มีหน้าที่รับผิดชอบในพื้นที่	83 (17.4)	84 (17.6)	167 (17.5)
กลุ่มผู้นำ	48 (10.0)	67 (14.0)	115 (12.0)
เจ้าหน้าที่เทศบาล	66 (13.8)	62 (13.0)	128 (13.4)
รวม	478 (100)	477 (100)	955 (100)

ตารางที่ 13 ความสัมพันธ์ระหว่างกลุ่มคนที่ควรมีส่วนร่วมในการจัดการปัญหาสิ่งแวดล้อมชุมชนกับ สถานการณ์ปัญหาสิ่งแวดล้อมชุมชนที่เกิดขึ้นในเขตเทศบาลนครเชียงใหม่

สถานการณ์ปัญหาสิ่งแวดล้อม ชุมชนที่เกิดขึ้น	กลุ่มคนสำคัญที่สุดที่ควรมีส่วนร่วม				รวม
	ประชาชนทั่วไป	ผู้มีหน้าที่รับผิดชอบ ในชุมชน	กลุ่มผู้นำ	เจ้าหน้าที่ เทศบาล	
ปัญหาการจัดการขยะ	358	99	68	84	609
ปัญหาน้ำเสียจากที่อยู่อาศัย	37	17	14	9	77
ปัญหาน้ำเสียจากธุรกิจ	10	8	4	7	29
ปัญหาอากาศเป็นพิษ	54	12	13	12	91
ปัญหาภูมิทัศน์	7	4	0	1	12
ปัญหาสิ่งแวดล้อมในพื้นที่ สาธารณะ	20	4	3	2	29
ปัญหาการจราจร	56	21	13	13	103
ปัญหาการใช้พลังงาน	2	1	0	0	3
รวม	544	166	115	128	953

Df = 21 , Chi Square = 22.841 , Sig. = .353 , Missing = 2

จากตารางที่ 13 เมื่อทดสอบความสัมพันธ์ระหว่างกลุ่มคนสำคัญที่สุดที่ควรมีส่วนร่วมร่วมกับสถานการณ์ปัญหาสิ่งแวดล้อมชุมชนที่เกิดขึ้น พบว่า กลุ่มคนสำคัญที่สุดที่ควรมีส่วนร่วมไม่มีความสัมพันธ์กับสถานการณ์ปัญหาสิ่งแวดล้อมชุมชนที่เกิดขึ้น ($\chi^2 = 22.841, p > .05$)

ซึ่งสามารถอธิบายได้ว่า กลุ่มคนสำคัญที่สุดที่ควรมีส่วนร่วมในการจัดการปัญหาสิ่งแวดล้อมชุมชนที่เกิดขึ้นนั้นไม่มีความแตกต่างกัน

ส่วนที่ 5 ผลการสังเคราะห์ข้อมูลสถานการณ์ปัญหาสิ่งแวดล้อมชุมชน

ผู้ศึกษาได้ทำการสังเคราะห์ข้อมูลที่ได้จากการสังเกต การตอบคำถามปลายเปิดในแบบสอบถามของชนชั้นกลางและผู้ประกอบการในเขตเทศบาลนครเชียงใหม่ และการสัมภาษณ์ประชาชนในชุมชนจัดตั้งภายใต้ประเด็นสำคัญด้านปัญหาสิ่งแวดล้อมชุมชนดังต่อไปนี้

5.1 สถานการณ์ปัญหาสิ่งแวดล้อมชุมชน สาเหตุและผลกระทบที่เกิดจากปัญหาสิ่งแวดล้อมชุมชนในเขตเทศบาลนครเชียงใหม่

ข้อมูลที่ได้จากการสังเกต การตอบคำถามปลายเปิดในแบบสอบถามของชนชั้นกลางและผู้ประกอบการในเขตเทศบาลนครเชียงใหม่ และการสัมภาษณ์ประชาชนในชุมชนจัดตั้ง สามารถระบุถึงสถานการณ์ปัญหาสิ่งแวดล้อมชุมชนที่เกิดขึ้นจริงในเขตเทศบาลนครเชียงใหม่ ได้ทั้งหมด 11 ด้าน คือ ปัญหาการจัดการขยะ ปัญหาน้ำเสีย ปัญหาอากาศเป็นพิษ ปัญหาภูมิทัศน์ ปัญหาสิ่งแวดล้อมในพื้นที่สาธารณะ ปัญหาการจราจร ปัญหาการใช้พลังงาน ปัญหามลพิษทางเสียง ปัญหาน้ำท่วมขังในพื้นที่ชุมชน ปัญหาการบุกรุกพื้นที่โบราณสถานในชุมชน และปัญหาพื้นที่ว่างเปล่าในชุมชน ซึ่งปัญหา 4 ด้านสุดท้ายนั้นเป็นปัญหาสิ่งแวดล้อมชุมชนที่เพิ่มขึ้นมานอกเหนือจากที่ผู้ศึกษาดังไว้ โดยประชาชนที่ประสบกับปัญหาเป็นผู้แสดงความคิดเห็นและสะท้อนให้เห็นถึงสถานการณ์ปัญหาดังกล่าว ในส่วนนี้ผู้ศึกษาขอเสนอรายละเอียดของปัญหาสิ่งแวดล้อมชุมชนในแต่ละด้าน ดังนี้

ปัญหาการจัดการขยะ

การจัดการขยะเริ่มเป็นปัญหาสิ่งแวดล้อมชุมชนในเขตเทศบาลนครเชียงใหม่ตั้งแต่ปี 2536 เนื่องจากขาดที่รองรับปริมาณขยะที่เพิ่มมากขึ้น และมีการต่อต้านของประชาชนที่อาศัยอยู่ใกล้บริเวณสถานที่ทิ้งขยะเดิม (ชูชัย ศุภวงศ์ และคณะ, 2538) ทำให้เกิดปัญหาขยะล้นเมืองอยู่ระยะหนึ่ง อย่างไรก็ตาม ปัจจุบันชุมชนในเขตเทศบาลนครเชียงใหม่ก็ยังคงมีปัญหาในเรื่องการจัดการขยะอยู่ โดยเฉพาะอย่างยิ่งในย่านที่อยู่อาศัยและย่านการค้า ซึ่งปัญหาขยะเกิดมาจากสาเหตุหลายประการคือ

1. การขยายตัวทางเศรษฐกิจอย่างรวดเร็วของเมืองเชียงใหม่ ทำให้มาตรฐานการดำเนินชีวิตของประชาชนในชุมชนสูงขึ้น และประชาชนในชุมชนทั้งในฐานะของผู้ผลิตและผู้บริโภคมี

ความต้องการในการบริโภคทรัพยากรต่าง ๆ มากขึ้น ตามกระแสของลัทธิบริโภคนิยมส่ง ผลให้เกิดปริมาณขยะและของเสียหลังจากการบริโภคเพิ่มขึ้น ทั้งนี้จากข้อมูลของกรมควบคุมมลพิษ พบว่าปัจจุบันชุมชนในเขตเทศบาลนครเชียงใหม่มีปริมาณขยะรวมถึง 250 ตัน/วัน จากปริมาณขยะรวมทั้งหมดของจังหวัดเชียงใหม่ 407.450 ตัน/วัน

2. ประชาชนในชุมชนส่วนใหญ่ไม่ทำการคัดแยก "ขยะที่มีมูลค่า" หรือ "ขยะที่สามารถนำกลับไปใช้ได้ใหม่" ออกจากขยะทั่วไป เนื่องจากประชาชนในชุมชนยังขาดการมีส่วนร่วมในการลดปริมาณขยะในชีวิตประจำวัน และหลายชุมชนในเขตเทศบาลนครเชียงใหม่ไม่มีการจัดแยกประเภทของถังขยะสำหรับรองรับขยะประเภทใด ขยะเปียก ขยะแห้ง หรือขยะอันตราย จึงทำให้ขยะประเภทต่างๆ ถูกทิ้งปะปนกันอย่างมากมาในแต่ละวัน ส่งผลให้ยากต่อการเก็บรวบรวมและการนำไปกำจัดอย่างถูกต้องเหมาะสม ตลอดจนไม่สามารถนำกลับไปใช้ประโยชน์ได้อีก จากข้อมูลของกรมควบคุมมลพิษ พบว่า ชุมชนในเขตเทศบาลนครเชียงใหม่มีการนำขยะมูลฝอยกลับมาใช้ประโยชน์เพียง 6.846 ตัน/วัน เท่านั้น ยิ่งไปกว่านั้นประชาชนในชุมชนบางคนขาดความรู้เรื่องการจัดกาขยะ จึงนำเอาขยะอันตรายมาทิ้งรวมกับขยะทั่วไปด้วย ขยะอันตรายที่พบได้แก่ ถ่านไฟฉาย เศษกระจกมีคม หลอดไฟฟลูออโรเรสเซนต์ เป็นต้น

3. บริเวณที่กำหนดให้ทิ้งขยะในชุมชนมีจำนวนไม่เพียงพอกับความต้องการของประชาชน โดยเฉพาะในชุมชนที่มีความหนาแน่นของประชาชนสูง และชุมชนที่มีธุรกิจร้านค้าจำนวนมาก เช่น ย่านตลาดสมเพชร ย่านตลาดประตูเชียงใหม่ ย่านวัดพระสิงห์ ย่านถนนอารักษ์ เป็นต้น ทำให้ประชาชนในชุมชนหลายครัวเรือนนำถุงขยะมากองทิ้งไว้หน้าบ้านของตนเอง หรือในพื้นที่ว่างเปล่าภายในชุมชน ได้เสิร์ฟและต้นไม้ริมถนน เป็นต้น จึงทำให้เกิดภาพที่ไม่น่ามองบ้านเมืองดูสกปรกและขาดความเป็นระเบียบ และในบางครั้งก็มีสัตว์มาคุ้ยเสี่ยหาอาหารจนเลอะเทอะ และส่งกลิ่นไม่พึงปรารถนา นอกจากนี้ยังมีการกำหนดจุดทิ้งขยะในพื้นที่ชุมชนบางแห่งไม่เหมาะสมอีกด้วย เช่น ใกล้โบราณสถานและวัดวาอาราม (ดังภาพที่ 1) ทำให้ความงดงามของสถานที่ลดลง และเกิดภาพลักษณ์ที่ไม่ดีในสายตาของนักท่องเที่ยว

4. การเก็บขยะของพนักงานเทศบาลไม่มีการกำหนดเวลาที่แน่นอน และไม่มีการรณรงค์ให้ประชาชนทิ้งขยะให้เป็นเวลาในชุมชนเขตเทศบาลนครเชียงใหม่ ทำให้การทิ้งขยะเป็นไปตามฤกษ์สะดวกของประชาชนแต่ละคน และในบางชุมชนพนักงานเทศบาลไม่สามารถเข้าไปเก็บขยะได้ทุกวัน ส่งผลให้เกิดปัญหาการหมักหมมของขยะและส่งกลิ่นเน่าเหม็นกลายเป็นแหล่งเพาะเชื้อโรคใน

ชุมชน รถเก็บขยะเองบางครั้งก็เป็นส่วนที่ในการสร้างปัญหาขยะ คือ ทำเศษขยะตกเกลื่อนกลาดบนท้องถนน อีกทั้งบางครั้งเข้ามาปฏิบัติหน้าที่ในช่วงโมงเร่งด่วนทำให้เกิดปัญหาการกีดขวางทางจราจร (ดังภาพที่ 2) ซึ่งอาจก่อให้เกิดอุบัติเหตุได้ ตลอดจนรถเก็บขยะบางคันมีสภาพทรุดโทรมและไม่มีฝาปิดมิดชิด จึงมักจะส่งกลิ่นรบกวนผู้สัญจรไปมาบนท้องถนนด้วย



ภาพที่ 1 กองขยะติดกำแพงวัดเม็งราย



ภาพที่ 2 รถเก็บขยะกีดขวางการจราจร

ปัญหาน้ำเสีย

แหล่งน้ำสาธารณะของชุมชนในเขตเทศบาลนครเชียงใหม่ที่สำคัญมีอยู่ 4 แหล่ง คือ คลองแม่ข่า คลองคูหา คลองชลประทาน และคูเมือง สาเหตุของปัญหาน้ำเสียในชุมชนเขตเทศบาลนครเชียงใหม่เกิดจาก

1. ประชาชนในชุมชนบางกลุ่มมีพฤติกรรมที่มักนำขยะมูลฝอยและของเสียต่างๆ ทั้งลงท่อระบายน้ำทำให้เกิดการทับถมและตื้นเขิน น้ำไหลระบายไม่สะดวก จนกลายเป็นแหล่งน้ำครำส่งกลิ่นเน่าเหม็นและไม่สามารถอุปโภคบริโภคได้ (ดังภาพที่ 3)

2. การปล่อยน้ำเสียจากที่อยู่อาศัยในชุมชนและธุรกิจร้านค้าต่างๆ ในชุมชนลงสู่แหล่งน้ำ โดยเฉพาะสถานประกอบการที่อยู่ใกล้แหล่งน้ำ เช่น โรงแรม คอนโดมิเนียม โรงพยาบาล ร้านอาหาร สถานบันเทิง สถานอาบอบนวด เป็นต้น (ดังภาพที่ 4) จากข้อมูลขององค์การบริหารบำบัดน้ำเสียพบว่า ปัจจุบันชุมชนในเขตเทศบาลเชียงใหม่มีปริมาณน้ำเสียประมาณ 50,000 ลบ.ม./วัน แต่มีปริมาณน้ำเสียที่เข้าสู่ระบบการบำบัดจริงประมาณ 25,000 ลบ.ม./วัน โดยมีอัตราการผลิตน้ำเสียเท่ากับ 0.22 ลบ.ม./คน/วัน ซึ่งระบบบำบัดน้ำเสียของเทศบาลสามารถครอบคลุมพื้นที่ได้เพียง 20 ตร.กม.



ภาพที่ 3 คลองระบายน้ำในชุมชนสามัคคีพัฒนา



ภาพที่ 4 น้ำเสียจากชุมชนไหลลงสู่คลองแม่ข่า

อย่างไรก็ตาม ในขณะที่หน่วยงานที่เกี่ยวข้องทั้งภาครัฐและภาคเอกชนได้มีการดำเนินโครงการหลายโครงการ เพื่อปรับปรุงคุณภาพของแหล่งน้ำสาธารณะในชุมชนเขตเทศบาลนครเชียงใหม่ เช่น โครงการขุดลอกคูเมืองเมื่อเดือนกุมภาพันธ์ 2546 โครงการฟื้นฟูคุณภาพของคลองแม่ข่า เป็นต้น โดยคาดว่าจะช่วยให้ปัญหาน้ำเสียที่เกิดขึ้นในชุมชนเขตเทศบาลนครเชียงใหม่เบาบางลงได้

สำหรับคลองแม่ข่าซึ่งในอดีตเคยเกิดปัญหาน้ำเน่าเสียเรื้อรัง ปัจจุบันในวันสำคัญต่างๆ ชุมชนที่อาศัยอยู่ตามแนวคลองแม่ข่า 5 ชุมชน ประกอบด้วย ชุมชนระแกง ชุมชนกำแพงงาม ชุมชนหัวฝาย ชุมชนฟ้าใหม่ และชุมชนทิพยเนตร ได้มีการจัดทำกิจกรรมฟื้นฟูคลองแม่ข่าขึ้น โดยช่วยกันทำความสะอาดขุดลอกและปรับสภาพริมคลองแม่ข่า เพื่อแสดงถึงจิตสำนึกที่ดีต่อแหล่งน้ำสำคัญของชุมชน เนื่องจากประชาชนในชุมชนเหล่านี้มักจะถูกสังคมนิยมความผิดให้ว่า เป็นผู้กระทำให้น้ำในคลองแม่ข่าเน่าเสีย แต่ประชาชนในชุมชนเหล่านี้ต่างคิดว่า ตนเป็นเพียงต้นเหตุส่วนหนึ่งเท่านั้น คือ ปล่อยน้ำจากการอาบน้ำ ล้างจานหรือซักผ้าลงไปไหลลงแค่นั้น ซึ่งก็ไม่น่าจะส่งผลให้น้ำเน่าเสียส่งกลิ่นเหม็นอย่างรุนแรง ต้นตอสำคัญน่าจะอยู่ที่สถานประกอบการต่างๆที่อยู่ใกล้ชุมชน ปล่อยน้ำเสียลงสู่คลองแม่ข่าอย่างไร้สำนึกต่อสิ่งแวดล้อมและส่วนรวม อย่างไรก็ตาม แม้จะมีการช่วยกันฟื้นฟูคลองแม่ข่าแล้ว แต่คุณภาพของน้ำในคลองก็ยังไม่สามารถใช้อุปโภคและบริโภคได้

ปัญหาอากาศเป็นพิษ

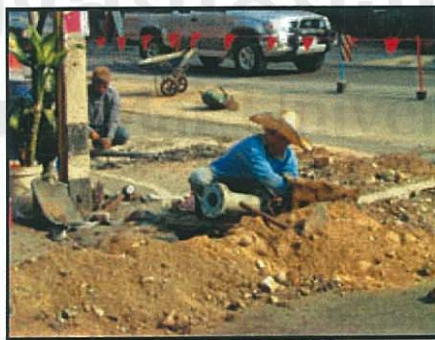
ปัญหาอากาศเป็นพิษในชุมชนเขตเทศบาลนครเชียงใหม่ เกิดจากสาเหตุหลัก 2 ประการ คือ

1. การเผาไหม้เชื้อเพลิงของยานพาหนะบนท้องถนน เนื่องจากปัจจุบันประชาชนในชุมชนนิยมใช้รถส่วนตัวกันมากขึ้น ซึ่งจากข้อมูลของโครงการศึกษาโครงข่ายระบบขนส่งมวลชนที่เหมาะสมสำหรับเมืองเชียงใหม่ (อ้างอิงในสถานบริการเทคโนโลยีสารสนเทศ มหาวิทยาลัยเชียงใหม่, 2547) รายงานว่า ในปี 2545 มีจำนวนยานพาหนะที่จดทะเบียนในจังหวัดรวมทั้งสิ้น 887,875 คัน ทำให้ปริมาณยานพาหนะบนท้องถนนมีความหนาแน่นสูง เกิดปัญหาการจราจรติดขัด และส่งผลให้เกิดก๊าซคาร์บอนมอนอกไซด์และฝุ่นละอองเจือปนอยู่ในอากาศ อีกทั้งรถที่อยู่ในสภาพทรุดโทรมขาดการบำรุงรักษาจนเกิดควันดำและควันขาว ก็เป็นตัวการที่เพิ่มมลพิษในอากาศให้มากขึ้นด้วย ซึ่งชุมชนที่มีปัญหาอากาศเป็นพิษค่อนข้างมาก คือ ชุมชนที่อยู่ตามแนวถนนสายหลัก อันได้แก่ ถนนท่าแพ ถนนเจริญเมือง ถนนห้วยแก้ว ถนนโชตนา และถนนรอบคูเมือง เนื่องจากเป็นพื้นที่ที่มีการจราจรติดขัดในช่วงโมงเร่งด่วนทั้งช่วงเช้าและช่วงเย็น ซึ่งประชาชนส่วนมากจะใช้เส้นทางลัดที่ผ่านตามแหล่งชุมชนต่างๆ ส่งผลให้ประชาชนในชุมชนได้รับผลกระทบจากการใช้ยานพาหนะด้วย

2. การก่อสร้างอาคารบ้านเรือน การก่อสร้างหรือปรับปรุงถนนและผิวการจราจร และการขุดเจาะถนนเพื่อวางระบบต่างๆ ในชุมชนก็เป็นอีกสาเหตุหนึ่งที่ทำให้อากาศเป็นพิษ (ดังภาพที่ 6) เนื่องจากก่อให้เกิดการฟุ้งกระจายของฝุ่นละอองและเศษดินทรายในอากาศเป็นจำนวนมาก ซึ่งข้อมูลจากรายงานสถานการณ์มลพิษของประเทศไทยปี 2543 ของกรมควบคุมมลพิษ มีการวัดคุณภาพอากาศในพื้นที่จังหวัดต่างๆ และพบว่า ที่โรงเรียนยุพราชวิทยาลัย จังหวัดเชียงใหม่ มีปริมาณฝุ่นขนาดเล็กสูงสุดถึง 286 มคก./ลบ.ม. ซึ่งมาตรฐานคุณภาพที่กำหนดคือต้องไม่เกิน 120 มคก./ลบ.ม.



ภาพที่ 5 ป้ายคุณภาพอากาศในเขตเทศบาลนครเชียงใหม่



ภาพที่ 6 การขุดเจาะถนนในชุมชนย่านถนนท่าแพ

นอกจากนี้การเผาขยะในชุมชน เนื่องจากไม่มีที่รองรับขยะอย่างเพียงพอก็ส่งกลิ่น และควรรบกวณผู้อื่นในบริเวณใกล้เคียงด้วย

ปัญหาภูมิทัศน์

ปัญหาภูมิทัศน์ในชุมชนเขตเทศบาลนครเชียงใหม่ เป็นตัวการสำคัญที่ทำให้เกิดความไม่เป็นระเบียบเรียบร้อยของบ้านเมือง และทำให้คุณค่าความงามทางธรรมชาติและทางศิลปวัฒนธรรมของเมืองเชียงใหม่ลดลงไปอย่างมาก ปัญหาภูมิทัศน์ที่กลายเป็นมลพิษทางสายตาของชาวเชียงใหม่และนักท่องเที่ยว ได้แก่

1. การก่อสร้างอาคารสูงอย่างกระจุกกระจายในชุมชนเขตเทศบาลนครเชียงใหม่ ทำให้เกิดการบดบังธรรมชาติที่สวยงาม และสถาปัตยกรรมแบบล้านนาของเมืองเชียงใหม่ ซึ่งอาคารสูงส่วนใหญ่เป็นอาคารประเภทที่พักอาศัย เช่น โรงแรม คอนโดมิเนียม หอพัก เป็นต้น (ดังภาพที่ 7) อีกทั้งบางอาคารก็ได้ลดคุณค่าความงามของวัดวาอารามและโบราณสถานที่สำคัญในชุมชนลงไปด้วย นอกจากนี้อาคารสูงบางแห่งก็ถูกปล่อยทิ้งร้าง เนื่องจากเจ้าของกิจการประสบกับภาวะเศรษฐกิจจนไม่สามารถลงทุนต่อได้ หรือบางรายก็เลิกกิจการไป ทำให้อาคารสูงเหล่านั้นรกร้างและไร้ประโยชน์ใช้สอยกลายเป็นทัศนียภาพที่ไม่ดีของชุมชน และอาจกลายเป็นแหล่งมั่วสุมของมิจฉาชีพ และแก๊งกวนเมือง หรือโครงสร้างอาคารอาจเกิดการทรุดตัวหรือพังทลายลงมาทำให้ประชาชนในชุมชนที่อยู่อาศัยใกล้เคียงได้รับความเดือดร้อน (ดังภาพที่ 8)



ภาพที่ 7 อาคารสูงในชุมชนป่าห้าว



ภาพที่ 8 อาคารร้างในชุมชนช่างเคียน

2. การขุดเจาะถนนเพื่อวางระบบต่างๆ ในชุมชน ทั้งนี้เนื่องจากหน่วยงานที่เกี่ยวข้องขาดการวางแผนและขาดการประสานงานที่ดี จึงทำให้เกิดการทำงานแบบผลัดกันขุดผลัดกันกลบ อยู่ตลอดปี (ดังภาพที่ 9) ส่งผลให้เกิดความไม่เป็นระเบียบและไม่สวยงามของชุมชน นอกจากนี้ยังก่อให้เกิดฝุ่นละอองในอากาศ การคมนาคมไม่สะดวก และอาจก่อให้เกิดอุบัติเหตุแก่ผู้สัญจรไปมาอีกด้วย อีกทั้งในบางพื้นที่ชุมชนยังมีสภาพถนนที่ขรุขระเป็นหลุมเป็นบ่อเนื่องจากไม่ได้รับการซ่อมแซมจากหน่วยงานที่เกี่ยวข้อง (ดังภาพที่ 10)

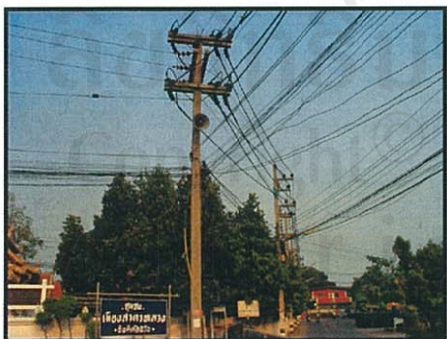


ภาพที่ 9 การขุดเจาะถนนในชุมชนย่าน
อนุสาวรีย์สามกษัตริย์



ภาพที่ 10 สภาพถนนขรุขระในชุมชนท่าสะอาด

3. การเดินสายไฟตามเสาไฟฟ้าในชุมชนที่ไม่เป็นระเบียบ ทำให้เกิดภาพที่ไม่น่ามองและบดบังความสวยงามของสถานที่ต่างๆ (ดังภาพที่ 11) และอาจก่อให้เกิดอันตรายแก่ประชาชนในชุมชนได้อีกด้วย นอกจากนี้ในบางชุมชนเจ้าของที่ดินและหน่วยงานที่รับผิดชอบไม่มีการดูแลเอาใจใส่ปล่อยให้ต้นไม้สูงเกินไปจนถึงไม้และใบไม้ปกคลุมสายไฟ (ดังภาพที่ 12)



ภาพที่ 11 สายไฟฟ้าในชุมชนเมืองสาทรหลวง



ภาพที่ 12 ต้นไม้ใหญ่ปกคลุมสายไฟชุมชนปาดัน

4. การตั้งป้ายโฆษณาสี่สีนอกระยะ เนื่องจากเมืองเชียงใหม่เป็นศูนย์กลางธุรกิจการค้าของภาคเหนือตอนบน และมีการแข่งขันกันทางธุรกิจสูง ทำให้การโฆษณาสินค้าและบริการเพื่อดึงดูดความสนใจของผู้บริโภคเป็นกลยุทธ์หนึ่งที่มีความจำเป็น ซึ่งการตั้งป้ายโฆษณานั้นมักจะเลือกบริเวณที่มีการสัญจรไปมาของประชาชนในชุมชนจำนวนมาก เช่น สถานที่สำคัญในแหล่งชุมชน โบราณสถาน วัดวาอาราม (ดังภาพที่ 13) ริมถนนสายหลักในชุมชน เป็นต้น ปัจจุบันป้ายโฆษณามีจำนวนมากขึ้นเรื่อยๆ และมีสี่สีที่ดูฉูดฉาดจึงกลายเป็นมลพิษทางสายตาให้แก่ผู้พบเห็น นอกจากนี้ ปัญหาภูมิทัศน์ที่สำคัญอีกอย่างหนึ่งก็คือ “ขยะ” ที่กล่าวมาแล้วข้างต้น เพราะกองขยะที่วางเกื่อนอยู่ตามริมทางเท้าและบริเวณต่างๆ ในชุมชน เป็นภาพที่ดูจืดตาอย่างยิ่ง (ดังภาพที่ 14)



ภาพที่ 13 ป้ายโฆษณาหน้าชุมชนวัดมหาวัน



ภาพที่ 14 ขยะที่กองอยู่ริมทางเท้าในชุมชนพวกเปี้ย

ปัญหาสิ่งแวดล้อมในพื้นที่สาธารณะ

ปัญหาสิ่งแวดล้อมในพื้นที่สาธารณะในชุมชนเขตเทศบาลนครเชียงใหม่ ที่สำคัญ คือ การขาดพื้นที่สีเขียวในชุมชนเพื่อเป็นสถานที่พักผ่อนหย่อนใจและนันทนาการ ซึ่งจากรายงานสถานการณ์คุณภาพสิ่งแวดล้อม พ.ศ. 2545 ของสำนักงานนโยบายและแผนทรัพยากรธรรมชาติและสิ่งแวดล้อม พบว่า ชุมชนในเขตเทศบาลนครเชียงใหม่มีสวนสาธารณะรวมทั้งหมดเพียง 223 ไร่ 20 ตารางวา เฉลี่ยพื้นที่ 1.3 ไร่ต่อประชากร 1,000 คน ทั้งนี้มาตรฐานสากลคือ ควรมีพื้นที่ 10 ไร่ต่อประชากร 1,000 คน นอกจากสวนสาธารณะแล้วพื้นที่สีเขียวในชุมชนยังหมายถึงสวนหย่อม สนามกีฬา สนามเด็กเล่น แหล่งประวัติศาสตร์ที่สำคัญและสมควรอนุรักษ์ไว้ แหล่งน้ำต่างๆ และพื้นที่ริมถนนที่มีต้นไม้และไม้ดอกไม้ประดับ นอกจากนี้ยังพบว่า พื้นที่สีเขียวหลายแห่งในชุมชนเขตเทศบาลนครเชียงใหม่ไม่ได้รับการดูแลเอาใจใส่ของเจ้าหน้าที่ที่เกี่ยวข้องอย่างจริงจัง ตลอดจนประชาชน

ในชุมชนไม่มีส่วนร่วมในการบริหารจัดการ (ดังภาพที่ 15 และ 16) ส่งผลให้เกิดปัญหาต่างๆ ตามมา เช่น การบุกรุกพื้นที่ การปล่อยให้รกร้าง และการทิ้งขยะไม่เป็นระเบียบพื้นที่สีเขียว เป็นต้น



ภาพที่ 15 กองขยะในสวนสมเด็จพระศรีนครินทร์



ภาพที่ 16 ม้านั่งหน้าสวนรุกชาติที่ไม่ได้ใช้ประโยชน์

ปัญหาการจราจร

ปัญหาการจราจรในชุมชนเขตเทศบาลนครเชียงใหม่ มีความรุนแรงอยู่ในระดับสูง โดยเฉพาะในช่วงชั่วโมงเร่งด่วน สอดคล้องกับข้อมูลของโครงการศึกษาโครงข่ายระบบขนส่งมวลชนที่เหมาะสมสำหรับเมืองเชียงใหม่ ซึ่งรายงานไว้ว่า ปัญหาการจราจรติดขัดในชั่วโมงเร่งด่วนเข้าเย็นมีความรุนแรงสูง โดยเฉพาะในเขตเมืองภายในวงแหวนชั้นใน (40 ตร.กม.) ทั้งนี้ปัญหาการจราจรที่เกิดขึ้นมีสาเหตุหลายประการ คือ

1. ระบบขนส่งมวลชนที่มีอยู่ในชุมชนเขตเทศบาลนครเชียงใหม่ ไม่สามารถตอบสนองความต้องการของประชาชนในชุมชนได้อย่างเพียงพอ เนื่องจากไม่มีการกำหนดเส้นทางเดินรถจุดรับส่งและช่วงเวลาเดินรถที่แน่นอน แต่จะขึ้นอยู่กับความสะดวกของผู้ขับขี่และผู้โดยสาร ทำให้เกิดพฤติกรรมการจอดรอรับส่งผู้โดยสารที่ไม่เป็นระเบียบ กีดขวางทางจราจร และจอดรอรับส่งในจุดที่ไม่เหมาะสมซึ่งอาจก่อให้เกิดอุบัติเหตุได้ เช่น บริเวณทางโค้ง บริเวณสี่แยกสัญญาณไฟจราจร เป็นต้น และจากข้อมูลของโครงการศึกษาโครงข่ายระบบขนส่งมวลชนที่เหมาะสมสำหรับเมืองเชียงใหม่ พบว่าปัจจุบันในเขตเมืองเชียงใหม่มีจำนวนรถสองแถว (ดังภาพที่ 17) มากถึง 2,800 คัน และมีจำนวนรถสามล้อเครื่อง 1,000 คัน แต่ประชาชนในชุมชนส่วนใหญ่กลับมีความพอใจที่จะใช้รถส่วนตัวในการเดินทางมากกว่า และพบว่า การเดินทางของประชาชนร้อยละ 82.3 เป็นการเดินทางด้วยรถส่วนตัว มีเพียงร้อยละ 9.6 ที่เดินทางด้วยรถรับจ้างสาธารณะทำให้ปริมาณยานพาหนะบนท้องถนนเกิดความหนาแน่นมาก

2. การมีช่องทางจราจรคับแคบ (ดังภาพที่ 18) ถนนหลายสายในชุมชนเขตเทศบาลนครเชียงใหม่มีลักษณะแคบไม่สามารถขยับขยายได้ เช่น ชุมชนหมื่นเงินกอง ชุมชนแจ่งหัวลิน ชุมชนช่างแต้ม และชุมชนล้ามช้าง เป็นต้น ทำให้เป็นอุปสรรคในการรองรับปริมาณรถที่หนาแน่นประกอบกับไม่มีช่องทางอื่นหรือทางลัดที่จะช่วยระบายการเดินรถได้ จึงทำให้เกิดการจราจรติดขัดในชุมชน นอกจากนี้การนำรถมาจอดริมถนนก็ยิ่งทำให้ช่องทางจราจรแคบลงไปอีก ตัวอย่างเช่น ชุมชนย่านถนนมูลเมือง ผู้ประกอบการรถเช่าบางกลุ่มได้นำรถเช่ามาจอดเรียงกันริมถนนเป็นแถวยาวตลอดวัน



ภาพที่ 17 รถสองแถววิ่งไม่ประจำเส้นทางในพื้นที่ชุมชน



ภาพที่ 18 ช่องทางจราจรที่คับแคบในชุมชนหมื่นเงินกอง

3. พฤติกรรมการขับขี่ที่ฝ่าฝืนกฎจราจร และเห็นแก่ประโยชน์ส่วนตัวของบุคคล เช่น การจอดรถในที่ห้ามจอด (ดังภาพที่ 19) หรือการจอดรถทับเส้นเหลืองบริเวณช่องทางเข้าออกทำให้รถคันอื่นไม่สามารถเลี้ยวเข้าออกได้ การขับรถเร่งความเร็วเมื่อเห็นสัญญาณไฟเหลืองแทนที่จะเตรียมหยุดรถ การขับรถคร่อมทางทำให้รถแล่นได้เพียงคันเดียวทุกๆ ที่เป็นถนนสองเลนส์ การกลับรถในที่ที่มีสัญลักษณ์ห้ามกลับรถ เป็นต้น ซึ่งพฤติกรรมเหล่านี้นอกจากจะทำให้เกิดการจราจรที่ติดขัดแล้ว บ่อยครั้งก็ยิ่งก่อให้เกิดอุบัติเหตุบนท้องถนนอีกด้วย นอกจากนี้ผู้ขับขี่บางคนมีความสับสนในเครื่องหมายการจราจร เช่น การใช้สัญลักษณ์สีขาวดำบริเวณทางโค้งหรือเกาะกลางถนน ทำให้เกิดการจอดรถในที่ที่ไม่ควรจอด (ดังภาพที่ 20)



ภาพที่ 19 การจอดรถในที่ห้ามจอด

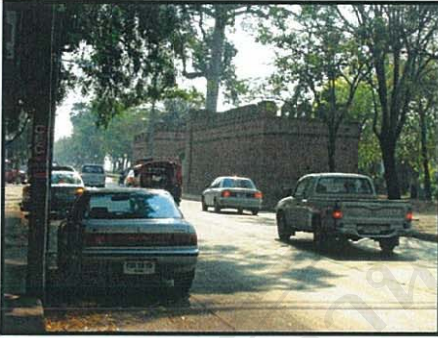


ภาพที่ 20 การใช้สี่ขาตำบลบริเวณทางโค้งในชุมชนใจแก้ว

ผู้ศึกษามีความคิดเห็นว่า การแก้ไขปัญหาการจราจรนั้น จะต้องดำเนินการในหลายด้านไปพร้อมๆ กัน ได้แก่ จัดระบบขนส่งมวลชนให้ดีขึ้น ใช้มาตรการควบคุมปริมาณรถ จัดระบบเส้นทางเดินรถให้ระบายรถได้ดีในช่วงโมงเร่งด่วน จัดทำช่องทางสำหรับรถจักรยานโดยเฉพาะในเขตเมืองเก่า ใช้มาตรการที่เข้มงวดจัดการกับผู้ฝ่าฝืนกฎจราจร เป็นต้น

ปัญหาการใช้พลังงาน

ปัญหาการใช้พลังงานในชุมชนเขตเทศบาลนครเชียงใหม่ ยังไม่ใช่ปัญหาที่สำคัญมากนักแต่มีแนวโน้มที่จะเพิ่มขึ้นเรื่อยๆ เนื่องจากประชาชนในชุมชนมีความต้องการใช้พลังงานอย่างไม่สิ้นสุด พลังงานที่มีอัตราการใช้สูงในชุมชน คือ พลังงานไฟฟ้าและน้ำมันเชื้อเพลิง เนื่องจากมีความจำเป็นต่อการดำเนินชีวิตประจำวันของประชาชนในชุมชน (ดังภาพที่ 21 และ 22) ซึ่งจากรายงานยุทธศาสตร์การพัฒนাজังหวัดเชียงใหม่แบบบูรณาการ พ.ศ. 2547-2550 (สำนักงานจังหวัดเชียงใหม่, 2547) พบว่า ในปี 2545 มีการใช้ปริมาณกระแสไฟฟ้าในจังหวัดเชียงใหม่รวม 1,359.803 ล้านหน่วย เพิ่มขึ้นจากปี 2544 ร้อยละ 7.92 และจากข้อมูลของโครงการศึกษาโครงข่ายระบบขนส่งมวลชนที่เหมาะสมสำหรับเมืองเชียงใหม่ พบว่า ในปี 2545 จังหวัดเชียงใหม่มีการใช้น้ำมันเชื้อเพลิงเป็นอันดับ 5 ของประเทศ และเป็นอันดับ 1 ของภาคเหนือ โดยกลุ่มคนที่มีการบริโภคพลังงานสูง คือ ชนชั้นกลางและผู้ประกอบการ เนื่องจากชนชั้นกลางมีกำลังในการซื้อสูงและต้องการความสะดวกสบายในการดำเนินชีวิต ส่วนผู้ประกอบการมีความต้องการใช้พลังงานในกระบวนการผลิตสินค้าและการให้บริการแก่ ลูกค้า



ภาพที่ 21 การใช้น้ำมันเชื้อเพลิงในชีวิตประจำวัน



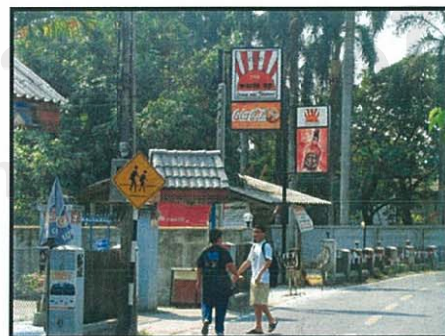
ภาพที่ 22 การใช้พลังงานไฟฟ้าในสถานประกอบการ

ปัญหามลพิษทางเสียง

ปัญหามลพิษทางเสียงในชุมชนเขตเทศบาลนครเชียงใหม่ ยังไม่ค่อยมีความรุนแรงเท่าไร ซึ่งแหล่งกำเนิดมลพิษทางเสียงที่สำคัญ คือ ยานพาหนะทุกประเภทบนท้องถนน โดยเฉพาะรถยนต์และรถจักรยานยนต์ที่ทำการตัดแปลงท่อไอเสีย และสถานบันเทิงในชุมชนประเภทดิสโก้เทค ผับ และร้านอาหาร (ดังภาพที่ 23 และ 24) ซึ่งมักจะมีการเปิดเพลงเสียงดังและ/หรือมีนักท่องเที่ยวดังเสียงดังรบกวนผู้อื่นในยามวิกาล ทั้งนี้มีหลายชุมชนที่เกิดข้อพิพาทระหว่างประชาชนผู้อยู่อาศัยในชุมชนกับเจ้าของสถานบันเทิงอยู่บ่อยครั้ง เช่น ชุมชนบ้านวัดเกต ชุมชนป่าพญานอก ชุมชนย่านถนนท่าแพ ชุมชนย่านถนนมูลเมือง และชุมชนป่าห้า เป็นต้น อย่างไรก็ตาม ปัญหามลพิษทางเสียงที่เกิดขึ้นส่งผลกระทบต่อสุขภาพร่างกาย ความเครียด และความรำคาญใจให้แก่ประชาชนในชุมชน โดยเฉพาะผู้ที่อาศัยอยู่ในชุมชนตามแนวถนนสายหลักหรือถนนที่มีการจราจรคับคั่ง และประชาชนในชุมชนที่อาศัยอยู่ใกล้กับสถานบันเทิงต่างๆ



ภาพที่ 23 สถานบันเทิงใกล้กับชุมชนบวกวาศ



ภาพที่ 24 สถานบันเทิงในชุมชนบ้านวัดเกต

ข้อสังเกตที่สำคัญ คือ ปัญหาอากาศเป็นพิษ ปัญหาการจราจรติดขัด และปัญหามลพิษทางเสียงมีความเกี่ยวข้องกันอย่างแยกกันไม่ออก เนื่องจากต่างก็มีสาเหตุมาจากตัวการที่สำคัญ คือ ยานพาหนะ ดังนั้นการจัดการแก้ไขปัญหาดังกล่าวจะต้องมองแบบองค์รวม

ปัญหาน้ำท่วมขังในพื้นที่ชุมชน

ปัญหาน้ำท่วมขังในชุมชนเขตเทศบาลนครเชียงใหม่ เป็นปัญหาที่เกิดขึ้นเฉพาะในบางชุมชน เช่น ชุมชนป่าห้า ชุมชนป่าพร้าวนอก และชุมชนศรีปิงเมือง เป็นต้น แต่เมื่อเกิดขึ้นแล้วทำให้ประชาชนในชุมชนดังกล่าวได้รับผลกระทบอย่างมาก คือ อาคารบ้านเรือนและทรัพย์สินได้รับความเสียหาย เกิดความเครียดและความยากลำบากในการใช้ชีวิตประจำวัน การคมนาคมไม่สะดวก รวมทั้งอาจเกิดอันตรายจากกระแสไฟฟ้ารั่ว และโรคที่มากับน้ำท่วม เช่น โรคเท้าเปื่อย โรคท้องร่วง เป็นต้น ความรุนแรงของปัญหาน้ำท่วมขังจะมีมากในช่วงฤดูฝนระหว่างเดือนพฤษภาคมถึงเดือนสิงหาคมของทุกปี ดังนั้นชุมชนที่ได้รับความเดือดร้อนจึงมีความต้องการให้เทศบาลนครเชียงใหม่ และหน่วยงานที่เกี่ยวข้องดำเนินการหาแนวทางป้องกันและแก้ไขอย่างเร่งด่วน สาเหตุหลักของปัญหาน้ำท่วมขัง คือ

1. การอุดตันของท่อระบายน้ำ เนื่องจากการทิ้งขยะและสิ่งปฏิกูลจากครัวเรือนและสถานประกอบการ ทำให้มีเศษขยะจำนวนมากไปอุดตันท่อระบายน้ำจนไม่สามารถระบายน้ำได้อย่างมีประสิทธิภาพ (ดังภาพที่ 25) รวมทั้งการปรับปรุงหรือซ่อมแซมผิวการจราจรในชุมชนก็มีส่วนทำให้เกิดการอุดตันของท่อระบายน้ำด้วย เนื่องจากมีเศษหิน ดิน และทราย ตกลงไปอุดตันที่ท่อระบายน้ำ (ดังภาพที่ 26)

2. การถมดินบริเวณรอบชุมชนให้สูงขึ้นเพื่อก่อสร้างอาคารบ้านเรือน หอพัก คอนโดมิเนียม และอาคารพาณิชย์ ทำให้ชุมชนกลายเป็นแอ่งรองรับน้ำอย่างดี เช่น ชุมชนป่าห้า

3. การปลูกสิ่งก่อสร้างของเอกชน กีดขวางทางระบายน้ำเดิมของพื้นที่ชุมชน ทำให้พื้นที่ชุมชนไม่สามารถระบายน้ำได้ดีในฤดูฝน



ภาพที่ 25 เศษขยะอุดตันทางระบายน้ำ



ภาพที่ 26 เศษหินดินทรายที่อุดตันท่อระบายน้ำ

Es verschmutzt das Wasser

ปัญหาการบุกรุกพื้นที่โบราณสถานในชุมชน

ปัญหาการบุกรุกพื้นที่โบราณสถานในชุมชนเขตเทศบาลนครเชียงใหม่ เกิดขึ้นในหลายพื้นที่ เช่น ชุมชนเจดีย์ปล่อง (ดังภาพที่ 27) ชุมชนธาตุคำ (ดังภาพที่ 28) ชุมชนกำแพงงาม ซึ่งปัญหาดังกล่าวเกิดจากการเห็นแก่ประโยชน์ส่วนตัวของบุคคล ความรู้เท่าไม่ถึงการณ์ และการขาดการวางแผนด้านการอนุรักษ์ที่ดีของหน่วยงานที่เกี่ยวข้อง อย่างไรก็ตาม แม้ปัจจุบันวัดร้างและโบราณสถานหลายแห่งที่อยู่ในเขตเมืองเก่าและบริเวณใกล้เคียง จะได้รับการบูรณะใหม่เพื่อให้เป็นแหล่งท่องเที่ยวทางศิลปวัฒนธรรมของเมืองเชียงใหม่ แต่ก็ยังมีอีกหลายแห่งที่ยังไม่ได้รับความสนใจเนื่องจากอยู่ในตรอกซอกซอยและอยู่ท่ามกลางสิ่งปลูกสร้างที่บดบังความงดงาม



ภาพที่ 27 โบราณสถานในชุมชนเจดีย์ปล่อง



ภาพที่ 28 โบราณสถานในชุมชนธาตุคำ

ปัญหาพื้นที่ว่างเปล่า

พื้นที่ว่างเปล่าในชุมชนเขตเทศบาลนครเชียงใหม่ ส่วนใหญ่มีลักษณะที่ถูกปล่อยร้างไว้โดยไม่ได้ใช้ประโยชน์ใดๆ และขาดการบำรุงรักษาจากเจ้าของที่ดิน ทำให้บางพื้นที่มีหญ้าขึ้นปกคลุมสูงจนกลายเป็นแหล่งที่อยู่อาศัยของสัตว์อันตราย และสัตว์พาหนะนำโรคต่างๆ เช่น งู ตะขาบ แมงป่อง หนู แมลงสาบ เป็นต้น ซึ่งสัตว์เหล่านี้นี้อาจก่อให้เกิดอันตรายแก่ประชาชนที่อยู่อาศัยในบริเวณใกล้เคียง โดยเฉพาะเด็กที่ชอบเข้าไปเล่นกันในบริเวณพื้นที่ว่างเปล่าในชุมชน และบางพื้นที่ก็กลายเป็นแอ่งน้ำท่วมขังและเป็นที่เพาะพันธุ์ยุงลาย ซึ่งอาจก่อให้เกิดไข้เลือดออกกระบาดในชุมชนได้ ตลอดจนบางพื้นที่ก็กลายเป็นจุดทิ้งขยะของชุมชน ทำให้เกิดทัศนียภาพที่ไม่ดี ส่งกลิ่นเหม็นรบกวน และกลายเป็นแหล่งเพาะเชื้อโรคในชุมชน ตัวอย่างชุมชนที่มีปัญหาพื้นที่ว่างเปล่า เช่น ชุมชนบ้านวัดเกต ชุมชนสันติธรรม (ดังภาพที่ 29) ชุมชนเคหะชุมชน (ดังภาพที่ 30) ชุมชนเชียงใหม่ (ดังภาพที่ 31) ชุมชนป่าพร้าวนอก (ดังภาพที่ 32) เป็นต้น นอกจากนี้พื้นที่ว่างเปล่าในชุมชนบ้านวัดเกตนั้นได้ถูกเจ้าของสถานประกอบการประเภทหอชมรถยนต์ใช้เป็นที่พักเก็บยางรถยนต์เก่า ทำให้ประชาชนในชุมชนเกรงว่าจะเกิดอันตรายในฤดูแล้ง เนื่องจากยางรถสามารถเป็นเชื้อเพลิงไหม้ไฟได้ดี อีกทั้งยังสามารถเป็นแหล่งเพาะพันธุ์ยุงลายได้อีกด้วยหากมีน้ำขังอยู่ภายใน



ภาพที่ 29 พื้นที่ว่างเปล่าในชุมชนสันติธรรม



ภาพที่ 30 พื้นที่ว่างเปล่าในชุมชนเคหะชุมชน



ภาพที่ 31 พื้นที่ว่างเปล่าในชุมชนเชียงใหม่



ภาพที่ 32 พื้นที่ว่างเปล่าในชุมชนป่าพร้าว

ลิขสิทธิ์มหาวิทยาลัยเชียงใหม่
Copyright© by Chiang Mai University
All rights reserved

5.2 แนวทางในการจัดการปัญหาสิ่งแวดล้อมชุมชนที่เกิดขึ้นในเขตเทศบาลนครเชียงใหม่

การวิเคราะห์ข้อมูลจากการสังเกต การตอบคำถามปลายเปิดในแบบสอบถามของชนชั้นกลางและผู้ประกอบการในเขตเทศบาลนครเชียงใหม่ และการสัมภาษณ์ประชาชนในชุมชนจัดตั้งสามารถระบุถึงแนวทางในการจัดการปัญหาสิ่งแวดล้อมชุมชนในแต่ละด้านได้ ดังนี้

แนวทางในการจัดการปัญหาขยะ

1. หน่วยงานที่เกี่ยวข้องต้องเร่งนำหลักการผู้ก่อมลพิษเป็นผู้จ่ายมาใช้อย่างเป็นทางการ โดยจะต้องใช้หน่วยงานทั้งของภาครัฐและภาคเอกชนที่เป็นผู้ผลิตขยะในสิ่งแวดล้อม
2. หน่วยงานที่เกี่ยวข้องทั้งภาครัฐและเอกชนจะต้องส่งเสริมให้ชุมชนมีการนำวัสดุใช้แล้วมาเวียนใช้ใหม่ (Recycle) เช่น ขวด กระจกอลูมิเนียม กระดาษ พลาสติก เพื่อลดปริมาณขยะและเป็นการใช้ทรัพยากรอย่างคุ้มค่า
3. ทุกฝ่ายในสังคมจะต้องช่วยกันปลูกฝังทัศนคติและสร้างค่านิยมให้แก่เยาวชนและประชาชนในชุมชนในการรักษาความสะอาดของชุมชน และต้องกระตุ้นให้ทุกคนมีจิตสำนึกร่วมกันในการแก้ไขปัญหา โดยอาจนำโครงการต่างๆมาดำเนินการ เช่น โครงการคัดแยกขยะก่อนทิ้ง โครงการธนาคารขยะในชุมชน โครงการขยะแลกไข่ โครงการหน้าบ้านสะอาด เป็นต้น
4. ผู้ประกอบการจะต้องลดการผลิตสินค้าที่ก่อให้เกิดขยะโดยไม่จำเป็น เช่น กระดาษหรือพลาสติกที่ใช้บรรจุภัณฑ์ รวมทั้งต้องกำหนดมาตรฐานของผลิตภัณฑ์ให้มีความทนทานหรือมีอายุการใช้งานที่ยาวนาน
5. ประชาชนในชุมชนทุกคนจะต้องช่วยกันลดการใช้ผลิตภัณฑ์ที่สลายตัวได้ยาก เช่น โฟม ถุงพลาสติก เป็นต้น
6. เทศบาลและหน่วยงานที่เกี่ยวข้องควรนำระบบผู้ผลิตรับซื้อซากหรือบรรจุภัณฑ์ที่ใช้แล้วจากผู้บริโภค เพื่อนำไปกำจัดหรือหมุนเวียนกลับมาใช้ประโยชน์ รวมทั้งกำหนดประเภทผลิตภัณฑ์และบรรจุภัณฑ์ที่ผู้ผลิตต้องนำกลับคืนเพื่อลดปริมาณขยะ
7. เทศบาลต้องจัดตั้งรองรับที่แบ่งแยกตามประเภทขยะ โดยให้มีปริมาณที่เพียงพอกับความต้องการของชุมชน และต้องรณรงค์ให้ประชาชนในชุมชนทิ้งขยะตามเวลาที่กำหนด เช่น

เวลา 20.00 – 05.00 น. เป็นต้น รวมทั้งต้องมีเจ้าหน้าที่และเครื่องมือจัดเก็บที่เพียงพอและมีประสิทธิภาพ

8. เทศบาลควรสนับสนุนให้เอกชนเข้ามาดำเนินธุรกิจการบริการด้านการเก็บขยะ การขนส่งและการกำจัดขยะ ทั้งในรูปของการว่าจ้าง การร่วมลงทุน หรือการให้สัมปทาน โดยจะต้องมีความโปร่งใสในการดำเนินงาน และสามารถตรวจสอบได้

9. เทศบาลและหน่วยงานที่เกี่ยวข้องควรจัดตั้งศูนย์บริการกำจัดขยะอันตรายและกากอุตสาหกรรม เพื่อเป็นที่รองรับขยะอันตรายจากครัวเรือนในชุมชน เช่น แบตเตอรี่รถยนต์ ถ่านไฟฉาย หลอดไฟฟลูออเรสเซนต์ ซึ่งมีปริมาณมากขึ้นเรื่อยๆ และได้ส่งผลกระทบต่อสุขภาพอนามัยของประชาชนในชุมชนโดยตรง

10. เทศบาลต้องจัดเตรียมที่ดินที่เหมาะสมสำหรับใช้กำจัดขยะระยะยาว รวมทั้งการกำหนดพื้นที่ที่สงวนไว้เพื่อการกำจัดขยะในผังเมืองด้วย

แนวทางในการจัดการปัญหาน้ำเสีย

1. เทศบาลต้องสนับสนุนให้มีระบบรวบรวม และบำบัดน้ำเสียรวมสำหรับชุมชนในเขตเทศบาล โดยอาจสนับสนุนให้เอกชนเข้ามามีส่วนร่วม

2. หน่วยงานที่เกี่ยวข้องต้องสนับสนุนให้มีการลดภาษีอากรสำหรับการนำเข้าเครื่องจักร อุปกรณ์ เครื่องมือ เครื่องใช้ วัสดุ เพื่อการบำบัดน้ำเสียให้มากขึ้น เพื่อให้เกิดแรงจูงใจและความร่วมมือในการจัดการน้ำเสีย

3. สำหรับอุตสาหกรรมประเภทที่อาจก่อให้เกิดมลพิษทางน้ำ เทศบาลจะต้องควบคุมการก่อตั้งของอุตสาหกรรมประเภทนี้ หรืออาจผลักดันให้ไปจัดตั้งในเขตนิคมอุตสาหกรรม รวมทั้งต้องกำหนดมาตรการควบคุมและจัดการแพร่กระจายของมลพิษทางน้ำอย่างรัดกุม

4. หน่วยงานที่มีอำนาจต้องออกมาตรการทางกฎหมายที่เข้มงวดในการลงโทษผู้ทิ้งขยะมูลฝอยและสิ่งปฏิกูลลงแหล่งน้ำ และต้องปรับปรุงกฎหมายที่เกี่ยวข้องเพื่อให้เจ้าหน้าที่การแก้ไขปัญหามลพิษทางน้ำ ตลอดจนแรงรัดออกกฎระเบียบข้อบังคับต่างๆ เพื่อให้การลดและควบคุมมลพิษทางน้ำเป็นไปตามเป้าหมาย

5. กำหนดให้มีการบำบัดน้ำเสียก่อนระบายลงสู่แหล่งน้ำ รวมทั้งต้องมีการติดตามตรวจสอบ และประเมินผลคุณภาพน้ำในแหล่งน้ำอย่างต่อเนื่องเป็นระบบ โดยอาศัยความร่วมมือและประสานงานระหว่างหน่วยงานที่เกี่ยวข้อง

6. เทศบาลต้องควบคุมการใช้ประโยชน์ที่ดินมิให้ล่วงล้ำลำน้ำในบริเวณสองข้างฝั่งแม่น้ำ ลำคลองอย่างเข้มงวด โดยเฉพาะริมฝั่งคลองแม่ข่า และคลองคูหา

7. เทศบาลจะต้องนำมาตรการการจัดเก็บค่าบริการบำบัดน้ำเสียมาใช้อย่างจริงจัง และต่อเนื่อง

8. เทศบาลจะต้องสนับสนุนและร่วมมือกับภาคเอกชนและองค์กรต่างๆ ในการรณรงค์และประชาสัมพันธ์ให้ประชาชนในชุมชนและผู้ประกอบการ มีความรู้ มีความเข้าใจ และมีส่วนร่วมรับผิดชอบในการจัดการคุณภาพน้ำ และการควบคุมน้ำเสียจากแหล่งกำเนิด

9. เทศบาลควรจัดเตรียมที่ดินที่เหมาะสมสำหรับการบำบัดน้ำเสียในระยะยาว รวมทั้งกำหนดพื้นที่สงวนไว้เพื่อการบำบัดน้ำเสียจากชุมชนรวมไว้ในผังเมือง

แนวทางในการจัดการปัญหาอากาศเป็นพิษ

1. หน่วยงานที่เกี่ยวข้องควรกำหนดให้ยานพาหนะทุกประเภท และทุกอายุการใช้งาน ต้องผ่านการตรวจสภาพด้านมลพิษในท่อไอเสีย โดยใช้ระบบการตรวจสภาพแบบรวมศูนย์บริการ และใช้เครื่องหมาย "ห้ามใช้ชั่วคราว" หรือ "ห้ามใช้เด็ดขาด" สำหรับยานพาหนะก่อให้เกิดมลพิษเกินมาตรฐาน

2. หน่วยงานที่เกี่ยวข้องต้องกำหนดมาตรฐานอากาศ สำหรับใช้เป็นดัชนีในการตรวจสอบและควบคุมคุณภาพของอากาศ พร้อมทั้งประชาสัมพันธ์ให้หน่วยงาน ประชาชนในชุมชน ผู้ประกอบการ ตลอดจนผู้ที่เกี่ยวข้องกับรถก่อให้เกิดมลพิษทราบ เพื่อให้เกิดความร่วมมือในการป้องกันและแก้ไขปัญหา

3. ประชาชนในชุมชนทุกคน จะต้องช่วยกันลดปริมาณการใช้น้ำมันส่วนตัวในการเดินทางในแต่ละวันให้น้อยลง เช่น การที่สมาชิกในครอบครัวใช้รถร่วมกัน หรือการแวะรับเพื่อนในเส้นทางเดียวกัน เป็นต้น รวมทั้งจะต้องมีการบำรุงรักษาของรถของตนเองให้อยู่ในสภาพที่ดีอยู่เสมอ

4. เทศบาลต้องกำหนดพื้นที่ที่เหมาะสมสำหรับอุตสาหกรรม โดยให้แยกจากแหล่งที่อยู่อาศัยและชุมชน และต้องอาศัยการใช้ผังเมืองรวมที่กำหนดไว้อย่างจริงจัง รวมทั้งต้องมีการราย

งานผลการทำงานของระบบหรืออุปกรณ์ และเครื่องมือในการควบคุมการระบายมลพิษทางอากาศ จากอุตสาหกรรมตามที่กำหนด

5. เทศบาลและองค์การต่างๆ ต้องช่วยกันรณรงค์ให้มีการลดปริมาณควันจากแหล่งต่างๆ เช่น ควันไฟจากการเผาหญ้า เผาขยะในชุมชน

6. เทศบาลควรปรับปรุงถนนสายต่างๆ ในชุมชนให้เป็นถนนลาดยางแอสฟัลท์หรือถนนคอนกรีต และให้มีการลาดยางบริเวณไหล่ทางและขอบทาง รวมทั้งให้เจ้าหน้าที่กวาดถนน ดูดฝุ่น และล้างถนนอย่างสม่ำเสมอและเป็นเวลา

แนวทางในการจัดการปัญหาภูมิทัศน์

1. หน่วยงานสาธารณสุขโคศต่างๆ เช่น การประปา การไฟฟ้า การสื่อสาร กับหน่วยงานฝ่ายทำถนน เช่น กรมทางหลวง กรมโยธาจะต้องทำงานประสานกันอย่างมีประสิทธิภาพ เพื่อมิให้เกิดปัญหาขูดเจาะและกลบถนนสลับกันตลอดปี

2. หน่วยงานที่เกี่ยวข้องจัดระเบียบเสาไฟฟ้าในชุมชนใหม่ เช่น เปลี่ยนเสาไฟฟ้าที่ชำรุดทรุดโทรม และใช้ปลอกหุ้มสายไฟฟ้าให้เป็นระเบียบ หรือให้มีการฝังสายไฟฟ้า สายโทรศัพท์ไว้ใต้ดินในชุมชนต่างๆ ตลอดจนไม่ควรปลูกต้นไม้ใหญ่ใต้เสาไฟฟ้าในชุมชน และเจ้าหน้าที่ที่รับผิดชอบจะต้องคอยตัดแต่งกิ่งต้นไม้ที่ปลูกริมถนนในชุมชนอย่างสม่ำเสมอ เพื่อไม่ให้กิ่งก้านใบเจริญเติบโตจนปกคลุมสายไฟ

3. หน่วยงานที่มีอำนาจออกคำสั่ง ให้เจ้าของอาคารร้างในชุมชนที่ไม่สามารถใช้ประโยชน์ได้และอาจเกิดการทรุดตัว ดำเนินการรื้อถอนซากอาคารเหล่านั้นออกไปจากพื้นที่ชุมชน แต่หากยังสามารถใช้ประโยชน์ได้จะช่วยเหลือให้การหาผู้ร่วมทุนเข้ามาดำเนินการต่อ

4. เทศบาลต้องมีมาตรการควบคุมการสร้างอาคารสูงในชุมชน โดยเฉพาะบริเวณใกล้โบราณสถาน วัดวาอาราม และภายในเขตเมืองเก่า เช่น ห้ามสร้างสูงเกิน 3 ชั้น และต้องมีสถาปัตยกรรมแบบล้านนา เป็นต้น

5. เทศบาลจะต้องออกกฎหมายห้ามติดตั้งป้ายโฆษณา หรือป้ายร้านค้ายื่นออกมาจากอาคารบ้านเรือนในชุมชน โดยเฉพาะชุมชนที่อยู่ในเขตเมืองเก่า และสนับสนุนให้เอกชนใช้สื่อโฆษณารูปแบบอื่น เช่น หนังสือพิมพ์ วิทยุ แผ่นพับ รถกระจายเสียง เป็นต้น

แนวทางในการจัดการปัญหาสิ่งแวดล้อมในพื้นที่สาธารณะ

1. หน่วยงานที่เกี่ยวข้องต้องดูแลเอาใจใส่ และบำรุงรักษาสิ่งแวดล้อมในพื้นที่สาธารณะอย่างจริงจัง โดยจะต้องไม่ปล่อยให้เกิดการบุกรุก รกร้าง และไม่เป็นระเบียบ
2. ทุกฝ่ายจะต้องปลูกฝังให้เยาวชนและประชาชนในชุมชน มีจิตสำนึกที่ดีต่อส่วนรวม เกิดความรักและหวงแหนสาธารณะสมบัติภายในชุมชน
3. เทศบาลต้องเพิ่มพื้นที่สีเขียวภายในชุมชนให้มากขึ้น เช่น ลานกีฬา สนามเด็กเล่น สวนหย่อม เป็นต้น เพื่อให้ประชาชนในชุมชนมีพื้นที่พักผ่อนหย่อนใจและนันทนาการ
4. เทศบาลต้องมีมาตรการลงโทษเด็ดขาดกับผู้ที่บุกรุกพื้นที่สาธารณะต่างๆ ไม่ว่าจะ เป็นแหล่งน้ำในชุมชน สวนสาธารณะในชุมชน รวมทั้งต้องมีบทลงโทษแก่ผู้ทำลายสาธารณะสมบัติในชุมชน

แนวทางในการจัดการปัญหาการจราจร

1. หน่วยงานที่เกี่ยวข้องจะปรับปรุงและขยายขอบถนนภายในชุมชน รวมทั้งสร้างช่องทางสำหรับรถจักรยานหรือช่องทางสำหรับทางเดิน
2. หน่วยงานที่เกี่ยวข้องแก้ไขและปรับปรุงเครื่องหมายสัญญาณการจราจรต่างๆ ที่อาจสร้างความสับสนให้แก่ผู้ขับขี่
3. เจ้าหน้าที่ตำรวจจราจรจะต้องมีความเข้มงวด กับผู้ฝ่าฝืนกฎจราจร
4. เทศบาลจะต้องปรับปรุงระบบขนส่งมวลชนที่ให้บริการแก่ประชาชนในชุมชน ให้มีประสิทธิภาพ สะดวก สะอาด รวดเร็ว ปลอดภัยและราคาถูก เพื่อจูงใจให้ประชาชนในชุมชนหันมาใช้บริการแทนการใช้ยานพาหนะส่วนตัว
5. เทศบาลใช้มาตรการควบคุมปริมาณรถสองแถวรับจ้าง (สีล้อแดง) ในเขตเมือง และให้เดินรถตามเส้นทางที่กำหนด รวมทั้งกำหนดจุดรับส่งผู้โดยสารที่แน่นอน เช่น ทุกระยะทาง 100 เมตรในเขตเมือง เป็นต้น
6. เทศบาลต้องออกกฎหมายห้ามจอดรถทุกประเภทริมถนนที่มีช่องทางการจราจรคับแคบ เช่น ถนนในชุมชนภายในเขตเมืองเก่า ถนนริมน้ำปิงย่านตลาดวโรรส และมีการลงโทษผู้ที่ฝ่าฝืนอย่างจริงจัง

7. เทศบาลจะต้องรณรงค์อย่างจริงจัง ให้สมาชิกในครัวเรือนเดียวกันใช้รถยนต์ร่วมกัน โดยอาจนำโครงการพูลคาร์ที่เคยใช้กับถนนบางสายในกรุงเทพมหานครมาดำเนินการ

แนวทางในการจัดการปัญหาการใช้พลังงาน

1. เทศบาลต้องสนับสนุนให้มีการนำพลังงานแสงอาทิตย์ พลังงานลม หรือพลังงานมวลชีวภาพมาใช้ในชุมชนมากขึ้น
2. ทุกฝ่ายในสังคม จะต้องช่วยกันปลูกฝังให้เยาวชนรู้จักถึงคุณค่าของพลังงานต่างๆ เพื่อให้เกิดจิตสำนึกที่ดีต่อการใช้พลังงานอย่างประหยัด
3. เทศบาลจะต้องรณรงค์ให้ประชาชนในชุมชน มีการใช้พลังงานอย่างประหยัด และคุ้มค่า โดยอาจใช้โครงการต่างๆ เป็นเครื่องมือ เช่น โครงการประหยัดพลังงานหารสอง โครงการจักรยานปลอดภัยไร้มลพิษ โครงการเดินแทนรถเพื่อสุขภาพ โครงการปิดไฟหนึ่งดวงช่วยชาติ ประหยัด เป็นต้น

แนวทางในการจัดการปัญหามลพิษทางเสียง

1. หน่วยงานที่เกี่ยวข้องต้องออกมาตรการทางกฎหมายหรือข้อบังคับ โดยมีการกำหนดมาตรฐานความดังของเสียงและบังคับใช้อย่างเข้มงวด เช่น เสียงเครื่องจักรเครื่องยนต์ในโรงงานอุตสาหกรรมไม่ควรดังเกิน 85 เดซิเบล รถยนต์ไม่ควรเกิน 90 เดซิเบล สถานบันเทิงไม่เกิน 85 เดซิเบล เป็นต้น
2. หน่วยงานที่เกี่ยวข้องจะต้องทำการตรวจสอบสภาพรถยนต์ เครื่องจักรในโรงงาน และแหล่งกำเนิดเสียงต่างๆ อย่างสม่ำเสมอเพื่อหาทางแก้ไขปัญหา
3. หน่วยงานที่เกี่ยวข้องออกกฎหมายห้ามรถทุกชนิดดัดแปลงท่อไอเสีย หรือส่วนใดที่ทำให้เกิดเสียงดัง
4. เทศบาลจะต้องกำหนดพื้นที่ที่เหมาะสมสำหรับสถานบันเทิง และโรงงานอุตสาหกรรม โดยแยกออกจากแหล่งชุมชนและที่อยู่อาศัย
5. เทศบาลควรปลูกต้นไม้บริเวณริมถนนและบริเวณชุมชนให้มาก เนื่องจากต้นไม้สามารถช่วยกรองเสียงได้

6. เทศบาลจะต้องสร้างกลไกอาสาสมัคร รวมทั้งรณรงค์ให้ประชาชนในชุมชนเกิดความตระหนักและมีส่วนร่วมในการป้องกัน ควบคุม และแก้ไขปัญหามลพิษทางเสียงในชุมชน

แนวทางในการจัดการปัญหาน้ำท่วมขังในพื้นที่ชุมชน

1. เทศบาลจะต้องทำการขุดลอกคลอง และทางระบายน้ำในชุมชนที่มีปัญหาน้ำท่วมขังเพื่อให้เก็บน้ำได้มากขึ้นและสามารถระบายน้ำได้ดีในฤดูฝน ซึ่งในส่วนี้อาจจะขอความร่วมมือจากประชาชนในชุมชนด้วย
2. เทศบาลต้องลงโทษอย่างหนักแก่ผู้ที่ทิ้งขยะและสิ่งปฏิกูลลงที่ระบายน้ำ และแม่น้ำลำคลองในชุมชน
3. เทศบาลจะต้องใช้มาตรการควบคุมการปลูกสร้างสิ่งต่างๆในชุมชน อย่างเข้มงวด เพื่อมิให้เกิดการกีดขวางทางระบายน้ำในชุมชน

แนวทางในการจัดการปัญหาการบุกรุกพื้นที่โบราณสถานในชุมชน

1. หน่วยงานที่เกี่ยวข้องจะต้องให้อำนาจแก่องค์กรระดับท้องถิ่น เพื่อให้สามารถขึ้นทะเบียนโบราณสถานในชุมชน รวมทั้งสามารถสนับสนุนการอนุรักษ์ในรูปของงบประมาณและวิชาการได้ เนื่องจากโบราณสถานในชุมชนบางแห่งไม่เข้าเกณฑ์การจดทะเบียนของกรมศิลปากร ทำให้ขาดการดูแลรักษาและซ่อมบำรุง
2. เทศบาลจะต้องกำหนดพื้นที่คุ้มครองสิ่งแวดล้อมในชุมชน เช่น ห้ามปลูกสร้างสิ่งก่อสร้างต่างๆ ใกล้โบราณสถานในชุมชนที่สำคัญในรัศมี 50-100 เมตร เป็นต้น
3. เทศบาลจะต้องใช้มาตรการทางกฎหมาย เพื่อลงโทษอย่างหนักแก่ผู้บุกรุกโบราณสถานในชุมชน รวมทั้งควรทำการเวนคืนที่ดินของเอกชนที่มีโบราณสถานตั้งอยู่ เพื่อให้กลายเป็นสมบัติของส่วนร่วม
4. เทศบาลและหน่วยงานที่เกี่ยวข้องจะต้องบูรณะซ่อมแซมโบราณสถานต่างๆ ในชุมชนที่รกร้างให้กลายเป็นพื้นที่สีเขียว เพื่อการพักผ่อนหย่อนใจของประชาชนในชุมชน และเป็นสถานที่ที่เยาวชนจะได้เรียนรู้และเข้าใจถึงประวัติศาสตร์และศิลปกรรมท้องถิ่น

5. เทศบาลและหน่วยงานที่เกี่ยวข้อง จะต้องช่วยกันเผยแพร่ความรู้เกี่ยวกับประวัติศาสตร์ท้องถิ่น และความเป็นมาของโบราณสถานต่างๆในชุมชน เพื่อปลูกฝังให้เยาวชนและประชาชนในชุมชนได้เห็นถึงคุณค่าความงาม และเกิดหวงแหนในโบราณสถานเหล่านั้น

แนวทางในการจัดการปัญหาพื้นที่ว่างเปล่า

1. หน่วยงานที่เกี่ยวข้องควรใช้มาตรการเรียกเก็บภาษีสำหรับพื้นที่ว่างเปล่าในชุมชนที่ไม่ใช่ประโยชน์
2. เทศบาลออกคำสั่ง ให้เจ้าของที่ดินพื้นที่ว่างเปล่าทำรั้วล้อมรอบอย่างมิดชิดเพื่อป้องกันการนำขยะไปทิ้งในพื้นที่ว่างเปล่า

5.3 แนวทางส่งเสริมการมีส่วนร่วมของประชาชนในการจัดการปัญหาสิ่งแวดล้อมชุมชนที่เกิดขึ้นในเขตเทศบาลนครเชียงใหม่

ข้อมูลจากการสังเกต และการสัมภาษณ์ประชาชนในชุมชนจัดตั้ง พบว่า ปัญหาและอุปสรรคในการมีส่วนร่วมของประชาชนในการจัดการปัญหาสิ่งแวดล้อมที่สำคัญคือ ประชาชนส่วนใหญ่ในชุมชนไม่ได้รับรู้ข้อมูลข่าวสารด้านสิ่งแวดล้อม โดยเฉพาะโครงการต่างๆ ที่กำลังดำเนินการอยู่ ไม่ว่าจะเป็นการปรับปรุงผิวทางการจราจร และปรับปรุงภูมิทัศน์ของเมืองเชียงใหม่ ตลอดจนไม่มีส่วนร่วมในการตัดสินใจ การดำเนินการและการติดตามประเมินผล

นอกจากนี้ การวิเคราะห์ข้อมูลจากการสัมภาษณ์ของประชาชนในชุมชนจัดตั้งสามารถระบุถึงแนวทางส่งเสริมการมีส่วนร่วมของประชาชนในการจัดการปัญหาสิ่งแวดล้อมชุมชนที่ควรนำมาใช้ ได้ดังนี้

1. การแจ้งข้อมูลข่าวสารด้านสิ่งแวดล้อมชุมชนให้ประชาชนในชุมชนได้รับทราบ ทั้งนี้ในอดีตที่ผ่านมาประชาชนในชุมชนได้รับรู้ข้อมูลข่าวสารด้านสิ่งแวดล้อมชุมชนไม่มากนัก จึงทำให้ขาดความรู้ความเข้าใจและความตระหนักในความสำคัญของสิ่งแวดล้อมชุมชน รวมถึงไม่เข้าใจในบทบาทหน้าที่ของตนเองในการจัดการสิ่งแวดล้อมชุมชน ดังนั้นรัฐและหน่วยงานที่เกี่ยวข้องต้องนำเสนอข้อมูลข่าวสารด้านสิ่งแวดล้อมชุมชนที่แท้จริงและถูกต้องให้แก่ประชาชนในชุมชนได้รับทราบ ไม่ว่าจะ เป็นข้อมูลเกี่ยวกับระดับความรุนแรงของปัญหา สาเหตุของปัญหา ผลกระทบที่เกิดขึ้นในแต่ละชุมชน มาตรการที่ใช้ในการจัดการและกฎระเบียบข้อบังคับต่างๆ ที่เกี่ยวข้องกับสิ่งแวดล้อมชุมชน

ตลอดจนสิทธิของประชาชนในชุมชนในการมีส่วนร่วมในการจัดการสิ่งแวดล้อมชุมชน ตัวอย่างที่ดีของการแจ้งข้อมูลข่าวสารด้านสิ่งแวดล้อมให้แก่ประชาชนทั่วไปได้รับทราบ ซึ่งเทศบาลนครเชียงใหม่ กระทำอยู่ในขณะนี้ ก็คือ การตั้งป้ายคุณภาพอากาศบริเวณแจ้งศรีภูมิ

2. การเปิดโอกาสให้ประชาชนในชุมชนได้แสดงความคิดเห็นในประเด็นต่างๆ ที่เกี่ยวข้องกับปัญหาสิ่งแวดล้อมชุมชน รัฐและหน่วยงานที่เกี่ยวข้องต้องเพิ่มช่องทางที่ส่งเสริมให้ประชาชนทุกกลุ่ม ทุกระดับได้มีโอกาสแสดงความคิดเห็นเกี่ยวกับปัญหาสิ่งแวดล้อมชุมชน รวมถึงแนวทางการจัดการปัญหา เช่น การจัดเสวนาด้านสิ่งแวดล้อมขึ้นอย่างสม่ำเสมอ พร้อมทั้งแจ้งประเด็นที่จะเสวนา และวันเวลาเพื่อให้ประชาชนได้เข้าร่วมรับฟังและแสดงความคิดเห็น หรือจัดทำเว็บบอร์ดเกี่ยวกับสิ่งแวดล้อมของเมืองเชียงใหม่ขึ้นโดยตรง โดยอาจจะอยู่ในหน้าหลักเว็บไซต์ของหน่วยงานที่เกี่ยวข้อง เช่น เว็บไซต์ประจำจังหวัดเชียงใหม่ เว็บไซต์ของเทศบาลนครเชียงใหม่ เป็นต้น ทั้งนี้เพราะปัจจุบันอินเทอร์เน็ตถือเป็นแหล่งข้อมูลและแสดงความคิดเห็นซึ่งประชาชนสามารถเข้าถึงได้ง่ายที่สุดวิธีหนึ่ง หรือจัดทำสายด่วน (Hot Line) ด้านสิ่งแวดล้อมขึ้นเพื่อให้ประชาชนได้แสดงความคิดเห็นได้อย่างสะดวกและรวดเร็ว เป็นต้น

3. การจัดทำประชาพิจารณ์ในโครงการของรัฐ และเอกชนที่ส่งผลกระทบต่อสิ่งแวดล้อมชุมชนและประชาชนในชุมชนโดยตรง แม้การทำประชาพิจารณ์อาจจะไม่จำเป็นในทุกๆ โครงการ แต่โครงการใดก็ตามที่มีผลกระทบต่อคุณภาพสิ่งแวดล้อมชุมชน และคุณภาพชีวิตของประชาชนโดยตรง ควรให้ประชาชนที่เป็นผู้มีส่วนได้ส่วนเสียในการดำเนินโครงการดังกล่าว มีส่วนร่วมในการแสดงความคิดเห็นและร่วมตัดสินใจด้วย หรืออย่างน้อยก็ใช้เป็นข้อมูลเพื่อเป็นแนวทางการประกอบการตัดสินใจแก่เจ้าของโครงการ

4. การจัดกิจกรรมและโครงการต่างๆ เพื่อกระตุ้นให้ประชาชนในชุมชนเกิดความรู้สึก ร่วมในการจัดการปัญหาสิ่งแวดล้อมชุมชน เช่น โครงการเชียงใหม่เมืองสะอาด ซึ่งเทศบาลนครเชียงใหม่กำลังดำเนินการอยู่นี้ถือเป็นโครงการที่ดี ซึ่งโครงการนี้มีวัตถุประสงค์เพื่อให้ประชาชนในชุมชนช่วยกันรักษาความสะอาดบริเวณหน้าบ้านของตนเอง รวมถึงร้านค้าและสถานประกอบการต่างๆ ให้จัดหน้าร้านให้เป็นระเบียบไม่วางของเกะกะทางสัญจรไปมา หรือโครงการซักรถจักรยานรอบคูเมืองทุกวันอาทิตย์ซึ่งช่วยลดปัญหามลพิษทางอากาศ หรือโครงการถนนคนเดินบริเวณพื้นที่ประวัติศาสตร์ใจกลางเมืองเชียงใหม่เพื่อลดปัญหาการจราจรและมลภาวะทางอากาศ รวมทั้งเป็นการเพิ่มพื้นที่สีเขียวให้ประชาชนในชุมชนได้พักผ่อนหย่อนใจในวันหยุด เป็นต้น อย่างไรก็ตาม แม้โครง

การต่างๆ ที่จัดขึ้นจะเป็นโครงการที่ดีและเป็นประโยชน์ แต่บางโครงการกลับมีประชาชนเข้าร่วมจำนวนไม่มาก ดังนั้นหน่วยงานที่เกี่ยวข้องจะต้องอาศัยการประชาสัมพันธ์ที่ดีกว่านี้ หรือจัดรูปแบบของกิจกรรมหรือโครงการที่น่าสนใจมากขึ้น ตลอดจนต้องหามาตรการจูงใจต่างๆ มาเสริมด้วย

นอกจากนี้ควรจัดกิจกรรมหรือโครงการที่ให้เยาวชนเข้ามามีส่วนร่วมด้วย เช่น การเข้าค่ายสิ่งแวดล้อม การประกวดบทความด้านสิ่งแวดล้อม เพื่อเป็นการปลูกฝังให้เยาวชนมีจิตสำนึกที่ดีในการรักษาสิ่งแวดล้อม

5. การจัดตั้งศูนย์อาสาสมัครด้านสิ่งแวดล้อม เพื่อให้ประชาชนในชุมชนที่มีความสนใจเข้าร่วมเป็นอาสาสมัครและเข้ารับการฝึกอบรมทักษะความรู้ด้านสิ่งแวดล้อม ทั้งนี้เพื่อทำหน้าที่ในการสอดส่องดูแลและรณรงค์เผยแพร่ความรู้ด้านสิ่งแวดล้อมให้แก่บุคคลอื่นต่อไป ซึ่งในปัจจุบันแม้จะมีองค์กรภาคประชาชนด้านสิ่งแวดล้อมเกิดขึ้นหลายองค์กรในจังหวัดเชียงใหม่ แต่ส่วนใหญ่แล้วสมาชิกจะจำกัดอยู่ในวงนักวิชาการ นักอนุรักษ์และผู้มีระดับการศึกษาค่อนข้างสูง ยังขาดแนวร่วมจากประชาชนทั่วไป

6. การจัดตั้งคณะกรรมการสิ่งแวดล้อมชุมชนขึ้นภายในแต่ละชุมชน โดยคณะกรรมการนี้จะเป็นตัวแทนของประชาชนในชุมชนเพื่อทำหน้าที่ในการปรึกษาหารือ ติดตามประสานงาน ติดตามผลและตรวจสอบการดำเนินงานของหน่วยงานที่เกี่ยวข้องกับสิ่งแวดล้อมชุมชน ตลอดจนยื่นข้อร้องเรียนต่างๆ ในประเด็นที่เกี่ยวข้องกับปัญหาสิ่งแวดล้อมชุมชน เช่น หน่วยงานที่เกี่ยวข้องดำเนินการขุดและวางท่อเสร็จแล้วแต่ไม่มีการกลบฝังดินให้เรียบร้อย เป็นต้น

7. การแสดงท่าทีของรัฐและเจ้าหน้าที่ที่เกี่ยวข้องต่อการมีส่วนร่วมของประชาชนในชุมชน รัฐและเจ้าหน้าที่ที่เกี่ยวข้องจะต้องแสดงความเต็มใจ และจริงจังต่อการมีส่วนร่วมของประชาชนในการจัดการสิ่งแวดล้อมชุมชน เพราะหากมีการปิดกั้น หรือปฏิบัติเพียงเพื่อให้เป็นไปตามกฎหมาย รัฐธรรมนูญที่ได้กำหนดสิทธิของประชาชนเอาไว้ ก็จะทำให้ประชาชนเกิดทัศนคติที่ไม่ดีต่อการมีส่วนร่วม