



ภาคผนวก

ลิขสิทธิ์มหาวิทยาลัยเชียงใหม่

Copyright© by Chiang Mai University
All rights reserved

ภาคผนวก ก

ผู้ให้ข้อมูลในการสัมภาษณ์

ผู้เกี่ยวข้องกับโครงการ

คุณ อเนก ชาญเขียว	วิศวกร งานโยธา เทศบาลนครเชียงใหม่
คุณ ทศนัย ศรีรัตน์	วิศวกร งานวิศวกรรมจราจร เทศบาลนครเชียงใหม่
คุณ พันธุ์ประสิทธิ์ บุญเนา	สถาปนิก เทศบาลนครเชียงใหม่
คุณ สุรพงษ์ ชัยมงคล	วิศวกรงานวางแผน สำนักงานเขตการไฟฟ้าส่วนภูมิภาค จ.เชียงใหม่
คุณ สุภากร อายุมัน	วิศวกรงานวางแผน สำนักงานเขตการไฟฟ้าส่วนภูมิภาค จ.เชียงใหม่
รตอ.สิทธิศักดิ์ พันธุ์พิชญานนท์	รองสารวัตรจราจร ตำรวจภูธรจังหวัดเชียงใหม่
คุณ นภดล สุวรรณเลิศ	หัวหน้างานบริการ สำนักงานประปาส่วนภูมิภาค จ. เชียงใหม่
คุณ สุวัฒน์ สุวรรณรัตน์	ผู้จัดการศูนย์บริการตอนนอก โทรศัพท์จังหวัดเชียงใหม่ที่ 1
คุณ ศิริศักดิ์ นกมีรอด	ผู้อำนวยการงานบริการตอนนอก ฝ่ายโทรศัพท์ภาคเหนือที่ 3
คุณ อนุรักษ์ เมืองสด	นายช่างงานจ่ายสายกระจาย โทรศัพท์จังหวัดเชียงใหม่ที่ 1

ลิขสิทธิ์มหาวิทยาลัยเชียงใหม่

Copyright© by Chiang Mai University

All rights reserved

ภาคผนวก ข

แบบสำรวจความคิดเห็น

เรื่อง ความคาดหวังของประชาชนต่อการจัดการภูมิทัศน์และระบบสาธารณูปโภคเมืองเชียงใหม่ บริเวณพื้นที่
ถนนท่าแพ เทศบาลนครเชียงใหม่

ตอนที่ 1 ข้อมูลทั่วไปของกลุ่มประชากรตัวอย่าง

คำชี้แจง โปรดทำเครื่องหมาย ✓ ลงใน () ซึ่งตรงกับข้อความที่ท่านต้องการระบุว่าเป็นคำตอบ

ข้อที่ 1 เพศ

() ชาย

() หญิง

ข้อที่ 2 อายุ

() น้อยกว่า 20 ปี

() 41 - 60 ปี

() 20 - 40 ปี

() มากกว่า 60 ปีขึ้นไป

ข้อที่ 3 ที่พักอาศัยในปัจจุบัน

() อยู่ในบริเวณ ถนนท่าแพ เป็นเวลา..... ปี

() อยู่ในเขตเทศบาลนครเชียงใหม่ เป็นเวลา..... ปี

() อยู่อำเภอ..... จังหวัดเชียงใหม่ เป็นเวลา..... ปี

() อยู่ต่างจังหวัด โปรดระบุชื่อจังหวัด..... ปี

ข้อที่ 4 ระดับการศึกษาสูงสุด

() ประถมศึกษา

() มัธยมศึกษา

() อนุปริญญา / ปริญญาตรี

() ปริญญาโท / ปริญญาเอก

ข้อที่ 5 อาชีพ

() รับราชการ

() พนักงานรัฐวิสาหกิจ

() พนักงานบริษัทเอกชน

() ธุรกิจค้าขายและบริการ

() รับจ้าง

() อื่นๆ.....

ข้อที่ 6 การศึกษาหรืออาชีพของท่าน มีความเกี่ยวข้องกับงานด้านภูมิทัศน์และระบบสาธารณูปโภคหรือไม่

- () เกี่ยวข้องโดยตรง ในด้าน.....
- () มีความเกี่ยวข้องอยู่บ้าง ในด้าน.....
- () ไม่เกี่ยวข้อง

ตอนที่ 2 ความรู้ความเข้าใจต่อการจัดการภูมิทัศน์และระบบสาธารณูปโภคเมืองเชียงใหม่ บริเวณพื้นที่ถนนท่าแพ เทศบาลนครเชียงใหม่

คำชี้แจง โปรดทำเครื่องหมาย ✓ ลงใน () ซึ่งตรงกับข้อความที่ท่านต้องการระบุว่าเป็นคำตอบ

ข้อที่ 1 ท่านทราบถึงแผนงานโครงการจัดการภูมิทัศน์และระบบสาธารณูปโภคเมืองเชียงใหม่ ที่จะเกิดขึ้นบริเวณพื้นที่ถนนท่าแพ เทศบาลนครเชียงใหม่

- () ใช่ () ไม่ใช่ () ไม่แน่ใจ

ข้อที่ 2 ท่านทราบถึงระยะเวลาในการดำเนินโครงการจัดการภูมิทัศน์และระบบสาธารณูปโภคเมืองเชียงใหม่ ที่จะเกิดขึ้นบริเวณพื้นที่ถนนท่าแพ เทศบาลนครเชียงใหม่ ซึ่งจะใช้เวลาทั้งสิ้น 300 วัน

- () ใช่ () ไม่ใช่ () ไม่แน่ใจ

ข้อที่ 3 ท่านทราบถึงวิธีการดำเนินงานโครงการจัดการภูมิทัศน์และระบบสาธารณูปโภคเมืองเชียงใหม่ ที่จะเกิดขึ้นบริเวณพื้นที่ถนนท่าแพ เทศบาลนครเชียงใหม่ โดยการขุดวางท่อร้อยสายระบบไฟฟ้า ประปาและระบบ สื่อสารต่างๆ ลงใต้ดิน

- () ใช่ () ไม่ใช่ () ไม่แน่ใจ

ข้อที่ 4 ในการดำเนินโครงการจัดการภูมิทัศน์และระบบสาธารณูปโภคเมืองเชียงใหม่ ที่จะเกิดขึ้นบริเวณพื้นที่ถนนท่าแพ เทศบาลนครเชียงใหม่ ในครั้งนี้เป็นความร่วมมือกันของ เทศบาลนครเชียงใหม่ การไฟฟ้าส่วนภูมิภาค การประปา ตลอดจนถึง บริษัทด้านการสื่อสารต่างๆ ที่ร่วมมือกันดำเนินโครงการ

- () รู้ () ไม่รู้ () ไม่แน่ใจ

ข้อที่ 5 ท่านรับทราบข้อมูลข่าวสาร เกี่ยวกับแผนงานโครงการจัดการภูมิทัศน์และระบบสาธารณูปโภคเมืองเชียงใหม่ ที่จะเกิดขึ้นบริเวณพื้นที่ถนนท่าแพ เทศบาลนครเชียงใหม่ มาก่อนหรือไม่

- () เคย โปรดระบุแหล่งที่รับรู้ข้อมูล

- | | |
|---------------------------------------|--|
| <input type="checkbox"/> โทรทัศน์ | <input type="checkbox"/> วิทยุ |
| <input type="checkbox"/> หนังสือพิมพ์ | <input type="checkbox"/> วารสาร นิตยสาร |
| <input type="checkbox"/> ป้ายประกาศ | <input type="checkbox"/> สื่อบุคคล เช่น ผู้นำชุมชน |
| <input type="checkbox"/> อื่นๆ..... | |

หากท่านเคยได้รับข่าวสารเกี่ยวกับโครงการ ช่วงเวลาที่ท่านเคยได้รับทราบข่าวสารดังกล่าวเมื่อ

- ช่วง 1-3 เดือน ช่วง 3-6 เดือน
 ช่วง 6 เดือน-1 ปี มากกว่า 1 ปี

() ไม่เคย

ตอนที่ 3 ข้อมูลความคิดเห็นเกี่ยวกับผลกระทบที่ท่านคาดว่าจะได้รับในช่วงการดำเนินงานตามโครงการจัดการภูมิทัศน์และระบบสาธารณูปโภคเมืองเชียงใหม่ บริเวณพื้นที่ถนนท่าแพ เทศบาลนครเชียงใหม่ ตลอดจนถึงความคาดหวังต่อการบรรเทาความเสียหายและแนวทางแก้ไขปัญหาดังกล่าว

ข้อที่ 1 ผลกระทบจากการดำเนินโครงการตามลำดับความรุนแรงที่ท่านคาดว่าจะได้รับ (โปรดเติมลำดับ 1 2 3..... หน้าหัวข้อที่ตรงกับความคิดเห็นของท่าน)

- () ผลกระทบด้านเศรษฐกิจ ซึ่งส่งผลกระทบต่อรายได้ ค่าใช้จ่าย อันเนื่องมาจากกิจกรรมทางธุรกิจ จากความไม่สะดวกในการเข้าถึง การชะงักงันทางธุรกิจ และการปิดเส้นทางของถนนในช่วงของการดำเนินโครงการ บนพื้นที่ถนนท่าแพ
- () ผลกระทบทางด้านสังคม อันเนื่องมาจากการไม่สามารถดำเนินกิจกรรมต่างในพื้นที่ในการจัดกิจกรรมทางสังคมและวัฒนธรรมในด้านต่างๆ เช่น งานประเพณีสงกรานต์ งานประเพณีลอยกระทง งานถนนคนเดิน บนพื้นที่ถนนท่าแพ ในช่วงการดำเนินโครงการ
- () ผลกระทบทางด้านสิ่งแวดล้อม ในด้านมลภาวะต่างๆที่เกิดขึ้นจากการดำเนินโครงการ เช่น ฝุ่นละออง เสียงดังจากการก่อสร้าง ปัญหาการจราจร และภูมิทัศน์เมือง ในช่วงการดำเนินโครงการ
- () ผลกระทบ อื่นๆ

ข้อที่ 2 ผลกระทบด้านเศรษฐกิจที่ท่านคาดว่าจะได้รับในช่วงของการดำเนินโครงการ คือ.....

.....

แนวทางบรรเทาปัญหาและการแก้ไข.....

ข้อที่ 3 ผลกระทบด้านสังคมที่ท่านคาดว่าจะได้รับในช่วงของการดำเนิน โครงการคือ.....

แนวทางบรรเทาปัญหาและการแก้ไข.....

ข้อที่ 4 ผลกระทบด้านสิ่งแวดล้อมที่ท่านคาดว่าจะได้รับในช่วงของการดำเนิน โครงการคือ.....

แนวทางบรรเทาปัญหาและการแก้ไข.....

ข้อที่ 5 ผลกระทบด้านอื่นๆ ที่ท่านคาดว่าจะได้รับในช่วงของการดำเนิน โครงการคือ.....

แนวทางบรรเทาปัญหาและการแก้ไข.....

ตอนที่ 4 ข้อมูลความคิดเห็นและความคาดหวังของท่าน ที่คาดว่าจะได้รับจากผลสัมฤทธิ์ของการจัดการภูมิทัศน์และระบบสาธารณูปโภคเมืองเชียงใหม่ บริเวณพื้นที่ถนนท่าแพ เทศบาลนครเชียงใหม่ เมื่อโครงการเสร็จสิ้นลง

ข้อที่ 1 เมื่อโครงการของการจัดการภูมิทัศน์และระบบสาธารณูปโภคเมืองเชียงใหม่ บริเวณพื้นที่ถนนท่าแพแล้วเสร็จ ท่านคาดว่าจะได้รับประโยชน์จากโครงการนี้ในด้านใดมากที่สุด (โปรดเติมลำดับ 1 2 3..... หน้าหัวข้อที่ตรงกับความคิดเห็นของท่าน)

- () ด้านเศรษฐกิจ ซึ่งส่งผลต่อรายได้ อันเนื่องมาจากกิจกรรมทางธุรกิจพาณิชย์กรรมและการเงินการลงทุน จากความสะดวกในการเข้าถึงและความเจริญของย่านธุรกิจบนพื้นที่ถนนท่าแพ
- () ด้านสังคม จากการสามารถดำเนินกิจกรรมต่างในพื้นที่ ได้อย่างเต็มที่ในการจัดกิจกรรมทางสังคมและวัฒนธรรมในด้านต่างๆ เช่น งานประเพณีสงกรานต์ งานประเพณีลอยกระทง งานถนนคนเดิน บนพื้นที่ถนนท่าแพ
- () ด้านสิ่งแวดล้อม จากการที่มีความเป็นระเบียบเรียบร้อย สะอาดงดงาม ส่งผลให้มีคุณภาพชีวิตที่ดีขึ้น จากผลของการปรับปรุงภูมิทัศน์และระบบสาธารณูปโภคที่ดี
- () ด้าน อื่นๆ.....
.....

ข้อที่ 2 เมื่อเสร็จสิ้นโครงการแล้ว ท่านคิดเห็นและคาดหวังในด้านเศรษฐกิจอย่างไร.....
.....

ข้อที่ 3 เมื่อเสร็จสิ้นโครงการแล้ว ท่านคิดเห็นและคาดหวังในด้านสังคมอย่างไร.....
.....

ข้อที่ 4 เมื่อเสร็จสิ้นโครงการแล้ว ท่านคิดเห็นและคาดหวังในด้านสิ่งแวดล้อมอย่างไร.....
.....

ข้อที่ 5 เมื่อเสร็จสิ้นโครงการแล้ว ท่านคิดเห็นและคาดหวังในด้านอื่นๆอย่างไร.....
.....

ตอนที่ 5 ความต้องการมีส่วนร่วม ในโครงการจัดการภูมิทัศน์และระบบสาธารณูปโภคเมืองเชียงใหม่ บริเวณพื้นที่ถนนท่าแพ เทศบาลนครเชียงใหม่

คำชี้แจง โปรดทำเครื่องหมาย ✓ ลงใน () ซึ่งตรงกับข้อความที่ท่านต้องการระบุว่าเป็นคำตอบ

ข้อที่ 1 ท่านต้องการมีส่วนร่วมในการค้นหาปัญหา และแสดงความคิดเห็น เกี่ยวกับ การจัดการภูมิทัศน์และระบบสาธารณูปโภคเมืองเชียงใหม่ บริเวณพื้นที่ถนนท่าแพ เทศบาลนครเชียงใหม่

() ยังไม่ต้องการเข้าร่วม () ยินดีให้ความร่วมมือ () ต้องการเข้าร่วมมาก

ท่านต้องการมีส่วนร่วมอย่างไร.....
.....

ข้อที่ 2 ท่านต้องการมีส่วนร่วมในการคิด และสร้างรูปแบบวิธีการพัฒนาเพื่อแก้ปัญหา จากผลกระทบ
ด้านต่างที่คาดว่าจะเกิดขึ้นในช่วงของการดำเนิน โครงการจัดการภูมิทัศน์และระบบ
สาธารณูปโภคเมืองเชียงใหม่ บริเวณพื้นที่ถนนท่าแพ เทศบาลนครเชียงใหม่

() ยังไม่ต้องการเข้าร่วม () ยินดีให้ความร่วมมือ () ต้องการเข้าร่วมมาก

ท่านต้องการมีส่วนร่วมอย่างไร.....

ข้อที่ 3 ท่านต้องการมีส่วนร่วมในการวางนโยบาย แผนงาน ของโครงการจัดการภูมิทัศน์และระบบ
สาธารณูปโภคเมืองเชียงใหม่ บริเวณพื้นที่ถนนท่าแพ เทศบาลนครเชียงใหม่

() ยังไม่ต้องการเข้าร่วม () ยินดีให้ความร่วมมือ () ต้องการเข้าร่วมมาก

ท่านต้องการมีส่วนร่วมอย่างไร.....

ข้อที่ 4 ท่านต้องการมีส่วนร่วมในการตัดสินใจในการใช้ทรัพยากรที่มีอยู่ เช่นงบประมาณ ทรัพยากร
ท้องถิ่น แรงงาน เกี่ยวกับกับการพัฒนา ในโครงการจัดการภูมิทัศน์และระบบสาธารณูปโภค
เมืองเชียงใหม่ บริเวณพื้นที่ถนนท่าแพ เทศบาลนครเชียงใหม่

() ยังไม่ต้องการเข้าร่วม () ยินดีให้ความร่วมมือ () ต้องการเข้าร่วมมาก

ท่านต้องการมีส่วนร่วมอย่างไร.....

ข้อที่ 5 ท่านต้องการมีส่วนร่วมในการควบคุม ติดตาม ประเมินผล เกี่ยวกับการพัฒนา ในโครงการ
จัดการภูมิทัศน์และระบบสาธารณูปโภคเมืองเชียงใหม่ บริเวณพื้นที่ถนนท่าแพ เทศบาลนคร
เชียงใหม่

() ยังไม่ต้องการเข้าร่วม () ยินดีให้ความร่วมมือ () ต้องการเข้าร่วมมาก

ท่านต้องการมีส่วนร่วมอย่างไร.....

ข้อที่ 6 หากท่านได้มีโอกาสร่วมในโครงการจัดการภูมิทัศน์และระบบสาธารณูปโภคเมืองเชียงใหม่
บริเวณพื้นที่ถนนท่าแพ เทศบาลนครเชียงใหม่ โดยการมีส่วนร่วมของประชาชน และ
ส่วนงานของรัฐตลอดจนถึงทุกส่วนงานที่เกี่ยวข้อง เพื่อนำไปสู่การมีคุณภาพชีวิตที่ดีขึ้น
ท่านอยากมีส่วนร่วมในด้านใด

.....

.....

.....

แบบสัมภาษณ์เพิ่มเติมในส่วนของผู้เกี่ยวข้อง

ข้อที่ 1 นโยบายในหน่วยงานของท่านเกี่ยวกับการจัดการจัดการภูมิทัศน์และระบบสาธารณูปโภคเมือง
เชียงใหม่ บริเวณพื้นที่ถนนท่าแพ เทศบาลนครเชียงใหม่ มีความชัดเจนหรือไม่ ถ้ามีได้แก่
อะไรบ้าง ?

.....

.....

.....

.....

.....

ข้อที่ 2 ท่านมีข้อเสนอแนะเพิ่มเติมในการจัดการจัดการภูมิทัศน์และระบบสาธารณูปโภคเมือง
เชียงใหม่ บริเวณพื้นที่ถนนท่าแพ เทศบาลนครเชียงใหม่ อย่างไร ?

.....

.....

.....

.....

.....

ข้อที่ 3 บทสรุปและข้อเสนอแนะที่ท่านคิดว่าเป็นประโยชน์ต่องานวิจัยชิ้นนี้ ?

.....

.....

.....

.....

ภาคผนวก ก

ประวัติความเป็นมาของพื้นที่กรณีศึกษาจากการสัมภาษณ์

ประวัติความเป็นมาของพื้นที่บริเวณถนนท่าแพ

ถนนท่าแพเป็นถนนที่สร้างขึ้นมานานมากแล้ว จัดเป็นถนน โบราณอีกสายหนึ่งของเมือง เชียงใหม่ และเป็นเส้นทางสัญจรสายสำคัญของเมืองมาตั้งแต่อดีตจนถึงปัจจุบัน ในอดีตสภาพ ทิวไปของถนนท่าแพจะคล้ายคลึงกับถนนราชดำเนิน แต่ถ้าจะเปรียบเทียบกันแล้วในสมัยก่อนราว ๆ 100 ปี ที่ผ่านมารถนถนนท่าแพจะมีสิ่งดึงดูดใจมากกว่า เพราะมีร้านค้าตั้งอยู่เป็นจำนวนมาก อีกทั้ง ยังมีสถานบันเทิงต่าง ๆ ตั้งอยู่มากมายหลายแห่ง

ย่านสำคัญ

ถนนท่าแพในสมัยก่อนจะเริ่มมีความเจริญจากบริเวณสี่แยกพุทธสถาน และสิ้นสุดที่บริเวณ โรงหนังตงก๊ก หรือ โรงหนังศรีวิสาร (อาคารชินวัตรในปัจจุบัน) พื้นที่ต่อจากวัดแสนฝางไปทาง ประตูท่าแพไม่มีความเจริญทางด้านการค้าขาย แต่จะมีสำนักงานต่าง ๆ ตั้งอยู่เป็นบางแห่งซึ่งพื้นที่ ส่วนใหญ่ในบริเวณนี้ใช้เป็นที่พักอาศัยของชาวบ้าน

แต่เดิมบริเวณถนนท่าแพเป็นย่านการค้าที่มีความสำคัญของเมืองในยุคแรกๆ เป็นย่านของ ชาวพม่า ไทยใหญ่ และชนพื้นเมือง ซึ่งจะมีความหนาแน่นอยู่ในบริเวณสี่แยกอุปกุด พื้นที่ด้านตรง ข้ามกับวัดอุปกุดแต่เดิมนั้นเคยเป็นที่ตั้งของวัดปากกล้วย ซึ่งในปัจจุบันมีการสร้างอาคารพาณิชย์ขึ้น บนพื้นที่ของวัดจนไม่เหลือเค้าโครงเดิม ในอดีตช่วงที่เมืองเชียงใหม่ถูกพม่ายึดครองบริเวณถนน ท่าแพ ซึ่งมีความสำคัญทางด้านการค้า จึงถูกชาวพม่าจับจองพื้นที่ ซึ่งในปัจจุบันยังสามารถพบเห็น อาคารสถานที่บางแห่งที่เป็นสถาปัตยกรรมแบบพม่า เช่น วัดเซตวัน เป็นต้น

ต่อมาเมื่อพ่อค้าชาวจีนเริ่มมีบทบาทสำคัญทางด้านการค้าขาย ย่านวัดเกตซึ่งเป็นย่านที่มี ชาวจีนอาศัยอยู่หนาแน่น จึงเป็นย่านการค้าที่มีความเจริญ โดยเฉพาะในช่วงที่ยังมีการขนส่งสินค้า ทางเรือ ซึ่งในขณะนั้นทางรถไฟยังมาไม่ถึงเมืองเชียงใหม่ (ทางรถไฟเริ่มมีในสมัยรัชกาลที่ 7 คือ ราว ๆ พ.ศ. 2446) แต่ในบริเวณถนนท่าแพยังเป็นย่านการค้าที่มีความสำคัญเช่นเดิม บ้านเรือนใน บริเวณสี่แยกอุปกุดส่วนใหญ่เปลี่ยนมาเป็นชุมชนของชาวจีน ซึ่งมีอาชีพในการตัดเย็บเสื้อผ้า ทำรองเท้า ทำเครื่องหนัง และเปิดเป็นร้านค้าต่าง ๆ จะมีชนพื้นเมืองอยู่บ้างก็เฉพาะผู้ที่มิถุนาทาง เศรษฐกิจดี

หลังเปลี่ยนแปลงการปกครองในช่วง พ.ศ. 2475 ย่านการค้าสำคัญจะอยู่ที่บริเวณตลาดวโรรส ย่านวิชัยวานนท์ ย่านช้างม้อย และย่านท่าแพ โดยบริเวณย่านช้างม้อยจะเป็นย่านของพ่อค้าชาวอินเดีย ส่วนบนถนนท่าแพจะมีกลุ่มพ่อค้าสัญชาติต่าง ๆ เปิดทำการค้าขายอยู่ ซึ่งจะมีทั้งชาวอินเดีย ชาวพม่า-ไทยใหญ่ และชาวจีน

ในปัจจุบันถนนท่าแพยังคงเป็นย่านการค้าที่มีความสำคัญอยู่เช่นในอดีต แต่ความชัดเจนในเรื่องของย่านการค้าที่แบ่งเป็นสัญชาติต่าง ๆ ได้หมดไป สองฝั่งถนนท่าแพส่วนใหญ่ถูกสร้างเป็นอาคารพาณิชย์ สำหรับสินค้าที่จำหน่ายส่วนมากเป็นสินค้าประเภทของที่ระลึกหรือของฝากสำหรับนักท่องเที่ยว รูปแบบของสินค้าที่วางขายอยู่ในแต่ละร้านก็จะไม่แตกต่างกันมากนักสำหรับสถาบันเชิงที่เคยตั้งอยู่บนถนนท่าแพก็ได้ถูกปรับเปลี่ยนไปทำธุรกิจประเภทอื่น ๆ ตามความเหมาะสมกับสภาพพื้นที่

สภาพในอดีต

สมัยก่อนเมืองเชียงใหม่เป็นเมืองที่สงบเงียบ ร่มรื่น คนต่างถิ่นหรือชาวต่างชาติก็มีจำนวนไม่มากมายเหมือนในสมัยนี้ บริเวณถนนท่าแพนี้ก็เช่นเดียวกัน เป็นถนนที่มีความสงบเงียบ ไม่มีกิจกรรมอะไรที่เด่น ๆ มากมายเหมือนในสมัยนี้ ความหนาแน่นของตัวอาคารต่าง ๆ บนถนนท่าแพเริ่มเพิ่มจำนวนขึ้นอย่างมากในช่วง 40 กว่าปีที่ผ่านมา ปัจจุบันบนถนนท่าแพจึงมีอาคารพาณิชย์ปลูกสร้างติดกันอย่างหนาแน่น

สมัยก่อนลักษณะของตัวอาคารที่สร้างอยู่ในบริเวณถนนท่าแพส่วนใหญ่เป็นห้องแถวไม้หรือเป็นอาคาร ไม้ ซึ่งมีทั้งแบบชั้นเดียวและแบบสองชั้น จะมีอาคารคอนกรีตสร้างอยู่บ้างก็เฉพาะในพื้นที่ของผู้ที่มีฐานะดีที่ส่วนใหญ่เป็นชาวจีนซึ่งมีอาชีพค้าขาย ส่วนชาวพื้นเมืองส่วนใหญ่ก็จะสร้างบ้านเป็นเรือน ไม้ชั้นเดียว หลังคาทรงจั่วมุงกระเบื้องดินเผา รูปทรงของอาคารเป็นแบบพื้นเมือง มีรั้วไม้ ไม้ไผ่ล้อมรอบตัวบ้าน

ในอดีตสภาพภูมิทัศน์ภายในตัวเมืองเชียงใหม่มีความสวยงามมาก มีการปลูกไม้ยืนต้นริมถนนสายหลัก ๆ ทั่วไป โดยเจ้าพระยาสุรสีห์วิศิษฐ์ศักดิ์ (เชย กัลยาณมิตร) ผู้เป็นข้าหลวงเทศาภิบาลมณฑลพายัพ (ข้าหลวงมณฑลพายัพภาคเหนือ โดยมีสำนักงานอยู่ที่เชียงใหม่) ซึ่งชาวบ้านเรียกว่า “ข้าหลวงใหญ่” (เนื่องจากมีศักดิ์สูงกว่าผู้ว่าราชการจังหวัด) เป็นผู้ปลูก (เริ่มประมาณปี พ.ศ. 2442) ซึ่งเจ้าพระยาสุรสีห์วิศิษฐ์ศักดิ์ ได้รับสนองพระราชดำริของพระบาทสมเด็จพระจุลจอมเกล้าเจ้าอยู่หัว รัชกาลที่ 5 ที่ทรงได้แนวพระราชดำริมาจากสภาพภูมิทัศน์ของถนนในต่างประเทศที่มีความร่มรื่นจากพรรณไม้ยืนต้นชนิดต่าง ๆ ดังนั้นในบริเวณตัวเมืองเชียงใหม่จึงมีการปลูกต้นไม้ตามริมถนนต่าง ๆ ดังนี้คือ ตั้งแต่ประตูช้างเผือกถึงสี่แยกกลางเวียงปลูกต้นมะฮอกกานีกับต้นกะเบาเป็นแนวริมสองฝั่งถนน จากสี่แยกกลางเวียงถึงสี่แยกพุทธสถานก็ปลูกต้นมะฮอกกานีและต้นกะเบา

เช่นเดียวกัน (พุทธสถานนี้สร้างมาได้ประมาณ 40 กว่าปี) บริเวณถนนเจริญประเทศถึงสำนักงานป่าไม้ปลูกต้นมะฮอกกานี และบริเวณถนนเจริญเมืองจากเชิงสะพานนวลรัฐไปจนถึงอำเภอ สันกำแพงปลูกต้นจามจุรีตลอดเส้นทาง ซึ่งในปัจจุบันยังพอมีหลงเหลืออยู่บ้าง ส่วนถนนสายอื่น ๆ เช่นถนนเชียงใหม่ – ลำพูนก็ปลูกต้นยาง บริเวณถนนสุเทพก็ปลูกต้นพะยอม เป็นต้น เนื่องจากในสมัยก่อนเมืองเชียงใหม่ยังไม่มีไฟฟ้าใช้ การปลูกต้นไม้ริมทางในสมัยนั้นจึงไม่เกิดปัญหาเกี่ยวกับสายไฟ ต่อมาในช่วงหลังเปลี่ยนแปลงการปกครอง พ.ศ. 2475 บ้านเมืองเริ่มมีความเจริญและขยายตัวมากขึ้น จึงได้มีการตัดต้นไม้ริมถนนสายต่าง ๆ ออกเพราะคิดว่าเป็นสิ่งกีดขวาง โดยเริ่มตัดในบริเวณถนนท่าแพออกก่อนเพื่อขยายถนนให้กว้างขึ้น ต่อจากนั้นก็มีการตัดต้นไม้ริมถนนสายต่าง ๆ ในเมืองเชียงใหม่ออก จนในปัจจุบันยังคงหลงเหลือต้นไม้ที่ปลูกในยุคนั้นน้อยมาก ที่พอจะเห็นได้ชัดเจนก็คือต้นยางบนถนนเชียงใหม่ – ลำพูน กับต้นจามจุรี บนถนนเชียงใหม่ – สันกำแพง

ในอดีตราว 40 ถึง 50 ปีก่อน ถนนท่าแพเป็นย่านการค้าที่คึกคักที่สุดของเมืองเชียงใหม่มีความเจริญมากกว่าย่านอื่น ๆ และมีหลายชนชาติเข้ามาอาศัยอยู่ เช่น ชาวพม่า ไทยใหญ่ ชาวจีน และชาวอินเดีย สมัยก่อนหากมีสตางค์มาก ๆ ต้องการเดินซื้อของดี ๆ ก็มักจะไปซื้อกันที่ตลาดวโรรส ซึ่งแต่ก่อนเรียกกันว่าไปด้า (ไปตลาดท่าหน้า) ตลาดวโรรสในอดีตจึงเปรียบได้กับห้างสรรพสินค้าในสมัยนี้ โดยร้านที่มีชื่อเสียงมากในสมัยก่อนคือ ร้านอนุสาร

ถนนท่าแพนอกจากจะเป็นย่านสรรพสินค้าที่สำคัญในอดีตแล้ว ยังเป็นแหล่งที่ตั้งของสถานบันเทิงต่าง ๆ เช่น โรงภาพยนตร์แห่งแรกของเมืองเชียงใหม่ เป็นต้น แต่เดิมนั้นถนนท่าแพมีโรงหนังต่าง ๆ เช่น โรงภาพยนตร์แห่งแรกของเมืองเชียงใหม่ เป็นต้น แต่เดิมนั้นถนนท่าแพมีโรงภาพยนตร์ตั้งอยู่ 2 แห่ง คือ โรงหนังตงก๊ก และโรงหนังตงเฮง ภาพยนตร์ในสมัยก่อนนั้นเป็นหนังเงียบ ก่อนที่ชะเปิดฉายบริเวณหน้าโรงหนังก็จะมีแถววงบรรเลงโหมโรงเพื่อเรียกคนดู และในขณะที่หนังฉายก็จะย้ายวงเข้าไปเล่นภายในโรงหนังด้วย โรงหนังตงเฮงตั้งอยู่ฝั่งตรงข้ามกับวัดแสนปาง ด้านหลังของโรงหนังมีโรงยาฝิ่นตั้งไว้ให้ชาวจีนมาสูบฝิ่น ซึ่งถูกยกเลิกไปในสมัยจอมพล ป. พิบูลย์สงคราม บริเวณถนนท่าแพส่วนมากจะเป็นร้านค้า มีกรมทางหลวงตั้งอยู่ในบริเวณที่เป็นสำนักทรัพยากรธรณีในปัจจุบัน นอกจากนี้ก็มีชาวพม่าตั้งร้านค้าอยู่ 4-5 แห่ง ถนนท่าแพเป็นย่านที่ผู้คนมักจะมาเดินเที่ยวชมสินค้ากันทั้งกลางวันและกลางคืน เพราะในช่วงกลางคืนมีไฟฟ้าจากบ้านเรือนและจากเสาไฟฟ้าริมถนนสว่างกว่าย่านอื่น ๆ ไฟฟ้าในเมืองเชียงใหม่นี้มีมาตั้งแต่ก่อนสงครามโลกครั้งที่สอง ในช่วงเกิดสงครามนั้นเมืองเชียงใหม่ก็ไม่ได้รับผลกระทบมากนัก ยังพอมีพอกินอยู่กันได้สบาย ๆ ไม่อดอยาก ราคาดินค้าก็ไม่สูงขึ้นแต่อย่างใด เพียงแต่ต้องเข้าคิวกันซื้อ และซื้อได้ตามจำนวนที่กำหนดไว้ เช่น น้ำตาล ไม้ขีดไฟ และน้ำมันก๊าด เป็นต้น สินค้าที่ขาดแคลนก็จะเป็นสินค้าที่นำเข้ามาจากต่างจังหวัด หากเป็นของกินต่าง ๆ ก็จะไม่ขาดแคลนเพราะสามารถผลิตขึ้นเอง

ได้ภายในจังหวัด ทั้งนี้อาจเป็นเพราะคนเชียงใหม่ในอดีตมีจำนวนไม่มากนัก จึงไม่ต้องแก่งแย่งปัจจัยสี่เพื่อการดำรงชีพ ดังนั้นสงครามโลกครั้งที่ 2 จึงมีผลกระทบต่อเมืองเชียงใหม่ไม่มากนัก ยกเว้นในบริเวณอุตสาหกรรมต่าง ๆ เช่น บริเวณสถานีรถไฟ ซึ่งมักจะถูกทิ้งระเบิดให้ได้รับความเสียหาย

ส่วนพื้นที่ในบริเวณประตูท่าแพมีการเปลี่ยนแปลงไปอย่างชัดเจน เช่น ตัวกำแพงเมืองในอดีตมีลักษณะเป็นเพียงสันคูน้ำ คือเป็นเนินดินมีซากกำแพงอิฐเก่า ๆ ผุพัง และมีพืชพรรณต่าง ๆ ขึ้นปกคลุมอยู่เป็นจำนวนมาก พื้นที่โดยรอบก็ไม่มี ความเจริญมากนัก บริเวณด้านข้างของประตูท่าแพจะเป็นคูเมืองยาว ต่อมาถูกรับพื้นที่จนเปิดโล่ง เพราะต้นไม้ถูกโค่นทิ้งเพื่อปรับสภาพพื้นที่ทำเป็นถนนในปัจจุบันประตูเมืองและกำแพงเมืองได้ถูกก่อสร้างขึ้นใหม่เป็นรูปร่างที่ชัดเจน พื้นที่โดยรอบก็ถูกปรับปรุงสภาพให้ดีขึ้น สมัยก่อนบริเวณประตูท่าแพจะเปิดให้รถยนต์วิ่งผ่านไปมาได้และในบริเวณบานประตูท่าแพเคยเป็นสนามเด็กเล่น มีลักษณะเป็นลานดินกว้างและจัดวางเครื่องเล่นของเด็ก ๆ ไว้ ในบางช่วงก็ถูกปรับปรุงให้เป็นสนามกีฬาประเภทต่าง ๆ ต่อมา มีการปรับเปลี่ยนพื้นที่บริเวณสนามเด็กเล่นเดิม และถมคูเมืองบางส่วน เพื่อสร้างเป็นลานเอนกประสงค์ประตูท่าแพขึ้น และมีการปิดกั้นไม่ให้รถยนต์วิ่งผ่านเข้าออก จะยกเว้นเฉพาะในช่วงเทศกาลสำคัญต่าง ๆ เช่น วันสงกรานต์ วันลอยกระทง หรือเทศกาลอื่น ๆ ที่มีการจัดขบวนแห่ ก็จะเปิดช่องทางให้รถที่ใช้ในขบวนแห่ต่าง ๆ สามารถวิ่งผ่านประตูท่าแพได้

สำหรับลักษณะรูปทรงของซุ้มประตูท่าแพในอดีตก็มีความแตกต่างจากปัจจุบัน ในช่วงที่มีผู้นิยมใช้รถยนต์กันไม่มากนักช่องประตูเดิมเป็นทางเดินเท้าแคบ ๆ เมื่อจำนวนรถยนต์ที่วิ่งผ่านมีมากขึ้น ระยะห่างของช่องประตูจึงถูกขยายออกไป เฉพาะตัวซุ้มประตูได้รับการบูรณะหลายครั้ง ซึ่งในอดีตรูปแบบของซุ้มประตูท่าแพจะเหมือนกับซุ้มประตูเมืองด้านอื่น ๆ แต่เมื่อมีการค้นพบภาพถ่ายโบราณของซุ้มประตูเมืองเชียงใหม่ จึงได้มีการปรับเปลี่ยนรูปแบบของซุ้มประตูท่าแพให้มีความใกล้เคียงกับรูปแบบของซุ้มประตูเมืองเดิมที่พบจากภาพถ่าย สำหรับถนนรอบตัวเมืองที่สร้างขึ้นนานไปกับคูเมืองนั้นในอดีตมีชื่อเรียกกันว่าถนนเปลี่ยว เพราะนาน ๆ จึงจะมีคนเดินหรือขี่รถจักรยานผ่าน ในสมัยก่อนความเจริญจะหนาแน่นอยู่บริเวณใกล้ ๆ กับประตูเมืองด้านต่าง ๆ โดยจะเป็นย่านการค้าคือเป็นที่ตั้งของตลาดต่าง ๆ เช่น ตลาดประตูช้างเผือก ตลาดประตูเชียงใหม่ เป็นต้น

แนวกำแพงเมืองของประตูท่าแพนั้นเป็นแนวกำแพงเมืองชั้นใน จะมีแนวกำแพงดินอีกชั้นหนึ่งซึ่งเป็นแนวกำแพงเมืองชั้นนอก ผู้ที่อยู่อาศัยด้านนอกแนวกำแพงดินในสมัยก่อนจะถือว่าอยู่นอกเมือง ถ้าอยู่ด้านในก็จะถือว่าอยู่ในเมือง แนวกำแพงเมืองชั้นนอกนี้จะอยู่ติดกับแนวคลองแม่ข่า ซึ่งคลองแม่ข่าในอดีตนั้นสามารถใช้ประโยชน์ได้ และมีผู้คนได้รับประโยชน์จากคลองแม่ข่าเป็นจำนวนมาก สมัยก่อนผู้คนสามารถจับปลาในคลองแม่ข่าได้ สามารถใช้น้ำในคลองแม่ข่าอาบ

ชำระร่างกายหรือใช้ในการซักล้างสิ่งต่าง ๆ เพราะน้ำมีความใสสะอาดและมีกลิ่นหอมที่แสดงควมบริสุทธิ์ของน้ำ ส่วนประมาณน้ำก็มีมากเกือบตลอดทั้งปี โดยเฉพาะในช่วงฤดูฝนสายน้ำในคลองแม่ข่าจะไหลเร็วมากแต่น้ำก็จะไม่ล้นตลิ่งขึ้นมา มีเป็นบางช่วงที่น้ำในคลองแห้งไปบ้าง ซึ่งจะมีชาวบ้านใช้มูลคินกันเป็นคันขึ้นมาวางคลองเอาไว้เพื่อจับปลา ในอดีตนั้นคลองแม่ข่ามีการใช้เรือเป็นพาหนะอยู่บ้างแต่ก็ไม่มากนัก เพราะการใช้ประโยชน์จากคลองแม่ข่าส่วนใหญ่เป็นไปเพื่อการดำรงชีพ ไม่ได้ใช้เป็นเส้นทางคมนาคมที่สำคัญแต่อย่างใด

ในสมัยก่อนเมืองเชียงใหม่มีน้ำอุดมสมบูรณ์ น้ำมักจะท่วมเมืองเชียงใหม่ทุกปี และท่วมอย่างรุนแรงเป็นบริเวณกว้าง ซึ่งขึ้นอยู่กับประมาณน้ำในปีนั้น ๆ ด้วย ถ้ามีฝนตกชุกทางด้านทิศเหนือคือตกในเขตอำเภอแม่แตง อำเภอแม่ออน แม่น้ำปิงก็จะขึ้นสูงและจะเอ่อล้นขึ้นมาทั้งสองฝั่ง หากมีฝนตกชุกทางด้านทิศตะวันออกคือตกในเขตอำเภอดอยสะเก็ด น้ำก็จะไหลบ่าเข้ามาทางถนนเจริญเมืองและท่วมพื้นที่บริเวณสถานีรถไฟ หากมีฝนตกชุกทั้งทางทิศเหนือและทิศตะวันออกน้ำก็จะไหลบ่าเข้ามาท่วมพื้นที่ในตัวเมืองเชียงใหม่อย่างรุนแรงจนทั่วไปหมด ต่อมาเมื่อมีการสร้างเขื่อนกักเก็บน้ำขึ้น คือเขื่อนแม่งัดและเขื่อนแม่งวง เมืองเชียงใหม่จึงไม่ค่อยประสบปัญหาน้ำท่วมมากเหมือนในอดีต

ในช่วงฤดูแล้งเมืองประมาณน้ำในแม่น้ำปิงลดน้อยลง จะมีสันทรายเกิดขึ้นเป็นเกาะในบริเวณกลางแม่น้ำ คนที่ปลูกบ้านอยู่ริมแม่น้ำปิงก็จะไปทำสวนปลูกพืช เช่น มันแกว ถั่วลิสง และดอกไม้ชนิดต่าง ๆ ไร่บนเกาะกลางแม่น้ำ จนถึงฤดูน้ำหลากพืชที่ปลูกไว้ก็จะถูกน้ำพัดพาไปสมัยก่อนจะมีไม้ซุงไหลผ่านเมืองเชียงใหม่ เนื่องจากการขนส่งไม้ซุงทำโดยการล่องลงมาตามแม่น้ำปิง ต่อมาเมืองถนนหนทางดีขึ้นก็เปลี่ยนมาใช้การขนส่งทางรถยนต์ เพราะมีความสะดวกรวดเร็วและแน่นอนกว่า ไม้ซุงเหลือตกค้างอยู่ตามลำน้ำในบริเวณที่แม่น้ำตื้นเขิน

ในอดีตพื้นที่ริมแม่น้ำปิงในช่วงที่ไหลผ่านตัวเมืองเชียงใหม่บางช่วงจะมีหาดทรายขาวและบางช่วงก็มีแนวต้นไม้ทรปลูกไว้เป็นระยะ ๆ มีความร่มรื่นสวยงาม สมัยก่อนการป้องกันริมแม่น้ำพังทลายทำโดยการนำเสามาปักกันเป็นแนวและปลูกต้นไม้ไว้เป็นระยะ ๆ ต่อมาได้มีการโค่นต้นไม้ทรลงและปลูกต้นไม้ยางฝรั่งขึ้นแทน สมัยนี้ริมแม่น้ำปิงจึงไม่มีต้นไม้ทรหลงเหลือให้เห็นอยู่อีก ทำให้ขาดความร่มรื่นไปมาก ในอดีตการข้ามแม่น้ำปิงซึ่งมีความกว้างมากส่วนใหญ่จะข้ามโดยใช้เรือจ้าง เพราะสะพานที่ใช้ข้ามมีเพียงสะพานเดียว เป็นสะพานไม้ไผ่ที่เรียกว่าไม้บงหรือไม้ซางนำมาทาบสานกันเป็นแผ่น โดยจะทำขึ้นใหม่ทุก ๆ ปี สะพานนี้ตั้งอยู่บริเวณตลาดต้นลำไยเรียกกันว่าข้าวแตะ และในปัจจุบันได้สร้างเป็นสะพานคอนกรีตขึ้น คือสะพานจันทมอนุสรณ์

บริเวณริมแม่น้ำปิงในอดีตมีผู้คนตั้งบ้านเรือนกันอยู่ประปรายไม่มากนัก ส่วนใหญ่เป็นชาวจีน แต่เดิมนั้นการข้ามแม่น้ำปิงจะใช้การพายเรือข้ามเป็นหลัก ต่อมาจะมีขบวนนาสร้างสะพาน

ไม้ข้ามแม่น้ำปิงขึ้น ซึ่งเป็นสะพานข้ามแม่น้ำแห่งแรกของจังหวัดเชียงใหม่ (สร้างขึ้นในบริเวณสะพานจันสมอนุสรณ์) ซึ่งสะพานนี้ได้ถูกซุงที่ล่องมาตามแม่น้ำชนจนพังเสียหายไป จึงได้รื้อสะพานเดิมนี้ออกและสร้างเป็นสะพานไม้สักขึ้นในบริเวณสะพานนารัฐ ต่อมาก็ได้ถูกซุงชนจนพังไปอีกเช่นกัน ในขณะนั้นเป็นช่วงที่การสร้างทางรถไฟมายังจังหวัดเชียงใหม่เสร็จพอดี ได้มีการสร้างสะพานเหล็กขึ้นแทนสะพานไม้สักที่ถูกซุงชนเสียหาย และใน พ.ศ. 2498 ได้มีการสร้างสะพานคอนกรีตเสริมเหล็กเพิ่มขึ้น 1 แห่ง คือสะพานนครพิงค์ ที่ใช้กันจนถึงทุกวันนี้ ส่วนสะพานนารัฐเดิมที่เป็นโครงเหล็กหรือขัวเหล็กนั้น ได้ถูกรื้อถอนไปเมื่อปี พ.ศ. 2508 เนื่องจากเห็นว่าสะพานเหล็กเดิมนี้มีความคับแคบ ไม่สามารถรองรับปริมาณการจราจรที่เพิ่มขึ้นได้ (รถยนต์เริ่มมีมากขึ้นในช่วงราว ๆ หลังสงครามโลก ประมาณ พ.ศ. 2496) จึงสร้างเป็นสะพานคอนกรีตเสริมเหล็กขึ้นมาใช้แทนในปี พ.ศ. 2509 เริ่มเปิดใช้งานเมื่อวันที่ 27 ธันวาคม พ.ศ. 2510 (สร้างเสร็จพร้อมกับสะพานเม็กราช) และใช้งานมาจนถึงปัจจุบัน ส่วนสะพานเหล็กที่รื้อถอนออกไปนั้นปัจจุบันถูกนำกลับมาสร้างไว้บริเวณด้านหน้าที่ทำการของการท่องเที่ยวแห่งประเทศไทยสาขาเชียงใหม่

สำหรับการเดินทางติดต่อกับทางกรุงเทพฯ ในอดีตนั้นจะใช้เรือล่องไปตามแม่น้ำปิงเพราะมีความสะดวกและรวดเร็วที่สุดในยุคนั้น เส้นทางที่ใช้ในการลำเลียงสินค้าจากตัวเมืองไปลงเรือที่แม่น้ำปิงจะใช้ถนนท่าแพเป็นเส้นทางหลัก เรือที่นิยมใช้กันมากในอดีต คือ เรือหางเมฆป้องกันการเดินทางขาลงจากเชียงใหม่ไปกรุงเทพฯ จะสะดวกกว่าขาขึ้น เพราะเรือจะแล่นไปตามกระแสน้ำ โดยใช้เวลาในการเดินทางประมาณ 2 สัปดาห์ก็จะถึงกรุงเทพฯ ส่วนการเดินทางขาขึ้นมาจากกรุงเทพฯ จะใช้เวลานานกว่านั้นมาก คือประมาณเดือนครึ่งถึงสองเดือนเพราะเรือจะต้องแล่นทวนกระแสน้ำขึ้นมา

การเดินทางในสมัยก่อนถ้าอยู่ในตัวเมืองส่วนมากจะใช้การเดินทางเท้าหรือใช้รถจักรยาน ถ้ามีฐานะดีก็จะขึ้นรถสามล้อถีบ หรือขึ้นรถเจ๊ก (รถลากรับจ้าง) รถม้าก็อยู่บ้างที่บริเวณสี่แยกอุปคุตแต่ไม่ค่อยเป็นที่นิยมนัก ในช่วงฤดูการเก็บเกี่ยวก็จะพบการใช้เกวียนนำผลผลิตมาส่งในตัวเมือง สาเหตุที่คนในสมัยก่อนนิยมการเดินทางมากที่สุดอาจเป็นเพราะสภาพภูมิประเทศในอดีตมีความร่มรื่นไม่ร้อนมากเหมือนในปัจจุบันนี้ การเดินไปยังที่ต่าง ๆ ในเมืองก็สามารถทำได้สบาย ๆ เมื่อเหนื่อยก็หลบเข้าพักได้ร่มไม้ได้ และยังมีน้ำดื่มใส่หม้อน้ำตั้งไว้ให้ดื่มอยู่ตามหน้าบ้านต่าง ๆ เป็นระยะ ๆ มลพิษทางอากาศก็ไม่มีเพราะในสมัยก่อนนั้นมียรถยนต์ไม่มากเหมือนในปัจจุบัน การเดินทางไปด้วยเท้าก็จะขึ้นรถโดยสารไป โดยมีจุดศูนย์รวมของรถโดยสารอยู่ที่ตลาดต้นตำไยคนสมัยก่อนนั้นมักจะไม่ค่อยไปเที่ยวที่ไหนกันมากนัก เพราะไม่มีรถยนต์พาไปสะดวกสบายเหมือนในสมัยนี้ โดยเฉพาะผู้หญิงจะไปเที่ยวที่ไหนได้ก็ต่อเมื่อติดตามหมู่ญาติผู้ใหญ่ไป จะไปตามลำพังคนเดียวไม่ได้ ไม่เหมือนสมัยนี้ที่ผู้หญิงมีอิสระมากขึ้น

สิ่งที่ควรอนุรักษ์

บริเวณถนนท่าแพมีสิ่งที่ควรอนุรักษ์ไว้คือพื้นที่บริเวณประตูท่าแพและแนวกำแพงเมืองเก่า เพราะประตูท่าแพเป็นโบราณสถานที่มีความสำคัญทางประวัติศาสตร์ เนื่องจากในอดีตใช้เป็นเส้นทางเข้าสู่ตัวเมืองที่สำคัญมากเส้นทางหนึ่ง จึงควรอนุรักษ์ไว้ให้ชนรุ่นหลังได้ศึกษาเพื่อเรียนรู้ประวัติความเป็นมาของเมืองเชียงใหม่

สำหรับวัดต่าง ๆ ที่ตั้งอยู่บนถนนท่าแพก็เป็นสถานที่สำคัญที่ควรได้รับการอนุรักษ์ไว้ เช่น วัดแสนฝางซึ่งเป็นวัดเก่าแก่ วัดเชตุวัน วัดมหาวัน และวัดบุพพาราม โดยเฉพาะวัดบุพพารามนี้เป็นวัดที่มีความโดดเด่นมากในสมัยก่อน เพราะเป็นวัดเก่าแก่ที่สร้างขึ้นมานานมากแล้ว และมีพระบรมสารีริกธาตุประดิษฐานอยู่

นอกจากนี้ตัวอาคารสมัยเก่าที่ตั้งอยู่บริเวณย่านการค้าที่สำคัญในอดีตก็เป็นสิ่งที่ควรอนุรักษ์ไว้เช่นกัน เพราะเป็นสิ่งที่มีคุณค่าทางสถาปัตยกรรม เช่น อาคารเก่าที่เดิมเคยเป็นร้านค้า และอาคารเก่าที่เคยเป็นร้าน ส.การค้า เป็นต้น ซึ่งการอนุรักษ์นั้นก็จะต้องขึ้นอยู่กับเจ้าของสถานที่ว่าจะเห็นคุณค่าของอาคารเก่าที่ตนเป็นเจ้าของอยู่หรือไม่ ถ้าเจ้าของอาคารไม่เห็นคุณค่าก็เป็นการลำบากที่จะอนุรักษ์อาคารเหล่านี้ไว้

ที่มา: ภาคผนวก ก อ่างใน ปัญญ์วจน์ ชลวิจิต (2545)

ภาคผนวก ง

ความรู้ทั่วไปเกี่ยวกับภูมิทัศน์เมือง

1. องค์ประกอบหลักของเมืองที่มองเห็นได้

ในเมืองแต่ละเมืองมีองค์ประกอบหลักที่มองเห็นได้และเป็นส่วนสำคัญในการจัดทำเมืองให้ดูสวยงามมีความน่าประทับใจต่อนักท่องเที่ยวและผู้อยู่อาศัย ดังนี้

1) ธรรมชาติ ได้แก่ สิ่งที่เกิดขึ้นตามธรรมชาติที่ยังคงมีอยู่ในเมือง เช่น แม่น้ำ คลอง บึง ภูเขา พรุ ป่า ละมေး เป็นต้น นับเป็นทรัพยากรที่มีค่าทั้งในด้านประโยชน์ใช้สอย และความสวยงามบริเวณเหล่านี้ สามารถจัดใช้เป็นสถานที่พักผ่อนเพื่อสาธารณประโยชน์ของชาวเมือง

2) อาคารและส่วนประกอบอาคาร ได้แก่ บ้าน อาคาร ตึกแถว อนุสาวรีย์ รวมถึงส่วนประกอบของอาคาร เช่น ป้าย กันสาด ลาดทางเข้าอาคาร

3) ที่เว้นว่างต่าง ๆ ได้แก่ สวนสาธารณะ สนามเด็กเล่น สนามอเนกประสงค์ของเมืองที่เชื่อมโยงส่วนต่าง ๆ เข้าด้วยกันโดยที่ส่วนประกอบของเมืองเหล่านั้น จะเรียงรายและเข้าถึงได้จากแนวทางสัญจรเหล่านี้

4) ถนน ทางเดิน ทางสัญจรต่าง ๆ ได้แก่ ถนน ทางเท้า ทางจักรยาน ทางรถไฟ รวมถึงแม่น้ำ ลำคลองที่ใช้ในการสัญจร นับเป็นส่วนประกอบของเมืองที่เชื่อมโยงส่วนต่าง ๆ เข้าด้วยกัน โดยที่ส่วนประกอบของเมืองเหล่านั้น จะเรียงรายและเข้าถึงจากแนวทางสัญจรเหล่านี้

5) มนุษย์และการประกอบกิจกรรมต่าง ๆ ได้แก่ การเคลื่อนไหวทำกิจกรรมในส่วนต่าง ๆ ของเมืองเป็นส่วนประกอบที่ทำให้เมืองมีชีวิตมีการเคลื่อนไหว กิจกรรมนี้มีได้หมายถึง เฉพาะงานเทศกาลพิเศษ แต่หมายถึงกิจกรรมประจำวันของชาวเมืองด้วย เช่น กิจกรรมค้าขาย กิจกรรมพักผ่อน การรอรถประจำทาง เสียงหัวเราะ การพูดคุย เป็นต้น

2. เมืองสวยได้อย่างไร

โดยส่วนรวมเมืองจะดูสวยและมีความน่าประทับใจต่อผู้มาเยี่ยมชม และต่อชาวเมืองได้หากองค์ประกอบต่าง ๆ ของเมืองได้รวมตัวกันภายในหลักการดังต่อไปนี้

6) ความเป็นระเบียบ องค์ประกอบแรกที่ทำให้เมืองทุกเมืองสวยคือ ความเป็นระเบียบ คำว่า ระเบียบในที่นี้หมายความถึง ในด้านความสะอาดในการทำกิจกรรม และทั้งในด้านการเห็นภาพที่ดูเป็นระเบียบเรียบร้อย

7) ความสบาย ในที่นี้หมายถึง ความสบายตามสมควรอัตราภาพ ได้แก่ความไม่ร้อนจนเกินไป ไม่หนาวจนเกินไป ไม่มีฝุ่นมากจนเกินไป พื้นที่ไม่แคบอัดอัดจนเกินไป พื้นที่ไม่แคบอัดอัดจนเกินไป ทั้งนี้สภาพแวดล้อมบางอย่างเราไม่สามารถเปลี่ยนแปลงได้ เช่น สภาพอากาศ แต่เราสามารถจัดเตรียมบริเวณให้สภาพอากาศนั้น ๆ บรรเทาลงได้ เช่น จัดเตรียมร่มเงา

8) การมีสารูปที่ชัดเจน หมายถึงภาพรวมของสิ่งใดสิ่งหนึ่งที่ปรากฏอยู่ในใจหลังจากที่บุคคลหนึ่ง ๆ ได้เห็นสิ่งนั้นแล้ว ดังนั้นสารูปของเมืองก็คือภาพรวมของเมืองนั้น ๆ ที่บุคคลจะจำได้ภาพรวมที่ชัดเจนของเมือง ช่วยให้ผู้มาเยี่ยมชมรู้สึกมั่นใจในการสัญจรภายในเมืองนั้น และช่วยให้เกิดความรู้สึกสัมพันธ์กับเมืองนั้น ๆ ได้ดียิ่งขึ้น และผลโดยรวมก็คือบุคคล ก็จะเกิดความประทับใจในประสบการณ์ของการได้อยู่ในเมือง ๆ นั้น

เควิน ลินซ์ ผู้ที่มีชื่อเสียงเกี่ยวกับการค้นคว้าและวิเคราะห์รูปแบบของเมืองผู้หนึ่ง ได้กล่าวไว้เป็นทฤษฎีที่มีผู้ยอมรับโดยทั่วไปว่า ภาพรวมเมืองจะเกิดขึ้นได้ด้วยความชัดเจนของการรวมตัวขององค์ประกอบ 5 ประการคือ เส้นทาง, ขอบเขต, ย่าน, ที่รวมกิจกรรมและที่หมายตา (Path, Edge, District, Node And Landmark)

- เส้นทาง ได้แก่ ถนน แม่น้ำ คลอง ทางเท้า ที่ใช้เป็นทางสัญจรเมือง เส้นทางเหล่านี้ย่อมเป็นระบบโครงข่ายเชื่อมส่วนต่าง ๆ ของเมืองเข้าด้วยกัน มีถนนสายหลัก ถนนสาย

- ขอบเขต ได้แก่ แนวเชื่อมต่อระหว่างของที่มีความแตกต่างกันสองสิ่ง เช่น ขอบเขตเมือง ได้แก่ แนวที่เห็นได้ จากความแตกต่างของความหนาแน่นอาคาร ขอบเขตของย่าน ได้แก่แนวที่เห็นความแตกต่างของบรรยากาศและกิจกรรม

- ย่าน ได้แก่ บริเวณที่เป็นที่รวมของสิ่งที่คล้ายคลึงกัน เช่น ย่านพักอาศัยเป็นบริเวณที่มีบ้านพักอาศัยเป็นส่วนใหญ่ ย่านธุรกิจมักมีอาคารหนาแน่นมีการจราจรหนาแน่นและมีผู้คนเดินขวักไขว่เป็นต้น

- ที่รวมกิจกรรม ได้แก่ บริเวณที่มีการรวมตัวของสิ่งหนึ่งสิ่งใดอย่างหนาแน่นกว่าบริเวณอื่น ๆ เช่น ตลาดเป็นบริเวณที่มีผู้คนและการจราจรหนาแน่น บริเวณสี่แยกเป็นบริเวณที่ถนนมาตัดกัน มีการจราจรหนาแน่นกว่าบริเวณอื่น เป็นต้น

- ที่หมายตา ได้แก่ สิ่งที่มีความเด่นจากสิ่งอื่น ๆ ที่สามารถใช้เป็นจุดอ้างอิงหรือจุดสังเกตได้จากระยะไกล เช่น อนุสาวรีย์ ภูเขา หอคอย เป็นต้น หรืออาจสังเกตได้ในระยะใกล้ เช่น ทะเล ถานกว้าง อาคาร ที่มีสิ่งแปลกออกไปจากอาคารอื่น ๆ

ภาพรวมของเมือง เป็นการรวมตัวขององค์ประกอบหลักทั้ง 5 ส่วนนี้เข้าด้วยกัน หากการรวมตัวเกิดเป็นภาพที่ชัดเจน กล่าวคือเข้าใจถึงระบบถนนหลัก รู้ตำแหน่งของย่าน ที่รวมกิจกรรมและที่หมายตาในเมืองนั้น ๆ ได้ดี ถือได้ว่าเมืองนั้น มีสารูปที่ชัดเจนพอที่บุคคลที่ไปเยี่ยมชมจะเกิดความสัมพันธ์ที่ดีกับเมืองนั้น ๆ

9) การมีเอกลักษณ์ที่ชัดเจน เมืองทุกเมืองย่อมต้องมีลักษณะเฉพาะของตนเองในด้านใดด้านหนึ่ง เช่น เมืองที่มีลักษณะเฉพาะทางประวัติศาสตร์ หรือมีความเกี่ยวข้องกับประวัติศาสตร์ของชาติ เช่น สุโขทัย อโยธยา เมืองที่มีลักษณะทางวัฒนธรรมที่ชัดเจน เช่น เชียงใหม่ ลำปาง เมืองที่มีภูมิประเทศพิเศษ เช่น พัทยา ภูเก็ต สงขลา เมืองที่มีการประกอบอาชีพที่น่าสนใจ เช่น จันทบุรีทำสวนผลไม้ กระบี่ทำสวนยางพารา ระนองทำเหมืองแร่ เป็นต้น

10) การมีลักษณะเชิงสุนทรียภาพที่ดี หมายถึง มีลักษณะสวยงามชวนให้ผู้พบเห็นเกิดความสบายใจและรื่นรมย์ใจ ได้แก่การได้เห็นส่วนประกอบต่าง ๆ ของเมืองปรากฏในลักษณะที่กลมกลืน สันนิบาสนซึ่งกันและกันและมีสีสันที่กลมกลืนตัดกัน ในลักษณะที่เหมาะสม

เมืองที่พบเห็นในประเทศไทยส่วนใหญ่ในปัจจุบันมักละทิ้งคุณสมบัติในข้อนี้ ดังจะเห็นได้จากป้ายโฆษณาหลากหลายแบบปรากฏขึ้นตามความพอใจของผู้ติดตั้ง ประกอบกับสีสันต่าง ๆ อาคารและสิ่งประกอบถนน เช่น ป้ายบอกทิศทาง ถังขยะ ที่คอยรถประจำทาง ที่ได้รับการออกแบบต่างวาระกัน บางครั้งความตั้งใจที่ดีก็เป็นที่ทำลายสุนทรียภาพโดยรวมได้ด้วย เนื่องจากมีสภาพที่ขัดแย้งกับสภาพแวดล้อมโดยรอบ หรืออยู่อยู่ในที่ว่างที่เล็กหรือใหญ่เกินไป ดังนั้น สุนทรียภาพที่ดีของเมืองจะเกิดขึ้น เมื่อภาพโดยรวมในกรอบสายตามีความสัมพันธ์สันนิบาสนซึ่งกันและกัน มิใช่เกิดจากสิ่งสวยงามหลายสิ่งมาประกอบกันเท่านั้น นักออกแบบจะมององค์ประกอบต่างๆ ของเมืองในแง่ของรูปทรง, ขนาดส่วน, ผิวสัมผัส (และนำองค์ประกอบเหล่านี้ มาจัดวางเข้าด้วยกันในลักษณะที่ให้ผลในแง่ต่างกัน เช่น สร้างความเป็นเอกภาพ โดยการจัดกัน เช่น สร้างความเป็นเอกภาพ โดยการจัดวางใกล้กัน การใช้ต่อเนื่อง หรือสร้างการเน้นด้วยการใช้ความต่าง การมีระยะเว้นว่าง การใช้เส้นนำสายตา เป็นต้น

3. แนวทางการพัฒนา

จากหลักการข้างต้น จะเห็นได้ว่าแนวทางในการพัฒนา จะต้องสอดคล้องกับความคาดหวังของทั้งสามฝ่ายที่เกี่ยวข้องดังได้กล่าวมาแล้ว และในขณะเดียวกันก็จะถูกต้องตามหลักวิชาการและ

ควรเป็นไปตามหลักปรัชญาที่ถูกต้องด้วยเช่นกัน ในการกำหนดแนวทางพัฒนาจะต้องตอบคำถามหรือตรวจสอบปัจจัยสำคัญต่าง ๆ ดังต่อไปนี้เสียก่อน

1) จะพัฒนาอะไร อะไรคือสิ่งที่เรียกว่าภูมิทัศน์ของเมืองนั้น ก็จะต้องทำการค้นหาและบ่งชี้องค์ประกอบภูมิทัศน์ของเมืองและทำการจัดประเภทให้เป็นหมวดหมู่สะดวกต่อการอ้างอิงและการจัดการ

2) บ่งชี้ปัญหาของภูมิทัศน์เมือง โดยทำการบ่งชี้ปัญหาภูมิทัศน์ในแต่ละประเภท พร้อมทั้งแนวคิดและวิธีการแก้ปัญหาที่เหมาะสม

3) จะพัฒนาอย่างไร ได้แก่วิธีการแก้ปัญหาซึ่งจะต้องตรงกับความต้องการของทุกฝ่ายที่เกี่ยวข้องและตรงกับวัตถุประสงค์หลัก

4) การจัดลำดับความสำคัญและขั้นตอน โดยดูว่าการจัดขั้นตอนในการพัฒนาควรเป็นอย่างไรจึงจะเหมาะสมกับสถานการณ์และสิ่งแวดล้อม

5) งบประมาณในการพัฒนา ดูว่างบประมาณในแต่ละโครงการย่อยเป็นเท่าใด และควรจัดสรรอย่างไร

การพัฒนาภูมิทัศน์แหล่งท่องเที่ยวควรคำนึงถึง การผสมผสานการอนุรักษ์การฟื้นฟูประโยชน์ใช้สอยประโยชน์ทางสังคมไปพร้อมๆ กัน

4. กระบวนการพัฒนาภูมิทัศน์เมือง

กระบวนการพัฒนาภูมิทัศน์เมือง อาจแบ่งลำดับออกได้ 8 ขั้นตอนดังนี้

ขั้นตอนที่ 1 ได้แก่ตระหนักและรู้ลึกถึงปัญหาซึ่งเกิดจากแรงกระตุ้นภายนอก เช่น การได้รับผลกระทบโดยตรงจากปัญหาภูมิทัศน์เมือง ดังเห็นได้จากเสียงเรียกร้องของประชาชนข้อวิจารณ์หรือเสียงจากสื่อมวลชน ตลอดจนเสียงเรียกร้องจากนักท่องเที่ยวและผู้ประกอบการธุรกิจการท่องเที่ยวแรงกระตุ้นเหล่านี้

ขั้นตอนที่ 2 ได้แก่ ขั้นเรียนรู้ หมายถึง การศึกษาถึงหลักการปรัชญาต่าง ๆ ว่าด้วยภูมิทัศน์ของเมืองด้วยการอ่านหนังสือตำราและคู่มือต่าง ๆ นอกจากนี้อาจขอความรู้ความคิดเห็นจากผู้ทรงคุณวุฒิทางด้านผังเมืองสิ่งแวดล้อม ภูมิสถาปัตยกรรม ตลอดจนสถานศึกษาที่เกี่ยวข้อง

ขั้นตอนที่ 3 ขั้นสำรวจเมือง งานในขั้นนี้ก็คือการรวบรวมแผนที่ที่เกี่ยวข้อง จัดเก็บข้อมูลต่าง ๆ ที่จำเป็น อาจทำการเดินสำรวจภาคสนาม ทำการบันทึกข้อมูลข้อสังเกตต่าง ๆ ที่พบเห็นได้ไว้เป็นลายลักษณ์อักษรพร้อมทั้งทำการถ่ายภาพไว้โดยตลอดขั้นตอนนี้ทำให้ท่านรู้ข้อมูลเกี่ยวกับเมืองที่ท่านรับผิดชอบอยู่อย่างละเอียดและลึกซึ้ง พร้อมทั้งจะบ่งชี้ปัญหาได้แม่นยำขึ้น

ขั้นตอนที่ 4 ขึ้นบ่งชี้ปัญหา ได้แก่การจำแนกปัญหาออกเป็นกลุ่มๆ หรือเป็นหมวดหมู่ ตัวอย่างเช่น ปัญหาเรื่องงบประมาณ ปัญหาเรื่องความเพียงพอ ปัญหาเรื่องตำแหน่งที่ตั้ง ปัญหาเรื่องความงามและความเหมาะสม ปัญหาเรื่องการดูแลรักษา พร้อมทั้งสามารถบอกต้นเหตุแห่งปัญหาว่าเกิดจากอะไรบ้าง

ขั้นตอนที่ 5 ขึ้นกำหนดวิธีการแก้ปัญหาหรือวิธีพัฒนา ได้แก่ การวางแผนทางแก้ปัญหาที่เป็นไปได้ และมีเหตุผลหลายๆ ทางเลือกเช่น ปัญหาเรื่องป้ายโฆษณา ซึ่งเมื่อถึงขั้นนี้ย่อมจะมีข้อมูลเกี่ยวกับป้ายโฆษณาเพียบพร้อมแล้วรวมทั้งปัญหาต่างๆ สาเหตุแห่งปัญหาที่ทำให้มีป้ายโฆษณาเป็นจำนวนมากและไม่คุ้มค่า ในขั้นนี้ ก็คือการวางแผนทางแก้ปัญหาซึ่งย่อมจะต้องมีมาตรการ หรือแนวทางที่เหมาะสมและมีเหตุผลหลายแนวเรียกว่า “ทางเลือก” ขั้นตอนนี้จะต้องวางแผนทางแก้ปัญหาหรือวิธีพัฒนาที่ชัดเจน จำต้องได้แต่ยังมีหลายทางเลือกอยู่

ขั้นตอนที่ 6 ได้แก่ขั้นประเมินและเลือกวิธีการแก้ปัญหาด้วยการนำเอาทางเลือกต่างๆ มาพิจารณาอย่างละเอียดในแง่มุมต่างๆ เช่นด้านค่าใช้จ่าย ความยากง่ายของการปฏิบัติ กฎหมายที่เกี่ยวข้อง ผลกระทบที่อาจมีปัญหาด้านการเมืองหรือ ผลที่ได้รับด้านประชาสัมพันธ์ซึ่งเมื่อนำมาประเมินอย่างละเอียดแล้ว ก็จะได้ทางเลือกที่ดีที่สุดอันหนึ่งมาวางเป็นโครงการ

ขั้นตอนที่ 7 ขึ้นวางโครงการ ได้แก่การนำเอาทางเลือกที่ดีที่สุดมาจัดทำเป็นโครงการ กำหนดงบประมาณจัดหาแหล่งเงิน จัดทำขั้นตอนการดำเนินการ ระยะเวลาของโครงการ ตลอดจนแนวทางการพัฒนาที่ละเอียดขึ้นสำหรับนำไปบรรจุไว้ในแผนพัฒนารวมของเมือง หรือของจังหวัดต่อไป เมืองหรือจังหวัดอนุมัติแผนและโครงการแล้ว ก็พร้อมที่จะดำเนินการให้เป็นจริงได้

ขั้นตอนที่ 8 ได้แก่ขั้นทำให้เป็นจริง จะเริ่มต้นด้วยการจัดหาผู้เชี่ยวชาญเฉพาะการ มาเป็นผู้ออกแบบให้เป็นไปตามวัตถุประสงค์ และแนวทางการของโครงการที่ได้วางเอาไว้ผู้ออกแบบจะจัดเตรียมแบบแปลน ข้อกำหนดการก่อสร้างเอกสารการประมูลตลอดจนราคากลาง เพื่อให้เมืองหรือเทศบาลดำเนินการซึ่งจะต้องมีการจัดตั้งกรรมการเปิดซองประมูลและกรรมการตรวจการจ้างตามระเบียบราชการ เมื่อก่อสร้างแล้วเสร็จก็ควรจัดเตรียมการดูแลรักษาอย่างมีประสิทธิภาพด้วย

ที่มา: ภาควิชาภูมิสถาปัตยกรรม (2531).

ภาคผนวก จ

ผังแม่บทด้านกายภาพ

1. ผังเมืองรวมเมืองเชียงใหม่

การวางและจัดทำผังเมืองรวมเมืองเชียงใหม่ มีวัตถุประสงค์เพื่อใช้เป็นแนวทางในการพัฒนา การดำรงรักษาเมืองและชนบท การใช้ประโยชน์ในทรัพย์สิน การคมนาคมและการขนส่ง การสาธารณูปโภค บริการสาธารณะและสภาพแวดล้อมชุมชน เพื่อให้เป็นเมืองหลักของภาคเหนือ ตามแผนพัฒนาเศรษฐกิจและสังคมแห่งชาติ

นโยบายและมาตรการ เพื่อจัดระบบการใช้ประโยชน์ที่ดินให้มีประสิทธิภาพ สามารถรองรับการขยายตัวของชุมชนในอนาคต มีสาระเพื่อ

- 1) พัฒนาเมืองเชียงใหม่ให้เป็นศูนย์กลางการค้า และการบริการของภาคเหนือ
- 2) พัฒนาและส่งเสริมให้เป็นศูนย์กลางการท่องเที่ยว
- 3) ส่งเสริมและอนุรักษ์ศิลปวัฒนธรรมและสภาพแวดล้อมที่มีคุณค่าทางศิลปกรรม สถาปัตยกรรม และประวัติศาสตร์ และ โบราณคดี ให้เป็นเอกลักษณ์ของจังหวัด
- 4) ส่งเสริมอุตสาหกรรมและหัตถกรรม อุตสาหกรรมเกษตรที่ใช้ทรัพยากรท้องถิ่นและไม่เกิดมลพิษ
- 5) พัฒนาบริการสังคม การสาธารณูปโภคและสาธารณูปการให้เพียงพอและได้มาตรฐาน
- 6) พัฒนาให้เป็นศูนย์กลางการคมนาคมขนส่ง

ขอบเขตผังเมืองรวม มีเนื้อที่ประมาณ 429 ตารางกิโลเมตร ครอบคลุมพื้นที่ 7 อำเภอ ได้แก่ อำเภอเมืองเชียงใหม่ แม่ริม สันทราย สันกำแพง ดอยสะเก็ด สาราภิรมย์ และหางดง

เป้าหมายของการวางผัง ประชากรเป้าหมายในปี 2555 มีประมาณ 829,000 คน

แนวทางการพัฒนา แนวทางการพัฒนาเขตพื้นที่เมือง มุ่งพัฒนาในเชิงอนุรักษ์ ได้แก่ การจัดระบบการสร้างเมืองใหม่ การอนุรักษ์เมืองเก่าให้สมบูรณ์ การจัดระบบศูนย์ราชการ การกำจัดขยะและการบำบัดน้ำเสีย การแก้ไขปัญหาการจราจรในเมือง การสร้างสนามกีฬา ให้ได้มาตรฐานสากล การปรับปรุงภูมิทัศน์และสภาพแวดล้อม การปรับปรุงและส่งเสริมการบริการด้านสาธารณูปโภค การควบคุมการก่อสร้างอาคารสูง

แนวความคิดและรูปแบบการใช้ประโยชน์ที่ดินในอนาคต จัดระบบให้เมืองมีขนาดและบทบาทหน้าที่ที่เหมาะสม และให้รูปแบบการใช้ที่ดินเมืองแบบหลายศูนย์กลาง บริเวณศูนย์กลางที่เทศบาลนครเชียงใหม่และเทศบาลตำบลช้างเผือก มุ่งสนับสนุนและส่งเสริม

- 1) บริเวณคูเมืองให้เป็นพื้นที่อนุรักษ์ศิลปวัฒนธรรม เอกลักษณ์ของเมืองโบราณ
- 2) พัฒนาพื้นที่บางส่วนให้สามารถรองรับบริการการค้าได้
- 3) แก้ไขปัญหาพื้นที่เสื่อมโทรมที่ตั้งอยู่กลางเมือง
- 4) จัดระบบนิเวศน์เมืองให้เหมาะสม
- 5) พัฒนาเมืองให้มีระบบชุมชนลำดับศักดิ์ ประสานกันอย่างเป็นระบบ มีโครงข่ายเชื่อมโยงกันอย่างมีประสิทธิภาพ
- 6) พัฒนาเมืองใหม่ให้มีชุมชนสมบูรณ์แบบ ลดการเดินทางของประชากร ให้สามารถรองรับประชากรจากศูนย์กลางเมืองได้อย่างเหมาะสม

รูปแบบการใช้ประโยชน์ที่ดินอนาคต ให้มีรูปแบบเป็นเมืองที่สมบูรณ์ มีบทบาทหน้าที่ดังนี้

- 1) เทศบาลนครเชียงใหม่และเทศบาลตำบลช้างเผือก ส่งเสริมเป็นศูนย์กลางขนาดใหญ่ ประชากร 100,000-500,000 คน
- 2) เทศบาลตำบลแมริม ตั้งห่างจากเมืองเชียงใหม่ 16.5 ก.ม. ทางด้านเหนือกำหนดให้เป็นเมืองขนาดเล็ก ประชากร 30,000-100,000 คน มีบทบาทเป็นศูนย์กลางการค้า การท่องเที่ยว วัฒนธรรมชาติและบริการให้แก่ที่ตอนเหนือของเมือง
- 3) เทศบาลตำบลแม่โจ้ ตั้งอยู่ห่างจากเมืองไปทางทิศตะวันออกเฉียงเหนือ 12 ก.ม. กำหนดให้เป็นชุมชนขนาดเล็ก ประชากร 10,000-30,000 คน มีบทบาทเป็นศูนย์กลางการค้าพาณิชยกรรมและบริการสังคมให้แก่พื้นที่โดยรอบ
- 4) เทศบาลตำบลสันทรายหลวง ตั้งอยู่กลางเมืองเชียงใหม่ 11 ก.ม. กำหนดให้เป็นจุดขนาดกลาง ประชากร 30,000-100,000 คน มีบทบาทเป็นชุมชนเมืองพักอาศัย เพื่อรองรับการกระจายตัวจากชุมชนเมืองในอนาคต
- 5) เทศบาลตำบลต้นเปา อยู่ในเขตอำเภอสันกำแพงไปทางทิศตะวันออก 5 ก.ม. กำหนดให้เป็นชุมชนขนาดกลาง 30,000-100,000 คน มีบทบาทเป็นศูนย์ประกอบการอุตสาหกรรม หัตถกรรมและการพาณิชย์ ส่งเสริมให้เป็นแหล่งท่องเที่ยวที่สำคัญแห่งหนึ่ง
- 6) เทศบาลยางน่อง อยู่ในเขตอำเภอสารภีห่างจากเชียงใหม่ไปทางใต้ 10 ก.ม. กำหนดให้เป็นชุมชนขนาดเล็ก รองรับประชากร 10,000-30,000 คน มีบทบาทในการรองรับซื้อผลิตผลทางการเกษตร การขนส่งสินค้าเกษตร โดยเน้นให้เป็นตลาดกลางสินค้าการ

เกษตร การขนส่งสินค้าเกษตร โกดังและคลังสินค้า มีข้อได้เปรียบในด้านเส้นทางคมนาคมสายหลักตัดผ่านหลายสาย

- 7) เทศบาลตำบลหางดง ห่างจากเมืองเชียงใหม่ไปทางใต้ 11 ก.ม. กำหนดให้เป็นชุมชนขนาดเล็ก ขนาดประชากร 10,000-30,000 คน มีบทบาทเป็นชุมชนพักอาศัยเพื่อรองรับประชากรเมือง มีความสำคัญในด้านการท่องเที่ยว มีแหล่งอุตสาหกรรม หัตถกรรม ในหมู่บ้านถวาย ซึ่งอยู่ทางทิศตะวันตก เทศบาลตำบลหางดงสามารถผลิตสินค้าหัตถกรรมทั้งหมู่บ้าน

ที่มา: สุคนธ์ทิพย์ เพชกรลิน (2545).

The logo of Chiang Mai University is a circular emblem. In the center is a white elephant standing and facing left. Above the elephant's head is a traditional Thai lamp (Lampang) with a flame. The lamp is surrounded by eight rays of light. The entire emblem is enclosed in a circular border. The Thai text 'มหาวิทยาลัยเชียงใหม่' is written along the top inner edge of the circle, and 'CHIANG MAI UNIVERSITY 1964' is written along the bottom inner edge. There are two decorative floral motifs on the left and right sides of the circle.

ลิขสิทธิ์มหาวิทยาลัยเชียงใหม่
Copyright© by Chiang Mai University
All rights reserved

ภาคผนวก ฉ

(ร่าง)

ระเบียบสำนักนายกรัฐมนตรี
ว่าด้วยการพัฒนาเมืองแห่งชาติ
พ.ศ.

เพื่อให้การบริหารการพัฒนาเมืองแห่งชาติ ดำเนินการตามแนวทางการพัฒนาเมืองอย่างยั่งยืน : เมืองน่าอยู่และชุมชนน่าอยู่ บรรลุวัตถุประสงค์ในการยกระดับคุณภาพชีวิตความเป็นอยู่ของประชาชน และเสริมสร้างขีดความสามารถในการแข่งขันของประเทศอย่างมีประสิทธิภาพ

อาศัยตามความในมาตรา 11(8) แห่งพระราชบัญญัติระเบียบบริหารราชการแผ่นดิน พ.ศ. 2534 นายกรัฐมนตรี โดยความเห็นชอบของคณะรัฐมนตรีจึงวางระเบียบไว้ดังต่อไปนี้

หมวดที่ 1

บททั่วไป

ข้อที่ 1 ระเบียบนี้เรียกว่า ระเบียบสำนักนายกรัฐมนตรี ว่าด้วยการพัฒนาเมืองแห่งชาติ

พ.ศ.

ข้อที่ 2 ระเบียบนี้ใช้บังคับตั้งแต่วันถัดจากวันประกาศในราชกิจจานุเบกษา เป็นต้นไป

ข้อที่ 3 บรรดาระเบียบ ข้อบังคับ มติคณะรัฐมนตรี หรือคำสั่งอื่นใดในส่วนที่กำหนดไว้แล้วในระเบียบนี้ หรือขัดแย้งกับระเบียบนี้ให้ใช้ระเบียบนี้แทน

ข้อที่ 4 ให้นายกรัฐมนตรี เป็นผู้รักษาการตามระเบียบนี้

ข้อที่ 5 ในระเบียบนี้

หน่วยราชการ หมายความว่า ส่วนราชการและรัฐวิสาหกิจตามกฎหมายว่าด้วยวิธีการงบประมาณ และองค์กรปกครองส่วนท้องถิ่นที่มีการดำเนินงานเกี่ยวข้องกับการพัฒนาเมืองอย่างยั่งยืน : เมืองน่าอยู่และชุมชนน่าอยู่

องค์กรปกครองส่วนท้องถิ่น หมายความว่า องค์การบริหารส่วนจังหวัด เทศบาล องค์การบริหารส่วนตำบล กรุงเทพมหานคร และองค์กรปกครองส่วนท้องถิ่นอื่นที่มีกฎหมายจัดตั้ง

ภาคีการพัฒนา หมายความว่า การรวมตัวกันของกลุ่มหรือฝ่ายต่างๆ ในสังคม โดยมีกิจกรรมการพัฒนาบนพื้นฐานผลประโยชน์ร่วมกัน

กระบวนการมีส่วนร่วม หมายความว่า การที่ประชาชนได้ร่วมคิด ร่วมทำ ร่วมรับผิดชอบในผลสำเร็จและความล้มเหลวของการพัฒนา อย่างใกล้ชิดกับเจ้าหน้าที่ของหน่วยราชการหรือหน่วยงานเอกชน ซึ่งทำให้ประชาชนได้มีโอกาสเรียนรู้ปัญหาจากการร่วมมือทำงานเป็นการทำงานแบบพึ่งพาตนเองเป็นหลัก

การพัฒนาเมืองอย่างยั่งยืน หมายความว่า กระบวนการพัฒนาเมืองแบบองค์รวมที่มีความสมดุล อันจะนำมาซึ่งความน่าอยู่ เพื่อให้ประชาชนมีคุณภาพชีวิตที่ดี มีความสุข ได้รับโอกาสที่เท่าเทียมกัน มีความสามารถในการแข่งขัน ทั้งในด้านเศรษฐกิจ สังคม ความเป็นประชารัฐที่ก่อให้เกิดความเป็นเอกภาพของเมืองและชุมชน และมีการบริหารราชการอย่างโปร่งใสยุติธรรม โดยประชาชนมีส่วนร่วมในกระบวนการพัฒนาทุกขั้นตอน

เมืองน่าอยู่และชุมชนน่าอยู่ หมายความว่าชุมชนที่อยู่อาศัย ทั้งในเขตเมืองและชนบทที่มีสภาพแวดล้อม และคุณภาพชีวิตที่ดี มีสังคมที่เอื้ออาทร มีชุมชนเข้มแข็ง มีความสะดวกสบาย ปลอดภัยในชีวิตและทรัพย์สิน มีระบบเศรษฐกิจที่มั่นคง มีวัฒนธรรมและจิตวิญญาณที่เป็นเอกลักษณ์ของเมืองและชุมชน

กมช. หมายความว่า คณะกรรมการพัฒนาเมืองแห่งชาติ

สกมช. หมายความว่า สำนักงานคณะกรรมการพัฒนาเมืองแห่งชาติ

ข้อที่ 6 ในกรณีที่มีปัญหาหรือมีความจำเป็นที่ไม่อาจปฏิบัติตามระเบียบนี้ได้ให้นายกรัฐมนตรีมีอำนาจสั่งให้ยกเว้นการปฏิบัติตามระเบียบนี้ได้ตามที่เห็นสมควร รวมตลอดทั้งมีอำนาจดำเนินการใดตามควรแก่กรณี เพื่อให้การพัฒนาเมืองอย่างยั่งยืน เมืองน่าอยู่และชุมชนน่าอยู่เป็นไปตามนโยบายของรัฐบาล

ข้อที่ 7 ถ้าการดำเนินการพัฒนาเมืองและชุมชนน่าอยู่ในเรื่องใดไม่เป็นไปหรือไม่สอดคล้องกับนโยบาย แนวทาง แผนงาน โครงการ หรือวิธีดำเนินการที่กำหนดตามระเบียบนี้ให้ สกมช. รายงานปัญหาอุปสรรคที่เกิดขึ้นต่อ กมช. หรือนายกรัฐมนตรีเพื่อวินิจฉัยสั่งการตามที่เห็นสมควรต่อไป

หมวด 2

คณะกรรมการการพัฒนาเมืองแห่งชาติ

ข้อที่ 8 ให้คณะกรรมการคณะหนึ่งเรียกว่า คณะกรรมการพัฒนาเมืองแห่งชาติ เรียกโดยย่อว่า กมช. ประกอบด้วยนายกรัฐมนตรีเป็นประธานกรรมการ และบุคคลที่นายกรัฐมนตรีแต่งตั้งเป็นกรรมการ และให้ผู้ทรงคุณวุฒิจำนวนไม่เกิน 5 ท่าน ซึ่งคณะรัฐมนตรีแต่งตั้งเป็นกรรมการ

ให้เลขาธิการคณะกรรมการพัฒนาการเศรษฐกิจและสังคมแห่งชาติ เป็นกรรมการและเลขานุการและให้เจ้าหน้าที่สำนักงานคณะกรรมการพัฒนาการเศรษฐกิจและสังคมแห่งชาติ ที่เลขาธิการฯ มอบหมาย เป็นกรรมการและผู้ช่วยเลขานุการ 2 ท่าน

ข้อที่ 9 กรรมการผู้ทรงคุณวุฒิมีวาระอยู่ในตำแหน่งคราวละ 2 ปี กรรมการผู้ทรงคุณวุฒิ ซึ่งพ้นจากตำแหน่งอาจได้รับแต่งตั้งอีกได้

เมื่อครบกำหนดวาระการดำรงตำแหน่งตามวาระหนึ่งแล้ว หากยังมีได้มีการแต่งตั้งกรรมการผู้ทรงคุณวุฒิขึ้นใหม่ ให้กรรมการผู้ทรงคุณวุฒิซึ่งพ้นจากตำแหน่งตามวาระนั้นอยู่ในตำแหน่งต่อไปจนกว่ากรรมการผู้ทรงคุณวุฒิซึ่งได้รับแต่งตั้งใหม่เข้ารับหน้าที่

ข้อที่ 10 นอกจากการพ้นจากตำแหน่งตามวาระกรรมการผู้ทรงคุณวุฒิพ้นตำแหน่ง เมื่อ

- (1) ตาย
- (2) ลาออก
- (3) เป็นบุคคลล้มละลาย
- (4) เป็นคนไร้ความสามารถ หรือคนเสมือนไร้ความสามารถ
- (5) ได้รับโทษจำคุกโดยคำพิพากษาถึงที่สุดให้จำคุก เว้นแต่ในความผิดอันได้กระทำโดยประมาทหรือความผิดลหุโทษ

ข้อที่ 11 ในกรณีที่กรรมการผู้ทรงคุณวุฒิพ้นจากตำแหน่งก่อนวาระหรือกรณีที่มีการแต่งตั้งกรรมการผู้ทรงคุณวุฒิเพิ่มขึ้นในระหว่างที่กรรมการผู้ทรงคุณวุฒิซึ่งแต่งตั้งไว้แล้วยังมีวาระอยู่ในตำแหน่ง ให้ผู้ได้รับการแต่งตั้งให้อยู่ในตำแหน่งแทนหรือเป็นกรรมการผู้ทรงคุณวุฒิเพิ่มขึ้นอยู่ในตำแหน่งเท่ากับวาระที่เหลืออยู่ของกรรมการผู้ทรงคุณวุฒิซึ่งได้รับแต่งตั้งไว้แล้ว

ข้อที่ 12 การประชุมคณะกรรมการต้องมีกรรมการมาประชุมไม่น้อยกว่ากึ่งหนึ่งของจำนวนกรรมการทั้งหมด จึงจะเป็นองค์ประชุม

ถ้าประธานกรรมการ ไม่มาประชุมหรือไม่อาจปฏิบัติหน้าที่ได้ ให้รัฐมนตรีที่นายกรัฐมนตรีมอบหมายเป็นประธานในที่ประชุม ถ้าประธานกรรมการและรัฐมนตรีที่นายกรัฐมนตรีมอบหมายให้มาเป็นประธานไม่มาประชุมหรือไม่อาจปฏิบัติหน้าที่ได้ ให้ที่ประชุมเลือกกรรมการคนหนึ่งเป็นประธานในที่ประชุม

การวินิจฉัยของที่ประชุมให้ถือเสียงข้างมาก กรรมการคนหนึ่งให้มีเสียงหนึ่ง ในหารลงคะแนน ถ้าคะแนนเสียงเท่ากัน ให้ประธานในที่ประชุมออกเสียงเพิ่มขึ้นอีกเสียงหนึ่งเป็นเสียงชี้ขาด

ข้อที่ 13 ให้ กมช. มีอำนาจหน้าที่ดังต่อไปนี้

(1) กำหนดนโยบาย มาตรการ และแนวทางการพัฒนาเมืองอย่างยั่งยืน เมื่อนำอยู่และชุมชนนำอยู่เพื่อเป็นกรอบการดำเนินงานของหน่วยงานที่เกี่ยวข้อง

(2) ประสานการดำเนินงานโดยกำหนดหลักเกณฑ์ วิธีดำเนินการ และการสนับสนุนการดำเนินงานของหน่วยงานที่เกี่ยวข้อง ตลอดจนประสานงานกับองค์กรในต่างประเทศหรือองค์การระหว่างประเทศ เพื่อให้การพัฒนาเมืองอย่างยั่งยืน เมื่อนำอยู่และชุมชนนำอยู่ มีความเป็นเอกภาพและประสิทธิภาพสูงสุด

(3) พิจารณากลับกรองแผนงาน และโครงการภายใต้แผนปฏิบัติการที่เสนอขอรับการสนับสนุนโดยหน่วยราชการและหน่วยงานภาคเอกชนที่เกี่ยวข้องกับการพัฒนาเมืองอย่างยั่งยืน เมื่อนำอยู่และชุมชนนำอยู่

(4) กำกับ เร่งรัด แะติดตามการดำเนินงานของแผนงานและ โครงการภาพได้แผนปฏิบัติการที่ผ่านการ พิจารณาเห็นชอบตามข้อ 13(3)

(5) พิจารณาแนวทางการแก้ไขปัญหา อุปสรรค และข้อขัดแย้ง ในการพัฒนาเพื่อให้การดำเนินงาน พัฒนาเมืองน่าอยู่และชุมชนน่าอยู่มีความราบรื่นและต่อเนื่อง

(6) จัดทำข้อมูลเพื่อใช้ประโยชน์ในการดำเนินงาน รวมถึงการจัดทำดัชนีชี้วัด เพื่อการประเมินผลการ พัฒนาเมืองอย่างยั่งยืน เมืองน่าอยู่ชุมชนน่าอยู่

(7) ประชาสัมพันธ์และเผยแพร่นโยบาย แนวทางการพัฒนา และผลการดำเนินงานการพัฒนาเมือง อย่างยั่งยืน เมืองน่าอยู่และชุมชนน่าอยู่

(8) เชิญผู้แทนหน่วยราชการให้มาชี้แจงหรือส่งข้อมูลหรือสถิติต่างๆ ตลอดจนขอความร่วมมือในการ ขอข้มตัวบุคคล วัสดุ อุปกรณ์ ครุภัณฑ์ และอสังหาริมทรัพย์ ได้ตามความจำเป็น

(9) ให้คณะกรรมการหรือประธานกรรมการมีอำนาจแต่งตั้งคณะอนุกรรมการหรือคณะทำงานเพื่อ ช่วยเหลือหรือปฏิบัติงานในเรื่องใดเรื่องหนึ่งแทนคณะกรรมการได้ตามความเหมาะสม

(10) มีอำนาจออกระเบียบ ประกาศ และคำสั่ง เพื่อปฏิบัติตามระเบียบนี้

(11) ปฏิบัติการหรือดำเนินการอื่นใดตามที่ประธานกรรมการมอบหมาย

หมวดที่ 3

สำนักคณะกรรมการพัฒนาเมืองแห่งชาติ

ข้อที่ 14 ให้มีสำนักคณะกรรมการพัฒนาเมืองแห่งชาติเรียกโดยย่อว่า สกมช. เป็นหน่วยงานภายใน สำนักงานคณะกรรมการพัฒนาการเศรษฐกิจและสังคมแห่งชาติ ทำหน้าที่เป็นสำนักงานเลขานุการของ กมช. โดย ให้มีอำนาจ ดังนี้

(1) ประสานงานและให้คำแนะนำแก่หน่วยราชการ หน่วยงานเอกชน และองค์กรอื่นที่เกี่ยวข้อง ใน การสร้างกระบวนการมีส่วนร่วมของทุกภาคีการพัฒนา เพื่อนำไปสู่การจัดทำแผนปฏิบัติการในแต่ละเมืองและ ชุมชนที่มีความประสงค์เข้าร่วมดำเนินการพัฒนาเมืองอย่างยั่งยืน เมืองน่าอยู่และชุมชนน่าอยู่ ตามแนวทางการ พัฒนาที่ กมช. กำหนด

(2) ศึกษา วิเคราะห์ และให้ข้อเสนอแนะในการพิจารณาสนับสนุนแผนงาน และ โครงการตามแนวทาง การพัฒนาเมืองอย่างยั่งยืน เมืองน่าอยู่และชุมชนน่าอยู่ ของหน่วยราชการและองค์กรอื่นที่เกี่ยวข้องก่อนนำเสนอ กมช. เพื่อพิจารณา

(3) เป็นหน่วยงานหลักในการประสานงานกับองค์การในต่างประเทศ หรือองค์การระหว่างประเทศ ในการดำเนินงานด้านการตั้งถิ่นฐานมนุษย์ และเพื่อสนับสนุนความร่วมมือ ในการพัฒนาเมืองน่าอยู่และชุมชน น่าอยู่

(4) ดำเนินการด้านประชาสัมพันธ์การพัฒนาเมืองอย่างยั่งยืน เมืองน่าอยู่และชุมชนน่าอยู่

(5) เร่งรัด ติดตาม และประเมินผลการปฏิบัติงานของหน่วยราชการและองค์กรอื่นที่เกี่ยวข้อง

(6) มีอำนาจเชิญบุคคลของหน่วยราชการและองค์กรอื่นให้มาชี้แจง หรือส่งข้อมูลหรือสถิติต่างๆ ได้ตามความจำเป็น

(7) ปฏิบัติงานหรือดำเนินการอื่นใดที่ กมช. หรือประธาน กมช. มอบหมาย

ข้อที่ 15 ให้ตั้งงบประมาณค่าใช้จ่ายของคณะกรรมการ คณะอนุกรรมการ และคณะทำงานที่แต่งตั้งโดย กมช. รวมทั้งค่าใช้จ่ายการบริหารและค่าใช้จ่ายอื่นของ สกมช. ได้ตามความจำเป็น

ข้อที่ 16 ให้เจ้าหน้าที่สำนักงานคณะกรรมการพัฒนาการเศรษฐกิจและสังคมแห่งชาติ ที่เลขาธิการคณะกรรมการพัฒนาการเศรษฐกิจและสังคมแห่งชาติมอบหมาย เป็นผู้ดำเนินการ สกมช.

หมวดที่ 4

การดำเนินงาน

ส่วนที่ 1

การกำหนดนโยบายและแนวทางการดำเนินการ

ข้อที่ 17 เมื่อคณะรัฐมนตรีอนุมัตินโยบายและแผนการพัฒนาเมืองอย่างยั่งยืน เมืองนำอยู่และชุมชนนำอยู่ ในส่วนใดแล้ว ให้ กมช. กำหนดแนวทางการดำเนินงานให้เป็นไปตามนโยบายและแผนงาน พร้อมกำหนดหน่วยราชการและองค์กรอื่นๆ ที่จะรับผิดชอบในการปฏิบัติงานดังกล่าวด้วย

ข้อที่ 18 ให้หน่วยราชการและองค์กรอื่นที่ กมช. กำหนดตามข้อ 17 ดำเนินการ โดยประสานงานกับ สกมช. หน่วยราชการและองค์กรอื่นที่เกี่ยวข้อง เร่งสร้างกระบวนการ การมีส่วนร่วมของทุกภาคที่เกี่ยวข้องในการพัฒนาแต่ละเมืองและชุมชน ที่มีความประสงค์จะเข้าร่วมนโยบายและแผนการพัฒนาเมืองอย่างยั่งยืน เมืองนำอยู่ และชุมชนนำอยู่ เพื่อนำไปสู่การจัดทำแผนปฏิบัติการอย่างเป็นขั้นตอน ดังนี้

(1) จัดเตรียมความพร้อมของทุกภาคที่เกี่ยวข้อง ได้แก่ หน่วยราชการส่วนกลาง ส่วนภูมิภาค ส่วนท้องถิ่น หน่วยงานภาคเอกชน และประชาคมท้องถิ่นของเมืองหรือชุมชน โดยการจัดให้มีการประชุมเชิงปฏิบัติการเพื่อสร้างความเข้าใจร่วมกัน เกี่ยวกับแนวทางการดำเนินงานพัฒนาเมืองนำอยู่และชุมชนนำอยู่ที่ กมช. กำหนดตามข้อ 17 ซึ่งประกอบด้วย การสร้างกระบวนการการมีส่วนร่วมของทุกภาคในการพัฒนา และการจัดทำแผนปฏิบัติการพัฒนา

(2) สร้างกระบวนการการมีส่วนร่วมของประชาชนระดับชุมชนท้องถิ่น (เทศบาลหรือองค์การบริหารส่วนตำบล) จากล่างไปด้านบน โดยให้องค์กรปกครองส่วนท้องถิ่นเป็นแกนกลางในการประสานการสร้างเครือข่ายในการพัฒนาระหว่างภาคีต่างๆ ในท้องถิ่น เพื่อให้ทุกภาคีการพัฒนามีส่วนร่วมพิจารณาแนวทางการพัฒนาเมืองนำอยู่ หรือชุมชนนำอยู่ ซึ่งจะนำไปสู่การจัดทำแผนพัฒนาของท้องถิ่นและแผนปฏิบัติการพัฒนาเมืองนำอยู่และชุมชนนำอยู่ต่อไป

ให้เครือข่ายการพัฒนาของแต่ละเทศบาลหรือองค์การบริหารส่วนตำบลตามวรรคหนึ่ง พิจารณาจัดตั้งคณะทำงานจัดทำแผนปฏิบัติของตนเอง โดยในเบื้องต้นให้คณะทำงานจัดทำแผนพัฒนาของท้องถิ่น แล้วนำแผนพัฒนาของท้องถิ่น ไปเข้ากระบวนการประสานการจัดทำแผนปฏิบัติการพัฒนาเมืองนำอยู่ ร่วมกับหน่วยงานส่วนกลางและส่วนภูมิภาค

ในทำนองเดียวกันหน่วยงานส่วนกลางและส่วนภูมิภาคที่มีแผนงานและโครงการพัฒนาเมืองนำอยู่และชุมชนนำอยู่ ในพื้นที่เทศบาลหรือองค์การบริหารส่วนตำบล ก็ให้มีการประสานการสร้างเครือข่ายในการพัฒนา ระหว่างหน่วยงาน เพื่อจัดทำกรอบแผนงานและโครงการเมืองนำอยู่และชุมชนนำอยู่ ของท้องถิ่น แล้วนำกรอบแผนงานและโครงการ ไปเข้ากระบวนการประสานการจัดทำแผนปฏิบัติการพัฒนาเมืองนำอยู่และชุมชนนำอยู่ ร่วมกับหน่วยงานท้องถิ่น

(3) กระบวนการประสานการจัดทำแผนปฏิบัติการ ประกอบด้วยภาคีการพัฒนาของหน่วยงานทั้งหลาย ได้แก่ ราชการส่วนกลาง ส่วนภูมิภาค รัฐวิสาหกิจ องค์กรปกครองส่วนท้องถิ่น องค์กรเอกชน และประชาคมท้องถิ่น จากกระบวนการประสานแผนนี้ ทำให้แผนพัฒนาท้องถิ่นและกรอบแผนงานและโครงการของหน่วยงานส่วนกลางและส่วนภูมิภาค มีความสัมพันธ์สอดคล้องกัน อันเป็นผลให้ได้แผนปฏิบัติการพัฒนาเมืองนำอยู่และชุมชนนำอยู่ของเทศบาลหรือองค์การบริหารส่วนตำบล

แผนปฏิบัติการตามวรรคหนึ่งประกอบด้วย แผนงานและโครงการของหน่วยงานท้องถิ่นทั้งส่วนที่จะดำเนินการได้เองและส่วนที่จะรับการสนับสนุนจากส่วนกลาง และแผนงานและโครงการของหน่วยงานส่วนกลาง และส่วนภูมิภาค ทั้งส่วนที่จะดำเนินการเองโดยงบประมาณปกติและโดยงบประมาณที่จะขอสนับสนุนเพิ่มเติมจากส่วนกลาง แผนปฏิบัติการนี้ ต้องมีรายละเอียดชัดเจนเกี่ยวกับเป้าหมาย การดำเนินงานแต่ละขั้นตอน และวงเงินใช้จ่าย ทั้งนี้ต้องจำแนกไว้ด้วยว่าส่วนใดจะจัดหามาจากที่ใด โดยวิธีการใด

แผนงานและโครงการภายใต้แผนปฏิบัติการที่เตรียมขึ้นตามวรรคสอง หากหน่วยราชการหน่วยงานเอกชน และองค์กรอื่นที่จะรับผิดชอบโครงการ ประสงค์จะขอรับการสนับสนุนทางการเงินจากรัฐบาลไม่ว่าทั้งหมดหรือบางส่วน ก็ต้องระบุไว้ในโครงการด้วยว่ามีวิธีการบริหารจัดการด้านการเงินเป็นอย่างไร ทั้งนี้โครงการใดจะถือว่าเป็นโครงการซึ่งได้รับการสนับสนุนทางการเงินจากรัฐบาล ให้เป็นไปตามที่ กมช. จะได้มีมติ

เมื่อการจัดทำแผนปฏิบัติการของเทศบาลหรือองค์การบริหารส่วนตำบลสำเร็จเรียบร้อยแล้ว ให้คณะกรรมการขององค์กรปกครองส่วนท้องถิ่นนำแผนปฏิบัติการพัฒนาเมืองนำอยู่หรือชุมชนนำอยู่ เสนอต่อสภาขององค์กรปกครองส่วนท้องถิ่น ให้ความเห็นชอบ แล้วนำเสนอคณะกรรมการกลั่นกรองในจังหวัดตามลำดับเพื่อพิจารณาสำหรับหน่วยงานส่วนกลางและส่วนภูมิภาคที่มีแผนงาน โครงการในแผนปฏิบัติการของเทศบาลหรือองค์การบริหารส่วนตำบล ก็ให้จัดทำแผนการลงทุนประจำปีของหน่วยงาน และหากมีแผนงาน โครงการที่ต้องการงบประมาณสนับสนุนเพิ่มเติม ก็จัดส่งให้ สกมช. รวบรวมวิเคราะห์และนำเสนอ กมช. เพื่อพิจารณาต่อไป

(4) ให้ สกมช. ประสานงานกับหน่วยราชการที่เกี่ยวข้องพิจารณา วิเคราะห์ กลั่นกรองและให้ข้อเสนอแนะแผนงานและโครงการส่วนที่เกินขีดความสามารถของหน่วยราชการ หน่วยงานภาคเอกชนและองค์กรอื่นในท้องถิ่นที่ต้องการของความช่วยเหลือและสนับสนุนจากส่วนกลาง ก่อนนำเสนอต่อ กมช. และ ครม. เพื่อพิจารณาอนุมัติ พร้อมทั้งการประสานงานกับสำนักงบประมาณและกระทรวงการคลัง เพื่อพิจารณาจัดสรรงบประมาณและเงินกู้สนับสนุนทุนการดำเนินงานตามแผนงาน โครงการที่ได้รับอนุมัติจาก กมช. และ ครม. ต่อไป

ส่วนที่ 2

การติดตามและประเมินผล

ข้อที่ 19 ให้องค์กรปกครองส่วนท้องถิ่น และหรือองค์กรอื่นใดจัดให้มีระบบการติดตามและประเมินผล ในทุกขั้นตอนการดำเนินงานตามแผนปฏิบัติการ และส่งรายงานข้อเสนอแนะการปรับปรุงยุทธศาสตร์และแนวทางการดำเนินงานของการพัฒนาเมืองอย่างยั่งยืน เมืองน่าอยู่ และชุมชนน่าอยู่ให้ สกมช. รวบรวมตามรูปแบบที่ สกมช. กำหนด เพื่อสรุปรายงานเสนอต่อ กมช. ทราบเป็นระยะๆ

ข้อที่ 20 ให้ สกมช. ติดตามและประเมินผลแผนงานและโครงการต่างๆ ในการพัฒนาเมืองอย่างยั่งยืน เมืองน่าอยู่และชุมชนน่าอยู่และนำเสนอ กมช. เพื่อทราบหรือเพื่อพิจารณาตามควรแก่กรณี

ข้อที่ 21 ให้ สกมช. ประสานงานกับหน่วยราชการที่เกี่ยวข้อง จัดทำดัชนีชี้วัดเพื่อเป็นแนวทางให้หน่วยราชการและองค์กรอื่นที่ดำเนินงานพัฒนาเมืองน่าอยู่และชุมชนน่าอยู่ นำไปพิจารณาใช้ประเมินผลการพัฒนาตามความเหมาะสมของท้องถิ่น และใช้ประกอบการปรับปรุงแผน โครงการพัฒนาเมืองน่าอยู่และชุมชนน่าอยู่ต่อไป

ส่วนที่ 3

แนวทางการแก้ไขข้อขัดแย้งในการพัฒนา

ข้อที่ 22 กรณีเกิดข้อขัดแย้งในการดำเนินงานพัฒนาเมืองน่าอยู่และชุมชนน่าอยู่ระหว่างชุมชนกับชุมชน หรือระหว่างชุมชนและองค์กรปกครองส่วนท้องถิ่น หรือระหว่างองค์กรปกครองส่วนท้องถิ่นเอง หรือระหว่างองค์กรปกครองส่วนท้องถิ่นและหน่วยราชการส่วนกลาง หากไม่สามารถหาข้อยุติได้ ให้ผู้กรณีประสานงานกับ สกมช. เพื่อรายงานปัญหาข้อขัดแย้งให้ กมช. พิจารณาข้อยุติต่อไป

ในกรณีตามวรรคหนึ่ง ถ้า กมช. เห็นว่าไม่อาจหาข้อยุติกันได้ให้เสนอเรื่องต่อคณะรัฐมนตรีเพื่อพิจารณาชี้ขาดต่อไป

หมวด 5

การสนับสนุนของส่วนราชการต่างๆ

ข้อที่ 23 ให้กระทรวง ทบวง กรม รัฐวิสาหกิจ หน่วยราชการส่วนภูมิภาค และหน่วยราชการส่วนท้องถิ่น ให้การสนับสนุนการดำเนินงานของ กมช. ตามระเบียบนี้ โดยเฉพาะอย่างยิ่งการปรับเปลี่ยนวิธีดำเนินการแผนงาน โครงการต่างๆ โดยเน้นความสำคัญของการสร้างกระบวนการมีส่วนร่วมของประชาชนในการพัฒนา

ข้อที่ 24 ให้สำนักงบประมาณจัดสรรงบประมาณสนับสนุนการดำเนินการตามแผนปฏิบัติการตามข้อ 18 เพื่อให้การพัฒนาเมืองอย่างยั่งยืน เมืองน่าอยู่และชุมชนน่าอยู่ บรรลุวัตถุประสงค์และเป้าหมายที่กำหนดไว้

ข้อที่ 25 ให้กระทรวงมหาดไทยและหรือหน่วยงานที่เกี่ยวข้องให้คำแนะนำและสนับสนุนการดำเนินงานตามแนวทางการพัฒนาเมืองอย่างยั่งยืน เมืองนำอยู่และชุมชนนำอยู่ เพื่อสนับสนุนให้องค์กรปกครองส่วนท้องถิ่นร่วมชุมชนและประชาชนในท้องถิ่นมีความพร้อมในการปฏิบัติการกิจที่ได้รับมอบหมายเพิ่มมากขึ้น อันเป็นการเสริมสร้างขีดความสามารถขององค์กรปกครองส่วนท้องถิ่นและองค์กรอื่นๆ ในการพัฒนาเมืองอย่างยั่งยืน เมืองนำอยู่และชุมชนนำอยู่อย่างมีประสิทธิภาพและมั่นคงสืบไป

ประกาศ ณ วันที่เดือน.....พ.ศ.2543

(นายชวน หลีกภัย)
นายกรัฐมนตรี

ที่มา: นิภา จักรสมศักดิ์ (2545).

ลิขสิทธิ์มหาวิทยาลัยเชียงใหม่
Copyright© by Chiang Mai University
All rights reserved

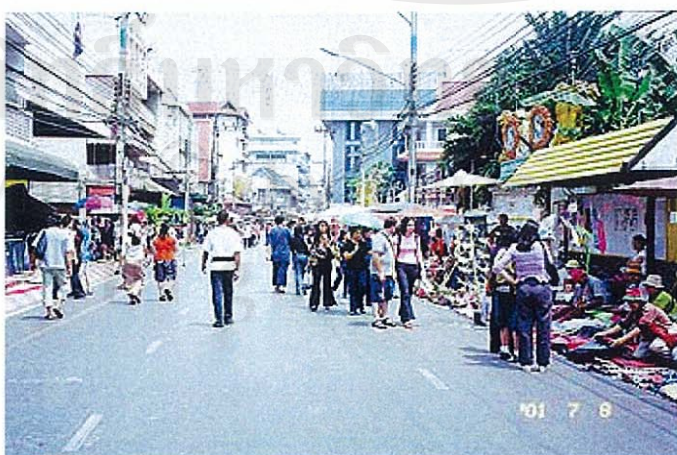
ภาคผนวก ข
ภาพประกอบการศึกษา



ภาพที่ 2 กิจกรรมงานสงกรานต์ต้นพื้นที่ถนนท่าแพ



ภาพที่ 3 กิจกรรมขบวนแห่กระทงในงานลอยกระทงบนพื้นที่ถนนท่าแพ



ภาพที่ 4 งานถนนคนเดินบนพื้นที่ถนนท่าแพ



ภาพที่ 5 งานถนนคนเดินบนพื้นที่ถนนท่าแพ



ภาพที่ 6 ภูมิทัศน์ระบบสาธารณูปโภคกับศาสนสถานวัดมหาวันบนพื้นที่ถนนท่าแพ



ภาพที่ 7 ภูมิทัศน์ระบบสาธารณูปโภคกับศาสนสถานวัดแสนฝางพื้นที่ถนนท่าแพ



ภาพที่ 8 ภูมิทัศน์ด้านสาธารณูปโภคกับสิ่งปลูกสร้างโบราณ ร้านคิม บนถนนท่าแพ



ภาพที่ 9 ภูมิทัศน์ด้านสาธารณูปโภคกับสิ่งปลูกสร้างสมัยใหม่ ธนาคารกรุงไทย บนถนนท่าแพ



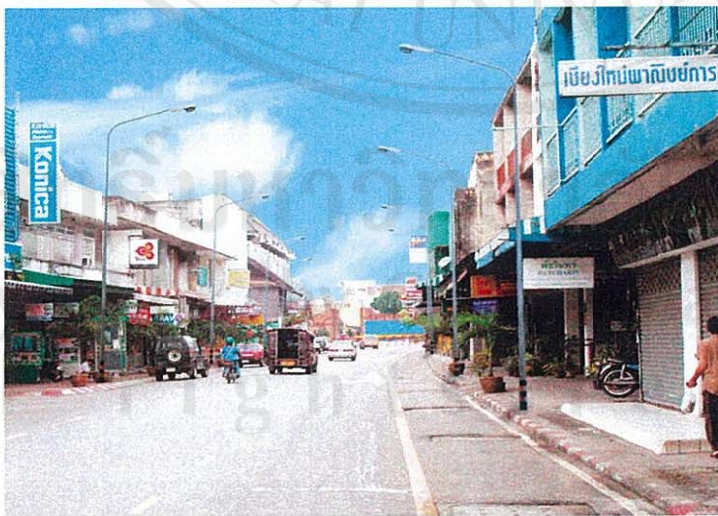
ภาพที่ 10 ตัวอย่างการพัฒนากระบบสาธารณูปโภคประปาบริเวณถนนราชดำเนิน



ภาพที่ 11 ตัวอย่างการปิดกั้นถนนเพื่อการพัฒนาบริเวณถนนราชดำเนินบริเวณสี่แยกกลางเวียง



ภาพที่ 12 ตัวอย่างถนนท่าแพในปัจจุบัน



ภาพที่ 14 ตัวอย่างถนนท่าแพหลังดำเนินการปรับปรุงระบบสาธารณูปโภคเมือง

ขอขอบคุณ ส่วนวางแผนงาน สำนักงานเขตการไฟฟ้าส่วนภูมิภาค จังหวัดเชียงใหม่
ที่เอื้อเฟื้อข้อมูลรูปภาพในการใช้ประกอบการศึกษา

ประวัติผู้เขียน

ชื่อ - สกุล

นายเกรียงไกร สมเดช

วัน เดือน ปีเกิด

25 สิงหาคม 2517

ประวัติการศึกษา

2537

- ประ กาศนียบัตรวิชาชีพชั้นสูง สาขาไฟฟ้ากำลัง
วิทยาลัยเทคนิคเชียงใหม่

2542

- ปริญญาตรี ศิลปศาสตรบัณฑิต สาขาวิชาการจัดการทั่วไป
สถาบันราชภัฏเชียงใหม่

ประวัติการทำงาน

2537

- บมจ. THAITELEPHONE & TELECOMMUNICATION

2538 - 2546

- แผนกอุปกรณ์โทรคมนาคมเชียงใหม่
องค์การโทรศัพท์แห่งประเทศไทย

2546 - ปัจจุบัน

- งานสื่อสารข้อมูล ศูนย์บริการตอนในจังหวัดเชียงใหม่ 1
บมจ. ท.ศ.ท คอร์ปอเรชั่น

ลิขสิทธิ์มหาวิทยาลัยเชียงใหม่
Copyright© by Chiang Mai University
All rights reserved