

บทที่ 4 ผลการศึกษา

ในการศึกษารั้งนี้ มีวัตถุประสงค์เพื่อศึกษาสภาพปัญหาภูมิทัศน์ที่เกิดจากผู้ประกอบการในเขตเทศบาลนครเชียงใหม่ เพื่อศึกษาบทบาทของชนชั้นกลางและผู้ประกอบการผู้ซึ่งมีส่วนได้เสียในการจัดการปัญหาภูมิทัศน์ในเขตเทศบาลนครเชียงใหม่ และเพื่อหาแนวทางในการจัดการปัญหาภูมิทัศน์ในเขตเทศบาลนครเชียงใหม่ ซึ่งผู้ศึกษาได้แบ่งผลการศึกษาออกเป็น 5 ตอน ดังนี้

- ตอนที่ 1 ลักษณะส่วนบุคคลของกลุ่มตัวอย่าง
- ตอนที่ 2 สภาพปัญหาภูมิทัศน์ที่เกิดจากผู้ประกอบการในเขตเทศบาลนครเชียงใหม่
- ตอนที่ 3 ผลกระทบของปัญหา
- ตอนที่ 4 บทบาทของชนชั้นกลางและผู้ประกอบการในเขตเทศบาลนครเชียงใหม่ที่มีต่อการจัดการปัญหาภูมิทัศน์
- ตอนที่ 5 แนวทางในการจัดการปัญหาภูมิทัศน์

ตอนที่ 1 ลักษณะส่วนบุคคลของกลุ่มตัวอย่าง

ตารางที่ 1 จำนวนและร้อยละของลักษณะภูมิหลังของผู้ประกอบการและชนชั้นกลางในเมืองเชียงใหม่

ลักษณะประชากร กลุ่มตัวอย่าง	ผู้ประกอบการ (N = 459)		ชนชั้นกลาง (N = 474)	
	จำนวน	ร้อยละ	จำนวน	ร้อยละ
อายุ				
น้อยกว่า 30 ปี	137	29.8	155	32.7
30 – 39 ปี	153	33.3	124	26.2
40 – 49 ปี	124	27.0	131	27.6
50 ปีขึ้นไป	45	9.8	64	13.5
รวม	459	100	474	100

ตารางที่ 1 (ต่อ)

ลักษณะประชากร กลุ่มตัวอย่าง	ผู้ประกอบการ (N = 459)		ชนชั้นกลาง (N = 474)	
	จำนวน	ร้อยละ	จำนวน	ร้อยละ
ภูมิลำเนาเดิม				
ในเขตเมืองเชียงใหม่	216	47.1	265	56.1
นอกเขตเมืองเชียงใหม่	108	23.5	84	17.8
จังหวัดอื่นในภาคเหนือ	76	16.6	69	14.6
จังหวัดในภาคอื่น	59	12.9	54	11.4
รวม	459	100	472	100
อาชีพ				
เจ้าของกิจการ	235	56.6	99	21.2
พนักงานเอกชน	94	20.7	87	18.6
ข้าราชการ	11	2.4	45	9.6
อาชีพอิสระอื่นๆ	115	25.3	236	50.5
รวม	455	100	467	100
ระดับการศึกษา				
ต่ำกว่าป.ตรี	268	58.6	287	60.7
ปริญญาตรี	168	36.8	160	33.8
สูงกว่าป.ตรี	2	4.6	26	5.5
รวม	457	100	473	100
รายได้ต่อเดือน				
น้อยกว่า 10000	226	49.5	284	60.7
10000 – 19999	139	30.4	134	28.6
20000 – 29999	50	10.9	28	6.0
30000 ขึ้นไป	42	9.2	22	4.7
รวม	457	100	468	100

ตารางที่ 1 (ต่อ)

ลักษณะประชากร กลุ่มตัวอย่าง	ผู้ประกอบการ (N = 459)		ชนชั้นกลาง (N = 474)	
	จำนวน	ร้อยละ	จำนวน	ร้อยละ
ลักษณะที่อยู่อาศัยในปัจจุบัน				
เป็นของตัวเอง	279	61.1	311	66.0
นายจ้างจัดให้	29	6.3	40	8.5
เช่า	149	32.6	120	25.5
รวม	457	100	471	100
ลักษณะตำแหน่งงานทางสังคม				
ไม่ได้เป็นสมาชิกใดๆ	382	85.5	384	82.8
เป็นสมาชิกเท่านั้น	45	10.1	65	14.0
เป็นสมาชิกและบริหารด้วย	20	4.5	15	3.2
รวม	447	100	464	100

จากตารางที่ 1 พบว่าภูมิหลังของผู้ตอบแบบสอบถามที่เป็นผู้ประกอบการส่วนใหญ่ อายุ 30-39 ปี คิดเป็นร้อยละ 33.3 รองลงมาคืออายุน้อยกว่า 30 ปี คิดเป็นร้อยละ 29.8 และอายุ 40-49 คิดเป็นร้อยละ 27.0 อายุ 50 ปี ขึ้นไป คิดเป็นร้อยละ 9.8 มีภูมิลำเนาเดิมอยู่ในเขตเมือง เชียงใหม่เป็นส่วนใหญ่ คิดเป็นร้อยละ 47.1 รองลงมาคือนอกเขตเมืองเชียงใหม่ คิดเป็นร้อยละ 23.5 และอยู่ในจังหวัดอื่นในภาคเหนือ คิดเป็นร้อยละ 16.6 อยู่ในจังหวัดอื่น คิดเป็นร้อยละ 12.9 มีงานประจำเป็นส่วนใหญ่เจ้าของกิจการ คิดเป็นร้อยละ 56.6 รองลงมามีอาชีพอิสระ คิดเป็นร้อยละ 25.3 และเป็นพนักงานเอกชน คิดเป็นร้อยละ 20.7 และเป็นข้าราชการ คิดเป็นร้อยละ 2.4 และส่วนใหญ่มีการศึกษาในระดับต่ำกว่าปริญญาตรี คิดเป็นร้อยละ 58.6 รองลงมาคือระดับปริญญาตรี คิดเป็นร้อยละ 36.8 และสูงกว่าปริญญาตรี คิดเป็นร้อยละ 4.6 มีรายได้ต่อเดือนน้อยกว่า 10,000 บาท เป็นส่วนใหญ่ คิดเป็นร้อยละ 49.5 รองลงมาคือรายได้ต่อเดือน 10,000-19,999 บาท คิดเป็นร้อยละ 30.4 และมีรายได้ต่อเดือน 20,000-29,999 บาท คิดเป็นร้อยละ 10.9 และมีรายได้ต่อเดือน 30,000 บาทขึ้นไป คิดเป็นร้อยละ 9.2 ส่วนที่อยู่อาศัยในปัจจุบันส่วนใหญ่เป็นของตัวเอง คิดเป็นร้อยละ 61.1 รองลงมาคือเช่าอาศัย คิดเป็นร้อยละ 32.6 และนายจ้างจัดให้ คิด

เป็นร้อยละ 6.3 สำหรับตำแหน่งงานทางสังคมส่วนใหญ่ไม่ได้เป็นสมาชิกใด ๆ คิดเป็นร้อยละ 85.5 รองลงมาคือเป็นสมาชิกเท่านั้น คิดเป็นร้อยละ 10.1 และเป็นสมาชิกและบริหารด้วย คิดเป็นร้อยละ 4.5

สำหรับผู้ตอบแบบสอบถามที่เป็นชนชั้นกลางส่วนใหญ่มีอายุน้อยกว่า 30 ปี คิดเป็นร้อยละ 32.7 รองลงมาคืออายุ 30-39 คิดเป็นร้อยละ 26.2 และอายุ 40-49 คิดเป็นร้อยละ 27.6 อายุ 50 ปี ขึ้นไป คิดเป็นร้อยละ 13.5 มีภูมิลำเนาเดิมอยู่ในเขตเมืองเชียงใหม่เป็นส่วนใหญ่ คิดเป็นร้อยละ 56.1 รองลงมาคือนอกเขตเมืองเชียงใหม่ คิดเป็นร้อยละ 17.8 และอยู่ในจังหวัดอื่นในภาคเหนือ คิดเป็นร้อยละ 14.6 อยู่ในจังหวัดอื่น คิดเป็นร้อยละ 11.4 มีงานประจำเป็นอาชีพอิสระเป็นส่วนใหญ่ คิดเป็นร้อยละ 50.5 รองลงมาเป็นเจ้าของกิจการ คิดเป็นร้อยละ 21.2 และเป็นพนักงานเอกชน คิดเป็นร้อยละ 18.6 และเป็นข้าราชการ คิดเป็นร้อยละ 9.6 และส่วนใหญ่มีการศึกษาในระดับต่ำกว่าปริญญาตรี คิดเป็นร้อยละ 60.7 รองลงมาคือระดับปริญญาตรี คิดเป็นร้อยละ 33.8 และสูงกว่าปริญญาตรี คิดเป็นร้อยละ 5.5 มีรายได้ต่อเดือนน้อยกว่า 10,000 บาท เป็นส่วนใหญ่ คิดเป็นร้อยละ 60.7 รองลงมาได้ต่อเดือน 10,000-19,999 บาท คิดเป็นร้อยละ 28.6 และมีรายได้ต่อเดือน 20,000-29,999 บาท คิดเป็นร้อยละ 16.0 และมีรายได้ต่อเดือน 30,000 บาทขึ้นไป คิดเป็นร้อยละ 4.7 ส่วนที่อยู่อาศัยในปัจจุบันส่วนใหญ่เป็นของส่วนตัว คิดเป็นร้อยละ 66.0 รองลงมาคือเช่าอาศัย คิดเป็นร้อยละ 25.5 และนายจ้างจัดให้ คิดเป็นร้อยละ 8.5 สำหรับตำแหน่งงานทางสังคมส่วนใหญ่ไม่ได้เป็นสมาชิกใด ๆ คิดเป็นร้อยละ 82.8 รองลงมาคือเป็นสมาชิกเท่านั้น คิดเป็นร้อยละ 14.0 และเป็นสมาชิกและบริหารด้วย คิดเป็นร้อยละ 3.2

ตอนที่ 2 สภาพปัญหาภูมิทัศน์ที่เกิดจากผู้ประกอบการในเขตเทศบาลนครเชียงใหม่

สภาพปัญหาภูมิทัศน์ที่เกิดจากผู้ประกอบการในเขตเทศบาลนครเชียงใหม่ พบว่าโดยภาพรวมยังถือว่าไม่รุนแรงโดยวัดได้จากการการตอบแบบสอบถามของกลุ่มตัวอย่างที่ส่วนใหญ่ถือว่าเป็นปัญหาไม่รุนแรงและยังเห็นว่าเป็นปัญหาที่มีความสำคัญอยู่ในอันดับรองลงมาจากปัญหามลพิษด้านต่าง ๆ สาเหตุที่เป็นเช่นนี้เนื่องจากว่ากลุ่มตัวอย่างยังไม่ได้รับผลกระทบโดยตรงมากนัก จากการสัมภาษณ์กลุ่มตัวอย่างมองสภาพปัญหาภูมิทัศน์เพียงแค่ว่าเป็นเรื่องที่รำคาญ เป็นสิ่งที่รบกวนตา

ผลจากการสังเกตพบว่าสถานที่ที่ทำให้เกิดปัญหาภูมิทัศน์มีเพียงบางจุดไม่ได้มีทั่วไปในเขตเทศบาลนครเชียงใหม่ ซึ่งผลที่ได้จากแบบสอบถามปลายเปิดและการสัมภาษณ์กลุ่มตัวอย่างบางกลุ่มมีความเห็นว่าปัญหาส่วนใหญ่จะเกี่ยวข้องกับความเป็นระเบียบเรียบร้อยของ

สถานประกอบการต่าง ๆ เช่นการปลูกสร้างร้านค้าชั่วคราวรุกล้ำริมถนนหรือยื่นออกมานอกพื้นที่ รวมถึงการการใช้พื้นที่สาธารณะเพื่อเสนอขายสินค้า ดังแสดงในภาพที่ 1-4 ไม่ว่าจะป็นร้านค้าขนาดเล็ก ขนาดใหญ่หรือร้านค้าแผงลอย สำหรับถนนบางสายก็จะเต็มไปด้วยป้ายโฆษณาที่ไม่เหมาะสมและมากเกินไปทำให้กลายเป็นตัวกีดขวางทางเดินเท้า ดังแสดงในภาพที่ 5 การบดบังทัศนียภาพของป้ายโฆษณาต่าง ๆ ดังแสดงในภาพที่ 6 การจอดรถไม่เป็นระเบียบก็เป็นปัญหาส่วนหนึ่งที่ได้รับความสะดวกร้อนปัญหาอาคารสูงเช่น คอนโดมิเนียม ก็เป็นปัญหาหนึ่งที่ทำให้ผู้ที่อาศัยรอบ ๆ ได้รับผลกระทบทางด้านจิตใจและความเป็นอยู่เนื่องจากอาคารมีลักษณะสูงหากเกิดหูดตัวก็จะสร้างความเดือนร้อนให้แก่ผู้ที่อาศัยอยู่ใกล้อาคาร ยิ่งปัจจุบันมีการสร้างอาคารสูงมากขึ้นเพื่อรองรับการเป็นเมืองแห่งการท่องเที่ยว ยิ่งทำให้ทัศนียภาพของเมืองไม่น่าดู ดังแสดงในภาพที่ 7 สิ่งทีกล่าวมาข้างต้นนั้นเป็นปัญหาที่กลุ่มตัวอย่างได้รับผลกระทบโดยตรง แต่ยังมีสิ่งทีกลุ่มตัวอย่างบางกลุ่มที่ว่าปัญหาที่เกิดจากสิ่งก่อสร้างที่มีคุณค่าทางวัฒนธรรมและศิลปกรรมถูกทำลายโดยการปล่อยให้รกร้างเพราะไม่ได้ใช้ประโยชน์และบางอย่างยังถูกรื้อทิ้งและสร้างสิ่งอื่นทดแทน เป็นปัญหาถึงแม้ว่าจะป็นปัญหาทีใกล้เคียงก็ตาม



ภาพที่ 1 แสดงปัญหาภูมิทัศน์ที่เกิดจากผู้ประกอบการไม่มีความเป็นระเบียบในการวางสินค้ายื่นออกมานอกพื้นที่



ภาพที่ 2 แสดงปัญหาภูมิทัศน์ที่เกิดจากผู้ประกอบการไม่มีความเป็นระเบียบทำให้ขวางทางสัญจร



ภาพที่ 3 แสดงปัญหาภูมิทัศน์ที่เกิดจากผู้ประกอบการที่ใช้พื้นที่สาธารณะในการเสนอขายสินค้า



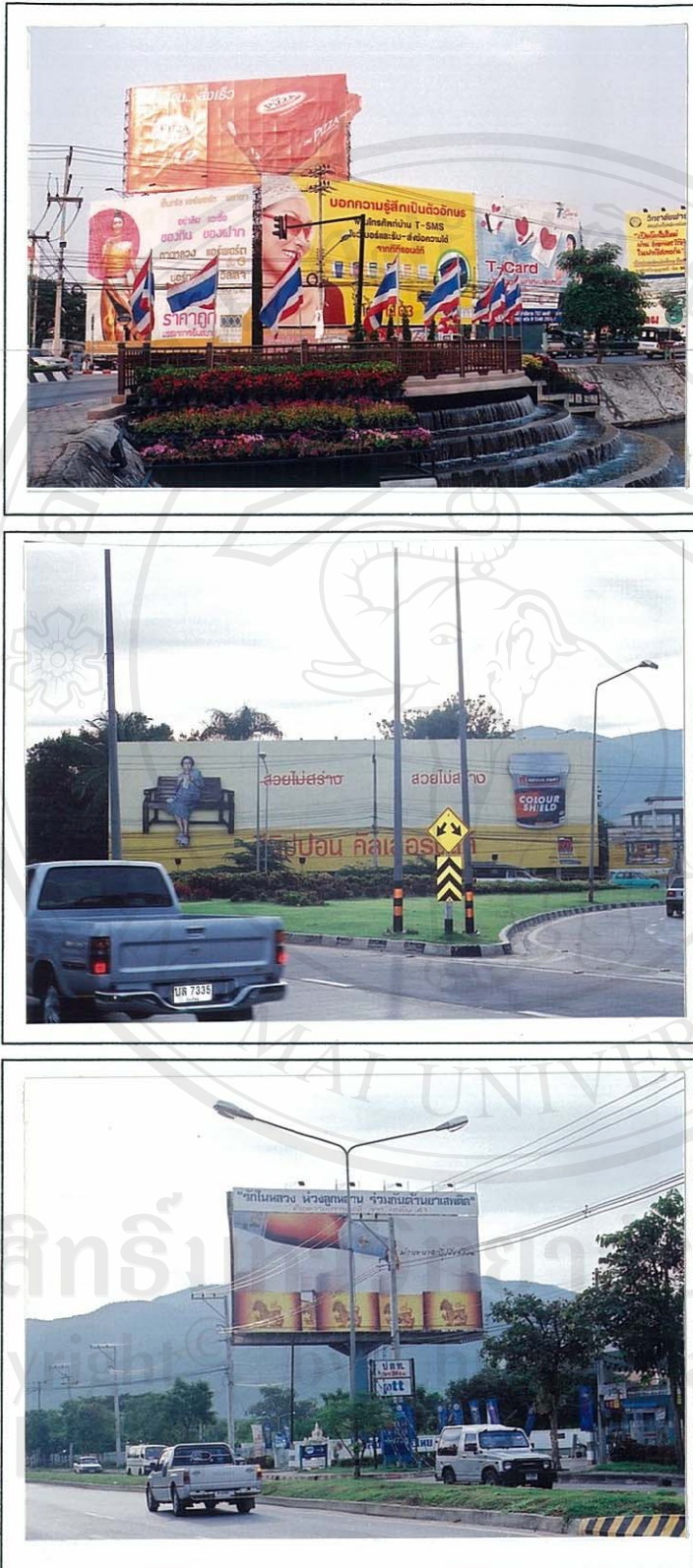
ภาพที่ 4 แสดงปัญหาภูมิทัศน์ที่เกิดจากผู้ประกอบการที่ใช้พื้นที่สาธารณะในติดตั้งป้ายโฆษณาให้ใช้บริการ

ลิขสิทธิ์มหาวิทยาลัยเชียงใหม่
 Copyright© by Chiang Mai University
 All rights reserved

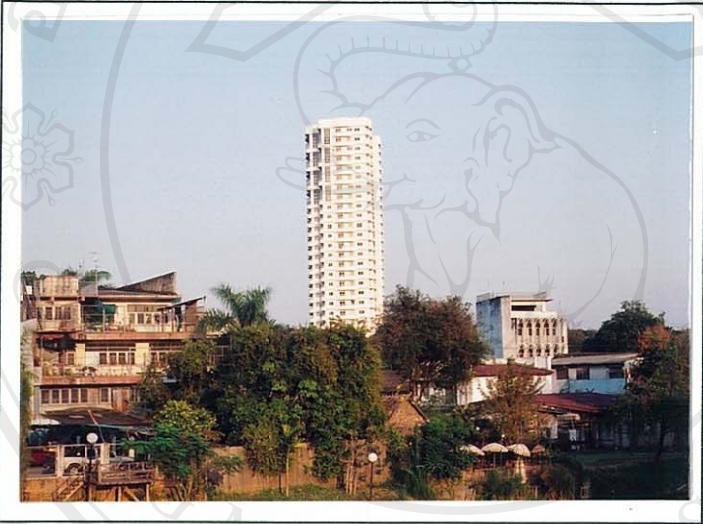


Copyright © by Chiang Mai University

ภาพที่ 5 แสดงปัญหาภูมิทัศน์ที่เกิดจากป้ายโฆษณาของผู้ประกอบการที่กีดขวางทางเดินเท้า



ภาพที่ 6 แสดงปัญหาภูมิทัศน์ที่เกิดจากป้ายโฆษณาที่บดบังทัศนียภาพ



ภาพที่ 7 แสดงปัญหาภูมิทัศน์ที่เกิดจากอาคารสูง



ภาพที่ 8 แสดงปัญหาภูมิทัศน์ที่เกิดจากป้ายโฆษณาที่ข่มความสำคัญของสถาปัตยกรรม และประวัติศาสตร์



ภาพที่ 9 แสดงปัญหาภูมิทัศน์ที่เกิดจากป้ายโฆษณาที่มีมากเกินไปและไม่เหมาะสม

9/กพ
307.342
๗๗๒๔๒

เลขหมู่.....
สำนักหอสมุด มหาวิทยาลัยเชียงใหม่



ภาพที่ 10 แสดงปัญหาภูมิทัศน์ที่เกิดจากป้ายโฆษณาที่รบกวนความสงบในสถานที่พักผ่อนหรือสวนสาธารณะ

ลิขสิทธิ์มหาวิทยาลัยเชียงใหม่

จากการให้กลุ่มตัวอย่างคือผู้ประกอบการและชนชั้นกลางประเมินสภาพปัญหาภูมิทัศน์ที่เกิดจากผู้ประกอบการในเขตเทศบาลนครเชียงใหม่ ซึ่งผลการประเมินดังได้แสดงในตารางที่ 2 ดังต่อไปนี้

All rights reserved

ตารางที่ 2 แสดงจำนวนและร้อยละของผู้ประกอบการและชนชั้นกลางที่มีการประเมินระดับความรุนแรงของปัญหาภูมิทัศน์ในเขตเทศบาลนครเชียงใหม่

ผู้ประกอบการ	ผู้ประกอบการ		ชนชั้นกลาง		รวม	
	จำนวน	ร้อยละ	จำนวน	ร้อยละ	จำนวน	ร้อยละ
ยังไม่เป็นปัญหา	30	6.5	52	11.1	82	8.8
มีปัญหาเล็กน้อย	153	33.3	173	36.6	326	34.9
มีปัญหาปานกลาง	245	53.3	216	45.7	461	49.4
มีปัญหารุนแรง	32	7.0	32	6.8	64	6.9
รวม	460	100	473	100	933	100

จากตารางที่ 2 พบว่าผู้ประกอบการและชนชั้นกลางในเขตเทศบาลนครเชียงใหม่จำนวน 245 คน คิดเป็นร้อยละ 53.3 ที่ประเมินว่าความรุนแรงของปัญหาภูมิทัศน์ในจังหวัดเชียงใหม่อยู่ในระดับปานกลาง และมีจำนวน 153 คน คิดเป็นร้อยละ 33.3 ที่ประเมินว่าอยู่ในระดับเล็กน้อย ที่เป็นเช่นนี้อาจเป็นเพราะว่ากลุ่มตัวอย่างมีได้รับผลกระทบโดยตรง

เมื่อนำมาเปรียบเทียบกับความสัมพันธ์ระหว่างระดับความรุนแรงของปัญหาภูมิทัศน์ในเขตเทศบาลนครเชียงใหม่กับภูมิลำเนาเดิมและลักษณะงานประจำผู้ตอบโดยใช้ Chi Square เป็นตัวทดสอบ ผลการวิเคราะห์แสดงให้เห็นดังตารางที่ 3 และตารางที่ 4 ดังต่อไปนี้

ตารางที่ 3 แสดงความสัมพันธ์ระหว่างระดับความรุนแรงของปัญหาภูมิทัศน์ในเขตเทศบาลนครเชียงใหม่กับภูมิลำเนาเดิมของผู้ตอบ

ระดับความรุนแรง	ภูมิลำเนาเดิมของผู้ตอบ				รวม
	ในเขตเมือง	นอกเขตเมือง	จังหวัดอื่น	จังหวัด	
	จ.เชียงใหม่	จ.เชียงใหม่	ในภาคเหนือ	ในภาคอื่น	
ยังไม่เป็นปัญหา	40	23	12	7	82
มีปัญหาเล็กน้อย	171	68	47	40	326
มีปัญหาปานกลาง	246	90	66	56	458
มีปัญหารุนแรง	24	10	20	10	64
รวม	481	191	145	113	930

Df = 9 , Chi Square = 16.432 , Sig. = 0.058

จากตารางที่ 3 ค่า Chi Square ที่ Df = 9 ได้เท่ากับ 16.432 และมีค่า $\alpha = 0.058$ พบว่าระดับความรุนแรงของปัญหาภูมิทัศน์ในเขตเทศบาลนครเชียงใหม่และภูมิลำเนาเดิมของผู้ประกอบการและชนชั้นกลางไม่มีความสัมพันธ์กันอย่างมีนัยสำคัญทางสถิติ แสดงว่าไม่มีความแตกต่างระหว่างจำนวนกลุ่มตัวอย่างที่มีภูมิลำเนาเดิมต่างกับประเด็นระดับความรุนแรงของปัญหาภูมิทัศน์

ตารางที่ 4 แสดงความสัมพันธ์ระหว่างระดับความรุนแรงของปัญหาภูมิทัศน์ในเขตเทศบาลนครเชียงใหม่กับลักษณะงานประจำ

ระดับความรุนแรง	ลักษณะงานประจำของผู้ตอบ				รวม
	เจ้าของกิจการ	พนักงานเอกชน	ข้าราชการ	อาชีพอิสระอื่น ๆ	
ยังไม่เป็นปัญหา	21	18	5	37	81
มีปัญหาเล็กน้อย	111	66	16	126	319
มีปัญหาปานกลาง	181	88	29	159	457
มีปัญหารุนแรง	21	9	6	28	64
รวม	334	181	56	350	921

Df = 9 , Chi Square = 10.864 , Sig. = 0.285

จากตารางที่ 4 ค่า Chi Square ที่ $Df = 9$ ได้เท่ากับ 10.864 และมีค่า $\alpha = 0.285$ พบว่าระดับความรุนแรงของปัญหาภูมิทัศน์ในเขตเทศบาลนครเชียงใหม่กับลักษณะงานประจำของผู้ตอบไม่มีความสัมพันธ์กันอย่างมีนัยสำคัญทางสถิติ แสดงว่าไม่มีความแตกต่างระหว่างจำนวนกลุ่มตัวอย่างที่มีลักษณะงานประจำต่างกับระดับความรุนแรงของปัญหาภูมิทัศน์

ตอนที่ 3 ผลกระทบของปัญหา

จากสถานการณ์ปัญหาสิ่งแวดล้อมด้านภูมิทัศน์ในเขตเทศบาลนครเชียงใหม่ ที่ซึ่งถึงแม้ไม่มีความรุนแรงมากนัก แต่หากว่าจะต้องมีการพัฒนาจังหวัดเชียงใหม่ให้มีความเจริญทางด้านเศรษฐกิจโดยเฉพาะอุตสาหกรรมและการบริการแล้ว คงจะต้องมีการประเมินผลกระทบด้านสิ่งแวดล้อมควบคู่ไปด้วย จากการสังเกตลักษณะการประชาสัมพันธ์ของเทศบาลนครเชียงใหม่ที่แจ้งให้ประชาชนทราบถึงแนวทางในการพัฒนาเมืองเชียงใหม่ จะเห็นว่าการประชาสัมพันธ์จะเน้นการพัฒนาเมืองเชียงใหม่ให้เป็นเมืองน่าอยู่ ซึ่งจะหมายถึงว่าจะต้องทำให้เมืองมีสภาพแวดล้อมที่ดี ประชาชนมีคุณภาพและวิถีชีวิตที่ดีรวมถึงมีระบบการจัดการที่ดีด้วย แต่สิ่งเหล่านี้ยังไม่สามารถทำให้เป็นจริงได้เนื่องจากประชาชนยังได้รับผลกระทบที่มีต่อคุณภาพชีวิต และระบบการจัดการด้านสิ่งแวดล้อมก็ยังไม่มียุทธศาสตร์ที่ดี เช่น การพัฒนาเมืองให้เป็นแบบตะวันตกหรือเลียนแบบต่างประเทศที่พัฒนาแล้วมากเกินไป และทำลายเอกลักษณ์ของเมืองที่มีอยู่ในอดีต ทั้งนี้เพื่อความสะดวกสบายของผู้มาเยือน โดยมีได้วิเคราะห์ว่าผู้ที่มาเยือนนั้นต้องการมาดูในสิ่งที่เขาไม่มี และต้องการมาดูสิ่งที่เป็นเอกลักษณ์ของเมืองนั้น ๆ ดังนั้นจึงเกิดสภาพภัยธรรมชาติและสิ่งประดิษฐ์ใหม่ ๆ แปลกๆแปลกตา ลดสิ่งที่มีค่าของเมืองที่มีแต่เดิมอยู่แล้ว ประชาชนก็อยู่ด้วยความไม่สบายตา ไม่สบายกายและใจ เพราะได้รับผลกระทบจาก อาคารสูง จากป้ายโฆษณาที่ดูจืดจางจากสิ่งที่เกะกะถนน จากการขาดพื้นที่สีเขียวในการพักผ่อนและสูดอากาศบริสุทธิ์

ผลจากการสังเกตและจากการตอบคำถามปลายเปิดในแบบสอบถามและการสัมภาษณ์ผู้ที่เกี่ยวข้อง พบว่าลักษณะปัญหาภูมิทัศน์ที่เกี่ยวข้องกับปัญหาสิ่งแวดล้อมด้านอื่น ๆ ที่กลุ่มตัวอย่างได้รับผลกระทบ ประกอบด้วย ปัญหาของการจัดการขยะ ปัญหาน้ำเสีย ที่ส่งผลทำให้คุณภาพของเมืองและภูมิทัศน์ของถนนถูกทำลาย ปัญหาอากาศเป็นพิษเนื่องจากขาดพื้นที่สีเขียวที่ช่วยในการดูดซับอากาศเสีย ปัญหาจราจรณ์เกิดมาจากการจอดรถไม่เป็นระเบียบหรือการมีสิ่งปลูกสร้างรูก่ล้าถนนทำให้เกิดปัญหาจราจรณ์ ปัญหาจากการใช้พลังงานมากเกินไปในการใช้กับป้ายโฆษณาใหญ่ ๆ ซึ่งต้องใช้พลังงานไฟฟ้ามากเกินไปจนความจำเป็น ปัญหาป้ายโฆษณาล้มทับบ้านเรือนหรือกีดขวางทางเดินเท้าทำให้ต้องเดินบนถนนซึ่งเสี่ยงที่จะถูกรถชนเป็นอันตรายทั้งชีวิต

และทรัพย์สินทำให้เกิดความเสียหายต่อประชาชน และอีกปัญหาหนึ่งที่กลุ่มตัวอย่างเห็นว่าน่าจะเป็นถึงเวลาแล้วที่ควรจะต้องได้รับการปกป้องและรักษาคือปัญหาการทำลายเอกลักษณ์ของความเป็นเมืองเชียงใหม่ด้านศิลปกรรมและสถาปัตยกรรม ซึ่งมีความสำคัญต่อการศึกษาความเป็นมาของเมือง หากไม่ได้รับการปกป้องก็จะทำให้หลักฐานด้านอารยธรรมอันเป็นเอกลักษณ์ของชาติเสียหายและหมดสิ้นไปเป็นเหตุให้ชนรุ่นหลังขาดความมั่นใจและภาคภูมิใจและเกิดความครอบงำของวัฒนธรรมและเศรษฐกิจตามมากซึ่งเป็นอันตรายต่อความมั่นคงของชาติในที่สุดอีกด้วย

จากการให้กลุ่มตัวอย่างประเมินผลกระทบของปัญหาภูมิทัศน์ในเขตเทศบาลนครเชียงใหม่ ผู้ประกอบการและชนชั้นกลางในเขตเทศบาลนครเชียงใหม่ประเมินผลกระทบของปัญหายังเป็นปัญหาที่รู้สึกว่าเป็นเรื่องใกล้ตัวในระดับปานกลาง ดังผลการศึกษาที่ปรากฏในตารางที่ 5 ดังนี้

ตารางที่ 5 แสดงจำนวนและร้อยละของผู้ประกอบการและชนชั้นกลางที่มีต่อปัญหาภูมิทัศน์ว่าเป็นเรื่องใกล้ตัว

ความรู้สึกต่อการเป็นเรื่องใกล้ตัวของปัญหาภูมิทัศน์	ผู้ประกอบการ		ชนชั้นกลาง		รวม	
	จำนวน	ร้อยละ	จำนวน	ร้อยละ	จำนวน	ร้อยละ
ยังรู้สึกว่าเป็นเรื่องค่อนข้างใกล้ตัว	103	22.4	113	23.9	216	23.3
รู้สึกว่าเป็นเรื่องใกล้ตัวปานกลาง	266	57.8	261	55.3	527	56.3
รู้สึกว่าเป็นเรื่องใกล้ตัวมาก	91	19.8	98	20.8	189	20.3
รวม	460	100	472	100	932	100

จากตารางที่ 5 พบว่าผู้ประกอบการและชนชั้นกลางในเขตเทศบาลนครเชียงใหม่โดยรวมจำนวน 527 คน คิดเป็นร้อยละ 56.3 มีความคิดเห็นต่อปัญหาภูมิทัศน์ว่าเป็นเรื่องใกล้ตัวในระดับปานกลาง รองลงมาจำนวน 216 คน คิดเป็นร้อยละ 23.3 ว่ายังเป็นเรื่องค่อนข้างใกล้ตัว

เมื่อนำมาเปรียบเทียบความสัมพันธ์ระหว่างความรู้สึกว่าเป็นเรื่องใกล้ตัวของปัญหาภูมิทัศน์ในเขตเทศบาลนครเชียงใหม่กับภูมิลำเนาเดิมและกับลักษณะงานประจำของผู้ตอบ โดยใช้ Chi Square เป็นตัวทดสอบ ผลการวิเคราะห์แสดงให้เห็นดังตารางที่ 6 และตารางที่ 7 ดังต่อไปนี้

ตารางที่ 6 แสดงความสัมพันธ์ระหว่างความรู้สึกว่าเป็นเรื่องใกล้ตัวของปัญหาภูมิทัศน์ในเขตเทศบาลนครเชียงใหม่กับภูมิลำเนาเดิมของผู้ตอบ

ความรู้สึกต่อการเป็นเรื่องใกล้ตัวของปัญหาภูมิทัศน์	ภูมิลำเนาเดิมของผู้ตอบ				รวม
	ในเขตเมือง	นอกเขตเมือง	จังหวัดอื่น	จังหวัด	
	จ.เชียงใหม่	จ.เชียงใหม่	ในภาคเหนือ	ในภาคอื่น	
ยังรู้สึกว่าเป็นเรื่องค่อนข้างใกล้ตัว	124	37	32	23	216
รู้สึกว่าใกล้ตัวปานกลาง	271	118	75	62	526
รู้สึกว่า เป็นเรื่องใกล้ตัวมาก	86	36	37	28	187
รวม	481	191	144	113	929

Df = 6 , Chi Square = 9.147 , Sig. = 0.166

จากตารางที่ 6 ค่า Chi Square ที่ Df = 6 ได้เท่ากับ 9.147 และมีค่า $\alpha = 0.166$ พบว่าความรู้สึกต่อการเป็นเรื่องใกล้ตัวของปัญหาภูมิทัศน์กับภูมิลำเนาเดิมของผู้ตอบ ไม่มีความสัมพันธ์กันอย่างมีนัยสำคัญทางสถิติ แสดงว่าไม่มีความแตกต่างระหว่างจำนวนกลุ่มตัวอย่างที่มีภูมิลำเนาเดิมต่างกันกับความรู้สึกต่อการเป็นเรื่องใกล้ตัวของปัญหาภูมิทัศน์

ตารางที่ 7 แสดงความสัมพันธ์ระหว่างความรู้สึกว่าเป็นเรื่องใกล้ตัวของปัญหาภูมิทัศน์ในเขตเทศบาลนครเชียงใหม่กับลักษณะงานประจำของผู้ตอบ

ความรู้สึกต่อการเป็นเรื่องใกล้ตัวของปัญหาภูมิทัศน์	ลักษณะงานประจำของผู้ตอบ				รวม
	เจ้าของกิจการ	พนักงานเอกชน	ข้าราชการ	อาชีพอิสระอื่น ๆ	
	ยังรู้สึกว่าเป็นเรื่องค่อนข้างใกล้ตัว	84	42	10	
รู้สึกว่าใกล้ตัวปานกลาง	197	103	25	194	519
รู้สึกว่า เป็นเรื่องใกล้ตัวมาก	53	36	21	77	187
รวม	334	181	56	349	920

Df = 6 , Chi Square = 13.850 , Sig. = 0.031

จากตารางที่ 7 ค่า Chi Square ที่ Df = 6 ได้เท่ากับ 13.850 และมีค่า $\alpha = 0.031$ แสดงให้เห็นว่าความรู้สึกต่อการเป็นเรื่องใกล้ตัวของปัญหาภูมิทัศน์กับลักษณะงานประจำของผู้ตอบมีความสัมพันธ์กันอย่างมีนัยสำคัญที่ระดับ 0.05 แสดงว่ามีความแตกต่าง

ระหว่างจำนวนกลุ่มตัวอย่างที่มีลักษณะงานประจำต่างกันกับความรู้สึกต่อการเป็นเรื่องใกล้ตัวของปัญหาภูมิทัศน์ ที่เป็นเช่นนี้อาจเนื่องมาจากว่ากลุ่มตัวอย่างได้รับผลกระทบของปัญหาที่ต่างกัน เจ้าของกิจการอาจจะได้รับผลกระทบที่มากกว่า พนักงานเอกชนไม่พบเจอปัญหามากนักเนื่องจากต้องอยู่ภายในอาคารตลอดทั้งวัน หรือข้าราชการที่ไม่ค่อยเจอปัญหาเลยเนื่องจากพักอาศัยอยู่ภายในสถานที่ทำงานซึ่งจัดสิ่งแวดล้อมได้เหมาะสม เป็นต้น

สำหรับการประเมินผลกระทบต่อคุณภาพชีวิตของผู้ประกอบการและชนชั้นกลางที่มีต่อปัญหาภูมิทัศน์ในเขตเทศบาลนครเชียงใหม่ ผลการประเมินพบว่าปัญหาภูมิทัศน์ในเขตเทศบาลนครเชียงใหม่มีผลกระทบต่อคุณภาพชีวิตของผู้ประกอบการและชนชั้นกลางในเขตเทศบาลนครเชียงใหม่พอสมควร ดังผลการประเมินที่แสดงในตารางที่ 8 ดังนี้

ตารางที่ 8 แสดงจำนวนและร้อยละของผู้ประกอบการและชนชั้นกลางที่มีความคิดเห็นเกี่ยวกับปัญหาภูมิทัศน์ที่มีผลกระทบต่อคุณภาพชีวิต

ผลกระทบต่อคุณภาพชีวิต ของปัญหาภูมิทัศน์	ผู้ประกอบการ		ชนชั้นกลาง		รวม	
	จำนวน	ร้อยละ	จำนวน	ร้อยละ	จำนวน	ร้อยละ
ยังไม่มีผลกระทบ	51	11.1	70	14.8	121	13.0
มีผลเสียบ้างเล็กน้อย	181	39.3	198	41.8	379	40.6
มีผลเสียพอสมควร	207	45.0	188	39.7	395	42.3
มีผลเสียรุนแรงมาก	21	4.6	18	3.8	39	4.2
รวม	460	100	474	100	934	100

จากตารางที่ 8 ผู้ประกอบการและชนชั้นกลาง จำนวน 395 คน คิดเป็นร้อยละ 42.3 มีความคิดเห็นว่าปัญหาภูมิทัศน์มีผลเสียพอสมควรต่อคุณภาพชีวิต และอีก 379 คน คิดเป็นร้อยละ 40.6 มีความคิดเห็นว่าปัญหาภูมิทัศน์มีผลเสียบ้างเล็กน้อยต่อคุณภาพชีวิต

เมื่อนำมาเปรียบเทียบระหว่างผลกระทบต่อคุณภาพชีวิตของปัญหาภูมิทัศน์ในเขตเทศบาลนครเชียงใหม่กับภูมิลำเนาเดิมและกับลักษณะงานประจำของผู้ตอบโดยใช้ Chi Square เป็นตัวทดสอบ ผลการวิเคราะห์แสดงให้เห็นดังตารางที่ 9 และตารางที่ 10 ดังต่อไปนี้

ตารางที่ 9 แสดงความสัมพันธ์ระหว่างผลกระทบต่อคุณภาพชีวิตของปัญหาภูมิทัศน์ในเขตเทศบาลนครเชียงใหม่กับภูมิลำเนาเดิมของผู้ตอบ

ผลกระทบต่อคุณภาพชีวิต ของปัญหาภูมิทัศน์	ภูมิลำเนาเดิมของผู้ตอบ				รวม
	ในเขตเมือง	นอกเขตเมือง	จังหวัดอื่น	จังหวัด	
	จ.เชียงใหม่	จ.เชียงใหม่	ในภาคเหนือ	ในภาคอื่น	
ยังไม่มีผลกระทบ	58	26	21	16	121
มีผลเสียบ้างเล็กน้อย	188	88	51	51	378
มีผลเสียพอสมควร	215	72	63	43	393
มีผลเสียรุนแรงมาก	20	6	10	3	39
รวม	481	192	145	113	931

Df = 9 , Chi Square = 9.594 , Sig. = 0.384

จากตารางที่ 9 ค่า Chi Square ที่ Df = 9 ได้เท่ากับ 9.594 และมีค่า $\alpha = 0.384$ พบว่าผลกระทบต่อคุณภาพชีวิตของปัญหาภูมิทัศน์ในเขตเทศบาลนครเชียงใหม่กับภูมิลำเนาเดิมของผู้ตอบไม่มีความสัมพันธ์กันอย่างมีนัยสำคัญทางสถิติ แสดงว่าไม่มีความแตกต่างระหว่างจำนวนกลุ่มตัวอย่างที่มีภูมิลำเนาเดิมต่างกันกับผลกระทบต่อคุณภาพชีวิตของปัญหาภูมิทัศน์

ตารางที่ 10 แสดงความสัมพันธ์ระหว่างผลกระทบต่อคุณภาพชีวิตของปัญหาภูมิทัศน์ในเขตเทศบาลนครเชียงใหม่กับลักษณะงานประจำของผู้ตอบ

ผลกระทบต่อคุณภาพชีวิตของปัญหาภูมิทัศน์	ลักษณะงานประจำของผู้ตอบ				รวม
	เจ้าของกิจการ	พนักงานเอกชน	ข้าราชการ	อาชีพอิสระอื่นๆ	
ยังไม่มีผลกระทบ	38	22	5	55	120
มีผลเสียบ้างเล็กน้อย	115	88	26	143	372
มีผลเสียพอสมควร	165	66	23	137	391
มีผลเสียรุนแรงมาก	16	5	2	16	39
รวม	334	181	56	351	922

Df = 9, Chi Square = 17.518, Sig. = 0.041

จากตารางที่ 10 ค่า Chi Square ที่ Df = 9 ได้เท่ากับ 17.518 และมีค่า $\alpha = 0.041$ พบว่าผลกระทบต่อคุณภาพชีวิตของปัญหาภูมิทัศน์ในเขตเทศบาลนครเชียงใหม่กับลักษณะงานประจำของผู้ตอบมีความสัมพันธ์กันอย่างมีนัยสำคัญที่ระดับ 0.05 แสดงว่ามีความแตกต่างระหว่างจำนวนกลุ่มตัวอย่างที่มีลักษณะงานประจำต่างกันกับผลกระทบต่อคุณภาพชีวิตของปัญหาภูมิทัศน์ ที่เป็นเช่นนี้เพราะว่าอาชีพเป็นตัวกำหนดให้กลุ่มตัวอย่างมองปัญหาที่ต่างกันอย่างออกไปเนื่องจากกลุ่มตัวอย่างจะมีความแตกต่างทางด้านระดับการศึกษาตามลักษณะของอาชีพประกอบกับปัญหาภูมิทัศน์ก็ต้องมีความละเอียดอ่อนในการมองปัญหา ดังนั้นกลุ่มตัวอย่างที่มีอาชีพข้าราชการอาจมองว่าป้ายโฆษณาทำให้เกิดทัศนียภาพ และกลุ่มตัวอย่างที่เป็นเจ้าของกิจการอาจมองว่าเป็นสิ่งสวยงามก็ได้

ในการประเมินผลกระทบต่อความเป็นเมืองน่าอยู่ของผู้ประกอบการและชนชั้นกลางที่มีต่อปัญหาภูมิทัศน์ในเขตเทศบาลนครเชียงใหม่ ผลการประเมินพบว่าผู้ประกอบการและชนชั้นกลางในเขตเทศบาลนครเชียงใหม่มีความเห็นว่าปัญหาภูมิทัศน์ในเขตเทศบาลนครเชียงใหม่มีผลกระทบต่อความเป็นเมืองน่าอยู่ของพอสมควร ดังผลการประเมินที่แสดงในตารางที่ 11 ดังนี้

ตารางที่ 11 แสดงจำนวนและร้อยละของผู้ประกอบการและชนชั้นกลางที่มีความคิดเห็นต่อ
ปัญหาภูมิทัศน์ที่มีผลกระทบต่อความเป็นเมืองน่าอยู่

ผลกระทบต่อความเป็นเมืองน่าอยู่ ของปัญหาภูมิทัศน์	ผู้ประกอบการ		ชนชั้นกลาง		รวม	
	จำนวน	ร้อยละ	จำนวน	ร้อยละ	จำนวน	ร้อยละ
ยังไม่มีผลกระทบ	18	3.9	28	5.9	46	4.9
มีผลเสียบ้างเล็กน้อย	98	21.4	148	31.2	246	26.4
มีผลเสียพอสมควร	246	53.8	214	45.1	460	49.4
มีผลเสียรุนแรงมาก	95	20.8	84	17.7	179	19.2
รวม	457	100	474	100	931	100

จากตารางที่ 11 พบว่าผู้ประกอบการและชนชั้นกลางในเขตเทศบาลนครเชียงใหม่
จำนวน 460 คน คิดเป็นร้อยละ 49.4 ได้ประเมินว่าปัญหาภูมิทัศน์ในเขตเทศบาลนครเชียงใหม่ที่มี
ผลเสียพอสมควรต่อความเป็นเมืองน่าอยู่ และอีกจำนวน 246 คน คิดเป็นร้อยละ 26.4 มีความคิดเห็น
ว่ามีผลเสียบ้างเล็กน้อย

เมื่อนำมาเปรียบเทียบกับผลกระทบต่อความเป็นเมืองน่าอยู่ของปัญหา
ภูมิทัศน์ในเขตเทศบาลนครเชียงใหม่กับภูมิลำเนาเดิมและกับลักษณะงานประจำของผู้ตอบโดยใช้
Chi Square เป็นตัวทดสอบ ผลการวิเคราะห์แสดงให้เห็นดังตารางที่ 12 และตารางที่ 13 ดังต่อไปนี้

ตารางที่ 12 แสดงความสัมพันธ์ระหว่างผลกระทบต่อความเป็นเมืองนำอยู่ของปัญหาภูมิทัศน์
ในเขตเทศบาลนครเชียงใหม่กับภูมิลำเนาเดิมของผู้ตอบ

ผลกระทบต่อ ความเป็นเมืองนำอยู่ ของปัญหาภูมิทัศน์	ภูมิลำเนาเดิมของผู้ตอบ				รวม
	ในเขตเมือง จ.เชียงใหม่	นอกเขตเมือง จ.เชียงใหม่	จังหวัดอื่น ในภาคเหนือ	จังหวัด ในภาคอื่น	
ยังไม่มีผลกระทบ	22	9	11	4	46
มีผลเสียบ้างเล็กน้อย	133	58	29	26	246
มีผลเสียพอสมควร	235	93	66	64	458
มีผลเสียรุนแรงมาก	90	31	39	18	178
รวม	480	191	145	112	928

Df = 9 , Chi Square = 14.015 , Sig. = 0.122

จากตารางที่ 12 ค่า Chi Square ที่ Df = 9 ได้เท่ากับ 14.015 และมีค่า $\alpha = 0.122$ พบว่าผลกระทบต่อความเป็นเมืองนำอยู่ของปัญหาภูมิทัศน์กับมีภูมิลำเนาเดิมผู้ตอบไม่มีความสัมพันธ์กันอย่างมีนัยสำคัญทางสถิติ แสดงว่าไม่มีความแตกต่างระหว่างกลุ่มตัวอย่างที่มีภูมิลำเนาเดิมต่างกันกับความรู้สึกถึงผลกระทบต่อความเป็นเมืองนำอยู่ของปัญหาภูมิทัศน์

ตารางที่ 13 แสดงความสัมพันธ์ระหว่างผลกระทบต่อความเป็นเมืองนำอยู่ของปัญหาภูมิทัศน์
ในเขตเทศบาลนครเชียงใหม่กับลักษณะงานประจำของผู้ตอบ

ผลกระทบต่อ ความเป็นเมืองนำอยู่ ของปัญหาภูมิทัศน์	ลักษณะงานประจำของผู้ตอบ				รวม
	เจ้าของ กิจการ	พนักงาน เอกชน	ข้าราชการ	อาชีพ อิสระอื่นๆ	
ยังไม่มีผลกระทบ	10	12	4	19	45
มีผลเสียบ้างเล็กน้อย	81	48	12	99	240
มีผลเสียพอสมควร	175	90	27	166	458
มีผลเสียรุนแรงมาก	68	31	13	65	177
รวม	334	181	56	349	920

Df = 9 , Chi Square = 8.186 , Sig. = 0.516

จากตารางที่ 13 ค่า Chi Square ที่ $Df = 9$ ได้เท่ากับ 8.186 และมีค่า $\alpha = 0.516$ พบว่า ผลกระทบต่อความเป็นเมืองนำอยู่ของปัญหาภูมิทัศน์ กับลักษณะงานประจำของผู้ตอบไม่มีความสัมพันธ์กันอย่างมีนัยสำคัญทางสถิติ แสดงว่าไม่มีความแตกต่างระหว่างจำนวนกลุ่มตัวอย่างที่มีลักษณะงานประจำต่างกันกับผลกระทบต่อความเป็นเมืองนำอยู่ของปัญหาภูมิทัศน์

สำหรับสาเหตุของปัญหาภูมิทัศน์ที่เกิดจากผู้ประกอบการมีมาจากหลายสาเหตุ ซึ่งสาเหตุส่วนหนึ่งมาจากผู้ประกอบการไม่ปฏิบัติตามกฎระเบียบที่วางไว้ ซึ่งอาจเป็นเพราะว่าผู้ประกอบการสามารถต่อรองโดยให้ผลประโยชน์ต่อทางหน่วยงานที่เกี่ยวข้อง หรือต่อผู้ที่มีส่วนได้ส่วนเสียโดยตรงเพื่อให้ได้มาในสิ่งที่ต้องการ ดังนั้นจึงมีพื้นที่สาธารณะหลายพื้นที่ที่ถูกบุกรุกมีอาคารสูงขึ้นไปในพื้นที่ต้องห้าม มีป้ายโฆษณาขนาดใหญ่ผุดขึ้นมากมายในถนนสายหลักเป็นต้นจากการสังเกตพบว่าประชาชนทั่วไปไม่ได้มีความใส่ใจต่อปัญหามากนัก เนื่องจากไม่มีอำนาจที่จะสามารถในการจัดการได้ แม้แต่ชมรมต่าง ๆ ที่มีความห่วงใยต่อปัญหา也不能สามารถประสบความสำเร็จในการป้องกันและแก้ไขได้ จากผลการศึกษาการวิเคราะห์สาเหตุของปัญหาภูมิทัศน์ทำให้ได้ผลที่สอดคล้องกันดังรายละเอียดที่แสดงในตารางที่ 14 ดังต่อไปนี้

ตารางที่ 14 แสดงจำนวนและร้อยละของผู้ประกอบการและชนชั้นกลางกับการวิเคราะห์สาเหตุของปัญหาภูมิทัศน์ในเขตเทศบาลนครเชียงใหม่

สาเหตุของปัญหาภูมิทัศน์	ผู้ประกอบการ		ชนชั้นกลาง		รวม	
	จำนวน	ร้อยละ	จำนวน	ร้อยละ	จำนวน	ร้อยละ
การขาดกฎระเบียบ	125	27.2	124	26.2	249	26.7
เจ้าหน้าที่ไม่ดำเนินการอย่างเคร่งครัด	111	24.2	111	23.5	222	23.8
ประชาชนส่วนใหญ่ไม่ใส่ใจต่อปัญหา	137	29.8	149	31.5	286	30.7
ประชาชนบางส่วนเห็นแก่ตัวมากเกินไป	86	18.7	89	18.8	175	18.8
รวม	459	100	473	100	932	100

จากตารางที่ 14 ผู้ประกอบการและชนชั้นกลาง จำนวน 289 คน คิดเป็นร้อยละ 30.7 วิเคราะห์สาเหตุของปัญหาภูมิทัศน์ในเขตเทศบาลนครเชียงใหม่ว่ามาจากประชาชนไม่ใส่ใจต่อปัญหา และอีกจำนวน 249 คน คิดเป็นร้อยละ 26.7 วิเคราะห์สาเหตุว่ามาจากการขาดกฎระเบียบที่ใช้ในการบังคับ ส่วนอีกจำนวน 222 คน คิดเป็นร้อยละ 23.8 วิเคราะห์ว่ามีสาเหตุมาจากเจ้าหน้าที่ไม่ดำเนินการอย่างเคร่งครัด

เมื่อนำมาเปรียบเทียบกับสาเหตุของปัญหาภูมิทัศน์ในเขตเทศบาลนครเชียงใหม่กับภูมิลำเนาเดิมและกับลักษณะงานประจำของผู้ตอบโดยใช้ Chi Square เป็นตัวทดสอบ ผลการวิเคราะห์แสดงให้เห็นดังตารางที่ 15 และตารางที่ 16 ดังต่อไปนี้

ตารางที่ 15 แสดงความสัมพันธ์ระหว่างการวิเคราะห์สาเหตุของปัญหาภูมิทัศน์ในเขตเทศบาลนครเชียงใหม่กับภูมิลำเนาเดิมของผู้ตอบ

สาเหตุของปัญหาภูมิทัศน์	ภูมิลำเนาเดิมของผู้ตอบ				รวม
	ในเขตเมือง	นอกเขตเมือง	จังหวัดอื่น	จังหวัด	
	จ.เชียงใหม่	จ.เชียงใหม่	ในภาคเหนือ	ในภาคอื่น	
การขาดกฎระเบียบ	131	62	32	24	249
เจ้าหน้าที่ไม่ดำเนินการอย่างเคร่งครัด	125	36	33	25	219
ประชาชนส่วนใหญ่ไม่ใส่ใจต่อปัญหา	136	59	55	36	286
ประชาชนบางส่วนเห็นแก่ตัวมากเกินไป	88	35	24	28	175
รวม	480	192	144	113	929

Df = 9 , Chi Square = 13.830 , Sig. = 0.128

จากตารางที่ 15 ค่า Chi Square ที่ Df = 9 ได้เท่ากับ 13.830 และมีค่า $\alpha = 0.128$ พบว่าสาเหตุของปัญหาภูมิทัศน์กับภูมิลำเนาของผู้ตอบต่างกันไม่มีความสัมพันธ์กันอย่างมีนัยสำคัญทางสถิติ แสดงว่าไม่มีความแตกต่างระหว่างจำนวนกลุ่มตัวอย่างที่มีภูมิลำเนาต่างกับการมองสาเหตุของปัญหาที่มองคล้ายกันคือมาจาก การขาดกฎระเบียบ เจ้าหน้าที่ไม่ดำเนินการอย่างเคร่งครัด ประชาชนส่วนใหญ่ไม่ใส่ใจ และ ประชาชนบางส่วนเห็นแก่ตัวมากเกินไป

ตารางที่ 16 แสดงความสัมพันธ์ระหว่างสาเหตุของปัญหาภูมิทัศน์ในเขตเทศบาลนครเชียงใหม่ กับลักษณะงานประจำของผู้ตอบ

สาเหตุของปัญหาภูมิทัศน์	ลักษณะงานประจำของผู้ตอบ				รวม
	เจ้าของกิจการ	พนักงานเอกชน	ข้าราชการ	อาชีพอิสระอื่นๆ	
การขาดกฎระเบียบ	102	45	8	93	248
เจ้าหน้าที่ไม่ดำเนินการอย่างเคร่งครัด	95	38	16	66	215
ประชาชนส่วนใหญ่ไม่ใส่ใจต่อปัญหา	85	64	20	114	283
ประชาชนบางส่วนเห็นแก่ตัวมากเกินไป	52	33	12	77	174
รวม	334	180	56	350	920

Df = 9, Chi Square = 22.871 , Sig. = 0.006

จากตารางที่ 16 ค่า Chi Square ที่ Df = 9 ได้เท่ากับ 22.871 และมีค่า $\alpha = 0.006$ พบว่าสาเหตุของปัญหาภูมิทัศน์กับลักษณะงานประจำของผู้ตอบต่างกันมีความสัมพันธ์กันอย่างมีนัยสำคัญที่ระดับ 0.01 แสดงว่ามีความแตกต่างกันระหว่างจำนวนกลุ่มตัวอย่างที่มีลักษณะงานประจำที่ต่างกันกับการมองสาเหตุของปัญหาภูมิทัศน์ ที่เป็นเช่นนี้เพราะว่าลักษณะงานของแต่ละกลุ่มจะมีวิธีการดำเนินงานที่ต่างกันทำให้การรับรู้ปัญหาและการพบเจอปัญหาที่ต่างกัน รวมถึงระดับความรุนแรงของปัญหาที่ต่างกันด้วย เช่น เจ้าของกิจการจะต้องมีการติดต่อกับหน่วยงานราชการที่เกี่ยวข้องกับกฎหมายและพบช่องว่างของกฎหมายที่ทำให้สามารถหลีกเลี่ยงได้ จึงมีความเห็นว่าสาเหตุมาจากการขาดกฎระเบียบ เป็นต้น

จากสาเหตุของปัญหา แสดงให้เห็นว่าทั้งผู้ประกอบการ เจ้าหน้าที่ที่เกี่ยวข้อง ประชาชนทั่วไปมีส่วนทำให้เกิดปัญหาภูมิทัศน์ที่แตกต่างกัน กล่าวคือ ผู้ประกอบการทำให้เกิดปัญหาต่าง ๆ เจ้าหน้าที่ของรัฐทำให้เกิดปัญหามากขึ้นเนื่องจากไม่มีการแก้ไขที่ถูกต้อง ประชาชนทั่วไปทำให้ปัญหาขยายวงกว้างเนื่องจากไม่ใส่ใจต่อปัญหา ดังนั้นเพื่อเป็นการแก้ไขปัญหาผู้ประกอบการซึ่งถือว่าเป็นส่วนที่สร้างปัญหามากที่สุด กับชนชั้นกลางซึ่งเป็นผู้ที่มีส่วนได้ส่วนเสีย

จึงได้มีข้อเสนอแนะเพื่อเป็นแนวทางในการแก้ไขปัญหามลพิษในเขตเทศบาลนครเชียงใหม่ดัง
แสดงให้เห็นในตารางที่ 17-19 ดังต่อไปนี้

ตารางที่ 17 แสดงจำนวนและร้อยละของผู้ประกอบการและชนชั้นกลางกับข้อเสนอแนะในการแก้ไข
ปัญหามลพิษในเขตเทศบาลนครเชียงใหม่

ข้อเสนอแนะในการแก้ไข ปัญหามลพิษ	ผู้ประกอบการ		ชนชั้นกลาง		รวม	
	จำนวน	ร้อยละ	จำนวน	ร้อยละ	จำนวน	ร้อยละ
แก้ไขหรือปรับปรุงกฎระเบียบ ที่เกี่ยวข้อง	141	30.70	128	27.1	269	28.9
กวดขันการปฏิบัติหน้าที่ของ ผู้ที่เกี่ยวข้อง	119	25.9	108	22.8	227	24.4
การรณรงค์เพื่อให้ประชาชน ทุกกลุ่มตื่นตัว	134	29.2	163	34.5	297	31.9
การลงโทษผู้ฝ่าฝืน	65	14.2	74	15.6	139	14.9
รวม	459	100	473	100	932	100

จากตารางที่ 17 พบว่าผู้ประกอบการจำนวน 141 คน คิดเป็นร้อยละ 30.70 มีข้อเสนอ
แนะในการแก้ไขปัญหามลพิษที่ว่า ควรแก้ไขหรือปรับปรุงกฎระเบียบที่เกี่ยวข้องมากที่สุด ส่วน
ชนชั้นกลาง จำนวน 163 คน คิดเป็นร้อยละ 34.5 ได้ให้ข้อเสนอแนะในการแก้ไขปัญหามลพิษที่ว่า
ให้มีการรณรงค์เพื่อให้ประชาชนทุกกลุ่มตื่นตัวมากที่สุด แต่ถ้าหากนำเอาจำนวนกลุ่มตัวอย่างทั้งที่
เป็นผู้ประกอบการและชนชั้นกลางมารวมกันจะแสดงให้เห็นว่าต้องการที่จะเสนอแนะในการแก้ไข
ปัญหาในเรื่องของการรณรงค์เพื่อให้ประชาชนทุกกลุ่มตื่นตัวมากที่สุด ทั้งนี้เพื่อให้ประชาชนได้รับ
รู้สภาพของปัญหาและการป้องกันมิให้เกิดปัญหาให้มากขึ้นกว่านี้

เมื่อนำมาเปรียบเทียบข้อเสนอแนะในการแก้ไขปัญหามลพิษในเขตเทศบาลนคร
เชียงใหม่กับผู้ตอบที่มีภูมิลำเนาเดิมและกับลักษณะงานประจำที่แตกต่างกันโดยใช้ Chi Square
เป็นตัวทดสอบ ผลการวิเคราะห์แสดงให้เห็ดังตารางที่ 18 และตารางที่ 19 ดังต่อไปนี้

ตารางที่ 18 แสดงความสัมพันธ์ระหว่างข้อเสนอแนะในการแก้ไขปัญหาภูมิทัศน์ในเขตเทศบาลนครเชียงใหม่กับภูมิลำเนาของผู้ตอบ

ข้อเสนอแนะในการ แก้ไขปัญหาภูมิทัศน์	ภูมิลำเนาเดิมของผู้ตอบ				รวม
	ในเขตเมือง	นอกเขตเมือง	จังหวัดอื่น	จังหวัด	
	จ.เชียงใหม่	จ.เชียงใหม่	ในภาคเหนือ	ในภาคอื่น	
แก้ไขหรือปรับปรุงกฎ ระเบียบที่เกี่ยวข้อง	149	52	45	23	269
กวดขันการปฏิบัติ หน้าที่ของผู้ที่เกี่ยวข้อง	136	43	23	23	225
การรณรงค์เพื่อให้ ประชาชนทุกกลุ่มตื่นตัว	131	68	55	42	296
การลงโทษผู้ฝ่าฝืน	64	29	22	24	139
รวม	480	192	145	112	929

Df = 9 , Chi Square = 23.415 , Sig. = 0.005

จากตารางที่ 18 ค่า Chi Square ที่ Df = 9 ได้เท่ากับ 23.415 และมีค่า $\alpha = 0.005$ พบว่าข้อเสนอแนะในการแก้ไขปัญหาภูมิทัศน์กับภูมิลำเนาของผู้ตอบมีความสัมพันธ์กันอย่างมีนัยสำคัญทางสถิติ 0.01 แสดงว่ามีความแตกต่างระหว่างกลุ่มตัวอย่างที่มีภูมิลำเนาต่างกันกับข้อเสนอแนะในการแก้ไขปัญหาภูมิทัศน์ ที่เป็นเช่นนี้ก็เพราะว่ากลุ่มตัวอย่างที่มีภูมิลำเนาเดิมในเขตเมืองได้เห็นความเคลื่อนไหวของปัญหาตั้งแต่เดิมจนถึงปัจจุบันทำให้เห็นว่าควรจะมีการแก้ไขหรือปรับปรุงกฎระเบียบที่เกี่ยวข้องมากกว่า ส่วนกลุ่มที่อยู่นอกเขตเมืองกับจังหวัดอื่น ๆ ในภาคเหนือหรืออื่น ๆ ซึ่งอาจจะไม่เห็นปัญหามาตลอดและมีการรับรู้ปัญหาไม่ต่อเนื่องจึงทำให้เห็นว่าควรแก้ไขให้ประชาชนทุกกลุ่มตื่นตัวมากกว่า

ตารางที่ 19 แสดงความสัมพันธ์ระหว่างข้อเสนอแนะในการแก้ไขปัญหามลพิษในเขตเทศบาลนครเชียงใหม่กับลักษณะงานประจำของผู้ตอบ

ข้อเสนอแนะในการแก้ไขปัญหามลพิษ	ลักษณะงานประจำของผู้ตอบ				รวม
	เจ้าของกิจการ	พนักงานเอกชน	ข้าราชการ	อาชีพอิสระอื่นๆ	
แก้ไขหรือปรับปรุงกฎระเบียบที่เกี่ยวข้อง	111	55	7	94	267
กวดขันการปฏิบัติหน้าที่ของผู้ที่เกี่ยวข้อง	80	45	18	80	223
การรณรงค์เพื่อให้ประชาชนทุกกลุ่มตื่นตัว	95	57	20	121	293
การลงโทษผู้ฝ่าฝืน	47	24	11	55	137
รวม	333	181	56	350	920

Df = 9, Chi Square = 14.713 , Sig. = 0.099

จากตารางที่ 19 ค่า Chi Square ที่ Df = 9 ได้เท่ากับ 14.713 และมีค่า $\alpha = 0.099$ พบว่าข้อเสนอแนะในการแก้ไขปัญหามลพิษกับลักษณะงานประจำของผู้ตอบไม่มีความสัมพันธ์กันอย่างมีนัยสำคัญทางสถิติ แสดงว่าไม่มีความแตกต่างระหว่างกลุ่มตัวอย่างที่มีลักษณะงานประจำต่างกับการเสนอแนะในการแก้ไขปัญหามลพิษ

จากผลการศึกษาที่ทำให้ทราบสภาพของปัญหาโดยทั่วไป สาเหตุ ผลกระทบ ของปัญหามลพิษในเขตเทศบาลนครเชียงใหม่ จึงทำให้เกิดข้อเสนอเกี่ยวกับผู้ที่ควรรับผิดชอบหลักในการจัดการปัญหา ซึ่งได้มีการสอบถามกลุ่มตัวอย่างและได้ข้อเสนอว่าควรจะให้กลุ่มคนดังต่อไปนี้ เป็นผู้ที่มีบทบาทหลักในการจัดการปัญหาคือ

1. กลุ่มประชาชน ซึ่งเป็นผู้ที่ต้องได้รับผลกระทบและสามารถช่วยกันจัดการกับปัญหาได้
2. เทศบาลนครเชียงใหม่ ซึ่งเป็นผู้ออกกฎระเบียบที่เกี่ยวข้อง ต้องเข้ามาช่วยในการจัดการกับปัญหาอย่างเคร่งครัด
3. หน่วยงานของรัฐ ซึ่งเป็นผู้ที่มีความสามารถในการจัดหางบประมาณในการดำเนินการ ต้องมีส่วนร่วมในการเข้ามาจัดการกับปัญหา

4. องค์กรเอกชน ซึ่งมีความสามารถในการมองเห็นปัญหาและการจัดการอย่างเป็นขั้นตอน หากเข้ามาช่วยในการจัดการก็จะสามารถขจัดปัญหาได้ด้วยดี

ผลของข้อเสนอเกี่ยวกับผู้ที่ควรจะมีบทบาทหลักในการแก้ไขปัญหาภูมิทัศน์ในเขตเทศบาลนครเชียงใหม่ แสดงให้เห็นดังตารางที่ 20 ต่อไปนี้

ตารางที่ 20 แสดงจำนวนและร้อยละของผู้ประกอบการและชนชั้นกลางกับข้อเสนอเกี่ยวกับผู้ที่ควรจะมีบทบาทหลักในการแก้ไขปัญหาภูมิทัศน์ในเขตเทศบาลนครเชียงใหม่

ผู้ควรจะมีบทบาทหลักในการแก้ไข ปัญหาภูมิทัศน์	ผู้ประกอบการ		ชนชั้นกลาง		รวม	
	จำนวน	ร้อยละ	จำนวน	ร้อยละ	จำนวน	ร้อยละ
ประชาชน	181	39.3	196	41.6	377	40.5
เทศบาล	144	31.3	136	28.9	280	30.1
หน่วยของรัฐ	121	26.3	121	25.7	242	26.0
องค์กรเอกชน	14	3.0	18	3.8	32	3.4
รวม	460	100	471	100	931	100

จากตารางที่ 20 ผู้ประกอบการและชนชั้นกลางในเขตเทศบาลนครเชียงใหม่ จำนวน 377 คน คิดเป็นร้อยละ 40.5 เสนอว่าประชาชนควรจะมีบทบาทในการแก้ไขปัญหาภูมิทัศน์มากที่สุด และอีกจำนวน 280 คน คิดเป็นร้อยละ 30.1 เสนอว่าเทศบาลควรจะมีบทบาทในการแก้ไขปัญหาภูมิทัศน์

เมื่อนำมาเปรียบเทียบระหว่างข้อเสนอเกี่ยวกับผู้ที่ควรจะมีบทบาทหลักในการแก้ไขปัญหาภูมิทัศน์ในเขตเทศบาลนครเชียงใหม่กับลักษณะงานประจำของผู้ตอบโดยใช้ Chi Square เป็นตัวทดสอบ ผลการวิเคราะห์แสดงให้เห็นดังตารางที่ 21 และตารางที่ 22 ดังต่อไปนี้

ตารางที่ 21 แสดงความสัมพันธ์ระหว่างข้อเสนอเกี่ยวกับผู้ที่ควรมียุทธศาสตร์หลักในการแก้ไข
ปัญหาภูมิทัศน์ในเขตเทศบาลนครเชียงใหม่กับภูมิลำเนาเดิมของผู้ตอบ

ผู้ควรมียุทธศาสตร์หลักในการ แก้ไขปัญหาภูมิทัศน์	ภูมิลำเนาเดิมของผู้ตอบ				รวม
	ในเขตเมือง	นอกเขตเมือง	จังหวัดอื่น	จังหวัด	
	จ.เชียงใหม่	จ.เชียงใหม่	ในภาคเหนือ	ในภาคอื่น	
ประชาชน	194	79	59	45	377
เทศบาล	153	64	39	22	278
หน่วยงานของรัฐ	119	41	38	43	241
องค์กรเอกชน	13	7	9	3	32
รวม	479	191	145	113	928

Df = 9 , Chi Square = 17.660 , Sig. = 0.039

จากตารางที่ 21 ค่า Chi Square ที่ Df = 9 ได้เท่ากับ 17.660 และมีค่า $\alpha = 0.039$ พบว่าผู้ที่ควรมียุทธศาสตร์หลักในการแก้ไขปัญหาภูมิทัศน์กับภูมิลำเนาของผู้ตอบต่างกัน มีความสัมพันธ์กันอย่างมีนัยสำคัญที่ระดับ 0.05 แสดงว่ามีความแตกต่างระหว่างกลุ่มตัวอย่างที่มี ภูมิลำเนาต่างกันกับข้อเสนอผู้ที่ควรมียุทธศาสตร์หลักในการแก้ไขปัญหาภูมิทัศน์ ที่เป็นเช่นนี้เพราะว่า ภูมิลำเนาเดิมของกลุ่มตัวอย่างมีส่วนทำให้เห็นความสำคัญของบทบาทภาคประชาชน เทศบาล หน่วยงานของรัฐ และองค์กรเอกชน ต่างกันในการเป็นตัวหลักเพื่อช่วยแก้ไข้ปัญหา เพราะมีการรับรู้ความสามารถในการแก้ไข้ปัญหาของหน่วยงานดังกล่าวต่างกัน

ตารางที่ 22 แสดงความสัมพันธ์ระหว่างข้อเสนอเกี่ยวกับผู้ที่ควรมีบทบาทหลักในการแก้ไข
ปัญหาภูมิทัศน์ในเขตเทศบาลนครเชียงใหม่กับลักษณะงานประจำ

ผู้ควรมีบทบาทหลักในการแก้ไข ปัญหาภูมิทัศน์	ลักษณะงานประจำของผู้ตอบ				รวม
	เจ้าของ กิจการ	พนักงาน เอกชน	ข้าราชการ	อาชีพ อิสระอื่น ๆ	
ประชาชน	140	73	19	141	373
เทศบาล	107	53	21	92	273
หน่วยของรัฐ	79	49	14	99	241
องค์กรเอกชน	7	5	2	18	32
รวม	333	180	56	350	919

Df = 9 , Chi Square = 10.254 , Sig. = 0.330

จากตารางที่ 22 ค่า Chi Square ที่ Df = 9 ได้เท่ากับ 10.254 และมีค่า $\alpha = 0.330$ พบว่าผู้ควรมีบทบาทหลักในการแก้ไขปัญหาภูมิทัศน์กับลักษณะงานประจำของผู้ตอบ ไม่มีความสัมพันธ์กันอย่างมีนัยสำคัญทางสถิติ แสดงว่าไม่มีความแตกต่างระหว่างกลุ่มตัวอย่างที่มีลักษณะงานประจำต่างกันกับการเสนอผู้ควรมีบทบาทหลักในการแก้ไขปัญหาภูมิทัศน์

ตอนที่ 4 บทบาทของชนชั้นกลางและผู้ประกอบการในเขตเทศบาลนครเชียงใหม่ที่มีต่อการจัดการภูมิทัศน์

4.1 บทบาทของผู้ประกอบการ

เนื่องจากจังหวัดเชียงใหม่กำลังพัฒนาเมืองให้เป็นศูนย์กลางทางด้านเศรษฐกิจ การศึกษา การคมนาคม การท่องเที่ยวและการบริการต่าง ๆ จึงทำให้ต้องมีการส่งเสริมการลงทุนให้มีการประกอบกิจการต่าง ๆ ทั้งขนาดใหญ่ ขนาดกลาง และขนาดย่อม เช่น ศูนย์การค้า ร้านอาหาร โรงแรม สถานบันเทิง บริษัทนำเที่ยว ซึ่งผู้ประกอบการเหล่านี้มีบทบาทเป็นอย่างมากในการที่จะสนับสนุนให้เมืองเชียงใหม่มีการพัฒนาตามแผนที่วางไว้ คือ การเป็นศูนย์กลางทางด้านเศรษฐกิจโดยเฉพาะอุตสาหกรรมและการบริการ ดังนั้นเพื่อให้การพัฒนาเป็นไปตามหลักกาที่ถูกต้อง ผู้ประกอบการจึงควรมีบทบาทที่สำคัญในการจัดการภูมิทัศน์ควบคู่ไปกับการพัฒนาธุรกิจ

การคำ ทั้งนี้เพื่อให้เกิดภาพลักษณ์ที่ดี สร้างความประทับใจให้กับนักท่องเที่ยวซึ่งส่วนใหญ่คาดหวังว่าจะได้เห็นภูมิทัศน์ในพื้นที่ เห็นความเป็นเอกลักษณ์ของเมือง ได้รับความสะดวกสบายในการเดินทาง สิ่งต่าง ๆ เหล่านี้ผู้ประกอบการจะมีความเกี่ยวข้องอยู่เพราะเป็นสิ่งหนึ่งในการประกอบกิจการ

จากการศึกษาบทบาทของผู้ประกอบการในการจัดการภูมิทัศน์ในเขตเทศบาลนครเชียงใหม่ โดยการสังเกตพบว่าผู้ประกอบการส่วนใหญ่ไม่ค่อยมีบทบาทในการมีส่วนร่วมในการจัดการภูมิทัศน์ จะมีบทบาทเฉพาะพื้นที่ที่ดำเนินกิจการซึ่งจะเป็นลักษณะของการจัดภูมิทัศน์เพื่อให้เกิดความสวยงาม มีการจัดตั้งป้ายโฆษณาลักษณะต่าง ๆ เพื่อดึงดูดลูกค้าเท่านั้น ผลจากการตอบแบบสอบถามของผู้ประกอบการถึงความต้องการที่จะเข้ามามีส่วนร่วมในการจัดการภูมิทัศน์พบว่าผู้ประกอบการมีความต้องการที่จะร่วมมือในการจัดการอยู่ในระดับสูงโดยวิเคราะห์ดูจากจำนวนผู้ตอบแบบสอบถามซึ่งแสดงให้เห็นในตารางที่ 23-25 โดยมีแนวทางในการร่วมมือกับภาครัฐคือจะช่วยกันสอดส่องดูแลปัญหาอย่างใกล้ชิด รวมถึงจะช่วยรณรงค์เผยแพร่ความรู้ให้กับประชาชนทั่วไป ดังแสดงให้เห็นในตารางที่ 26-28

4.2 บทบาทของชนชั้นกลาง

ชนชั้นกลางเป็นชนที่อาศัยอยู่ในเขตเทศบาลนครเชียงใหม่เป็นส่วนมากเนื่องจากเป็นสถานที่มีความเจริญเติบโตทั้งทางด้านเศรษฐกิจ ด้านสถานการศึกษา ด้านการอุปโภคบริโภค ด้านเทคโนโลยี ทำให้มีความสะดวกสบายในหลาย ๆ ด้าน ส่งผลให้มีประชาชนย้ายมาจากถิ่นอื่นหรือเข้ามาประกอบอาชีพในเขตเมืองเป็นอย่างมาก ด้วยเหตุนี้เองไม่ว่าจะเกิดปัญหาสิ่งแวดล้อมใด ๆ ชนชั้นกลางก็จะได้รับผลกระทบอยู่ตลอด ในส่วนของปัญหาสิ่งแวดล้อมด้านภูมิทัศน์เป็นเช่นเดียวกัน ชนชั้นกลางก็ได้รับผลกระทบ แต่เนื่องจากเป็นปัญหาที่ยังไม่มีความรุนแรงมากนักจึงส่งผลทำให้ชนชั้นกลางยังไม่ค่อยมีความรู้สึกเดือนร้อนมากนัก แต่อย่างไรก็ตามถึงแม้ยังไม่มีความกระทบมากนัก ชนชั้นกลางบางกลุ่มก็ได้มีบทบาทในการจัดการปัญหาภูมิทัศน์ที่บางครั้งส่งผลทำให้เกิดผลกระทบต่อคุณภาพชีวิต

ผลการศึกษาที่ได้จากการสังเกตพบว่า ชนชั้นกลางบางกลุ่มได้รวมตัวกันเพื่อป้องกันแก้ไขสิ่งที่จะทำให้เกิดปัญหาภูมิทัศน์ที่อยู่ในรูปแบบของชมรมและคณะกรรมการประจำชุมชนทั้งที่เป็นทางการและไม่เป็นทางการ โดยอาศัยหลักการมีส่วนร่วมในการจัดการปัญหาของสมาชิกชุมชนต่าง ๆ ภายใต้การดำเนินงานกิจกรรมที่เป็นโครงการต่าง ๆ เช่น โครงการพัฒนาสภาพแวดล้อม

ชุมชน โครงการปรับปรุงภูมิทัศน์ในพื้นที่ต่าง ๆ ซึ่งจะมีผู้นำชมรม ผู้นำชุมชน เป็นผู้ชี้แจงแนวคิดต่าง ๆ ให้กับสมาชิกเพื่อให้เกิดการมีส่วนร่วมเพื่อสร้างความเข้มแข็งให้กับชุมชน

ผลจากการตอบแบบสอบถามของกลุ่มตัวอย่างเพื่อถามความคิดเห็นถึงความต้องการเข้ามามีส่วนร่วมในการจัดการปัญหา พบว่ากลุ่มตัวอย่างได้เล็งเห็นปัญหาและยินดีให้ความร่วมมือกับภาครัฐในการจัดการปัญหาโดยการสอดส่องดูแลปัญหามีให้ขยายความรุนแรงมากขึ้น ซึ่งแสดงให้เห็นในตารางที่ 23-28

จากการวิเคราะห์บทบาทของชนชั้นกลางและผู้ประกอบการในการจัดการภูมิทัศน์สามารถสรุปบทบาทได้ออกเป็น 2 บทบาทดังนี้

1. บทบาทที่เป็นจริง คือ บทบาทที่ทั้งผู้ประกอบการและชนชั้นกลางได้มีการจัดการภูมิทัศน์ที่เห็นว่าเหมาะสมแล้วในลักษณะต่างกัน
2. บทบาทที่คาดหวัง คือ บทบาทที่ทั้งผู้ประกอบการและชนชั้นกลางคาดหวังว่าเมื่อได้เข้ามามีส่วนร่วมกับภาครัฐในการสอดส่องดูแลปัญหาแล้ว หวังว่าจะสามารถลดปัญหาที่จะเกิดขึ้นในอนาคตได้

ตารางที่ 23 แสดงจำนวนและร้อยละของผู้ประกอบการและชนชั้นกลางที่มีความต้องการเข้ามามีส่วนร่วมในการแก้ไขปัญหาภูมิทัศน์ในเขตเทศบาลนครเชียงใหม่

ความต้องการเข้าร่วม	ผู้ประกอบการ		ชนชั้นกลาง		รวม	
	จำนวน	ร้อยละ	จำนวน	ร้อยละ	จำนวน	ร้อยละ
ยังไม่ต้องการเข้าร่วม	37	8.1	57	12.1	94	10.1
ยินดีให้ความร่วมมือ	391	85.2	377	79.7	768	82.4
ต้องการเข้าร่วมมาก	31	6.8	39	8.2	70	7.5
รวม	459	100	473	100	932	100

จากตารางที่ 23 แสดงว่าผู้ประกอบการและชนชั้นกลางในเขตเทศบาลนครเชียงใหม่จำนวน 768 คิดเป็นร้อยละ 82.4 ต้องการเข้าร่วมในการแก้ไขปัญหาภูมิทัศน์โดยการยินดีให้ความร่วมมือมากที่สุด

เมื่อนำมาเปรียบเทียบความต้องการในการแก้ไขปัญหาภูมิทัศน์ในเขตเทศบาลนครเชียงใหม่กับภูมิลำเนาเดิมและกับลักษณะงานประจำของผู้ตอบโดยใช้ Chi Square เป็นตัวทดสอบ ผลการวิเคราะห์แสดงให้เห็นดังตารางที่ 24 และตารางที่ 25 ดังต่อไปนี้

ตารางที่ 24 แสดงความสัมพันธ์ระหว่างความต้องการในการแก้ไขปัญหาภูมิทัศน์ในเขตเทศบาลนครเชียงใหม่กับภูมิลำเนาเดิมของผู้ตอบ

ความต้องการในการแก้ไข ปัญหาภูมิทัศน์	ภูมิลำเนาเดิมของผู้ตอบ				รวม
	ในเขตเมือง	นอกเขตเมือง	จังหวัดอื่น	จังหวัด	
	จ.เชียงใหม่	จ.เชียงใหม่	ในภาคเหนือ	ในภาคอื่น	
ยังไม่ต้องการเข้าร่วม	49	21	11	13	94
ยินดีให้ความร่วมมือ	395	152	125	93	765
ต้องการเข้าร่วมมาก	37	18	9	6	70
รวม	481	191	145	112	929

Df = 6, Chi Square = 3.831 , Sig. = 0.700

จากตารางที่ 24 ค่า Chi Square ที่ Df = 6 ได้เท่ากับ 3.831 และมีค่า $\alpha = 0.700$ แสดงให้เห็นว่าความต้องการในการแก้ไขปัญหาภูมิทัศน์ในเขตเทศบาลนครเชียงใหม่กับภูมิลำเนาเดิมของผู้ตอบไม่มีความสัมพันธ์กันอย่างมีนัยสำคัญทางสถิติ แสดงว่าไม่มีความแตกต่างระหว่างกลุ่มตัวอย่างที่มีภูมิลำเนาต่างกันกับความต้องการในการแก้ไขปัญหาภูมิทัศน์

ตารางที่ 25 แสดงความสัมพันธ์ระหว่างความต้องการในการแก้ไขปัญหามลพิษในเขตเทศบาลนครเชียงใหม่กับลักษณะงานประจำ

ความต้องการในการแก้ไข ปัญหามลพิษ	ลักษณะงานประจำของผู้ตอบ				รวม
	เจ้าของ กิจการ	พนักงาน เอกชน	ข้าราชการ	อาชีพ อิสระอื่น ๆ	
ยังไม่ต้องการเข้าร่วม	27	20	3	42	92
ยินดีให้ความร่วมมือ	283	146	48	281	758
ต้องการเข้าร่วมมาก	23	15	5	27	70
รวม	333	181	56	350	920

Df = 6, Chi Square = 5.293, Sig. = 0.507

จากตารางที่ 25 ค่า Chi Square ที่ Df = 6 ได้เท่ากับ 5.295 และมีค่า $\alpha = 0.507$ แสดงให้เห็นว่าความต้องการในการแก้ไขปัญหามลพิษในเขตเทศบาลนครเชียงใหม่กับลักษณะงานประจำของผู้ตอบไม่มีความสัมพันธ์กันอย่างมีนัยสำคัญทางสถิติ แสดงว่าไม่มีความแตกต่างระหว่างกลุ่มตัวอย่างที่มีลักษณะงานประจำต่างกันกับความต้องการในการแก้ไขปัญหามลพิษ

ตารางที่ 26 แสดงจำนวนและร้อยละของผู้ประกอบการและชนชั้นกลางถึงแนวทางที่ต้องการร่วม
แก้ปัญหาภูมิทัศน์ในเขตเทศบาลนครเชียงใหม่

แนวทางที่ต้องการร่วมแก้ไข ปัญหาภูมิทัศน์	ผู้ประกอบการ		ชนชั้นกลาง		รวม	
	จำนวน	ร้อยละ	จำนวน	ร้อยละ	จำนวน	ร้อยละ
ช่วยสอดส่องดูแลปัญหา	260	56.8	245	52.1	505	54.4
ช่วยเป็นอาสาสมัครทำงาน	18	3.9	42	8.9	60	6.5
ช่วยสนับสนุนค่าใช้จ่าย	28	6.1	32	6.8	60	6.5
ช่วยรณรงค์เผยแพร่ความรู้	152	33.2	151	32.1	303	32.1
รวม	458	100	470	100	928	100

จากตารางที่ 26 แสดงให้เห็นว่าแนวทางที่ผู้ประกอบการและชนชั้นกลางในเขตเทศบาลนครเชียงใหม่ จำนวน 505 คน คิดเป็นร้อยละ 54.4 ต้องการร่วมแก้ไขปัญหาภูมิทัศน์ในเขตเทศบาลนครเชียงใหม่คือการช่วยสอดส่องดูแลปัญหามากที่สุด

เมื่อนำมาเปรียบเทียบกับแนวทางที่ต้องการเข้าร่วมในการแก้ปัญหาภูมิทัศน์ในเขตเทศบาลนครเชียงใหม่กับภูมิลำเนาเดิมและกับลักษณะงานประจำของผู้ตอบโดยใช้ Chi Square เป็นตัวทดสอบ ผลการวิเคราะห์แสดงให้เห็นดังตารางที่ 27 และตารางที่ 28 ดังต่อไปนี้

ตารางที่ 27 แสดงความสัมพันธ์ระหว่างความต้องการร่วมแก้ไขปัญหาภูมิทัศน์ในเขตเทศบาลนครเชียงใหม่กับภูมิลำเนาเดิมของผู้ตอบ

แนวทางที่ต้องการร่วมแก้ไข ปัญหาภูมิทัศน์	ภูมิลำเนาเดิมของผู้ตอบ				รวม
	ในเขตเมือง	นอกเขตเมือง	จังหวัดอื่น	จังหวัด	
	จ.เชียงใหม่	จ.เชียงใหม่	ในภาคเหนือ	ในภาคอื่น	
ช่วยสอดส่องดูแลปัญหา	247	110	85	61	503
ช่วยเป็นอาสาสมัครทำงาน	28	21	7	3	59
ช่วยสนับสนุนค่าใช้จ่าย	36	12	5	7	60
ช่วยรณรงค์เผยแพร่ความรู้	167	49	48	39	303
รวม	478	192	145	110	925

Df = 9, Chi Square = 17.846 , Sig. = 0.037

จากตารางที่ 27 ค่า Chi Square ที่ Df = 9 ได้เท่ากับ 17.846 และมีค่า $\alpha = 0.037$ พบว่าความต้องการร่วมแก้ไขปัญหาภูมิทัศน์ในเขตเทศบาลนครเชียงใหม่กับภูมิลำเนาเดิมของผู้ตอบต่างกันมีความสัมพันธ์กันอย่างมีนัยสำคัญที่ระดับ 0.05 แสดงว่ามีความแตกต่างระหว่างกลุ่มตัวอย่างที่มีภูมิลำเนาเดิมต่างกันกับความต้องการร่วมแก้ไขปัญหาภูมิทัศน์ ที่เป็นเช่นนี้เพราะว่าแต่ละกลุ่มมีความสามารถในการแก้ปัญหาไม่เหมือนกันอาจจะมีข้อจำกัดทางด้านเวลาด้านการเงิน และด้านความสามารถในการเผยแพร่ความรู้ จึงไม่สามารถที่จะช่วยกันแก้ปัญหาในทิศทางเดียวกันได้

ตารางที่ 28 แสดงความสัมพันธ์ระหว่างความต้องการร่วมแก้ปัญหามิติทัศนในเขตเทศบาลนครเชียงใหม่กับลักษณะงานประจำ

แนวทางที่ต้องการร่วมการ แก้ปัญหามิติทัศน	ลักษณะงานประจำของผู้ตอบ				รวม
	เจ้าของ กิจการ	พนักงาน เอกชน	ข้าราชการ	อาชีพอิสระ อื่นๆ	
ช่วยสอดส่องดูแลปัญหา	175	113	20	192	500
ช่วยเป็นอาสาสมัครทำงาน	19	12	8	18	57
ช่วยสนับสนุนค่าใช้จ่าย	23	7	5	24	59
ช่วยรณรงค์เผยแพร่ความรู้	110	49	23	114	300
รวม	331	181	56	348	916

Df = 9, Chi Square = 17.582 , Sig. = 0.040

จากตารางที่ 28 ค่า Chi Square ที่ Df = 9 ได้เท่ากับ 17.582 และมีค่า $\alpha = 0.040$ พบว่าความต้องการร่วมแก้ปัญหามิติทัศนในเขตเทศบาลนครเชียงใหม่กับลักษณะงานประจำของผู้ตอบมีความสัมพันธ์กันอย่างมีนัยสำคัญที่ระดับ 0.05 แสดงว่ามีความแตกต่างกันระหว่างกลุ่มตัวอย่างที่มีลักษณะงานประจำต่างกันกับความต้องการร่วมแก้ไขปัญหามิติทัศน ที่เป็นเช่นนี้เพราะว่าแต่ละกลุ่มมีความสามารถที่ต่างกัน เช่น ข้าราชการซึ่งส่วนใหญ่มีความรู้ความสามารถในการถ่ายทอดได้ดีจึงเห็นว่าการช่วยรณรงค์เผยแพร่ความรู้เป็นสิ่งที่ช่วยได้ดี ส่วนกลุ่มอื่นมีความสามารถในการติดต่อสื่อสารเช่นพนักงานเอกชนหรือเจ้าของกิจการก็คิดว่าความเป็นอาสาสมัครเพื่อสอดส่องดูแลปัญหาจะดีกว่าเพราะสามารถพูดเจรจาปราถนาปรานอมได้ เป็นต้น

ตอนที่ 5 แนวทางในการจัดการปัญหามิติทัศน

ปัญหามิติทัศนเป็นประเด็นปัญหาด้านสิ่งแวดล้อมที่มีผลต่อความเป็นเมืองน่าอยู่และต่อคุณภาพชีวิตของประชาชน จากผลการศึกษาถึงแม้ไม่อยู่ในระดับรุนแรงแต่ก็ต้องได้รับการแก้ไขเพื่อมิให้เกิดปัญหามากขึ้น โดยแนวทางในการจัดการปัญหานั้นเทศบาลนครเชียงใหม่คงจะต้องมีบทบาทในการรณรงค์เพื่อให้ประชาชนทุกกลุ่มตื่นตัวและมีส่วนร่วมในการป้องกันและแก้ไข ปัญหาซึ่งการเปิดโอกาสให้ประชาชนมีส่วนร่วมนั้นเป็นกุญแจสำคัญในการแก้ไขความขัดแย้งที่จะเกิดขึ้นจากการแก้ไขปัญหานั้น ซึ่งกลุ่มตัวอย่างก็ได้มีการเสนอให้ใช้กระบวนการมีส่วนร่วมเป็นวิธี

การในการแก้ปัญหาเช่นกัน จะเห็นได้ในปัจจุบันกระบวนการมีส่วนร่วมจะเป็นส่วนหนึ่งที่ทำให้การดำเนินงานในหลายโครงการประสบความสำเร็จเพราะมีขั้นตอนที่เหมาะสมที่สามารถนำมาใช้ในการดำเนินการร่วมกับประชาชนได้เป็นอย่างดี ขั้นตอนของกระบวนการแต่ละขั้นตอนไม่มีการบีบบังคับแต่จะเป็นการสร้างความร่วมมือกันของประเด็นต่าง ๆ โดยแยกความต้องการของบุคคลหรือชุมชนที่ถูกกระทบและสร้างแนวทางแก้ไขปัญหาต่าง ๆ ที่เป็นไปได้เพื่อยืนยันทางแก้ไขที่ถูกเลือกการเสนอแนวทางการแก้ไขปัญหานี้เอง แสดงให้เห็นว่าชนชั้นกลางและผู้ประกอบการได้มีความเข้าใจถึงกระบวนการมีส่วนร่วมที่สามารถแก้ไขปัญหาค่าได้แบบยั่งยืน หากเทศบาลนครเชียงใหม่จะให้การมีส่วนร่วมดังกล่าวมาใช้เป็นแนวทางในการจัดการปัญหา ก็จะทำให้แก้ไขปัญหาได้ถูกสาเหตุ เพื่อเป็นการประสานงานและประสานประโยชน์และส่งเสริมบทบาทให้กับชนชั้นกลางและผู้ประกอบการหรือผู้ที่เกี่ยวข้องให้มีความร่วมมือซึ่งกันและกันในการจัดการสิ่งแวดล้อมเทศบาลนครเชียงใหม่คงจะต้องเป็นหน่วยงานหลักในการจัดการดังกล่าว ทั้งนี้ก็เพื่อให้ทุกฝ่ายมีความเข้าใจที่เป็นในทิศทางเดียวกัน และมีความรับผิดชอบร่วมกัน และคงจะต้องใช้มาตรการทางสังคมมาช่วยในการจัดการให้มากขึ้นกว่าเดิม เช่น การรณรงค์ การประชาสัมพันธ์ การเปิดโอกาสให้ทุกฝ่ายเข้าถึงข้อมูล การสร้างเวทีแลกเปลี่ยน การสร้างเครือข่ายสิ่งแวดล้อม เป็นต้น