

บทที่ 5

ข้อมูลพื้นฐานชุมชนปกากะญอ

5.1 สภาพพื้นฐานในระยะแรกของการย้ายถิ่น

การอพยพย้ายถิ่นเข้ามาในประเทศไทยของชาวเขาแต่ละเผ่าพันธุ์ ไม่มีหลักฐานระบุไว้อย่างชัดเจนว่ามีจุดเริ่มต้นตั้งแต่เมื่อใด อาศัยจากหลักฐานจากบันทึกของการสำรวจของร้อยเอกพระวิภาคภูวดล หรือ Mr. James F. McCarthy เจ้ากรมแผนที่ทหารคนแรกของไทย ซึ่งได้ทำการสำรวจเพื่อจัดทำแผนที่ประเทศไทยในปี พ.ศ. 2427 (ค.ศ. 1884) และได้บันทึกเรื่องราวของหมู่บ้านชาวเขาในระหว่างการสำรวจไว้หลายแห่ง ระบุว่า เมื่อ 8 ปี ก่อนหน้านั้นแถบพื้นที่ทางด้านฝั่งขวาของแม่น้ำโขง คือ บริเวณท้องที่อำเภอเชียงของ จังหวัดเชียงราย ยังไม่มีหมู่บ้านชาวเขาตั้งอยู่ในบริเวณนี้เลย (พระวิภาคภูวดล, 2533: 151) ซึ่งในเบื้องต้นนี้อาจกล่าวเป็นข้อสรุปได้ว่าชาวเขาอพยพย้ายถิ่นเข้ามาอยู่ในประเทศไทยไม่น้อยกว่า 100 ปี ขึ้นไป

ลักษณะการตั้งถิ่นฐานในระยะแรกของการย้ายถิ่นของชาวเขาแต่ละเผ่าพันธุ์ ได้มีการจัดตั้งเป็นหมู่บ้านหรือชุมชนเฉพาะเผ่าของตน โดยไม่มีการปะปนอาศัยอยู่ร่วมกับเผ่าอื่นๆ แต่ละเผ่าจะจัดตั้งชุมชนขึ้นเป็นอาณาจักรของตนเอง และเป็นอิสระไม่ขึ้นต่อกัน วิถีชีวิตในชุมชนเป็นลักษณะชุมชนสังคมนิยม มีข้อยึดถือและปฏิบัติต่อกันตามแบบแผนวัฒนธรรมดั้งเดิมที่เคยยึดถือปฏิบัติกันมาตั้งแต่อยู่ในถิ่นกำเนิดเดิม โดยไม่ได้สัมผัสเกี่ยวข้องกับใดๆ กับรัฐ และรัฐเองก็ไม่ได้เข้าไปดำเนินการกับชาวเขาเหล่านั้นแต่อย่างใด แต่ละหมู่บ้านจึงมีโครงสร้างรูปแบบการปกครองตอบสนองตามระบบความเชื่อของตนเองในแต่ละเผ่า อำนาจปกครองได้กระจายไปอยู่กับกลุ่มคนที่มีสถานภาพในสังคม จะเห็นได้ว่าแต่เดิมนั้น หมู่บ้านชาวเขาแต่ละเผ่าต่างก็มีระบบการปกครองตนเองและไม่มีความสัมพันธ์ในเชิงอำนาจกับรัฐ

ปัจจุบัน ทางราชการได้เข้าถึงชาวเขามากขึ้น บนพื้นที่สูงบางแห่งได้รับการจัดระเบียบชุมชนควบคู่กันไปกับการพัฒนาในด้านต่างๆ และการอนุรักษ์ทรัพยากรธรรมชาติ ทำให้หมู่บ้านชาวเขาหลายหมู่บ้านได้รับการสนับสนุนให้อพยพออกจากแหล่งต้นน้ำลำธารมาอยู่ในพื้นที่ที่เหมาะสมต่อการประกอบอาชีพทางการเกษตรแผนใหม่ จึงทำให้สภาพการณ์ตั้งถิ่นที่อยู่อาศัยของชาวเขาเผ่าต่างๆ เริ่มเปลี่ยนไปและในปี พ.ศ. 2542 สถาบันวิจัยชาวเขา กรมประชาสงเคราะห์กระทรวงมหาดไทยได้ทำการรวบรวมตัวเลขเกี่ยวกับชาวเขาในประเทศไทย

ตารางที่ 1 แสดงตัวเลขเกี่ยวกับชาวเขาในประเทศไทย

เผ่าชาวเขา	จังหวัด	จำนวนหมู่บ้าน	จำนวนหลังคาเรือน	จำนวนประชากร	ปีสำรวจรวม
กะเหรี่ยง	15	2,013	69,855	346,133	2541
ม้ง	13	235	15,238	122,768	2541
มูเซอ	7	419	14,696	84,262	2541
ลีซอ	10	151	5,114	30,940	2541
เข่า	9	164	5,848	42,551	2541
อีเกอ	6	1,282	9,513	56,162	2541
ลัวะ	6	59	3,231	17,092	2541
ถิ่น	3	143	7,634	40,302	2541
ขมุ	5	37	1,972	10,567	2541
รวม	74	4,503	133,140	750,777	

หมายเหตุ: เป็นจำนวนประชากรชาวเขา จาก จังหวัดกาญจนบุรี กำแพงเพชร เชียงราย ตาก น่าน ประจวบคีรีขันธ์ พะเยา พิษณุโลก เพชรบุรี เพชรบูรณ์ แพร่
แม่ฮ่องสอน ราชบุรี ลำปาง ลำพูน เลย สุโขทัย สุพรรณบุรี และอุทัยธานี

ที่มา: สถาบันวิจัยชาวเขา กรมประชาสงเคราะห์ ปี 2542

5.2 ปกาณะญอ: บริบทของชีวิต จารีตประเพณี และสิ่งแวดล้อม

“กะเหรี่ยง” เป็นชาวเขาที่มีจำนวนประชากรมากที่สุดของกลุ่มชนชาวเขาในประเทศไทย จากข้อมูลการสำรวจประชากรชาวเขาของศูนย์พัฒนาชาวเขาประจำจังหวัดต่างๆ พบว่ามีกะเหรี่ยงอาศัยอยู่ทั้งในภาคเหนือตอนบนลงไปกระทั่งถึงภาคกลาง รวมทั้งสิ้น 15 จังหวัด เรียงจากมากไปหาน้อย คือ เชียงใหม่ แม่ฮ่องสอน ตาก ลำพูน กาญจนบุรี แพร่ ราชบุรี เชียงราย ลำปาง เพชรบุรี อุทัยธานี สุพรรณบุรี กำแพงเพชร ประจวบคีรีขันธ์ และสุโขทัย (จันทบูรณ์ สุทธิ, 2539: 1) ข้อมูลการสำรวจล่าสุดของ สถาบันวิจัยชาวเขา (2542) ประชากรกะเหรี่ยง มีจำนวน 346,133 คน จากประชากรชาวเขาทั้งสิ้นจำนวน 750,777 คน

กะเหรี่ยงนับเป็นเผ่าชนที่อาศัยอยู่ร่วมกับป่ามาแต่ดั้งเดิม พวกเขามีความสัมพันธ์กับป่ามาโดยตลอด มีร่องรอยปรากฏให้เห็นเป็นหลักฐานว่าพวกเขาเป็นกลุ่มชนที่มีความสัมพันธ์กับป่าอย่างลึกซึ้งและแนบแน่น ในขณะที่อาศัยอยู่ในป่าชาวกะเหรี่ยงเองได้พัฒนารูปแบบต่าง ๆ ในชีวิตประจำวันให้มีความสอดคล้องและผสมผสานกลมกลืนกับป่าที่อยู่รอบตัว หลักฐานดังกล่าวได้ปรากฏให้เห็นอยู่ในพิธีกรรมตามจารีตประเพณีของชาวกะเหรี่ยงที่อาศัยอยู่ในประเทศไทย

ชาวเขาเผ่ากะเหรี่ยงในประเทศไทยแบ่งออกเป็นเผ่าย่อยหรือกลุ่มย่อยได้ 3 เผ่า โดยอาศัยความแตกต่างทางภาษาพูด ดังนี้

1. กะเหรี่ยงสะกอ (Skaw) เรียกตัวเองว่า จกอ และเรียกกะเหรี่ยงอีกสองกลุ่มย่อย รวมทั้งกลุ่มตนเองว่า ปกา-เกอะ-ญอ เป็นเผ่าย่อยที่มีจำนวนมากที่สุด ส่วนมากอาศัยอยู่ในภาคเหนือตอนบน โดยเฉพาะอย่างยิ่งในจังหวัดเชียงใหม่และแม่ฮ่องสอน นอกจากนี้ยังมีอยู่ทั่วๆ ไปในจังหวัดลำปาง เชียงราย ตาก ฯลฯ

2. กะเหรี่ยงโป (Pwo) เรียกตัวเองว่า พล่ง มีจำนวนไม่มากนัก อาศัยอยู่ในพื้นที่ซีกตะวันตกของอำเภอแม่สะเรียง จังหวัดแม่ฮ่องสอน หรือบางพื้นที่ในอำเภอมก๋อยและอำเภอดอยเต่า จังหวัดเชียงใหม่และมีอยู่มากในจังหวัดลำพูน แพร่ อุทัยธานี กาญจนบุรี ฯลฯ

3. กะเหรี่ยงบะเวหรือคยา (Bwe or Kyah) มีอยู่ไม่กี่หมู่บ้านในพื้นที่อำเภอเมืองจังหวัดแม่ฮ่องสอน

สำหรับชาวเขาเผ่าตองสูหรือตองทุ (Tong-Su or Tong-Thu) นั้น จากการสอบถามชาวกะเหรี่ยงสะกอและโปหลายพื้นที่ ต่างก็ไม่ยอมรับว่าเป็นชาวกะเหรี่ยงแต่อย่างใดเลย โดยถือเป็นอีกกลุ่มหนึ่งแตกต่างออกไป (ประวัตร โพธิอาสน์, 2531: 1)

การจะรู้ว่าเป็นกะเหรี่ยงเผ่าไหน สามารถจำแนกได้ง่ายๆ โดยดูที่ประโยคที่ทักทายตามวัฒนธรรมว่า “ไปไหนมา?”

กะเหรี่ยงสะกอ ใช้คำว่า แล-ซุ-ลือ หรือ แล-เหลาะ ในบางพื้นที่

กะเหรี่ยงโป ใช้คำว่า ลี-คอ-แล

ความหมายในภาษาไทย คำว่า แล ของกะเหรี่ยงสะกอและ ลี ของกะเหรี่ยงโปแปลว่า “ไป”

และคำว่า “ปกากะญอ” นั้นเป็นภาษากะเหรี่ยงสะกอ แปลว่า “คนที่เรียบง่าย” (ประวัตร โพธิอาสน์, 2531: 33) หรือหมายถึง คน คนที่อิสระเหนือขุนเขา มีชีวิตอยู่กับป่า พึ่งพาธรรมชาติหลายชั่วอายุคน มีวิถีแห่งตน สงบไม่เบียดเบียน โอบอ้อมอารี และไม่เคยรุกรานใคร

มีข้อสันนิษฐานต่างๆ ที่กล่าวถึงความเป็นมาของปกากะญอ มีอยู่หลายอย่าง เช่น บางคนมีความเชื่อว่า ปกากะญอมาจากประเทศจีน ช่วง 1,600 - 1,700 ก่อน ค.ศ. อยู่ในตะวันออกกลางและได้ถูกรุกรานจนตั้งถอยร่นไปอยู่ที่ประเทศจีนและตั้งรกรากอยู่ ในปี 733 ก่อน ค.ศ. ถูกรุกรานอีกจึงถอยลงมาแม่น้ำแยงซีเกียง ในปี พ.ศ. 207 ถูกรุกรานอีกจึงถอยร่นลงมาที่โยนกในราวๆ พ.ศ. 1335

แต่ยังมีข้อสันนิษฐานอีกอย่างว่าปกากะญออาจจะอาศัยอยู่ในอาณาบริเวณนี้มาก่อนเขมรและโยนก คือ ช่วง พ.ศ. 1835 - 1935 แถบที่ราบลุ่มแม่น้ำสาละวิน แต่มาอยู่หลังละว้าเพราะมักจะพบสุสานและเครื่องถ้วยชามละว้าอยู่ทั่วไป คนไทยเชื่อว่าปกากะญอเข้ามาอยู่ในไทยหลายช่วงด้วยกัน

ประวัติศาสตร์ที่ยาวนานของปกากะญอได้เริ่มขึ้นในภูมิภาคนี้ตั้งแต่พื้นที่ระหว่างไทยกับพม่ายังไม่ได้แบ่งออกเป็นพรมแดนที่ชัดเจน และขณะนั้นยังเรียกขานนามอาณาบริเวณนี้ว่า “ล้านนา” เมื่อราว 600 - 700 ปีมาแล้ว เมืองสำคัญหลายเมืองในแถบนี้ได้ถูกสร้างขึ้นและใช้ชื่อเป็นภาษาปกากะญอเช่น เมือง “เกอะแม” ที่เพี้ยนมาเป็น “กิแม” แปลว่าเมืองแม่หม้าย ตลอดจน นิทาน กาพย์ กลอน ต่างๆ ได้พรรณาถึงชื่อเมืองและบุคคลสำคัญอยู่เสมอ นั่นคือกลุ่มดั้งเดิมที่อาศัยอยู่ในพื้นที่นี้มาก่อน ส่วนอีกกลุ่มหนึ่งได้อพยพเข้ามาประมาณ 200 กว่าปีมานี้ (เงาศิลป์ คงแก้ว, ม.ป.ป: 6 - 8)

ปรากฏการณ์ที่เกิดขึ้นของชุมชนปกากะญอ ห้วยหินลาดในจากการศึกษาพบว่าการควบคุมและจัดการทรัพยากร ขึ้นอยู่กับปัจจัยที่เป็นองค์ประกอบภายใน นั่นคือ วิถีบรรพบุรุษของชนเผ่ากะเหรี่ยงปกากะญอที่สืบทอดมานับหลายศตวรรษ กรอบวิถีปฏิบัติยังคงอยู่ภายใต้กฎหมายและนโยบายของรัฐ ที่ชุมชนถือปฏิบัติผ่านกฎเกณฑ์ของชุมชน โดยเฉพาะอย่างยิ่ง จารีตประเพณี ความเชื่อ เหล่านี้มีส่วนเอื้อหนุนการคงอยู่ของทรัพยากร ดิน น้ำ และป่า ในส่วนของการเปลี่ยนแปลง วิถีชีวิต ที่มาจากปัจจัยภายนอกซึ่งมาจาก ปัญหาการเข้ามาจัดการทรัพยากรของรัฐ

ซึ่งเริ่มจากการให้สัมปทานทำไม้ ส่งเสริมการปลูกเชิงพาณิชย์ การกำหนดเขตป่าสงวนแห่งชาติ และการกำหนดเขตอุทยานแห่งชาติ ภายหลังจากตั้งชุมชน เป็นพื้นที่ซ้อนทับบริเวณเดียวกับที่อยู่ และที่ทำกินของชุมชน ตลอดจนสอดแทรกสาธารณูปโภคต่าง ๆ ของภาครัฐ โดยความมุ่งหวังที่จะพัฒนาชุมชนชายขอบที่ล้าหลังให้มีชีวิตความเป็นอยู่ที่ดีขึ้น สิ่งเหล่านี้ชุมชนไม่ปฏิเสธหรือสนองตอบ ทั้งนี้ จะกระทบถึงวิถีชีวิตที่เรียบง่าย สมถะ พึ่งพาตนเอง ตามความเชื่อที่ว่า “ได้กินจากน้ำ ต้องรักษาน้ำ ได้กินจากป่าต้องรักษาป่า” จากผลกระทบดังกล่าว ชุมชนจะมีการปรับตัวในการจัดการทรัพยากร ทั้งสภาพทางกายภาพและข้อจำกัดจากการเข้ามาจัดการป่าโดยรัฐ อย่างไรก็ตาม ในบทต่อไป

5.3 ป่ากะอู๋ห้วยหินลาดใน: บริบทของชุมชน

บริบทของชุมชนที่ผู้ศึกษาจะกล่าวถึงในบทนี้ครอบคลุมทั้งบริบททางกายภาพที่เป็นองค์ประกอบของชุมชน ด้านลักษณะการรวมกลุ่มทางสังคมของชุมชน องค์กรและผู้นำต่างๆ ในชุมชน และบริบททางสังคมที่บ่งบอกความสัมพันธ์ ขนบธรรมเนียมประเพณี วัฒนธรรม และวิถีปฏิบัติของผู้คนที่มีต่อองค์ประกอบของป่าหรือทรัพยากรของชุมชนในการจัดการตามประเพณี ข้อมูลเกี่ยวกับบริบทของชุมชนเหล่านี้จะช่วยอธิบายกลไก และวิธีการที่ชุมชนนำมาใช้ปรับตัวของชุมชนที่กลายเป็นข้อจำกัดของทรัพยากรในปัจจุบัน โดยมีเอกลักษณ์และเอกภาพตามจารีตประเพณีที่สืบสานปฏิบัติมาหลายชั่วอายุคน

5.4 บริบททางกายภาพ: องค์ประกอบของชุมชน

บ้านห้วยหินลาดในมีอายุของหมู่บ้านจากคำบอกเล่าของคนเฒ่าคนแก่ในหมู่บ้าน ประมาณว่ามีการตั้งถิ่นฐานของชาวปกากะอู๋ ราว 80 - 100 ปี เริ่มต้นมี 7 - 8 หลังคาเรือน แล้วขยายขึ้นค่อนข้างใหญ่พอสมควร จากนั้นได้แยกไปตั้งหมู่บ้านอีกหลายหมู่บ้าน ตามวิถีปฏิบัติของชุมชนที่มีขนาดชุมชนไม่มากนัก บ้านทุกหลังคาเรือนเป็นบ้านไม้แบบถาวร ตั้งอยู่บนเนินเขามีลำห้วยห้วยหินลาดไหลผ่าน รอบๆ บริเวณ หมู่บ้านเป็นสวนชาและสภาพป่าธรรมชาติ ที่คงสภาพอุดมสมบูรณ์ มีพื้นที่ทำกิน 835 ไร่ พื้นที่ป่าของชุมชนที่ดูแลประมาณ 10,000 ไร่ ตลอดระยะเวลาที่ผ่านมาชุมชนต้องเผชิญหน้ากับสถานการณ์ที่ทรัพยากรธรรมชาติถูกกระทำ ก่อให้เกิดการเปลี่ยนแปลงอย่างต่อเนื่อง ผลกระทบที่เกิดขึ้นผลักดันให้ชุมชนต้องปรับตัวในหลายด้านทั้งเศรษฐกิจ สังคม วัฒนธรรม รวมทั้งการจัดการทรัพยากรธรรมชาติ ทั้งนี้เพื่อความอยู่รอดของชุมชนพื้นฐานที่เข้มแข็งทางสังคม วัฒนธรรม ความเชื่อ เป็นหลักคิดหลักปฏิบัติ ดำรงวิถีชีวิตประสานสอดคล้อง

และเกื้อกูลต่อการอยู่ร่วมกับธรรมชาติ ความสัมพันธ์ของชุมชนกับทรัพยากรทั้งในด้านการใช้ประโยชน์และการปกป้องดูแล ภายใต้แนวคิด “ขอแบ่งปันธรรมชาติ เพราะธรรมชาติไม่ใช่ของเรา” โดยมีเป้าหมายชัดเจนเพื่อรักษาประเพณี พิธีกรรมของชนเผ่าต่อการรักษาดิน น้ำ และผืนป่า เพียงเพื่อการดำรงชีวิตอย่างเรียบง่าย เน้นองค์ประกอบที่สำคัญของชุมชน คือ ศาลาพุทธประทับที่โรงเรียน สหกรณ์ร้านค้า ที่อ่านหนังสือพิมพ์ประจำหมู่บ้าน กองทุนยา โรงเก็บใบชา

5.4.1 ที่ตั้ง อาณาเขตและการคมนาคม

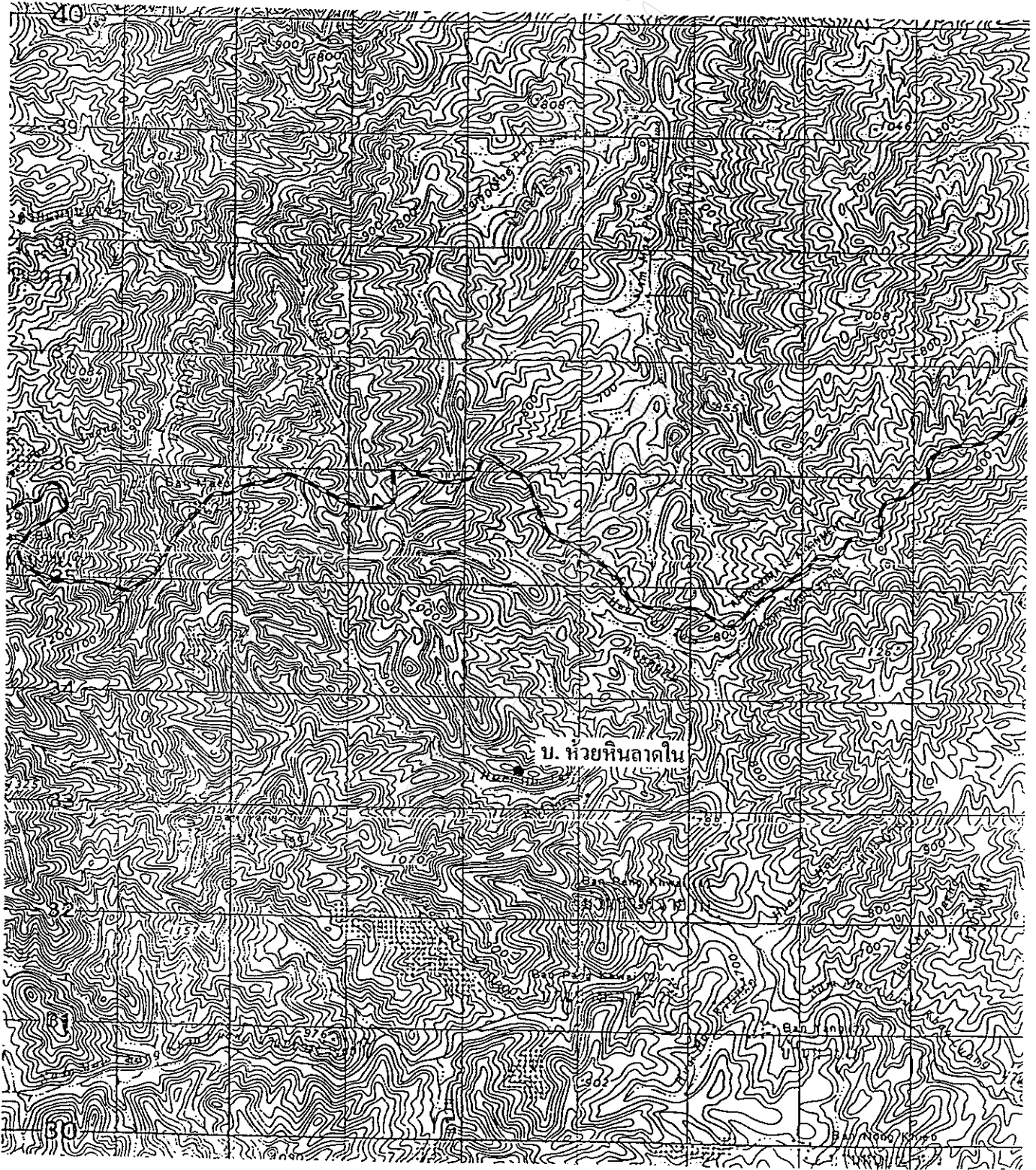
บ้านห้วยหินลาดใน หมู่ที่ 7 ตำบลบ้านโป่ง อำเภอเวียงป่าเป้า จังหวัดเชียงราย ตั้งอยู่ในเขตป่าสงวนแห่งชาติป่าแม่ปุนน้อยป่าแม่ปุนหลวง และป่าห้วยโป่งหมื่น (ประกาศในราชกิจจานุเบกษาเล่มที่ 99 ตอนที่ 130 วันที่ 14 กันยายน 2525) อยู่ในเขตพื้นที่ป่าเพื่อการอนุรักษ์ (Zone C) ตามมติคณะรัฐมนตรีเมื่อวันที่ 10 มีนาคม 2535 จุดที่ตั้งตามแผนที่ระวางมาตราส่วน 1: 50,000 ระวาง 4847 I พิกัด 39249 E และ 31425 N (ปากทางเข้าหมู่บ้าน) (ดูแผนที่ 1) ซึ่งแต่เดิมอยู่ในเขตปกครองบ้านโป่งเทวี หมู่ที่ 2 ตำบลบ้านโป่ง แยกจัดตั้งเป็นหมู่บ้านหมู่ที่ 1 หมู่บ้าน ชื่อหมู่บ้านห้วยหินลาดใน โดยตั้งเป็นหมู่ที่ 7 ตำบลบ้านโป่ง และให้มีอาณาเขต ดังนี้ (ดูแผนที่ 2)

- | | |
|-------------|--|
| ทิศเหนือ | ติดต่อกับบ้านดงกล้วย หมู่ที่ 7 ตำบลเวียง และบ้านป่าดิ่ง หมู่ที่ 2 ตำบลบ้านโป่ง โดยมีเขตเริ่มต้นจากสันคอยบริเวณพิกัด NB 357326 ไปทางทิศตะวันออกตามแนวสันคอยประตูหิน ไปสิ้นสุดห้วยต้นคุ่ม บริเวณพิกัด NB 436337 ระยะทางประมาณ 15 กิโลเมตร |
| ทิศตะวันออก | ติดต่อกับบ้านโป่งเทวี หมู่ที่ 2 บ้างโป่งเทวี หมู่ที่ 5 ตำบลบ้านโป่ง โดยมีแนวเขตเริ่มต้นจากห้วยต้นคุ่ม บริเวณพิกัด NB 436337 ไปทางทิศใต้ ตามแนวสันคอยหนองแดง ไปสิ้นสุดลำน้ำแม่ฉางข้าวหลวง บริเวณพิกัด NB 440321 ระยะทางประมาณ 2 กิโลเมตร |
| ทิศใต้ | ติดต่อกับบ้านหนองเจียว หมู่ที่ 10 และบ้านแม่ห่าง หมู่ที่ 7 ตำบลป่าจ้าว โดยมีแนวเขตเริ่มต้นจากลำน้ำฉางข้าวหลวง บริเวณพิกัด NB 440321 ไปทางทิศตะวันตก ตามแนวลำน้ำแม่ฉางข้าวหลวง ไปสิ้นสุดสันคอยแบ่งเขตเชียงราย - เชียงใหม่ บริเวณพิกัด NB 363303 ระยะทางประมาณ 15 กิโลเมตร |
| ทิศตะวันตก | ติดต่อกับตำบลแม่แวน อำเภอพริ้ว จังหวัดเชียงราย โดยมีแนวเขตเริ่มต้นจากสันคอยเขตติดต่อจังหวัดเชียงราย - เชียงใหม่ บริเวณพิกัด |

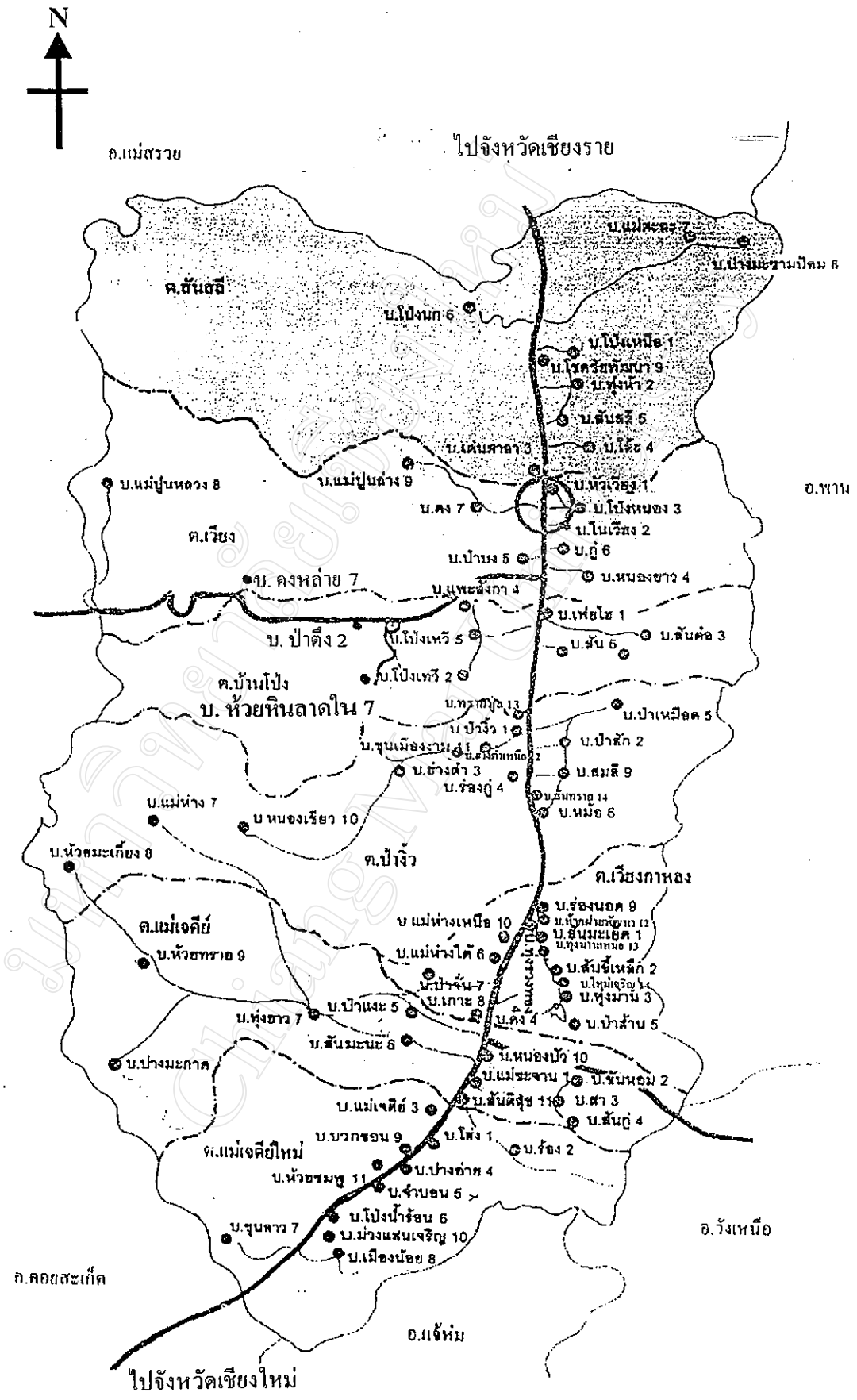
NB 363303 ไปทางทิศเหนือตามแนวสันคอย สิ้นสุดบริเวณพิกัด
NB 357326 ระยะทางประมาณ 4 กิโลเมตร
(ศาลากลางจังหวัดเชียงราย, 2543)

การเดินทางไปสู่หมู่บ้านห้วยลาดใน สามารถเดินทางได้ตลอดทั้งปี โดยเส้นทางลาดยางตลอดจนถึงปากทางเข้าหมู่บ้าน สามารถใช้เส้นทางหลวงจังหวัดหมายเลข 118 (เชียงใหม่ - เชียงใหม่) ระยะทาง 91.6 กิโลเมตร ผ่านอำเภอเวียงป่าเป้า จุดเส้นทางแยกไปอำเภอพร้าว เลี้ยวขวาไปตามทางหลวงจังหวัดหมายเลข 1150 (อำเภอพร้าว จังหวัดเชียงใหม่ - อำเภอเวียงป่าเป้า จังหวัดเชียงราย) ระยะทางประมาณ 19 กิโลเมตร ถึงปากทางเข้าบ้านห้วยลาดหินใน เลี้ยวซ้ายไปตามถนนลาลองหมู่บ้าน ระยะทางประมาณ 2 กิโลเมตร ถึงตัวหมู่บ้านรวมระยะทางจากจังหวัดเชียงรายถึงหมู่บ้านประมาณ 112 กิโลเมตร จากอำเภอเวียงป่าเป้าถึงหมู่บ้านประมาณ 23 กิโลเมตร หรืออาจจะเดินทางจากจังหวัดเชียงใหม่โดยทางหลวงหมายเลข 118 (เชียงใหม่ - เชียงราย) ระยะทางประมาณ 96 กิโลเมตร ถึงทางแยกไปอำเภอพร้าวเลี้ยวซ้ายไปตามทางหลวงจังหวัดหมายเลข 1150 เช่นเดียวกับการเดินทางจากจังหวัดเชียงราย (ดูแผนที่ 3)

แผนที่ 1 แผนที่มาตราส่วน 1 : 50,000 แสดงจุดที่ตั้งหมู่บ้านห้วยหินลาดใน



แผนที่ 2 แผนที่สังเขปแสดงเขตการปกครองอำเภอเวียงป่าเป้า จังหวัดเชียงราย



ที่มา: ศาลากลางจังหวัดเชียงราย พ.ศ. 2543

5.4.2 ลักษณะภูมิประเทศ

บ้านห้วยหินลาดใน หมู่ที่ 7 ตำบลบ้านโป่ง อำเภอเวียงป่าเป้า จังหวัดเชียงราย ตั้งอยู่บริเวณที่ราบริมห้วยหินลาด ซึ่งเป็นลำน้ำที่มีต้นกำเนิดจากภูเขาในเขตพื้นที่ป่าสงวนแห่งชาติ แม่ปูน้อย ป่าแม่ปูนหลวง และป่าห้วยโป่งเหม็น ซึ่งเป็นเขตป่าเพื่อการอนุรักษ์ ลักษณะพื้นที่ส่วนใหญ่นอกจากบริเวณที่ตั้งหมู่บ้าน ที่อยู่อาศัยจะเป็นภูเขาสูงชัน มีดินไม้ชั้นปกคลุมค่อนข้างพื้นที่ ณ จุดบริเวณที่ตั้งหมู่บ้าน มีความสูงจากระดับน้ำทะเลปานกลาง ประมาณ 1,000 เมตร และในบริเวณที่เป็นอาณาเขตของหมู่บ้านจะมีความสูงจากระดับน้ำทะเลไม่ต่ำกว่า 900 - 1,000 เมตร จากระดับน้ำทะเล

พื้นที่ของบ้านห้วยหินลาดใน สภาพดินที่ปรากฏนั้นจะมีลักษณะดิน ที่มีก้อนกรวด ขนาดต่างๆ กระจายหรือมีหินโผล่มากกว่า 90 เปอร์เซ็นต์ของพื้นที่ หรือเป็นพื้นที่ที่มีความลาดชันมากกว่า 35 เปอร์เซ็นต์ ซึ่งไม่เหมาะที่จะนำมาใช้ประโยชน์ในภาคเกษตรกรรม ทุกประเภท ควรปล่อยให้คงสภาพป่าธรรมชาติ ในบริเวณที่มีการหักล้างถางพงไปแล้วมีการปลูก ป่าทดแทน โดยการสนับสนุนตามแผนงานชุมชน สำนักงานป่าไม้เขตและสำนักงานป่าไม้ จังหวัดเชียงราย เพื่อรักษาแหล่งต้นน้ำลำธารและเพื่อรักษาไว้เป็นที่อยู่อาศัยของสัตว์ป่า

5.4.3 ลักษณะภูมิอากาศ

เป็นพื้นที่อยู่ในสภาพอากาศฝนตกชุกสลับกับแห้ง แบ่งออกได้ 3 ฤดู คือ ฤดูฝน เริ่มตั้งแต่ เดือนพฤษภาคม - ตุลาคม โดยได้รับอิทธิพลจากลมมรสุมตะวันตกเฉียงใต้ ประมาณ 90 เปอร์เซ็นต์ ของฝนที่ตกในจังหวัดเชียงรายทั้งหมดจะตกอยู่ในช่วงนี้ ปริมาณน้ำฝนเฉลี่ยตลอดปี 1,625.50 มิลลิเมตรต่อปี และมีจำนวนฝนตกมาก 141.3 วัน ฤดูหนาวเริ่มตั้งแต่เดือนพฤศจิกายน - กุมภาพันธ์ อากาศจะหนาวเย็นเนื่องจากได้รับอิทธิพลจากลมมรสุมตะวันออกเฉียงเหนือ จากประเทศจีน อุณหภูมิต่ำสุด 6.3 องศาเซลเซียส และอุณหภูมิเฉลี่ยสูงสุด 39.3 องศาเซลเซียส ฤดูร้อนเริ่มตั้งแต่ เดือนมีนาคม - เมษายน ซึ่งในฤดูนี้จะมีลูกเห็บตกด้วยและมีความชื้นเฉลี่ย 75.9

5.4.4 ประชากร

ประชากรในหมู่บ้านห้วยหินลาดใน มีจำนวน 20 หลังคาเรือน โดยแยกเป็นชาย 46 คน เป็นหญิง 56 คน รวม 102 คน (ตารางที่ 2) ส่วนใหญ่เป็นกะเหรี่ยง นับถือศาสนาพุทธผสมผี ประชากรส่วนใหญ่ไม่ได้เรียนหนังสือ

ตารางที่ 2 แสดงจำนวนประชากรแยกตามเพศและอายุ

เพศ	อายุ						รวม
	0 – 12	13 – 14	15 – 18	19 – 51	51 – 61	61 ปีขึ้นไป	
ชาย	4	6	7	13	9	7	46
หญิง	8	4	5	20	10	9	56
รวม	12	10	12	33	19	16	102

แหล่งข้อมูล: ข้อมูลจาก กชช. 2 สํารวจปี พ.ศ. 2541

4.4.5 การศึกษา

บ้านห้วยหินลาดในมีโรงเรียน 1 แห่ง ได้แก่ โรงเรียนบ้านห้วยหินลาดใน โดยได้ก่อตั้งขึ้นเมื่อวันที่ 12 พฤษภาคม พ.ศ.2530 โดยในอดีตมีเด็กนักเรียนบ้านห้วยไม้เตื่อ บ้านผาเมียง และบ้านหินลาดนอกมาใช้บริการ เป็นโรงเรียนในกลุ่มวนาเทวี สำนักงานการประถมศึกษาอำเภอเวียงป่าเป้า เป็นโรงเรียนการศึกษาเพื่อพัฒนาของหมู่บ้านในเขตชนบท (กศ.พช.) พ.ศ. 2539 ปัจจุบันมีแต่เด็กนักเรียนของบ้านห้วยหินลาดในใช้บริการเพียงหมู่บ้านเดียว โดยมีครูจำนวน 1 คน และมีจำนวน นักเรียน 18 คน ดังแสดงในตารางที่ 3

ตารางที่ 3 แสดงจำนวนนักเรียน โรงเรียนบ้านห้วยหินลาดใน

ชั้น	จำนวนนักเรียน		
	ชาย	หญิง	รวม
อนุบาล	1	2	3
ประถมศึกษาปีที่ 1	-	1	1
ประถมศึกษาปีที่ 2	-	2	2
ประถมศึกษาปีที่ 3	2	2	4
ประถมศึกษาปีที่ 4	2	2	4
ประถมศึกษาปีที่ 5	3	1	4
ประถมศึกษาปีที่ 6	-	-	-
รวม	8	10	18

แหล่งข้อมูล: โรงเรียนบ้านห้วยหินลาดใน พ.ศ. 2541

5.4.6 สภาพทางเศรษฐกิจและสังคม

ชุมชนเผ่าปกากะญอบ้านห้วยหินลาดในเป็นชุมชนที่ได้รับการพัฒนา บ้านทุกหลังเป็นบ้านไม้แบบถาวรตั้งอยู่เชิงเขา ส่วนใหญ่เป็นบ้านที่มุงหลังคาด้วยกระเบื้อง พื้นที่รอบหมู่บ้านเป็นสวนชา ทุกคนในหมู่บ้านยังใช้ชีวิตแบบดั้งเดิมอยู่ที่หมู่บ้าน โดยได้ดำรงชีวิตอยู่อย่างสงบเรียบง่าย พึ่งพาอาศัยซึ่งกันและกัน มีความเป็นประชาธิปไตย โดยได้รับคัดเลือกให้เป็นหมู่บ้านประชาธิปไตยดีเด่นระดับชาติอันดับที่ 1 พ.ศ. 2535 และเป็นหมู่บ้านปลอดโสเภณี

ชุมชนเผ่าปกากะญอบ้านห้วยหินลาดใน มีอาชีพหลักคือการทำสวนชา ซึ่งปลูกบริเวณริมลำธาร เป็นชาพันธุ์พื้นเมืองและชาพันธุ์ไต้หวัน ปลูกตามธรรมชาติ โดยปลูกผสมผสานกับป่าอย่างกลมกลืน ทุกครัวเรือนจะมีสวนชา การเก็บชาจะเก็บในช่วงเดือนเมษายน - พฤษภาคม ให้ผู้รับซื้อที่ตำบลแม่จะจาน อำเภอเวียงป่าเป้า จังหวัดเชียงราย

อาชีพรองลงมาของชุมชนเผ่าปกากะญอบ้านห้วยหินลาดใน คือการทำนา นาดำ นาข้าวไร่ โดยจะมีการทำนาดำแบบชาวนาพื้นราบและการทำข้าวไร่ ในหมู่บ้านจะมีพื้นที่ใช้ทำนา 58 ไร่ การทำนาในหมู่บ้านจะมีจำนวน 4 ครัวเรือน ประมาณครัวเรือนละ 5 - 10 ไร่ เป็นพื้นที่เดียวกันทำร่วมกัน ครอบครัวยื่นๆ ปลูกข้าวไร่ มีพื้นที่ใช้ทำไร่ 85 ไร่ และนิยมปลูกข้าว ที่เป็นพันธุ์เฉพาะของตน พื้นที่ในหมู่บ้านจะไม่มีการปลูกข้าวโพด แหล่งน้ำเพื่อการเกษตรส่วนใหญ่อาศัยน้ำจากธรรมชาติ น้ำฝน และลำห้วยหินลาด ส่วนแหล่งน้ำเพื่อการอุปโภคบริโภคได้จากบ่อน้ำบาดาลสาธารณะจำนวน 2 บ่อ และน้ำจากลำห้วยหินลาดที่ไหลผ่านหมู่บ้าน

นอกจากนั้นชาวบ้านยังมีรายได้เสริมจากการเก็บหาของป่า เช่น การเก็บหน่อไม้ หวาย หมากขม เห็ดต่างๆ การเก็บหาของป่า เช่น หมากขมจะเก็บในช่วงเดือนสิงหาคม - กันยายน ส่วนการเก็บหน่อไม้จะเริ่มเก็บปลายเดือนมิถุนายน - สิงหาคม ชาวบ้านทุกคนสามารถเข้าไปเก็บหน่อไม้ได้ แต่มีกฎระเบียบคือ หากต้นไม้มีหน่อขึ้นอยู่เป็นจำนวนมากเท่าไรก็ตามให้เก็บและตัดออกมาได้ครั้งหนึ่งเท่านั้น จากนั้นก็นำหน่อไม้มาต้ม ขายเป็นกิโลกรัม ชาวบ้านจะมีรายได้เฉลี่ยประมาณ 15,000 บาท/ปี/ครัวเรือน ทุกหลังคาเรือนของชุมชนเผ่าปกากะญอบ้านห้วยหินลาดใช้ไม้พื้นในการหุงต้ม การอบใบชาและการต้มหน่อไม้ โดยไม้ที่จะนำมาทำพื้นต้องเป็นไม้ที่แห้งแล้ว

ในหมู่บ้านมีสัตว์เลี้ยง ได้แก่ วัว หมู เป็ด และไก่ โดยในหมู่บ้านมีวัวจำนวน 20 ตัว ส่วนหมูมีเลี้ยงกันทุกครัวเรือนจำนวน 3 - 4 ตัว/ครัวเรือน ส่วนเป็ดและไก่มีเลี้ยงกันจำนวน 20 ตัวขึ้นไป โดยเลี้ยงไว้ไม่นิยมขาย มีร้านค้าจำนวน 1 แห่ง เป็นร้านค้าขายสินค้าอุปโภคบริโภค เป็นลักษณะร้านค้ารายย่อย ส่วนใหญ่จะมีพ่อค้าแม่ค้านำสินค้าบริโภคประเภทเนื้อสัตว์ ผักสด และอื่นๆ นำมาจำหน่ายทุกวัน และหมู่บ้านมีเครื่องปั่นไฟจำนวน 1 เครื่อง สำหรับปั่นไฟในงานประเพณี ของชุมชน

ในด้านสุขภาพอนามัยของชุมชนห้วยหินลาดใน การฉีดวัคซีนป้องกันโรคต่างๆ จะเดินทางไปฉีดวัคซีนที่สถานีอนามัยตำบลบ้านโป่ง อำเภอเวียงป่าเป้า จังหวัดเชียงราย เด็กที่คลอดส่วนใหญ่จะคลอดในหมู่บ้าน หากเด็กที่คลอดยากก็จะนำไปส่งโรงพยาบาลประจำอำเภอ เมื่อมีการเจ็บป่วยเล็กน้อยชาวบ้านส่วนใหญ่จะรักษาโดยใช้ยาสมุนไพรที่เก็บได้จากป่า และไปรับบริการรักษาพยาบาลจากสถานบริการสาธารณสุข เมื่อเจ็บป่วยรุนแรงส่วนมากจะไปรักษาพยาบาลจากโรงพยาบาลของรัฐ สิ่งหนึ่งที่เห็นสุขภาพอนามัยในครัวเรือน ก็จะใช้ส้วมรดน้ำทุกหลังคาเรือน

5.4.7 บริการสาธารณะในหมู่บ้าน

ในหมู่บ้านห้วยหินลาดใน มีบริการสาธารณะ ดังนี้

1. โรงเรียนระดับอนุบาลและระดับประถม	1	แห่ง
2. ศาลาพุทธประทีป	1	แห่ง
3. ที่อ่านหนังสือพิมพ์ประจำหมู่บ้าน	1	แห่ง
4. กองทุนยา	1	แห่ง
5. โรงเรียนโอบา	1	แห่ง

ตารางที่ 4 แสดงจำนวนยานพาหนะของชุมชนบ้านห้วยลาดใน

ชนิด	จำนวน	
รถยนต์	3	คัน
รถจักรยานยนต์	12	คัน
รถจักรยาน	-	คัน

แหล่งข้อมูล: การสำรวจถือครองของหมู่บ้านห้วยหินลาดใน ปี พ.ศ. 2543

การรับข้อมูลข่าวสารของบ้านห้วยหินลาดใน ไม่มีหอกระจายข่าวของหมู่บ้าน มีการประชุมแจ้งข่าวสารจากทางราชการทุกวันที่ 10 ของเดือน ทุกครัวเรือนต้องเข้าร่วมรับฟังและประชุมทุกครั้ง

การรับข่าวสารประเภทสื่อจากเครื่องอำนวยความสะดวก โทรทัศน์ ภายในหมู่บ้าน มีจำนวน 1 เครื่อง โดยเฉพาะข่าวเหตุการณ์บ้านเมือง ช่วงข่าวภาคค่ำ สำหรับที่อ่านหนังสือพิมพ์ของหมู่บ้านมี 1 แห่ง ไม่ได้รับการสนใจเท่าที่ควร เนื่องจากไม่ค่อยมีผู้รู้หนังสือ

5.5 บริบททางสังคม

ชุมชนปกากะญอ บ้านห้วยหินลาดใน แห่งนี้มีวิถีแห่งบรรพบุรุษที่ถือเป็นมรดกที่ดีงามได้ส่งสมมาเป็นเวลานานกว่าร่วม 100 ปี และใช้เป็นแบบแผนในการดำรงชีวิตมาโดยตลอด ช่วงระยะเวลาหนึ่งประมาณ 20 ปี ที่ผ่านมา ได้มีองค์กรทั้งภาครัฐและเอกชนเข้าไปพัฒนาวิถีชุมชนคนอยู่กับป่ามากขึ้น นโยบายและแผนงานดูกว้างแผนจากข้างนอก ซึ่งไม่สอดคล้องกับความต้องการของชุมชน

ถนนสายพร้าว - เวียงป่าเป้าที่ตัดผ่านทางเข้าหมู่บ้านทางด้านทิศเหนือ คือตัวแทนของกระแสแห่งความเปลี่ยนแปลงที่รุกเข้ามาทำลายชุมชนปกากะญอที่ดำรงชีวิตอยู่อย่างสงบ เรียบง่ายพึ่งตนเองและธำรงเอกลักษณ์ทางประเพณี วัฒนธรรม ความเชื่ออย่างเช่นที่บ้านห้วยหินลาดในแห่งนี้

ผู้คนในชุมชนทุกคนยังใช้ชีวิตแบบดั้งเดิมอยู่ที่หมู่บ้าน โดยไม่มีใครออกไปทำงานนอกหมู่บ้าน มีสิ่งหนึ่งที่ปรับเปลี่ยนวิถีการดำรงชีวิตของชุมชน คือ ที่อยู่อาศัยเป็นบ้านแบบถาวร ไม่มีการโยกย้ายหมู่บ้าน ชุมชนปกากะญอกลุ่มนี้ได้ตระหนักดีในการเปลี่ยนแปลงของชุมชน ได้พยายามรวมตัวเพื่อหาทิศทางที่เหมาะสม ในการเปลี่ยนแปลงวิถีชีวิตของชนเผ่าที่สอดคล้องกับการพัฒนาแบบใหม่ที่เข้าไปในชุมชน แต่การทำงานพัฒนาของชุมชนปกากะญอห้วยหินลาดในนี้ ชุมชนเองพยายามที่จะทบทวนสิ่งที่ดีที่เคยมีอยู่ เพื่อดำรงชีวิตรักษาไว้และเปลี่ยนแปลง แก้ไขบางอย่างที่ควรแก้ไข

ชุมชนปกากะญอสร้างภูมิคุ้มกัน ในการจัดการกับกระแสแห่งการพัฒนาและการเปลี่ยนแปลง จากความเข้มแข็งของวัฒนธรรมชุมชน มีความสามารถรู้เท่าทัน สามารถถ่วงถ่วงและวิเคราะห์ถึงผลดีผลเสียที่จะเกิดขึ้นก่อนนำมาปฏิบัติ ดังเช่น กรณีการประกาศตัวเป็นชุมชนปลอดโสเภณี และมีความสามารถในการปรับตัวเข้ากับหน่วยงานหรือองค์กรภายนอก สามารถถ่วงถ่วงความรู้ที่ได้รับ เพื่อนำมาประยุกต์ใช้ให้สอดคล้องกับปัญหา ความต้องการและรูปแบบการดำเนินชีวิตของผู้คนในชุมชน ดังเช่นกรณีได้รับการสนับสนุนยอดต้นพลับจากโครงการหลวงที่สนับสนุนให้ชุมชนภูเขาปลูก ชาวบ้านนำพันธุ์ที่ได้รับมาทาบกิ่งหรือเสียบยอดกับพันธุ์พืชพื้นเมือง (ต้นกล้วยฤาษี *Diospyros gladiosa*) ซึ่งเห็นว่ามีความแข็งแรงทนทาน ปรับตัวเข้ากับสภาพแวดล้อมของที่นี่ มาแล้วเป็นอย่างดี

ชุมชนปกากะญอห้วยหินลาดใน คือ ตัวอย่างที่สะท้อนให้เห็นคุณลักษณะด้านองค์รวมของชุมชนที่มีศักยภาพของการปรับตัวต่อกระแสแห่งการพัฒนาและการเปลี่ยนแปลงวิถีแห่งการดำรงชีวิตที่มีมาแต่เดิม ชุมชนปกากะญอโดยนายปรีชา ศิริ ปัจจุบันดำรงตำแหน่งผู้ใหญ่ และผู้นำชุมชนบ้านห้วยหินลาดใน หมู่ที่ 7 ตำบลบ้านโป่ง อำเภอเวียงป่าเป้า จังหวัดเชียงราย

ได้กล่าวว่าการมองย้อนไปในอดีตเพื่อรู้จักประวัติศาสตร์ของตนเป็นสิ่งสำคัญ เพื่อจะรู้ว่าตนคือใคร มีประวัติความเป็นมาตั้งแต่โบราณกาลอย่างไร และจะดำเนินวิถีชีวิตต่อไปอย่างไร ภายใต้การตัดสินใจของชุมชนเป็นสำคัญ

ความสัมพันธ์ของผู้คนในชุมชน สมาชิกทุกคนจะมีความสัมพันธ์อันดี มีความเคารพนับถือซึ่งกันและกันตามอาวุโสมีการสนับสนุนร่วมมือและให้ความช่วยเหลือซึ่งกันและกัน

ครอบครัวของชุมชนปกากะญอห้วยหินลาดใน มีลักษณะเป็นครอบครัวเดี่ยว (Nuclear Family) กล่าวคือในหลังคาเรือนหนึ่งๆ จะประกอบด้วยบิดา มารดาและบุตร ตามจารีตประเพณีฝ่ายชายเมื่อแต่งงานแล้วจะต้องย้ายไปอยู่ที่บ้านของฝ่ายภรรยา ความเป็นใหญ่ในครัวเรือนจึงเป็นครอบครัวที่ผู้หญิงเป็นใหญ่ (Matrilineal) เป็นระบบเครือญาติที่สืบสายเลือดทางฝ่ายมารดา

5.6 การเมืองการปกครอง

สังคมจารีตประเพณีมีการเคารพนับถือผู้อาวุโสทั้งชายและหญิง ถือกันว่า คนเฒ่า คนแก่เป็นผู้รอบรู้ กฎเกณฑ์ของวัฒนธรรมประเพณีเป็นอย่างดี ดูแลชุมชนให้อยู่อย่างเป็นระเบียบตามจารีตประเพณี โดยมีผู้นำ ตามประเพณี ฮี-โซ่ หัวหน้าของหมู่บ้านในการประกอบพิธีกรรมความเชื่อถือสืบทอดมาแต่โบราณ

ชุมชนปกากะญอห้วยหินลาดในเป็นชุมชนเก่าแก่ที่ได้รับการพัฒนามาอย่างต่อเนื่อง ภาครัฐโดยอำเภอเวียงป่าเป้า จังหวัดเชียงราย ได้ยกฐานะเป็นหมู่บ้านตั้งแต่ปี พ.ศ. 2543 มีโครงสร้างทางการปกครองที่กำหนดโดยรัฐ โดยมีผู้ใหญ่บ้านเป็นผู้นำทางชุมชน คือ นายปรีชา ศิริ

บทบาทหน้าที่ของผู้นำชุมชนปกากะญอในฐานะตัวแทนของภาครัฐนำนโยบายด้านการพัฒนาต่างๆ ของภาครัฐมาบริหารการปกครองหมู่บ้าน และทั้งดูแลรับผิดชอบสุขทุกข์ของลูกบ้านและในฐานะตัวแทนของประชาชน คือผู้เสียสละงานทุกๆ ด้าน การช่วยเหลืองานส่วนรวมและที่สำคัญได้สร้างบรรทัดฐานของบทบาทผู้นำที่มีความมุ่งมั่นและเข้มแข็งในการดูแลรักษาป่าเป็นงานของทุกๆ คน ที่ต้องช่วยกันดูแลเพื่อให้สภาพป่าคงสมบูรณ์เหมือนสภาพป่าในอดีต

รูปแบบการปกครองของชุมชนปกากะญอห้วยหินลาดในมีการจัดองค์กรในการบริหารงานในหมู่บ้าน แบ่งออกเป็น 4 ฝ่าย ได้แก่

1. ฝ่ายการศึกษา
2. ฝ่ายการปกครอง
3. ฝ่ายสวัสดิการ
4. ฝ่ายพัฒนา

โดยองค์การบริหารงานของชุมชนดังกล่าวข้างต้นอยู่ในความควบคุมดูแลและประสานการบริหารงานโดยคณะกรรมการหมู่บ้านห้วยหินลาดใน ซึ่งประกอบด้วย

1. นายปรีชา	ศิริ	ประธาน
2. นายควง	โพคะ	รองประธาน
3. นางสุวงศ์	ไพรวลัยกุล	เลขานุการ
4. นายทาแก่	ศิริ	กรรมการ
5. นายน้อย	เวชกิจ	กรรมการ
6. นายบุญเนตร	บุญยงค์	กรรมการ
7. นายหล้า	ศิริ	กรรมการ
8. นายนิเวศน์	ศิริ	กรรมการ
9. นายเฉลิมพล	เวชกิจ	กรรมการ
10. นายสมบุรณ์	ไพรวลัยกุล	กรรมการ

บทบาททางการเมืองของชุมชนปกากะญอห้วยหินลาดใน มีความเด่นชัดในการนำวิถีปฏิบัติที่มีความเข้าใจในสภาพธรรมชาติ มีวัฒนธรรม ประเพณี ความเชื่อ เป็นเครื่องบ่งชี้การอยู่ร่วมกันของชุมชนไปในทิศทางเดียวกัน พร้อมกับการสร้างเครือข่ายการเฝ้าระวังป่าระหว่างกลุ่มบ้านใกล้เคียง ได้แก่ บ้านห้วยหินลาดนอก บ้านห้วยเตือ บ้านห้วยทรายขาว และบ้านลิซอบ้านป่าคือ บ้านป่าคา บ้านห้วยไต้ง และบ้านแม่จางข้าว

5.7 ป่าของชุมชน: วิถีธรรมชาติคือวิถีชีวิต

ออกที่ เกาะ ตอที่ เลขหมู่.....
 ออกก่อ เกาะ ต่อก่อ สำนักหอสมุด มหาวิทยาลัยเชียงใหม่
 “ได้กินจากน้ำต้องรักษาน้ำ
 ได้กินจากป่าต้องรักษาป่า”

“ทา” บทนี้ เปรียบเสมือนปรัชญาธรรมชาติของชนเผ่าปกากะญอสะท้อนถึงวิถีชีวิตที่สอดคล้องกลมกลืนกับธรรมชาติ อยู่เพื่อให้และรับอย่างสมดุล

ชุมชนปกากะญอ บ้านห้วยหินลาดในมีวิถีชีวิตที่ผูกพันกับป่ามาตั้งแต่เกิด และคิดอยู่เสมอว่า “เมื่ออยู่กับป่า ต้องพึ่งพาอาศัยป่า จึงต้องมีการดูแลรักษาป่า” และโดยวิถีชีวิตของชาวปกากะญอที่มีนิสัยรักสงบ มีวิถีชีวิตที่เรียบง่ายและผูกพันอยู่กับป่า เห็นความสำคัญของป่าและเคารพป่าดังผู้มีพระคุณ และในเรื่องของความเชื่อตามประเพณีก็มีส่วนเกี่ยวข้องกับการอนุรักษ์ป่า

วิถีชีวิตชนเผ่าปกากะญอ บ้านห้วยหินลาดใน เคยถูกรุกรานและตกเป็นฝ่ายถูกระทำมาแล้ว จากการทำสัมปทานป่าไม้ และจากที่มีคนภายนอกเข้ามาบุกรุกผืนป่าของหมู่บ้าน ถือได้ว่าเป็นจุดเริ่มต้น (ในปี พ.ศ. 2518) ที่ทำให้ชุมชนตระหนักถึงผลกระทบในเชิงลบต่อสังคมหมู่บ้านและต่อธรรมชาติ ชุมชนบ้านห้วยหินลาดในได้นำความเชื่อพิธีกรรมและวัฒนธรรม ของชนเผ่า มาประยุกต์ใช้กับเรื่องการดูแลป่า โดยมีเป้าหมายชัดเจนเพื่อรักษาประเพณี พิธีกรรม ของชนเผ่าในการรักษาดิน น้ำและผืนป่าเพียงพอต่อการดำรงชีวิตอยู่อย่างเรียบง่าย ภายใต้แนวคิดขอแบ่งปันธรรมชาติ เพราะธรรมชาติไม่ใช่ของเรา

5.7.1 วัตถุประสงค์ของการดูแลรักษาป่า

1. เพื่อรักษาประเพณีพิธีกรรมของชนเผ่าต่อการรักษาป่า ผีป่า ผีผาย ผีไร่ ผีน้ำ
2. เป็นแหล่งรายได้เพื่อดำรงชีวิตอย่างเรียบง่ายของป่าภายใต้แนวคิด “ขอแบ่งปันธรรมชาติ เพราะธรรมชาติไม่ใช่ของเรา หากเราจะใช้จะต้องขอธรรมชาติ” โดยต้องมีพิธีเลี้ยงผี
3. เป็นหมู่บ้านของสัตว์ป่าโดยมีการกำหนดเขตอนุรักษ์สัตว์ป่า
4. เป็นป่าต้นน้ำเพื่อรักษาน้ำให้กับชุมชนและพื้นที่อื่นๆ

จากที่ทางคณะกรรมการหมู่บ้านได้ตกลงกันจะรักษาสภาพธรรมชาติป่าชุมชนนี้ไว้ การดำเนินงานจะอยู่ในรูปของคณะกรรมการหมู่บ้าน โดยมีกฎระเบียบของหมู่บ้านที่กำหนดขึ้น การใช้ไม้ต้องผ่านให้คณะกรรมการพิจารณา ยกตัวอย่าง เช่น คนที่จะแต่งงานใหม่จะปลูกสร้างบ้านเรือน คณะกรรมการจะพิจารณาร่วมกันว่าต้นไม้ต้นไหนควรตัดเอามาใช้เมื่อคณะกรรมการผ่านความเห็นชอบจึงจะสามารถตัดไม้มาใช้ได้ แต่เมื่อคณะกรรมการไม่เห็นชอบก็ไม่สามารถนำมาใช้ได้ กฎระเบียบที่สำคัญนี้ ทำให้ทุกคนต่างเคารพกฎระเบียบที่มีอยู่ของชุมชน

การดูแลรักษาป่าไม้เริ่มดำเนินการมาเมื่อปี พ.ศ. 2518 รวมระยะเวลาประมาณยี่สิบกว่าปีมาแล้ว แต่เดิมชุมชนปกากะญอบ้านห้วยหินลาดในก็ได้มีการดูแลรักษาป่าผืนนี้มาโดยตลอดเพราะคนมีน้อย ถนนหนทางก็ยังไม่เจริญ การดูแลรักษาป่าก็ยังมีไม่มาก แต่ปัจจุบันมีถนนลาดยางตัดผ่านผู้คนก็เพิ่มมากขึ้น มีผู้คนจากที่ต่างๆ จำนวนมากผ่านมาเห็นสภาพป่าที่มีความอุดมสมบูรณ์ของบ้านห้วยหินลาดใน ทำให้มีความต้องการอยาก ได้ไม้ ดังนั้นชุมชนจึงต้องเน้นการดูแลรักษา โดยมีมาตรการคือ ห้ามตัดไม้ในเขตต้นน้ำ ห้ามนำไม้ออกจากหมู่บ้าน มีการตั้งกฎระเบียบของหมู่บ้าน โดยตั้งในรูปแบบของคณะกรรมการ

5.7.2 การแบ่งพื้นที่ป่าของชุมชนปกกาะญอ บ้านห้วยหินลาดใน แบ่งออกได้ 2 ลักษณะ

1. ป่าต้นน้ำ เพื่ออนุรักษ์ต้นน้ำสภาพป่ามีความสมบูรณ์จะไม่มีการตัดต้นไม้จะอนุรักษ์ไว้
อย่างเดียว มีกฎและระเบียบไว้อย่างชัดเจน ห้ามบุกรุกทำลาย
2. ป่าสำหรับใช้สอย เพื่อเป็นแหล่งไม้พื้ในการหุงหาอาหาร โดยจะใช้อย่างใช้แบบ
ยั่งยืน

5.7.3 การใช้ประโยชน์ของป่าชุมชน

1. เป็นแหล่งต้นน้ำ เพื่อใช้ประโยชน์ในการทำการเกษตร การอุปโภคและบริโภค
ภายในชุมชน
2. เป็นแหล่งหาอาหารตามธรรมชาติของชุมชน ทุกครัวเรือนจะเข้าไปเก็บหาของป่าจาก
ป่า เช่น หวาย หมากขม เห็ดต่างๆ หน่อ ไม้ เป็นต้น
3. เป็นแหล่งศึกษาด้านทรัพยากรธรรมชาติ ระบบนิเวศน์ของป่า ของเด็กนักเรียน
บ้านห้วยหินลาดใน

5.8 กฎระเบียบของชุมชนปกกาะญอบ้านห้วยหินลาดใน

1. ห้ามตัดไม้และทำไร่ในเขตต้นน้ำโดยเด็ดขาด
2. ห้ามขายสัตว์ป่า ห้ามนำ ไม้ออกจากหมู่บ้าน
3. ไม้ที่จะนำมาสร้างบ้านเรือน ต้องผ่านความคิดเห็นของคณะกรรมการหมู่บ้านและ
ไม้ที่จะนำมาทำพื้ ต้องเป็นไม้ที่แห้งแล้วเท่านั้น

ชาวปกกาะญอห้วยหินลาดใน มีการจัดจำแนกประเภทป่าตามลักษณะการใช้ประโยชน์ ดังนี้

1. ป่าใช้สอยรอบหมู่บ้าน: นอกจากให้ความร่มเย็นแก่หมู่บ้านแล้ว ยังเป็นแหล่งน้ำดื่ม-
น้ำใช้ เป็นแหล่งเชื้อเพลิง เป็นที่อาศัยของสัตว์เล็กและสถานที่ประกอบพิธีกรรมของหมู่บ้าน
อยู่ในส่วนนี้ด้วย
2. ป่าช้า: บริเวณนี้จะห้ามตัดพื้ไม้ทุกชนิด เพราะเกรงจะรบกวนวิญญูณบรรพบุรุษ
ซึ่งอาจเป็นเหตุที่ทำให้เกิดเภทภัยขึ้นได้
3. ป่าหวนา: เป็นพื้นที่ป่าเหนือผืนนา ซึ่งเป็นแหล่งต้นน้ำที่ใช้หล่อเลี้ยงน้าน้ำเจ้าของนา
จะเป็นผู้รักษาป่านี้ไว้เพื่อให้มีน้ำพื้ที่จะใช้หล่อเลี้ยงน้าของตน

4. ป่าขุนห้วย: มักจะอยู่สูงกว่าและห่างไกลจากตัวหมู่บ้าน ถือเป็นแหล่งต้นน้ำที่สำคัญที่ไหลผ่านหมู่บ้าน ป่าประเภทนี้อยู่ในความรับผิดชอบของคนทั้งชุมชน ห้ามบุกเบิกที่นาทำกินจากป่าประเภทนี้ แต่สามารถเก็บของป่าและล่าสัตว์ได้ รวมทั้งสามารถตัดไม้拿去ใช้สอยได้ และจำแนกประเภทป่าตามความเชื่อ ดังนี้ :

1. ป่า ตะ เต โตะ เป็นป่าที่อยู่ในช่องเขา ซึ่งถือเป็นทางเดินของผี ห้ามบุกเบิกทำกิน แต่สามารถหาอาหาร สมุนไพร และ ไม้ฟืนจากป่าได้

2. ป่า เซ มอ ปู เป็นป่าน้ำซับมีต้นไม้ใหญ่ และมีน้ำขังในบริเวณนั้นตลอดปี ซึ่งไหลลงสู่ลำห้วย ถือว่าเป็นที่อยู่ของผีถ้า ห้ามกินน้ำในบริเวณนี้

3. ป่า ที หน้า จวะ คี หรือ ป่าขุนห้วย ก็เชื่อว่ามีสิ่งศักดิ์สิทธิ์สิงสถิตอยู่ ห้ามมีการตัดฟันใช้ประโยชน์เช่นกัน

4. ป่า ที เปอ ถ่อ เป็นป่าที่มีน้ำซึมออกมาเป็นบริเวณกว้าง มีน้ำไหลตลอดปี เชื่อว่าเป็นที่อยู่ของผีน้ำ อาจตัดไม้拿去ใช้สอยได้แต่ต้องห่างออกมาจากบริเวณน้ำซับ 9-10 เมตร เป็นอย่างน้อย

5. ป่า ปู ที เปอ ถ่อ เป็นป่าที่มีน้ำผุด เชื่อกันว่า ผีน้ำดุมาก ห้ามรบกวนเด็ดขาด

ก่อนปี พ.ศ. 2517 การดูแลรักษาป่ามีความเกี่ยวข้องกับวัฒนธรรมความเชื่อเรื่องวิญญาณผีเจ้าป่าเจ้าเขา ถ้าคนรักษาป่า ป่าก็จะช่วยรักษาคน ความเปลี่ยนแปลงทางสังคมทำให้เกิดผลกระทบจากการบุกรุกจากคนภายนอก การสัมปทานป่าไม้ จึงมีแนวความคิดที่จะดำเนินการแสวงหาเปลี่ยนแปลง โดยนำข้อปฏิบัติ ข้อห้ามตามความเชื่อ มาเป็นตัวกำหนดกฎเกณฑ์ที่ชุมชนประกาศะงูปฏิบัติสืบต่อกันมาหลายชั่วอายุคน ห้ามการตัดทำลายต้นไม้ประเภทต่อไปนี้

1. ต้นไม้ที่ถูกเลือกเป็นที่แขวนสายสะดือเด็กเกิดใหม่แต่ละคน
2. ต้นไม้ที่มีขนาดใหญ่ เชื่อว่ามีเทพ เรียกว่า 'หม้อ กาเขล่อ'² สิงสถิตอยู่
3. ต้นไม้ที่ใช้แบกหามคนตาย
4. ต้นไม้ที่ขึ้นเป็นคูใกล้ชิดกัน
5. ต้นไม้ที่ส่วนปลายโน้มติดกับอีกต้นหนึ่ง
6. ไม้ต้นสูง ที่มีรังผึ้งเกาะอยู่
7. ต้นไม้ที่มีเถาวัลย์ พันเกี่ยว
8. ต้นไม้ที่ขึ้นบนจอมปลวก

² หม้อ กาเขล่อ เป็นเทพผู้กำหนดชะตาชีวิตมนุษย์

5.9 ไร่หมุนเวียนปกาะถุอห้วยหินลาดใน กับการรักษาสมดูลของธรรมชาติ

การทำไร่หมุนเวียนของชุมชนห้วยหินลาดใน มีพัฒนาการของการปรับตัวตามสภาพธรรมชาติและเงื่อนไขภายในชุมชนดังที่ได้กล่าวมาแล้วในตอนแรก ปัจจุบันระบบการทำไร่ได้ลดระยะเวลาการหมุนแต่ละรอบลงเหลือประมาณ 5 - 7 ปี ซึ่งใน 1 รอบ ระยะเวลา 7 ปี พื้นที่ที่ทำการผลิตในปีนั้น คนปกาะถุอเรียกว่า คีร์ และพื้นที่ที่ปล่อยพักไว้หรือที่เรียกว่า “ไร่ซาก” (ไร่เหล่า) คนปกาะถุอจะเรียกว่า ฉกั โดยจะเรียกชื่อตามลักษณะธรรมชาติที่เปลี่ยนแปลงไปในแต่ละพื้นที่ และลักษณะพื้นที่จะให้คุณค่าและให้ประโยชน์ต่อคน ต่อสัตว์และต่อการรักษาสมดูลทางธรรมชาติของระบบนิเวศบนพื้นที่สูง

ลักษณะของป่าบริเวณบริเวณบ้านห้วยหินลาดใน โดยทั่วไปเป็นป่าดงดิบชื้น และป่าผลัดใบ ป่าดิบชื้น ชาวบ้านจะเรียกว่า กะเนอหมื่อ เป็นพื้นที่ที่ชาวบ้านอนุรักษ์ไว้ มีกฎระเบียบและความเชื่อที่ห้ามตัดไม้และล่าสัตว์โดยเด็ดขาด ส่วนป่าผลัดใบเป็นป่าเบญจพรรณชื้น ชาวบ้านเรียกว่า กระหน่อพา มีไม้ประเภทไม้ยางตะเคียน ไม้แดง ไม้ประดู่ และไม้หลายชนิด เช่น ไม้ซาง ไม้ข้าวหลาม ไม้ไร่ ฯลฯ ซึ่งเป็นพื้นที่ที่ชาวบ้านใช้ประโยชน์เป็นป่ายังชีพ คือ หาอาหาร และไม้ใช้สอยบางชนิด รวมทั้งพื้นที่สำหรับทำไร่ก็มีลักษณะของป่าเบญจพรรณผสมป่าไผ่ ซึ่งพื้นที่ที่เหมาะสมแก่การทำไร่คือพื้นที่ที่มีไผ่ไม้ไร่ (หว้ากระ) ขึ้นมาก จะเป็นพื้นที่ที่เหมาะสมแก่การทำไร่ ทั้งนี้ชาวบ้านจะไม่ทำไร่ในป่าดิบชื้น เพราะนอกจากจะเป็นแหล่งต้นน้ำและป่าความเชื่อที่ต้องอนุรักษ์ไว้แล้ว เนื่องจากพื้นที่ดังกล่าวมีไม้ใหญ่มาก ไม่สามารถวางค้ำยมีดไร่ได้ นอกจากนี้ดินในพื้นที่ป่าดิบชื้นยังมีความชื้นมากเกินไป จะทำให้ข้าวอวบและมีลำต้นสูงเพราะต้องการแสงแดด แต่เมล็ดข้าวจะลีบเล็กเพราะต้นและใบงอกงาม

ลักษณะทางธรรมชาติของไร่หมุนเวียน

คนปกาะถุอจะแยกพื้นที่ไร่หมุนเวียนตามลักษณะของพื้นที่ กล่าวคือพื้นที่ที่ทำไร่หรือกำลังทำการผลิตจะเรียกว่า คีร์ พื้นที่ไร่ซากที่ถูกพักทิ้งการผลิตไว้ 1 - 2 ปี จะเรียกว่า ฉกัว่า พื้นที่ไร่ซากที่ถูกพักทิ้งการผลิตไว้ 3 - 4 ปี จะเรียกว่า ฉกัเบาะ พื้นที่ไร่ซากที่ถูกพักทิ้งการผลิตไว้ 5 - 6 ปีจะเรียกว่า ฉกัเยาะปอล์ และพื้นที่ที่พักไว้นานกว่า 7 ปี ขึ้นไปจะเรียกว่า ฉุหละ

1. ลักษณะของไร่ปีที่ทำการผลิต (คีร์)

พื้นที่ที่เรียกว่าไร่หรือ คีร์ คือพื้นที่ที่เริ่มตั้งแต่ฟันไร่ตัดไม้ เสาธิบไร่ ปลูกพืชผัก ปลูกข้าว ถอนวัชพืช ทำพิธีกรรมต่าง ๆ และเก็บเกี่ยวจนแล้วเสร็จ ลักษณะของ คีร์ จึงเป็นพื้นที่ที่มีตอไม้ ขนาดต่าง ๆ ทั้งที่ถูกตัดความสูงเท่าเอว และถูกริดกิ่งออก มีรั้วไม้ล้อมรอบ มีผลผลิต ต้นข้าวและพืช

ประเภทพุ่มไม้เลื้อยต่าง ๆ และเมื่อสิ้นสุดการเก็บเกี่ยวจะมีต่อไม้ที่ถูกตัด เริ่มแตกหน่อ แตกใบ พร้อมกับวัชพืชและพืชที่สามารถให้ผลผลิตเติบโตในปีต่อไป

2. ลักษณะของ ฌกั๊ว (ไร่ซาก 1 - 2 ปี)

หลังจากที่หมดสภาพเป็น คีร์ แล้ว ยังมีพืชที่สามารถให้ผลผลิตอยู่ เช่น มันสำปะหลัง พริก มะเขือ ขณะเดียวกันซากไม้เก่าที่ทำรั้ว ถ้ากรณีไร่อยู่ไม่ไกลจากหมู่บ้านมากนัก ก็จะนำไม้เหล่านี้มาทำฟืน สัตว์เลี้ยง เช่น วัวและควายก็จะถูกปล่อยไว้ใน ฌกั๊ว เพื่อกินตอต้นข้าวและฟาง ต้นไม้ที่แตกจากตอเป็นพุ่มก็จะเติบโต เมื่อเวลาล่วงเข้าไปถึงปีที่สองจะสามารถเห็นได้ชัดว่า ตอไม้แต่ละต้นที่ถูกตัดไปเพื่อทำรั้วนั้นจะสามารถแตกกอ แตกหน่อขยายจากหนึ่งต้นที่ถูกตัดออกเป็น 2 - 10 ต้น กำลังจะเจริญเติบโตต่อไป ในช่วงช่วงต้นๆ ของ ฌกั๊ว นี้จะมีหญ้าชนิดหนึ่ง (หน่อเนอซี) ขึ้นมามากมาย ต่อมาระยะหนึ่งก็จะหายไปและเริ่มมีต้นสาบเสือขึ้นมาแทน

ต้นสาบเสือเมื่อมันจะเจริญเต็มที่ก็จะกระจายเต็ม ฌกั๊ว เมื่ออายุถึงปีที่สองเราจะพบ ฌกั๊ว ที่มีต้น ไม้ใหม่กำลังเติบโตขึ้นมากับต้นสาบเสือจำนวนมาก การปรับตัวของพื้นที่ดังกล่าวก็จะปรับเปลี่ยนไปเป็นอีกสภาพหนึ่งเมื่ออายุเข้าปีที่ สาม - สี่ พร้อมกับมีหญ้าชนิดใหม่เริ่มขึ้นแซมชาวบ้านจะเรียกหญ้านี้ว่า ต่อมื้อ พร้อมทั้งพื้นที่ดังกล่าวก็จะถูกเรียกว่า ฌกั๊บะ

3. ฌกั๊บะ (ไร่ซากที่ทิ้งไว้ 3 - 4 ปี)

การปรับตัวของพื้นที่ในขณะนี้เริ่มจะมีสภาพเป็นป่ารกชัฏด้วยมีต้นสาบเสือและหญ้า ต่อมื้อ ดังนั้นสัตว์เลี้ยง วัว ควาย ไม่สามารถที่จะเข้าไปได้เลย และในขณะเดียวกัน สัตว์ป่า จำพวก ลิง เก้ง หมูป่า และอื่น ๆ ก็จะเริ่มเข้ามาอยู่อาศัย หาอาหาร และซ่อนตัว ต้นไม้ที่แตกหน่อจากตอเก่าก็ยังคงเป็นพุ่ม ๆ อยู่ ลำต้นยังไม่สูง เมื่ออายุล่วงเลยไปในปีที่ 4 เมื่อต้น ไม้สูงขึ้นมาจนบดบังแสงต้นสาบเสือและต้น ต่อมื้อ จะค่อย ๆ ตายไป สภาพของพื้นที่ก็จะเริ่มเข้าสู่ในช่วงที่ชาวบ้านจะเรียกว่า ฌกั๊ยะโป้

4. ฌกั๊ยะโป้ (ไร่ซากที่ทิ้งไว้ 5 - 6 ปี)

เมื่อต้น ไม้จากที่เติบโตใหญ่จากที่เคยเป็นพุ่ม ๆ เริ่มเติบโตเป็นต้นสูงขึ้นอย่างเห็นได้ชัด ขณะเดียวกันความมรกตของหญ้าที่ตายไป ทำให้พื้นที่ดังกล่าวดูโล่ง ลักษณะเหมือนป่าอ่อนที่กำลังฟื้นสภาพ สภาพเช่นนี้เองแสดงถึงความอุดมสมบูรณ์ของพื้นที่กำลังจะฟื้นกลับมาอีกครั้ง เมื่อความสมบูรณ์เพียงพอเมื่อเข้าปีที่ 7 ขึ้น ไปก็จะถูกเรียกว่า ดูหละ คือพื้นที่ที่เหมาะสมกับการทำไร่ที่จะให้ผลผลิตเต็มทีอีกครั้งหนึ่ง

พื้นที่ที่เป็น ไร่หมุนเวียนยิ่งถูกทิ้งไว้ยิ่งนาน ความได้เปรียบของผลผลิตยิ่งมากขึ้น กล่าวคือ เมื่อการทำไร่หมุนเวียนไม่ครบตามกระบวนการ ขั้นตอน ของ ลักษณะ ของ สภาพ พื้นที่

ตามธรรมชาติ จะกระทบต่อระบบของการสะสมธาตุอาหารของธาตุดิน การเจริญเติบโตของพืช และป่าขาดความสมดุล

ตลอด 7 ปี ในระยะเวียนของแปลงทำไร่จึงสัมพันธ์กับวิถีชีวิต และธรรมชาติ

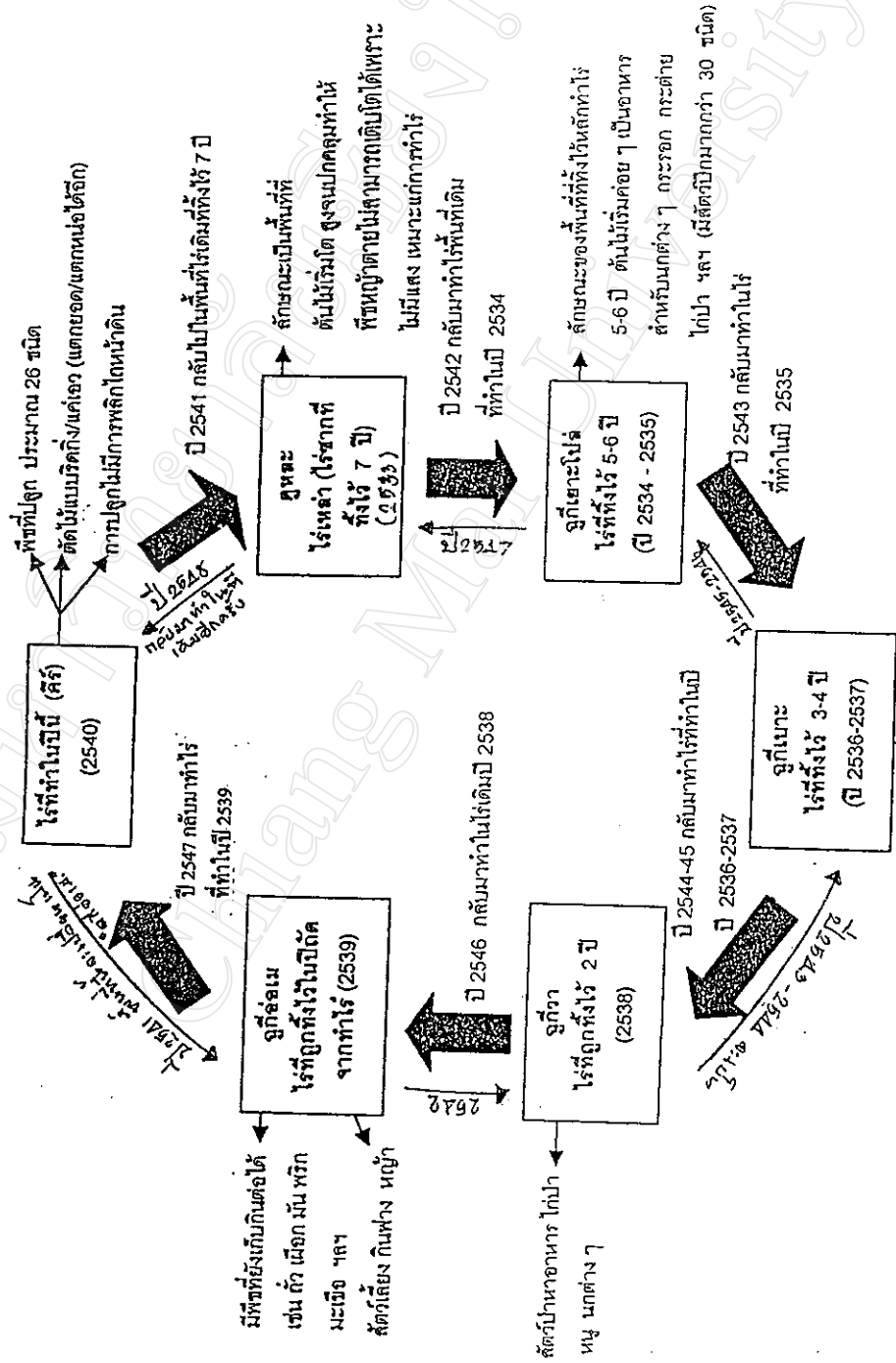
คิรี - แหล่งอาหารอันหลากหลายที่หล่อเลี้ยงชีวิต ในไร่ในปีที่ทำการผลิตจะได้ อาหารที่เพียงพอต่อครอบครัวหรือไม่ นั้น ก็ขึ้นกับกระบวนการพักตัวของดินและการฟื้นตัวของต้นไม้ ตามสภาพทั้ง 5 ลักษณะของพื้นที่ (คิรี ฉกัวา ฉกัเบาะ ฉกัเยาะโปล์ ดูหะ) และพันธุ์ที่ปลูกในไร่นี้ จากการศึกษาของทั้งหมดบ้านพบว่ามีพืชที่ปลูกถึง 26 ชนิด รวมทั้งหมด 79 พันธุ์ และจำนวนสายพันธุ์พื้นเมืองของข้าวไร่มีจำนวน 30 พันธุ์

ฉกัวา - แหล่งเลี้ยงสัตว์ / เก็บไม้ใช้สอย หลังจากทำการผลิตในปีนั้นแล้ว ก็จะพักพื้นที่นั้นไว้ในปีต่อไป สภาพที่เปลี่ยนเป็น ฉกัวา หลังจากทิ้งไว้ 1 - 2 ปี ช่วงนี้จะให้ประโยชน์ด้านอาหารบางชนิดที่อายุการเก็บเกี่ยวยาวนาน และเป็นที่ยังเลี้ยงสัตว์รวมทั้งสามารถเก็บไม้ที่ทำรั้วมาใช้สอยเป็นฟืนและซ่อมแซมบ้านได้ เท่ากับเป็นการลดการใช้ไม้จากป่าด้วย

ฉกัเบาะ - แหล่งขยายพันธุ์และหลบภัยของสัตว์ป่า พื้นที่ที่รกชัฏด้วยหญ้า และไม้ที่แตกหน่อออกเป็นพุ่มหนาเป็นแหล่งหลบภัยและขยายพันธุ์ชั้นดีของสัตว์ป่าได้แก่ หมูป่า เก้ง หมาน อีเห็น เม่น เสือแมว ลิ่น ฮัน หนู เต่า แลน คูน งู ไก่ป่า และนกหลายชนิด ทั้งนี้หญ้าต่าง ๆ ที่ขึ้นมากมายในระยะนี้จะเป็นทั้งอาหารและยาของสัตว์ป่าเหล่านี้ได้อีกด้วย

ฉกัเยาะโปล์ - ต้นไม้ใหญ่ที่อาศัยและอาหารของนกป่านานาชนิด เมื่อพื้นที่ดังกล่าวถูกทิ้งไว้นานถึง 5 - 6 ปี ต้นไม้ที่ถูกตัดก็เริ่มเติบโตเป็นลำต้นแตกกิ่งก้านเป็นหลายแขนงหลายต้น และเริ่มออกดอกออกผล นกป่าจะได้กินอาหารจากดอก ผลและยอดอ่อนจากต้นไม้ในระยะที่พื้นที่เหล่านี้เริ่มฟื้นตัวเป็นป่าอ่อน จากการสำรวจพบว่าในพื้นที่ช่วงที่เป็น ฉกัเยาะโปล์ มีนกต่าง ๆ และสัตว์ป่ามากถึงมากกว่า 30 ชนิด

แผนภูมิที่ 1 แสดงลักษณะของไ่ว้หมุนเวียนแต่ละช่วงปี



สัตว์ป่าเข้ามาหาอาหาร ขยายพันธุ์ และหลบภัย เช่น นกยูง กิ้ง หมายใน อีเห็น แม่น ลิ่น งู ฯลฯ

ประเพณี - ความเชื่อ

โดยจารีตประเพณีของปกากะญอ มีประเพณีและความเชื่อบางอย่างที่เป็นส่วนสำคัญในการอนุรักษ์ป่าไม้ทรัพยากรธรรมชาติ ได้ผ่านขบวนการปรับปรุงเพื่อให้เกิดมีการผสมผสานระหว่างมนุษย์กับป่า เพื่อที่จะทำให้สามารถอยู่ร่วมกันได้อย่างสงบสุข ความเชื่อและจารีตประเพณีที่เกี่ยวข้องกับพื้นที่ทำกินของพวกเขา ยังคงเป็นที่ของสิ่งศักดิ์สิทธิ์ต่าง ๆ การจะเข้าไปใช้ประโยชน์ในพื้นที่แต่ละครั้ง จำเป็นต้องประกอบพิธีการขอใช้พื้นที่จากเจ้าของพื้นที่ โดยจะมีการใช้เครื่อง เช่น ไห้ว ประกอบการขอใช้ประโยชน์พื้นที่ทุกครั้ง และตั้งแต่การเพาะปลูกเป็นต้นไปจนถึงการเก็บเกี่ยว มีพิธีกรรมต่าง ๆ ที่เกี่ยวข้องกับสิ่งศักดิ์สิทธิ์อยู่ตลอด ซึ่งแสดงว่าพวกเขาให้ความสำคัญแก่ป่าสูงมาก เช่น ป่าช้าจะเป็นที่อุดมสมบูรณ์เพราะไม่มีใครกล้าเข้าไปทำอะไร เนื่องจากมีความเชื่อว่าถ้าใครเข้าไปทำลายป่า ครอบครัวยังอยู่ไม่เป็นสุข ในป่า เตปอ มีความเชื่อว่าชาวปกากะญอถ้าคลอดลูกออกมาจะเอาสายสะดือไปผูกติดกับต้นไม้ต้นใดต้นหนึ่งที่มีผลกินได้หรือสัตว์กินได้ และต้นไม้ต้นนั้นก็ห้ามไม่ให้ใครตัดโดยเด็ดขาด และป่าเจ้าที่ เป็นป่าที่สำคัญที่สุดของชาวปกากะญอบ้านห้วยหินลาดใน ซึ่งเป็นป่าเจ้าที่เจ้าทางที่คุ้มครองหมู่บ้านอันเป็นความเชื่อของชาวปกากะญอ โดยทุกคนที่อยู่ภายในหมู่บ้านนี้จะรู้และไม่มีใครเข้าไปตัดต้นไม้ แต่ถ้าหากมีใครในหมู่บ้านเข้ามาลักลอบตัดต้นไม้ในเขตป่าเหล่านี้ ก็จะถูกปรับเป็นไก่ 1 คู่ และบุคคลนั้นจะไม่มีใครคบหาสมาคมด้วย เวลาใครในครอบครัวเกิด แก่ เจ็บ ตาย ก็ไม่มีการไปเยี่ยมเยียนก็ถือเป็นการลงโทษบุคคลนั้นไปด้วย และถือเป็นประเพณีที่สืบทอดกันมาทำให้ไม่มีใครฝ่าฝืนประเพณีที่สืบทอดกันมา จากความคิดที่เชื่อว่าป่าต้นน้ำจริง ๆ จะไม่มีการทำไร่ เพราะถ้าน้ำแห้งผืนสนามไม้จะลงโทษทำให้เกิดโรคภัยไข้เจ็บ ความเชื่อนี้ก็เป็นส่วนหนึ่งของการอนุรักษ์ป่าได้อีกทางหนึ่ง

ชาวบ้านเชื่อว่าป่าช้า (ปกากะ โล พะโตะ) เป็นศูนย์กลางระหว่างมนุษย์กับเทพ เชื่อว่าต้นไม้ไทรเป็นเจ้าที่หลัก จะมีการนำข้าวของไปไว้ใกล้ ๆ ต้นไทรเพื่อมอบให้แก่วิญญาณ ขณะที่ศพจะถูกเผาเป็นถ่านไปในป่าช้า (ตาสว่าโซ) ความสำคัญของป่าช้า คือ เป็นจุดระหว่างวิญญาณกับเทพ วิญญาณของผู้ตายจะมาเกิดที่ป่าช้า ดังนั้น ป่าช้าจึงไม่เคลื่อนย้ายไปไหนถึงแม้จะมีการย้ายหมู่บ้าน สภาพป่าจึงสมบูรณ์ มีต้นไม้ใหญ่ดูน่ากลัว และเป็นจุดที่เด่นมากเมื่อเปรียบเทียบกับสภาพป่าบริเวณใกล้เคียง นับว่าเป็นพื้นที่ป่าที่สามารถรักษาแหล่งน้ำและรักษาแหล่งสัตว์ป่าไว้ได้ โดยยึดแนวความคิดต่อความเชื่อทางวัฒนธรรม