

บทที่ 4

ผลการศึกษา

การศึกษาครั้งนี้เป็นการศึกษาเชิงพรรณนาเรื่องระบาดวิทยาของโรคอุจจาระร่วงในเด็กอายุต่ำกว่า 5 ปี ของอำเภอแม่ลาน้อย จังหวัดแม่ฮ่องสอน ทำการศึกษาในเรื่องลักษณะการเกิดโรค ลักษณะทางพฤติกรรมสุขอนามัยส่วนบุคคลของผู้ดูแลเด็ก และลักษณะทางสุขาภิบาลสิ่งแวดล้อมของครัวเรือนผู้ป่วย ศึกษาในกลุ่มตัวอย่างจำนวน 205 คน ทำการรวบรวมข้อมูลในสถานีนอนามัยที่ผู้ป่วยไปรับบริการรักษาพยาบาล และเก็บข้อมูลในชุมชนที่ผู้ป่วยอาศัยอยู่ โดยใช้แบบสัมภาษณ์กลุ่มผู้ดูแลเด็ก และแบบการสังเกตสุขาภิบาลสิ่งแวดล้อมครัวเรือนผู้ป่วย และครัวเรือนเปรียบเทียบกับในเดือนมิถุนายน พ.ศ. 2551 ผลการศึกษานำเสนอเป็นรูปแบบตารางและแผนภาพประกอบคำบรรยาย โดยแบ่งเป็น 4 ส่วนดังนี้

ส่วนที่ 1 ลักษณะการเกิดโรคของกลุ่มตัวอย่าง

ส่วนที่ 2 ข้อมูลทั่วไปของกลุ่มตัวอย่าง

ส่วนที่ 3 ลักษณะทางพฤติกรรมอนามัยของกลุ่มตัวอย่าง

ส่วนที่ 4 ลักษณะสุขาภิบาลสิ่งแวดล้อมของครัวเรือนกลุ่มตัวอย่าง

ลิขสิทธิ์มหาวิทยาลัยเชียงใหม่

Copyright© by Chiang Mai University

All rights reserved

ส่วนที่ 1 ลักษณะการเกิดโรค

เป็นการนำเสนอข้อมูลทางระบาดวิทยาของกลุ่มตัวอย่างที่ป่วยด้วยโรคอุจจาระร่วงในเด็กต่ำกว่า 5 ปี เสนอข้อมูลการกระจายทางระบาดวิทยาในเรื่องการกระจายทางด้านบุคคล เวลา สถานที่เวชภัณฑ์ที่ใช้รักษา และลักษณะทางคลินิกของผู้ป่วยที่ได้รับการรักษาในสถานพยาบาลนำเสนอไว้ในตารางที่ 1 – 4 และแผนภาพที่ 1

1.1 ลักษณะการกระจายตามบุคคล

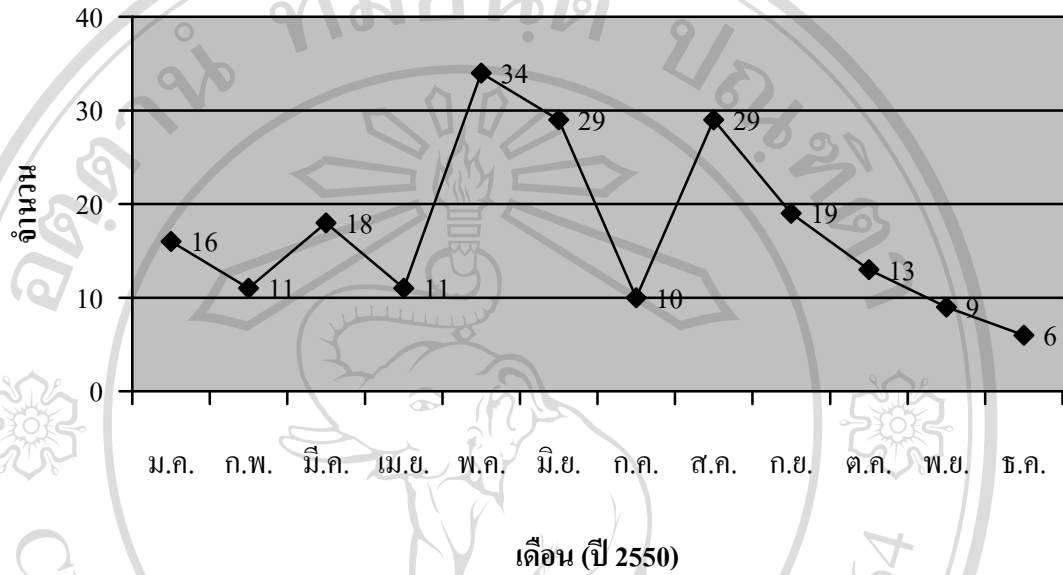
ตารางที่ 1 จำนวนและร้อยละผู้ป่วยโรคอุจจาระร่วงอายุต่ำกว่า 5 ปี อำเภอแม่ลาน้อย จำแนกตามเพศ อายุ และภาวะโภชนาการ

ลักษณะทางระบาดวิทยา	จำนวน (n=205)	ร้อยละ
เพศ		
ชาย	112	54.6
หญิง	93	45.4
อายุ		
ต่ำกว่า 1 ปี	46	22.5
1 ปี	56	27.3
2 ปี	44	21.5
3 ปี	43	21.0
4 ปี	16	7.7
ระดับโภชนาการ		
ต่ำกว่าเกณฑ์	99	48.3
ปกติ	105	51.2
สูงกว่าเกณฑ์	1	0.5

เด็กอายุต่ำกว่า 5 ปีที่ป่วยส่วนใหญ่เป็นเพศชาย ร้อยละ 54.6 และเพศหญิงร้อยละ 45.4 เป็นกลุ่มอายุอายุ 1 ปีมากที่สุดคือร้อยละ 27.3 รองลงมาคือกลุ่มอายุต่ำกว่า 1 ปี กลุ่มอายุ 2 ปี กลุ่มอายุ 3 ปีและกลุ่มอายุ 4 ปี ร้อยละ 22.5, 21.5, 21, 20.5และ 7.7 ตามลำดับ มีระดับภาวะโภชนาการปกติ ร้อยละ 51.2 ภาวะโภชนาการต่ำกว่าเกณฑ์ร้อยละ 48.3 และภาวะโภชนาการสูงกว่าเกณฑ์ร้อยละ 0.5 ตามตารางที่ 1 ข้างต้น

1.2 ลักษณะการกระจายตามเวลา

แผนภาพที่ 1 จำนวนและร้อยละผู้ป่วยโรคอุจจาระร่วงอายุต่ำกว่า 5 ปี อำเภอแม่ลาน้อย ปี 2550 จำแนกตามเดือนที่ป่วย



ในเดือนพฤษภาคม จะพบผู้ป่วยมากที่สุดจำนวน 34 ราย รองลงมาคือเดือนมิถุนายน และเดือนสิงหาคม จำนวน 29 ราย เดือนกันยายน จำนวน 19 ราย และที่พบน้อยที่สุดคือเดือนธันวาคม จำนวน 6 ราย ดังแผนภาพที่ 1

1.3 ลักษณะการกระจายตามสถานที่

ตารางที่ 2 จำนวนและร้อยละผู้ป่วยโรคอุจจาระร่วงอายุต่ำกว่า 5 ปี อำเภอแม่ลาน้อย
จำแนกตามสถานที่ป่วย

ลักษณะทางระบาดวิทยา	จำนวน (n=205)	ร้อยละ	ประชากร < 5 ปีทั้งหมด	สัดส่วน : กลุ่มตัวอย่าง
ตำบล				
แม่ลาหลวง	45	21.9	573	7.9
แม่โถ	40	19.5	497	8.0
ห้วยห้อม	25	12.2	445	5.6
แม่นาจร	9	4.4	490	1.8
สันติคีรี	50	24.4	389	12.9
ขุนแม่ลาน้อย	36	17.6	284	12.7

จากตารางที่ 2 เด็กอายุต่ำกว่า 5 ปีที่ป่วยและได้ทำการเก็บข้อมูลอาศัยอยู่ในตำบลสันติคีรีมากที่สุดร้อยละ 24.4 รองลงมาคือตำบลแม่ลาหลวง ร้อยละ 21.9 ตำบลแม่โถร้อยละ 19.5 ตำบลขุนแม่ลาน้อยร้อยละ 17.6 ตำบลห้วยห้อมร้อยละ 12.2 และตำบลแม่นาจรร้อยละ 4.4 ตามลำดับ และเมื่อเปรียบเทียบสัดส่วนกับกลุ่มประชากรในตำบลทั้งหมดพบว่าตำบลสันติคีรีมากที่สุด ร้อยละ 12.9 รองลงมาตำบลขุนแม่ลาน้อยร้อยละ 12.7 ตำบลแม่โถร้อยละ 8 ตำบลแม่ลาหลวงร้อยละ 7.9 ตำบลห้วยห้อม และ ตำบลแม่นาจรร้อยละ 1.8 ตามลำดับ

1.4 ลักษณะทางคลินิกและเวชภัณฑ์ที่ใช้รักษาพยาบาลผู้ป่วย

ตารางที่ 3 จำนวนและร้อยละผู้ป่วยโรคอุจจาระร่วงอายุต่ำกว่า 5 ปี อำเภอแม่ลาน้อย
จำแนกตามลักษณะอาการป่วย

ลักษณะทางคลินิก	จำนวน	ร้อยละ
อาการที่พบ		
ถ่ายเหลว	151	73.7
ถ่ายเป็นมูกหรือมูกปนเลือด	55	26.8
ปวดท้อง	84	41.0
มีไข้	48	23.4
คลื่นไส้และอาเจียน	30	14.6

เด็กอายุต่ำกว่า 5 ปีที่ป่วยพบว่า มีอาการถ่ายเหลวมากที่สุดร้อยละ 73.7 มีอาการปวดท้องร้อยละ 41 ถ่ายเป็นมูกหรือมูกปนเลือดร้อยละ 26.8 มีไข้ร้อยละ 23.4 และมีอาการคลื่นไส้อาเจียนร้อยละ 14.6 ตามตารางที่ 3

ตารางที่ 4 จำนวนและร้อยละผู้ป่วยโรคอุจจาระร่วงอายุต่ำกว่า 5 ปี อำเภอแม่ลาน้อย
จำแนกตามเวชภัณฑ์ที่ใช้รักษาพยาบาล

เวชภัณฑ์ที่ใช้รักษา	จำนวน	ร้อยละ
ผงน้ำตาลเกลือแร่	204	99.5
ยาปฏิชีวนะ	124	60.5
ยาลดไข้	53	25.9
ยาแก้อาเจียน	24	11.7
อื่นๆ	1	0.5

จากตารางที่ 4 พบว่าเด็กอายุต่ำกว่า 5 ปีที่ป่วยส่วนใหญ่จะได้รับผงน้ำตาลเกลือแร่ร้อยละ 99.5 ได้รับยาปฏิชีวนะร้อยละ 60.5 ได้รับยาลดไข้ร้อยละ 25.9 ได้รับยาแก้อาเจียนร้อยละ 11.7 และได้รับยาอื่นๆอีกร้อยละ 0.5

ส่วนที่ 2 ข้อมูลทั่วไปของผู้ดูแลเด็ก

ในการนำเสนอข้อมูลส่วนบุคคลของผู้ดูแลเด็กเป็นการนำเสนอในด้านเพศ อายุ เชื้อชาติ ระดับการศึกษา อาชีพรายได้ ความสัมพันธ์กับเด็ก และจำนวนเด็กที่ดูแลซึ่งนำเสนอไว้ในตารางที่ 5-8

2.1 ข้อมูลส่วนบุคคล

ตารางที่ 5 จำนวนและร้อยละของกลุ่มตัวอย่างจำแนกตาม เพศ อายุ เชื้อชาติ และ การศึกษา

ลักษณะของกลุ่มตัวอย่าง		จำนวน (n=205)	ร้อยละ
เพศ			
	ชาย	53	25.9
	หญิง	152	74.1
อายุ (ปี)			
	อายุต่ำกว่า 20 ปี	1	0.5
	20-29 ปี	67	32.7
	30-39 ปี	70	34.1
	40-49 ปี	24	11.7
	51- 60 ปี	16	7.8
	60 ปีขึ้นไป	27	13.2
	$\bar{X} = 37.9$ ปี, max 80 ปี, min 17 ปี		
เชื้อชาติ			
	กระเหรี่ยง	161	78.5
	ไทย	6	2.9
	ไทยใหญ่	5	2.4
	ละว้า	33	16.1
การศึกษา			
	ไม่ได้เรียน	97	47.3
	ประถมศึกษา	69	33.7
	มัธยมศึกษา	31	15.1
	อุดมศึกษาขึ้นไป	8	3.9

ลิขสิทธิ์มหาวิทยาลัยเชียงใหม่
Copyright © by Chiang Mai University
All rights reserved

ผู้ดูแลเด็กส่วนใหญ่เป็นเพศหญิงร้อยละ 74.1 เพศชายร้อยละ 24.9 มีอายุเฉลี่ย 37.9 ปี อายุมากที่สุด 80 ปี และอายุน้อยที่สุดอายุ 17 ปี พบว่ากลุ่มอายุระหว่าง 30 – 39 ปีมากที่สุด ร้อยละ 34.1 และกลุ่มอายุต่ำกว่า 20 ปีพบน้อยสุดร้อยละ 0.5 ส่วนใหญ่เป็นเผ่ากระเหรี่ยงร้อยละ 78.5 รองลงมาเผ่าละว้าร้อยละ 16.1 และไม่ได้เรียนหนังสือร้อยละ 47.3 ระดับประถมศึกษาร้อยละ 33.7 มัธยมศึกษาร้อยละ 15.1 และอุดมศึกษาขึ้นไปร้อยละ 3.9 ตามตารางที่ 5 ข้างต้น

ตารางที่ 6 จำนวนและร้อยละของกลุ่มตัวอย่างจำแนกตาม อาชีพและรายได้

ลักษณะของกลุ่มตัวอย่าง		จำนวน (n=205)	ร้อยละ
อาชีพหลัก			
เกษตรกรรม		176	85.9
รับจ้าง		4	2.0
ค้าขาย		4	2.0
รับราชการ/รัฐวิสาหกิจ		3	1.5
งานบ้าน		18	8.8
รายได้			
พอใช้จ่ายและมีเงินเหลือเก็บ		19	9.3
พอใช้จ่ายและไม่มีเงินเหลือเก็บ		97	47.3
ไม่พอใช้จ่ายแต่ไม่มีหนี้สิน		19	9.3
ไม่พอใช้จ่ายและมีหนี้สิน		70	34.1

จากตารางที่ 6 กลุ่มตัวอย่างส่วนใหญ่มีอาชีพเกษตรกรรม ร้อยละ 85.9 รองลงมาเป็นงานบ้านร้อยละ 8.8 บางส่วนมีอาชีพ รับจ้าง ค้าขาย ร้อยละ 2.0 และรับราชการ ร้อยละ 1.5 ตามลำดับ และส่วนใหญ่มีรายได้พอใช้จ่ายและไม่มีเงินเหลือเก็บร้อยละ 47.3 ส่วนหนึ่งมีรายได้ไม่พอใช้จ่ายและมีหนี้สินร้อยละ 34.1

ตารางที่ 7 จำนวนและร้อยละของกลุ่มตัวอย่างจำแนกตาม ความสัมพันธ์กับเด็ก และจำนวนเด็กที่ดูแล

ลักษณะของกลุ่มตัวอย่าง	จำนวน (n=205)	ร้อยละ
ความสัมพันธ์กับเด็ก		
บิดา	44	21.5
มารดา	111	54.1
ปู่ ย่า ตา ยาย	49	23.9
อื่นๆ เช่น ป้า	1	0.5
จำนวนเด็กที่ดูแล		
1 คน	129	62.9
2 คน	72	35.1
3 คน	4	2.0

กลุ่มตัวอย่างส่วนใหญ่จะเป็นมารดาของเด็ก ร้อยละ 54.1 รองลงมาเป็นปู่ ย่า ตา ยาย ของเด็ก ร้อยละ 23.9 และส่วนใหญ่มีเด็กอายุต่ำกว่า 5 ปีที่ต้องดูแลจำนวน 1 คน ร้อยละ 62.9 ตามตารางที่ 7

ตารางที่ 8 จำนวนและร้อยละของกลุ่มตัวอย่าง จำแนกตามอาการป่วยด้วยโรคอุจจาระร่วงในระยะ 2 สัปดาห์

ลักษณะของกลุ่มตัวอย่าง	จำนวน (n = 205)	ร้อยละ
ในช่วง 2 สัปดาห์ในครอบครัวมีเด็กอายุต่ำกว่า 5 ปีมีอาการโรคอุจจาระร่วง		
มี	40	19.5
ไม่มี	159	77.6
ไม่ทราบ	6	2.9

ในช่วงเวลา 2 สัปดาห์ก่อนการสำรวจข้อมูลพบว่ามีเด็กอายุต่ำกว่า 5 ปีในครอบครัวป่วยด้วยอาการโรคอุจจาระร่วงร้อยละ 19.5 ตามตารางที่ 8

ส่วนที่ 3 ลักษณะทางพฤติกรรมสุขภาพอนามัยส่วนบุคคลของผู้ดูแลเด็ก

ในการนำเสนอข้อมูลลักษณะทางพฤติกรรมอนามัยส่วนบุคคลของผู้ดูแลเด็กเป็นการนำเสนอในด้านพฤติกรรมล้างมือ การทำความสะอาดห้วนมของมารดา ก่อนให้นมเด็ก การทำความสะอาดขวดนม ขวดน้ำและภาชนะใส่น้ำดื่มของเด็ก รวมถึงน้ำที่ใช้ผสมนมของเด็ก ซึ่งนำเสนอไว้ในตารางที่ 9-13

ตารางที่ 9 จำนวนและร้อยละของกลุ่มตัวอย่าง จำแนกตาม พฤติกรรมการล้างมือก่อนเตรียมอาหารหรือนมให้เด็ก

พฤติกรรมล้างมือ	จำนวน (n = 205)	ร้อยละ
การล้างมือก่อนเตรียมอาหาร		
ทุกครั้ง	72	35.1
เกือบทุกครั้ง	62	30.2
บางครั้ง	70	34.2
ไม่เคย	1	0.5
วิธีการล้างมือ		
ล้างด้วยน้ำเปล่าและสบู่ทุกครั้ง	16	7.8
ล้างด้วยน้ำเปล่าทุกครั้ง	57	27.8
ล้างด้วยน้ำเปล่าบางครั้ง	108	52.7
ล้างด้วยน้ำเปล่าและสบู่บางครั้ง	23	11.2
ไม่ล้าง	1	0.5

จากตารางที่ 9 กลุ่มตัวอย่างส่วนใหญ่ล้างมือก่อนเตรียมอาหารทุกครั้ง ร้อยละ 35.1 ล้างมือก่อนเตรียมอาหารบางครั้งร้อยละ 34.1 ล้างมือก่อนเตรียมอาหารเกือบทุกครั้งร้อยละ 30.2 และไม่เคยล้างมือก่อนเตรียมอาหารเลยร้อยละ 0.5 ตามลำดับ สำหรับวิธีการล้างมือก่อนเตรียมอาหารส่วนใหญ่จะล้างด้วยน้ำเปล่าบางครั้งร้อยละ 52.7 ล้างมือก่อนเตรียมอาหารด้วยน้ำเปล่าทุกครั้งร้อยละ 27.8 ล้างมือก่อนเตรียมอาหารด้วยน้ำเปล่าและสบู่บางครั้งร้อยละ 11.2 และล้างมือก่อนเตรียมอาหารด้วยน้ำเปล่าและสบู่ทุกครั้งร้อยละ 7.8

ตารางที่ 10 จำนวนและร้อยละของกลุ่มตัวอย่าง จำแนกตามพฤติกรรมการล้างมือหลัง
จับถ่าย

พฤติกรรมการล้างมือ	จำนวน (n = 205)	ร้อยละ
การล้างมือหลังจับถ่าย		
ทุกครั้ง	83	40.5
เกือบทุกครั้ง	50	24.4
บางครั้ง	65	31.7
ไม่เคย	7	3.4
วิธีการล้างมือ		
ล้างด้วยน้ำเปล่าและสบู่ทุกครั้ง	20	9.8
ล้างด้วยน้ำเปล่าทุกครั้ง	65	31.6
ล้างด้วยน้ำเปล่าบางครั้ง	93	45.4
ล้างด้วยน้ำเปล่าและสบู่บางครั้ง	20	9.8
ไม่ล้าง	7	3.4

กลุ่มตัวอย่างส่วนใหญ่ล้างมือหลังจับถ่ายทุกครั้ง ร้อยละ 40.5 ล้างมือหลังจับถ่ายบางครั้ง ร้อยละ 31.7 ล้างมือหลังจับถ่ายเกือบทุกครั้งร้อยละ 24.4 และไม่เคยล้างมือหลังจับถ่ายเลย ร้อยละ 3.4 ตามลำดับ วิธีการล้างมือหลังจับถ่ายส่วนใหญ่จะล้างมือด้วยน้ำเปล่าบางครั้งร้อยละ 45.4 ล้างมือหลังจับถ่ายด้วยน้ำเปล่าทุกครั้งร้อยละ 31.6 ล้างมือหลังจับถ่ายด้วยน้ำเปล่าและสบู่บางครั้ง และล้างมือหลังจับถ่ายด้วยน้ำเปล่าและสบู่ทุกครั้งร้อยละ 9.8 ตามตารางที่ 10 ข้างต้น

ตารางที่ 11 จำนวนและร้อยละของกลุ่มตัวอย่าง จำแนกตามพฤติกรรมการให้เด็กล้างมือ ก่อนรับประทานอาหาร

พฤติกรรมล้างมือ	จำนวน (n = 181)	ร้อยละ
ให้เด็กล้างมือก่อนรับประทานอาหาร		
ทุกครั้ง	32	17.7
เกือบทุกครั้ง	70	38.6
บางครั้ง	76	42.0
ไม่เคย	3	1.7
วิธีการล้างมือ		
ล้างด้วยน้ำเปล่าและสบู่ทุกครั้ง	9	5.0
ล้างด้วยน้ำเปล่าทุกครั้ง	34	18.8
ล้างด้วยน้ำเปล่าบางครั้ง	121	66.8
ล้างด้วยน้ำเปล่าและสบู่บางครั้ง	14	7.7
ไม่ล้าง	3	1.7

กลุ่มตัวอย่างส่วนใหญ่ให้เด็กล้างมือก่อนรับประทานอาหารบางครั้ง ร้อยละ 42.0 ให้เด็กล้างมือก่อนรับประทานอาหารเกือบทุกครั้งร้อยละ 38.7 ให้เด็กล้างมือก่อนรับประทานอาหารทุกครั้งร้อยละ 17.7 และไม่เคยให้เด็กล้างมือก่อนรับประทานอาหารเลย ร้อยละ 1.7 ตามลำดับ วิธีการล้างมือส่วนใหญ่จะให้เด็กล้างมือก่อนรับประทานอาหารด้วยน้ำเปล่าบางครั้งร้อยละ 66.8 ให้เด็กล้างมือก่อนรับประทานอาหารด้วยน้ำเปล่าทุกครั้งร้อยละ 18.8 ให้เด็กล้างมือก่อนรับประทานอาหารด้วยน้ำเปล่าและสบู่บางครั้งร้อยละ 7.7 และให้เด็กล้างมือก่อนรับประทานอาหารด้วยน้ำเปล่าและสบู่ทุกครั้งร้อยละ 5.0 ตามตารางที่ 11 ข้างต้น

ตารางที่ 12 จำนวนและร้อยละของกลุ่มตัวอย่าง จำแนกตามพฤติกรรมการล้างมือก่อน
ป้อนอาหารให้เด็ก

พฤติกรรมการล้างมือ	จำนวน (n = 205)	ร้อยละ
ล้างมือก่อนป้อนอาหารเด็ก		
ทุกครั้ง	55	26.8
เกือบทุกครั้ง	66	42.0
บางครั้ง	62	30.2
ไม่เคย	2	1.0
วิธีการล้างมือ		
ล้างด้วยน้ำเปล่าและสบู่ทุกครั้ง	17	8.3
ล้างด้วยน้ำเปล่าทุกครั้ง	49	23.9
ล้างด้วยน้ำเปล่าบางครั้ง	120	58.5
ล้างด้วยน้ำเปล่าและสบู่บางครั้ง	17	8.3
ไม่ล้าง	2	1.0

กลุ่มตัวอย่างส่วนใหญ่ล้างมือก่อนป้อนอาหารเด็กเกือบทุกครั้ง ร้อยละ 42.0 ล้างมือก่อนป้อนอาหารเด็กเกือบบางครั้งร้อยละ 30.2 ล้างมือก่อนป้อนอาหารเด็กทุกครั้งร้อยละ 26.8 และไม่เคยล้างมือก่อนป้อนอาหารเด็กเลย ร้อยละ 1.0 ตามลำดับ วิธีการล้างมือล้างมือก่อนป้อนอาหารเด็กส่วนใหญ่จะล้างมือด้วยน้ำเปล่าบางครั้งร้อยละ 58.5 ล้างมือก่อนป้อนอาหารเด็กด้วยน้ำเปล่าทุกครั้งร้อยละ 23.9 ล้างมือก่อนป้อนอาหารเด็กด้วยน้ำเปล่าและสบู่บางครั้ง และล้างมือก่อนป้อนอาหารเด็กด้วยน้ำเปล่าและสบู่ทุกครั้งร้อยละ 8.3 ตามตารางที่ 12

ตารางที่ 13 จำนวนและร้อยละของกลุ่มตัวอย่าง จำแนกตามพฤติกรรมการทำความสะอาด ห้วนนมก่อนให้นม การทำความสะอาดขวดนม ขวดน้ำและภาชนะใส่น้ำดื่มของเด็ก รวมถึง น้ำที่ใช้ผสมนมของเด็ก

พฤติกรรมอนามัยส่วนบุคคลของกลุ่มตัวอย่าง	จำนวน	ร้อยละ
พฤติกรรมการทำความสะอาดห้วนนม (n = 47)		
ใช้ผ้าหรือสำลีชุบน้ำเช็ดทำความสะอาด	7	14.9
ใช้ผ้าแห้งหรือสำลีเช็ด	13	27.7
ไม่ทำ	27	57.4
พฤติกรรมการทำความสะอาดขวดนม ขวดน้ำและภาชนะใส่น้ำดื่มของเด็ก (n = 14)		
ล้างทำความสะอาดแล้วต้มให้เดือดหรือหนึ่ง	3	21.4
ทำความสะอาดแล้วลวกด้วยน้ำร้อน	5	35.7
ล้างทำความสะอาดแล้วใช้ได้เลย	6	42.9
น้ำที่ใช้ผสมนมของเด็ก (n = 14)		
น้ำต้มเดือดขณะกำลังร้อน	2	14.3
น้ำต้มเดือดแล้วทิ้งไว้จนเย็น	12	85.7

จากตารางที่ 13 กลุ่มตัวอย่างส่วนใหญ่จะไม่ได้ทำความสะอาดห้วนนมก่อนให้นมเด็ก ร้อยละ 57.4 ใช้ผ้าแห้งหรือสำลีเช็ดทำความสะอาดห้วนนม ร้อยละ 27.7 และใช้ผ้าหรือสำลีชุบน้ำเช็ดทำความสะอาด ร้อยละ 14.9 สำหรับการทำความสะอาดขวดนม ขวดน้ำ และภาชนะใส่น้ำดื่มของเด็ก ร้อยละ 42.9 ล้างทำความสะอาดแล้วใช้ได้เลย ร้อยละ 35.7 ทำความสะอาดอุปกรณ์ต่างๆ แล้วลวกด้วยน้ำร้อน และล้างทำความสะอาดแล้วต้มให้เดือดหรือหนึ่ง ร้อยละ 21.4 ในการใช้น้ำผสมนมให้เด็กส่วนใหญ่จะใช้น้ำต้มเดือดแล้วทิ้งไว้จนเย็น ร้อยละ 85.7 และบางส่วน ร้อยละ 14.3 ใช้น้ำต้มเดือดขณะกำลังร้อน

ส่วนที่ 4 ลักษณะสุขาภิบาลสิ่งแวดล้อมของครอบครัวกลุ่มตัวอย่าง

ในการนำเสนอข้อมูลลักษณะสุขาภิบาลสิ่งแวดล้อมของครอบครัวกลุ่มตัวอย่างเป็นการนำเสนอในด้านสุขาภิบาลน้ำดื่ม สุขาภิบาลอาหาร สุขาภิบาลที่อยู่อาศัย การกำจัดสิ่งปฏิกูล การกำจัดขยะมูลฝอยและน้ำโสโครก ซึ่งนำเสนอไว้ในตารางที่ 14-23

ตารางที่ 14 จำนวนและร้อยละของกลุ่มตัวอย่าง จำแนกตามสุขาภิบาลน้ำดื่มจากการสอบถาม

สุขาภิบาลน้ำดื่ม	จำนวน (n = 205)	ร้อยละ
แหล่งน้ำที่ใช้ดื่มเป็นประจำ		
น้ำประปาภูเขา	173	84.4
น้ำบ่อที่ถูกสุขลักษณะ	8	3.9
ลำห้วย/แม่น้ำ	9	4.4
น้ำบรรจุขวดหรือบรรจุแกลลอนพร้อมดื่ม	15	7.3
การปรับปรุงคุณภาพน้ำก่อนดื่ม		
ปรับปรุง	109	53.2
ไม่ได้ปรับปรุงคุณภาพ	96	46.8
ภาชนะที่ใช้บรรจุน้ำดื่ม		
โอ่งมีฝาปิด	5	2.4
กระบอกไม้ไผ่	3	1.5
แกลลอนน้ำ/ถังน้ำ	84	41.0
กระติกน้ำ/กระบอกน้ำพลาสติก	100	48.8
น้ำบรรจุขวดหรือบรรจุแกลลอนพร้อมดื่ม	13	6.3

แหล่งน้ำที่กลุ่มตัวอย่างส่วนใหญ่ใช้ดื่มเป็นประจำได้แก่น้ำประปาภูเขา ร้อยละ 84.4 รองลงมาได้แก่น้ำบรรจุขวดพร้อมดื่มร้อยละ 7.3 จากแม่น้ำ/ลำห้วยร้อยละ 4.4 และน้ำบ่อที่ถูกสุขลักษณะร้อยละ 3.9 และร้อยละ 53.2 ได้มีการปรับปรุงคุณภาพน้ำก่อนดื่ม ในส่วนของภาชนะที่ใช้บรรจุน้ำดื่มส่วนใหญ่ใช้กระติกน้ำ/กระบอกน้ำพลาสติกร้อยละ 48.8 ใช้แกลลอนน้ำ/ถังน้ำร้อยละ 41.0 ตามตารางที่ 14

ตารางที่ 15 จำนวนและร้อยละของกลุ่มตัวอย่าง จำแนกตามสุขาภิบาลน้ำดื่มจากการสังเกต

สุขาภิบาลน้ำดื่ม	หลังคาเรือนกลุ่มตัวอย่าง		หลังคาเรือนเปรียบเทียบ		p-value
	ตัวอย่าง		เปรียบเทียบ		
	จำนวน	ร้อยละ	จำนวน	ร้อยละ	
	n = 205	ละ	n = 205	ละ	
แหล่งน้ำที่ใช้ดื่มเป็นประจำ					
น้ำประปาภูเขา	173	84.4	180	87.8	0.191
น้ำบ่อที่ถูกสุขลักษณะ	7	3.4	1	0.5	
ลำห้วย/แม่น้ำ	10	4.9	10	4.9	
น้ำบรรจุขวดหรือบรรจุ	15	7.3	13	6.3	
แกลลอนพร้อมดื่ม					
ไม่ทราบ	0	0.0	1	0.5	
การปรับปรุงคุณภาพน้ำก่อนดื่ม					
ดื่ม	88	42.9	62	30.2	0.086
กรอง	22	10.7	16	7.8	
ไม่ได้ปรับปรุงคุณภาพ	90	43.9	101	49.3	
ไม่ทราบ	5	2.4	26	12.7	
ภาชนะที่ใช้บรรจุน้ำดื่ม					
โอ่งมีฝาปิด	5	2.4	12	5.9	0.421
กระบอกลอย	3	1.5	3	1.5	
กระติกน้ำ/กระบอกลอย	103	50.2	71	34.6	
พลาสติก					
แกลลอนน้ำ/ถังน้ำ	79	38.5	87	42.4	
น้ำบรรจุขวดหรือบรรจุ					
แกลลอนพร้อมดื่ม	14	6.8	13	6.3	
ไม่ทราบ	1	0.5	19	9.3	

จากตารางที่ 15 พบว่าแหล่งน้ำที่ใช้ดื่ม ของกลุ่มตัวอย่างจะคือน้ำจากแหล่งน้ำที่ไม่แตกต่าง จากกลุ่มเปรียบเทียบอย่างมีนัยสำคัญทางสถิติ โดยที่กลุ่มตัวอย่างมีแหล่งน้ำดื่มจากน้ำประปาภูเขา ร้อยละ 84.4 จากน้ำบรรจุขวดหรือแกลลอนพร้อมดื่มร้อยละ 7.3 คือน้ำจากลำห้วยหรือแม่น้ำร้อยละ 4.9 และคือน้ำจากบ่อน้ำที่ถูกสุขลักษณะร้อยละ 3.4 ส่วนกลุ่มเปรียบเทียบจะมีแหล่งน้ำดื่มจาก แหล่งจากน้ำประปาภูเขาร้อยละ 87.8 จากน้ำบรรจุขวดหรือแกลลอนพร้อมดื่มร้อยละ 6.3 คือน้ำจาก ลำห้วยหรือแม่น้ำร้อยละ 4.9 และคือน้ำจากบ่อน้ำที่ถูกสุขลักษณะร้อยละ 0.5 ไม่ทราบแหล่งร้อยละ 0.5 และสำหรับการปรับปรุงคุณภาพน้ำก่อนดื่มกลุ่มตัวอย่างจะมีการปรับปรุงคุณภาพน้ำก่อนดื่มไม่ แตกต่างจากกลุ่มเปรียบเทียบอย่างมีนัยสำคัญทางสถิติ โดยที่กลุ่มตัวอย่างมีการปรับปรุงคุณภาพ โดยการต้มก่อนนำมาดื่มร้อยละ 42.9 มีการกรองร้อยละ 10.7 ในขณะที่กลุ่มเปรียบเทียบมีการกร ดื่มก่อนนำมาดื่มร้อยละ 30.2 มีการกรองร้อยละ 7.8 สำหรับภาชนะบรรจุน้ำดื่มของกลุ่มตัวอย่างไม่ แตกต่างจากกลุ่มเปรียบเทียบอย่างมีนัยสำคัญทางสถิติ โดยที่กลุ่มตัวอย่างใช้กระติกน้ำหรือ กระบอกน้ำพลาสติกร้อยละ 50.2 ใช้แกลลอนน้ำหรือถังน้ำร้อยละ 38.5 ใช้น้ำบรรจุขวดหรือ แกลลอนพร้อมดื่มร้อยละ 6.8 ใช้โถงมีฝาปิดร้อยละ 2.4 ใช้กระบอกไม้ไผ่ร้อยละ 1.5 ส่วนกลุ่ม เปรียบเทียบใช้แกลลอนน้ำหรือถังน้ำร้อยละ 42.4 ใช้กระติกน้ำหรือกระบอกน้ำพลาสติกร้อยละ 34.6 ใช้น้ำบรรจุขวดหรือแกลลอนพร้อมดื่มร้อยละ 6.3 ใช้โถงมีฝาปิดร้อยละ 5.9 ใช้กระบอกไม้ไผ่ ร้อยละ 1.5 ตามลำดับ

ตารางที่ 16 จำนวนและร้อยละของกลุ่มตัวอย่าง จำแนกตามสุขาภิบาลอาหารจากการ
สอบถาม

สุขาภิบาลอาหาร	จำนวน (n = 205)	ร้อยละ
การเก็บอาหารปรุงสุก		
ทานทันที	102	49.8
เก็บในตู้กับข้าว	35	17.1
ใช้ฝาชีปิด	1	0.5
ใช้ถ้วยชามปิด	54	26.2
วางบนโต๊ะ	2	1.0
เก็บในตู้เย็น	10	4.9
อื่นๆ	1	0.5
การนำอาหารค้างคืนมาให้เด็กรับประทาน(N=55)		
อุ่นจนเดือด	36	65.5
ไม่อุ่น	19	34.5
เคยให้เด็กรับประทานอาหารสุกๆดิบๆ		
เคยให้รับประทาน	52	25.4
ไม่เคยให้รับประทาน	153	74.6
การล้างผักก่อนให้เด็กรับประทาน		
ล้าง	199	97.1
ไม่ล้าง	6	2.9
การล้างผลไม้ก่อนให้เด็กรับประทาน		
ล้าง	165	80.5
ไม่ล้าง	40	19.5
การทำความสะอาดภาชนะใส่อาหารของเด็กหลังจาก รับประทานอาหารทันที		
ทำความสะอาดทันที	167	81.5
ไม่ทำความสะอาดทันที	38	18.5

กลุ่มตัวอย่างจะรับประทานอาหารทันทีที่ปรุงเสร็จร้อยละ 49.8 รองลงมาจะใช้ถ้วยชามปิด

ไว้ร้อยละ 26.2 และเก็บในตู้กับข้าวร้อยละ 17.1 และเมื่อมีการนำอาหารค้างคืนมาให้เด็กรับประทานส่วนใหญ่จะมีการอุ่นจนเดือดแล้วจึงให้เด็กรับประทานร้อยละ 65.5 มีบางส่วนให้เด็กรับประทานอาหารสุกๆดิบๆ ร้อยละ 25.4 ส่วนใหญ่มีการล้างผักก่อนให้เด็กรับประทานร้อยละ 97.1 และล้างผลไม้ก่อนให้เด็กรับประทานร้อยละ 80.5 ทำความสะอาดภาชนะที่ใส่อาหารของเด็กหลังจากรับประทานอาหารทันทีร้อยละ 81.5 ตามตารางที่ 16 ข้างต้น

ตารางที่ 17 จำนวนและร้อยละของกลุ่มตัวอย่าง จำแนกตามสุขาภิบาลอาหารจากการสังเกต

สุขาภิบาลอาหาร	หลังคาเรือนกลุ่มตัวอย่าง		หลังคาเรือนเปรียบเทียบ		p-value
	จำนวน	ร้อยละ	จำนวน	ร้อยละ	
	n = 205	ละ	n = 205	ละ	
ที่ตั้งของห้องครัวประกอบอาหาร					
รวมอยู่ในตัวบ้าน	107	52.2	83	40.5	0.023
แยกต่างหากจากตัวบ้าน	98	47.8	122	59.5	
ถึงขยะในห้องครัว					
มีถึงขยะพร้อมฝาปิด	10	4.9	7	3.4	0.439
มีถึงขยะไม่มีฝาปิด	105	51.2	113	55.1	
ไม่มีถึงขยะ	88	42.9	75	36.6	
ไม่ทราบ	2	1.0	10	4.9	
มีตู้/ ฝาชี / ฝาปิดสำหรับเก็บกับข้าวในบ้าน					
มีที่เก็บกับข้าว	66	32.2	68	33.2	0.459
ไม่มีที่เก็บกับข้าว	139	67.8	122	59.5	
ไม่ทราบ	0	0.0	15	7.3	

จากตารางที่ 17 กลุ่มตัวอย่างส่วนใหญ่ห้องครัวจะรวมอยู่ในตัวบ้านร้อยละ 52.2 น้อยกว่าหลังคาเรือนเปรียบเทียบที่ห้องครัวส่วนใหญ่จะแยกจากตัวบ้านร้อยละ 59.5 อย่างมีนัยสำคัญทางสถิติ (P-value = 0.023) ในส่วนถึงขยะในห้องครัวหลังคาเรือนของกลุ่มตัวอย่าง ไม่มีถึงขยะร้อยละ 42.9 ไม่แตกต่างจากกลุ่มเปรียบเทียบอย่างมีนัยสำคัญทางสถิติที่มีถึงขยะที่ไม่มีถึงขยะร้อยละ 36.6 สำหรับตู้กับข้าว / ฝาชี / ฝาปิดสำหรับเก็บกับข้าวในบ้านหลังคาเรือนกลุ่มตัวอย่างมีที่เก็บกับข้าวร้อยละ 32.2 ไม่แตกต่างจากกลุ่มเปรียบเทียบอย่างมีนัยสำคัญทางสถิติที่มีที่เก็บกับข้าวร้อยละ 33.2

ตารางที่ 18 จำนวนและร้อยละของกลุ่มตัวอย่าง จำแนกตามสุขภาพที่อยู่อาศัยจากการ
สอบถาม

สุขภาพที่อยู่อาศัย	จำนวน (n = 205)	ร้อยละ
ครัวเรือนมีการเลี้ยงสัตว์		
เลี้ยง	197	96.1
ไม่เลี้ยง	8	3.9

ครอบครัวของกลุ่มตัวอย่างส่วนใหญ่จะเลี้ยงสัตว์ไว้ที่บ้านทั้งสุกร ไก่ วัว ค่าย สุนัข แมว
และเป็ดร้อยละ 96.1 ตามตารางที่ 18

ลิขสิทธิ์มหาวิทยาลัยเชียงใหม่
Copyright© by Chiang Mai University
All rights reserved

ตารางที่ 19 จำนวนและร้อยละของกลุ่มตัวอย่างจำแนกตามสุขาภิบาลที่อยู่อาศัยจำแนกตามการสังเกต

สุขาภิบาลที่อยู่อาศัย	หลังคาเรือนกลุ่มตัวอย่าง		หลังคาเรือนเปรียบเทียบ		p-value
	ตัวอย่าง		เปรียบเทียบ		
	จำนวน	ร้อยละ	จำนวน	ร้อยละ	
	n = 205	ละ	n = 205	ละ	
ลักษณะบ้าน					
ติดพื้นดิน	31	15.1	23	11.2	0.307
ยกพื้นสูง	174	84.9	182	88.8	
ลักษณะพื้นบ้าน					
พื้นดิน	2	1.0	1	0.5	0.651
พื้นไม้	178	86.8	183	89.3	
พื้นคอนกรีต	25	12.2	21	10.2	
ความสะอาดภายในบ้าน					
สกปรก	33	16.1	21	10.2	0.031
สะอาดพอใช้	154	75.1	175	85.4	
สะอาดดี	18	8.8	9	4.4	
การเลี้ยงสัตว์ได้ถุนบ้าน					
เลี้ยงสัตว์ได้ถุนบ้าน	115	56.1	103	50.2	0.276
ไม่เลี้ยงสัตว์ได้ถุนบ้าน	90	43.9	102	49.8	
ความสะอาดบริเวณได้ถุนบ้าน(N=175)					
สกปรก	37	21.1	34	18.7	0.799
สะอาดพอใช้	134	76.6	143	78.6	
สะอาดดี	4	2.3	5	2.7	
คอกสัตว์ในบริเวณบ้าน					
มี	111	54.1	89	43.4	0.038
ไม่มี	94	45.9	116	56.6	
ความสะอาดบริเวณบ้าน					
สกปรก	33	16.1	29	14.1	0.586
สะอาดพอใช้	158	77.1	166	81.0	
สะอาดดี	14	6.8	10	4.9	

ลักษณะบ้าน และลักษณะพื้นบ้านของกลุ่มตัวอย่าง ไม่แตกต่างจากกลุ่มเปรียบเทียบอย่างมีนัยสำคัญทางสถิติ โดยที่กลุ่มตัวอย่างเป็นบ้านยกพื้นสูง ร้อยละ 84.9 พื้นของตัวบ้านเป็นพื้นไม้ร้อยละ 86.8 เป็นพื้นคอนกรีตร้อยละ 12.2 และเป็นพื้นดินร้อยละ 1.0 ส่วนกลุ่มเปรียบเทียบเป็นบ้านยกพื้นสูงร้อยละ 88.8 พื้นของตัวบ้านเป็นพื้นไม้ร้อยละ 89.3 เป็นพื้นคอนกรีตร้อยละ 10.2 และเป็นพื้นดินร้อยละ 0.5 ส่วนความสะอาดของภายในบ้านของกลุ่มตัวอย่าง สะอาดน้อยกว่าความสะอาดภายในบ้านหลังคาเรือนเปรียบเทียบอย่างมีนัยสำคัญทางสถิติ ($P\text{-value} = 0.031$) โดยที่ความสะอาดภายในบ้านกลุ่มตัวอย่าง ความสะอาดภายในบ้านพอใช้ร้อยละ 75.1 และภายในบ้านสะอาดร้อยละ 8.8 และภายในบ้านสกปรกร้อยละ 16.1 สำหรับหลังคาเรือนเปรียบเทียบ พบว่าความสะอาดภายในบ้านพอใช้ร้อยละ 85.4 ภายในบ้านสะอาดร้อยละ 4.4 และภายในบ้านสกปรกร้อยละ 10.2 ตามลำดับ กลุ่มตัวอย่างมีการเลี้ยงสัตว์ได้ถุนบ้านร้อยละ 56.1 ไม่แตกต่างจากกลุ่มเปรียบเทียบอย่างมีนัยสำคัญทางสถิติที่เลี้ยงสัตว์ถุนบ้านร้อยละ 50.2 ส่วนความสะอาดได้ถุนบ้านของกลุ่มตัวอย่างไม่แตกต่างจากกลุ่มเปรียบเทียบอย่างมีนัยสำคัญทางสถิติ โดยที่ได้ถุนบ้านกลุ่มตัวอย่างสะอาดพอใช้ร้อยละ 76.6 ได้ถุนบ้านสะอาดร้อยละ 2.3 และได้ถุนบ้านสกปรกร้อยละ 21.1 ซึ่งกลุ่มเปรียบเทียบได้ถุนบ้านสะอาดพอใช้ร้อยละ 78.6 ได้ถุนบ้านสะอาดร้อยละ 2.7 และได้ถุนบ้านสกปรกร้อยละ 18.7 ในส่วนคอกสัตว์ในบริเวณบ้านกลุ่มตัวอย่างส่วนใหญ่จะมีคอกสัตว์ในบริเวณบ้านร้อยละ 54.1 มากกว่ากลุ่มเปรียบเทียบที่มีคอกสัตว์บริเวณบ้านร้อยละ 43.4 อย่างมีนัยสำคัญทางสถิติ ($P\text{-value} = 0.038$) และความสะอาดบริเวณบ้านของกลุ่มตัวอย่างสะอาดไม่แตกต่างจากกลุ่มเปรียบเทียบอย่างมีนัยสำคัญทางสถิติโดยกลุ่มตัวอย่างส่วนใหญ่บริเวณบ้านสะอาดพอใช้ร้อยละ 77.1 บริเวณบ้านสะอาดร้อยละ 6.8 บริเวณบ้านสกปรกร้อยละ 16.1 และกลุ่มเปรียบเทียบความสะอาดบริเวณบ้านสะอาดพอใช้ร้อยละ 81.0 บริเวณบ้านสะอาดร้อยละ 4.9 บริเวณบ้านสกปรกร้อยละ 14.1 ตามตารางที่ 19 ข้างต้น

ตารางที่ 20 จำนวนและร้อยละของกลุ่มตัวอย่าง จำแนกตามการกำจัดสิ่งปฏิกูลจากการ
สอบถาม

การกำจัดสิ่งปฏิกูล	จำนวน	ร้อยละ
การมีส้วมใช้ (n = 205)		
มีใช้เอง	149	72.7
ใช้ร่วมกับผู้อื่น	15	7.3
ไม่มี	41	20.0
ลักษณะส้วมที่ใช้(n = 164)		
ส้วมราดน้ำ/ส้วมชักโครก	163	99.4
ส้วมหูลุม	1	0.6
การใช้ส้วมของสมาชิกในบ้าน(n = 205)		
ใช้ทุกคน	83	40.5
ใช้บางคน	81	39.5
ไม่ใช่เลย	41	20.0
การกำจัดอุจจาระของเด็กอายุต่ำกว่า 5 ปี(n = 205)		
ถ่ายหรือเทในส้วม	73	35.6
ถ่ายลงพื้นดินแล้วปล่อยทิ้งไว้	128	62.4
ถ่ายลงในกระโถนแล้วทิ้งบนพื้นดิน	4	2.0

กลุ่มตัวอย่างมีส้วมใช้เองร้อยละ 72.7 ไม่มีส้วมใช้ร้อยละ 20 และใช้ส้วมร่วมกับผู้อื่นร้อยละ 7.3 และส้วมเกือบทั้งหมดร้อยละ 99.4 เป็นส้วมราดน้ำ/ส้วมชักโครก ในส่วนการใช้ส้วมของสมาชิกในครัวเรือนใช้ส้วมทุกคน ร้อยละ 40.5 ใช้ส้วมบางคนร้อยละ 39.5 และไม่ใช่ส้วมเลยร้อยละ 20.0 สำหรับการกำจัดอุจจาระของเด็กอายุต่ำกว่า 5 ปีส่วนใหญ่ถ่ายลงพื้นดินแล้วปล่อยทิ้งไว้ร้อยละ 62.4 ถ่ายหรือเทในส้วมร้อยละ 35.6 และร้อยละ 2.0 ถ่ายลงในกระโถนแล้วทิ้งบนพื้นดินตามตารางที่ 20

ตารางที่ 21 จำนวนและร้อยละของกลุ่มตัวอย่าง จำแนกตามการกำจัดสิ่งปฏิกูลจากการ
สังเกต

การกำจัดสิ่งปฏิกูล	หลังคาเรือนกลุ่ม		หลังคาเรือน		p- value
	ตัวอย่าง	ร้อยละ	จำนวน	ร้อยละ	
ลักษณะส้วมที่ใช้จากการ	n = 205		n = 205		
ส้วมราดน้ำ/ส้วมชักโครก	161	78.5	171	83.4	0.477
ส้วมหลุม	1	0.5	1	0.5	
ไม่มี	43	21.0	33	16.1	
ความสะอาดของส้วม	n = 164		n = 172		
สกปรก	13	6.3	17	9.9	0.496
สะอาดพอใช้	140	68.3	148	86.0	
สะอาดดี	11	5.4	7	4.1	
ในห้องน้ำหรือที่ล้างมือมีสบู่หรือน้ำยา	n = 205		n = 205		
สำหรับล้างมือ					
มี	20	9.8	15	7.3	0.481
ไม่มี	183	89.2	183	89.3	
ไม่ทราบ	2	1.0	7	3.4	

จากตารางที่ 21 กลุ่มตัวอย่างมีลักษณะส้วมที่ใช้ เป็นส้วมราดน้ำร้อยละ 78.5 ไม่แตกต่าง
จากกลุ่มเปรียบเทียบอย่างมีนัยสำคัญทางสถิติที่มีส้วมราดน้ำร้อยละ 83.4 และความสะอาดของส้วม
ของกลุ่มตัวอย่างสะอาดไม่แตกต่างจากกลุ่มเปรียบเทียบอย่างมีนัยสำคัญทางสถิติ โดยที่กลุ่ม
ตัวอย่างมีส้วมที่สะอาดพอใช้ร้อยละ 68.3 ส้วมสกปรกร้อยละ 6.3 ส้วมสะอาดดีร้อยละ 5.4 และ
กลุ่มเปรียบเทียบมีส้วมที่สะอาดพอใช้ร้อยละ 68.3 ส้วมสกปรกร้อยละ 9.9 ส้วมสะอาดดีร้อยละ 4.1
ในส่วนของการสบู่หรือน้ำยาสำหรับล้างมือในห้องน้ำในของทั้งสองกลุ่ม ในกลุ่มตัวอย่างมีสบู่หรือ
น้ำยาสำหรับล้างมือในห้องน้ำหรือบริเวณที่ล้างมือร้อยละ 9.8 ไม่แตกต่างจากกลุ่มเปรียบเทียบอย่าง
มีนัยสำคัญทางสถิติที่มีสบู่หรือน้ำยาสำหรับล้างมือในห้องน้ำหรือบริเวณที่ล้างมือร้อยละ 7.3

ตารางที่ 22 จำนวนและร้อยละของกลุ่มตัวอย่าง จำแนกตามการกำจัดขยะมูลฝอยและน้ำโสโครกจากการสอบถาม

การกำจัดขยะมูลฝอยและน้ำโสโครก	จำนวน (n = 205)	ร้อยละ
ถังขยะในครัวเรือน		
มีถังขยะพร้อมฝาปิด	14	6.8
มีถังขยะไม่มีฝาปิด	122	59.5
ไม่มี	69	33.7
ลักษณะการกำจัดขยะ		
เผา	11	5.4
ฝัง	6	2.9
ใช้บริการรถขนขยะ	42	20.5
กองทิ้งไว้รอบบริเวณบ้าน	11	5.4
ทิ้งบริเวณลำห้วย แม่น้ำหรือป่าเขา	133	64.9
อื่นๆ	2	1.0
การกำจัดน้ำโสโครก		
ปล่อยลงดิน	186	90.7
ปล่อยลงบ่อซึม	4	2.0
ปล่อยลงคลอง	15	7.3

ในครัวเรือนของกลุ่มตัวอย่างส่วนใหญ่จะมีถังขยะในการรองรับขยะแต่ไม่มีฝาปิดร้อยละ 59.5 และไม่มีถังขยะร้อยละ 33.7 ในการกำจัดขยะส่วนใหญ่ร้อยละ 64.9 ทิ้งบริเวณลำห้วย แม่น้ำหรือป่าเขา รองลงมาใช้บริการรถขนขยะร้อยละ 20.5 ส่วนที่เหลือใช้วิธีเผา ฝังและกองทิ้งไว้บริเวณบ้านร้อยละ 5.4, 2.9 และ 5.4 ตามลำดับ การกำจัดน้ำโสโครกใช้วิธีปล่อยลงพื้นดินร้อยละ 90.7 ปล่อยลงคลองร้อยละ 7.3 และปล่อยลงบ่อซึมร้อยละ 2.0 ตามตารางที่ 22 ข้างต้น

ตารางที่ 23 จำนวนและร้อยละของกลุ่มตัวอย่าง จำแนกตามการกำจัดขยะมูลฝอยและน้ำโสโครกจากการสังเกต

การกำจัดขยะมูลฝอยและน้ำโสโครก	หลังคาเรือนกลุ่มตัวอย่าง		หลังคาเรือนเปรียบเทียบ		p-value
	จำนวน	ร้อยละ	จำนวน	ร้อยละ	
	n = 205		n = 205		
กองขยะในบริเวณบ้าน					
มี	41	20.0	41	20.0	1.000
ไม่มี	162	79.0	161	78.5	
ไม่ทราบ	2	1.0	3	1.5	
แหล่งน้ำโสโครกในบริเวณบ้าน					
มี	65	31.7	65	31.7	1.000
ไม่มี	137	66.8	136	66.3	
ไม่ทราบ	3	1.5	4	2.0	

ในบริเวณบ้านของกลุ่มตัวอย่างมีกองขยะมูลฝอยในสัดส่วนที่เท่ากับหลังคาเรือนกลุ่มเปรียบเทียบ ร้อยละ 20 รวมถึงแหล่งน้ำโสโครกในบริเวณบ้านของทั้งสองกลุ่มไม่มีความแตกต่างกันอย่างมีนัยสำคัญทางสถิติโดยที่มีแหล่งน้ำโสโครกในบริเวณบ้านร้อยละ 31.7 เท่ากันตามตารางที่ 23 ข้างต้น

เมื่อนำปัจจัยทางด้านสุขาภิบาลสิ่งแวดล้อมที่มีความสัมพันธ์กับการมีเด็กป่วยด้วยโรคอุจจาระร่วงอย่างมีนัยสำคัญมาวิเคราะห์ร่วมกันด้วยการวิเคราะห์ความถดถอยแบบโลจิสติก พบว่ากลุ่มตัวอย่างที่มีอัตราส่วนที่มีครัวประกอบอาหารที่ตั้งอยู่ในตัวบ้าน ครัวเรือนมีสภาพแวดล้อมภายในบ้านที่ไม่สะอาด และมีกอกสัตว์อยู่ในบริเวณบ้าน มากกว่ากลุ่มควบคุม 1.3 – 1.5 เท่า จึงอาจสรุปได้ว่าปัจจัยดังกล่าวเพิ่มความเสี่ยงของการเกิดโรคอุจจาระร่วงขึ้นเล็กน้อยแต่มีนัยสำคัญตามตารางที่ 24

ตารางที่ 24 ผลการวิเคราะห์ความสัมพันธ์ระหว่างสภาพแวดล้อมในบ้านกับการมีเด็กป่วยด้วยโรคอุจจาระร่วง

ปัจจัย	OR	95%CI	
ที่ตั้งครัวอยู่ในตัวบ้าน	1.497	1.148	1.952
สภาพแวดล้อมภายในบ้านไม่สะอาด	1.544	1.266	1.884
มีกอกสัตว์ในบริเวณบ้าน	1.390	1.174	1.645