



ลิขสิทธิ์มหาวิทยาลัยเชียงใหม่

Copyright© by Chiang Mai University

All rights reserved

ภาคผนวก ก

แบบสัมภาษณ์

เรื่อง ผลกระทบทางสุขภาพจากการใช้สารเคมีปราบศัตรูพืชในสวนผลไม้ ตำบลม่วงยาย อำเภอเวียงแก่น จังหวัดเชียงราย

คำชี้แจง แบบสัมภาษณ์ชุดนี้จัดทำขึ้นเพื่อประโยชน์ในการศึกษา เรื่อง ผลกระทบทางสุขภาพจากการใช้สารเคมีปราบศัตรูพืชในสวนผลไม้ ตำบลม่วงยาย อำเภอเวียงแก่น จังหวัดเชียงราย

แบบสัมภาษณ์แบ่งออกเป็น 3 ส่วน คือ

ส่วนที่ 1 ข้อมูลส่วนบุคคล

ส่วนที่ 2 ข้อมูลเกี่ยวกับปัจจัยที่มีผลต่อสุขภาพ

ส่วนที่ 3 ข้อมูลเกี่ยวกับผลกระทบทางสุขภาพ

ผู้ให้สัมภาษณ์ชื่อ.....

ส่วนที่ 1 ข้อมูลส่วนบุคคล

1. ที่อยู่ บ้านเลขที่ หมู่ที่ ตำบลม่วงยาย อำเภอเวียงแก่น จังหวัดเชียงราย

2. อายุ.....ปี

3. เพศ 1. ชาย 2. หญิง

4. จบการศึกษาชั้นสูงสุด

1. ไม่ได้เรียนหนังสือ

2. ประถมศึกษา

3. มัธยมศึกษาตอนต้น

4. มัธยมศึกษาตอนปลาย

5. อนุปริญญา/เทียบเท่า

6. ปริญญาตรีหรือสูงกว่า

5. อาชีพหลัก

1. เกษตรกร

2. รับจ้างทั่วไป

3. รับจ้างทำการเกษตร

4. ค้าขาย/ธุรกิจส่วนตัว

5. ข้าราชการ/พนักงานรัฐวิสาหกิจ 6. อื่นๆ (ระบุ)

6. อาชีพครอง
1. เกษตรกร 2. รับจ้างทั่วไป
3. รับจ้างทำการเกษตร 4. ค้าขาย/เจ้าของธุรกิจ
5. ข้าราชการ/พนักงานรัฐวิสาหกิจ 6. อื่นๆ (ระบุ)
7. ระยะเวลาที่ท่านสัมผัสกับสารเคมีปราบศัตรูพืชที่ใช้ในการทำสวนผลไม้
1. น้อยกว่า 1 ปี 2. 1-5 ปี
3. 6-10 ปี 4. 11-15 ปี
5. 16-20 ปี 6. มากกว่า 20 ปี

ส่วนที่ 2 ข้อมูลเกี่ยวกับปัจจัยที่มีผลต่อสุขภาพ

ปัจจัยด้านเศรษฐกิจ

1. ปัจจุบันท่านและครอบครัวมีภาระหนี้สินหรือไม่ (ถ้าไม่มีข้ามไปตอบข้อ 3)
1. ไม่มี 2. มี 3. ไม่ทราบ
2. ถ้ามี ปัจจุบันท่านมีภาระหนี้สิน ประมาณ บาท
3. รายได้โดยเฉลี่ยของครอบครัวต่อปี เท่ากับ บาท
4. พื้นที่เพาะปลูกผลไม้
1. พื้นที่ของตนเอง 2. ผู้อื่นให้ทำฟรี 3. เช่า 4. อื่นๆ (ระบุ)
5. ขนาดของพื้นที่เพาะปลูกผลไม้
1. 1-5 ไร่ 2. 6-10 ไร่
3. 11-15 ไร่ 4. 16-20 ไร่
5. มากกว่า 20 ไร่

ปัจจัยด้านพฤติกรรมสุขภาพ

6. ปัจจุบันท่านสูบบุหรี่หรือไม่
1. ไม่สูบ 2. สูบ รวมระยะเวลาที่สูบนาน ปี วันละ.....มวน
7. ถ้าปัจจุบันไม่ได้สูบบุหรี่ ท่านเคยสูบบุหรี่แล้วหยุดสูบหรือไม่
1. ไม่ใช่ 2. ใช่ เคยสูบบุหรี่เป็นเวลานาน ปี วันละ.....มวน
8. ปัจจุบันท่านดื่มสุร่าเป็นประจำหรือไม่
1. ไม่ได้ดื่มเป็นประจำ 2. ดื่มเป็นประจำ ดื่มเป็นประจำมานาน ปี

9. ท่านใช้วิธีการป้องกันตนเองจากการสัมผัสสารเคมีปราบศัตรูพืชต่อไปนี้หรือไม่
- ใส่ถุงมือ 1. ไม่ปฏิบัติ 2. ปฏิบัติบางครั้ง 3. ปฏิบัติทุกครั้ง/เป็นส่วนใหญ่
- ใส่หมวก 1. ไม่ปฏิบัติ 2. ปฏิบัติบางครั้ง 3. ปฏิบัติทุกครั้ง/เป็นส่วนใหญ่
- ใส่ที่ปิดปาก 1. ไม่ปฏิบัติ 2. ปฏิบัติบางครั้ง 3. ปฏิบัติทุกครั้ง/เป็นส่วนใหญ่
- ใส่เสื้อแขนยาว 1. ไม่ปฏิบัติ 2. ปฏิบัติบางครั้ง 3. ปฏิบัติทุกครั้ง/เป็นส่วนใหญ่
- ใส่กางเกงขายาว 1. ไม่ปฏิบัติ 2. ปฏิบัติบางครั้ง 3. ปฏิบัติทุกครั้ง/เป็นส่วนใหญ่
- ยื่นเหนือทิศทางลมเวลาพ่นยา 1. ไม่ปฏิบัติ 2. ปฏิบัติบางครั้ง 3. ปฏิบัติทุกครั้ง/เป็นส่วนใหญ่
- ชำระล้างร่างกายทันทีหลังพ่นยา 1. ไม่ปฏิบัติ 2. ปฏิบัติบางครั้ง 3. ปฏิบัติทุกครั้ง/เป็นส่วนใหญ่

ปัจจัยด้านการบริการสุขภาพ

10. ท่านได้ตรวจสุขภาพประจำปีทุกปี
1. ไม่ปฏิบัติ 2. ปฏิบัติบางปี 3. ปฏิบัติทุกปี
11. ถ้ามีอาการผิดปกติหรือไม่สบาย ท่านเข้ารับการรักษาดังแต่ระยะแรกเริ่ม
1. ไม่ปฏิบัติ 2. ปฏิบัติบางครั้ง 3. ปฏิบัติทุกครั้ง/เป็นส่วนใหญ่
12. ถ้ามีอาการผิดปกติหรือไม่สบาย ท่านรักษาตนเองอย่างไรมากที่สุด
1. ซื้อมาทานเอง 2. รักษาแบบพื้นบ้าน
3. รักษาที่สถานเอนามัย 4. รักษาที่โรงพยาบาล
5. รักษาที่คลินิก 6. อื่นๆ (ระบุ)

ปัจจัยทางชีวภาพ

13. ท่านเคยได้รับการทดสอบการมีสารเคมีในร่างกายหรือไม่ (ถ้าไม่เคยข้ามไปตอบข้อ 15)
1. ไม่เคย 2. เคย
14. ถ้าท่านเคยได้รับการทดสอบการมีสารเคมีในร่างกาย ผลเป็นอย่างไร
1. ปกติ 2. ปลอดภัย 3. มีความเสี่ยง 4. ไม่ปลอดภัย
15. ท่านเคยมีอาการหรือความผิดปกติต่อไปนี้ อยู่เสมอหรือเป็นประจำ หรือไม่
- 1) ปวดศีรษะ 1. ไม่ใช่ 2. ใช่ 3. ไม่แน่ใจ
- 2) เป็นลม/หมดสติ 1. ไม่ใช่ 2. ใช่ 3. ไม่แน่ใจ
- 3) คลื่นไส้ อาเจียน 1. ไม่ใช่ 2. ใช่ 3. ไม่แน่ใจ
- 4) ปวดเมื่อยตามร่างกาย 1. ไม่ใช่ 2. ใช่ 3. ไม่แน่ใจ
- 5) กล้ามเนื้อสั่น/กระตุก 1. ไม่ใช่ 2. ใช่ 3. ไม่แน่ใจ
- 6) เหงื่อออกมาก 1. ไม่ใช่ 2. ใช่ 3. ไม่แน่ใจ
- 7) วิงเวียนศีรษะ 1. ไม่ใช่ 2. ใช่ 3. ไม่แน่ใจ

- 8) อ่อนเพลีย 1. ไม่ใช่ 2. ใช่ 3.ไม่แน่ใจ
- 9) ตาพร่ามัว 1. ไม่ใช่ 2. ใช่ 3.ไม่แน่ใจ
- 10) หายใจลำบาก 1. ไม่ใช่ 2. ใช่ 3.ไม่แน่ใจ
- 11) การได้ยินผิดปกติ 1. ไม่ใช่ 2. ใช่ 3.ไม่แน่ใจ
- 12) ปากแห้ง/น้ำลายแห้ง 1. ไม่ใช่ 2. ใช่ 3.ไม่แน่ใจ
- 13) น้ำลายมาก 1. ไม่ใช่ 2. ใช่ 3.ไม่แน่ใจ
- 14) เบื่ออาหาร 1. ไม่ใช่ 2. ใช่ 3.ไม่แน่ใจ
- 15) เหนื่อยง่าย 1. ไม่ใช่ 2. ใช่ 3.ไม่แน่ใจ
- 16) ใจสั่น 1. ไม่ใช่ 2. ใช่ 3.ไม่แน่ใจ
- 17) เจ็บแน่นหน้าอก 1. ไม่ใช่ 2. ใช่ 3.ไม่แน่ใจ
- 18) ปวดท้อง 1. ไม่ใช่ 2. ใช่ 3.ไม่แน่ใจ
- 19) มีผื่น/ตุ่มที่ผิวหนัง 1. ไม่ใช่ 2. ใช่ 3.ไม่แน่ใจ
- 20) สีผิวหนัง/เล็บ เปลี่ยน 1. ไม่ใช่ 2. ใช่ 3.ไม่แน่ใจ
- 21) ซามีมือ ซาเท้า 1. ไม่ใช่ 2. ใช่ 3.ไม่แน่ใจ
- 22) แขน/ขาอ่อนแรง 1. ไม่ใช่ 2. ใช่ 3.ไม่แน่ใจ
- 23) ปวดหลังเรื้อรัง 1. ไม่ใช่ 2. ใช่ 3.ไม่แน่ใจ

ปัจจัยด้านสังคม

16. ความสัมพันธ์ระหว่างท่านกับญาติมิตรเป็นปรกติ มีการช่วยเหลือซึ่งกันและกัน
 1. ไม่ใช่ 2. ใช่ 3.ไม่แน่ใจ
17. ความสัมพันธ์ระหว่างท่านกับเพื่อนบ้านเป็นปรกติ มีการช่วยเหลือซึ่งกันและกัน
 1. ไม่ใช่ 2. ใช่ 3.ไม่แน่ใจ
18. ท่านไม่ชอบรวมกลุ่มสมาชิกในชุมชน ไม่อยากช่วยเหลือใครในชุมชนหรือสังคม
 อยากทำเฉพาะงานของตนเอง
 1. ไม่ใช่ 2. ใช่ 3.ไม่แน่ใจ

ปัจจัยด้านสิ่งแวดล้อม

19. ปัจจุบันปริมาณน้ำในแม่น้ำของชุมชนลดลง จากการทำสวนผลไม้
 1. ไม่ใช่ 2. ใช่ 3.ไม่แน่ใจ
20. ปัจจุบันแม่น้ำในชุมชนขุ่น มีการปนเปื้อนของสารเคมีปราบศัตรูพืช
 1. ไม่ใช่ 2. ใช่ 3.ไม่แน่ใจ

21. น้ำจากบ่อน้ำตื้น/บ่อน้ำบาดาลมีการปนเปื้อนของสารเคมีปราบศัตรูพืช
1. ไม่ใช่ 2. ใช่ 3. ไม่แน่ใจ
22. อากาศในชุมชนมีกลิ่นเหม็นของสารเคมีปราบศัตรูพืช
1. ไม่ใช่ 2. ใช่ 3. ไม่แน่ใจ
23. สวนผลไม้มีสภาพดินแข็งหรือเป็นกรด จากการใช้ สารเคมีปราบศัตรูพืช
1. ไม่ใช่ 2. ใช่ 3. ไม่แน่ใจ
24. ในชุมชนของท่านมีปริมาณสัตว์น้ำ เช่น ปลา กบ เขียด ลดลงจากการใช้ สารเคมีปราบศัตรูพืช
1. ไม่ใช่ 2. ใช่ 3. ไม่แน่ใจ
25. ในชุมชนของท่านมีปริมาณนกลดลง จากการใช้ สารเคมีปราบศัตรูพืช
1. ไม่ใช่ 2. ใช่ 3. ไม่แน่ใจ
26. ในชุมชนของท่านมีปริมาณงูลดลง จากการใช้ สารเคมีปราบศัตรูพืช
1. ไม่ใช่ 2. ใช่ 3. ไม่แน่ใจ
27. ในชุมชนของท่านมีปริมาณแมลงที่ไม่ใช่ศัตรูพืช เช่น ผึ้ง ลดลง จากการใช้ สารเคมีปราบศัตรูพืช
1. ไม่ใช่ 2. ใช่ 3. ไม่แน่ใจ

ส่วนที่ 3 ข้อมูลเกี่ยวกับผลกระทบทางสุขภาพ

1. สุขภาพโดยทั่วไปท่านคิดว่าการนำสารเคมีปราบศัตรูพืชมาใช้ในการทำสวนผลไม้ มีผลกระทบต่อสุขภาพท่านอย่างไร
1. แย่ลง 2. เท่าเดิม 3. ดีขึ้น

ด้านกาย

2. ท่านหรือคนในครอบครัวป่วยเป็นโรกระบบทางเดินหายใจมากขึ้นเช่น หวัด ภูมิแพ้ จมูกอักเสบ หายใจขัด แน่นอก ไอ
1. ไม่ใช่ 2. ใช่ 3. ไม่ทราบ
3. ท่านหรือคนในครอบครัวป่วยเป็นโรกระบบกล้ามเนื้อและโครงร่างมากขึ้น เช่น ปวดหลัง ปวดเมื่อยร่างกาย กล้ามเนื้อเกร็ง/กระตุก
1. ไม่ใช่ 2. ใช่ 3. ไม่แน่ใจ
4. ท่านหรือคนในครอบครัวป่วยเป็นโรกระบบประสาทมากขึ้น เช่น ปวดศีรษะ วิงเวียนศีรษะ กระสับกระส่าย ลมชัก
1. ไม่ใช่ 2. ใช่ 3. ไม่แน่ใจ

5. ท่านหรือคนในครอบครัวป่วยเป็นโรคผิวหนังมากขึ้น เช่น มีตุ่ม/ผื่นผิวหนัง มีแผลพุพอง/เน่าเปื่อย
1. ไม่ใช่ 2. ใช่ 3. ไม่แน่ใจ

ด้านจิตใจ

6. ในชุมชนมีการใช้สารเคมีปราบศัตรูพืชฆ่าตัวตายบ่อยขึ้น
1. ไม่ใช่ 2. ใช่ 3. ไม่แน่ใจ
7. มีความวิตกกังวลกลัวสารเคมีปราบศัตรูพืชจะมีผลกระทบต่อสิ่งแวดล้อม
1. ไม่ใช่ 2. ใช่ 3. ไม่แน่ใจ
8. มีความวิตกกังวลกลัวสารเคมีปราบศัตรูพืชจะมีผลกระทบต่อร่างกายทำให้เจ็บป่วย
1. ไม่ใช่ 2. ใช่ 3. ไม่แน่ใจ
9. รู้สึกเครียดที่ต้องจำใจใช้สารเคมีปราบศัตรูพืชตามคนอื่นเพราะกลัวจะได้ผลผลิตไม่ดีเท่าคนอื่น
1. ไม่ใช่ 2. ใช่ 3. ไม่แน่ใจ
10. รู้สึกหงุดหงิดรำคาญกลิ่นเหม็นของสารเคมีปราบศัตรูพืช
1. ไม่ใช่ 2. ใช่ 3. ไม่แน่ใจ
11. มีความสุขเมื่อได้ผลผลิตมากขึ้น จากการนำสารเคมีปราบศัตรูพืชมาใช้ทำสวนผลไม้
1. ไม่ใช่ 2. ใช่ 3. ไม่แน่ใจ
12. มีความทุกข์ใจจากการมีหนี้สินที่นำมาลงทุนซื้อสารเคมีปราบศัตรูพืชในการทำสวนผลไม้
1. ไม่ใช่ 2. ใช่ 3. ไม่แน่ใจ

ด้านสังคม

13. ปัจจุบันท่านมีความสัมพันธ์กับญาติพี่น้องอยู่ในระดับใด
1. ไม่ดี (ไม่ค่อยได้ไปพบปะญาติมิตร, ความสัมพันธ์บาดหมางหรือหมางเมิน)
2. ปานกลาง (พบปะญาติมิตรนานๆ ครั้ง, ความสัมพันธ์ระหว่างกันพอใช้)
3. ดีมาก (พบปะญาติมิตรเป็นประจำ, ช่วยเหลือซึ่งกันและกัน, ความสัมพันธ์ระหว่างกันดี)
14. ท่านคิดว่าปัจจุบันความสัมพันธ์ของท่านกับเพื่อนบ้านอยู่ในระดับใด
1. ไม่ดี (ไม่ค่อยได้ไปพบเพื่อนบ้าน, ความสัมพันธ์บาดหมางหรือหมางเมิน)
2. ปานกลาง (พบปะเพื่อนบ้านนานๆ ครั้ง, ความสัมพันธ์ระหว่างกันพอใช้)
3. ดีมาก (พบปะเพื่อนบ้านเป็นประจำ, ช่วยเหลือซึ่งกันและกัน, ความสัมพันธ์ระหว่างกันดี)
15. ท่านคิดว่าความสัมพันธ์ของท่านกับชุมชนหรือสังคมอยู่ในระดับใด
1. ไม่ดี (ไม่ช่วยเหลืใคร)
2. ปานกลาง (อยากทำประโยชน์ให้แก่ส่วนรวม ถ้าตนพร้อมกว่านี้)
3. ดีมาก (ได้ทำประโยชน์ให้แก่ส่วนรวมเสมอ)

ด้านจิตวิญญาณ

16. ปัจจุบันท่านพอใจกับสภาพโดยรวมในชีวิตของท่านในระดับใด
1. ไม่พอใจ (ยังรู้สึกว่าชีวิตยังไม่สมบูรณ์, ยังอยากได้อีกหลายอย่าง, ไม่ไหว)
2. พอใจปานกลาง (ยังรู้สึกว่าชีวิตยังไม่ค่อยสมบูรณ์, ยังอยากได้อีกบางอย่าง)
3. พอใจมาก (รู้สึกว่าชีวิตมีความสมบูรณ์ทั้งกายและจิตใจ, ไม่มีอะไรขาด)
17. ปัจจุบันท่านเข้าร่วมการทำบุญและงานประเพณีต่างๆของชุมชนหรือไม่
1. ไม่ปฏิบัติ 2. ปฏิบัติบางครั้ง 3. ปฏิบัติทุกครั้ง/เป็นส่วนใหญ่

ลิขสิทธิ์มหาวิทยาลัยเชียงใหม่
 Copyright© by Chiang Mai University
 All rights reserved

ภาคผนวก ข

แนวคำถามการสัมภาษณ์เชิงลึก

แนวคำถามการสัมภาษณ์เชิงลึกเกี่ยวกับสถานการณ์การใช้สารเคมีปราบศัตรูพืชในชุมชน การเปลี่ยนแปลงด้านสุขภาพ สิ่งแวดล้อม และเศรษฐกิจ ที่เกิดจากการใช้สารเคมีปราบศัตรูพืชในสวนผลไม้และแนวทาง การป้องกันแก้ไขที่ผ่านมา

1. สารเคมีปราบศัตรูพืชที่ชุมชนใช้ในสวนผลไม้มีอะไรบ้าง มีการผลอย่างไร
2. การใช้สารเคมีปราบศัตรูพืชสวนส้มโอและส้มเขียวหวานมีความเหมือนหรือต่างกันอย่างไร
3. มีการป้องกันตัวอย่างอะไรบ้างเมื่อใช้สารเคมีปราบศัตรู
4. นำสารเคมีปราบศัตรูพืชมาจากไหน ใครเป็นผู้แนะนำให้ใช้
5. มีการฉีดพ่นอย่างไร
6. การขนส่งและการจัดเก็บสารเคมีปราบศัตรูพืชและอุปกรณ์การฉีดพ่นทำอย่างไร
7. เมื่อชุมชนท่านนำสารเคมีมาใช้ในการทำสวนผลไม้ทำให้เกิดการเปลี่ยนแปลงหรือผลกระทบต่อสุขภาพอย่างไรบ้าง
8. เคยเจ็บป่วยด้วยโรคที่มีสาเหตุมาจากสารเคมีหรือไม่ รักษาที่ไหน
9. เมื่อชุมชนท่านนำยาฆ่าแมลงหรือโรคพืช และยาฆ่าหญ้ามาใช้ในการทำสวนผลไม้ทำให้เกิดการเปลี่ยนแปลงหรือผลกระทบต่อสภาพน้ำ สภาพอากาศ สภาพดิน และสัตว์และพืชอื่นๆที่อยู่ในสวนผลไม้อย่างไร
10. จากการนำสารเคมีมาใช้ในการทำสวนผลไม้ทำให้มีรายได้เป็นอย่างไรบ้าง
11. มีหนี้หรือไม่ จำนวนเท่าไร ยืมมาจากไหนบ้าง
12. คนในครอบครัวมีงานทำหรือไม่ ทำอะไรบ้าง
13. เคยเสียรายได้รักษาอาการเจ็บป่วยที่เกิดจากสารเคมีหรือไม่ จำนวนเท่าไร
14. มีใครหรือหน่วยงานอื่นเข้ามาร่วมดำเนินการแก้ไขปัญหาเกี่ยวกับสารเคมีปราบศัตรูพืชหรือยัง ถ้ามีทำอย่างไรบ้าง

ภาคผนวก ค**แนวคำถามสนทนากลุ่ม**

หาประเด็นปัจจัยที่มีผลต่อสุขภาพจากการใช้สารเคมีปราบศัตรูพืช จากประชาชน 4 กลุ่ม คือ กลุ่มผู้สูงอายุ กลุ่มผู้นำชุมชน กลุ่มเกษตรกรหรือประชาชนทั่วไป และกลุ่มนักเรียน

1. สุขภาพในความคิดของท่านหมายถึงอะไร
2. ท่านคิดว่ามีปัจจัยอะไรบ้างที่มีผลต่อสุขภาพ
3. ตั้งแต่ก่อนมีการทำสวนผลไม้และนำสารเคมีปราบศัตรูพืชเข้ามาใช้จนถึงปัจจุบันมีการเปลี่ยนแปลงปัจจัยดังกล่าวอย่างไร ทางดีขึ้น หรือเลวลง
4. การใช้สารเคมีปราบศัตรูพืชในการทำสวนผลไม้มีผลกระทบต่อสุขภาพหรือไม่อย่างไร
5. ท่านมีวิธีการแก้ไขอย่างไร เพื่อลดปัญหาจากการใช้สารเคมีปราบศัตรูพืช

ภาคผนวก ง

การหาความตรงเนื้อหาของเครื่องมือ

ดัชนีความตรงของเนื้อหา (content validity index)

$$CVI = \frac{\text{จำนวนข้อที่เห็นตรงกัน}}{\text{จำนวนข้อทั้งหมด}}$$

คิดที่ละคู่ โดยมีผู้ทรงคุณวุฒิ 3 ท่าน

จำนวนคำถามทั้งหมด มี 78 ข้อ

ผู้ทรงคุณวุฒิท่านที่ 1 กับ ท่านที่ 2 จำนวนข้อที่เห็นตรงกันมี 71 ข้อ

ผู้ทรงคุณวุฒิท่านที่ 2 กับ ท่านที่ 3 จำนวนข้อที่เห็นตรงกันมี 72 ข้อ

ผู้ทรงคุณวุฒิท่านที่ 1 กับ ท่านที่ 3 จำนวนข้อที่เห็นตรงกันมี 73 ข้อ

การคำนวณหา CVI ผู้ทรงคุณวุฒิท่านที่ 1 กับ ท่านที่ 2 = $71/78 = 0.91$

การคำนวณหา CVI ผู้ทรงคุณวุฒิท่านที่ 2 กับ ท่านที่ 3 = $72/78 = 0.92$

การคำนวณหา CVI ผู้ทรงคุณวุฒิท่านที่ 1 กับ ท่านที่ 3 = $73/78 = 0.94$

ค่าคำนวณ CVI = $\frac{0.91+0.92+0.94}{3} = 0.92$

ภาคผนวก จ

การหาความเชื่อมั่นของเครื่องมือ

การหาค่าความเชื่อมั่นของแบบสัมภาษณ์ โดยใช้สูตรสัมประสิทธิ์อัลฟาของครอนบาค
(Cronbach's alpha coefficient)

$$\text{จากสูตร } \alpha = \frac{N}{N-1} \left[\frac{1 - \sum Si^2}{St^2} \right]$$

α = ค่าความเชื่อมั่นของแบบสัมภาษณ์

$\sum Si^2$ = ผลรวมของความแปรปรวนของคะแนนแต่ละข้อ

N = จำนวนข้อในการสัมภาษณ์

St^2 = ความแปรปรวนของคะแนนทั้งหมด

ค่าความเชื่อมั่นของแบบสัมภาษณ์ = 0.86

ลิขสิทธิ์มหาวิทยาลัยเชียงใหม่
Copyright© by Chiang Mai University
All rights reserved

ภาคผนวก ก

รายนามผู้ทรงคุณวุฒิ

- | | |
|---|--|
| 1. ผู้ช่วยศาสตราจารย์ ดร. พงศ์เทพ วิวรรณระเดช | ภาควิชาเวชศาสตร์ชุมชน
คณะแพทยศาสตร์
มหาวิทยาลัยเชียงใหม่ |
| 2. คุณไชยณรงค์ สวองงาม | นักวิชาการส่งเสริมการเกษตร
สำนักงานเกษตรอำเภอเวียงแก่น
จังหวัดเชียงราย |
| 3. คุณเสถียร ฉันทะ | นักวิชาการสาธารณสุข
โรงพยาบาลเวียงแก่น
จังหวัดเชียงราย |

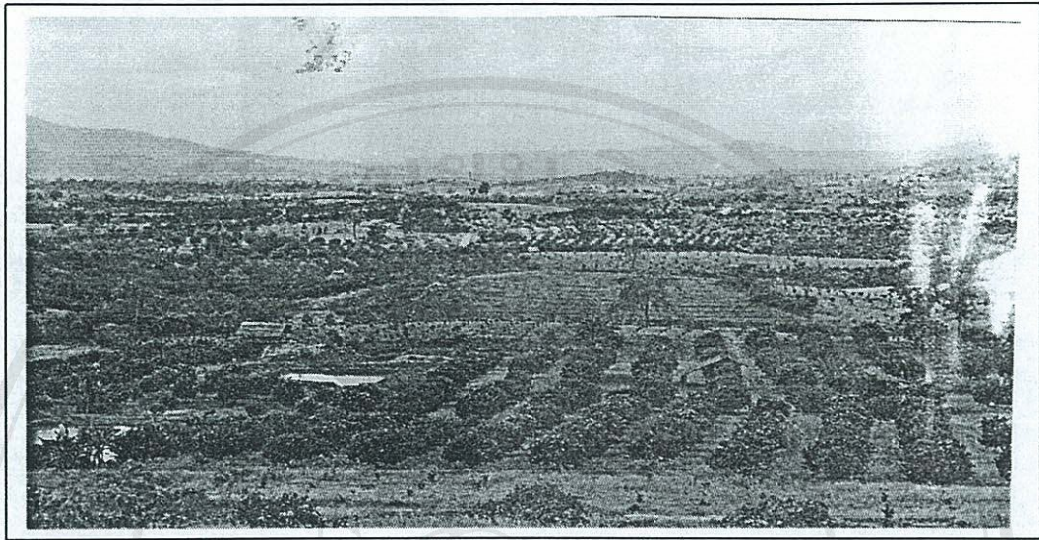
ลิขสิทธิ์มหาวิทยาลัยเชียงใหม่
Copyright© by Chiang Mai University
All rights reserved



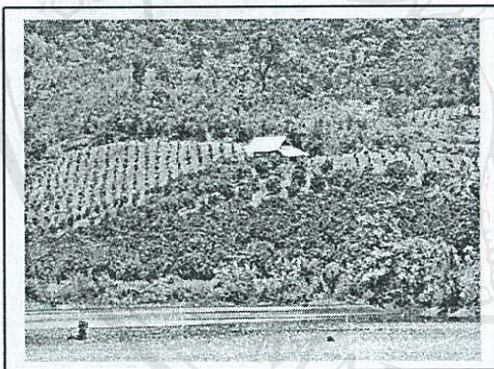
ลิขสิทธิ์มหาวิทยาลัยเชียงใหม่

Copyright© by Chiang Mai University

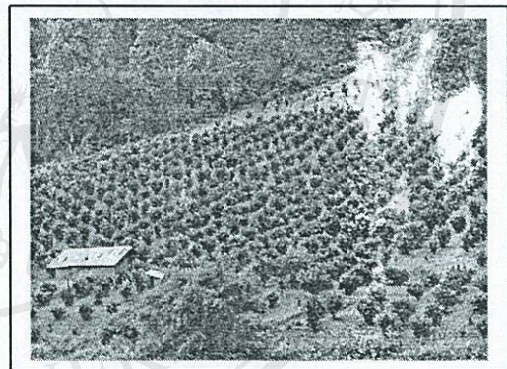
All rights reserved



การทำสวนผลไม้ชุมชนพื้นที่ศึกษา



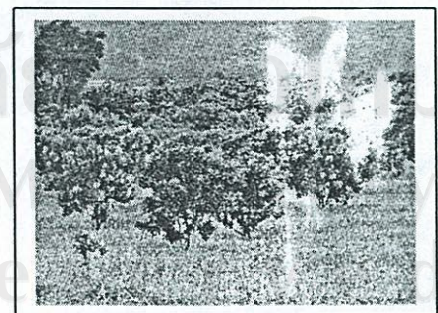
สวนผลไม้บริเวณเหนืออ่างเก็บน้ำชุมชน



สวนผลไม้บริเวณต้นน้ำ



สวนผลไม้ใกล้ชุมชน

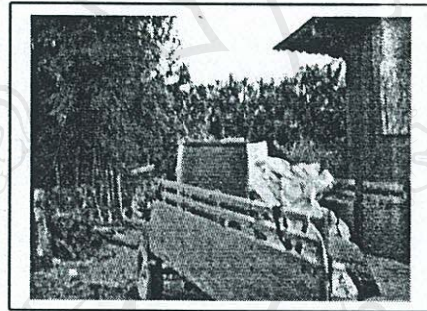
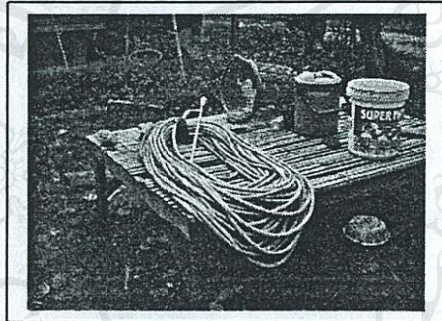


สวนผลไม้ใกล้โรงเรียน



การใช้สารเคมีปราบศัตรูพืช

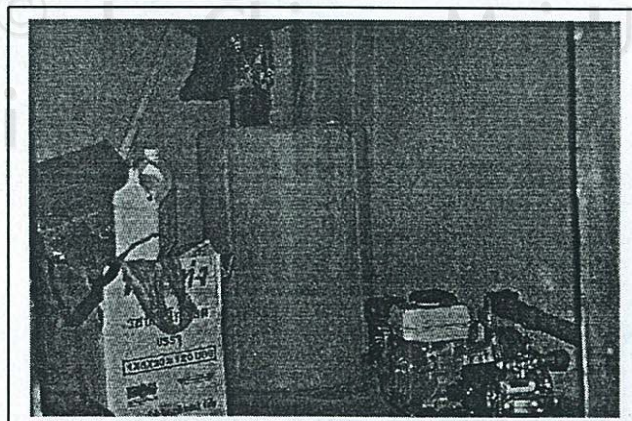
การขนส่งสารเคมีปราบศัตรูพืช



การเก็บรักษาสารเคมีปราบศัตรูพืช



การเก็บอุปกรณ์
ฉีดพ่นสารเคมี
ปราบศัตรูพืช



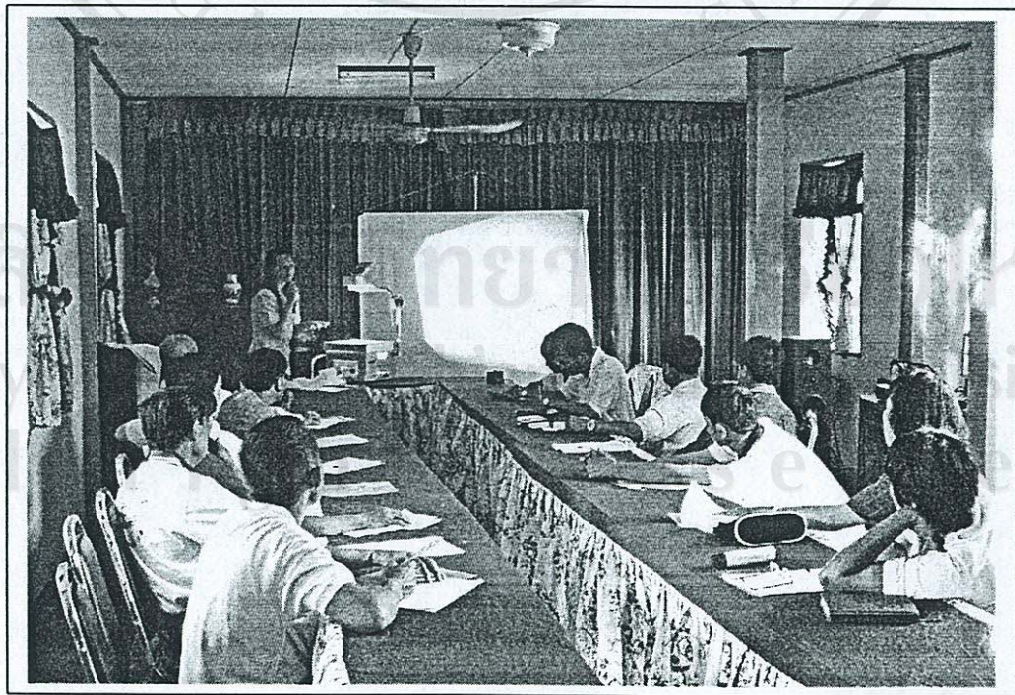
ลิขสิทธิ์ © 2014 มหาวิทยาลัยเทคโนโลยีพระจอมเกล้าธนบุรี
Copyright © 2014 by King Mongkut's University of Technology Thonburi
All rights reserved



การสนทนากลุ่มศึกษาปัจจัยที่มีผลกระทบต่อสุขภาพจากการใช้สารเคมีปราบศัตรูพืช



การประชุมกลุ่มเพื่อกำหนดขอบเขตและแนวทางการประเมินผลกระทบต่อสุขภาพ



ประวัติผู้เขียน

ชื่อ	นางสาวประภาศรี ทิพย์อุทัย
วัน เดือน ปี เกิด	22 พฤษภาคม 2516
ประวัติการศึกษา	สำเร็จการศึกษามัธยมศึกษาตอนปลาย โรงเรียนเชียงของวิทยาคม จังหวัดเชียงราย ปีการศึกษา 2532 สำเร็จการศึกษาประกาศนียบัตรพยาบาลและผดุงครรภ์ วิทยาลัยพยาบาลพะเยา จังหวัดพะเยา ปีการศึกษา 2534 สำเร็จการศึกษาระดับปริญญาพยาบาลศาสตรบัณฑิต มหาวิทยาลัยเชียงใหม่ จังหวัดเชียงใหม่ ปีการศึกษา 2539 สำเร็จการศึกษาระดับปริญญาสาธารณสุขศาสตรบัณฑิต มหาวิทยาลัยสุโขทัยธรรมมาธิราช จังหวัดนนทบุรี ปีการศึกษา 2541
ประสบการณ์ทำงาน	พ.ศ. 2535 –2539 พยาบาลเทคนิค กลุ่มงานการพยาบาล โรงพยาบาลเวียงแก่น จังหวัดเชียงราย พ.ศ. 2540 – ปัจจุบัน พยาบาลวิชาชีพ 6 กลุ่มงานการพยาบาล โรงพยาบาลเวียงแก่น จังหวัดเชียงราย
ทุนการศึกษา	ได้รับทุนอุดหนุนจากสถาบันวิจัยระบบสาธารณสุข