

บทที่ 4

ผลการศึกษา และอภิปรายผล

การศึกษาเรื่องผลกระทบทางสุขภาพจากโครงการถนนคนเดินท่าแพ ต่อประชาชนที่อาศัยบริเวณถนนท่าแพ และถนนข้างคลาน โดยการสัมภาษณ์เชิงลึก (In-depth interview) ผู้ให้ข้อมูลหลักจากพื้นที่ถนนท่าแพ จำนวน 12 คน ซึ่งเป็นผู้ที่อาศัย และ/หรือประกอบการบริเวณสองข้างของถนนท่าแพ รวมทั้งในซอยของถนนท่าแพ และผู้ให้ข้อมูลหลักจากพื้นที่ถนนข้างคลานจำนวน 7 คน ซึ่งเป็นผู้ที่อาศัย และ/หรือ ประกอบการบริเวณสองข้างของถนนข้างคลาน ผู้ศึกษานำเสนอผลการศึกษาในรูปแบบของการพรรณนา โดยแบ่งเป็น 4 ส่วนดังนี้

ส่วนที่ 1 ความเป็นมา และบริบท โดยทั่วไปของถนนท่าแพ และถนนข้างคลาน ด้านกายภาพ ประชากร สังคม และเศรษฐกิจ ก่อนมีโครงการถนนคนเดินท่าแพ

ส่วนที่ 2 การเปลี่ยนแปลงสิ่งแวดล้อมทางกายภาพ เศรษฐกิจ และสังคม ของถนนท่าแพ และถนนข้างคลานเมื่อมีโครงการถนนคนเดินท่าแพ

ส่วนที่ 3 ผลกระทบทางสุขภาพของประชาชนที่อาศัยบริเวณถนนท่าแพ และถนนข้างคลาน จากสิ่งแวดล้อมที่เปลี่ยนแปลงไปจากโครงการถนนคนเดินท่าแพ

ส่วนที่ 4 ความคิดเห็นและข้อเสนอแนะของประชาชนที่อาศัยบริเวณถนนท่าแพ และถนนข้างคลานต่อโครงการถนนคนเดินท่าแพในปัจจุบัน

4.1 ความเป็นมา และบริบทโดยทั่วไปของถนนท่าแพ และถนนข้างคลาน ด้านกายภาพ ประชากร สังคม และเศรษฐกิจ ก่อนมีโครงการถนนคนเดินท่าแพ

4.1.1 ความเป็นมา และบริบทของถนนท่าแพ และถนนข้างคลานในอดีตกาล

4.1.1.1 ความเป็นมา

ถนนท่าแพ และถนนข้างคลานเป็นเส้นทางที่ต่อจากสะพานนวรัฐ โดยถนนท่าแพจะเป็นเส้นทางตรงที่มุ่งไปยังลานอเนกประสงค์ประตูท่าแพ อีกทั้งเป็นเส้นทางสู่ถนนลอยเคราะห์ และถนนคชสาร ซึ่งภายในถนนท่าแพจะประกอบไปด้วยถนนต่างๆ ที่อยู่ในซอย ซึ่งเป็นเส้นทางลัดที่สามารถทะลุไปยังถนนข้างม่อย และถนนลอยเคราะห์ได้ง่าย ซึ่งถนนลอยเคราะห์ยังเป็นเส้นทางที่สามารถนำไปสู่ถนนข้างคลานได้ด้วย ส่วนถนนข้างคลานเป็นเส้นทางแยกที่มุ่งไปสู่สี่แยกแสงตะวัน ซึ่งเป็นทางแยกที่เชื่อมระหว่างถนนศรีคอนไชย และถนนข้างคลาน โดยถนนข้างคลานจะเป็นเส้น

ทางตรงที่เข้าสู่ตำบลช้างคลาน ในขณะที่ถนนศรีดอนไชยเป็นเส้นทางคู่แข่งกะตัม และเป็นเส้นทางที่เชื่อมต่อไปยังถนนคชสาร และถนนเจริญประเทศ (ดังภาพที่ 1)

ถนนท่าแพ

ถนนท่าแพ เป็นถนนที่มีความสำคัญของเมืองเชียงใหม่ตั้งแต่อดีตจนถึงปัจจุบัน โดยมีร้านค้ามากมายตั้งเรียงรายตลอดถนนท่าแพ เป็นย่านที่มีความคึกคักมากที่สุดของเมืองเชียงใหม่ โดยผู้อาศัย และประกอบการที่บริเวณถนนท่าแพตั้งแต่ในอดีตได้เล่าว่า

“เมื่อก่อนถนนท่าแพเป็นถนนค้าขาย ขายดี...ร้านพื้นเมืองมีเป็นสิบยี่สิบร้าน...” (B4)

“...เมื่อก่อนการเดินทางค้าจะขนข้าวมาส่งในเมืองโดยใช้ล้อวัวมา” (B1)

สะท้อนให้เห็นว่า ในอดีตบริเวณถนนท่าแพเป็นย่านการค้าที่มีความสำคัญของเมืองเชียงใหม่ เป็นแหล่งซื้อขายรวมทั้งเป็นแหล่งที่มีความเจริญในหลายๆ ด้าน ในการเดินทางมาติดต่อค้าขายจะใช้เทียมวัวในการบรรทุกสินค้าเข้าไปค้าขาย เนื่องจากในอดีตถนนท่าแพยังเป็นถนนลาดยางเก่าๆ ที่รถยังมีจำนวนไม่มาก คนในถนนท่าแพมักจะเดินทางโดยวิธีเดินเท้า หรือ ใช้รถจักรยานเป็นพาหนะ ผู้คนในอดีตจะเข้ามาซื้อของจับจ่ายสินค้าในย่านนี้เป็นจำนวนมาก ถนนท่าแพจึงเป็นย่านที่มีความคึกคัก และมีความเจริญมากที่สุดในเมืองเชียงใหม่

ถนนช้างคลาน

ถนนช้างคลานในอดีต ส่วนใหญ่จะเป็นเส้นทางที่ใช้ทางผ่านมากกว่าเป็นเส้นทางค้าขายเมื่อเทียบกับถนนท่าแพ จำนวนร้านค้ามีไม่มาก ผู้คนมาจับจ่ายซื้อของกันน้อยในถนนเส้นนี้ ดังคำบอกเล่าของผู้สูงอายุที่อาศัยอยู่ถนนเส้นนี้เป็นเวลายาวนาน และผู้ที่ทำการค้าขายในบริเวณถนนช้างคลานว่า

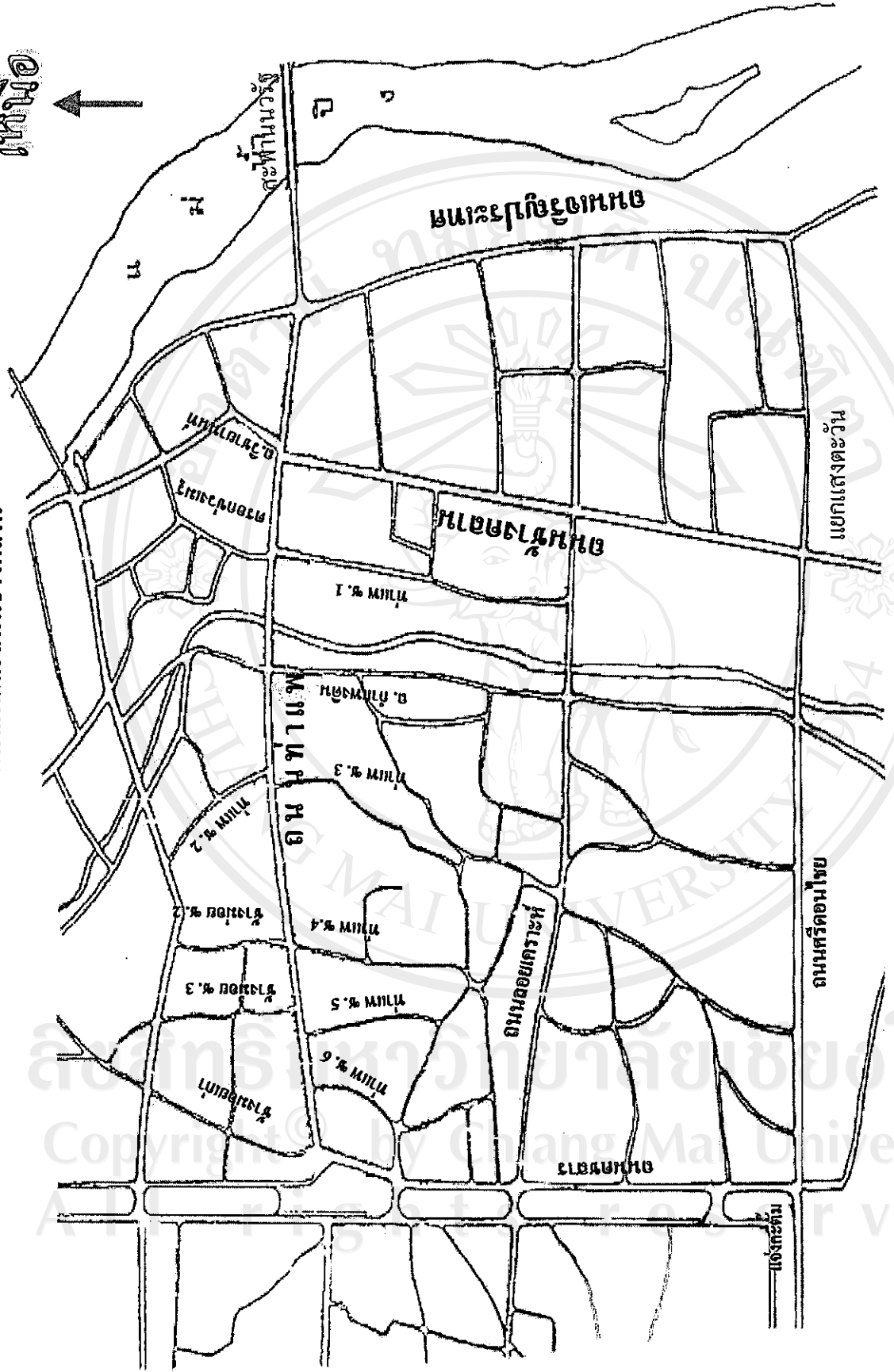
“ถนนเส้นนี้จะไม่มีคน มีคนตายแล้วค้าจะไปป่าช้าโดยมาก เป็นเส้นทางไปป่าช้าไม่เจริญ....” (D5)

“มีร้านค้าไม่เยอะ ไม่มีวางขายเป็นล่อเซ็น จะเป็นร้านๆ และมีวางขายกับพื้น” (D4)

แสดงให้เห็นว่า ถนนช้างคลานในอดีตเมื่อเทียบกับถนนท่าแพมีความคึกคักและความเจริญน้อยกว่า เนื่องจากถนนช้างคลานในอดีตไม่ได้เป็นถนนหลักที่สำคัญในการค้าขาย

ภาพที่ 1 แผนที่ถนนท่าแพและถนนข้างคาน

เหนือ



ลิขสิทธิ์ © by Chiang Mai University
All rights reserved

4.1.1.2 ลักษณะทางกายภาพ

ถนนท่าแพ

ลักษณะถนนท่าแพในอดีตรายล้อมไปด้วยร้านค้าซึ่งมีลักษณะเป็นอาคารไม้หรือห้องแถวไม้ มีทั้งแบบชั้นเดียว และแบบสองชั้นอยู่ทั้งสองข้างของถนน ในอดีตเรียกว่า “เฮือนแป” มีอาคารคอนกรีตอยู่บ้างเฉพาะในพื้นที่ของผู้ที่มีฐานะดีที่ส่วนใหญ่เป็นพ่อค้าชาวจีน ลักษณะถนนที่ใช้ในการสัญจรยังเป็นถนนที่ใช้สำหรับล้อเกวียน รถสามารถวิ่งสวนทางกันได้ และส่วนใหญ่จะใช้รถจักรยาน สามล้อเป็นยานพาหนะ หรือใช้วิธีเดินเท้า ดังคำบอกเล่าของผู้ที่อาศัยอยู่บริเวณถนนท่าแพตั้งแต่อดีตดังนี้

“เมื่อก่อนถนนสองข้างทางส่วนใหญ่จะเป็นบ้านไม้ชั้นเดียว หรือบางทีก็สองชั้น ถนนก็เป็นทุยคือสวนกันไปได้ รถราไม่ค่อยเยอะ ... รถส่วนตัวจะไม่ค่อยมี” (B1)

“เมื่อก่อนมันไม่ใช่วันเวย์แบบนี้ เมื่อก่อนเป็นเฮือนแป บางคนเค้าเป็นตึกก็สร้างกว้างขวางหน่อย” (C2 ราชที่ 1)

นอกจากถนนท่าแพจะเป็นย่านการค้าที่สำคัญแล้ว ยังเป็นแหล่งความเจริญของเมืองเชียงใหม่ด้วย เป็นที่ตั้งของโรงพยาบาลตึกซึ่งในอดีตถนนท่าแพมีโรงพยาบาลตึกวิศาล โรงพยาบาลตึกสุริวงศ์ และโรงพยาบาลตึกสุริยา จึงทำให้ถนนท่าแพเป็นถนนที่มีความเจริญ คึกคักเป็นเวลานานหลายปี

ถนนช้างคลาน

แม้ว่าถนนช้างคลานในอดีตจะไม่ได้เป็นแหล่งการค้าหลักของเมืองเชียงใหม่ แต่ลักษณะโดยทั่วไปของถนนช้างคลานก็ไม่แตกต่างจากถนนท่าแพมาก ทั้งลักษณะบ้านเรือนร้านค้า ก็มีลักษณะเป็นห้องแถวไม้ชั้นเดียวเรียงรายอยู่สองข้างของถนนเช่นเดียวกับถนนท่าแพ หรือแม้กระทั่งการสัญจรบนถนนช้างคลาน รถก็วิ่งสวนทางไปมาเหมือนกัน ดังคำบอกเล่าของผู้ที่อาศัยอยู่บริเวณถนนช้างคลานตั้งแต่อดีต ดังนี้

“...สองข้างถนนตั้งแต่หน้าสี่สวนจะเป็นดินมะขาม เค้าเรียกดินมะขามเปีย หรือมะขามแฉะ...เมื่อก่อนยังเป็นถนนลาดยางๆ อยู่เลย รถสวนทางกัน...แถวนี้ก็เป็นห้องแถวไม้ชั้นเดียวสองข้างไปถึงหน้าโรงแรมสุริวงศ์” (D5)

4.1.1.3 ลักษณะทางประชากร

ถนนท่าแพ

เนื่องจากในอดีตช่วงที่เมืองเชียงใหม่ถูกพม่ายึดครอง บริเวณถนนท่าแพซึ่งเป็นถนนที่มีความสำคัญทางการค้าจึงถูกชาวพม่าจับจองพื้นที่ ดังนั้นในอดีตถนนท่าแพจึงมีชาวพม่าอาศัยปนอยู่กับชนพื้นเมืองเชียงใหม่ ต่อมาเมื่อพ่อค้าชาวจีนเริ่มมีบทบาทสำคัญทางการค้า ถนนท่าแพจึงเปลี่ยนมาเป็นชุมชนชาวจีนอยู่อาศัยด้วย โดยทั้งพ่อค้าชาวจีนและชาวพม่าที่อาศัยในถนนท่าแพส่วนใหญ่จะค้าขายสินค้าที่นำมาจากประเทศของตน เช่น เสื้อผ้า รองเท้า หรือเปิดร้านค้าต่างๆ ดังที่พระสงฆ์ และผู้ที่อาศัยบริเวณถนนท่าแพได้บอกเล่าไว้ว่า

“สมัยก่อนมันมีพม่านะ พม่าอยู่ปนกับคนไทย ค้าขาย คนจีนก็มีบ้าง แต่พม่าเยอะ ขายผ้าขายของ พม่าจะเอาร่ม รองเท้าของพม่ามาขาย” (A3)

“ก็จะมีคนจีน คนเมือง คนเขื่อนม่าน เขื่อนม่านคือพวกพม่า...” (B1)

ถนนช้างคลาน

พ่อค้าชาวจีน และชาวพม่าส่วนใหญ่นอกจากจะอาศัยอยู่บริเวณถนนท่าแพแล้วยังหนาแน่นอยู่ในบริเวณถนนช้างคลานด้วย ซึ่งจะทำให้การค้าขายเช่นเดียวกับถนนท่าแพ มักจะตั้งบ้านเรือนตั้งแต่บริเวณวัดอุปลุคตลงมา จากการบอกเล่าของผู้สูงอายุที่อาศัยบริเวณช้างคลาน ดังนี้

“คนพม่าเยอะ แต่เส้นของเราจีนฮ่อเยอะ คนเชียงใหม่รุ่นก่อนส่วนใหญ่จะเป็นพ่อค้าคนจีน” (D5)

4.1.1.4 ลักษณะเศรษฐกิจและสังคม

จากการที่ถนนท่าแพ และถนนช้างคลานเป็นถนนค้าขาย ผู้คนที่อาศัยในย่านนี้จึงมีรายได้จากการทำการค้า เนื่องจากมีผู้คนเข้ามาจับจ่ายซื้อสินค้ากันเป็นจำนวนมากจึงทำให้สภาพเศรษฐกิจของถนนท่าแพ และถนนช้างคลานในอดีตมีความรุ่งเรือง โดยเฉพาะถนนท่าแพซึ่งถือว่าเป็นย่านการค้าหลักของเมืองเชียงใหม่ จากคำบอกเล่าดังนี้

“ขายดี ขายถึงห้าทุ่มเที่ยงคืน โน่น ขายจนจะเป็นลม...” (B4)

ผู้ที่อาศัยบนถนนท่าแพ และถนนข้างกลางในอดีตจึงมีความเป็นอยู่ที่ดี ไม่เดือดร้อน ขัดสน มีรายได้เพียงพอในการดำรงชีวิต ประกอบกับความเป็นอยู่ของคนในอดีตมีความสัมพันธ์ แน่นแฟ้น ช่วยเหลือเกื้อกูลกัน มีน้ำใจไมตรีพึ่งพาอาศัยกัน ซึ่งจะแสดงออกโดยการแบ่งปันอาหาร ทักทายปราศรัย รวมไปถึงการไปเยี่ยมเยียนยามป่วยไข้ ผู้คนที่อาศัยในถนนท่าแพ และถนนข้างกลาง ในอดีตจึงมีความรู้จักคุ้นเคยกันเป็นอย่างดี รักใคร่กลมเกลียว มีความเคารพนับถือกัน นอกจากนี้ การดำรงชีวิตของคนในอดีตจะปฏิบัติตามวัฒนธรรมประเพณีที่มีมาแต่โบราณ เทศกาล และ ประเพณีต่างๆ จึงเป็นส่วนหนึ่งที่มีสำคัญต่อชีวิต จะมีการร่วมแรงร่วมใจช่วยเหลือกันเวลา มีงาน ประเพณีประจำปี หรืองานบุญต่างๆ ที่วัด มีความเคารพศรัทธาต่อศาสนา ปฏิบัติตามหลักศีลธรรม คำสอน ดังบอกเล่าของพระสงฆ์ที่จำวัดมาตั้งแต่อดีตดังนี้

“คนหนึ่งแกงปลา คนหนึ่งแกงไก่ อีกคนทำลาบ ตักแจกแบ่งปันกัน...แบ่งปัน ให้บ้านโน้น บ้านนี้...เจ็บไข้ได้ป่วย ผลไม้ใส่กระเช้าไปเยี่ยม มีน้ำใจ ปัจจุบันก็ยังมียู่ แต่มีไม่เยอะ รักกันจริงๆ ไม่ค่อยมี” (A1, A3, B1)

“สมัยก่อนคนมีศีลธรรม มีศีลธรรม คือ มีความเคารพนับถือ ซึ่งกันและกันและ รักกัน...” (A3)

“...เมื่อก่อนถ้าบอกว่ามะรืนนี้จะมีแห่ครัวทาน ชาวบ้านหลังทานข้าวเช้าเสร็จก็จะมาช่วยทำต้นดอก ต้นไม้ ไทยทานร่วมกัน กินข้าวกลางวันเสร็จจะกลับก็จะมียี่งอติ๊กตลกแหม่เพื่อน...” (A1)

สะท้อนให้เห็นว่าลักษณะเศรษฐกิจและสังคมในอดีตของถนนท่าแพ และ ถนนข้างกลางมีความรุ่งเรือง ผู้คนมีความเป็นอยู่ที่ดี มีความสัมพันธ์อันดีระหว่างสมาชิกภายในสังคม สอดคล้องกับแนวคิดของ Shizuchi Shigetomi (1998 อ้างใน เบญจวรรณ นาราสะจัจ, 2543, หน้า 63) ซึ่งได้กล่าวไว้ว่า แต่เดิมความสัมพันธ์ทางสังคมในลักษณะความสัมพันธ์แบบคู่ปัจเจก (dynamic relationship) เป็นพื้นฐานที่สำคัญของการร่วมมือในชุมชน ซึ่งจะเห็นชัดจากการแลกเปลี่ยนแรงงาน และมีการแลกเปลี่ยนทรัพยากรอื่นๆ เช่น อาหาร การช่วยเหลือกันในงานศพ หรืองานวัด เป็นต้น ซึ่งลักษณะ การแลกเปลี่ยนเป็นแบบคนหนึ่งกับคนอื่นอีกหลายคนที่มีสัญญาใจต่อกันแลกเปลี่ยนโดยมองว่าเป็น การช่วยเหลือกัน ในแต่ละกลุ่มที่แลกเปลี่ยนจึงไม่จำเป็นต้องมีสมาชิกเท่าเดิม นอกจากนี้การที่ชาวบ้าน ยังผูกพันกันด้วยความรู้สึกเป็นอันหนึ่งอันเดียวกันเกิดจาก 3 ลักษณะคือ (1) การนับถือผีเดียวกัน เป็นลักษณะของหมู่บ้านดั้งเดิม (2) วัดและกิจกรรมทางพุทธศาสนา และ (3) หมู่บ้านตามเขตการปกครอง ของราชการซึ่งก่อให้เกิดผลประโยชน์ร่วมกันในรูปแบบของ โครงการพัฒนาต่างๆ

4.1.1.4 สภาพแวดล้อม

สภาพแวดล้อมของถนนท่าแพ และถนนช้างคลานในอดีต เป็นถนนที่มีความร่มรื่น โดยเฉพาะถนนช้างคลานจะมีต้นไม้สองข้างทาง คือ ต้นมะขามแฉะ ทำให้สภาพอากาศของถนนท่าแพ และถนนช้างคลานในอดีตมีความปลอดโปร่ง ไม่มีมลพิษ มีความเป็นอยู่ที่เรียบง่าย การจราจรไม่พลุกพล่านเนื่องจากมีรถยนต์น้อย มีความปลอดภัย ดังคำกล่าวดังนี้

“...รถไม่ค่อยเยอะ อุบัติเหตุก็ไม่ค่อยมี...ปั่นจักรยานบ้าง สามล้อบ้าง แล้วมอเตอร์ไซด์ไม่มากอย่างนี้” (D5)

“เมื่อก่อนเงียบ รถไม่เยอะแบบนี้...เดินข้ามไปมาสะดวก” (D4)

จากการศึกษาประวัติความเป็นมาในอดีตของถนนท่าแพ และถนนช้างคลาน ทั้งลักษณะทางกายภาพ ลักษณะทางประชากร ลักษณะทางเศรษฐกิจ และสังคม และลักษณะสภาพแวดล้อม สรุปได้ว่า ในอดีตถนนท่าแพและถนนช้างคลานเป็นถนนการค้าของเมืองเชียงใหม่ แต่ถนนท่าแพจะเป็นถนนหลักที่มีพ่อค้าแม่ค้าหลากหลายชนชาติเข้ามาทำการค้าขายมากกว่าถนนช้างคลาน ความเป็นอยู่ของผู้ที่อาศัยอยู่บนถนนท่าแพ และถนนช้างคลานในอดีตจึงมีความเป็นอยู่ที่สบาย ในขณะที่ความสัมพันธ์ภาพระหว่างคนในสังคมก็มีความเหนียวแน่น รักใคร่กลมเกลียว มีน้ำใจ ไม่ตรี สภาพแวดล้อมของถนนท่าแพ และถนนช้างคลานมีลักษณะเป็นธรรมชาติ ร่มรื่น เหมาะสมกับความเป็นอยู่ของชุมชน สภาพอากาศจึงดีกว่าในปัจจุบัน ไม่มีปัญหามลพิษ ผู้คนไม่มาก รวมทั้งมีความปลอดภัยในการดำรงชีวิต

4.1.2 บริบททั่วไปของถนนท่าแพ และถนนช้างคลานในยุคปัจจุบันก่อนมีโครงการถนนคนเดินท่าแพ

4.1.2.1 ลักษณะทางกายภาพ

ถนนท่าแพ

ลักษณะทางกายภาพของถนนท่าแพในปัจจุบัน รูปแบบของบ้านเรือนได้มีอาคารพาณิชย์หนาแน่นมากขึ้น ถนนท่าแพในปัจจุบันก่อนมีโครงการถนนคนเดินแม้จะยังคงเป็นย่านการค้า แต่ความคึกคักได้ลดหายไปเมื่อเทียบกับถนนช้างคลาน เนื่องจากถนนช้างคลานได้กลายเป็นสถานที่ตั้งของศูนย์การค้าไนท์บาร์ซาร์ซึ่งเป็นศูนย์รวมสินค้าหลากหลาย จึงกลายเป็นแหล่งที่มีนักท่องเที่ยวเข้ามาเที่ยว และซื้อของกันเป็นจำนวนมาก ถนนท่าแพในปัจจุบันจึงเงียบเหงาต่างจากอดีตดังผู้ประกอบการค้า และผู้ที่อาศัยในบริเวณถนนท่าแพได้เล่าว่า

“ถนนท่าแพเป็นถนนหลักของเชียงใหม่ ตั้งแต่ในทศวรรษารี่เปิด ท่าแพตายไป
เงียบ” (C1; แม่)

“เงียบตั้งแต่โรงแรมสุริวงค์ โรงแรมสุริยาและต้นตราภักษ์บูบ...” (C2 รายที่ 1)

จากการสังเกตพบว่า ถนนท่าแพในปัจจุบันจะเป็นที่ตั้งบริษัท ห้างร้านของเอกชน
หรือประกอบธุรกิจส่วนตัว เช่น บริษัทนำเที่ยว ลักษณะร้านค้าที่ดำเนินกิจการในถนนท่าแพส่วนใหญ่
จะเป็นร้านขายสินค้าหัตถกรรม ของที่ระลึก ร้านขายอาหาร และคลินิกรักษาโรค เป็นต้น จะมีสถานที่
ราชการ และธนาคารอยู่ประมาณ 2-3 แห่ง โดยส่วนใหญ่ร้านค้าที่ประกอบกิจการในถนนท่าแพจะ
เปิดทุกวัน ยกเว้นบริษัท ห้างร้านของเอกชนจะปิดกิจการในวันอาทิตย์ ส่วนสถานที่ราชการ ธนาคาร
จะปิดกิจการในวันหยุดราชการ และวันนักขัตฤกษ์ คลินิกรักษาโรคจะเปิดกิจการในช่วงเย็นของ
วันธรรมดา คือเวลาประมาณ 17.00 – 19.00 น. และช่วงเช้าวันเสาร์ และวันอาทิตย์ คือเวลาประมาณ
09.00 – 12.00 น.

ส่วนถนนในซอยต่างๆ นั้น ต้นซอยของถนนส่วนใหญ่จะเป็นบ้านพักสำหรับ
นักท่องเที่ยว (guest house) หรือโรงแรมขนาดเล็กเพื่อให้นักท่องเที่ยวได้เข้ามาเช่าพัก โดยในแต่ละ
ซอยจะพบประมาณ 2-3 แห่ง นอกจากนี้ยังมีร้านค้าเล็ก ๆ ตั้งอยู่ประปรายประมาณ 1-2 ร้าน ส่วนเล็ก
เข้าไปในซอยเป็นที่อยู่อาศัย โดยผู้ที่อาศัยอยู่ในซอยต่างๆ เหล่านี้สามารถเข้าออกไปยังถนนท่าแพ
ถนนช้างม้อย ถนนลอยกระทง และถนนคนชวาร์ได้อย่างสะดวก

แม้ว่าถนนท่าแพจะไม่คึกคักเหมือนอดีต แต่ถนนท่าแพยังคงเป็นเส้นทางที่
สำคัญของเมืองเชียงใหม่อยู่จนถึงปัจจุบัน จึงเป็นเส้นทางที่ทางจังหวัดเชียงใหม่ใช้ในการประกอบกิจกรรม
และงานประเพณีที่สำคัญประจำจังหวัด เช่น ประเพณีลอยกระทง ประเพณีสงกรานต์ หรือ งานไม้ดอก
ไม้ประดับ เป็นต้น เนื่องด้วยถนนท่าแพเป็นถนนประวัติศาสตร์ที่อยู่คู่เมืองเชียงใหม่ตั้งแต่อดีตจนถึงปัจจุบัน

ถนนช้างคลาน

จากการที่ได้มีกลุ่มนักธุรกิจที่มีความต้องการให้สร้างศูนย์รวมสินค้าหัตถกรรม
พื้นเมืองให้แก่นักท่องเที่ยว เพื่ออำนวยความสะดวกในการซื้อขาย จึงได้มีการสร้างบ้านไม้ ห้างแถว
ชั้นเดียวติดๆ กันเพื่อจำหน่ายให้เช่าพื้นที่ค้าขายยามค่ำคืน จนเมื่อประมาณปี พ.ศ. 2524 คณะกรรมการ
มูลนิธิช่องฟ้าซินเซิงวาณิชบำรุงวิทยาได้มอบพื้นที่โรงเรียนให้เป็นศูนย์การค้าสินค้าหัตถกรรมพื้นเมือง
โดยใช้ชื่อว่า “เชียงใหม่ในทศวรรษารี่” ถนนช้างคลานในอดีตที่เคยเงียบกลับกลายเป็นย่านการค้าและ
การท่องเที่ยว ที่นักท่องเที่ยวชาวไทยและชาวต่างประเทศรู้จักกันมาจนถึงปัจจุบัน

โดยถนนช้างคลานในปัจจุบันจะเต็มไปด้วยร้านค้าซึ่งมีลักษณะเป็นคูลา จำหน่าย
สินค้าหัตถกรรม สินค้าพื้นเมือง และสินค้าที่มาจาก โรงงาน เช่น เสื้อผ้า กระเป๋า เป็นต้น โดยสินค้าที่

นำมาจำหน่ายส่วนใหญ่จะมีลักษณะคล้ายคลึงกันตลอดทั้งแถว นอกจากนี้ยังมีศูนย์การค้าขนาดใหญ่ ตั้งอยู่ 5 แห่ง คือ ศูนย์การค้าเซียงอินทร์ ศูนย์การค้าเดอะพิกัด ศูนย์การค้า ส. การค้า ศูนย์การค้ากาแล และศูนย์การค้าไนท์บาร์ซาร์ อีกทั้งยังมีสวนอาหาร โรงแรมตั้งอยู่เป็นจำนวนมาก

จากการสังเกตพบว่า ร้านค้าที่ประกอบกิจการในถนนช้างคลานส่วนใหญ่จะเปิด กิจการประมาณ 8.30 น. จนถึงเวลาประมาณ 01.00 น. แต่บางร้านจะเปิดกิจการในช่วงบ่ายซึ่งขึ้นอยู่กับ เจ้าของกิจการ หรือร้านค้า นั้น ๆ นอกจากนี้บนพื้นทางเท้าของถนนยังเป็นที่ตั้งของร้านที่เป็น ล้อ เซ็นซึ่งมีลักษณะเป็นแบบทั้งมีหลังคาคลุม และไม่มีหลังคาคลุมตั้งเรียงรายอยู่สองข้างของถนนช้าง คลาน โดยมากจะจำหน่ายสินค้าประเภทของที่ระลึก และเสื้อผ้า โดยจะหันหน้าเข้าหาอาคาร หรือ ร้านค้าที่ตนเช่าพื้นที่อยู่ ดังนั้นยามค่ำคืนของถนนช้างคลานจึงหนาแน่น และแออัดไปด้วยพ่อค้าแม่ ค้า นักท่องเที่ยวทั้งชาวไทย และชาวต่างประเทศ ทำให้ถนนช้างคลานเป็นย่านที่มีความคึกคัก และมี ชื่อเสียงมากที่สุดของเมืองเชียงใหม่มาจนถึงปัจจุบัน

4.1.2.1 ลักษณะทางประชากร

ถนนท่าแพ

ปัจจุบันบริเวณถนนท่าแพมีประชากรเพิ่มมากขึ้น ซึ่งประชากรที่เพิ่มมากขึ้นนี้ ส่วนใหญ่จะเป็นประชาชนที่มาจากพื้นที่อื่นอพยพเข้ามาประกอบอาชีพในพื้นที่ถนนท่าแพ โดยประชาชนจากพื้นที่อื่นที่เข้ามาจะเข้ามาซื้อหรือเช่าพื้นที่ในการประกอบธุรกิจ หรือทำการค้า ดังคำบอกเล่าของผู้ที่อาศัยอยู่บนถนนท่าแพ ดังนี้

“คนในปัจจุบันนี่จะเป็นคนพื้นที่อื่นเข้ามาซื้อ ซื้อพื้นที่คนที่อยู่ก่อน” (B1)

และจากการศึกษาพบว่า การเพิ่มขึ้นของประชากรต่างพื้นที่ที่เข้ามาอยู่ในถนนท่าแพ ในปัจจุบัน มีสาเหตุอยู่หลายประการคือ ผู้ที่อาศัยอยู่บนถนนท่าแพรุ่นเก่าที่เคยอาศัยอยู่ได้ล้มหายตายจากไป จึงมีการขาย หรือให้เช่าพื้นที่กับคนต่างถิ่นที่ต้องการเข้ามาค้าขายในย่านท่าแพ และจาก การที่เมืองเชียงใหม่ได้รับการส่งเสริมให้เป็นเมืองหลักของภาคเหนือ เป็นศูนย์กลางในด้านต่างๆ จึง ทำให้ทุกพื้นที่ในเมืองเชียงใหม่ขยายตัวอย่างรวดเร็ว โดยเฉพาะด้านเศรษฐกิจ ทำให้มีการอพยพของ นักลงทุน และแรงงานจำนวนมากเข้ามาในเมืองเชียงใหม่ จึงทำให้ถนนท่าแพในปัจจุบันมีประชากร จากพื้นที่อื่นเข้ามาเป็นเจ้าของพื้นที่มากขึ้น

ถนนข้างตลาด

จากการที่ถนนข้างตลาดกลายเป็นย่านการค้าที่มีชื่อเสียง และคึกคักที่สุดในยามราตรีของเมืองเชียงใหม่ ถนนข้างตลาดในปัจจุบันจึงประกอบไปด้วยร้านค้ามากมาย ซึ่งส่วนใหญ่เจ้าของกิจการจะเป็นคนต่างถิ่นที่เข้ามาประกอบกิจการจนมีฐานะ และซื้อพื้นที่ในถนนข้างตลาดไว้เพื่อทำการค้าขายแต่ไม่ได้พักอาศัย นอกจากนี้ยังมีชาวเขา และชาวพม่าเข้ามาทำการค้าขายในบริเวณถนนข้างตลาดเพิ่มมากขึ้น ดังคำบอกเล่าดังนี้

(D5) “คนจากที่อื่น... คนต่างถิ่นเข้ามา เล้ามาค้าขายเจริญรุ่งเรืองแล้วมาซื้อที่”

“คนที่ขายแถวนี้เดี๋ยวนี้ไม่ค่อยมีคนเชียงใหม่จริงๆ ส่วนใหญ่เป็นคนต่างชาติ...พม่า เยอะ” (D4, D5)

ซึ่งจากการสังเกตพบว่า คนเชียงใหม่ที่อาศัยอยู่บริเวณถนนข้างตลาดตั้งแต่อดีตมีอยู่จำนวนไม่มาก ส่วนใหญ่จะเป็นผู้สูงอายุ หรือคนรุ่นเก่าที่ยังมีชีวิตอยู่ และจากการวิจัยของอมร ศรีวรกุล (2545, หน้า 56) ศึกษาเกี่ยวกับธุรกิจทางเท้าย่านไนท์บาร์ซาร์กับการบริหารจัดการของเทศบาลนครเชียงใหม่ โดยได้มีการสัมภาษณ์ชาวเขาเผ่าม้งที่ได้มาค้าขายย่านไนท์บาร์ซาร์ พบว่าพื้นที่ทางเท้าส่วนใหญ่จะมีชาวเขาเป็นเจ้าของพื้นที่ และให้คนท้องถิ่นและต่างถิ่นเช่าค้าขาย ถนนข้างตลาดในปัจจุบันจึงเป็นถนนที่มีคนต่างชาติ ต่างถิ่น เข้ามาทำการค้าขายมากกว่าคนท้องถิ่นเชียงใหม่

4.1.2.3 ลักษณะเศรษฐกิจ และสังคม

ถนนท่าแพ

หลังจากไนท์บาร์ซาร์ได้มาตั้งที่ถนนข้างตลาด ทำให้การค้าขายในย่านท่าแพเริ่มซบเซาลงจนถึงปัจจุบัน เนื่องจากนักท่องเที่ยวส่วนใหญ่จะไปเที่ยว และซื้อสินค้าที่ไนท์บาร์ซาร์แทน ดังคำพูดของผู้ประกอบการย่านท่าแพได้กล่าวว่า

“...ตั้งแต่มีไนท์บาร์ซาร์ ก็เงียบ ไป เล้าจะ ไปซื้อไนท์บาร์ซาร์กัน ทุกวันนี้ก็อาศัยคนเดินผ่านไปผ่านมา...” (B4)

แต่ถึงแม้ว่าถนนท่าแพจะเงียบเหงากว่าอดีต มีคนมาจับจ่ายสินค้าน้อยลง แต่จากการสัมภาษณ์ และการสังเกตพบว่า การชบเซาทางการค้าในย่านท่าแพไม่ได้มีผลต่อการดำรงชีวิต แม้ว่าการค้าขายจะไม่คึกคักเหมือนแต่ก่อน แต่ก็ยังมีรายได้จากการค้าขายสินค้าอยู่ตลอดเวลา แม้จะไม่มากเหมือนในอดีต แต่ก็ไม่ได้ทำให้ขาดสน ผู้คนยังค้าขายกันตามปกติ นอกจากนี้ยังพบว่าถนนท่าแพในปัจจุบันพื้นที่ส่วนใหญ่จะเป็นที่ตั้งของบริษัท ห้างร้าน ร้านอาหาร หรือธุรกิจส่วนตัว ซึ่งจะไม่มีพื้นที่ใดที่ถูกรื้อทิ้งไว้ให้ว่างเปล่า หรือไม่มีผู้คนอาศัย หรือประกอบการ หรือมีการปิดกิจการ แสดงให้เห็นว่าถนนท่าแพในปัจจุบันยังคงเป็นถนนที่มีความสำคัญทางเศรษฐกิจของจังหวัดเชียงใหม่

ถนนช้างคลาน

ยามค้าสินของถนนช้างคลานจะหนาแน่นไปด้วยนักท่องเที่ยวทั้งชาวไทย และชาวต่างประเทศที่เดินเที่ยว และซื้อของ ถนนช้างคลานจึงเป็นแหล่งท่องเที่ยวยามราตรี และแหล่งเศรษฐกิจของเมืองเชียงใหม่ในปัจจุบัน สองข้างทางตลอดถนนช้างคลานจึงมีร้านค้า และล้อเงินเรียงรายเป็นแนวยาว ทำให้พื้นที่ของถนนช้างคลานเป็นพื้นที่ที่มีราคาสูง มีคนอยากเข้ามาจับจองเป็นเจ้าของ เนื่องจากพื้นที่ในถนนช้างคลานกลายเป็นแหล่งสร้างรายได้ และสร้างฐานะให้กับผู้ประกอบการดังกล่าวของผู้ที่อาศัยบริเวณถนนช้างคลานดังนี้

“แถวนี้ไม่ได้เรียกว่าท่าเลทองนะ เค้าเรียกท่าเลเพชร เวลาจะแข่งที่กันที่เป็นล้านๆ” (D5)

ถนนช้างคลานจึงเป็นถนนที่มีค่าครองชีพสูง ซึ่งสังเกตได้จากราคาสินค้า และราคาที่ดินในย่านดังกล่าวมีราคาสูงกว่าพื้นที่อื่น ดังนั้นถนนช้างคลานในปัจจุบันจึงเป็นถนนที่มีสภาพเศรษฐกิจสูงกว่าพื้นที่อื่นๆ สังคมของถนนช้างคลานจึงเป็นสังคมพาณิชย์ หรือสังคมค้าขายที่ทุกคนให้ความสำคัญกับอาชีพ และรายได้เป็นอันดับแรกในการดำเนินชีวิต

ชีวิตความเป็นอยู่ของคนบนถนนท่าแพ และถนนช้างคลานในปัจจุบัน จึงเปลี่ยนแปลงจากอดีตมาก มีการใช้ชีวิตที่ทันสมัย เกิดเป็นสังคมเมืองทำให้ผู้คนไม่ค่อยมีใครสนใจใคร ต่างคนต่างอยู่ ประกอบอาชีพของตนเอง การรู้จักคุ้นเคย การไปมาหาสู่กันมีน้อยลง เนื่องจากการอพยพเข้ามาของคนในพื้นที่อื่นมากขึ้น จะมีการพบปะทักทาย หรือไปมาหาสู่กันเฉพาะคนรุ่นเก่าๆ นอกจากนี้ความผูกพันทางศาสนา การร่วมทำกิจกรรมของวัดได้มีความสำคัญน้อยลง งานบุญของวัดไม่ได้เป็นงานที่ยิ่งใหญ่เหมือนในอดีต ในปัจจุบันจึงพบเห็นการร่วมมือ หรือการช่วยเหลือกิจกรรมของวัดได้น้อย เนื่องจากสภาพแวดล้อม และความเป็นอยู่ได้เปลี่ยนแปลงไป ผู้คนจะไปทำบุญตามความสะดวกกับวัดที่ตนเองหรือครอบครัวศรัทธา ขณะเดียวกันวัดเองก็มีการปรับเปลี่ยนการดำเนินงาน หรือการทำกิจกรรม

จากการขอความช่วยเหลือร่างกายจากชาวบ้านเหมือนในอดีตเปลี่ยนเป็นการแจกของร่วมทำบุญแทนตามลักษณะความเป็นอยู่ในปัจจุบัน ดังคำบอกเล่าดังนี้

“การไปมาหาสู่ ดักแกงให้กันยังมีอยู่บ้าง แต่น้อยลง...” (A3)

“ไม่รู้จักกันหมด จะรู้จักกันเฉพาะพวกคนรุ่นเก่าๆ แถว ๆ นี้ก็มึ่รู้จักกัน ไม่ที่บ้าน... อยู่ใครอยู่มัน” (B1)

“สมัยก่อนคนเข้าวัดเยอะ เวลานี้ (ปัจจุบัน) มันไม่มีเวลา อย่างปีใหม่สมัยก่อนสี่ถึงห้าวันยังไม่เสร็จ เวลานี้เป็นปีเดียวก็เสร็จ...ปัจจุบันถ้ามีงานบุญก็ธรรมดา ธรรมดาหมายความว่านิมนต์พระมาฉันเพล ศรัทธาวัดถวายไทยทาน เวลาเชิญศรัทธาวัดก็ใส่ซองและบอกต่อ ๆ กัน...” (A1)

สะท้อนให้เห็นว่าลักษณะเศรษฐกิจ และสังคมของถนนท่าแพ และถนนช้างคลานในปัจจุบัน มีความเจริญเติบโต กลายเป็นสังคมเมืองจากการขยายตัวทางเศรษฐกิจ ผู้ที่อยู่อาศัยบริเวณถนนท่าแพ และถนนช้างคลานจึงดำเนินชีวิตตามสภาพแวดล้อม และความเป็นอยู่ที่เปลี่ยนแปลงไป ผู้ที่อาศัยอยู่ในถนนช้างคลานส่วนใหญ่จึงมีความเป็นอยู่กับการค้าขาย ความคึกคัก และความวุ่นวาย ซึ่งเป็นวิถีชีวิตที่ปกติของคนช้างคลานในปัจจุบัน ในขณะที่ผู้ที่อาศัยอยู่บนถนนท่าแพยังคงมีความรักสงบ ไม่วุ่นวาย ดำเนินชีวิตอย่างเรียบง่ายแม้ว่าในปัจจุบันจะมีการเปลี่ยนแปลงทางเศรษฐกิจอย่างรวดเร็วก็ตาม

4.1.2.4 สภาพแวดล้อม

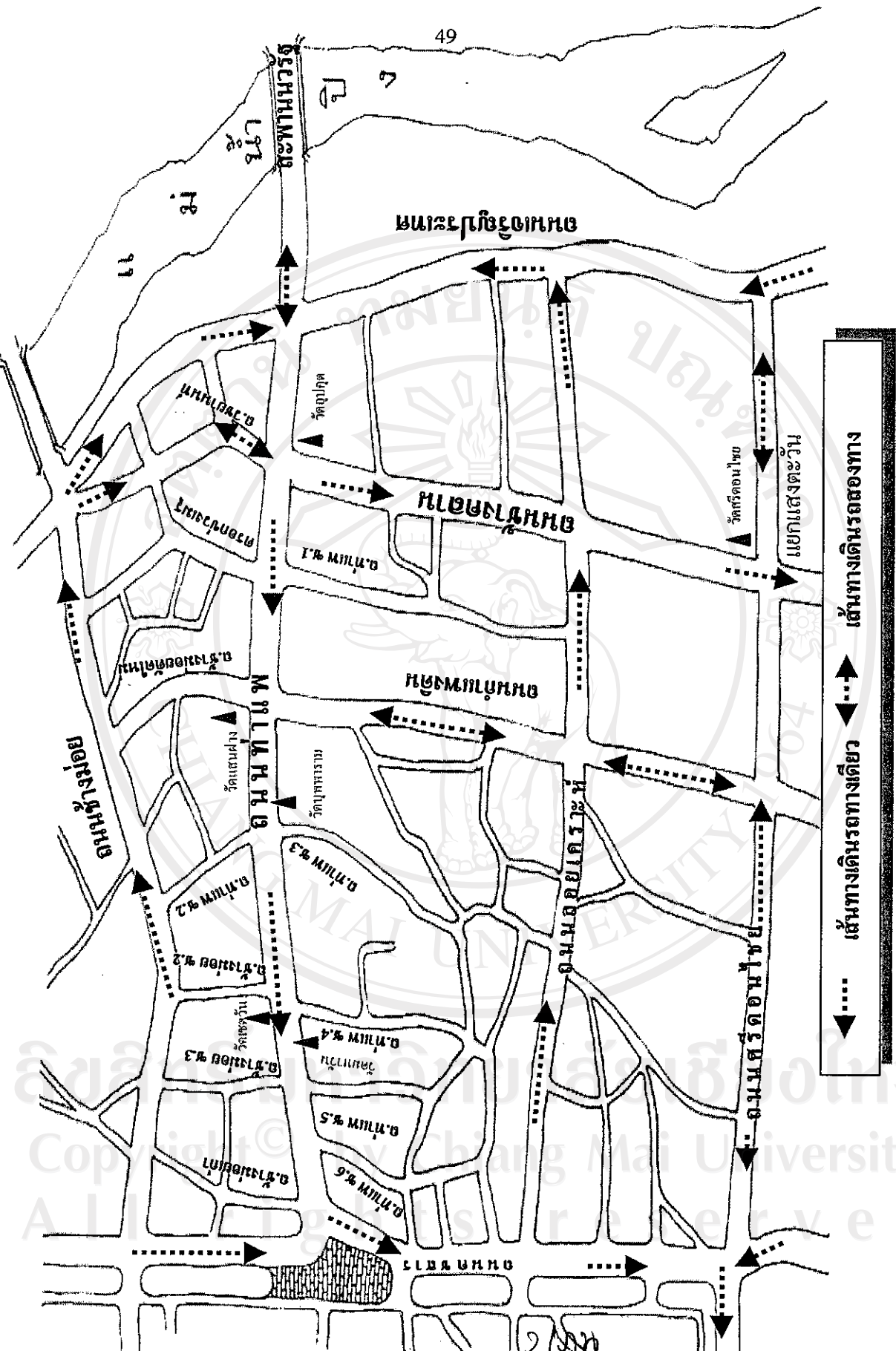
จากการที่ถนนท่าแพ และถนนช้างคลานได้มีการเปลี่ยนแปลงเนื่องจากเติบโตทางเศรษฐกิจ มีผู้คนหลั่งไหลเข้ามาอาศัย และประกอบอาชีพจำนวนมาก จึงทำให้สภาพแวดล้อมของถนนท่าแพ และถนนช้างคลานมีการเปลี่ยนแปลงไปจากอดีต ความร่มรื่น และความสวยงามของถนนได้ลดน้อยลง มีการปลูกสร้างอาคารพาณิชย์เพิ่มมากขึ้น รวมถึงความไม่เป็นระเบียบเรียบร้อย รถยนต์ และรถจักรยานยนต์เพิ่มมากขึ้น ทำให้เกิดการจราจรติดขัด เกิดความพลุกพล่าน และปัญหามลพิษมากขึ้น จากคำบอกเล่าของผู้อาศัยดังนี้

“สกปรกขึ้นหลังจากมีไนท์บาร์ซาร์...กินอะไรเสร็จก็เห็นเค้าโยนลงไป...เรื่องมลพิษ ปกติแถวนี้เค้าสำรวจแล้ว มลพิษสูงอยู่แล้ว ที่นี้เป็นย่านการค้า” (D5)

และจากการสังเกตลักษณะสภาพการจราจรของถนนท่าแพ และถนนช้างคลาน ในปัจจุบันพบว่า โดยปกติถนนท่าแพ และถนนช้างคลานเป็นเส้นทางที่ผู้ใช้รถใช้ถนนที่เดินทางมาจากสะพานนวรัฐใช้ในการสัญจรร่วมกับถนนวิชัยานนท์ โดยถนนท่าแพเป็นเส้นทางที่นำไปสู่ถนนลอยเคราะห์ และถนนชศสารได้ ในขณะที่เดียวกันถนนในซอยต่างๆ ของถนนท่าแพยังสามารถเป็นเส้นทางทะลุไปยังถนนหรือพื้นที่อื่นๆ ได้ด้วย (ดังภาพที่ 2) กล่าวคือ ถนนข้างม่อยตัดใหม่ ถนนท่าแพซอย 2 ถนนข้างม่อยซอย 2 ถนนข้างม่อยซอย 3 และถนนข้างม่อยเก่า เป็นเส้นทางทะลุสู่ถนนข้างม่อย ซึ่งเป็นถนนที่เข้าสู่ตลาดวโรรส หรือภาคหลวง และตลาดต้นลำไย ซึ่งเป็นตลาดที่มีชื่อเสียงประจำเมืองเชียงใหม่ มีผู้คนเข้ามาจับจ่ายซื้อของกันอย่างคึกคักตั้งแต่อดีตจนถึงปัจจุบัน ส่วนถนนท่าแพซอย 1 ถนนกำแพงดิน ถนนท่าแพซอย 3 ถนนท่าแพซอย 4 ถนนท่าแพซอย 5 และถนนท่าแพซอย 6 จะเป็นเส้นทางทะลุไปยังถนนลอยเคราะห์ ผู้ที่อาศัยอยู่บนถนนท่าแพ และถนนในซอยเหล่านี้จึงเดินทางเข้าออกไปยังถนนต่างๆ ได้อย่างสะดวก สำหรับถนนช้างคลานจะเป็นเส้นทางตรงไปยังสี่แยกแสงตะวัน ซึ่งเป็นที่ตั้งของโรงพยาบาลนตแสงตะวันในอดีต และปัจจุบันกลายมาเป็นนครลานนา 1996 (Nakorn Lanna 1996)

โดยปกติรถจะสามารถวิ่งสัญจรจากสะพานนวรัฐลงมายังถนนท่าแพ และถนนช้างคลานได้ตามความต้องการของผู้ใช้รถใช้ถนน ในวันจันทร์ถึงวันศุกร์เส้นทางทั้งสองจะเป็นเส้นทางจราจรที่พลุกพล่าน และแออัดเป็นประจำ เนื่องจากถนนท่าแพ และถนนช้างคลานเป็นย่านการค้า และเป็นเส้นทางที่ใช้ในการเดินทางไปทำงาน หรือโรงเรียนเป็นต้น ดังนั้นในช่วงเช้าเวลาประมาณ 07.00 – 09.00 น. และช่วงเย็น เวลาประมาณ 15.00 – 17.00 น. ถนนท่าแพ และถนนช้างคลาน จึงแออัดไปด้วยรถต่างๆ ทำให้ถนนท่าแพ และถนนช้างคลานถูกปกคลุมไปด้วยควันจากท่อไอเสียจากรถ รวมทั้งเสียงอึกทึกจากเครื่องยนต์ของรถที่แออัดกลางถนน ซึ่งปัญหาการจราจรติดขัดในเมืองเชียงใหม่เป็นผลสืบเนื่องมาจากการเปลี่ยนแปลงทางเศรษฐกิจ และสังคมของเมืองเชียงใหม่ และจากการที่ผู้คนซื้อยานพาหนะเพื่อขับขี่ยิ่งเพิ่มมากขึ้น จึงทำให้ปริมาณยานพาหนะในเมืองเชียงใหม่เพิ่มขึ้น และจากค่านิยมในปัจจุบันที่ทุกบ้านต้องเดินทางด้วยรถส่วนตัว ทำให้ทุกบ้านส่วนใหญ่จะมีจำนวนรถเท่ากับ หรือมากกว่าจำนวนสมาชิกในครัวเรือน ทำให้ไม่มีพื้นที่เพียงพอในการจอดรถ วัดจึงกลายเป็นสถานที่จอดรถในปัจจุบัน โดยเฉพาะบริเวณถนนท่าแพซึ่งเป็นย่านการค้า ผู้คนที่เข้ามาติดต่อธุรกิจ หรือค้าขาย หรือแม้กระทั่งผู้ที่อยู่อาศัยจะนำมารถมาจอดไว้ที่ลานวัด วัดในถนนท่าแพปัจจุบันจึงเต็มไปด้วยรถยนต์จำนวนมากจอดเต็มทุกพื้นที่

ภาพที่ 2 แสดงผังเส้นทางจราจรหนาทำและถนนเข้าคณาณในวันปกติ



๖๓๓
803. 49593
๕๔๑๗

เลขหมู่.....
สำนักหอสมุด มหาวิทยาลัยเชียงใหม่

ผู้ที่อาศัย และ/หรือประกอบการค้าบริเวณถนนท่าแพ และถนนช้างคลานจึงต้องเจอกับสภาพการจราจรติดขัดเป็นประจำทุกวัน มีเพียงวันเสาร์ และวันอาทิตย์ที่การจราจรไม่พลุกพล่าน หรือแออัดเหมือนวันธรรมดา ดังคำบอกกล่าวของผู้ที่อยู่อาศัยได้เล่าว่า

“วันเสาร์ อาทิตย์ รถไม่ค่อยเยอะอยู่แล้ว” (D4)

ดังนั้นในวันหยุด หรือวันเสาร์และวันอาทิตย์จึงเป็นวันที่ถนนท่าแพ และถนนช้างคลาน เสียบสงบ ประกอบกับบริษัท ห้างร้านส่วนใหญ่จะปิดกิจการในวันดังกล่าว จึงทำให้วันเสาร์ และวันอาทิตย์เป็นวันที่ผู้อาศัยอยู่บนถนนท่าแพ และถนนช้างคลานได้หยุดพักผ่อน ทำกิจกรรมกับครอบครัว สภาพอากาศบริเวณถนนท่าแพ และถนนช้างคลานในวันเสาร์ และวันอาทิตย์จึงปลอดโปร่งกว่าทุกๆ วัน

พอสรุปได้ว่า สภาพแวดล้อมของถนนท่าแพ และถนนช้างคลานในปัจจุบันถูกพัฒนา และเปลี่ยนแปลงมากขึ้น อาคารบ้านเรือนพัฒนาให้มีความทันสมัยเป็นตึกและทำการพาณิชย์มากขึ้น ปริมาณรถที่เพิ่มขึ้นก่อให้เกิดการจราจรติดขัด และมลภาวะทางอากาศเพิ่มมากขึ้น วัตถุประสงค์กลายเป็นสถานที่จอดรถ ทำให้บรรยากาศของชุมชนที่เสียบสงบได้ลดลงไปกับการพัฒนาที่เพิ่มขึ้น

จากการศึกษาบริบททั่วไปของถนนท่าแพ และถนนช้างคลานในยุคปัจจุบันก่อนมีโครงการถนนคนเดินท่าแพ ทั้งลักษณะทางกายภาพ ลักษณะทางประชากร ลักษณะเศรษฐกิจ สังคม และลักษณะสภาพแวดล้อมสรุปได้ว่า **ลักษณะทางกายภาพ** ถนนท่าแพ และถนนช้างคลานในปัจจุบันยังคงเป็นถนนเศรษฐกิจที่สำคัญของเมืองเชียงใหม่ และจากการที่เชียงใหม่ได้มีการเจริญเติบโตทางเศรษฐกิจ ได้รับการส่งเสริมให้เป็นเมืองหลักของภาคเหนือจึงทำให้ถนนท่าแพ และถนนช้างคลานมีการเปลี่ยนแปลงไปจากอดีตอย่างมาก อาคารบ้านเรือนถูกพัฒนาให้เป็นตึก หรืออาคารพาณิชย์มากขึ้น **ลักษณะทางประชากร** ผู้คนจากถิ่นอื่นหลั่งไหลเข้ามาประกอบอาชีพ หรืออาศัยในพื้นที่ถนนท่าแพ และถนนช้างคลานมากขึ้น **ลักษณะเศรษฐกิจและสังคม** สัมพันธภาพระหว่างคนในสังคมลดน้อยลง คนรู้จักคุ้นเคยกันน้อยลง กลายเป็นสังคมเมือง ต่างคนต่างใช้ชีวิตของตนเอง **สภาพแวดล้อม** จากเดิมที่มีความร่มรื่น ถนนท่าแพ และถนนช้างคลานในปัจจุบันกลับเต็มไปด้วยควันพิษจากท่อไอเสียรถจากการจราจรติดขัด ชีวิตความเป็นอยู่ของผู้ที่อาศัยอยู่บนถนนท่าแพ และถนนช้างคลานในวันจันทร์ถึงวันศุกร์จึงอยู่กับความวุ่นวาย และสภาพการจราจรติดขัด มีเพียงวันเสาร์ และวันอาทิตย์ หรือวันหยุด ที่ผู้ที่อาศัยอยู่บนถนนท่าแพจะได้หยุดพักผ่อนทำกิจกรรมกับครอบครัว ในขณะที่ผู้ที่อาศัยอยู่บนถนนช้างคลานส่วนใหญ่ชีวิตความเป็นอยู่จะอยู่กับการค้าขายในยามค่ำคืน

จากสภาพของถนนท่าแพในปัจจุบัน มีแนวโน้มที่จะเกิดมลพิษเพิ่มขึ้น ทางหน่วยงานที่รับผิดชอบจึงเห็นสมควรเริ่มโครงการที่กระตุ้นจิตสำนึกให้กับประชาชนในท้องถิ่น ให้เห็นความสำคัญของสิ่งแวดล้อม พลังงาน และคุณภาพชีวิต ดังนั้นจึงได้มีโครงการปิดถนนคนเดิน เพื่อประหยัดพลังงาน ลดมลพิษ และส่งเสริมการท่องเที่ยวขึ้นที่ถนนท่าแพ ซึ่งเมื่อมีการดำเนินโครงการดังกล่าว สิ่งแวดล้อมของถนนท่าแพ และถนนข้างคลานได้เริ่มมีการเปลี่ยนแปลงไป ทั้งทางกายภาพ เศรษฐกิจ และสังคม โดยมีรายละเอียดของผลการศึกษาดังนี้

4.2 การเปลี่ยนแปลงสิ่งแวดล้อมทางกายภาพ เศรษฐกิจ และสังคม ของถนนท่าแพ และถนนข้างคลาน เมื่อมีโครงการถนนคนเดินท่าแพ

โครงการถนนคนเดินท่าแพเป็นโครงการที่จังหวัดเชียงใหม่ และเทศบาลนครเชียงใหม่ ได้จัดต่อเนื่องจากกิจกรรม “10 มหัศจรรย์ล้านนาที่ท่าแพ” ที่มีบริษัทเจเอสแอลเป็นผู้รับผิดชอบ กิจกรรมดังกล่าวเป็นกิจกรรมที่จัดเพื่อตอบรับนโยบายประหยัดพลังงานของรัฐบาล โดย 10 มหัศจรรย์ ล้านนาที่ท่าแพ ได้จัดตั้งแต่วันที่ 3 กุมภาพันธ์ จนถึง 7 เมษายน 2545 ส่วนโครงการถนนคนเดินท่าแพ ได้เริ่มจัดต่อเนื่องตั้งแต่วันที่ 14 เมษายน 2545 จนถึงปัจจุบัน ตลอดระยะเวลาตั้งแต่เริ่มโครงการมา จนถึงปัจจุบัน สิ่งแวดล้อมของถนนท่าแพ และถนนข้างคลานได้มีการเปลี่ยนแปลงทั้งทางด้านบวก และด้านลบ ผลจากการสัมภาษณ์กลุ่มผู้ให้ข้อมูลหลักซึ่งเป็นทั้งผู้อาศัย และ/หรือประกอบการบริเวณ ถนนท่าแพ ถนนข้างคลาน รวมทั้งพระสงฆ์ ผู้ศึกษาจะนำเสนอผลการศึกษาใน 3 ประเด็นหลัก ดังต่อไปนี้

4.2.1 การเปลี่ยนแปลงสิ่งแวดล้อมทางกายภาพ

ผลจากการศึกษาครั้งนี้พบว่า การเปลี่ยนแปลงสิ่งแวดล้อมทางกายภาพเมื่อมีโครงการ ถนนคนเดินท่าแพ สามารถจำแนกได้ 6 หัวข้อดังต่อไปนี้

4.2.1.1 สภาพการจราจร

โดยปกติแล้วในวันอาทิตย์ ถนนท่าแพ และถนนข้างคลานจะมีรถวิ่งผ่านไม่มาก เนื่องจากเป็นวันหยุด รถจึงสามารถวิ่งสัญจรผ่านเส้นทางทั้งสองได้อย่างคล่องตัว แต่เมื่อมีโครงการ ถนนคนเดินท่าแพ ซึ่งจัดทุกวันอาทิตย์ มีการปิดถนนท่าแพ ทำให้เส้นทางจราจรเปลี่ยนแปลงไป รถที่แล่นมาจากสะพานนวรัฐ ไม่สามารถตรงเข้าสู่ถนนท่าแพได้ตามปกติ ต้องเลี้ยวเข้าถนนข้างคลาน หรือถนนวิชานนท์แทน ในขณะที่เดียวกันถนนในซอยต่างๆ จะถูกปิดตันซอยที่ติดกับถนนท่าแพ โดยในการปิดถนนจะเริ่มตั้งแต่เวลา 13.00 น. – 24.00 น. ดังนั้นผู้ที่อาศัยอยู่ถนนในซอยจึงต้องขยับ

รถออกทางท้ายซอยเพื่อใช้เส้นทางอื่นแทนเส้นทางท่าแพ นั่นคือผู้ที่อาศัยอยู่ในถนนข้างม้อยเก่า ถนนข้างม้อยซอย 2 และ ซอย 3 ถนนท่าแพซอย 2 และ ถนนข้างม้อยตัดใหม่ จะใช้ถนนข้างม้อย เป็นเส้นทางเข้าออกแทน ส่วนผู้ที่อาศัยอยู่บนถนนท่าแพ ซอย 1 ถนนท่าแพซอย 3 ถึง ซอย 6 และ ถนนกำแพงดิน จะเข้าออกทางถนนลอยเคราะห์แทน (ดังภาพที่ 3)

หลังจากถนนท่าแพถูกปิด ถนนข้างกลานจึงกลายเป็นเส้นทางหลักในการสัญจร จึงทำให้เกิดการจราจรติดขัด การเดินทางเป็นไปด้วยความยากลำบาก ผู้คนที่เคยใช้เส้นทางปกติในการสัญจรก็ต้องเปลี่ยนเส้นทาง ถนนที่ไม่เคยมีการจราจรพลุกพล่านก็กลับเกิดความแออัดขึ้นมา ระยะเวลาที่ใช้ในการเดินทางยาวนานขึ้นกว่าปกติ หรือต้องใช้ระยะทางที่ยาวไกลกว่าเดิม ดังที่ ผู้อาศัยบริเวณถนนท่าแพและถนนข้างกลานหลายคนได้บอกเล่าดังนี้

“จริงๆ แล้ว ท่าแพรวังประปรายในวันอาทิตย์ ปกติจะไม่มีรถ ยิ่งวันอาทิตย์ วันหยุด วันหยุดออกนี่ รถนานๆ โผล่มาที เพราะมันเป็นทางระบายมันไปได้หลายทาง แต่พอมาบล็อกตรงนี้ มันระบายไม่ได้ ติดกันเต็ม...” (B2)

“โดยปกติวันอาทิตย์รถมันก็ไม่ค่อยมี จัดไม่จัดก็ไม่ค่อยมีอยู่แล้ว...ปิดถนนมันไม่ดี มันไปออกกันที่ไนท์บาร์ซาร์ รถติด...” (B4)

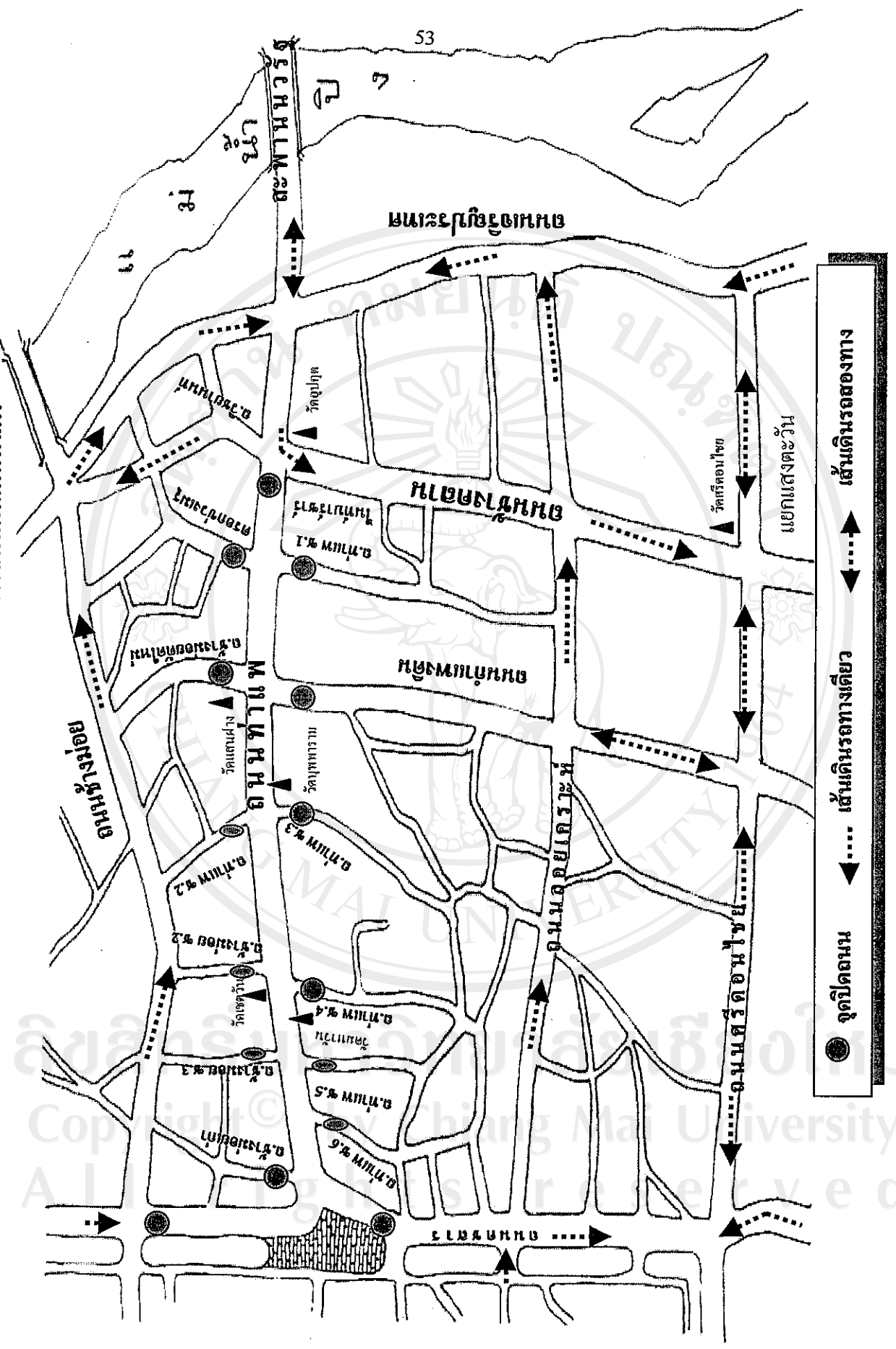
“เค้าจะกันแค่ปากซอย พอปิดแต่ละปากซอย คือใครที่รถเข้ามาก็ออกไม่ได้แล้ว ต้องถอยหลังกลับอย่างเดียว ทุกซอยไม่ว่าซอยไหนทั้งนั้น... ไนต์บาร์ซาร์ไปไม่ได้เลย จะโดนเบียดที่จัมเปอร์ไฮด์โดนเบียดเป็นประจำ” (C1; ลูก)

“รถมันติด รถเยอะ ก็คือว่ารถมันสัญจรไปมาไม่ได้...จากบ้านเราแค่ไปแป๊บเดียว แต่เดี๋ยวนี้ต้องอ้อมยาวเลย” (D2)

“รถมันล้น มอเตอร์ไซด์พุ่งขึ้นมาบนฟุตบาทเลย รถมันเยอะเกิน” (D1 ราชที่ 1)

“อย่างวันอาทิตย์แทนที่อากาศจะโปร่งสบายๆ ทุกที่ทุกทางไม่ค่อยมีรถ แต่ถนนข้างกลานไม่เหมือนที่อื่น เพราะรถจะมากออกกันที่นี่ตั้งแต่หัวเย็นท้ายเลย ถึงสี่แยกแสงตะวันทั้งวัน” (D2)

ภาพที่ 3 แสดงผังเส้นทางจราจรโครงการคนเดินเท้า

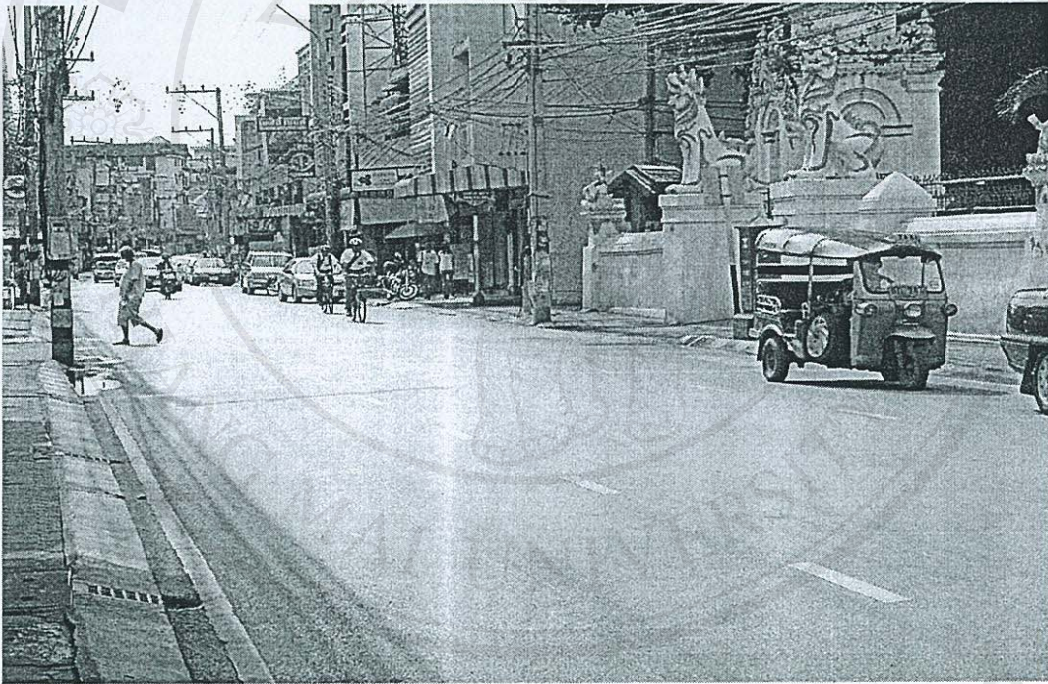


● จุดปิดถนน

-----> เส้นทางเดินเท้าเดียว

-----<----- เส้นทางเดินรถสองทาง

จากการสังเกตสภาพการจราจรบริเวณถนนท่าแพ และถนนช้างคลานในวันอาทิตย์พบว่า ในช่วงเช้าตรู่ (ประมาณ 07.00 น. - 09.00 น.) รถสามารถสัญจรบนถนนท่าแพ และถนนช้างคลานได้อย่างสะดวกและคล่องตัว และมีจำนวนรถไม่มากเมื่อเทียบกับวันธรรมดา เนื่องจากคนส่วนใหญ่ไม่ต้องออกไปทำงาน หรือไปโรงเรียน ในช่วงเช้าของถนนท่าแพ และถนนช้างคลานจึงเงียบสงบ จำนวนรถจะเพิ่มมากขึ้นในช่วงสาย (ประมาณ 10.00 น.) แต่สภาพการจราจรยังมีความคล่องตัวอยู่ทั้งสองเส้นทาง บนถนนท่าแพรถที่เข้ามาส่วนใหญ่จะเป็นรถของพ่อค้าแม่ค้าที่เข้ามาขายสินค้าในโครงการ ซึ่งจะเริ่มทยอยเข้ามาเตรียมพื้นที่ทั้งในบริเวณวัดและบริเวณทางเดินเท้าหน้าร้านที่ปิดกิจการในวันอาทิตย์

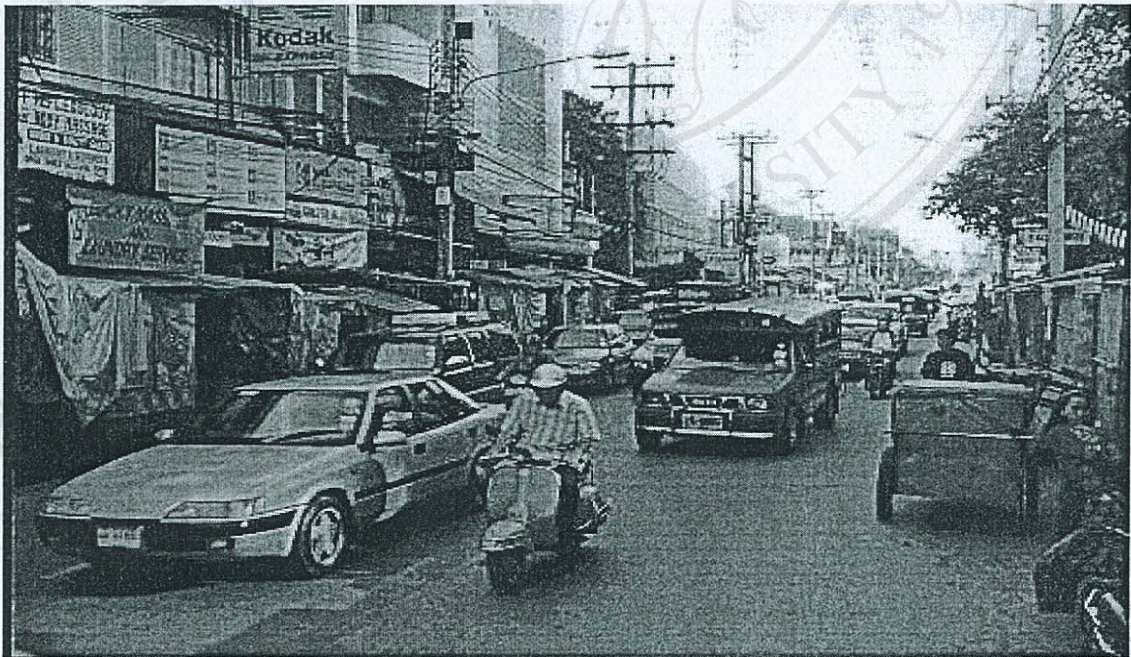


ภาพที่ 4 ถนนท่าแพในช่วงเช้าวันอาทิตย์ก่อนมีการปิดถนน

ส่วนถนนช้างคลานสภาพการจราจรยังคงปกติ จนกระทั่งถึงเวลา 13.00 น. ซึ่งเป็นเวลาที่ถนนท่าแพถูกปิด ผู้ใช้รถใช้ถนนต้องใช้เส้นทางถนนช้างคลานแทน ซึ่งจำนวนรถที่เข้ามาในถนนช้างคลานเพิ่มมากขึ้นเรื่อย ๆ รถเริ่มเคลื่อนตัวได้ช้าลง และเกิดการติดขัด โดยเฉพาะช่วงเย็น สภาพการจราจรในถนนช้างคลานจะเกิดการแออัด ซึ่งแตกต่างจากก่อนปิดถนนท่าแพอย่างเห็นได้ชัด เนื่องจากถนนช้างคลานเป็นถนนที่ไม่มีทางลัด หรือเส้นทางทะลุไปยังถนนเส้นอื่นได้เหมือนถนนท่าแพ จึงไม่มีเส้นทางที่จะใช้ระบายรถ จึงเกิดปัญหาการติดขัดขึ้นทุกวันอาทิตย์หลังจากปิดถนนท่าแพ



ภาพที่ 5 ถนนข้างตลาดวันอาทิตย์ก่อนมีโครงการถนนคนเดินท่าแพ



ภาพที่ 6 ถนนข้างตลาดหลังจากมีการปิดถนนท่าแพ

การเกิดปัญหาการจราจรติดขัดในเมืองเชียงใหม่ นอกจากสาเหตุเป็นเพราะ ถนนสายหลัก เช่น ถนนท่าแพถูกปิดแล้ว ยังเกิดจากสาเหตุอื่นประกอบด้วย ซึ่งดวงจันทร์ อาภาวัชรุทธิ์ เจริญเมือง (2537, หน้า 102) ได้ศึกษาถึงสาเหตุของปัญหาการจราจรในเมืองเชียงใหม่ โดยสาเหตุที่ สอดคล้องกับการศึกษาครั้งนี้ คือ การที่เชียงใหม่ขาดการบริการขนส่งสาธารณะที่ครอบคลุม การไม่ จัดระเบียบของรถสองแถว สร้างความไม่สะดวกแก่ผู้ใช้บริการ และการที่ภาครัฐไม่ได้จัดให้มีทางเท้า และทางจักรยานที่ปลอดภัยและสะดวกแก่ประชาชน ทางเท้ายังถูกยึดครองโดยการหาบเร่ และ แผงลอย ดังนั้นคนเชียงใหม่จึงยังคงเลือกใช้พาหนะส่วนตัวในการเดินทางอยู่ต่อไป แม้ว่าสภาพการ จราจรจะติดขัดก็ตาม

4.2.1.2 มลพิษทางอากาศ

หลังจากโครงการถนนคนเดินท่าแพได้เริ่มดำเนินงานจนถึงปัจจุบัน นอกจาก จะทำให้สภาพการจราจรเปลี่ยนแปลงไป ผู้ใช้รถใช้ถนนต้องเปลี่ยนเส้นทางในการเดินทาง เกิดการ จราจรติดขัดขึ้นในถนนข้างคลานแล้ว โครงการดังกล่าวยังทำให้เกิดมลพิษทางอากาศขึ้นในพื้นที่ ถนนท่าแพ และถนนข้างคลานด้วย โดยผลการศึกษาค้นคว้าพบว่าโครงการถนนคนเดินท่าแพทำให้เกิดฝุ่นควันจากท่อไอเสียของยานพาหนะที่แออัดบนถนนข้างคลาน ซึ่งส่วนใหญ่จะเป็นรถสี่ล้อ รถตุ๊กๆ รถจักรยานยนต์ รวมทั้งรถยนต์ส่วนตัว ทำให้ถนนข้างคลานถูกปกคลุมไปด้วยฝุ่นและควันพิษ ก่อความเดือดร้อนให้กับผู้ที่อาศัย และผู้ประกอบการค้า ดังคำบอกเล่าของผู้ที่อยู่อาศัยและผู้ประกอบการ ในถนนข้างคลานดังนี้

“พอเค้ามาปิด รถก็มาติดตรงนี้...ชาวบ้านคนแถวนี้เดือดร้อน ฝุ่นควันเต็ม ไปหมด...รู้ว่ามียควันพิษมากขึ้น สังกัดดูขนาดนี้ยังเห็นเลย ถ้าไม่ปิดประตูอย่างนี้กระทบกันเต็ม ๆ นี้ ขนาดเราปิดประตูแล้วฝุ่นยังเยอะเลย” (D3)

“เห็นชัดเลย เมื่อก่อนนั่งคนหน้าประตูวันอาทิตย์ เคี้ยวข้าวไม่ได้เลย ควันรถ ...รถติดมัน ไม่ใช่ดับเครื่อง บางคันก็ควันดำ” (D5)

แสดงให้เห็นว่าการที่สภาพอากาศของถนนข้างคลานแย่ลง มีฝุ่นควันเพิ่ม มากขึ้นเนื่องมาจากสภาพการจราจรที่ติดขัดจากการปิดถนนท่าแพ สอดคล้องกับข้อมูลของมูลนิธิ โลกสีเขียว (2534 อ้างในสุทธิดา พันธุ์พัฒน, 2540, หน้า 29) ที่ระบุว่า การจราจรติดขัดเป็นสาเหตุที่ ทำให้เกิดอากาศเสีย เพราะทำให้อัตราการใช้น้ำมันเชื้อเพลิงต่อระยะทางที่ยานยนต์เคลื่อนที่ไปมีค่า

สูงขึ้น ทำให้สิ้นเปลืองน้ำมันเชื้อเพลิง ผลที่ตามมาคือ ปริมาณสารมลพิษที่ระบายออกสู่อากาศเพิ่มมากขึ้นกว่าในกรณีที่มีการจราจรคล่องตัว

โครงการถนนคนเดินท่าแพนอกจากจะทำให้เกิดมลพิษทางอากาศเนื่องจากการจราจรติดขัดบนถนนข้างคลานแล้ว โครงการดังกล่าวยังทำให้ถนนท่าแพเกิดมลพิษทางอากาศด้วย แม้ว่าถนนท่าแพจะถูกปิดไม่มีควันจากท่อไอเสียของรถ แต่ภายในโครงการกลับมีควันที่เกิดจากการปิ้ง ย่าง อาหารแทน ซึ่งจะพบมากในวัด เนื่องจากเป็นสถานที่ที่ใช้ในการจำหน่ายอาหาร โดยจะจัดในรูปแบบที่เรียกว่า “กาดหมั้วร่วมสมัย” นอกจากนี้ยังพบที่บริเวณหัวมุมของซอยต่างๆ ทำให้บริเวณดังกล่าวมีควันและส่งกลิ่นรบกวนผู้ที่อยู่อาศัยบริเวณใกล้เคียง ดังคำบอกเล่าของพระสงฆ์และผู้อยู่อาศัยบริเวณถนนท่าแพ ดังนี้

“ควันจําพวก ปิ้ง ย่าง นี่แข่งกันเยอะ ลดควันจากรถยนต์ที่ไม่วิ่ง แต่มีควันจากปิ้ง ย่างแทน มันแทนที่จะสูดอากาศบริสุทธิ์จริงๆ ก็มาสูดพวกนี้ต่อ” (A2)

“...มีแต่ควันปิ้ง อะไรๆ เต็มไปหมด กลิ่นเหม็นควันคละคลุ้งเต็มไปหมด” (B2)

“...กลิ่นมันคุ้ง เมื่อก่อนก็มีทางตรอกจุดหนึ่งที่เข้าทางหน้าต่างเต็ม ๆ แต่ตอนนี้มาด้านนี้มันก็คือ เข้ามาประมาณเก้าสิบองศา” (B3)



ภาพที่ 7 การขายอาหารปิ้ง ย่าง



ภาพที่ 8 กาดหมั้วร่วมสมัย

นอกจากผู้ที่อาศัยบริเวณใกล้เคียงวัดจะได้รับวันและกลิ่นจากการปิ้งย่างอาหารแล้ว ยังต้องเจอกับกลิ่นเหม็นจากน้ำเน่าเสีย หรือขยะ ที่พ่อค้าแม่ค้าได้ทิ้งขว้างบริเวณข้างทาง อีกทั้งกลิ่นปัสสาวะที่ผู้เดินเที่ยวโครงการได้ปัสสาวะทิ้งไว้ โดยส่วนใหญ่จะพบคราบปัสสาวะที่ข้างกำแพงวัด และในซอยต่างๆ ซึ่งส่งกลิ่นเหม็นรบกวนผู้อาศัยอยู่ในซอยและผู้ที่มาพบเห็น ดังคำกล่าวดังนี้

“...พอถึงเวลาเค้าก็ทิ้งน้ำเน่าเหม็นตรงข้างๆ บ้านนะคะ...มันก็มีทั้งแมลงวัน เมื่อเข้ามามันก็เหม็น” (B3)

“...แล้วถ้าเดินตามซอยจะมีฉี่ เหม็นฉี่ เค้ามาฉี่เรี่ยราดจะมีกลิ่น... ทุกอาทิตย์เลย เห็นเป็นคราบกลิ่นแรง” (B4, C1; ลูก)

แม้โครงการถนนคนเดินจะสามารถลดมลพิษจากการจราจรบนถนนทำแพได้ แต่กลับเกิดมลพิษจากควันปิ้งย่างอาหาร และกลิ่นเหม็นของขยะและปัสสาวะแทน ซึ่งเป็นผลจากกิจกรรมในโครงการถนนคนเดินที่ผู้อาศัยบริเวณถนนทำแพต้องเจอทุกวันอาทิตย์ และการพบพ่อค้าแม่ค้าขายอาหารปิ้งย่าง บริเวณต้นซอยต่างๆ สะท้อนให้เห็นถึง ความเข้มงวด และมาตรการในการกวดขันของหน่วยงานที่รับผิดชอบยังไม่เด็ดขาด และขาดประสิทธิภาพ เนื่องจากนโยบายของโครงการ

ดังกล่าวห้ามมีการปิ้งย่างอาหารบริเวณถนนท่าแพ ถึงแม้จะมีการเพิ่มการกวดขัน และตักเตือนพ่อค้าแม่ค้าที่นำอาหารมาปิ้งย่างขายบนถนน แต่จากการสังเกตพบว่าบางซอยยังพบว่าการขายอาหารปิ้งย่างอยู่

4.2.1.3 มลพิษทางเสียง

เสียงที่เกิดขึ้นจากโครงการถนนคนเดินท่าแพ ส่วนใหญ่จะเกิดจากกิจกรรมต่างๆ ในโครงการ เช่น การร้องเพลง ตีกลอง ของศิลปินอิสระหรือกลุ่มคนตาบอด โดยบางกลุ่มจะใช้เครื่องขยายเสียงประกอบ ซึ่งจะส่งเสียงรบกวนผู้ที่อาศัยบริเวณถนนท่าแพ โดยเฉพาะพื้นที่ที่กลุ่มศิลปินอิสระใช้ในการแสดง อีกทั้งโครงการดังกล่าว ยังมีทั้งพ่อค้า แม่ค้า และนักท่องเที่ยวที่มาเดินเที่ยวและซื้อของกันเป็นจำนวนมาก จึงเกิดเสียงดังจากการค้าขาย พุดคุย เสียงเดินตลอดเวลาที่มีการปิดถนนท่าแพ ดังคำบอกเล่าดังนี้

“วันอาทิตย์จะเป็นวันที่สบาย คือเวลาเสียงรถผ่านนะคะ มันจะไม่ได้อยู่กับที่ แต่ถามว่าเปรียบเทียบกับถนนคนเดินว่าถนนคนเดินเงียบหรือเปล่านั้นไม่ใช่ เพราะคนเดินมันย่อมมีเสียงจอบแจ คนค้าขาย เด็กเสียงดังเพราะว่ามาค้าขายกับพ่อแม่ โหวกเหวกโวยวาย เพราะบ้านเราจะอยู่ติดกับถนนสองด้าน...คนตาบอด เขาก็มีเครื่องเสียง เขาก็จะเข้ามาร้องเพลงตามจุดต่างๆ ฝรั่งมาตีกลอง แล้วความดังจากนี้ข้ามไปวัดหัวมุมโน้น ทางนี้ยังได้ยิน” (B3)



ภาพที่ 9 กิจกรรมที่มีเสียงดัง



ภาพที่ 10 กิจกรรมที่มีเสียงดัง

แต่เสียงดังกล่าวไม่ได้กระทบต่อผู้ที่อาศัยอยู่ถนนในซอยต่างๆ เนื่องจากบริเวณที่กลุ่มศิลปินอิสระแสดงจะอยู่เป็นจุด และ ห่างจากปากซอยต่างๆ ผู้ที่อาศัยอยู่ในซอยจึงไม่ได้ยินเสียง นอกจากนี้กรณีที่ลานอเนกประสงค์ประจำตำบลทำแฟ้มการจัดงานใหญ่ เช่น การแสดงดนตรี หรือ กิจกรรมที่ต้องใช้เครื่องขยายเสียงจำนวนมาก ซึ่งจะส่งเสียงดังรบกวนผู้ที่อยู่อาศัย จากคำบอกเล่าของผู้ประกอบการบนถนนในซอยท่าแพคนหนึ่ง ดังนี้

“ถ้าเป็นเสียงจากถนนท่าแพไม่ดังหรอก แต่ถ้าเป็นคอนเสิร์ตที่ลานนี้ดัง...”

(C2 รายที่ 3)

ส่วนเสียงจากรถจักรยานยนต์ของผู้มาเที่ยวโครงการที่เข้ามาจอดในซอยต่างๆ นั้นผู้ที่อาศัยในซอยเห็นว่าเป็นเรื่องปกติ ไม่ได้มีเสียงดังรบกวน จึงไม่ได้สร้างปัญหาหรือความรำคาญให้กับผู้ที่อาศัยในบริเวณดังกล่าว

“มอเตอร์ไซด์ที่ผ่านเข้าออก ก็เป็นของธรรมดาอยู่แล้ว อยู่ในบ้านมันก็ได้ยินเสียงมันก็ปกติ” (C2 รายที่ 1)

จึงพอสรุปได้ว่า เสียงดังที่เกิดจากโครงการถนนคนเดินท่าแพ จะได้แก่ เสียงจากการแสดงของศิลปินอิสระ หรือ คนตาดอดที่ใช้เครื่องเสียงประกอบ และเสียงจากการขายสินค้าของแม่ค้า ซึ่งเสียงดังกล่าวจะรบกวนเฉพาะผู้ที่อาศัยอยู่ถนนท่าแพ โดยเฉพาะผู้ที่อาศัยอยู่ใกล้พื้นที่การแสดง แต่ไม่มีผลกระทบต่อผู้ที่อาศัยอยู่นอกถนนในซอยต่างๆ

4.2.1.2 มลพิษจากขยะ

หลังจากมีโครงการถนนคนเดินท่าแพเกิดขึ้น ผู้ที่อาศัยบริเวณถนนท่าแพมีความเห็นตรงกันว่าขยะมีจำนวนมากขึ้นกว่าวันอื่นๆ โดยสาเหตุส่วนใหญ่เกิดจากการทิ้งขว้างของพ่อค้าแม่ค้า และนักท่องเที่ยวที่เข้ามาขายของ และเดินเที่ยวในโครงการ ประกอบกับจำนวนถังขยะที่หน่วยงานได้จัดไว้ให้มีจำนวนไม่เพียงพอ จึงทำให้มีขยะเกลื่อนกลาดบนถนน ตามคำบอกเล่าของผู้ที่อาศัยบริเวณถนนท่าแพ ดังนี้

“ขยะเยอะขึ้น เฉพาะวันอาทิตย์เยอะขึ้นหลายเท่าตัว” (A2)

“พวกนี้ (แม่ค้า) มากี่ทิ้งขยะให้เรา ตอนนี่ขยะเยอะ” (B2)

“ขยะก็เยอะ เทศบาลเอาถังมาไว้แค่นี้ก็ไม่พอ คนขายอาหารก็เยอะ เก็บกินแล้วทิ้งเรียกรวด” (B4)

“...ถ้าคนมาขาย อ้ายสังเกตดูนะ กินทิ้งกินขว้าง สกปรก ชุกต้นไม้ วันอาทิตย์ขยะเยอะ...” (B1)

และภายหลังจากเสร็จโครงการทุกครั้ง เทศบาลจะมีพนักงานเข้ามาทำความสะอาดถนนอีกครั้ง และใช้รถน้ำฉีดล้างถนนก่อนเปิดถนน ซึ่งผู้ที่อาศัยบริเวณถนนท่าแพเห็นว่าการล้างถนนเป็นการฉีดขยะและสิ่งสกปรกบนท้องถนนเข้ามาในบ้านเรือนแทน ทำให้ผู้ที่อาศัยบริเวณถนนท่าแพต้องทำความสะอาดอีกครั้ง

“ล้างกลางคืน อันนี้คือโดยตรงเรื่องความสะอาด เค้าจะฉีดเข้า อันนี้ความสกปรกบนถนนมันฉีดเข้าบ้าน ตอนเช้าเราต้องกวาดเพราะมันเป็นขยะกระเด็นเข้าบ้าน เค้าล้างไม่สะอาด” (B3)

“ถ้าพูดเฉพาะวันอาทิตย์ก็สกปรก...เข้ามาอ้ายก็มากกว่าทุกวัน” (B1)



ภาพที่ 11 ขยะจากโครงการถนนคนเดินท่าแพ

จากการสังเกตพบว่า บนถนนท่าแพจะมีขยะเคลื่อนกลาด ซึ่งส่วนมากจะเป็นถุงพลาสติกใส่อาหาร แก้วน้ำ เนื่องจากผู้ที่เดินเที่ยวชมโครงการจะซื้ออาหารรับประทานระหว่างเดินเที่ยวและมีการทิ้งเรียกรวด ประกอบกับตลอดเส้นทางที่จัดโครงการมีจำนวนถังขยะน้อย ไม่เพียงพอกับจำนวนขยะ ทำให้มีขยะล้นออกมาจนถึง และปลิวเกลื่อนตามถนน และ เมื่อถึงเวลาปิดโครงการ พนักงานทำความสะอาดประมาณ 10-12 คน จะมากวาดขยะตามถนนในรัศมีขยะ หรือ บางจุดก็กวาดกองไว้ เช่น ข้างตู้โทรศัพท์เพื่อให้เจ้าหน้าที่เก็บขยะตอนเช้ามาเก็บต่อ จากนั้นเจ้าหน้าที่จะใช้รถน้ำจำนวน 2 คัน ฉีดล้างถนนซึ่งหากพื้นที่ใดมีการเก็บกวาดขยะไม่หมด ก็จะทำให้ขยะถูกฉีดพัดกระเด็น ไปยังบ้านเรือนของผู้อยู่อาศัย

สะท้อนให้เห็นว่า จำนวนขยะที่เพิ่มขึ้นจากโครงการถนนคนเดินท่าแพ สาเหตุเป็นเพราะการขาดวินัย และความรับผิดชอบของผู้มาเที่ยวโครงการ และพ่อค้าแม่ค้าทิ้งขยะตามใจชอบ ไม่มีความรับผิดชอบต่อสังคม ไม่ตระหนักถึงผลกระทบที่ตามมา นอกจากนี้ยังแสดงให้เห็นถึงความรับผิดชอบ และความเอาใจใส่ของหน่วยงานที่เกี่ยวข้องในการบริหารจัดการ โครงการดังกล่าว ขาดความเข้มงวด และการติดตามผลการดำเนินการ



ภาพที่ 12 ขยะที่ถูกกวาดทิ้งไว้ข้างตู้โทรศัพท์หลังเสร็จโครงการ



ภาพที่ 13 การทำความสะอาดถนนของพนักงานทำความสะอาดภายหลังเสร็จโครงการ

4.2.1.2 การเสียหายของทรัพย์สิน

จากการที่ผู้มาเที่ยวโครงการส่วนใหญ่มักจะเดินทางโดยใช้รถยนต์ หรือรถจักรยานยนต์ ซึ่งผู้ขับขี่รถจักรยานยนต์จะนำรถไปจอดไว้ตามชอยต่างๆ ซึ่งบางแห่งจะมีรถยนต์ของผู้ที่อาศัยอยู่บริเวณดังกล่าวจอดไว้ และจากการที่จำนวนรถจักรยานยนต์ที่จอดในชอยต่างๆ มีมาก จึงมีโอกาสเกิดการกระแทก หรือชนรถยนต์ที่จอดติดกัน ทำให้เกิดความเสียหาย ซึ่งผู้อาศัยที่ประสบกับเหตุการณ์ดังกล่าวได้เล่าว่า

“เราเอามาจอดไว้ตรงในชอย เมื่อก่อนเราก็ไม่ได้คิดอะไรจอดไว้เฉยๆ ปรากฏว่ารถเครื่องมาปิดหน้าปิดหลัง แล้วก็แออัดมาก ดิ่งรถออกครึ่งนึ่งรถล้มใส่รถเรา ไฟแตก... เราก็..เฮ้อ ไม่รู้จะทำอย่างไร...เพราะฉะนั้นนี่รถก็ไม่ต้องซ่อมตราบใดที่มีถนนคนเดิน ไม่รู้วันใดวันนึ่งมันต้องมีบาดแผลอีก” (B3)

นอกจากทรัพย์สินของผู้อาศัยบริเวณถนนท่าแพจะเกิดความเสียหายแล้ว ภายในวัดยังประสบกับปัญหาดังกล่าวด้วย ซึ่งเกิดจากพ่อค้าแม่ค้าที่เข้าไปขายของ ใช้พื้นที่ของวัดแล้วไม่ได้ดูแลทรัพย์สินของวัด ทำให้เกิดความเสียหายและสร้างความเดือดร้อนให้กับพระสงฆ์ที่จำวัด ดังคำบอกเล่าของพระสงฆ์ดังนี้

“ต้นไม้กระถางดอกไม้ชนบั้ง คนเหยียบบั้ง ต้นไม้ตายบั้ง บางทีร้านค้าเอาน้ำร้อน น้ำแข็งเทบั้ง มันก็ตาย...” (A2)

จากการศึกษาการเปลี่ยนแปลงสิ่งแวดล้อมทางกายภาพของถนนท่าแพ และถนนข้างตลาดเมื่อมีโครงการถนนคนเดินท่าแพ สรุปได้ว่า โครงการดังกล่าวแม้จะช่วยลดมลพิษจากการจราจรในถนนท่าแพเนื่องจากถนนถูกปิด แต่ผลของกิจกรรมในโครงการกลับทำให้สิ่งแวดล้อมของถนนท่าแพเปลี่ยนแปลงไปจากเดิม มีจำนวนขยะมากขึ้นจากการทิ้งขว้างของพ่อค้าแม่ค้าที่เข้ามาขายของในโครงการ และผู้ที่มาเที่ยวโครงการ เกิดมลพิษทางอากาศ เช่น ควันจากอาหารปิ้ง ย่าง กลิ่นปัสสาวะตามถนนในชอยต่างๆ อีกทั้งเสียงที่ดังจากการร้องเพลง การแสดงกิจกรรมของศิลปินอิสระ นอกจากนี้โครงการดังกล่าวยังสร้างความเสียหายให้กับทรัพย์สินของวัด และผู้ที่อาศัย จากพ่อค้าแม่ค้า และผู้ที่มาเที่ยวโครงการ ขณะเดียวกันการปิดถนนท่าแพยังทำให้สภาพการจราจรบริเวณถนนข้างตลาดเกิดการติดขัด ทำให้บริเวณดังกล่าวเกิดมลพิษมากขึ้น สร้างความเดือดร้อนแก่ผู้อาศัยบริเวณถนนข้างตลาด และผู้ใช้รถใช้ถนนทั่วไป

4.2.2 การเปลี่ยนแปลงสิ่งแวดล้อมทางสังคม

ผลการศึกษาการเปลี่ยนแปลงสิ่งแวดล้อมทางสังคมของถนนท่าแพ และถนนช้างคลาน เมื่อมีโครงการถนนคนเดินท่าแพ สามารถจำแนกได้ดังนี้

4.2.2.1 การเปลี่ยนแปลงวิถีชีวิตประจำวัน

ในระยะแรกของการดำเนินโครงการ ถนนท่าแพจะถูกปิดตั้งแต่เวลา 09.00 น. - 24.00 น. ซึ่งส่งผลกระทบต่อผู้ที่อาศัยบริเวณถนนท่าแพ และถนนช้างคลานเป็นจำนวนมาก ผลจากการสำรวจความคิดเห็นของผู้ที่อาศัยบริเวณถนน ซอย (เทศบาลนครเชียงใหม่, 2545, หน้า 3) ในช่วงสิบสี่ปีแรกของการดำเนินโครงการพบว่า ส่วนใหญ่มีผลกระทบต่อการดำเนินชีวิตเนื่องจากการจราจรติดขัด แม้ว่าภายหลังจากที่จังหวัดเชียงใหม่ได้เข้ามารับผิดชอบ และได้เลื่อนเวลาของโครงการเป็นเวลา 13.00 น. - 24.00 น. แต่การปิดถนนท่าแพยังคงมีผลต่อการดำเนินชีวิตโดยเฉพาะผู้ที่อาศัยบริเวณถนนท่าแพ จากเดิมที่เคยใช้ชีวิตตามปกติ มีความสงบ สามารถเดินทางเข้าออกหรือไปที่ต่างๆ ได้ตามความต้องการ และสะดวก ต้องเปลี่ยนมาเป็นการใช้ชีวิตที่ถูกจำกัดด้วยเวลา ทำให้กิจกรรมที่เคยทำเป็นประจำหรือต้องทำในวันอาทิตย์ถูกเปลี่ยนหรือถูกงดไป วันอาทิตย์ที่เคยเป็นวันพักผ่อนของผู้ที่อาศัยอยู่บนถนนท่าแพจึงเปลี่ยนไป ดังคำบอกเล่าของผู้ที่อาศัยบนถนนท่าแพ ดังนี้

“ก็จะออกจากบ้านไปทานข้าวเที่ยง และต้องรีบกลับก่อนบ่ายสองโมง ไม่อย่างนั้นเข้าบ้านไม่ได้ถึงห้าทุ่มครึ่ง ถูกกักบริเวณอยู่ในนี้ แล้วอาทิตย์หนึ่งเราหยุดวันเดียว เราทำอะไรไม่ได้ ไปต่างจังหวัดไปอะไรไม่ได้สักอย่างเลย ทุกทีเราจะไปต่างจังหวัดไปโน่นไปนี่ คือใช้ชีวิตอย่างสบายๆ...” (B2)

“จากวันอาทิตย์ที่คิดว่าจะไปไหนเราก็ไป แต่พอมีตรงนี้บีบ เราต้องวางแผนไว้ตั้งแต่วันเสาร์ เราต้องซื้ออะไรมากิน เราจะทำอะไรถ้าไม่จำเป็นคือไม่ออกไปเลย” (B3)

“วันอาทิตย์จะไปซื้อเนื้อ ซื้อปลาก็ต้องออกไปเช้าๆ หน่อย” (B4)

“ชีวิตประจำวันของคนจะเปลี่ยนเยอะมาก... วันอาทิตย์ที่สบายเพราะไม่มีคน เจ็บ เดียวนี้ก็กลายเป็นวันอาทิตย์ที่อึดอัด เข้าออกบ้านยาก ถอยยาก” (B2)

“แต่งงานวันอาทิตย์จะมีเป็นประจำ รถต้องขอคนมารับ ไปเองไม่ได้ บางทีก็ไม่ไป...” (B2)

“บางทีก็ต้องได้งดเลย...คือมันออกแล้วเข้ายาก” (B3)

ซึ่งสาเหตุของการเปลี่ยนแปลงวิถีชีวิตประจำวันของผู้ที่อาศัยอยู่บนถนนท่าแพ เกิดจากความไม่สะดวกสบายในการเดินทางเข้าออก และการดำเนินชีวิตที่ถูกจำกัดด้วยเวลาจากการปิดถนนท่าแพ นอกจากนี้ปัจจัยที่ทำให้ผู้ที่อาศัยอยู่บนถนนท่าแพมีความคิดเห็นว่าโครงการดังกล่าวได้เปลี่ยนวิถีชีวิตไปจากเดิมอีกประการหนึ่ง ก็คือพฤติกรรมของผู้ที่อาศัยอยู่บนถนนท่าแพ ได้ปฏิบัติกันจนเป็นค่านิยมของคนท่าแพ ซึ่งส่วนใหญ่ผู้ที่อาศัยอยู่บนถนนท่าแพจะเดินทางด้วยรถยนต์ส่วนตัว หรือรถจักรยานยนต์มากกว่าการเดินทางด้วยรถสองแถว การปิดถนนทำให้ผู้ที่อาศัยอยู่บนถนนท่าแพไม่สามารถใช้รถส่วนตัวในการเดินทางได้ ต้องอาศัยรถคนอื่นมารับ-ส่ง สร้างความลำบากในการดำเนินชีวิตต่อผู้ที่อาศัยอยู่บนถนนท่าแพ ดังคำบอกเล่าดังนี้

“วันเสาร์วันอาทิตย์ คนที่มีรถเค้าก็เอามาจอดหน้าบ้านแล้วก็ไปไหน กลับมาเวลาไหนก็ได้สะดวก แต่พอมึงงานนี้พอเอารถออกไปกลับมาเข้าไม่ได้...” (B1)

“ถ้าลูกเพื่อนแต่งงานก็ต้องไป ให้เค้ามารับที่ธนาคารทหารไทยข้างม่อย แล้วใส่ชุดไทยเป็นอีบ้าเดินไปขึ้นรถ ขากลับก็ให้เอารถมาส่งแล้วเดินกลับ...คือคนที่ไม่มีก็คนที่ขึ้นรถสองแถว ไม่ขึ้นรถส่วนตัวก็ขี่มอเตอร์ไซด์ ไม่ใช่คนที่นี้เป็นคนรวย พฤติกรรมคนในท้องถิ่นเค้าเป็นอย่างนี้ แต่ไหนแต่ไร พฤติกรรมเค้าเป็นอย่างนั้น” (B2)

“บางทีบีบีบีไม่สบาย อย่างบ้านนี้มีคนแก่ 80 กว่าเวลาเจ็บท้องจะไปโรงพยาบาลจะต้องไปดักขึ้นทางข้างม่อย โน่น ต้องงูกันไป เพราะรถออกไม่ได้” (B4)

ในขณะที่คนที่อาศัยอยู่ในซอยต่างๆ แม้การปิดถนนท่าแพจะไม่มีผลต่อวิถีชีวิตมากนัก ยังคงสามารถเดินทางเข้าออกโดยใช้เส้นทางอื่นแทน เพราะส่วนใหญ่รู้เส้นทางและไม่ถูกจำกัดด้วยเวลา แต่ก็ต้องใช้ระยะเวลาในการเดินทางที่นานขึ้น และระยะทางที่ไกลกว่าเดิม เมื่อเทียบกับการใช้ถนนท่าแพ จากคำบอกเล่าของผู้ที่อาศัยอยู่บนถนนในซอย ดังนี้

“พวกในตรอกนี่ที่คิดว่าไม่มีปัญหาอะไร ถ้ามีคงมีเหมือนกันคือถนนมันไปยาก เวลาออกซอยจากเดิมใช้ระยะทางสั้น แต่ต้องกลับมาอ้อม แต่มันก็ไม่ใช่ว่าปัญหาถ้าเค้ารู้จักทางเข้าทางออก” (C1; ลูก)

ส่วนคนที่อาศัยอยู่บนถนนข้างกลางจากเดิมที่เคยใช้ชีวิตอย่างสบายๆ สามารถเดิมข้ามถนนไปมายังฝั่งตรงข้ามเพื่อซื้อของ หรือพบปะพูดคุยกันอย่างสะดวก แต่เมื่อมีการปิดถนน

ทำแพกลับทำให้เกิดความยากลำบาก เนื่องจากการจราจรที่แออัด และพลุกพล่าน ทำให้ไม่สามารถปฏิบัติตัวได้เหมือนเช่นเคย ดังคำบอกเล่าของผู้ที่อาศัยบนถนนช้างคลานได้เล่าว่า

“ วันอาทิตย์จะข้ามไปฝั่งทางโน้นข้ามไม่ได้ ต้องตะโกนบอกร้านตรงข้ามที่นับถือช่วยซื้อยาให้...ข้ามไม่ได้หรอก” (D5)

นอกจากโครงการถนนคนเดินจะทำให้วิถีชีวิตของผู้ที่อาศัยอยู่บริเวณถนนท่าแพ และถนนช้างคลานได้เปลี่ยนแปลงไปแล้ว โครงการดังกล่าวยังทำให้กิจวัตรของพระสงฆ์ต้องเปลี่ยนแปลงไปด้วย เช่น การทำวัตรเย็น ซึ่งโดยปกติทุกเย็นพระสงฆ์ต้องมาทำวัตรที่วิหาร แต่ภายหลังจากที่วัดได้เข้าร่วมโครงการถนนคนเดินท่าแพ พื้นที่ของวัดได้ถูกจัดเป็นลานกิจกรรม เช่น เป็นลานแสดงดนตรีไทยของนักเรียน หรือเป็นภาคหมั่ว มีพ่อค้าแม่ค้า นักท่องเที่ยวเดินเข้าออกเป็นจำนวนมาก ทำให้เกิดความพลุกพล่าน เสียงดัง รบกวนสมาธิของพระสงฆ์ ทำให้พระสงฆ์ไม่สามารถขึ้นมาทำวัตรเย็นในวิหารได้ตามปกติ ต้องเปลี่ยนไปทำวัตรที่กุฏิของแต่ละรูปแทน ดังคำบอกเล่าของพระสงฆ์ ดังนี้

“ทำวัตรเย็นนี้บางทีก็ต้องไปทำใครทำมัน เพราะว่าจะไปทำบางที่คนมันเยอะ เสียงรบกวนบ้าง อะไรบ้าง หลายๆ อย่าง แล้วงานวัดก็ต้องทำ บางทีก็ต้องตัดไปเลยแทบทุกอาทิตย์... ตั้งแต่สิบมหัศจรรย์ตั้งมา วันอาทิตย์นี้จะให้ไปทำห้องใครห้องมัน บางคนก็ทำบางคนก็ไม่ทำ ขาดกิจวัตรไปบ้าง” (A2)

“ทำวัตรก็ไม่ได้ เพราะว่าเสียสมาธิ เพราะวิหารใกล้ถนน จะทำก็ทำไม่ได้ ปกติเวลาหกโมงเย็นหรือทุ่มจะขึ้นไปทำวัตรบนวิหาร ถ้าทำไม่ได้ก็นั่งสมาธิภาวนา แล้วถึงจะลงมาอ่านหนังสือหนังสือ พอสักสามทุ่มอาตมาก็ลงมาอาบน้ำแล้วขึ้นไปนั่งสมาธิภาวนา ก็เลยนอน แต่พอวันอาทิตย์นี้ทำไม่ได้เลย” (A3)

นอกจากไม่สามารถทำวัตรเย็นได้ตามปกติแล้ว พระสงฆ์ยังต้องมีภาระเพิ่มมากขึ้นจากเดิมคือ ต้องทำความสะอาด เก็บขยะบริเวณลานวัด ภายหลังจากปิดโครงการ ซึ่งจะมีขยะจำนวนมากทุกวันอาทิตย์ เป็นการรบกวนเวลาจำวัดของสงฆ์ ดังคำบอกเล่าดังนี้

“ปกติถ้าไม่มีอันนี้พระเณร สี่ทุ่มก็จำวัดกันหมด แต่นี่ต้องห้าทุ่มกว่า ต้องมาเก็บอะไรต่างๆ ดูแลน้ำไฟ พระเณรต้องมาช่วยกันเก็บขยะเจ็ดถึงแปดรูป” (A2)

สาเหตุที่พระต้องทำหน้าที่เก็บขยะหลังจากปิดโครงการทุกคืน เนื่องจากพนักงานทำความสะอาดไม่ได้เข้าไปกวาด และฉีดล้างให้เหมือนกับบนถนนท่าแพ ประกอบกับการขาดความรับผิดชอบของพ่อค้าแม่ค้าที่มาขายของในวัด ไม่ช่วยกันรักษาความสะอาด หรือดูแลทรัพย์สินของวัด แม้ว่าวัดจะขอความร่วมมือโดยการแจกถุงดำใส่ขยะก็ตาม แต่ก็ยังคงมีขยะเกลื่อนเต็มวัด จึงทำให้พระสงฆ์ต้องตามเก็บขยะ และทำความสะอาดทุกคืนวันอาทิตย์ ทำให้กิจวัตรของพระสงฆ์เปลี่ยนไปจากเดิม



ภาพที่ 14 พระสงฆ์เก็บขยะภายหลังเสร็จโครงการ

โครงการถนนคนเดินท่าแพจึงทำให้ผู้ที่อาศัยบริเวณถนนท่าแพ ถนนช้างคลาน รวมทั้งพระสงฆ์ต้องปรับเปลี่ยนกิจกรรมที่เคยทำเป็นประจำ ซึ่งส่วนใหญ่เป็นการเปลี่ยนแปลงที่มีผลต่อการดำเนินชีวิต เกิดความไม่สะดวกสบาย วันอาทิตย์ของผู้ที่อาศัยอยู่บนถนนท่าแพ และถนนช้างคลานเมื่อมีโครงการถนนคนเดินท่าแพจึงเป็นวันอาทิตย์ที่แตกต่างไปจากก่อนมีโครงการดังกล่าวอย่างสิ้นเชิง

4.2.2.2 การเปลี่ยนแปลงขนบธรรมเนียม ประเพณี วัฒนธรรม

จากการที่พื้นที่ของวัดได้กลายเป็นสถานที่ในการจัดกิจกรรมของโครงการ ถนนคนเดินท่าแพ ส่งผลให้กิจกรรม ประเพณีต่างๆ ที่เคยจัดในวัดต้องถูกปรับเปลี่ยนไป เช่น งานศพ ซึ่งจากเดิมสามารถจัดงานศพที่วัดได้ 5 - 7 วันก่อนนำไปเผา ก็ต้องร่นระยะเวลาให้สั้นลงเพื่อที่จะได้ไม่ตรงกับวันอาทิตย์ที่มีโครงการถนนคนเดินท่าแพ เพราะจะทำให้เกิดความไม่สะดวกในการจัดงานของเจ้าภาพ และผู้จัดงานศพ ในปัจจุบันศพที่ตั้งในวัดบริเวณถนนท่าแพจึงต้องนำไปเผาก่อนวันอาทิตย์เสมอ ดังคำบอกเล่าของพระสงฆ์ และผู้ที่อาศัยบริเวณถนนท่าแพ ดังนี้

“โดยมากจะเผาวันเสาร์ เพราะวันอาทิตย์มันไม่สะดวก จัดไม่ได้ มันลำบาก ไปถนนหนทางไหนไม่ได้...” (A3)

“ก็เห็นส่วนมากศพจะเลี้ยงวันอาทิตย์นะ เค้ายกจัดให้เร็วขึ้น เพราะเห็นบางคนตายอยู่วันสองวันเอาไปแล้ว เพราะมันชนกับวันอาทิตย์” (B2)

และเนื่องจากช่วงเทศกาลสงกรานต์ที่ผ่านมา ทางหน่วยงานราชการได้มีแนวคิดที่จะให้คนเชียงใหม่มีการอนุรักษ์ รักษาประเพณีการเล่นน้ำอย่างสุภาพ อีกทั้งยังต้องการส่งเสริมการท่องเที่ยวของเมืองเชียงใหม่ จึงได้มีการปิดถนนท่าแพ และได้จัดเป็นกาดหมั้วที่ยาวที่สุดในโลก ในวันที่ 14 เมษายน 2546 โดยให้พ่อค้าแม่ค้า แต่งกายพื้นเมืองเอาสินค้ามาวางขายที่ถนนท่าแพ เพื่อเป็นการดึงดูดนักท่องเที่ยวให้มาสัมผัสบรรยากาศเหมือนเช่นในอดีต จึงทำให้ถนนท่าแพจากเดิมที่เคยเป็นเส้นทางที่มีรถวิ่งผ่าน คนเล่นน้ำสงกรานต์กันอย่างคึกคัก กลายเป็นกาดหมั้วที่ไม่มีรถผ่านเข้ามาเหมือนเคย ทำให้บรรยากาศสงกรานต์ของถนนท่าแพเงียบเหงา และขาดเสน่ห์ที่แตกต่างจากปีที่ผ่านมา ดังคำบอกเล่าดังนี้

“ถ้าพูดถึงวันสงกรานต์ ปรากฏว่าไม่มีคนเล่นน้ำสงกรานต์เลยบนถนนสายนี้ คนกลัวของขายเปียก วันที่ 13 กับวันที่ 15 เค้ายกเปิดถนนช่วงเช้าและปิดประมาณบ่ายสองโมง จะมีคนเล่นน้ำตลอด เด็กเล่น แต่วันที่ 14 นี้ไม่มีเลย มันเลยไม่ใช่วันสงกรานต์ไปเลย มันอะไรก็ไม่รู้ อ้ายคิดว่ามันเงียบ มันเหมือนกับเป็นวันขายของไปซะ ใจความตั้งใจของเทศบาลมันก็ดีนะเพียงแต่ว่ามันเงียบ ไปเลย กว่าคนจะมาก็บ้างๆ คำๆ คนจะไปเที่ยวที่อื่นมากกว่า” (B1)

“ผมเกิดบนถนนเส้นนี้ โดบนถนนเส้นนี้ ผมอยู่ที่นี้มาห้าสิบปี ปีนี้เป็นปีที่คนมาเที่ยวสงกรานต์เชียงใหม่เค้าบอกว่า ทุก ๆ ถนนเค้าเล่นน้ำหมด แต่ปีนี้เส้นนี้ไม่มี มันเปลี่ยนไปหมด ถามว่าคุณจะเปลี่ยนมันทำไม เสน่ห์มันอยู่ตรงนี้...” (B2)

“อย่างสงกรานต์ปิดทำไม เค้าเล่นน้ำกันตั้งนาน ปิดถนนทำให้คนต่างจังหวัดที่มาแทนที่จะได้เล่นน้ำ ไม่มีประเพณี ก็เลยไปเล่นรอบนอก” (D1 รายที่ 1)

จากการที่ผู้ที่อาศัยอยู่บนถนนท่าแพ และถนนช้างคลานมีความเห็นว่าเป็นบรรยากาศสงกรานต์ที่ถนนท่าแพเป็นเสน่ห์ที่ดึงดูดนักท่องเที่ยว และผู้คนรอบนอกได้เข้ามาเที่ยวและเล่นน้ำสงกรานต์ ซึ่งถือเป็นสิ่งที่มีมาตั้งแต่อดีตจนถึงปัจจุบัน แม้ว่ารูปแบบการเล่นอาจจะเปลี่ยนแปลงไปตามยุคสมัย แต่ถนนท่าแพยังเป็นเส้นทางที่คนนิยมมาเล่นน้ำสงกรานต์เป็นประจำทุกปี ถือเป็นวัฒนธรรมของผู้ที่อาศัยอยู่บนถนนท่าแพ และถนนช้างคลานที่มีมาจนถึงปัจจุบัน เมื่อทางหน่วยงานมีแนวคิดที่ปิดถนนท่าแพเพื่อจัดเป็นภาคหน้าที่ยาวที่สุดในโลกซึ่งถือเป็นปรากฏการณ์หรือความคิดสร้างสรรค์ใหม่ที่ทำให้ขัดแย้งกับวัฒนธรรมเดิมที่เคยมีมา ผู้คนที่อาศัยบริเวณถนนท่าแพ และถนนช้างคลานจึงมีความรู้สึกขัดแย้งกับสิ่งที่เกิดขึ้น สอดคล้องกับแนวคิดของ Stern (1971 อ้างใน ผ่องพันธุ์ มณีรัตน์, 2521, หน้า 102) ที่ได้กล่าวไว้ว่า คนในสังคมมักเคยชิน และติดอยู่กับรูปแบบวัฒนธรรมเดิมของตัวเอง การเปลี่ยนแปลงจึงเป็นไปได้ยาก เมื่อมีการเสนอสิ่งใหม่ๆ เข้ามา ก็มักจะได้รับ การคัดค้าน หรือเกิดความขัดแย้งกับค่านิยมทางวัฒนธรรม หรือส่วนประกอบทางวัฒนธรรมที่มีอยู่เดิม เนื่องจากการฝืนจากวิธีที่เคยทำกันมาหรือเป็นอยู่อย่างเดิม การรับเอาสิ่งใหม่ๆ มาใช้อาจหยุดชะงักลง ดังนั้นผู้คนที่อาศัยอยู่บริเวณถนนท่าแพ และถนนช้างคลานจึงไม่เห็นด้วยกับแนวคิดที่ทางหน่วยงานได้จัดขึ้น

จากการศึกษาการเปลี่ยนแปลงสิ่งแวดล้อมทางสังคมของถนนท่าแพ และถนนช้างคลานเมื่อมีโครงการถนนคนเดินท่าแพ สรุปได้ว่า โครงการดังกล่าวได้ทำให้วิถีชีวิตประจำวันของผู้ที่อาศัยในถนนท่าแพ และถนนช้างคลาน รวมทั้งพระสงฆ์เปลี่ยนแปลงไป ไม่สามารถทำกิจวัตรประจำวันได้เหมือนทุกๆ วันอาทิตย์ที่เคยมีมา อีกทั้งยังเป็นการรบกวนกิจของพระสงฆ์ นอกจากนี้โครงการดังกล่าวยังเปลี่ยนแปลงวัฒนธรรม ประเพณีที่เคยมีมาตั้งแต่อดีต เช่น งานศพ งานสงกรานต์ เป็นต้น ทำให้สังคมของผู้ที่อาศัยอยู่บนถนนท่าแพ และถนนช้างคลานในวันอาทิตย์แตกต่างจากเดิมที่เคยมีมา

4.2.3 การเปลี่ยนแปลงสิ่งแวดล้อมทางเศรษฐกิจ

วัตถุประสงค์ของโครงการถนนคนเดินนอกจากเป็นการช่วยลดมลพิษแล้ว โครงการดังกล่าวยังต้องการกระตุ้นเศรษฐกิจของชุมชน และส่งเสริมการท่องเที่ยวให้ถนนท่าแพเป็นถนนคนเดินที่ยั่งยืนต่อไป โดยโครงการดังกล่าวช่วยให้พ่อค้าแม่ค้าที่มาขายในโครงการมีรายได้เพิ่มขึ้น ในขณะเดียวกันร้านค้าที่ตั้งอยู่ในถนนท่าแพก็ได้รับผลพลอยได้จากการปิดถนนไปด้วย โดยเฉพาะร้านที่มีการนำ

สินค้ามาวางขายบริเวณทางเท้าหน้าร้านของตน คนที่เที่ยวชมโครงการได้แวะมาชมหรือซื้อสินค้าไปด้วย ทำให้เศรษฐกิจของร้านดีขึ้น เนื่องจากมีรายได้เพิ่มขึ้นและเป็นที่รู้จักของผู้คนมากมาย ดังคำบอกเล่าของผู้ประกอบการบริเวณถนนท่าแพดังนี้

“ส่วนดีก็คือได้ค้าขาย มีรายได้เพิ่มขึ้นอีกหน่อย มีคนรู้จักร้าน รู้จักงานที่เราทำเพิ่มขึ้น... วันอาทิตย์ ถ้าอ้ายไม่ยกออกไปอ้ายจะไม่ได้ขายเลย...” (B1)

แสดงให้เห็นว่า จริงๆ แล้วร้านค้าที่ตั้งอยู่บนถนนท่าแพจะได้รับผลดีจากการค้าขายเมื่อเจ้าของร้านต้องนำสินค้าออกมาวางขายบริเวณทางเท้าเช่นเดียวกับพ่อค้าแม่ค้าที่เข้ามาขายในโครงการ มิฉะนั้นนักท่องเที่ยวจะไม่สามารถเดินเข้าไปชมสินค้าในร้านค้าได้สะดวก เนื่องจากพ่อค้าแม่ค้าที่ขายสินค้าในโครงการจะนั่งขายบนทางเท้าเป็นจำนวนมาก ในขณะเดียวกันสินค้าที่พ่อค้าแม่ค้าในโครงการนำมาขายบางอย่างมีลักษณะเหมือนกันกับสินค้าที่อยู่ในร้านค้า แต่ผู้ประกอบการบนถนนท่าแพบางส่วนกลับเห็นว่าไม่มีผลกระทบต่อรายได้ ยังขายได้ตามปกติแม้สินค้าในร้านจะมีราคาแพงกว่าสินค้าที่วางขายในโครงการก็ตาม เนื่องจากมีลูกค้าที่ซื้อประจำ และมีช่วงเวลาที่ยขายได้ไม่ตรงกับเวลาปิดถนน ดังคำบอกเล่าดังนี้

“ส่วนมากป่าได้ขายกลางวัน พวกฝรั่งเค้าจะออกกลางวัน... ของป่าต้องเสียภาษี มันก็ต้องขายแพงหน่อย ป่าก็ขายได้เท่าทุกที่” (B4)

และถึงแม้ว่าถนนในซอยต่างๆ จะถูกปิดด้วยราวเหล็ก แต่การเข้มงวดในการปิดถนนในปัจจุบันแตกต่างจากสิบห้าปีที่เคยจัด จากที่เคยปิดกั้นซอยทุกซอยซึ่งทั้งคน และรถไม่สามารถเข้าออกมายังถนนท่าแพได้ กลายเป็นปิดกั้นเพื่อไม่ให้รถเข้าออกถนนท่าแพได้แทน แต่ผู้คนสามารถเดินเข้าออกได้ ทำให้ร้านค้าที่อยู่ในซอยได้รับผลดีจากการที่ลูกค้าเข้ามาซื้อของในร้านมากขึ้น

“คนที่อยู่ปากซอยถ้าเป็นร้านค้าอย่างพี่เค้าก็จะสนุก... ถ้าประมาณห้า โมงจะมีคนเยอะ จะมีคนเดินมาก เพราะถ้าแม่ค้าไม่มีขาย เห็นร้านเรามีเค้าก็จะเข้ามาซื้อของเราไปขาย พี่ว่าของพี่ขายดี มีเฉพาะช่วงสัปดาห์แรกเท่านั้นเพราะว่าตำรวจปิดทางเข้าออกทำให้ไม่มีใครเข้ามาซื้อ”

(C1; ลูก)

ในขณะที่โครงการดังกล่าวช่วยสร้างรายได้ และกระตุ้นเศรษฐกิจให้กับพ่อค้าแม่ค้า ในโครงการ และผู้ประกอบการบริเวณท่าแพบางกลุ่ม แต่วัดกลับต้องมีภาระ และค่าใช้จ่ายเพิ่มมากขึ้นจากการให้สถานที่ในการจัดกิจกรรม เพราะพ่อค้าแม่ค้าที่เข้ามาขายในวัดได้ใช้ไฟของวัดในการทำ การค้า โดยไม่ต้องเสียค่าใช้จ่ายใดๆ นอกจากบริจาคทำบุญตามศรัทธา ซึ่งเป็นวิธีการที่ทางวัดใช้ เพื่อเป็นรายได้ในการจ่ายค่าไฟ และค่าใช้จ่ายต่างๆ ในวัด ซึ่งส่วนใหญ่ก็คงจะไม่เพียงพอ วัดจึงต้อง รับภาระในค่าใช้จ่ายที่เพิ่มขึ้น โดยที่ทางหน่วยงานไม่ได้เข้ามาให้ความช่วยเหลือ ดังคำบอกเล่าของ พระสงฆ์ดังนี้

“...ค่าไฟเป็นหมื่นกว่าบาท ทุกครั้งจะเอาตามตู้บริจาคต่างๆ มาจ่ายค่าไฟ...ก็พออยู่ บางทีก็เข้าเนื้อเหมือนกัน...ทางวัดจ่ายเอง ทางวัดจัดการเองหมด ส่วนนี้เค้าคงคิดว่าถ้าคนมาเยอะๆ วัดคงมีรายได้ เค้าคิดอย่างนั้น” (A2)

นอกจากโครงการถนนคนเดินท่าแพจะส่งผลกระทบต่อเศรษฐกิจของวัดแล้ว โครงการ ดังกล่าวยังทำให้เศรษฐกิจของถนนข้างคลานเปลี่ยนแปลงไป จากที่เคยเป็นย่านการค้ายามราตรีที่นักท่องเที่ยวชาวไทย และชาวต่างประเทศเข้ามาเที่ยวและจับจ่ายซื้อของอย่างคึกคัก แต่หลังจากมีโครงการ ถนนคนเดินท่าแพ นักท่องเที่ยวกลับเลือกไปซื้อของจากแม่ค้าในโครงการแทน ทำให้ถนนข้างคลาน เงียบเหงา มีนักท่องเที่ยวเดินซื้อของน้อย รายได้จากการค้าขายลดลง ดังคำบอกเล่าของผู้ประกอบการ บริเวณถนนข้างคลานหลายคน ดังนี้

“กลุ่มคนซื้อเค้าจะไม่ดูที่ตลาดในท่าแพไหนแล้ว เค้าจะมุ่งตรงไปที่ถนนคนเดินเลย อย่างฝรั่งแทนที่จะเป็นสถานที่ท่องเที่ยวคือที่นี่ ซื่อที่นี่ไซ้มี๊ แต่ไม่เลย แต่ถ้าสินค้าเหมือนกันเค้าจะไปซื้อที่นั่นเลย” (D2)

“...เดี๋ยวนี้นักท่องเที่ยวไม่ค่อยมี ตั้งแต่โครงการมาลง เงียบมาก ๆ...คนไม่มาเดิน แถวนี้อยู่ เมื่อก่อนขายได้ แต่เดี๋ยวนี้ขายไม่ค่อยได้...มันก็ดีสำหรับคนบางพวก แต่ไม่ดีสำหรับพ่อค้า แม่ค้าแถวไนท์ เพราะเดี๋ยวนี้นักท่องเที่ยวเค้าไปเดินเที่ยวถนนท่าแพหมด ไม่ค่อยได้เดินไนท์แล้ว รายได้หายไปเยอะ” (D4)

“คนที่มาก็มุ่งหน้าไปท่าแพกันหมด ประมาณแปดสิบเปอร์เซ็นต์มาที่นี้น้อยลง จาก วันหนึ่งขายได้เยอะ เหลือวันสองสามร้อยบาท” (D1 รายที่ 3)

จากการสังเกต พบว่าสินค้าที่ขายในโครงการถนนคนเดินท่าแพซึ่งส่วนใหญ่เป็นสินค้าหัตถกรรม และมีลักษณะเหมือนกับสินค้าที่ขายในย่านช้างคลานแต่มีราคาถูกกว่า รวมทั้งจากการที่หน่วยงานได้เข้ามาส่งเสริมให้โครงการถนนคนเดินท่าแพดังกล่าวเป็นแหล่งท่องเที่ยวแห่งใหม่ของเมืองเชียงใหม่ จึงทำให้นักท่องเที่ยวมุ่งไปยังถนนท่าแพเพื่อไปเที่ยวชมและซื้อสินค้าราคาถูกแทน

นอกจากโครงการดังกล่าวจะเป็นสาเหตุหนึ่งที่ทำให้เศรษฐกิจของถนนช้างคลานแย่ลงแล้ว ผลจากโรคระบบทางเดินหายใจเฉียบพลันรุนแรง (SARS) และสงครามระหว่างอิรัก และสหรัฐ ในช่วงเดือนมีนาคม ถึงเดือนเมษายน 2546 (Nancy Gibbs, 2003) ยังเป็นปัจจัยร่วมที่ทำให้การค้าขายในย่านช้างคลานซบเซาอย่างเห็นได้ชัด ผู้ประกอบการในถนนช้างคลานจึงได้รับผลกระทบจากการเปลี่ยนแปลงทางเศรษฐกิจ ดังคำบอกเล่าดังนี้

“...หนึ่งมันเกิดการถล่มอเมริกา สองสงคราม สามโรคซาร์ เห็นชัดเลย ทำให้ฝรั่งไม่เข้ามา เมื่อก่อนคนจีน ญี่ปุ่นเยอะ เดียวนี้ไม่มีแล้ว ยิ่งพอโครงการนี้มาลงยิ่งทำให้ไม่มีคนมาเดิน พวกนี้จะอยู่ไม่ได้จะเลิกกันไปหมดแล้ว” (D5)

“ช่วงนี้ขาดทุนมาสองสามเดือน ตั้งแต่สงครามเริ่ม โรคซาร์อีก ไม่มีคนอีกเนี่ย” (D1 ราชที่ 2)



ภาพที่ 15 บรรยากาศในบาร์ซาร์ในวันอาทิตย์

จึงสรุปได้ว่า โครงการถนนคนเดินท่าแพทำให้สิ่งแวดล้อมทางเศรษฐกิจของถนนท่าแพ และถนนข้างตลาดเปลี่ยนแปลงไป โดยมีทั้งผลดีช่วยให้รายได้ของผู้ประกอบการบางส่วนในถนนท่าแพ และถนนในซอยเพิ่มขึ้น แต่ในขณะเดียวกันก็เป็นการเพิ่มภาระค่าใช้จ่ายให้กับวัด เนื่องจากเป็นสถานที่ในการจัดกิจกรรม นอกจากนี้ยังทำให้เศรษฐกิจของถนนข้างตลาดซบเซาลงจากการที่นักท่องเที่ยวเปลี่ยนมาซื้อสินค้าในโครงการแทน ซึ่งทำให้รายได้ของผู้ประกอบการย่านข้างตลาดลดลงไปอย่างมาก อีกทั้งยังทำให้บรรยากาศของถนนข้างตลาดในยามค่ำคืนเงียบเหงากว่าที่เคยเป็น

จากการศึกษาการเปลี่ยนแปลงสิ่งแวดล้อมของถนนท่าแพ และถนนข้างตลาดเมื่อมีโครงการถนนคนเดิน สรุปได้ว่า ในด้านสิ่งแวดล้อมทางกายภาพ โครงการถนนคนเดินทำให้ถนนท่าแพมีขยะเพิ่มขึ้น เกิดเสียงดังจากกิจกรรม และแม้ว่าจะช่วยลดมลภาวะทางอากาศแต่กลับทำให้มีควันจากอาหารปิ้งย่าง และกลิ่นเหม็น ทำให้ถนนท่าแพในวันอาทิตย์ไม่เงียบสงบเหมือนเคย ในขณะเดียวกันการปิดถนนท่าแพยังทำให้สภาพการจราจรเปลี่ยนแปลงไป เกิดการจราจรติดขัดบริเวณถนนข้างตลาด ทำให้บริเวณดังกล่าวถูกปกคลุมไปด้วยควันพิษของท่อไอเสีย **ด้านสิ่งแวดล้อมทางสังคม** พบว่าโครงการดังกล่าวทำให้กิจวัตรประจำวันของผู้ที่อาศัยบริเวณถนนท่าแพ และถนนข้างตลาดเปลี่ยนแปลงไป ผู้ที่อาศัยอยู่บนถนนท่าแพไม่สามารถทำกิจกรรมได้ตามปกติเหมือนวันธรรมดาทั่วไป เนื่องจากการเดินทางเข้าออกลำบาก วันอาทิตย์จึงไม่ใช่วันพักผ่อนเหมือนเช่นเคย นอกจากนี้ยังทำให้วัฒนธรรมประเพณีที่เคยมีถูกปรับเปลี่ยน เช่นงานศพ งานสงกรานต์ เป็นต้น **ด้านเศรษฐกิจ** โครงการถนนคนเดิน เป็นโครงการที่สร้างรายได้ให้กับพ่อค้าแม่ค้าที่เข้ามาขายในโครงการมากกว่าผู้ประกอบการบนถนนท่าแพ และถนนข้างตลาด มีบางส่วนที่ได้รับผลพลอยได้ แต่โดยส่วนใหญ่แล้วทำให้เศรษฐกิจของผู้ที่ประกอบการบนถนนท่าแพ และถนนข้างตลาดเปลี่ยนแปลงไป โดยเฉพาะผู้ประกอบการบนถนนข้างตลาด เนื่องจากโครงการดังกล่าวดึงดูดนักท่องเที่ยวให้ไปซื้อสินค้า และเที่ยวชมโครงการถนนคนเดินแทน จึงทำให้รายได้ของผู้ประกอบการบนถนนข้างตลาดลดลง นอกจากนี้โครงการดังกล่าวยังทำให้ภาระของวัดเพิ่มมากขึ้น วัดต้องรับผิดชอบค่าใช้จ่ายทั้งหมดจากการที่พ่อค้าแม่ค้าเข้ามาขายของในวัด โดยได้ใช้ไฟฟ้าของวัด

ซึ่งการเปลี่ยนแปลงสิ่งแวดล้อมทั้งทางกายภาพ สังคม และเศรษฐกิจ ดังกล่าวส่งผลต่อสุขภาพของประชาชนที่อาศัยอยู่บริเวณถนนท่าแพ และถนนข้างตลาด ทั้งมิติด้านร่างกาย ด้านจิตใจ ด้านสังคม และด้านปัญญา ดังจะได้นำเสนอในส่วนต่อไป

4.3 ผลกระทบทางสุขภาพของประชาชนที่อาศัยบริเวณถนนท่าแพ และถนนข้างคานจากสิ่งแวดล้อมที่เปลี่ยนแปลงไปจากโครงการถนนคนเดิน

จากการที่โครงการถนนคนเดินท่าแพได้ทำให้สภาพแวดล้อมทางกายภาพ สภาพแวดล้อมทางสังคม และสภาพแวดล้อมทางเศรษฐกิจเปลี่ยนแปลงไป ซึ่งการเปลี่ยนแปลงของสิ่งแวดล้อมดังกล่าวมีผลกระทบต่อสุขภาพของผู้ที่อาศัย และ/หรือประกอบการบริเวณถนนท่าแพ และถนนข้างคาน ในการศึกษาครั้งนี้ผู้ศึกษาได้ศึกษาถึงผลกระทบทางสุขภาพทั้ง 4 มิติ อันได้แก่ มิติทางกาย มิติทางจิตใจ มิติทางสังคม และมิติทางปัญญา โดยจะนำเสนอผลการศึกษาดังนี้

4.3.1 มิติทางกาย

การปิดถนนท่าแพ ทำให้ถนนท่าแพปลอดภัยจากยานพาหนะ นักท่องเที่ยวและคนเชียงใหม่สามารถเดินได้อย่างปลอดภัย อีกทั้งยังเป็นการส่งเสริมให้คนเชียงใหม่ได้ใช้พื้นที่ดังกล่าวในการส่งเสริมสุขภาพ ผู้คนส่วนใหญ่จึงนิยมมาเดินในโครงการดังกล่าวซึ่งนอกจากจะเป็นการเดินเที่ยวชมซื้อสินค้าในโครงการแล้ว ยังเป็นการออกกำลังกายไปในตัวเป็นการสร้างกิจกรรมที่มีประโยชน์ต่อสุขภาพโดยเฉพาะในผู้สูงอายุ ดังคำบอกเล่าดังนี้

“คนแก่เค้าจะได้มีกิจกรรม เพราะคนที่อายุ 70-80 เค้าก็ไม่มีปัญญาขับรถไปเดินห้างหรอก ” (C2 รายที่ 3)

“ พี่ว่ามันมันวุ่น (สนุก) คือมันครึกครื้น บางทีเบื่อกๆ ก็ไปเดินออกกำลัง...” (C1; ลูก)

แต่ในขณะเดียวกัน โครงการถนนคนเดินท่าแพก็ได้ส่งผลให้สิ่งแวดล้อมของถนนท่าแพ และถนนข้างคานเปลี่ยนแปลงไป ทำให้เกิดมลพิษทางอากาศเพิ่มขึ้น เสียงดัง สภาพการจราจรติดขัด เกิดความแออัดและพลุกพล่านของรถ ซึ่งสิ่งแวดล้อมที่เปลี่ยนแปลงไปดังกล่าวได้ส่งผลกระทบต่อสุขภาพทางกายของผู้ที่อาศัยอยู่บริเวณบริเวณถนนท่าแพ และถนนข้างคาน เช่น เสียงดังที่เกิดขึ้นในโครงการดังกล่าวทำให้ผู้ที่อาศัยอยู่บริเวณถนนท่าแพไม่สามารถพักผ่อนได้ ทำให้ต้องนอนดิ้นขึ้นเนื่องจากเสียงที่เกิดขึ้นได้รับกวนการนอนหลับ โดยเฉพาะในผู้สูงอายุ และเด็กวัยเรียน ดังคำบอกเล่าของคนที่อาศัยอยู่บริเวณถนนท่าแพดังนี้

“...มันทำให้หลับดิ้นขึ้น เพราะปกติอาตมาสามทุ่มสี่ทุ่มก็หลับแล้ว วันอาทิตย์นี่เกือบเที่ยงคืน” (A3)

“นอนไม่หลับ ปิดหน้าต่าง ปิดมด ล็อคมด เปิดแอร์ก็อยู่ไม่ได้ เสียงมันเข้ามาหมด แล้วเล่นตั้งแต่ช่วงบ่ายโมงจนถึงห้าทุ่มกว่า แล้วไม่มีหยุดเลยนะ...” (B2)

“เค้า (แม่) ก็หนวกหูเหมือนกัน เค้าก็ไม่อยากให้มี วันอาทิตย์ก็บ่นหนวกหู ตอนหลับก็ปิดกระจกเปิดแอร์ เสียงก็ไม่ค่อยดังเท่าไร” (B4)

“...เสียงดัง ต้องรบกวนเวลานอนของเด็ก เด็กนอนไม่หลับเลย เด็กต้องไปโรงเรียนแต่เช้า” (B3)

แสดงให้เห็นว่า เสียงที่เกิดจากโครงการถนนคนเดินไม่ว่าทั้งจากพ่อค้าแม่ค้าที่ทำการค้าขายในโครงการ หรือเสียงจอแจของนักท่องเที่ยวที่เดินเที่ยวโครงการ หรือเสียงจากกิจกรรมการแสดงต่างๆ ในโครงการ รวมถึงเสียงจากเครื่องยนต์ของยานพาหนะที่ติดเครื่องระหว่างการจราจรติดขัดบริเวณถนนข้างกลาง เป็นปัจจัยที่ส่งผลกระทบต่อสุขภาพของผู้อยู่อาศัยทั้งสองบริเวณ สอดคล้องกับโครงการศึกษาผลกระทบมลพิษทางเสียงและความสั่นสะเทือนต่อสุขภาพของวารภรณ์ หิรัญวัฒน์ศิริ (2541, หน้า 41) ระบุว่าอันตรายที่เกิดจากเสียงต่อสุขภาพ มีผลกระทบต่อระบบการได้ยิน โดยอันตรายดังกล่าวสามารถเกิดขึ้นอย่างฉับพลันในกรณีที่ได้รับเสียงดังมากๆ ในระยะเวลาอันสั้น นอกจากนี้การสูญเสียการได้ยินยังเกิดแบบค่อยเป็นค่อยไปในผู้ที่อยู่อาศัยหรือทำงานในที่ที่มีเสียงดังเป็นเวลานาน เสียงดังยังทำให้เกิดอาการความดันโลหิตสูง โรคกระเพาะอาหารได้อีกทั้งยังรบกวนการนอนหลับ รบกวนการทำงาน และทำให้ประสิทธิภาพในการทำงานลดลง

นอกจากนี้โครงการดังกล่าวยังก่อให้เกิดมลพิษทางอากาศอันได้แก่ ฝุ่นควัน และกลิ่นเหม็น โดยมลพิษทางอากาศที่เกิดบนถนนท่าแพเป็นควันที่เกิดจากการปิ้งย่างอาหาร ซึ่งควันดังกล่าวนอกจากจะส่งกลิ่นเหม็นแล้ว ยังเป็นปัจจัยกระตุ้นผู้ที่เป็นโรคระบบทางเดินหายใจให้มีอาการมากขึ้น สร้างความทรมานให้แก่ผู้ที่มีอาการดังกล่าวอย่างมาก ดังคำบอกเล่าของผู้ที่ได้รับผลกระทบ ดังนี้

“เวลาเจอกลิ่นควันมันจะปวดจมูก มันจะปวดไซนัสไปหมดเลย เป็นมากขึ้น เพราะฉะนั้น มันจะต้องหลบ และบางที่เราได้กลิ่นเราจะปวดหัว บางทีนอนไม่ได้...เพราะมันเป็นภูมิแพ้ มันจะทรมานมากเวลาเจอกลิ่นปิ้งย่าง...” (B3)

ส่วนมลพิษทางอากาศที่เกิดบนถนนข้างกลาง เป็นฝุ่นควันที่เกิดจากท่อไอเสียของยานพาหนะ เนื่องจากสภาพการจราจรที่ติดขัดจากการปิดถนนท่าแพ ทำให้ถนนข้างกลางแออัดไปด้วยยานพาหนะชนิดต่างๆ ไม่ว่าจะเป็น รถจักรยานยนต์ รถยนต์ส่วนบุคคล รถสี่ล้อรับจ้าง รถตุ๊ก ๆ

จึงทำให้ถนนข้างคลองถูกปกคลุมไปด้วยมลพิษต่างๆ ที่เกิดจากยานพาหนะ และส่งผลกระทบต่อสุขภาพของผู้อาศัยบริเวณถนนข้างคลองจำนวนมาก ดังคำบอกเล่าดังนี้

“...อากาศแถวนี้แย่มากเลย เอาเต็กมาไม่ได้เลย เป็นหวัดเป็นไข้หมด ขนาดเราเป็นผู้ใหญ่ยังใส่หน้ากากนะ อย่างเราไม่ค่อยเป็นอะไร เพราะเราคนแข็งแรง แต่ก็สงสารเด็กที่แบบว่าแม่ค้าบางคนเค้าก็ลำบากเค้าก็จะเอาลูกมาขายของด้วย ลูกที่กำลังได้สักหกเจ็ดเดือน...เค้าก็บอกว่าลูกไม่สบายบ่อยๆ เป็นหวัดบ่อยๆ เป็นไข้อย่างไรอย่างเงี้ย...” (D2)

“เรื่องควันพิษนี้ ควันเยอะมาก แสบตาน้ำตาไหล ยิ่งตอนจัดใหม่ๆ ต้องใส่หน้ากาก” (D4)

“เวียนหัว หายใจไม่ออก อึดอัด...ก็เข้ามาเลยไม่นั่งหน้าบ้าน” (D5)

อาการที่เกิดขึ้นกับผู้อาศัย และ/หรือประกอบการค้าบริเวณถนนข้างคลองเป็นอาการแสดงที่เกิดจากการได้รับมลพิษจากการจราจร ซึ่งมลสารที่พบมาก และมีผลต่อสุขภาพได้แก่ คาร์บอนมอนนอกไซด์ ซัลเฟอร์ไดออกไซด์ ไฮโดรคาร์บอน และตะกั่ว มลสารเหล่านี้จะพบในรถยนต์ รถจักรยานยนต์ ทั้งที่ใช้น้ำมันเบนซินและน้ำมันดีเซล ในปัจจุบันมลพิษทางอากาศที่เกิดจากปัญหาการจราจรทั้งที่เกิดในบริเวณถนนข้างคลองและถนนอื่นๆ ที่มีการจราจรติดขัดของเมืองเชียงใหม่ได้เพิ่มความรุนแรงมากขึ้น โดย Miller (1996 อ้างใน กรรณิกา ธรรมสอน, 2543, หน้า 5) ได้กล่าวถึงผลกระทบของมลพิษทางอากาศที่ส่งผลกระทบต่อสุขภาพของมนุษย์ซึ่งสอดคล้องกับการศึกษาครั้งนี้ไว้ว่า สารคาร์บอนมอนนอกไซด์ซึ่งส่วนใหญ่จะถูกปล่อยโดยรถยนต์ขนาดเล็ก จะมีผลทำให้ความสามารถในการนำออกซิเจนเข้าสู่ร่างกายลดลง ก่อให้เกิดอาการเหนื่อยหอบ หน้ามืด วิงเวียน คลื่นไส้ ทำลายพัฒนาการของเด็ก ก่อให้เกิดโรคหอบหืดเรื้อรังและโรคหืดหอบ นอกจากนี้รถยนต์ที่ใช้น้ำมันดีเซลหรือน้ำมันเบนซินยังปล่อยสารซัลเฟอร์ไดออกไซด์ และตะกั่ว ซึ่งทำให้เกิดการหดตัวของทางเดินหายใจ เกิดโรคหืด และยังเกิดปัญหาต่อระบบสืบพันธุ์ และก่อให้เกิดโรคมะเร็ง ในขณะที่รถจักรยานยนต์จะปล่อยสารไฮโดรคาร์บอน อันเป็นสาเหตุที่ทำให้เกิดโรคมะเร็งได้ง่าย ซึ่งผลกระทบที่เกิดขึ้นสอดคล้องกับอาการที่พบในผู้ที่อาศัย และ/หรือประกอบการค้าในบริเวณถนนข้างคลอง และจากการศึกษาของ กาจนากู๋กนก (2541, หน้า 5) พบว่าระดับก๊าซคาร์บอนมอนนอกไซด์มีความสัมพันธ์ทางบวกกับจำนวนยานพาหนะ ความเร็วของยานพาหนะ ความหนาแน่นของอาคาร หรือสิ่งปลูกสร้าง ลักษณะภูมิประเทศ และลักษณะภูมิอากาศ ขณะที่การศึกษาผลกระทบต่อสุขภาพกับการศึกษาแหล่งกำเนิดของฝุ่นละอองและวิเคราะห์ประสิทธิผลทางเศรษฐศาสตร์ของมาตรการควบคุมต่างๆ ในระหว่างปี พ.ศ. 2538 – 2539 (อ้างในคณะทำงานวิเคราะห์ระบบการประเมินผลกระทบด้านสุขภาพ, 2543, หน้า 4) บ่งชี้ว่า การเพิ่มฝุ่นละอองขนาดเล็กทุก ๆ 30 ไมโครกรัม/ลูกบาศก์เมตร (มกค./ลบ.ม)

มีความสัมพันธ์กับการเพิ่มขึ้นร้อยละ 12.26 ของอาการโรคระบบทางเดินหายใจ โดยเฉพาะกลุ่มเสี่ยงอันได้แก่ เด็กเล็ก ผู้สูงอายุ ผู้มีภาวะระบบทางเดินหายใจเรื้อรังและโรคหัวใจ ซึ่งสอดคล้องกับผลการศึกษาคั้งนี้ที่พบว่า ผู้คนวันจากการจราจรติดขัดบนถนนข้างคลาน และผู้คนวันจากความแออัดของผู้คนที่มาเที่ยวโครงการและ จากอาหารปิ้งย่าง มีผลกระทบต่อสุขภาพของผู้มีภาวะทางเดินหายใจเรื้อรัง เด็กเล็ก และผู้สูงอายุเช่นกัน

นอกจากสภาพการจราจรที่แออัดบนถนนข้างคลานจะทำให้เกิดมลพิษที่มีผลต่อสุขภาพของประชาชนที่อาศัยบริเวณถนนข้างคลานแล้ว ความพลุกพล่านของยานพาหนะยังเสี่ยงต่อการเกิดอุบัติเหตุได้ง่าย โดยเฉพาะกับพ่อค้าแม่ค้าที่ค้าขายโดยใช้ล้อเข็น เนื่องจากเวลาที่พ่อค้าแม่ค้าจะนำล้อเข็นมาตั้งบนทางเท้าตามกำหนดเวลาของเทศกิจเป็นช่วงเวลาที่ใกล้เคียงกับเวลาปิดถนนท่าแพ ดังนั้นในช่วงเวลาดังกล่าวจึงเกิดความพลุกพล่านของรถ สร้างความลำบากในการข้ามถนนไปยังฝั่งตรงข้ามของผู้ที่อาศัยในบริเวณดังกล่าว และพ่อค้าแม่ค้าล้อเข็น ดังคำบอกเล่าดังนี้

“...สามโมงนี่ยะ ถนนคนเดินก็ปิด ที่นี้คนต้องเข็นของมาจากที่ฝากล้อ เข็นมาไม่ใช่คันสองคัน เป็นพัน ๆ ล้อค แล้วมันเสี่ยง เสี่ยงต่อการเกิดรถชน...ที่เห็นบ่อยมากก็คือว่า การจราจรมันติดขัดเยอะ รถมันเยอะ เขี่ยชนกันบ่อยๆ ชนล้อเข็นกันบ่อยเลย” (D2)

กล่าวโดยสรุปได้ว่า สิ่งแวดล้อมที่เปลี่ยนแปลงไปจากการปิดถนนท่าแพ ส่งผลกระทบต่อสุขภาพทางกายของผู้ที่อยู่อาศัยบริเวณถนนท่าแพ และถนนข้างคลาน จากการสัมผัสกับมลพิษที่เพิ่มขึ้น และเสี่ยงต่อการเกิดอุบัติเหตุจากการจราจรที่พลุกพล่าน ก่อให้เกิดอันตรายต่อสุขภาพและความไม่ปลอดภัยของชีวิต นอกจากนี้สภาพแวดล้อมที่เปลี่ยนแปลงไปยังรบกวนการพักผ่อนของผู้ที่พักอาศัยในบริเวณถนนท่าแพ และถนนข้างคลาน ทำให้แบบแผนการนอนหลับเปลี่ยนแปลงไป ซึ่งอาจส่งผลกระทบต่อประสิทธิภาพการทำงานและการเรียนลดลง

4.3.2 มิติทางจิตใจ

โครงการถนนคนเดินท่าแพนอกจากจะเป็นการสร้างรายได้ และส่งเสริมการท่องเที่ยวให้กับเมืองเชียงใหม่แล้ว โครงการดังกล่าวยังทำให้ผู้ที่อาศัยอยู่ในบริเวณถนนท่าแพ โดยเฉพาะผู้ที่อาศัยอยู่ถนนในซอยต่างๆ รู้สึกปลอดภัย เนื่องจากมีนักท่องเที่ยวเดินเข้าออกซอยตลอดเวลา ทำให้ถนนในซอยไม่เงียบ และน่ากลัวเหมือนวันธรรมดา นอกจากนี้กิจกรรมต่างๆ ในโครงการยังสร้างความสนุก และความคึกคักให้กับผู้ที่อาศัยอยู่บริเวณดังกล่าว ดังคำบอกเล่าของผู้ที่อาศัยอยู่ในซอยดังนี้

“ที่ว่าม่วน (สนุก) บางทีเบื่อกๆ ก็ไปเดินออกกำลัง อาทิตย์นึงได้ยินเสียงดนตรีเราก็ออกไปดู...โครงการมันก็ดีมันครึกครื้น มันไม่เงียบ มันไม่มีด เพราะปกติสองทุ่มมันมืด แต่ถ้ามีคนขายของจะมีคนเดินเข้าเดินออกดูไม่น่ากลัว ไม่เปลี่ยว เข้ามานะซื้อของ...โดยปกติจะปิดประมาณสองทุ่ม เนื่องจากถนนเส้นนี้ตอนดึกจะเงียบและน่ากลัว ไม่มีขโมย แต่มันเปลี่ยว” (C1; ลูก)

แต่ในขณะที่เดียวกัน โครงการดังกล่าวก็ได้ทำให้สิ่งแวดล้อมของถนนท่าแพ และถนนข้างคลานเปลี่ยนแปลงไป ซึ่งการเปลี่ยนแปลงที่เกิดขึ้นนอกจากจะส่งผลกระทบต่อสุขภาพทางกายแล้ว ยังมีผลต่อจิตใจของผู้ที่อยู่อาศัยบริเวณถนนท่าแพ และถนนข้างคลานด้วย และจากการปิดถนนท่าแพทำให้คนที่อาศัยบริเวณถนนข้างคลานได้รับมลพิษเพิ่มขึ้นจากสภาพการจราจรที่แออัด เสียงของรถที่ติดเครื่องอยู่บนถนนยังได้สร้างความรำคาญ และความเครียดให้กับคนในพื้นที่ดังกล่าว ดังคำบอกเล่าของผู้ที่อาศัยและประกอบการบนถนนข้างคลาน ดังนี้

“รู้สึกรำคาญ รำคาญมาก ก็คือว่าทั้งร้อนทั้งรถยังเป็นรถตุ๊กๆ นะ ได้ยินเสียงจะเป็นลม” (D2)

“เดี๋ยวนี้ไม่อยากให้มีวันอาทิตย์ มันรำคาญ มันเครียด...” (D4)

ในขณะที่ผู้ที่อาศัยบริเวณถนนท่าแพกลับมีความรู้สึกรำคาญกับกิจกรรมต่างๆ ที่มีในโครงการเนื่องจากได้ส่งเสียงดังรบกวนการพักผ่อน อีกทั้งยังสร้างความเครียด และความวิตกกังวลให้กับผู้ที่อาศัยบริเวณดังกล่าว

“...อย่างคืนก่อนก็จะมีรถมาติดลอง ปรบมือร้องเพลงแบบห้องเชียร์ จนถึงสี่ทุ่มก็ยังไม่เลิก เนี่ย...มันจะมีเป็นระลอก ว่าเอ...อาทิตย์นี้เราจะต้องเจอกับอะไรอีก ซึ่งอาการพะวงอย่างนี้มันก็สร้างความเครียด โดยไม่รู้ตัว มันไม่ใช่ความสุขเลยแทนที่วันอาทิตย์เราจะได้พัก” (B3)

“ไอ้เรื่องเสียงเป็นสิ่งที่น่ารำคาญ มันจะมีไอ้พวกที่มาเล่นดนตรีนี้เยอะ...เวลาที่เล่นเพลงก็จะเล่นเพลงเดิวนตลอด แล้วเล่นทั้งวันทั้งคืนอย่างเนี่ย เล่นตั้งแต่บ่ายโมงถึงห้าทุ่ม ถามว่าใครฟังตรงนี้ได้มัย...ถามว่าใครรับได้มัย ที่ฟังอยู่เสียงเดิมทั้งวัน” (B2)

“ลองเข้ามาอยู่ในบ้านแล้วฟังจะรู้ว่าน่ารำคาญมาก มันรำคาญยิ่งกว่ารถ รถมันผ่านเสียงมันจะผ่าน แต่ว่าเสียงความจอแจ มันเป็นความดังที่สม่ำเสมอ” (B3)

นอกจากเสียงดังที่เกิดจากกิจกรรม การแสดงในโครงการจะสร้างความรำคาญให้แกผู้ที่อาศัยอยู่บนถนนท่าแพแล้ว ความไม่สะดวกในการเข้าออกจากการปิดถนนท่าแพ การค้าขาย

ของพ่อค้าแม่ค้า และความพลุกพล่านของนักท่องเที่ยวยังเป็นปัจจัยที่สำคัญที่ทำให้เกิดความรำคาญ อึดอัด และไม่สะดวกของพระสงฆ์และผู้ทำอาชีพบริเวณถนนท่าแพอีกด้วย ดังคำบอกเล่าดังต่อไปนี้

“... มันรำคาญนะ มันจุกจิกหลายอย่าง เพราะคนเราควรจะมีสิทธิหน้าที่ของตนเอง และต้องไม่ไปล่วงล้ำสิทธิของคนอื่น...กวนใจมากกว่า บางทีเราอยู่ของเรา มาย้ายของเราทำให้เรารำคาญ บางทีย้ายก็เอ็กบีต (ว่ากล่าว) เหมือนกัน” (B1)

“...ความอึดอัดที่เราไปไหนไม่ได้ รำคาญ คือมันจอดรถขวางถนน...สร้างความรำคาญ สร้างความเดือดร้อน” (B2)

“...หน้าวิหารใหญ่ก็จะมีกลิ่นปั้งย่างโขมง เข้าไปนี่ก็สมาธิไม่ดีและก็เราไปเปิดวิหารฝรั่งขึ้น ไป ใครก็ขึ้น ไปเค้าก็ไปกราบไหว้ มันก็เลยมั่ว ไม่รู้อะไรเป็นอะไร เรายังปิดไม่ขึ้นซะ” (A2)

ซึ่งผลกระทบที่ผู้อาศัยอยู่บนถนนท่าแพ และถนนข้างกลางได้รับจากการที่หน่วยงานมีนโยบายให้ปิดถนนท่าแพเพื่อจัดโครงการถนนคนเดิน นอกจากจะทำให้ผู้ที่อาศัยอยู่ในพื้นที่ดังกล่าวไม่ได้รับความสะดวกสบาย สร้างความรำคาญ ความอึดอัดและความหงุดหงิดแล้ว โครงการถนนคนเดินท่าแพยังทำให้คนที่อาศัยบริเวณดังกล่าวรู้สึกถูกริดรอนสิทธิความเป็นส่วนตัว ถูกฝืนใจ ไม่ได้รับความเป็นธรรมจากการจัดโครงการครั้งนี้ ดังคำบอกเล่าดังนี้

“ทำไมเค้ามีสิทธิตรงนั้นแต่เราไม่มีสิทธิ แล้วงานวันอาทิตย์ผมจะอย่างไร ก็ต้องผูกเนคไทขึ้นรถสองแถว คนที่นี้เค้าไม่ทำกัน คนในท้องถิ่นนี้เค้าไม่ทำอย่างนี้...คนในนี้ไม่มีสิทธิจะโวย เพราะโวยไปแล้วก็ไม่ค่อยฟัง” (B2)

“รู้สึกว่าการถูกริดรอนสิทธิ มันมีกฎหมายหรือเปล่าที่อยากรู้ จะได้เรียกร้อง” (B3)

“มาล้วงล้ำของเรา เอามาวางเกะกะ เราเคยอยู่อย่างนี้มาตั้งแต่สิบมหัศจรรย์โดยไม่มีอะไรยุ่ง...” (B1)

“ไอ้สิทธิที่เค้ามีทำไมเราไปปิดสิทธิเค้า คนร้อยคนชาวค้เสียงหกลบคนบอกว่าเห็นด้วยเราก็หกลบเสียง อีกสี่สิบเสียงมันก็เป็นสิทธิของเค้า เค้าก็มีเหตุผลของเค้า แต่ว่าผลประโยชน์ที่ไม่เหมือนกันทำให้หกลบมันเห็นด้วย แต่เราจะทิ้งสี่สิบเสียงหรือ ถ้าเค้าไม่มีเหตุผลก็โอเค เราทำยังงี้ก็ได้ แต่วันนี้เค้ามีเหตุผลซึ่งว่าคุณทำอย่างนี้ไม่ถูก คุณต้องให้สิทธิกับเค้าสิ” (B2)

“...จนมีคนทำร้านตรงข้ามเค้าบอกว่า ถ้าทนไม่ได้คงต้องออกไปซื้อบ้าน เรายังบอกว่าจะเราคงไม่หนีไปขนาดนั้นหรอก พี่บอกเลย เรื่องอะไรที่ต้องหนี ที่อยู่มาก็ชั่วอายุคนแล้ว แล้วทำไมต้องมาหนี แล้วทำไมต้องมาทำอะไรเพื่อใคร เพื่อใครอยากรู้ที่โม โหมมาก...” (B3)

นอกจากการถูกรีดรอนสิทธิจะทำให้ผู้ที่อาศัยบริเวณถนนท่าแพรู้สึกอึดอัด และไม่พอใจกับผลกระทบที่เกิดขึ้นแล้ว ยังสร้างความวิตกกังวลในความปลอดภัย และการดำเนินชีวิต ทำให้ผู้ที่อาศัยอยู่บนถนนท่าแพไม่สามารถทำอะไรได้อย่างเต็มที่ตามความต้องการหรือตามสิทธิที่ควรจะได้รับ ดังความคิดเห็นดังนี้

“...วันนั้นเข้าบ้านมายังคิดอยู่เหมือนกันว่าในผลกระทบถ้าวุ่นไหนที่คุณยาย เพราะมันมีเคสนะคะว่าคนเจ็บอยู่ตรงใกล้ธนาคารกรุงไทย อันนั้นเค้าแก่แล้ว แล้วเค้าจะเป็นอะไรในวันอาทิตย์ อาทิตย์แรกเห็นแล้วก็น่าใจเหมือนกัน ในขณะที่เค้าไม่สบาย ทีนี้รถก็ออกไม่ได้...ก็เลยมาคิดว่าบ้านเราก็มีคนแก่เนาะ แล้วถ้ามาสำรวจจริงๆ คือทุกคนจะว่าไปเห็นแก่ประโยชน์ส่วนตน ก็คือว่า เราไม่รู้ว่ามีสิทธิที่จะทำอะไรในบริเวณบ้านเราได้หรือเปล่า สิทธิความชอบธรรม เราอยากรู้ว่าถ้าเกิดอะไรขึ้นมาบ้าง การที่เราจะย้ายรถก็ดี การที่เราจะออกถนนตรงนี้นั้นลำบาก” (B3)

ซึ่งในความรู้สึกถูกรีดรอน หรือถูกลูกค้าสิทธิของผู้ที่อาศัยบริเวณถนนท่าแพ ส่งผลให้ผู้ที่ได้รับผลกระทบบางรายได้แสดงออกถึงความไม่พอใจ หรือต่อต้านโครงการดังกล่าว เช่น ปิดป้ายห้ามขายของบริเวณทางเท้าหน้าที่อยู่อาศัยของตน หรือการรวบรวมรายชื่อผู้ที่ได้รับผลกระทบ และไม่เห็นด้วยกับโครงการเสนอต่อผู้บริหารที่รับผิดชอบ ดังคำบอกเล่าดังนี้

“ก่อนที่จะล้อม หลังสุดหมอนวดมาอยู่ตรงนี้เต็มหน้าร้านเลย ผมว่าอย่างนี้ไม่ยอม ผมบอกว่าผมต้องเขียนป้ายว่า ห้ามขายของ โดยไม่ได้รับอนุญาต...บ้านอื่นเค้าไม่กล้าทำ แต่เราบอกต้องแสดงให้เค้าเห็น เราไม่ได้ทะเลาะกับเค้า แต่เราแสดงสิทธิของเราว่าเราไม่ชอบ” (B2)

“...เราแก้ปัญหาก็คือ รวบรวมความเห็นไปให้เทศบาล จังหวัด...เกี่ยวกับเรื่องคนที่อยู่สองข้างทางไม่พอใจ” (B3)

แต่เนื่องจากลักษณะของผู้ที่อาศัยอยู่บนถนนท่าแพเป็นคนเรียบง่าย ไม่ชอบแสดงออก และไม่ไว้วางใจ ผู้ที่อาศัยอยู่บนถนนท่าแพส่วนใหญ่จึงไม่กล้าที่จะแสดงออกถึงความรู้สึกที่แท้จริง นอกจากยอมอดทนกับผลกระทบที่ได้รับ โดยจะพบในผู้สูงอายุรุ่นเก่า และพระสงฆ์ ดังคำบอกเล่าดังนี้

“เราก็ไม่อยากจะจัด เสียงดังด้วย เท่าๆ ที่เค้าทำก็คล้ายๆ เค้าฝืนใจเราหน่อย แต่เราเป็นพระมันก็จำเป็นนะโยม” (A3)

“เราไม่อยากจะเป็นเรื่องเป็นราว...เราไม่ว่า เสียงๆ ไร้แต่เรารำคาญ” (B4)

แสดงให้เห็นว่า โครงการดังกล่าวมีผลกระทบต่อจิตใจของผู้ที่อาศัยบริเวณถนนท่าแพ และถนนข้างศาลานมาก สร้างความรำคาญ ความอึดอัดในจิตใจ มีความรู้สึกถูกรบกวน หรือถูกลูกค้าสิทธิความเป็นส่วนตัวไป แม้ผู้ที่ได้รับผลกระทบบางรายจะแสดงออกในรูปแบบต่างๆ เพื่อแสดงให้เห็นถึงความไม่พอใจกับโครงการดังกล่าว แต่ก็ยังไม่สามารถลดผลกระทบ และความรู้สึกที่เกิดขึ้น สะท้อนให้เห็นว่านโยบายในการจัดโครงการถนนคนเดินท่าแพ แม้จะเป็นผลดี และมีประโยชน์ต่อคนกลุ่มใหญ่ แต่ในขณะที่เดียวกันนโยบายดังกล่าวกลับมีผลเสีย และกระทบต่อสุขภาพของคนกลุ่มน้อยซึ่งเป็นกลุ่มคนที่อาศัย และเป็นเจ้าของพื้นที่โครงการที่ไม่ได้รับความไม่เป็นธรรมในสังคมจากโครงการดังกล่าว จึงทำให้คนกลุ่มน้อยที่ได้รับผลกระทบดังกล่าวมีความไม่มั่นคงทางสุขภาพ

4.3.3 มิติทางสังคม

โครงการถนนคนเดินท่าแพมีความสัมพันธ์กับการเปลี่ยนแปลงทางสังคมของผู้ที่อาศัยอยู่บนถนนท่าแพ และถนนข้างศาลาน ซึ่งการเปลี่ยนแปลงทางสังคมในการศึกษาครั้งนี้จะมุ่งพิจารณาถึงรูปแบบความสัมพันธ์ทางสังคม เช่น สัมพันธภาพระหว่างคนในชุมชน หรือระหว่างคนในชุมชนและคนในโครงการ

จากการปิดถนนท่าแพนอกจากจะเป็นการลดมลพิษจากการจราจร ยังทำให้ผู้คนที่อยู่สองฟากฝั่งถนนสามารถเดินข้ามไปมาหาสู่กันเหมือนในอดีตได้ง่ายขึ้นและมีความปลอดภัย ช่วยทำให้สัมพันธภาพระหว่างคนในครอบครัวและชุมชนกลับมามีความใกล้ชิดกันมากขึ้น มีการทักทายปราศรัยกัน ดังคำบอกเล่าของคนที่อาศัยอยู่บนถนนท่าแพดังนี้

“...พ่อพี่ทุกอาทิตย์เค้าจะมารอซื้อของไว้เพราะลูกหลานเค้าจะมา มันก็ดี ” (C2 ราชที่ 3)

“ช่วยให้คุยกันมากขึ้น (หัวเราะ) เพราะมันข้ามถนนง่ายนะ เดินไปเดินมาพูดเล่นกัน มันก็ทำให้คนมีความสัมพันธ์ดีขึ้นวันอาทิตย์นี่นะ คนที่ไม่เคยทักก็ยิ้มให้กัน ชักถามกันมันก็กลายเป็นรู้จักกันไป...เมื่อก่อนถนนมันเล็กนะ คนรู้จักเดินข้ามไปข้ามมาพูดคุยกัน ถ้าไม่มีวันอาทิตย์ถนนรถมันเยอะคนจะเดินข้ามไปหากันมันยาก โดยส่วนมากคนเลยไม่ค่อยพูดกัน” (B1)

สอดคล้องกับบทความของ ดวงจันทร์ อาภาวัชรุตม์ เจริญเมือง (2545, หน้า 3) เกี่ยวกับความปลอดภัยของคนเดินถนน กล่าวคือหากคนเดินถนนขาดความปลอดภัยจากความพลุกพล่านหรือการติดขัดของจราจรแล้ว นอกจากจะทำให้ปราศจากความสุข ยังเป็นการทำให้ศักดิ์ศรีความเป็นมนุษย์ด้อยค่าลง เพราะถูกรถซึ่งเป็นเพียงสิ่งประดิษฐ์เบียดออกไปจากถนน นอกจากนี้ความปลอดภัยของการจราจรยังทำให้คนสองฟากฝั่งถนนถูกตัดขาด เนื่องจากความไม่ปลอดภัยและการ

ติดต่อกันที่มากขึ้น ซึ่งเป็นการทำลายจิตวิญญาณของชุมชน (community spirit) และทำให้ชุมชนอ่อนแอ ดังนั้นการปิดถนนจึงเป็นการช่วยให้คนเดินถนนมีความปลอดภัยและมีความสุขในการติดต่อกันได้ง่ายขึ้น

แต่ในขณะเดียวกันบางกลุ่มกลับมีความเห็นว่า โครงการดังกล่าวไม่ได้ทำให้สัมพันธภาพระหว่างคนในสังคมดีขึ้นเนื่องจากการถูกปิดกั้นทางเข้าออก แต่กลับทำให้เกิดการทะเลาะเบาะแว้งกัน หรือพุดคุยกันน้อยลง ดังคำบอกเล่าดังนี้

“เชื่อมสัมพันธภาพระหว่างบ้านต่อบ้าน มันไม่ใช่ มาดูถนน โคนปิดกั้นหมด ไปไหนแทบไม่ได้... ไม่เกิดขึ้นเลย ช้าจะมาทะเลาะกันด้วย...” (B3)

“เราไหล่น้ำไปเค้ายังไม่ทักเราเลย เค้าถือว่าเป็นสิทธิของเค้า” (B2)

ความขัดแย้งที่เกิดขึ้นในโครงการที่มีผลต่อสัมพันธภาพของคนในสังคม ส่วนใหญ่มักจะเป็นความขัดแย้ง หรือความไม่พอใจระหว่างผู้ที่อยู่อาศัย และพ่อค้าแม่ค้าที่เข้ามาขายในโครงการ ซึ่งเกิดขึ้นเนื่องจากการที่พ่อค้าแม่ค้าได้สร้างความเดือดร้อนให้กับผู้ที่อยู่อาศัยบริเวณดังกล่าว เช่น สร้างความสกปรก เลอะเทอะบริเวณหน้าที่อยู่อาศัย ส่งเสียงรบกวน ซึ่งบางครั้งได้ก่อความรำคาญและความหงุดหงิดให้กับผู้อยู่อาศัย ทำให้เกิดความขัดแย้งหรือทะเลาะเบาะแว้งกันได้ง่าย ดังนั้นผู้อยู่อาศัยบางรายจึงไม่อนุญาตให้พ่อค้าแม่ค้าเข้ามาขายของในพื้นที่หน้าร้านหรือหน้าบ้านของตน และหากจะให้ขายก็ให้เฉพาะคนที่มีความรู้จักและคุ้นเคยกันมาก่อน ดังคำพูดของผู้ที่อาศัยบริเวณถนนท่าแพดังต่อไปนี้

“ข้างบ้านนี้เค้าไม่ให้ใครนั่ง เค้าเปิดหน้าบ้านของเค้าคนเดียว เค้าก็บอกตั้งแต่แรก เดียวนี้ก็ไม่ให้ใครกล้านั่งหน้าบ้านเค้า เคยมีคนขอมานั่งเค้าก็ไล่ ดูบ้าง เดียวนี้เลยไม่มีใครกล้ามาขอ นั่ง” (B4)

“มีคนมาถามเช่าทุกวัน แต่ผมไม่เอา เพราะว่าผมเป็นคนเดียวที่ล้อมรั้วแสดงให้เห็นว่าพฤติกรรมตรงนี้เป็นสิทธิส่วนบุคคลที่เราทำได้...” (B2)

“หน้าบ้านอ้ายนี้อ้ายให้เด้านั่งเป็นคนรู้จักกัน รู้จักกันนี่มันพุดง่าย เค้าก็ช่วยทำความสะอาด เสร็จแล้วเค้าทำความสะอาดแล้วเค้าก็ไป ถ้าเป็นคนที่ไม่รู้จักมาขายคงไม่” (B1)

ในขณะเดียวกัน โครงการดังกล่าวยังก่อให้เกิดความขัดแย้งระหว่างพ่อค้าแม่ค้าด้วยกันที่เข้ามาขายของในโครงการ จากการที่หน่วยงานได้ให้พ่อค้าแม่ค้าเข้ามาขายของในพื้นที่โครงการ

โดยไม่ต้องเสียค่าใช้จ่ายใด ๆ ทำให้พ่อค้าแม่ค้าจำนวนมากทยอยหลังไหลเข้ามาจับจองพื้นที่ เพื่อต้องการขายสินค้าและหารายได้จากโครงการดังกล่าว จึงทำให้เกิดการแย่งพื้นที่ค้าขายกันขึ้น ระหว่างพ่อค้าแม่ค้า เกิดการทะเลาะเบาะแว้งกัน

“...เท่าที่พี่เห็นอย่างเช่น อย่างในซอยที่พี่เค้าอยากออกมาขาย บางทีก็เหมือนว่าถ้า ถูกบีบจากหน้าร้าน เค้าไม่ให้ขาย ก็เริ่มจะมาตีกันว่าอันนี้เค้าเคยอยู่เหมือนจะมาแย่งที่ มันเรื่องถนน ค้าขายไปแล้ว มันไม่ใช่ถนนคนเดิน” (B3)

“...ถ้าสังเกตดูเดี่ยวแม่ค้าคนนั้นทะเลาะกับคนนั้น เดี่ยวแม่ค้าคนนี้ทะเลาะกับคนนี้ คือมันแย่งพื้นที่กัน อย่างตอนแรกมันมีสืบล้อคนที่นั่งประจำสืบทศวรรษ คนเค้าเคยนั่งมา เค้ามาถึงก็มานั่งที่นั่นเลย อยู่ ๆ เจ้าใหม่มาสวมที่นั่งเค้า คนที่เคยนั่งเค้าก็ไม่พอใจ มันก็ต้องทะเลาะกัน...” (B1)

ทั้งนี้เกิดจากการพ่อค้าแม่ค้าที่ค้าขายในโครงการมุ่งหวังผลทางเศรษฐกิจ หรือเงินเพียงอย่างเดียว จึงคิดแต่ประโยชน์ส่วนตนไม่ได้คิดถึงการอยู่ร่วมกันเป็นหลัก ซึ่งเป็นปัจจัยที่ขัดสัมพันธภาพระหว่างคนในสังคม และสิ่งแวดล้อม ทำให้การอยู่ร่วมกันระหว่างผู้ที่อาศัยอยู่บนถนนท่าแพ และพ่อค้าแม่ค้าที่มาค้าขายในโครงการ หรือระหว่างพ่อค้าแม่ค้าด้วยกันไม่ได้ก่อให้เกิดความสงบสุข สังคมขาดความสมดุล ก่อให้เกิดผลกระทบต่อสุขภาพด้านต่างๆ ทั้งสุขภาพทางกาย ทางจิตใจ และทางปัญญา

จึงพอสรุปได้ว่า การปิดถนนท่าแพแม้จะมีผลดีต่อผู้ที่อยู่อาศัยสองฝั่งถนนสามารถเดินข้ามไปมาหาสู่กันได้ง่ายขึ้นและมีความปลอดภัยจากขูดยานพาหนะ ช่วยให้คนระหว่างสองฟากถนนกลับมีความใกล้ชิดและสัมพันธภาพที่ดีเหมือนในอดีต แต่ในขณะเดียวกันการปิดถนนเพื่อให้พ่อค้าแม่ค้าเข้ามาค้าขายกลับทำให้ผู้ที่อยู่อาศัยบริเวณดังกล่าวได้รับผลกระทบจากการค้าขาย ก่อให้เกิดความสกปรก และความยากลำบากในการเข้าออก เกิดการขัดแย้งกันระหว่างผู้ที่อยู่อาศัยและพ่อค้าแม่ค้าที่เข้ามาขาย อีกทั้งเกิดการแย่งพื้นที่ระหว่างพ่อค้าแม่ค้า มีการทะเลาะเบาะแว้ง สังคมขาดความสมดุล ทำให้ความสัมพันธ์ระหว่างพ่อค้าแม่ค้าด้วยกัน หรือกับผู้อยู่อาศัยแย่ง

4.3.4 มิติทางปัญญา

ในการศึกษาครั้งนี้ ผู้ศึกษามุ่งศึกษาถึงผลกระทบจากโครงการถนนคนเดินท่าแพที่มีต่อการมีคุณธรรม ศีลธรรม และพฤติกรรมดีของผู้ที่อาศัยบริเวณถนนท่าแพ และถนนข้างเคียง เช่น ความเอื้ออาทร เสียสละ ความมีวินัย เป็นต้น ซึ่งจากผลการศึกษาพบว่า

จากการที่หน่วยงานมีนโยบายให้ปิดถนนท่าแพเพื่อให้คนเชียงใหม่และนักท่องเที่ยวได้มาเดินถนนด้วยความปลอดภัยแล้ว ยังเป็นการสร้างโอกาสให้กับคนที่ด้อยโอกาสได้เข้ามาค้าขายเป็นการเพิ่มรายได้ และช่วยให้เศรษฐกิจในจังหวัดเชียงใหม่ดีขึ้น ซึ่งเป็นนโยบายที่ผู้ที่อยู่อาศัยบริเวณถนนท่าแพมีความเห็นว่าเป็นการช่วยเหลือชาวบ้านให้มีรายได้เพิ่มขึ้น แม้ว่าผู้ที่อยู่อาศัยในบริเวณดังกล่าวจะไม่ได้รับผลประโยชน์จากโครงการ ดังกล่าวโดยตรง แต่ก็ให้การสนับสนุนโครงการนี้

“...อยากให้มีพระมณเฑียรหลายๆ อย่าง...เพราะชาวบ้านจะได้สวดมนต์ คุณส่วนรวมมากกว่า เอ็นดูชาวบ้าน ป้าไม่ได้มีส่วนได้ส่วนเสียอะไร ไม่ต้องการเงินอะไรสักอย่าง...รู้สึกว่าคุณมีรายได้ ขึ้นหมู่ขึ้นหมากมีแรงว่า อาทิตย์ไหนเราจะได้เงินแล้ว เป็นความหวัง เอ็นดูเค้านะ ร้อนจะตายอยู่แล้ว อาทิตย์ไหนให้เค้าขายได้ก็ดี เค้าก็มีที่หวัง...” (C2 ราชที่ 2)

“พูดถึงโดยรวมในความคิดของป้ารู้สึกว่าเงินสวดมนต์ดี สำหรับโอกาสที่เค้าให้คนจนหรือชาวบ้านระดับล่างเพราะเห็นว่าเค้าไปขายแล้วมีสตางค์ขึ้นมา จากที่ว่างขายในตรอกทุกเช้าวันหนึ่งได้ร้อยกว่าบาทแต่พอออกไปขายในโครงการบางทีได้สองสามพันบาท เป็นการที่เทศบาลให้กับผู้ด้อยโอกาส” (C1; แม่)

ซึ่งผู้ที่เห็นด้วยกับแนวคิดดังกล่าวจะให้การสนับสนุน และความร่วมมือกับหน่วยงาน โดยการให้พื้นที่กับแม่ค้าพ่อค้ามาขายของ โดยไม่คิดค่าเช่า ซึ่งจะพบในเจ้าของบ้านที่เป็นผู้สูงอายุ และวัดต่างๆ ดังคำบอกเล่าดังต่อไปนี้

“ป้าให้เด็ก เพื่อนของหลานขาย ป้าบอกให้ขายลงไปหน่อยมันก็ไม่กะกะหน้าบ้าน มันก็ไม่มีปัญหาอะไร” (B4)

“ทางหน่วยงานได้เชิญไปร่วมกิจกรรม แต่ทางวัดไม่ได้ร่วมกิจกรรม แต่ก็ให้พื้นที่แต่ไม่มีใครทำทำก็ไม่ได้ขายเพราะมันไกลถนน แต่บริการน้ำดื่มให้กิน เปิดห้องน้ำให้ถ่ายให้อาบ” (A1)

แสดงให้เห็นถึงความเอื้ออาทร ความเมตตาของคนในพื้นที่ ที่มีต่อพ่อค้าแม่ค้าที่เข้ามาค้าขายในโครงการ มีความเห็นใจ ให้ความช่วยเหลือโดยไม่ได้หวังผลตอบแทน ซึ่งสะท้อนให้เห็นถึงการมีคุณธรรมของเจ้าของบ้านและพระสงฆ์ที่ให้ความช่วยเหลือ แต่ในขณะเดียวกันการที่วัดในถนนท่าแพส่วนใหญ่เป็นสถานที่ใช้ในการจัดกิจกรรมต่างๆ มีพ่อค้าแม่ค้า และนักท่องเที่ยวเดินเข้าออกเป็นจำนวนมาก ซึ่งบางครั้งกิจกรรมต่างๆ ก็สร้างปัญหาให้กับพระสงฆ์ที่จำวัดดังกล่าว เช่น ความไม่สะดวกในการทำวัตรเย็น การปิ้งย่างอาหารหน้าวิหาร หรือความไม่เป็นระเบียบของพ่อค้า

แม่ค้าที่เข้ามาขายในบริเวณวัด แต่ทางวัดก็ไม่ได้แสดงความรู้สึก คำพูด หรือพฤติกรรมที่แสดงถึงความไม่พอใจกับผลกระทบที่เกิดขึ้น ทั้งนี้เป็นเพราะพระสงฆ์ได้ใช้หลักเมตตาธรรมในการแก้ไขปัญหาและอุปสรรคที่เกิดขึ้น ดังคำพูดของพระสงฆ์ดังนี้

“...ในวัดถ้าเราจะไม่ให้ขายเลยหรือทำอะไรมันก็เป็นสิทธิของทางวัด แต่ทางวัดก็ทำไม่ได้ เพราะว่าขาดเมตตา...งานพระสงฆ์มีอุปสรรคบ้าง แต่พระสงฆ์นี้ส่วนมากจะแก้อุปสรรคหรือปัญหาต่างๆ มีไว้ให้แก้ไม่ได้มีไว้ให้กลุ่มเราก็จะแก้กันโดยตลอด ไม่เป็นไร...” (A2)

“อาตมาก็คิดว่าศรัทธาที่จะมาขายของก็มี ศรัทธาที่ไม่มาขายของก็มี ถ้าสมมติเราไม่ให้เขาขายก็หมายความว่าเราตัดรายได้เค้าไป” (A3)

แสดงให้เห็นถึงการมีสุขภาวะทางปัญญาของพระสงฆ์ ที่แสดงออกถึงความเมตตาและการให้อภัย ต่อพ่อค้าแม่ค้าที่เข้ามาขายของในวัด ไม่ได้มีทิฐิ แม้ว่าจะเป็น การสร้างภาระให้กับพระสงฆ์ก็ตาม แต่ผู้ที่อยู่อาศัยบริเวณถนนท่าแพกลับเห็นว่า การที่พ่อค้าแม่ค้าได้สร้างความเดือดร้อนให้กับพระสงฆ์ เช่น การไม่รักษาความสะอาดบริเวณวัด สร้างภาระให้กับพระสงฆ์ที่ต้องมาทำความสะอาดภายหลังเสร็จสิ้นโครงการ เป็นเพราะพ่อค้าแม่ค้า ขาดวินัย ไม่เคารพสิทธิ ไม่มีความรับผิดชอบ ดังคำบอกเล่าของผู้ที่อาศัยอยู่บริเวณถนนท่าแพดังต่อไปนี้

“คนที่ไปค้าไปขาย คนเดินเข้าเดินออกวัด ใครเป็นใครไม่รู้ และไปใช้ห้องน้ำ ห้องทำวัดแล้วไม่ทำความสะอาด เข้ามาพระเถรต้องมาทำความสะอาด มากวาดขยะมันไม่ใช่หน้าที่ของพระสงฆ์ คนที่เข้าไปค้าขายมาทำสกปรกแล้วไม่ทำความสะอาด... มันไม่ใช่หน้าที่ที่ต้องมาเก็บของคน เพราะพระไม่ใช่คนใช้ของคน พุดง่ายๆ คือคนที่มาขายไม่มีความรับผิดชอบ คือบางคนต้องการเงินอย่างเดียวโดยไม่คำนึงถึงความเดือดร้อนของคนอื่น แม้กระทั่งของของเทศบาล เทศบาลเค้าเอาระถางต้นไม้มาวางไว้ มาถึงมาย้ายของเทศบาล ขายของเสร็จไปเลย ต้นไม้้อยู่อย่างเดิม ไม่คืนที่เดิม ไม่มีความรับผิดชอบคนที่มาขายนี่นะ อ้ายเห็นมานาน ขยะก็ทิ้งในนั้น...” (B1)

พฤติกรรมของพ่อค้าแม่ค้าที่มุ่งผลได้ทางเศรษฐกิจเพียงอย่างเดียว ไม่มีความรับผิดชอบต่อคนในชุมชน นอกจากจะสร้างภาระให้กับพระสงฆ์แล้ว ยังสร้างความเดือดร้อนให้กับผู้ที่อยู่อาศัยบริเวณถนนท่าแพ และสาธารณะด้วย ก่อให้เกิดความขัดข้องในวิถีการอยู่ร่วมกันในสังคม มีการทะเลาะเบาะแว้งสะท้อนให้เห็นว่า การที่คนในสังคมขาดหลักปฏิบัติในการอยู่ร่วมกันด้วยดี ทำให้สังคมขาดความสมดุล ขาดสุขภาวะทางปัญญา ไม่มีความเมตตากรุณา หรือมีความรักในผู้อื่น และมีการให้

ที่เรียกว่าทานน้อยลง ซึ่งจะพบในผู้ที่อาศัยอยู่บริเวณถนนท่าแพที่ได้รับผลกระทบจากโครงการดังกล่าว โดยจะแสดงพฤติกรรมต่างๆ เพื่อไม่ให้พ่อค้าแม่ค้าเข้ามาขายของในพื้นที่ของตน ทั้งนี้เนื่องจากการที่พ่อค้าแม่ค้าที่เข้ามาค้าขายในโครงการได้สร้างปัญหา และความรำคาญ ยึดแต่ผลทางการค้า หรือกำไรเป็นที่ตั้ง เกิดการเบียดเบียน รบกวนผู้ที่อยู่อาศัย และพ่อค้าแม่ค้าด้วยกันเอง ไม่ได้ยึดหลักการอยู่ร่วมกัน ไม่มีศีลเป็นหลักปฏิบัติ รวมถึงขาดจิตสำนึกในความรับผิดชอบต่อสังคม เกิดการทำลายสิ่งแวดล้อมธรรมชาติ เมื่อคนในสังคมไม่มีธรรมะในการอยู่ร่วมกันด้วยดี จึงเกิดความเห็นแก่ตัว ขาดความเอื้ออาทร หรือเสียสละ สอดคล้องกับแนวคิดของประเวศ วะสี (2546, หน้า 34) ที่กล่าวว่า มนุษย์ต้องมีปัญญาพอที่จะรู้ว่า การอยู่ร่วมกัน (living together) คือเป้าหมายสูงสุด ไม่ใช่กำไรสูงสุด ทั้งนี้การอยู่ร่วมกันอย่างสันติระหว่างมนุษย์กับมนุษย์ และมนุษย์กับ ธรรมชาติแวดล้อม หรือคุณภาพต้องเป็นตัวตั้ง และต้องมีความเชื่อมโยงกันอย่างเป็นบูรณาการ หากมนุษย์ขาดจิตสาธารณะ หรือ public mind มีจิตใจคับแคบ เห็นแก่ตัว เห็นแก่พรรคพวก ก็ทำให้ไม่สามารถอยู่ร่วมกันในสังคมได้อย่างสมดุล และจากการที่หน่วยงานที่รับผิดชอบโครงการ มุ่งเน้นไปยังการส่งเสริมการท่องเที่ยว กระตุ้นเศรษฐกิจ และการกระจายรายได้มากกว่าการมุ่งเน้นกิจกรรมที่สร้างสุขภาพ และคุณภาพชีวิตของคนในชุมชน จึงทำให้เกิดผลกระทบต่อวิถีชีวิตของชุมชน เศรษฐกิจ สังคม สิ่งแวดล้อม และสุขภาพ โครงการดังกล่าวจึงทำให้ชุมชนขาดความสมดุล ส่งผลกระทบต่อสุขภาพทางกาย ทางจิตใจ ทางสังคม และทางปัญญาซึ่งเป็นผลที่เกี่ยวข้อง และสัมพันธ์กัน

จึงพอสรุปได้ว่าโครงการถนนคนเดินท่าแพแม้ว่าจะเป็นโครงการที่สนับสนุนให้คนด้อยโอกาสได้มีรายได้เพิ่มขึ้น แต่ขณะเดียวกัน โครงการดังกล่าวก็ได้ส่งผลกระทบต่อมิติทางปัญญาของผู้ที่อาศัยอยู่บริเวณถนนท่าแพ และถนนข้างกลางซึ่งส่วนใหญ่เกิดจากการกระทำที่สร้างความรำคาญ และไม่เหมาะสมของพ่อค้าแม่ค้า และนักท่องเที่ยวที่มาเที่ยวโครงการ ขาดจิตสำนึกในการรับผิดชอบต่อสังคม ยึดผลทางการค้าเป็นหลัก จึงทำให้คนที่อาศัยอยู่บริเวณถนนท่าแพบางราย มีพฤติกรรมต่อต้านกับพ่อค้าแม่ค้า และนักท่องเที่ยว ส่งผลกระทบต่อการใช้พื้นที่ในสังคม มีความเอื้ออาทร และความเมตตาแก่กันน้อยลง

จากการศึกษาผลกระทบทางสุขภาพของประชาชนที่อาศัยอยู่บริเวณถนนท่าแพ และถนนข้างกลางจากสิ่งแวดล้อมที่เปลี่ยนแปลงไปจากโครงการถนนคนเดิน สรุปได้ว่า **มิติทางกาย** การปิดถนนท่าแพ นอกจากจะช่วยให้คนที่อาศัยอยู่บริเวณดังกล่าวสามารถใช้พื้นที่ถนนในการเดินได้อย่างปลอดภัยแล้ว ยังสามารถใช้เป็นกิจกรรมในการออกกำลังกายได้อีกด้วย การปิดถนนท่าแพแม้จะเป็นการลดมลพิษการจราจรแต่กิจกรรมภายในโครงการกลับมีคว้นจากการปิ้งย่างอาหาร ซึ่งส่งผลกระทบต่อผู้ที่อยู่อาศัยในบริเวณใกล้เคียง โดยเฉพาะผู้ที่เปราะบางแพ้ง่ายก่อให้เกิดความทรมาน นอกจากนี้เสียงดังที่เกิดขึ้นในโครงการยังรบกวนการนอนหลับของผู้ที่อาศัยอยู่บนถนนท่าแพ

ทำให้แบบแผนการนอนหลับเปลี่ยนไป **มิติต่างจิตใจ** จากการที่มีจำนวนนักท่องเที่ยวเข้ามาเดินเที่ยวโครงการจำนวนมาก ทำให้ถนนท่าแพ และถนนในซอยต่างๆ มีความคึกคัก ไม่เงียบเหงา ช่วยให้คนที่อยู่ในซอยต่างๆ รู้สึกปลอดภัย ไม่น่ากลัว แต่ในขณะที่เดียวกันการที่มีพ่อค้าแม่ค้าจำนวนมากเข้ามาค้าขายในโครงการ ก็ได้ก่อให้เกิดความรำคาญกับผู้ที่อยู่อาศัยบริเวณใกล้เคียง เนื่องจากเสียงดังที่เกิดขึ้นทั้งจากการค้าขาย และกิจกรรมต่างๆ ที่มีอยู่ในโครงการ และจากการปิดถนนท่าแพทำให้ผู้ที่อยู่อาศัยบนถนนท่าแพไม่สามารถเข้าออกไปได้สะดวก ประกอบกับมีพ่อค้าแม่ค้ามาวางของขายบริเวณทางเท้า ทำให้คนที่อาศัยบริเวณถนนท่าแพรู้สึกถูกรุกล้ำ และถูกริดรอนสิทธิส่วนบุคคลไปสร้างความอึดอัด และความรำคาญเป็นอย่างมาก **มิติต่างสังคม** การปิดถนนท่าแพทำให้คนทั้งสองฟากของถนนสามารถเข้ามาหาสู่กันได้ง่าย และปลอดภัย เนื่องจากไม่ต้องกังวลกับการข้ามถนนหรือการเกิดอุบัติเหตุ ทำให้สัมพันธภาพของผู้ที่อยู่อาศัยในบริเวณถนนท่าแพดีขึ้น แต่จากการที่พ่อค้าแม่ค้าที่เข้ามาค้าขายมุ่งเน้นแต่ผลทางเศรษฐกิจเพียงอย่างเดียว ไม่คำนึงถึงความเดือดร้อนของผู้ที่อยู่อาศัย รุกล้ำสิทธิ สร้างปัญหา และภาระให้กับผู้อยู่อาศัย จึงทำให้เกิดความขัดแย้ง นอกจากนี้โครงการดังกล่าวยังก่อให้เกิดการทะเลาะเบาะแว้งระหว่างพ่อค้าแม่ค้า จากการแย่งพื้นที่ค้าขาย ทำให้เกิดความขัดข้องในการอยู่ร่วมกันของคนในสังคม ส่งผลให้สังคมขาดความสมดุล **มิติต่างปัญญา** ผลกระทบทางปัญญาเกิดจากการขาดความสมดุลของสังคม คนในสังคมทั้งผู้ที่อยู่อาศัย และ/หรือประกอบการบริเวณถนนท่าแพ และถนนข้างคานาน รวมถึงพ่อค้าแม่ค้าที่เข้ามาขายของในโครงการมีความเมตตา ความเอื้ออาทรต่อกันน้อยลง มีการเบียดเบียนซึ่งกันและกัน ขาดศีลธรรม คุณธรรม รวมถึงมีพฤติกรรมที่ส่งผลต่อวิถีการอยู่ร่วมกัน ทั้งนี้เกิดจากผู้คนในสังคมขาดจิตสำนึก คิดถึงแต่ผลประโยชน์ของตนเอง รวมถึงการที่หน่วยงานมุ่งเน้นการสร้างรายได้ กระตุ้นเศรษฐกิจ และการท่องเที่ยวมากกว่าการสร้างสุขภาพ และคุณภาพชีวิตของชุมชน

จากผลกระทบของโครงการถนนคนเดินท่าแพที่มีทั้งผลดี และผลเสียต่อสุขภาพของผู้ที่อาศัยอยู่บริเวณถนนท่าแพ และถนนข้างคานาน และโครงการดังกล่าวยังคงมีการดำเนินงานอยู่ในปัจจุบัน ก่อให้เกิดความคิดเห็น และข้อเสนอแนะต่างๆ ที่ผู้ที่อยู่อาศัยอยู่ในบริเวณดังกล่าวมีต่อโครงการถนนคนเดินในปัจจุบันซึ่งรายละเอียดผู้ศึกษาจะนำเสนอในส่วนต่อไป

4.4 ความคิดเห็น และข้อเสนอแนะของผู้ที่อาศัยอยู่บริเวณถนนท่าแพ และถนนช้างคลาน ต่อโครงการถนนคนเดินท่าแพในปัจจุบัน

หลังจากเทศบาลนครเชียงใหม่ได้รับผิดชอบและสานต่อโครงการถนนคนเดินท่าแพ จากบริษัทเจเอสแอล รูปแบบกิจกรรมของโครงการได้มีการเปลี่ยนแปลงจาก 10 มหัศจรรย์ล้านนาที่ท่าแพ ซึ่งผู้ที่อยู่ในบริเวณถนนท่าแพ และถนนช้างคลานมีความคิดเห็นว่า โครงการถนนคนเดินท่าแพ ในปัจจุบันเริ่มมีความไม่เป็นระเบียบ และไม่ได้สอดคล้องกับวัตถุประสงค์ของโครงการเท่าที่ควร ไม่ว่าจะเป็นการลดมลพิษโดยการหันมาใช้จักรยาน หรือระบบขนส่งมวลชน หรือการอนุรักษ์ศิลปวัฒนธรรม มีเพียงการสนับสนุนการท่องเที่ยว และการกระจายรายได้เท่านั้น รูปแบบโครงการในปัจจุบันจึงถูกมองว่าเป็น “ตลาดนัดวันอาทิตย์” ซึ่งเป็นเหตุผลที่ทำให้ผู้ที่อาศัยอยู่บริเวณดังกล่าวที่ได้รับผลกระทบมีความไม่ต้องการให้มีโครงการนี้ต่อไปอีก ดังคำบอกเล่าของผู้ที่อาศัยอยู่บริเวณถนนท่าแพ และถนนช้างคลานดังต่อไปนี้

“จุดประสงค์จริงๆ ของถนนคนเดิน คือ ให้คนมาพักผ่อน ทำให้คนมาออกกำลังกาย และสูดอากาศที่บริสุทธิ์ และเป็นการพักผ่อนในวันอาทิตย์ หลังจากทำงานมาทั้งอาทิตย์แล้ว...แต่เราไม่ได้พักผ่อน มาทำงาน มาหาเงิน เป็นร้านค้า เป็นอะไรเยอะจนไม่มีที่จะเดิน...” (A2)

“อนุรักษ์วัฒนธรรมไม่ได้อนุรักษ์อะไรเลย แต่สนับสนุนการท่องเที่ยวนี้โอเค... มันเหมือนขายของ เหมือนตลาดนัด ถ้าเทียบกับสิบมหัศจรรย์จัด कै่ามีกิจกรรมอะไรต่างๆ ” (B1)

“เดี๋ยวนี้มันเหมือนตลาดนัด มันแฮ่บปี้มัย” (B2)

“จัดอยู่ได้ทุกอาทิตย์ ไม่เห็นมีอะไรเลย...หลักจริงๆ คือส่งเสริมอนุรักษ์วัฒนธรรม แต่เดี๋ยวนี้ลองไปดูสิขายอะไรก็ไม่รู้ เหมือนตลาดนัดเปิดร้านขายของ มันคือตลาดนัดไปแล้ว เปลี่ยนรูปแบบ เดี่ยวนี้มันเป็นอะไรไม่รู้...” (D3)

“ที่ว่ามันมีโครงการ แต่ในภาคปฏิบัติจริงๆ แล้วความน่าสนใจจากประชาชนไม่ค่อยมีเท่าไร แต่ละกิจกรรมบนถนน มันก็มีที่ช่วงที่เดียว มันก็เป็นการแสดงที่ไม่ได้กระตุ้นอะไร... มันเหมือนว่าให้มีโครงการทุกๆ อาทิตย์ แต่จะให้บรรลุถึงความสนใจของโครงการหรือเปล่านี่ไม่แน่ใจ... ไม่อยากให้มีเลย” (B3)

“ป่าไม่ชอบให้มี ป่าอยากให้เค้าหยุด...” (B4)

จากคำบอกเล่าของทั้งผู้ที่อาศัยอยู่บริเวณถนนท่าแพ และถนนช้างคลานชี้ให้เห็นว่าหน่วยงานที่รับผิดชอบโครงการในปัจจุบันไม่ได้ดำเนินกิจกรรมตามวัตถุประสงค์ที่มีอยู่ จากแนวคิดของโครงการที่จะกระตุ้นจิตสำนึกให้กับประชาชนในท้องถิ่นเห็นความสำคัญของสิ่งแวดล้อม

โดยเน้นการประหยัดพลังงาน และลดมลพิษเป็นสิ่งสำคัญ แต่ในปัจจุบันโครงการดังกล่าวกลับทำให้เกิดการเปลี่ยนแปลงของสิ่งแวดล้อม เพิ่มมลพิษทางอากาศให้กับเส้นทางที่ใกล้เคียง อีกทั้งภายในโครงการเองกลับเกิดฝุ่นควันจากการปิ้งย่างอาหาร และจากความแออัดยัดเยียดของนักท่องเที่ยวที่มาเที่ยวโครงการ รูปแบบกิจกรรมภายในโครงการไม่น่าสนใจเหมือนเช่นใน 10 มหัศจรรย์ล้านนาที่ทำแพ อีกทั้งไม่ได้สอดคล้องกับวิถีชีวิตของคนที่อยู่อาศัยอยู่ในบริเวณดังกล่าว ทั้งนี้เป็นเพราะหน่วยงานที่รับผิดชอบไม่ได้เข้าไปติดตาม สำรวจความคิดเห็นของผู้ที่อยู่อาศัยบริเวณถนนท่าแพ และบริเวณใกล้เคียงภายหลังที่ได้ดำเนินโครงการต่อจากบริษัทเจเอสแอล รวมถึงการขาดความเข้มงวดในการจัดระเบียบ โครงการถนนคนเดินท่าแพในปัจจุบันจึงไม่ได้กระตุ้นให้คนเชียงใหม่เกิดจิตสำนึกในการประหยัดพลังงาน รักษาสิ่งแวดล้อม หรืออนุรักษ์วัฒนธรรมแต่อย่างใด อีกทั้งยังทำให้วิถีชีวิตของผู้ที่อยู่อาศัยบริเวณถนนท่าแพเปลี่ยนแปลงไป และเศรษฐกิจของถนนข้างคลานแปลงอย่างเห็นได้ชัด ทำให้สังคมขาดความสมดุล

ดังนั้นหากหน่วยงานยังคงจะดำเนินโครงการถนนคนเดินท่าแพต่อไป ควรที่จะมีการปรับปรุงรูปแบบ และกิจกรรมให้สอดคล้องกับวัตถุประสงค์ และเกิดผลกระทบต่อผู้ที่อยู่อาศัยในบริเวณโครงการ และบริเวณใกล้เคียงน้อยที่สุด ซึ่งผู้ที่อยู่อาศัยอยู่บนถนนท่าแพ และถนนข้างคลานได้ให้ข้อเสนอแนะในการปรับปรุงโครงการดังกล่าวว่า หน่วยงานควรจะมีการจัดระเบียบพ่อค้าแม่ค้าที่เข้ามาขายของในโครงการ เนื่องจากในปัจจุบันมีพ่อค้าแม่ค้าเข้ามาขายของเป็นจำนวนมาก ทำให้เกิดความไม่เป็นระเบียบ อีกทั้งปัญหาขยะที่เพิ่มขึ้น สร้างปัญหา และความไม่พอใจให้กับเจ้าของสถานที่ และผู้ที่อยู่อาศัยบริเวณใกล้เคียง ดังข้อเสนอแนะต่อไปนี้

“ถ้าทางเทศบาลเค้ามีเจ้าหน้าที่มาจัดการ มาจัดระเบียบให้บ้าง มาให้ความร่วมมือ และให้ข้อมูลกับทางวัดบ้างก็คงจะดี ถ้าจะจัดต่อไป บางทีทางวัดพูดอย่างเดียวเขาไม่ฟัง ต้องอาศัยการพูดจากเทศบาล” (A2)

“ให้มีระเบียบ ตัวแม่ค้ามาขาย ทั้งนอกวัดและในวัด ให้มีระเบียบมากกว่านี้ อันนี้มันกะกะบ้าง อะไรบ้าง มากเกิน ทุกวันนี้ไม่ได้แก้ไขอะไรเลย” (A3, C1; ลูก)

“เรื่องแม่ค้าจัดให้มันน้อยลง การรักษาความสะอาด การส่งเสียงรบกวน เหล้าเบียร์ไม่ควรให้ขาย” (B1)

“พี่ว่า การทำมาค้าขายก็เพื่อเงินเพื่อทอง เพราะฉะนั้นที่ไหนที่เค้าคิดว่าขายได้ เค้าก็ต้องมา ก็คือเพื่อความอยู่รอด แต่ถ้าถามว่าถ้าเราจะให้ความอยู่รอดของเค้าออกมาดูดี ก็ต้องเป็นเรื่องของเจ้าหน้าที่ที่ต้องออกมาดูแล เรารู้กันไม่ได้ว่าเค้าไม่ควรมาขายนะ เพราะนี่คืออาชีพก็คือความ

ต้องการพื้นฐานที่ต้องดำรงอยู่ มันก็เป็นเรื่องที่เราต้องมาแสวงหาทำเลละ แต่ว่าจะทำอย่างไรจะจัดการอย่างไรมันเป็นเรื่องของผู้บริหารบ้านเมืองแล้วว่าจะทำอย่างไรให้มันดูดี” (B3)

อีกทั้งหน่วยงานควรมีการจัดระเบียบการจราจร เนื่องจากรถจักรยานยนต์มักจะเข้าไปจอดในซอยต่างๆ ที่อยู่ใกล้กับโครงการ ทำให้ขวางทางเข้าออกของผู้ที่อยู่อาศัยบริเวณดังกล่าว และเกิดความเสียหายของทรัพย์สิน อีกทั้งยังสร้างความวิตกกังวลให้กับผู้ที่อาศัยอยู่บริเวณถนนท่าแพและถนนในซอย ดังคำพูดของผู้ที่อาศัยอยู่บริเวณถนนท่าแพดังนี้

“... อย่างการจราจรเค้าทำได้หรือเปล่า เคยยกตัวอย่างให้ผู้ใหญ่ฟัง ว่าถ้าวันใดไฟไหม้ในตรอก ซอย คุณจะทำอย่างไร จริงๆ นะถ้าไฟไหม้รถเข้าไม่ได้หรือ ขนาคเราจะเข้าเราเข้าไม่ได้เลย คุณจะเข้าทางไหน ถ้าเกิดอะไรขึ้นมาจะให้วุ่นวายแล้วล้อมคอกหรือนี่คือระบบการจราจรคือเค้าจัดไม่ดีหรือ” (B3)

ซึ่งผู้ที่อาศัยอยู่บริเวณถนนท่าแพเห็นว่า การที่โครงการถนนคนเดินท่าแพในปัจจุบันได้สร้างความวุ่นวาย และมีผลกระทบต่อสุขภาพของผู้ที่อยู่อาศัย เกิดขึ้นเนื่องจากหน่วยงานที่รับผิดชอบไม่ได้เข้ามาจัดระเบียบแล้ว ยังเกิดจากการที่โครงการดังกล่าวไม่ได้เกิดขึ้นจากจิตสำนึกของคนในท้องถิ่น และคนเชียงใหม่เอง ดังคำพูดของผู้ที่อาศัยอยู่ในบริเวณถนนท่าแพดังนี้

“...คือคนไทยคิดว่ายังไม่เข้าใจถนนคนเดิน ที่ผู้หลักผู้ใหญ่เค้ายกมาอยู่ตรงนี้ เพราะฉะนั้นมันจึงมองว่าอยู่อย่างนี้แหละ จริงๆ แล้วมันน่าจะเกิดจากจิตสำนึกของคนเชียงใหม่ หรือคนในท้องถิ่นที่จะทำ มันถึงจะออกมาตรงวัตถุประสงค์ และมันก็ไม่เดือดร้อนด้วย ไม่ใช่ตัวมาหิบบให้เค้าแล้วก็ไป และบอกว่าเป็นแหละประสบความสำเร็จ” (B3)

แสดงให้เห็นว่าหากหน่วยงานที่รับผิดชอบได้เข้ามาจัดระเบียบ ดำเนินโครงการอย่างมีระบบ รวมถึงมีการสำรวจความคิดเห็น และผลกระทบที่เกิดขึ้นจากผู้ที่อยู่อาศัยในบริเวณโครงการ และบริเวณใกล้เคียงอย่างสม่ำเสมอแล้ว โครงการดังกล่าวจะสร้างความพึงพอใจ และก่อให้เกิดความร่วมมือจากทุกๆ ฝ่าย สอดคล้องวัตถุประสงค์ และเป็นโครงการที่เกิดจากจิตสำนึกของคนในท้องถิ่น และสอดคล้องกับวิถีชีวิตของชุมชนอย่างแท้จริงมากกว่าปัจจุบัน

รูปแบบโครงการในปัจจุบันจึงไม่ใช่สิ่งคนในท้องถิ่นต้องการให้มีขึ้นในพื้นที่ของตนเนื่องจากโครงการดังกล่าวได้เปลี่ยนแปลงสิ่งแวดล้อม วิถีชีวิตความเป็นอยู่ เศรษฐกิจ และสังคมของชุมชน ขาดความสมดุล รวมถึงมีผลกระทบต่อสุขภาพของผู้ที่อาศัยอยู่ในบริเวณดังกล่าว ผู้ที่อาศัยอยู่บริเวณถนนท่าแพ และถนนช้างคลานจึงมีความคิดเห็นและเสนอแนะว่าควรมีการปรับเปลี่ยนวัน เวลา หรือ เปลี่ยนพื้นที่ในการจัดโครงการ เพื่อเป็นการคืนถนน และพื้นที่ให้กับชุมชนได้กลับมาดำเนินชีวิตตามปกติ ดังข้อเสนอแนะของผู้ที่อาศัยอยู่บริเวณถนนท่าแพ และถนนช้างคลานดังนี้

“ลดจำนวนวันลงบ้างก็ได้ อย่างทุกทีเดือนหนึ่งสี่ครั้ง ก็อาจจะลดจำนวนลงเดือนละสองครั้งก็ได้ ให้คนในพื้นที่เค้าไปไหนมาไหนสะดวกบ้าง คล้ายๆ ปั่นจักรยานคนละครั้ง” (B1)

“จริง ๆ มันต้องสลับนถนน มันลำบาก จะมาถือผลงานมันไม่ถูกต้อง สลับนถนนเป็นช้างคลานก็ได้ เพื่อจะได้ให้คนที่เค้าได้หายใจบ้าง เค้าได้มีแผนในชีวิตว่าเค้าจะได้ทำอะไรบ้าง คืนชีวิตให้เค้าบ้าง” (B2)

“ถ้าอาถรรพณ์คนเดินมาไว้ตรงนี้ดีกว่า ตรงนี้ก็ในท์บาร์ชัวร์อยู่แล้ว...น่าจะลองมาจัดที่นี่ เปลี่ยนกันบ้าง” (D1 ราชที่ 2)

“จัดที่อื่นก็คือคนละโซนกับในท์บาร์ชัวร์ ดิดกันอย่างไม่ดี ไม่อย่างนั้นก็ลองปิดถนนเส้นนี้ดู จัดที่นี่ดูนะ” (D2)

“จัดต้องไปจัดช่วง...คนมันจะได้กระจาย แยกย้ายกันเที่ยว ไม่ใช่ไปกระจุกที่เดียว...” (D5)

จากข้อคิดเห็นและข้อเสนอแนะของผู้ที่อยู่อาศัย และ/หรือประกอบการบริเวณถนนท่าแพ และถนนช้างคลาน ได้ชี้ให้เห็นถึงการจัดโครงการถนนคนเดิน หรือโครงการใด ๆ ที่มีผลต่อวิถีชีวิต และสิ่งแวดล้อมของท้องถิ่นแล้ว หน่วยงานที่รับผิดชอบควรมีการวางแผนก่อนการดำเนินโครงการ สำรวจพื้นที่ที่ใช้ในการจัดโครงการให้มีความเหมาะสม และสอดคล้องกับวิถีชีวิตของคนในท้องถิ่น ซึ่งจากผลการศึกษาแสดงให้เห็นว่า ในการจัดโครงการถนนคนเดินควรจัดในพื้นที่ย่านการค้า มีคนพักอาศัยอยู่น้อย หรือจัดในลานพื้นที่สาธารณะที่ไม่ส่งผลกระทบต่อผู้ที่อยู่อาศัยในบริเวณใกล้เคียง ไม่ก่อเหตุรบกวนหรือเหตุรำคาญ อีกทั้งหน่วยงานที่รับผิดชอบควรมีการจัดระเบียบและมีความเข้มงวดในการดูแลกวาดล้าง รวมถึงควรมีการติดตาม และประเมินผลโครงการ สำรวจความคิดเห็น และข้อเสนอแนะของคนในพื้นที่รวมถึงประชาชนทั่วไปอย่างสม่ำเสมอตลอดระยะเวลาที่ดำเนินโครงการ ซึ่งหากหน่วยงานที่รับผิดชอบ มีการดำเนินตามข้อเสนอแนะที่ได้จากการ

ประเมินผลกระทบทางสุขภาพของประชาชนดังกล่าว โครงการถนนคนเดินในจังหวัดเชียงใหม่จะมีความยั่งยืน เป็นโครงการที่ส่งเสริมสุขภาพ และคุณภาพชีวิตของประชาชน อีกทั้งเป็นโครงการที่มาจากจิตสำนึก และความร่วมมือของคนเชียงใหม่อย่างแท้จริง



ลิขสิทธิ์มหาวิทยาลัยเชียงใหม่
Copyright© by Chiang Mai University
All rights reserved