

บทที่ 4

ผลการวิจัย

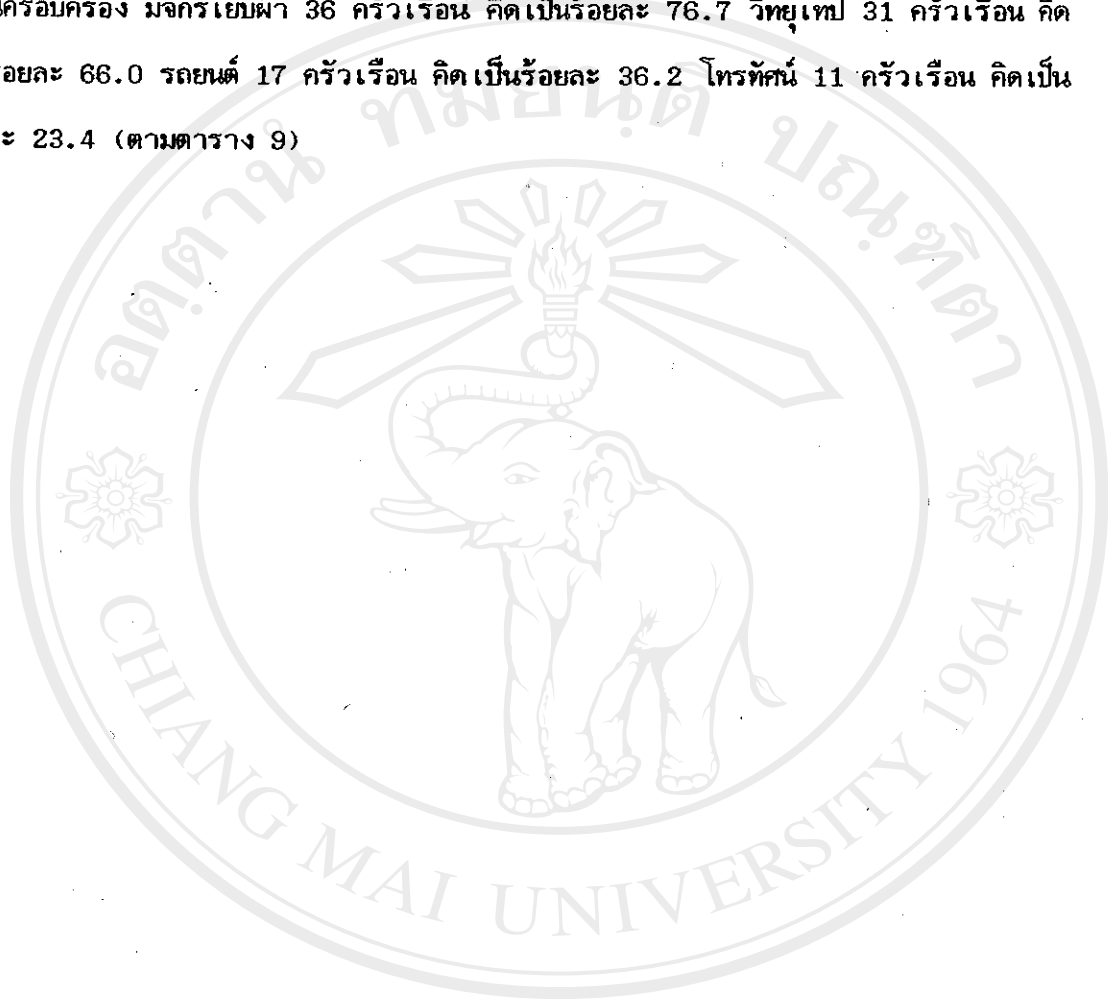
จากการสำรวจข้อมูลทั่วไปและข้อมูลเกี่ยวกับพฤติกรรมการศึกษาภาคสิ่งแวดล้อมของชาวไทยภูเขาเผ่าม้งที่บ้านหนองหอยเก่า ตำบลแม่แรม อำเภอแม่ริม จังหวัดเชียงใหม่ จำนวน 47 ครัวเรือน ผลที่ได้จากการสำรวจมีดังนี้

1. ลักษณะประชากร

หมู่บ้านหนองหอยเก่ามีประชากรชาวไทยภูเขาเผ่าม้งทั้งหมด 435 คน เป็นเพศชาย 220 คน คิดเป็นร้อยละ 50.6 ส่วนใหญ่ประชากรอยู่ในวัยเด็ก-วัยรุ่น มีจำนวน 263 คน คิดเป็นร้อยละ 60.5 (ตามตาราง 1) จำนวนสมาชิกในครัวเรือนส่วนใหญ่มีสมาชิกอยู่ระหว่าง 5-10 คน มีจำนวน 28 ครัวเรือน คิดเป็นร้อยละ 59.5 ต่ำสุดมี 1 คน สูงสุดมี 43 คน มีจำนวน 1 ครัวเรือน (ตามตาราง 2) จำนวนครอบครัวใน 1 ครัวเรือนส่วนใหญ่มี 1 ครอบครัว มีจำนวน 24 ครัวเรือน คิดเป็นร้อยละ 51.1 สูงสุด 7 ครอบครัว มีจำนวน 1 ครัวเรือน คิดเป็นร้อยละ 2.1 (ตามตาราง 3) สถานภาพสมรสของประชากรอายุ 15 ปีขึ้นไปมีสถานภาพคู่ 173 คน คิดเป็นร้อยละ 76.2 โสด 42 คน คิดเป็นร้อยละ 18.5 ม่าย 12 คน คิดเป็นร้อยละ 5.3 (ตามตาราง 4) ระดับการศึกษาประชากรอายุ 6 ปีขึ้นไป ไม่ได้รับการศึกษา 214 คน คิดเป็นร้อยละ 59.6 ได้รับความศึกษา 141 คน คิดเป็นร้อยละ 39.4 ระดับการศึกษาที่สูงที่สุดคือ ปกศ.สูง (ตามตาราง 5)

การประกอบอาชีพประชากรส่วนใหญ่ประกอบอาชีพเกษตรกรรม มีจำนวน 44 ครัวเรือน คิดเป็นร้อยละ 93.6 รับจ้าง 2 ครัวเรือน คิดเป็นร้อยละ 4.3 ค้าขาย 1 ครัวเรือน คิดเป็นร้อยละ 2.1 (ตามตาราง 6) การนับถือศาสนา ส่วนใหญ่นับถือศาสนาพุทธ มีจำนวน 46 ครัวเรือน คิดเป็นร้อยละ 97.9 คริสต์ 1 ครัวเรือน คิดเป็นร้อยละ 2.1 (ตามตาราง 7) รายได้ของประชากรส่วนใหญ่อยู่ระหว่าง 10,000-20,000 บาทต่อครัวเรือนต่อปี มีจำนวน 15 ครัวเรือนต่อปี คิดเป็นร้อยละ 31.9 รายได้น้อยกว่า 10,000 บาทต่อครัวเรือนต่อปี มี 3 ครัวเรือน คิดเป็นร้อยละ 23.4 และรายได้สูงกว่า 100,000 บาทต่อครัวเรือนต่อปี มี 11 ครัวเรือน

คิดเป็นร้อยละ 6.4 รายได้เฉลี่ย 40,627 บาท/ครัวเรือน/ปี (ตามตาราง 8) การมีทรัพย์สิน
ไว้ในครอบครอง มีจักรเย็บผ้า 36 ครัวเรือน คิดเป็นร้อยละ 76.7 วิทยุแท็บเล็ต 31 ครัวเรือน คิด
เป็นร้อยละ 66.0 รถยนต์ 17 ครัวเรือน คิดเป็นร้อยละ 36.2 โทรทัศน์ 11 ครัวเรือน คิดเป็น
ร้อยละ 23.4 (ตามตาราง 9)



ลิขสิทธิ์มหาวิทยาลัยเชียงใหม่
Copyright © by Chiang Mai University
All rights reserved

ตาราง 1 จำนวนและร้อยละของประชากรจำแนกตามเพศกับอายุ

กลุ่มอายุ	เพศ	ชาย		หญิง		รวม	
		จำนวน	ร้อยละ	จำนวน	ร้อยละ	จำนวน	ร้อยละ
0-19 ปี	ปี	130	29.9	133	30.7	263	60.5
20-59 ปี	ปี	83	19.1	74	16.9	157	36.1
60 ปีขึ้นไป	ปีขึ้นไป	7	1.6	8	1.8	15	3.4
รวม		220	50.6	215	49.4	435	100.0

ตาราง 2 จำนวนและร้อยละของครัวเรือน จำแนกตามจำนวนสมาชิกในครัวเรือน

จำนวนสมาชิก	จำนวน	ร้อยละ
1-4 คน	7	14.9
5-10 คน	28	59.5
11-43 คน	12	25.6
รวม	47	100.0

ตาราง 3 จำนวนและร้อยละของครัวเรือนจำแนกตามจำนวนครอบครัวใน 1 ครัวเรือน

จำนวนครอบครัว	จำนวนครัวเรือน	ร้อยละ
1	24	51.1
2	12	25.5
3	7	14.9
4	3	6.4
7	1	2.1
รวม	47	100.0

ตาราง 4 จำนวนและร้อยละของประชากรอายุ 15 ขึ้นไป จำแนกตามเพศและสถานภาพสมรส

สถานภาพสมรส/ เพศ	ชาย		หญิง		รวม	
	จำนวน	ร้อยละ	จำนวน	ร้อยละ	จำนวน	ร้อยละ
คู่	80	35.2	93	41.0	173	76.2
โสด	27	11.9	15	6.6	42	18.5
ม่าย	3	1.3	9	4.0	12	5.3
รวม	110	48.4	117	51.6	227	100.0

ตาราง 5 จำนวนและร้อยละของประชากร จำแนกตามกลุ่มอายุและระดับการศึกษา

ระดับ กศ.	ไม่ได้เรียน		ป.1-ป.6		ม.1-ม.3		ปกศ.สูง		รวม	
	จำนวน	ร้อยละ	จำนวน	ร้อยละ	จำนวน	ร้อยละ	จำนวน	ร้อยละ	จำนวน	ร้อยละ
6-12 ปี	46	12.9	63	17.6	0	0	0	0	109	30.5
13-16 ปี	22	6.1	24	6.7	1	0.3	0	0	47	13.1
17-19 ปี	15	4.2	15	4.2	0	0	0	0	30	8.4
20 ปีขึ้นไป	131	36.6	39	10.9	1	0.3	1	0.3	172	48.0
รวม	214	59.6	141	39.4	2	0.6	1	0.3	358	100.0

ตาราง 6 จำนวนและร้อยละของครัวเรือน จำแนกตามอาชีพ

อาชีพ	จำนวนครัวเรือน	ร้อยละ
เกษตรกร	44	93.6
ค้าขาย	1	2.1
รับจ้าง	2	4.3
รวม	47	100.0

ตาราง 7 จำนวนและร้อยละของคร้วเรือนจำแนกตามการนับถือศาสนา

ศาสนา	จำนวนคร้วเรือน	ร้อยละ
พุทธ	46	97.9
คริสต์	1	2.1
รวม	47	100.0

ตาราง 8 จำนวนและร้อยละของคร้วเรือนจำแนกตามรายได้ต่อปี

รายได้ของคร้วเรือน (บาท)/ปี	จำนวน	ร้อยละ
< 10,000	11	23.4
10,000- 20,000	15	31.9
20,001- 30,000	6	12.8
30,001- 40,000	1	2.1
40,001- 50,000	5	10.6
50,001- 60,000	0	0
60,001- 70,000	2	4.3
70,001- 80,000	1	2.1
80,001- 90,000	0	0
90,001-100,000	3	6.4
> 100,000 บาทขึ้นไป	3	6.4
รวม	47	100.0

ตาราง 9 จำนวนและร้อยละของครัวเรือนจำแนกตามการมีทรัพย์สินไว้ครอบครอง

รายการ	ไม่มี		มี		รวม	
	จำนวน	ร้อยละ	จำนวน	ร้อยละ	จำนวน	ร้อยละ
1. โรงสีข้าว	46	97.9	1	2.1	47	100.0
2. รถจักรยานยนต์	46	97.9	1	2.1	47	100.0
3. ตู้เย็น	46	97.9	1	2.1	47	100.0
4. กะทะ ไฟฟ้า	45	95.7	2	4.3	47	100.0
5. ทีวี	43	91.5	4	8.5	47	100.0
6. รถจักรยาน	40	85.1	7	14.9	47	100.0
7. หม้อหุงข้าวไฟฟ้า	39	83.0	8	17.0	47	100.0
8. โทรศัพท์	36	76.6	11	23.4	47	100.0
9. รถยนต์	30	63.8	17	36.2	47	100.0
10. วิทยุ	25	53.2	22	46.8	47	100.0
11. วิทยุเทป	16	34.0	31	66.0	47	100.0
12. จักรเย็บผ้า	11	23.4	36	76.6	47	100.0

2. การสุขาภิบาลที่ภาคอาศัย

ความคงทนของบ้านชาวไทยภูเขาเผ่าม้ง มีความคงทนน้อยกว่า 5 ปี จำนวน 28 หลัง คิดเป็นร้อยละ 59.6 ลักษณะพื้นบ้านเป็นพื้นดิน 38 หลัง คิดเป็นร้อยละ 80.9 เป็นพื้นไม้ 8 หลัง คิดเป็นร้อยละ 17.0 และเป็นพื้นคอนกรีต 1 หลัง คิดเป็นร้อยละ 2.1 จำนวนห้องนอนในบ้านต่ำสุด 1 ห้องนอน มีจำนวน 1 หลัง คิดเป็นร้อยละ 23.4 สูงสุด 8 ห้องนอน มีจำนวน 1 หลัง คิดเป็นร้อยละ 2.1 มีห้องนอนเฉลี่ย 3 ห้อง (ตามตาราง 10)

แสงสว่างในบ้านมีไม่เพียงพอ 41 หลัง คิดเป็นร้อยละ 87.2 การถ่ายเทอากาศในบ้านไม่ดีพอ 42 หลัง คิดเป็นร้อยละ 89.4 ภายในบ้านไม่มีกองขยะ 24 หลัง คิดเป็นร้อยละ 51.1 มีถังขยะสำหรับใส่ขยะอยู่ในบริเวณบ้าน 28 หลัง คิดเป็นร้อยละ 59.6 ไม่สะอาด 15 หลัง คิดเป็นร้อยละ 31.6 สะอาดดี 4 หลัง คิดเป็นร้อยละ 8.5 ความสะอาดเรียบร้อยภายนอกบ้าน สะอาดพอใช้ 32 หลัง คิดเป็นร้อยละ 68.1 ไม่สะอาด 10 หลัง คิดเป็นร้อยละ 21.3 สะอาดดี 5 หลัง คิดเป็นร้อยละ 10.6 (ตามตาราง 11)

การกำจัดน้ำโสโครกในบริเวณบ้าน มีการกำจัด 29 หลัง คิดเป็นร้อยละ 61.7 การทำความสะอาดบ้านทำโดยวิธีกวาด 46 หลัง คิดเป็นร้อยละ 97.6 ทำโดยวิธีกวาดและเช็ดถู 1 หลัง คิดเป็นร้อยละ 2.1 ไม่มีบ้านที่ไม่ทำความสะอาดเลย ความบ่อยของการทำความสะอาดบ้านทำทุกวัน 44 หลัง คิดเป็นร้อยละ 93.6 ทำ 2-3 วันครั้ง 2 หลัง คิดเป็นร้อยละ 4.3 ทำเมื่อสกปรก 1 หลัง คิดเป็นร้อยละ 2.1 (ตามตาราง 12)

การเลี้ยงสัตว์ มีการเลี้ยงสัตว์อยู่ 43 ครัวเรือน คิดเป็นร้อยละ 91.5 จากจำนวนบ้านที่มีสัตว์เลี้ยง มีบ้านที่เลี้ยงหมูและไก่ 22 ครัวเรือน คิดเป็นร้อยละ 51.2 เลี้ยงหมู 14 ครัวเรือน คิดเป็นร้อยละ 32.6 เลี้ยงหมู ไก่ เบ็ด 4 ครัวเรือน คิดเป็นร้อยละ 9.3 เลี้ยงไก่ 2 ครัวเรือน คิดเป็นร้อยละ 4.7 และเลี้ยงทั้งหมด ไก่ เบ็ด และนกพิราบ 1 ครัวเรือน คิดเป็นร้อยละ 2.3 โดยบ้านที่เลี้ยงสัตว์ มีคอกสัตว์อยู่ 30 ครัวเรือน คิดเป็นร้อยละ 69.8 ความสะอาดของคอกสัตว์ สะอาดพอใช้ 27 ครัวเรือน คิดเป็นร้อยละ 90.0 ไม่สะอาด 2 ครัวเรือน คิดเป็นร้อยละ 6.7 สะอาดดี 1 ครัวเรือน คิดเป็นร้อยละ 3.3 (ตามตาราง 13)

เรื่องความคิดเห็นเกี่ยวกับบ้านที่นำอยู่ คว.เป็นบ้านที่สะอาด 45 คิ้วเรือน คิดเป็น
ร้อยละ 95.2 และคว.เป็นบ้านหลังใหญ่ 2 คิ้วเรือน คิดเป็นร้อยละ 4.3 (ตามตาราง 14)



ลิขสิทธิ์มหาวิทยาลัยเชียงใหม่
Copyright© by Chiang Mai University
All rights reserved

ตาราง 10 จำนวนและร้อยละของบ้าน จำแนกตามความคงทนของบ้าน ลักษณะพื้นบ้าน และจำนวนห้องนอน

หัวข้อ	จำนวน	ร้อยละ
1. สภาพบ้าน		
คงทนมากกว่า 5 ปี	19	40.4
ความทนน้อยกว่า 5 ปี	28	59.6
รวม	47	100.0
2. ลักษณะพื้นบ้าน		
พื้นดิน	38	80.9
พื้นไม้	8	17.0
พื้นคอนกรีต	1	2.0
รวม	47	100.0
3. จำนวนห้องนอน		
1 ห้อง	11	23.4
2 ห้อง	11	23.4
3 ห้อง	10	21.3
4 ห้อง	9	19.1
5 ห้อง	4	8.5
6 ห้อง	1	2.1
7 ห้อง	0	0
8 ห้อง	1	2.1
รวม	47	100.0

ตาราง 11 จำนวนและร้อยละของบ้าน จำแนกตามแสงสว่างภายในบ้าน การถ่ายเทอากาศ การมีกองขยะ และการมีถังขยะในบริเวณบ้าน

หัวข้อ	จำนวน	ร้อยละ
1. มีกองขยะบริเวณบ้าน		
มี	23	48.9
ไม่มี	24	51.1
รวม	47	100.0
2. มีถังขยะบริเวณบ้าน		
มี	28	59.6
ไม่มี	19	40.4
รวม	47	100.0
3. ความสะอาดเรียบร้อยภายในบ้าน		
ดี	4	8.5
พอใช้	28	59.6
ไม่สะอาด	15	31.6
รวม	47	100.0
4. ความสะอาดเรียบร้อยภายนอกบ้าน		
ดี	5	10.6
พอใช้	32	68.1
ไม่สะอาด	10	21.3
รวม	47	100.0

ตาราง 12 จำนวนและร้อยละของบ้าน จำแนกตามการกำจัดน้ำโสโครกในบรีเวณบ้าน
วิธีทำความสะอาดบ้าน และความบ่อยของการทำความสะอาดบ้าน

หัวข้อ	จำนวน	ร้อยละ
1. การกำจัดน้ำโสโครก		
มี	29	61.7
ไม่มี	18	38.3
รวม	47	100.0
2. วิธีทำความสะอาดบ้าน		
กวาด	46	97.9
กวาดและเช็ดถู	1	2.1
ไม่ทำ	0	0
รวม	47	100.0
3. ความบ่อยของการทำความสะอาดบ้าน		
ทำทุกวัน	44	93.6
2-3 วันครั้ง	2	4.3
ทำเมื่อสกปรก	1	2.1
รวม	47	100.0

ลิขสิทธิ์มหาวิทยาลัยเชียงใหม่

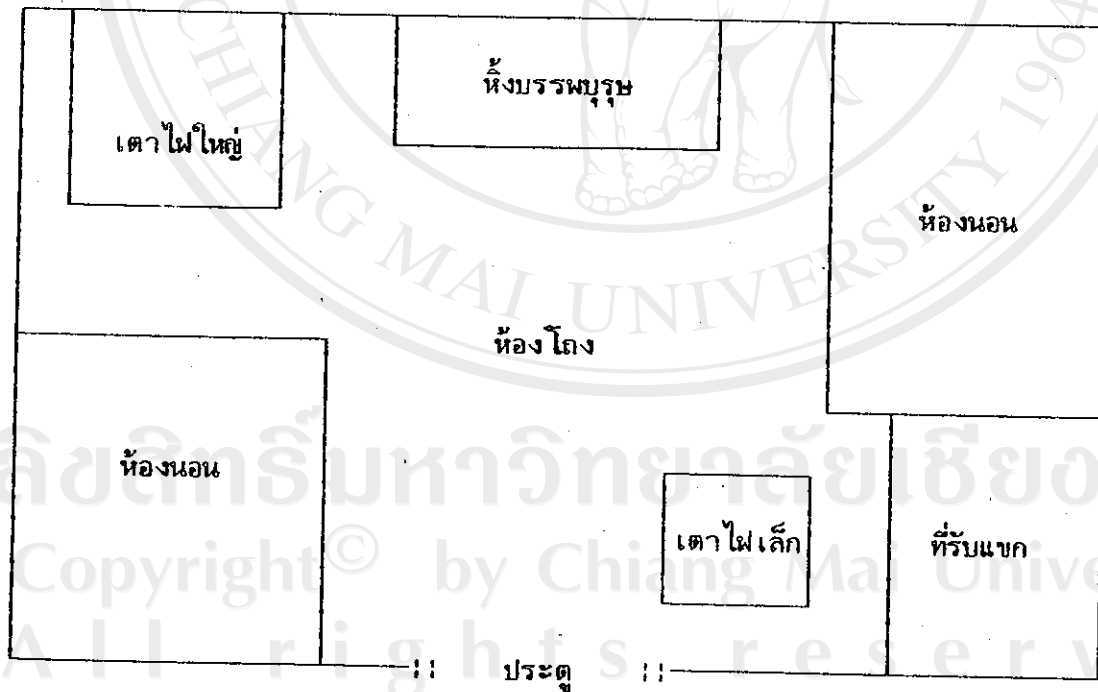
Copyright © by Chiang Mai University
All rights reserved

ตาราง 13 จำนวนและร้อยละของครัวเรือน จำแนกตามการเลี้ยงสัตว์ ชนิดของสัตว์ที่เลี้ยง การมีคอกสัตว์ และความสะอาดของคอกสัตว์

หัวข้อ	จำนวน	ร้อยละ
1. การเลี้ยงสัตว์		
ไม่เลี้ยง	4	8.5
เลี้ยง	43	91.5
- หมู ไก่ เบ็ด นกพิราบ	1	2.3
- หมู ไก่ เบ็ด	4	9.3
- หมู ไก่	22	51.2
- หมู	14	32.6
- ไก่	2	4.7
รวม	47	100.0
2. การมีคอกสัตว์/ความสะอาดของคอกสัตว์		
ไม่มีคอกสัตว์	13	30.2
มีคอกสัตว์	30	69.8
- ความสะอาดดี	1	3.3
- ความสะอาดพอใช้	27	90.0
- ไม่สะอาด	2	6.7
รวม	43	100.0

ตาราง 14 จำนวนและร้อยละของครัวเรือน จำแนกตามความคิดเห็นเกี่ยวกับบ้านที่อาศัยอยู่

ความคิดเห็นเกี่ยวกับบ้านที่อาศัยอยู่	จำนวน	ร้อยละ
บ้านสะอาด	2	4.3
บ้านหลังใหญ่	45	95.7
รวม	47	100.0



ภาพ 1 แผนผังภายในบริเวณบ้าน ของชาวไทยภูเขาเผ่าม้ง



ภาพ 2 สภาพทั่วไปของหมู่บ้าน



ภาพ 3 ลักษณะบ้านของชาวไทยภูเขาเผ่าม้ง



ภาพ 4 ความเป็นอยู่ภายในบ้านของชาวไทยภูเขาเผ่าม้ง



ภาพ 5 ลักษณะภายในบ้านของชาวไทยภูเขาเผ่าม้ง



ภาพ 6 บริเวณรอบบ้านของชาวไทยภูเขาเผ่าม้ง



ภาพ 7 การเลี้ยงสัตว์ของชาวไทยภูเขาเผ่าม้ง

3. การสุขาภิบาลน้ำดื่ม น้ำใช้ และการจัดหา น้ำสะอาด

ชาวไทยภูเขาเผ่าม้งบ้านหนองหอยเก่าใช้น้ำดื่มจากแหล่งน้ำประปาภูเขามากที่สุดคือ 36ครัวเรือน คิดเป็นร้อยละ 76.6 รองลงมาคือ น้ำจากลำธาร ห้วย 7 ครัวเรือน คิดเป็นร้อยละ 14.9 น้ำบ่อ 3 ครัวเรือน คิดเป็นร้อยละ 6.4 และน้ำฝน 1 ครัวเรือน คิดเป็นร้อยละ 2.1 แหล่งน้ำใช้ได้จากประปาภูเขา 37 ครัวเรือน คิดเป็นร้อยละ 78.7 ลำธาร, ห้วย 7 ครัวเรือน คิดเป็นร้อยละ 14.9 จากบ่อน้ำ 3 ครัวเรือน คิดเป็นร้อยละ 6.4 การลำเลียงน้ำดื่มและน้ำใช้ใช้ถังตก 17 ครัวเรือน คิดเป็นร้อยละ 36.2 ใช้แกลลอน 16 ครัวเรือน คิดเป็นร้อยละ 34.0 และท่อประปา 14 ครัวเรือน คิดเป็นร้อยละ 29.8 ประชาชนที่ใช้กักเก็บน้ำดื่มเก็บไว้ในโอ่ง ไม่มีฝาปิด 18 ครัวเรือน คิดเป็นร้อยละ 38.3 เก็บไว้ในโอ่งมีฝาปิด 13 ครัวเรือน คิดเป็นร้อยละ 27.7 เก็บไว้ในแกลลอน 12 ครัวเรือน คิดเป็นร้อยละ 25.5 และเก็บไว้ในถังน้ำไม่มีฝาปิด 4 ครัวเรือน คิดเป็นร้อยละ 8.5 การกักเก็บน้ำใช้เก็บไว้ในโอ่งไม่มีฝาปิด 23 ครัวเรือน คิดเป็นร้อยละ 48.9 เก็บไว้ในแกลลอน 13 ครัวเรือน คิดเป็นร้อยละ 27.7 เก็บไว้ในถัง 8 ครัวเรือน คิดเป็นร้อยละ 17.0 และเก็บไว้ในโอ่งมีฝาปิด 3 ครัวเรือน คิดเป็นร้อยละ 6.4 (ตามตาราง 15)

การปรับปรุงคุณภาพน้ำดื่ม ปรับปรุงโดยการต้ม 27 ครัวเรือน คิดเป็นร้อยละ 57.4 ไม่ปรับปรุง 20 ครัวเรือน คิดเป็นร้อยละ 42.6 และทุกครัวเรือนไม่มีการปรับปรุงคุณภาพน้ำใช้ ปริมาณน้ำจากแหล่งน้ำทั้งน้ำดื่มและน้ำใช้ไม่เพียงพอ 40 ครัวเรือน คิดเป็นร้อยละ 85.1 เพียงพอ 7 ครัวเรือน คิดเป็นร้อยละ 14.9 (ตามตาราง 16) สำหรับประชาชนที่ใช้ตักน้ำดื่มสมาชิกในครัวเรือนใช้ภาชนะในการตักน้ำดื่มร่วมกันทุกครัวเรือน

ความคิดเห็นเกี่ยวกับความสะอาดของน้ำดื่มและน้ำใช้ มีความคิดเห็นที่ไม่สะอาด เพียงพอ 35 ครัวเรือน คิดเป็นร้อยละ 74.4 โดยกลุ่มที่น้ำไม่สะอาดให้เหตุผลว่า มีใบไม้เน่าอยู่บริเวณต้นน้ำ 32 ครัวเรือน คิดเป็นร้อยละ 68.1 ใช้น้ำร่วมกันหลายครัวเรือน 2 ครัวเรือน คิดเป็นร้อยละ 4.2 และมีการใช้ยาฆ่าแมลงบริเวณต้นน้ำ 1 ครัวเรือน คิดเป็นร้อยละ 2.1 (ตามตาราง 17) ทุกครัวเรือนมีความคิดเห็นว่าการมีโอ่งหรือถังเก็บน้ำฝนไว้ในบริเวณบ้าน ไม่เป็นการผิดผี

ตาราง 15 จำนวนและร้อยละของครัวเรือน จำแนกตามแหล่งน้ำ ภาชนะที่ใช้ในการลำเลียง และภาชนะที่ใช้กักเก็บน้ำ

หัวข้อ	น้ำดื่ม		น้ำใช้	
	จำนวน	ร้อยละ	จำนวน	ร้อยละ
1. แหล่งน้ำ				
น้ำฝน	1	2.1	0	0
ประปาภูเขา	36	76.6	37	78.7
ลำธาร, ห้วย	7	14.9	7	14.9
บ่อน้ำ	3	6.4	3	6.4
รวม	47	100.0	47	100.0
2. ภาชนะที่ใช้ในการลำเลียง				
ถังตัก	17	36.2	17	36.2
แกลลอน	16	34.0	16	34.0
ท่อประปา	14	29.8	14	29.8
รวม	47	100.0	47	100.0
3. ภาชนะที่ใช้กักเก็บน้ำ				
โอ่งมีฝาปิด	13	27.7	3	6.4
โอ่งไม่มีฝาปิด	18	28.3	23	48.9
แกลลอน	12	25.5	13	27.7
ถังตัก	4	8.5	8	17.0
รวม	47	100.0	47	100.0

ตาราง 16 จำนวนและร้อยละของครัวเรือน จำแนกตามการปรับปรุงคุณภาพน้ำ วิธีการปรับปรุงคุณภาพน้ำและปริมาณน้ำจากแหล่งน้ำ

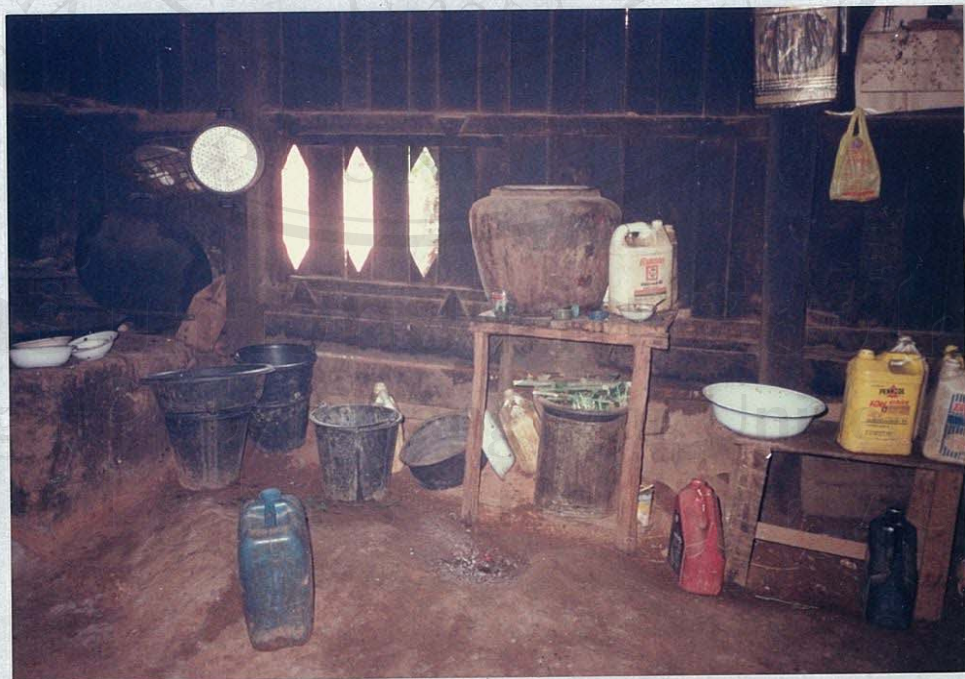
หัวข้อ	น้ำดื่ม		น้ำใช้	
	จำนวน	ร้อยละ	จำนวน	ร้อยละ
1. การปรับปรุงคุณภาพน้ำ				
ปรับปรุงโดยการต้ม	27	57.4	0	0
ไม่ปรับปรุง	20	42.6	47	100.0
รวม	47	100.0	47	100.0
2. ปริมาณน้ำจากแหล่งน้ำ				
พอเพียง	7	14.9	7	14.9
ไม่พอเพียง	40	85.1	40	85.1
รวม	47	100.0	47	100.0

ตาราง 17 จำนวนและร้อยละของครัวเรือน จำแนกตามความคิดเห็นเกี่ยวกับความสะอาดของน้ำดื่ม
น้ำใช้ และเหตุผลที่ทำให้น้ำไม่สะอาด

ความสะอาดของน้ำดื่มน้ำใช้	จำนวน	ร้อยละ
สะอาด	12	25.6
ไม่สะอาด	35	74.4
- มีใบไม้เน่าบริเวณต้นน้ำ	32	91.4
- ใช้บ่อน้ำร่วมกันหลายครัวเรือน	2	5.7
- มีการใช้ยาฆ่าแมลงที่ต้นน้ำ	1	2.9
รวม	47	100.0



ภาพ 8 ลักษณะของบ่อน้ำที่ใช้ในหมู่บ้าน



ภาพ 9 ภาพที่ใช้ในการกักเก็บน้ำ

4. การกำจัดสิ่งขับถ่าย

ชาวไทยภูเขาเผ่าม้งทั้งหมด 47 ครัวเรือน ไม่มีส้วมอยู่ 31 ครัวเรือน คิดเป็นร้อยละ 65.9 ส้วมทั้ง 16 ส้วมเป็นส้วมซึม ซึ่งสร้างไว้นอกบ้าน เหตุผลที่สร้างส้วมทั้ง 16 ครัวเรือนตอบว่า เพื่อความสะดวก ครัวเรือนที่มีส้วมใช้ทุกครั้ง 13 ครัวเรือน คิดเป็นร้อยละ 81.3 (ตามตาราง 18) การทำความสะอาดหลังถ่ายอุจจาระ ครัวเรือนที่ถ่ายอุจจาระลงในส้วม ทุกครัวเรือนใช้น้ำทำความสะอาด หลังถ่ายอุจจาระล้างมือทุกครั้ง และเมื่อส้วมเต็มจะแก้ปัญหา โดยการจ้างรถดูดส้วม

ครัวเรือนที่ไม่มีส้วมทั้ง 31 ครัวเรือน จะไปถ่ายอุจจาระในป่า การทำความสะอาด หลังถ่ายอุจจาระจะใช้กระดาษ 19 ครัวเรือน คิดเป็นร้อยละ 61.2 ใช้ใบไม้ 6 ครัวเรือน คิดเป็นร้อยละ 19.4 และใช้ไม้ 6 ครัวเรือน คิดเป็นร้อยละ 19.4 หลังจากถ่ายอุจจาระ ไม่กำจัดอุจจาระ 30 ครัวเรือน คิดเป็นร้อยละ 96.8 (ตามตาราง 19)

ความคิดเห็นเกี่ยวกับประโยชน์ของส้วมทุกครัวเรือนเห็นว่า มีประโยชน์ เพราะสะดวก 39 ครัวเรือน คิดเป็นร้อยละ 83.0 เพราะช่วยป้องกันการแพร่กระจายเชื้อโรค 5 ครัวเรือน คิดเป็นร้อยละ 10.6 และมีประโยชน์เพราะทำให้หมู่บ้านสะอาดขึ้น 3 ครัวเรือน คิดเป็นร้อยละ 6.4 การถ่ายอุจจาระลงในส้วม บอกว่าช่วยป้องกันโรคอุจจาระร่วง 20 ครัวเรือน คิดเป็นร้อยละ 42.6 บอกว่าช่วยป้องกันโรคพยาธิ 6 ครัวเรือน คิดเป็นร้อยละ 12.8 และไม่ทราบว่า การถ่ายอุจจาระลงในส้วมจะสามารถช่วยป้องกันโรคได้ 21 ครัวเรือน คิดเป็นร้อยละ 44.6 (ตามตาราง 20) ลักษณะของส้วม จากการสังเกตพบว่า ส้วมทั้ง 16 ส้วมมีสะอาดพอใช้ 11 ส้วม คิดเป็นร้อยละ 68.8 สะอาดดี 4 ส้วม คิดเป็นร้อยละ 25.0 ไม่สะอาด 1 ครัวเรือน คิดเป็นร้อยละ 6.2 ส้วมไม่มีกลิ่นรบกวน 8 ส้วม คิดเป็นร้อยละ 50.0 มีกลิ่นรบกวนปานกลาง 7 ส้วม คิดเป็นร้อยละ 43.8 และมีกลิ่นรบกวนมาก 1 ส้วม คิดเป็นร้อยละ 6.2 ภายในส้วม มีภาชนะบรรจุน้ำไว้ทำความสะอาด 15 ส้วม คิดเป็นร้อยละ 93.8 แสงสว่างภายในส้วมมีไม่พอเพียง 9 ส้วม คิดเป็นร้อยละ 56.2 (ตามตาราง 21)

ตาราง 18 จำนวนและร้อยละของครัวเรือน จำแนกตามการมีส่วนร่วม และการใช้ส้วม

หัวข้อ	จำนวน	ร้อยละ
1. การมีส่วนร่วม		
มี	16	34.0
ไม่มี	31	16.0
รวม	47	100.0
2. การใช้ส้วม		
ใช้ทุกครั้ง	13	27.7
ใช้บางครั้ง	3	6.4
ไม่ใช้ส้วม	31	65.9
รวม	47	100.0

ลิขสิทธิ์มหาวิทยาลัยเชียงใหม่

Copyright © by Chiang Mai University

All rights reserved

ตาราง 19 จำนวนและร้อยละของครัวเรือน จำแนกตามวิธีทำความสะอาดและการกำจัดอูจจาระ
หลังถ่ายอูจจาระในป่า

หัวข้อ	จำนวน	ร้อยละ
1. วิธีทำความสะอาด		
ใช้ไม้	6	12.8
ใช้ใบไม้	6	12.8
ใช้กระดาษ	19	40.4
ใช้ผ้า	16	34.0
รวม	47	100.0
2. การกำจัดอูจจาระหลังถ่ายในป่า		
กำจัด	1	3.2
ไม่กำจัด	30	96.8
รวม	31	100.0

ตาราง 20 จำนวนและร้อยละของครัวเรือน จำแนกตามความคิดเห็นเกี่ยวกับประโยชน์ของการสร้างส้วม และโรคที่สามารถป้องกันได้โดยการถ่ายอุจจาระลงในส้วม

หัวข้อ	จำนวน	ร้อยละ
1. ประโยชน์ของการมีส้วม		
สะดวก	39	83.0
ช่วยป้องกันการแพร่กระจายของเชื้อโรค	5	10.6
ทำให้หมู่บ้านสะอาด	3	6.4
รวม	47	100.0
2. โรคที่ป้องกันได้โดยการถ่ายอุจจาระลงในส้วม		
โรคอุจจาระร่วง	20	42.6
โรคพยาธิ	6	12.8
ไม่ทราบ	21	44.6
รวม	47	100.0

ตาราง 21 จำนวนและร้อยละของครัวเรือนที่มีส้วม จำแนกตามความสะอาดของส้วม การมีกลิ่นรบกวน การมีภาระบรรจุน้ำสำหรับทำความสะอาด และแสงสว่างในส้วม

หัวข้อ	จำนวน	ร้อยละ
1. ความสะอาดของส้วม		
ดี	4	25.0
พอใช้	11	68.8
ไม่สะอาด	1	6.2
รวม	16	100.0
2. มีกลิ่นรบกวน		
มาก	1	6.2
ปานกลาง	7	43.8
ไม่มีกลิ่น	8	50.0
รวม	16	100.0
3. มีภาระบรรจุน้ำไว้ทำความสะอาด		
มี	15	93.8
ไม่มี	1	6.2
รวม	16	100.0
4. แสงสว่างภายในส้วม		
พอเพียง	7	43.8
ไม่พอเพียง	9	56.2
รวม	16	100.0



ภาพ 10 ลักษณะภายนอกของส้วม



ภาพ 11 ลักษณะภายในส้วม

5. การกำจัดขยะ

จากการสอบถามขยะที่พบมากที่สุดในบ้านคือเศษพลาสติก 24 ครั้ว เรือน คิดเป็นร้อยละ 51.0 เศษอาหาร 10 ครั้ว เรือน คิดเป็นร้อยละ 21.3 เศษกระดาษ 7 ครั้ว เรือน คิดเป็นร้อยละ 14.9 การกำจัดขยะ กำจัดโดยการนำไปทิ้งในป่า 32 ครั้ว เรือน คิดเป็นร้อยละ 68.1 กำจัดโดยการเผา 14 ครั้ว เรือน คิดเป็นร้อยละ 29.8 กำจัดโดยการฝัง 1 ครั้ว เรือน คิดเป็นร้อยละ 2.1 (ตามตาราง 22) ความคิดเห็นเกี่ยวกับขยะทุกครั้ว เรือนเห็นว่าขยะเป็นตัวก่อเหตุรำคาญ เพราะทำให้เกิดความสกปรก

ชาวไทยภูเขาเผ่าม้งบ้านหนองหอยเก่า ไม่ทราบว่าขยะเป็นม่อเกิดโรค 28 ครั้ว เรือน คิดเป็นร้อยละ 59.6 โดยทราบว่าขยะเป็นม่อเกิดโรคอุจจาระร่วง 14 ครั้ว เรือน คิดเป็นร้อยละ 29.8 โรคติดต่อ 5 ครั้ว เรือน คิดเป็นร้อยละ 10.6 สำหรับความรู้เกี่ยวกับวิธีกำจัดขยะที่ถูกรู้ กำจัดโดยวิธีเผา 32 ครั้ว เรือนคิดเป็นร้อยละ 68.1 กำจัดโดยวิธีฝัง 6 ครั้ว เรือน คิดเป็นร้อยละ 12.8 และไม่ทราบวิธีกำจัดขยะที่ถูกรู้ 5 ครั้ว เรือน คิดเป็นร้อยละ 10.6 (ตามตาราง 23)

ร้อยละของครัวเรือน จำแนกตามประเภทของขยะ และวิธีการกำจัดขยะ

ชื่อ	จำนวน	ร้อยละ
ไม้ผุ	10	21.3
	0	0
	24	51.0
	6	12.8
	7	14.9
รวม	47	100.0
	14	29.8
	1	2.1
	32	68.1
รวม	47	100.0

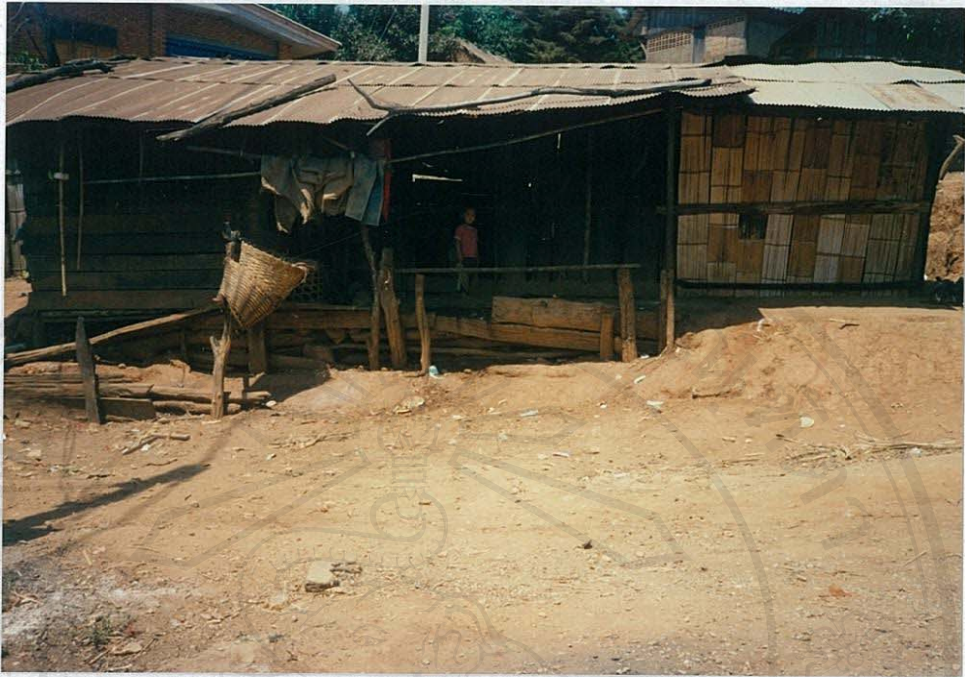
ลิขสิทธิ์มหาวิทยาลัยเชียงใหม่
 Copyright © by Chiang Mai University
 All rights reserved

ตาราง 23 จำนวนและร้อยละของครัวเรือน จำแนกตามความรู้ ขยะ เป็นม่อเกิดของโรค และวิธีกำจัดขยะที่ถูกต้อง

หัวข้อ	จำนวน	ร้อยละ
1. ขยะ เป็นม่อเกิดของโรค		
อุจจาระร่วง	14	29.8
โรคติดต่อ	5	10.6
ไม่ทราบ	28	59.6
รวม	47	100.0
2. วิธีกำจัดขยะที่ถูกต้อง		
เผา	32	18.1
ฝัง	6	12.8
ทิ้งให้เป็นที่	4	8.5
ไม่ทราบ	5	10.6
รวม	47	100.0

๗๗
363-72
๑๕๕พ

49



ภาพ 12 มีถังขยะภายในบริเวณบ้าน



ภาพ 13 กองขยะภายในบริเวณบ้าน

เลขที่	102362
เลขทะเบียน	

สำนักหอสมุดมหาวิทยาลัยเชียงใหม่

6. การกำจัดแมลงและสัตว์นำโรค

จากการสอบถามหนูเป็นสัตว์นำโรคที่พบมากที่สุด คือ 37 ครัวเรือน คิดเป็นร้อยละ 78.7 รองลงมาคือแมลงวัน 6 ครัวเรือน คิดเป็นร้อยละ 12.8 และยุง 4 ครัวเรือน คิดเป็นร้อยละ 8.5 วิธีการ กำจัดแมลงและสัตว์นำโรค ใช้น้ำมาแมลง 30 ครัวเรือน คิดเป็นร้อยละ 63.8 ใช้วิธีอื่น 6 ครัวเรือน คิดเป็นร้อยละ 12.8 (ตามตาราง 24) ความคิดเห็นเกี่ยวกับความจำเป็นของการนอนกางมุ้ง คิดว่าเป็นสิ่งจำเป็น 34 ครัวเรือน คิดเป็นร้อยละ 72.3 (ตามตาราง 25)

เรื่องแมลงนำโรค มีความรู้ว่ายุงสามารถนำเชื้อไข้เลือดออก 21 ครัวเรือน คิดเป็นร้อยละ 44.7 นำเชื้อไข้จับสั่น 14 ครัวเรือน คิดเป็นร้อยละ 29.8 นำเชื้อไข้สมองอักเสบ 4 ครัวเรือน คิดเป็นร้อยละ 8.5 และไม่ทราบว่ายุงเป็นพาหะนำโรค 8 ครัวเรือน คิดเป็นร้อยละ 17.0 นอกจากนี้ชาวไทยภูเขาเผ่าม้ง ทราบว่าแมลงวันเป็นพาหะนำโรค อูจจาระร่วง 26 ครัวเรือน คิดเป็นร้อยละ 55.3 นำเชื้ออหิวาตกโรค 1 ครัวเรือน คิดเป็นร้อยละ 2.1 และไม่ทราบว่าแมลงวันเป็นพาหะนำโรค 20 ครัวเรือน คิดเป็นร้อยละ 42.6 (ตามตาราง 26)

ตาราง 24 จำนวนและร้อยละของครัวเรือน จำแนกตามชนิดของแมลงและสัตว์นำโรคที่พบมากที่สุดและวิธีกำจัดแมลงและสัตว์นำโรค

หัวข้อ	จำนวน	ร้อยละ
1. แมลงและสัตว์นำโรคที่พบมากที่สุด		
ยุง	4	8.5
แมลงวัน	6	12.8
แมลงสาบ	0	0
หนู	37	78.7
รวม	47	100.0
2. วิธีกำจัดแมลงและสัตว์นำโรค		
กำจัดแหล่งเพาะพันธุ์	0	0
ใช้ยามาแมลง และสัตว์นำโรค	30	63.8
ยิง	6	12.8
ดัก	5	10.6
ไม่กำจัด	6	12.8
รวม	47	100.0

ลิขสิทธิ์มหาวิทยาลัยเชียงใหม่

Copyright © by Chiang Mai University

All rights reserved

ตาราง 25 จำนวนและร้อยละของครัวเรือนจำแนกตามความคิดเห็นเกี่ยวกับการใช้มุ้ง

ความคิดเห็นเกี่ยวกับการใช้มุ้ง	จำนวน	ร้อยละ
จำเป็น	34	72.3
ไม่จำเป็น	13	27.7
รวม	47	100.0

ตาราง 26 จำนวนและร้อยละของครัวเรือน จำแนกตามความรู้เรื่องยุง และแมลงวัน เป็นพาหะนำโรค

หัวข้อ	จำนวน	ร้อยละ
1. ยุงเป็นพาหะนำโรค		
ใช่เลือดออก	21	44.7
ใช่สมองอักเสบ	4	8.5
ใช่จับคัน	14	29.8
ไม่ทราบ	8	17.0
2. แมลงวันเป็นพาหะนำโรค		
อุจจาระร่วง	26	55.3
อหิวาตกโรค	1	2.1
ไม่ทราบ	20	42.6
รวม	47	100.0



ภาพ 14 บ่อเกิดของแมลงและสัตว์นำโรค



ภาพที่ 15 กับดักหนูของชาวไทยภูเขาเผ่าม้ง

7. การสุขาภิบาลอาหาร

แหล่งอาหารที่นำมาบริโภค ได้จากการปลูกเองเลี้ยงเอง 29 ครั้วเรือน คิดเป็นร้อยละ 61.7 ซื้อจากตลาด 16 ครั้วเรือน คิดเป็นร้อยละ 34.0 ซื้อจากเพื่อนบ้าน 2 ครั้วเรือน คิดเป็นร้อยละ 4.3 เมื่อนำอาหารมาจากแหล่งอาหาร จะล้างก่อนนำมาประกอบอาหารทุกครั้ง 46 ครั้วเรือน คิดเป็นร้อยละ 97.9 ล้างเป็นบางครั้ง 1 ครั้วเรือน คิดเป็นร้อยละ 2.1 การล้างมือก่อนรับประทานอาหาร ล้างมือทุกครั้ง 45 ครั้วเรือน คิดเป็นร้อยละ 95.7 ล้างมือเป็นบางครั้ง 2 ครั้วเรือน คิดเป็นร้อยละ 4.3 การรับประทานอาหาร ใช้ช้อนรับประทาน 46 ครั้วเรือน คิดเป็นร้อยละ 97.9 ใช้มือรับประทานอาหาร 1 ครั้วเรือน คิดเป็นร้อยละ 2.1 (ตามตาราง 27)

อาหารที่เหลือจากการรับประทานเก็บไว้ในภาชนะมีฝาปิด 39 ครั้วเรือน คิดเป็นร้อยละ 83.0 ใช้เลี้ยงสัตว์ 7 ครั้วเรือน คิดเป็นร้อยละ 14.9 เก็บในตู้กับข้าว 1 ครั้วเรือน คิดเป็นร้อยละ 2.1 การทำความสะอาดภาชนะที่ใช้ใส่อาหาร ล้างด้วยน้ำทันที 37 ครั้วเรือน คิดเป็นร้อยละ 78.7 (ตามตาราง 28)

การบริโภคอาหารดิบ บริโภคเพราะชอบ 44 ครั้วเรือน คิดเป็นร้อยละ 93.6 บริโภคเพราะเชื่อว่าจะทำให้ร่างกายแข็งแรง 1 ครั้วเรือน คิดเป็นร้อยละ 2.1 ไม่บริโภคอาหารดิบ 2 ครั้วเรือน คิดเป็นร้อยละ 4.3 (ตามตาราง 29) ความบ่อยของการบริโภคอาหารดิบ บริโภคมากกว่า 5 ครั้งต่อปี จำนวน 37 ครั้วเรือน คิดเป็นร้อยละ 78.6 บริโภค 2 ถึง 5 ครั้งต่อปี 6 ครั้วเรือน คิดเป็นร้อยละ 12.8 และบริโภค 1 ครั้งต่อปี 2 ครั้วเรือน คิดเป็นร้อยละ 4.3 (ตามตาราง 30) ความคิดเห็นเกี่ยวกับบริโภคอาหารดิบ คิดว่าอาหารดิบมีโทษต่อร่างกาย 39 ครั้วเรือน คิดเป็นร้อยละ 83.0 ไม่มีโทษต่อร่างกาย 8 ครั้วเรือน คิดเป็นร้อยละ 17.0 ความรู้เรื่องโทษของการบริโภคอาหารที่ไม่สะอาด รู้ว่าทำให้เกิดโรคอุจจาระร่วง 39 ครั้วเรือน คิดเป็นร้อยละ 83.0 และไม่รู้ว่าจะทำให้เกิดโรค 8 ครั้วเรือน คิดเป็นร้อยละ 17.0 (ตามตาราง 31)

สถานที่ปรุงอาหารไม่แยกจากบ้าน 34ครัวเรือน คิดเป็นร้อยละ 72.3 และแยก
 จากบ้าน 13 ครัวเรือน คิดเป็นร้อยละ 27.7 บริเวณที่ปรุงอาหาร ไม่มีถ้วยชามที่วางทิ้งไว้ยัง
 ไม่ได้ล้าง 32 ครัวเรือน คิดเป็นร้อยละ 68.1 มีถ้วยชามที่ใช้แล้ววางทิ้งไว้ยังไม่ได้ล้าง 15
 ครัวเรือน คิดเป็นร้อยละ 31.9 (ตามตาราง 32)



ลิขสิทธิ์มหาวิทยาลัยเชียงใหม่

Copyright© by Chiang Mai University
 All rights reserved

ตาราง 27 จำนวนและร้อยละของครัวเรือน จำแนกตามแหล่งอาหาร การล้างอาหารก่อนนำมา
ประกอบอาหาร การล้างมือก่อนรับประทานอาหารและอุปกรณ์ที่ใช้ในการรับประทาน
อาหาร

หัวข้อ	จำนวน	ร้อยละ
1. แหล่งอาหาร		
ปลูกเอง, เลี้ยงเอง	29	61.7
ซื้อจากตลาด	16	34.0
ซื้อจากเพื่อนบ้าน	2	4.3
รวม	47	100.0
2. การล้างอาหารก่อนนำมาประกอบอาหาร		
ล้างทุกครั้ง	46	97.9
ล้างบางครั้ง	1	2.1
ไม่ล้าง	0	0
รวม	47	100.0
3. การล้างมือก่อนรับประทานอาหาร		
ล้างทุกครั้ง	45	95.7
ล้างบางครั้ง	2	4.3
ไม่ล้าง	0	0
รวม	47	100.0
4. อุปกรณ์ที่ใช้รับประทานอาหาร		
ช้อน	46	97.9
มือ	1	2.1
รวม	47	100.0

ตาราง 28 จำนวนและร้อยละของครัวเรือน จำแนกตามวิธีการเก็บอาหารที่เหลือและการทำความสะอาดภาชนะใส่อาหาร

หัวข้อ	จำนวน	ร้อยละ
1. วิธีการเก็บอาหารที่เหลือ		
เก็บในภาชนะมีฝาปิด	39	83.0
เก็บในภาชนะไม่มีฝาปิด	0	0
ใช้เลี้ยงสัตว์	7	14.9
เก็บในตู้กับข้าว	1	2.1
รวม	47	100.0
2. วิธีการทำความสะอาดภาชนะบรรจุอาหาร		
ล้างด้วยน้ำทันที	37	78.7
แช่ไว้แล้วล้างด้วยน้ำภายหลัง	10	21.3
รวม	47	100.0

ตาราง 29 จำนวนและร้อยละของครัวเรือน จำแนกตามเหตุผลของการบริโภคอาหารดิบ

เหตุผลการบริโภคอาหารดิบ	จำนวน	ร้อยละ
ชอบ	44	93.6
ทำให้ร่างกายแข็งแรง	1	2.1
ไม่บริโภค	2	4.3
รวม	47	100.0

ตาราง 30 จำนวนและร้อยละของครัวเรือน จำแนกตามความบ่อยของการบริโภคอาหารดิบ

ความบ่อยของการบริโภคอาหารดิบ	จำนวน	ร้อยละ
1 ครั้ง/ปี	2	4.3
2-5 ครั้ง/ปี	6	12.8
มากกว่า 5 ครั้ง/ปี	37	78.6
ไม่บริโภค	2	4.3
รวม	47	100.0

ตาราง 31 จำนวนและร้อยละของครัวเรือน จำแนกตามความคิดเห็นเกี่ยวกับ โทษของการรับประทานอาหารดิบ และความรู้เกี่ยวกับโทษของการรับประทานอาหารที่ไม่สะอาด

หัวข้อ	จำนวน	ร้อยละ
1. ความคิดเห็นว่าอาหารดิบมีโทษต่อร่างกายหรือไม่		
มี	39	83.0
ไม่มี	8	17.0
รวม	47	100.0
2. โทษของการบริโภคอาหารที่ไม่สะอาด		
ทำให้เกิดโรคอุจจาระร่วง	39	83.0
ไม่ทราบ	8	17.00
รวม	47	100.0

ตาราง 32 จำนวนและร้อยละของครัวเรือน จำแนกตามสถานที่ปรุงอาหาร และบริเวณปรุงอาหาร

หัวข้อ	จำนวน	ร้อยละ
1. สถานที่ปรุงอาหาร		
แยกจากตัวบ้าน	13	27.7
ไม่แยกจากตัวบ้าน	34	72.3
รวม	47	100.0
2. บริเวณที่ปรุงอาหาร		
มีถ้วยชามใช้แล้ววางทิ้งไว้	15	31.9
ไม่มีถ้วยชามที่ใช้แล้ววางทิ้งไว้	32	68.1
รวม	47	100.0

ลิขสิทธิ์มหาวิทยาลัยเชียงใหม่

Copyright© by Chiang Mai University

All rights reserved



ภาพ 16 การปรุงอาหารของชาวไทยภูเขาเผ่าม้ง



ภาพ 17 บริเวณที่ปรุงอาหารของชาวไทยภูเขาเผ่าม้ง



ภาพ 18 การรับประทานอาหารของเด็กชาวไทยภูเขาเผ่าม้ง



ภาพ 19 มีถ้วยชามที่ใช้แล้ว แข้งทิ้งไว้



ภาพ 20 เตาไฟเล็กใช้ประกอบอาหารประจำวัน



ภาพ 21 เตาไฟใหญ่ใช้ประกอบอาหารในโอกาสพิเศษ

8. การป้องกันตนเองจากพิษของยาปราบศัตรูพืช

ชาวไทยภูเขาเผ่าม้งที่บ้านหนองหอยเก่า เคยใช้ยาปราบศัตรูพืช 45 ครั้ง คิดเป็นร้อยละ 95.7 ไม่เคยใช้ยาปราบศัตรูพืช 2 ครั้ง คิดเป็นร้อยละ 4.3 เคยแพ้ยาปราบศัตรูพืช โดยแพ้เป็นบางครั้ง 27 ครั้ง คิดเป็นร้อยละ 60.0 ไม่เคยแพ้ยาปราบศัตรูพืช 18 ครั้ง คิดเป็นร้อยละ 40.0

อาการของการแพ้ยา มีอาการคลื่นไส้อาเจียน 11 ครั้ง คิดเป็นร้อยละ 40.8 มีอาการคันศีรษะ 9 ครั้ง คิดเป็นร้อยละ 33.3 มีอาการไม่มีแรง 4 ครั้ง คิดเป็นร้อยละ 14.8 มีอาการคัน 3 ครั้ง คิดเป็นร้อยละ 11.1 (ตามตาราง 34) การแก้ไขอาการแพ้ยา แก้ไขโดยไปพบแพทย์ 16 ครั้ง คิดเป็นร้อยละ 59.3 แก้ไขโดยการนอนพัก 5 ครั้ง คิดเป็นร้อยละ 18.5 แก้ไขโดยการซื้อยากินเอง 3 ครั้ง คิดเป็นร้อยละ 11.1 แก้ไขโดยการให้ยาสมุนไพร 2 ครั้ง คิดเป็นร้อยละ 7.4 และแก้ไขโดยการกินผงชูรส 1 ครั้ง คิดเป็นร้อยละ 3.7 (ตามตาราง 35)

อุปกรณ์ที่ใช้ในการผสมยาปราบศัตรูพืช ทั้ง 45 ครั้ง ที่เคยใช้ยาปราบศัตรูพืช ใช้เศษไม้ผสมยาปราบศัตรูพืช การกำจัดเศษไม้ กำจัดโดยผสมที่ไหนตั้งที่นั่น 43 ครั้ง คิดเป็นร้อยละ 95.6 เก็บเศษไม้มาใช้ต่อ 2 ครั้ง คิดเป็นร้อยละ 4.4 (ตามตาราง 36) หลังพ่นยาจะล้างมือทุกครั้ง ทั้ง 45 ครั้ง การอาบน้ำล้างพ่นยาปราบศัตรูพืช อาบน้ำทุกครั้ง 44 ครั้ง คิดเป็นร้อยละ 97.8 อาบน้ำเป็นบางครั้ง 1 ครั้ง คิดเป็นร้อยละ 2.2 การทำความสะอาดภาชนะบรรจุยาปราบศัตรูพืช ทำความสะอาดโดย ล้างลงพื้นดิน 29 ครั้ง คิดเป็นร้อยละ 64.4 ไม่ล้าง 16 ครั้ง คิดเป็นร้อยละ 35.6 (ตามตาราง 37)

ความคิดเห็นเกี่ยวกับความจำเป็นของการป้องกันพิษของยาปราบศัตรูพืช ทุกครั้ง เห็นว่าเป็นสิ่งจำเป็น ส่วนความรู้เกี่ยวกับอาการที่เกิดจากพิษของยาปราบศัตรูพืช รู้ว่าไม่มีแรง 12 ครั้ง คิดเป็นร้อยละ 25.5 มีคันศีรษะ 20 ครั้ง คิดเป็นร้อยละ 42.6 คลื่นไส้อาเจียน 7 ครั้ง คิดเป็นร้อยละ 14.9 หนาวสั่น 3 ครั้ง คิดเป็นร้อยละ 6.4 และไม่ทราบถึงอาการที่เกิดจากพิษของยาปราบศัตรูพืช 5 ครั้ง คิดเป็นร้อยละ 10.6 (ตามตาราง

ตาราง 33 จำนวนและร้อยละของครัวเรือน จำแนกตามการเคยใช้และการแพ้ยารักษาตัวผู้ป่วย

หัวข้อ	จำนวน	ร้อยละ
1. การให้ยาปรามศัตรูพืช		
เคยใช้	45	95.7
ไม่เคยใช้	2	4.3
รวม	47	100.0
2. การแพ้ยา		
แพ้ทุกครั้ง	0	0
แพ้บางครั้ง	27	60.0
ไม่เคยแพ้	20	40.0
รวม	45	100.0

ตาราง 34 จำนวนและร้อยละของครัวเรือนที่เคี่ยแพ้ยารักษาตัวผู้ป่วย จำแนกตามอาการแพ้ยารักษาตัวผู้ป่วย

อาการแพ้ยา	จำนวน	ร้อยละ
คลื่นไส้, อาเจียน	11	40.8
มีน้ศีรษะ	9	33.3
เคืองตา	0	0
ไม่มีแรง	4	14.8
คัน	3	11.1
รวม	27	100.0

ตาราง 35 จำนวนและร้อยละ ของครัวเรือนที่เคยป่วยปราบศัตรูพืชม์ จำแนกตามการ
แก้ไขอาการป่วยปราบศัตรูพืชม์

การแก้ไขอาการป่วย	จำนวน	ร้อยละ
ไปพบแพทย์	16	59.3
นอนพัก	5	18.5
กินยา	3	11.1
ใช้ยาสมุนไพร	2	7.4
กินผงชูรส	1	3.7
รวม	27	100.0

ตาราง 36 จำนวนและร้อยละของครัวเรือนที่เคยใช้ยาปราบศัตรูพืชม์ จำแนกตามการ
กำจัดเศษไม้ที่ใช้ผสมยาปราบศัตรูพืชม์

การกำจัดเศษไม้ที่ใช้ผสมยาปราบศัตรูพืชม์	จำนวน	ร้อยละ
ผสมที่ไหนทิ้งที่นั่น	43	95.6
ทิ้งลงน้ำ	0	0
เก็บไว้ใช้ต่อ	2	4.4
รวม	45	100.0

ตาราง 37 จำนวนและร้อยละของครัวเรือนที่เคยใช้ยาปราบศัตรูพืช จำแนกตามการอาบน้ำ
หลังพ่นยาปราบศัตรูพืชและการทำความสะอาดภาชนะบรรจุยาปราบศัตรูพืช

หัวข้อ	จำนวน	ร้อยละ
1. การอาบน้ำหลังพ่นยาปราบศัตรูพืช		
อาบน้ำทุกครั้ง	44	97.8
อาบน้ำบางครั้ง	1	2.2
ไม่อาบน้ำ	0	0
รวม	45	100.0
2. การทำความสะอาดภาชนะบรรจุยาปราบศัตรูพืช		
ล้างลงลำห้วย, ลำธาร	0	0
ล้างลงพื้นดิน	29	64.4
ไม่ล้าง	16	35.6
รวม	47	100.0

ตาราง 38 จำนวนและร้อยละของครัวเรือน จำแนกตามความรู้เกี่ยวกับอาการที่เกิดจากพิษของยาปราบศัตรูพืช

อาการที่เกิดจากพิษของยาปราบศัตรูพืช	จำนวน	ร้อยละ
มีศีรษะ	20	42.6
ไม่มีแรง	12	25.5
คลื่นไส้อาเจียน	7	14.9
ไม่ทราบว่ามีพิษ	5	10.6
หนาวสั่น	3	6.4
รวม	47	100.0

ลิขสิทธิ์มหาวิทยาลัยเชียงใหม่

Copyright© by Chiang Mai University

All rights reserved



ภาพ 22 ยาปราบศัตรูพืชที่ชาวไทยภูเขาเผ่าม้งใช้



ภาพ 23 การพ่นยาปราบศัตรูพืชของชาวไทยภูเขาเผ่าม้ง

9. ความคิดเห็นเกี่ยวกับการปรับปรุงเกี่ยวกับสุขาภิบาลภายในหมู่บ้าน

การปรับปรุงสุขาภิบาลในหมู่บ้าน ต้องการให้ปรับปรุงเรื่องน้ำดื่ม น้ำใช้ 26
ครัวเรือน คิดเป็นร้อยละ 55.3 ปรับปรุงเรื่องการสร้างส้วม 13 ครัวเรือน คิดเป็นร้อยละ
27.7 ปรับปรุงเรื่องการจัดแมลงและสัตว์นำโรค 4 ครัวเรือน คิดเป็นร้อยละ 8.5 ปรับปรุง
เรื่องการรักษาความสะอาดภายในหมู่บ้าน 3 ครัวเรือน คิดเป็นร้อยละ 6.4 และปรับปรุงเรื่อง
อาหาร 1 ครัวเรือน คิดเป็นร้อยละ 2.1 ไม่มีครัวเรือนที่ต้องการปรับปรุงเรื่องขยะ ทัศนียภาพ
และเรื่องการใช้ยาปราบศัตรูพืช (ตามตาราง 39)

ตาราง 39 จำนวนและร้อยละของครัวเรือน จำแนกตามความคิดเห็นเกี่ยวกับการปรับปรุง
การสุขาภิบาลสิ่งแวดล้อม

การสุขาภิบาลสิ่งแวดล้อมที่ควรปรับปรุง	จำนวน	ร้อยละ
น้ำดื่ม น้ำใช้	26	55.3
ส้วม	13	27.7
แมลงและสัตว์นำโรค	4	8.5
การรักษาความสะอาด	3	6.4
อาหารการกิน	1	2.1
รวม	47	100.0