

## บทที่ 3

### ระเบียบวิธีวิจัย

#### 3.1 กรอบแนวคิดที่ใช้ในการศึกษา

กรอบแนวคิดในการวัดศักยภาพของกองทุนสวัสดิการชุมชนตำบลเหมืองจี้ คัดแปลงจากแบบสำรวจข้อมูลการดำเนินงานกลุ่มออมทรัพย์เพื่อการผลิต ของกรมพัฒนาชุมชน กระทรวงมหาดไทย มาประยุกต์ใช้ซึ่งปัจจัยที่มีผลต่อศักยภาพของกองทุนสวัสดิการชุมชนมีทั้งหมด 4 ปัจจัยหลักดังนี้ คือ

##### 3.1.1 ปัจจัยด้านโครงสร้างและการจัดการของกองทุนสวัสดิการชุมชน

เป็นการพิจารณาว่า กองทุนสวัสดิการชุมชนมีการบริหารจัดการองค์กร ความเป็นที่พึงพอใจ ระเบียบ ข้อบังคับ และการมีส่วนร่วมของสมาชิกมากน้อยเพียงใด

##### 3.1.2 ปัจจัยด้านคณะกรรมการกองทุนสวัสดิการชุมชน

เป็นการพิจารณาว่า คณะกรรมการกองทุนสวัสดิการมีส่วนร่วมในการปฏิบัติงานการทำงานอย่างเป็นระบบ มีความสม่ำเสมอ มีความต่อเนื่อง จัดทำระเบียบข้อบังคับกองทุนสวัสดิการชุมชน การรับสมัคร และการสิ้นสุดสมาชิกภาพ การจ่ายเงินสวัสดิการ การระดมเงินกองทุน การพัฒนากองทุนมากน้อยเพียงใด

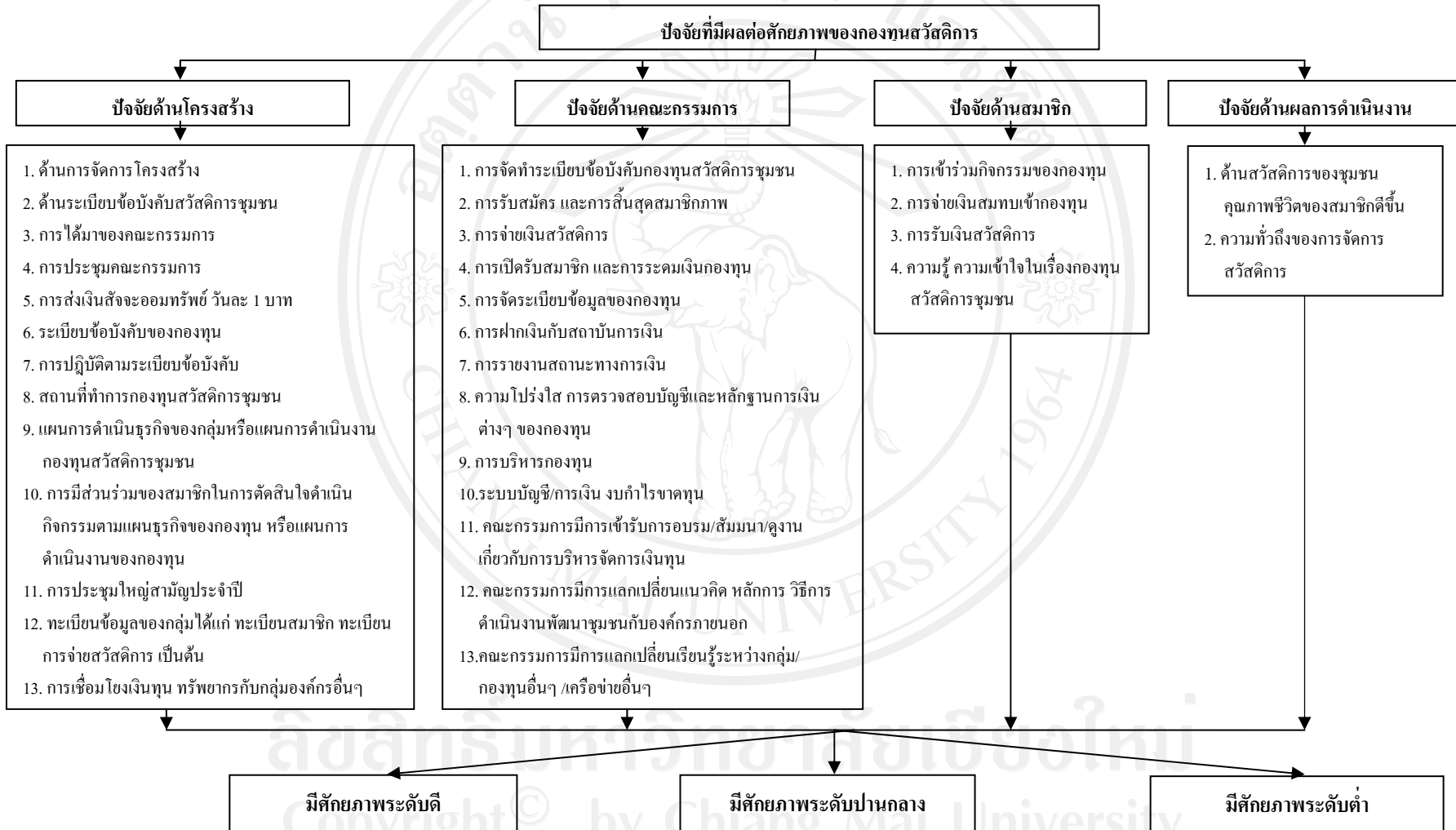
##### 3.1.3 ปัจจัยด้านสมาชิกกองทุนสวัสดิการชุมชน

เป็นการพิจารณาว่า สมาชิกเข้ามามีส่วนร่วมในกิจกรรมของกองทุน การจ่ายเงินออมเข้ากองทุน และการรับสวัสดิการ และความรู้โดยรวมของกองทุนสวัสดิการชุมชนมากน้อยเพียงใด

##### 3.1.4 ปัจจัยด้านผลการดำเนินงานของกองทุนสวัสดิการชุมชน

เป็นการพิจารณาว่า การดำเนินงานของกองทุนสวัสดิการชุมชนทำให้ชุมชนมีสวัสดิการดีขึ้น และมีความทั่วถึงของการจัดสวัสดิการมากน้อยเพียงใด

จากปัจจัยดังกล่าว จะส่งผลกระทบต่อศักยภาพของกองทุนสวัสดิการชุมชนตำบลเหมืองจี้ อำเภอเมือง จังหวัดลำพูนว่าจะมีศักยภาพอยู่ในระดับดี ปานกลางหรือต่ำ ดังรูปที่ 3.1



รูปที่ 3.1 กรอบแนวคิดในการศึกษา

### 3.2 ประชากรและกลุ่มตัวอย่างที่ใช้ในการศึกษา

ประชากรที่ใช้ในการศึกษา คือ สมาชิกของกองทุนสวัสดิการชุมชนตำบลเหมืองจี้ ซึ่งมีจำนวน 1,783 คน (ตารางที่ 3.1) ส่วนกลุ่มตัวอย่างที่ใช้ในการศึกษาคัดเลือกโดยการคำนวณจากสูตรของ Yamane Taro ดังนี้

$$n = \frac{N}{1 + Ne^2}$$

โดยที่  $n$  = ขนาดของกลุ่มตัวอย่าง

$N$  = ขนาดของประชากร

$e$  = ความคลาดเคลื่อนของการสุ่มตัวอย่างกำหนดไว้ที่ 0.07

เมื่อแทนค่าในสูตร จะได้ขนาดกลุ่มตัวอย่าง ดังนี้

$$\begin{aligned} N &= \frac{1,783}{1 + 1,783 (0.07)^2} \\ &= 183 \end{aligned}$$

จากการคำนวณต้องเก็บแบบสอบถามจำนวน 183 ราย แต่ในที่นี้ทำการเก็บแบบสอบถามจำนวน 210 ชุด โดยแบ่งจำนวนกลุ่มตัวอย่างในการเก็บแบบสอบถามตามจำนวนสัดส่วนของสมาชิกกองทุนสวัสดิการในตำบลเหมืองจี้ตามหมู่บ้านทั้งหมด 14 หมู่บ้าน ดังตารางที่

3.1

ตารางที่ 3.1 ประชากร และกลุ่มตัวอย่างที่ใช้ในการศึกษา

หมู่ที่	ประชากร		กลุ่มตัวอย่าง (คน)
	จำนวน (คน)	ร้อยละ	
1	275	15	31
2	100	6	13
3	110	6	13
4	92	5	10
5 และ 9	126	7	15
6	168	9	19
7	297	17	36
8	227	13	27
10	37	2	4
11	197	11	23
12	29	2	4
13	111	6	13
14	14	1	2
<b>รวม</b>	<b>1,783</b>	<b>100</b>	<b>210</b>

นอกจากนี้ จะทำการเก็บแบบสอบถามจากคณะกรรมการกองทุนสวัสดิการชุมชนตำบลเหมืองจี้ ทั้งหมด 17 คน

### 3.3 ข้อมูลที่ใช้ในการศึกษา

3.3.1 ข้อมูลปฐมภูมิ (Primary Data) เป็นข้อมูลที่ได้มาจากการเก็บแบบสอบถาม ซึ่งประกอบไปด้วย ข้อมูลพื้นฐานทั่วไป ความรู้ความเข้าใจ โครงสร้างการบริหารกองทุนสวัสดิการชุมชน และการวัดศักยภาพกองทุน ของสมาชิกกองทุนสวัสดิการชุมชน และคณะกรรมการกองทุนสวัสดิการชุมชนตำบลเหมืองจี้ อำเภอเมือง จังหวัดลำพูน

3.3.2 ข้อมูลทุติยภูมิ (Secondary Data) ได้จากการศึกษาค้นคว้าจากเอกสาร งานวิจัย สถิติ จำนวนสมาชิกและจำนวนเงินออมจากสถาบันพัฒนาองค์กรชุมชน และงานที่เกี่ยวข้องกับการทำวิจัยครั้งนี้ ประกอบกับการค้นคว้าข้อมูลทางระบบอินเทอร์เน็ต

### 3.4 วิธีการศึกษา และการวิเคราะห์ข้อมูล

3.4.1 ในการศึกษาการวิเคราะห์ศักยภาพกองทุนสวัสดิการสวัสดิการชุมชนตำบลเหมืองจี้ จะทำการศึกษาโครงสร้างและการบริหารกองทุน ด้านโครงสร้าง บทบาทหน้าที่ของคณะกรรมการ และสมาชิก ระเบียบข้อบังคับ และผลการบริหารงานของกองทุนจากการสัมภาษณ์ และจากเอกสาร ข้อมูลของกองทุนสวัสดิการชุมชน ในส่วนของการศึกษาความรู้ความเข้าใจในกฎระเบียบข้อบังคับ และสิทธิประโยชน์ที่สมาชิกและคณะกรรมการจะได้รับจากกองทุนสวัสดิการ โดยใช้แบบสอบถามวัดความเข้าใจที่ถูกต้องของกฎระเบียบข้อบังคับและสิทธิผลประโยชน์ที่จะได้รับ และการศึกษาการใช้บริการกองทุนสวัสดิการชุมชนตำบลเหมืองจี้ ทำการศึกษาการเคยใช้บริการ และการได้รับสวัสดิการของกองทุนสวัสดิการชุมชน

การวิเคราะห์ข้อมูลของโครงสร้างและการบริหารกองทุน ความรู้ความเข้าใจในกฎระเบียบข้อบังคับและสิทธิประโยชน์ และการใช้บริการกองทุนสวัสดิการชุมชนตำบลเหมืองจี้ ข้างต้นใช้สถิติเชิงพรรณนาร้อยละ

3.4.2 การวัดศักยภาพของกองทุนสวัสดิการชุมชน ตำบลเหมืองจี้ อำเภอเมือง จังหวัดลำพูน โดยการศึกษาจะใช้วิธีการให้คะแนนต่อปัจจัยแต่ละด้าน ดังนี้ ด้าน โครงสร้าง ด้านคณะกรรมการ ด้านสมาชิก และด้านผลการดำเนินงาน โดยมีเกณฑ์การให้คะแนน และดัชนีบ่งชี้ ดังตารางที่ 3.2

ส่วนการวิเคราะห์ศักยภาพกองทุนสวัสดิการชุมชน ตำบลเหมืองจี้ อำเภอเมือง จังหวัดลำพูน ทำโดยการออกแบบสอบถามเพื่อสัมภาษณ์ ประธานกองทุนสวัสดิการชุมชน คณะกรรมการ และสมาชิกของกองทุนสวัสดิการ โดยแบ่งเป็น 4 ปัจจัย 32 ตัวชี้วัด (ดัดแปลงจากแบบสำรวจข้อมูลการดำเนินงานกลุ่มออมทรัพย์เพื่อการผลิต กรมพัฒนาชุมชน กระทรวงมหาดไทย) ดังนี้

1) ปัจจัยด้านโครงสร้างและการจัดการกองทุนสวัสดิการชุมชนศึกษาการมีส่วนร่วมในการจัดการสวัสดิการชุมชนของประธานกรรมการกองทุนสวัสดิการชุมชน คณะกรรมการบริหารกองทุน และระเบียบข้อบังคับสวัสดิการชุมชน มีการดำเนินงานของกองทุนโดยมีการวางระเบียบข้อบังคับที่ชัดเจน คณะกรรมการและสมาชิกมีส่วนร่วมในการออกระเบียบข้อบังคับของกองทุน และมีการควบคุมให้ปฏิบัติตาม

2) ปัจจัยด้านคณะกรรมการกองทุนสวัสดิการชุมชน ศึกษาการจัดทำระเบียบข้อบังคับกองทุนสวัสดิการชุมชน มีหลักเกณฑ์ วิธีการบังคับ โดยที่คณะกรรมการควรเข้าไปมีส่วนร่วมในการออกระเบียบข้อบังคับของกองทุน การรับสมัคร และการสิ้นสุดสมาชิกภาพ การจ่ายเงินสวัสดิการ การเปิดรับสมาชิก และการระดมเงินกองทุน การจัดระเบียบข้อมูลของกองทุนสวัสดิการชุมชน และการมีส่วนร่วมในการบริหารกองทุน

3) ปัจจัยด้านสมาชิกกองทุนสวัสดิการชุมชน ศึกษาการเข้าร่วมกิจกรรมของกองทุน การจ่ายเงินสมทบเข้ากองทุน การได้รับเงินสวัสดิการ และความรู้ ความเข้าใจในเรื่องกองทุนสวัสดิการ

4) ปัจจัยด้านผลการดำเนินงานของกองทุนสวัสดิการชุมชน ศึกษาปัจจัยด้านสวัสดิการของชุมชน คุณภาพชีวิตดีขึ้น มีการออม มีการช่วยเหลือกันในชุมชน มีเงินสวัสดิการช่วยเหลือในกรณีต่างๆ เกิดความเข้าใจการพึ่งพาในชุมชนเอง ภายหลังจากมีโครงการกองทุนสวัสดิการชุมชนในตำบลเหมือนจี้หรือไม่

จากคำถามทั้ง 4 ปัจจัย 32 ตัวชี้วัด เก็บข้อมูลโดยออกแบบสอบถาม และให้สมาชิกและคณะกรรมการกองทุนตอบคำถาม โดยมีเกณฑ์การให้คะแนน โดยค่าคะแนน 3 หมายถึง ศักยภาพดี 2 หมายถึง ศักยภาพปานกลาง และ 1 หมายถึง ศักยภาพต่ำ ดังตารางที่ 3.2

**ตารางที่ 3.2** ดัชนีชี้วัด และการให้คะแนนเพื่อวัดศักยภาพของกองทุนสวัสดิการชุมชน ตำบลเหมืองจี้ อำเภอเมือง จังหวัดลำพูน

ดัชนีชี้วัด		ระดับคะแนน
<b>1. ปัจจัยด้านโครงสร้าง และการจัดการ</b>		
1. ด้านการ โครงสร้าง	1. มีการจัดโครงสร้างและหน้าที่ชัดเจน 2. มีโครงสร้างหน้าที่แต่ไม่ชัดเจน 3. ไม่มีการจัดโครงสร้างและหน้าที่	3 2 1
2. ด้านระเบียบข้อบังคับ สวัสดิการชุมชน	1. ระเบียบข้อบังคับเกิดจากข้อตกลงร่วมกันระหว่างคณะกรรมการและสมาชิก 2. ระเบียบข้อบังคับเกิดจากคณะกรรมการหรือสมาชิกฝ่ายใดฝ่ายหนึ่ง 3. ไม่ได้เกิดจากข้อตกลงของทั้งคณะกรรมการและสมาชิก	3 2 1
3. การได้มาของคณะกรรมการ	1. กรรมการทุกคน (ร้อยละ 100) มาจากการเลือกตั้งโดยสมาชิก 2. กรรมการตั้งแต่ร้อยละ 50 แต่ไม่ถึงร้อยละ 100 มาจากการเลือกตั้งโดยสมาชิก 3. กรรมการน้อยกว่าร้อยละ 50 มาจากการเลือกตั้งโดยสมาชิก	3 2 1

ตารางที่ 3.2 (ต่อ)

ดัชนี	ดัชนีชี้วัด	ระดับ คะแนน
4. การประชุม คณะกรรมการ	1. ประชุมเป็นประจำทุกเดือน และมีการจดบันทึกรายงานการประชุม	3
	2. ประชุมอย่างน้อย 3 เดือนต่อครั้ง และมีการจดบันทึกการประชุม	2
	3. ประชุมปีละ 1-2 ครั้งแล้วแต่สถานการณ์ และมีการจดบันทึกรายงานการประชุม	1
5. การส่งเงินสัจจะออม ทรัพย์ วันละ 1 บาท	1. สมาชิกมากกว่าร้อยละ 75 ส่งเงินสัจจะออมทรัพย์วันละ 1 บาท เป็นประจำทุกเดือน และตรงตามกำหนด	3
	2. สมาชิกร้อยละ 50-75 ส่งเงินสัจจะออมทรัพย์วันละ 1 บาท เป็นประจำทุกเดือน	2
	3. สมาชิกร้อยละ 50 ส่งเงินสัจจะออมทรัพย์วันละ 1 บาท เป็นประจำทุกเดือน	1
6. ระเบียบข้อบังคับของ กองทุน	1. ผ่านเวทีประชาคม บันทึกเป็นลายลักษณ์อักษร และมีการปรับปรุงให้สอดคล้องกับสถานการณ์ปัจจุบัน	3
	2. ผ่านเวทีประชาคม บันทึกเป็นลายลักษณ์อักษร เก็บไว้ที่กลุ่ม	2
	3. กำหนดโดยคณะกรรมการบริหาร และบันทึกเป็นลายลักษณ์อักษร	1
7. การปฏิบัติตาม ระเบียบข้อบังคับ	1. สมาชิกปฏิบัติตามระเบียบข้อบังคับทุกข้ออย่างสม่ำเสมอ	3
	2. สมาชิกปฏิบัติตามระเบียบข้อบังคับทุกข้อแต่ไม่สม่ำเสมอ	2
	3. สมาชิกปฏิบัติตามระเบียบข้อบังคับเป็นบางข้อ	1
8. สถานที่ทำการกองทุน สวัสดิการชุมชน	1. มีอาคารถาวรเป็นของตนเอง มีป้ายชื่อกลุ่ม ป้ายแสดงข้อมูลที่เป็นปัจจุบัน	3
	2. มีอาคารถาวร มีป้ายชื่อกลุ่ม ป้ายแสดงข้อมูลแต่ไม่เป็นปัจจุบัน	2
	3. อาศัยอาคารหรือบ้านของบุคคลเป็นที่ทำการกลุ่มทั้งมีหรือไม่มี การแสดงข้อมูล	1



ตารางที่ 3.2 (ต่อ)

ดัชนี	ดัชนีชี้วัด	ระดับ คะแนน
9. แผนการดำเนินธุรกิจ ของกลุ่มหรือแผนการ ดำเนินงานกองทุน สวัสดิการชุมชน	1. มีการวางแผนการดำเนินงานและปฏิบัติตามแผนทุกเรื่อง	3
	2. มีการวางแผนการดำเนินงานแต่ปฏิบัติตามแผนเป็นบางเรื่อง	2
	3. มีการวางแผนการดำเนินงานแต่ไม่ปฏิบัติตาม	1
10. การมีส่วนร่วมของ สมาชิกในการ ตัดสินใจดำเนิน กิจกรรมตามแผน ธุรกิจของกองทุน หรือแผนการ ดำเนินงานของ กองทุน	1. สมาชิกมีส่วนร่วมมากกว่าร้อยละ 75	3
	2. สมาชิกมีส่วนร่วมร้อยละ 51- 75	2
	3. สมาชิกมีส่วนร่วมน้อยกว่าร้อยละ 50	1
11. การประชุมใหญ่ สามัญประจำปี	1. มีการประชุม สมาชิกเข้าร่วมประชุมมากกว่า ร้อยละ 75 และมีการบันทึกการประชุม	3
	2. มีการประชุม สมาชิกเข้าร่วมประชุมมากกว่า ขั้นต่ำที่กำหนดไว้ในข้อบังคับ แต่ไม่เกินร้อยละ 75 และมี การบันทึกการประชุม	2
	3. มีการประชุม สมาชิกเข้าร่วมประชุมเพียงขั้นต่ำหรือน้อย กว่าที่กำหนดไว้ในข้อบังคับกองทุน	1
12. ทะเบียนข้อมูลของ กลุ่ม ได้แก่ ทะเบียน สมาชิก ทะเบียนการ จ่ายสวัสดิการ เป็นต้น	1. มีการจัดทำครบถ้วนถูกต้อง ข้อมูลเป็นปัจจุบัน	3
	2. มีการจัดทำครบถ้วนถูกต้อง แต่ข้อมูลไม่เป็นปัจจุบัน	2
	3. มีการจัดทำไม่ครบถ้วน และข้อมูลไม่เป็นปัจจุบัน	1
13. การเชื่อมโยงเงินทุน ทรัพยากรกับกลุ่ม องค์กรอื่นๆ	1. เชื่อมโยงแหล่งทุนทั้งภายใน และภายนอกชุมชน	3
	2. เชื่อมโยงกลุ่มออมทรัพย์ และกองทุนอื่นๆ ในชุมชน	2
	3. เชื่อมโยงเฉพาะกลุ่มออมทรัพย์เพื่อการผลิตด้วยกัน	1



ตารางที่ 3.2 (ต่อ)

ดัชนี	ดัชนีชี้วัด	ระดับ คะแนน
<b>2. ปัจจัยด้านคณะกรรมการกองทุนสวัสดิการชุมชน</b>		
1. การจัดทำระเบียบ ข้อบังคับกองทุน สวัสดิการชุมชน	1. คณะกรรมการเข้ามามีส่วนร่วมปฏิบัติมาก 2. คณะกรรมการเข้ามามีส่วนร่วมปฏิบัติปานกลาง 3. คณะกรรมการเข้ามามีส่วนร่วมปฏิบัติน้อย	3 2 1
2. การรับสมัคร และการ สิ้นสุดสมาชิกภาพ	1. คณะกรรมการเข้ามามีส่วนร่วมปฏิบัติมาก 2. คณะกรรมการเข้ามามีส่วนร่วมปฏิบัติปานกลาง 3. คณะกรรมการเข้ามามีส่วนร่วมปฏิบัติน้อย	3 2 1
3. การจ่ายเงินสวัสดิการ	1. คณะกรรมการเข้ามามีส่วนร่วมปฏิบัติมาก 2. คณะกรรมการเข้ามามีส่วนร่วมปฏิบัติปานกลาง 3. คณะกรรมการเข้ามามีส่วนร่วมปฏิบัติน้อย	3 2 1
4. การเปิดรับสมาชิก และการระดม เงินกองทุน	1. คณะกรรมการเข้ามามีส่วนร่วมปฏิบัติมาก 2. คณะกรรมการเข้ามามีส่วนร่วมปฏิบัติปานกลาง 3. คณะกรรมการเข้ามามีส่วนร่วมปฏิบัติน้อย	3 2 1
5. การจัดระเบียบข้อมูล ของกองทุน	1. คณะกรรมการเข้ามามีส่วนร่วมปฏิบัติมาก 2. คณะกรรมการเข้ามามีส่วนร่วมปฏิบัติปานกลาง 3. คณะกรรมการเข้ามามีส่วนร่วมปฏิบัติน้อย	3 2 1
6. การฝากเงินกับ สถาบันการเงิน	1. มีการนำเงินฝากธนาคารเป็นประจำทุกเดือน 2. มีการนำเงินฝากธนาคารเป็นบางเดือน 3. ไม่ได้นำเงินฝากธนาคาร แต่นำเงินมาดำเนินกิจกรรมกลุ่ม	3 2 1
7. การรายงานสถานะ ทางการเงิน	1. มีการรายงานให้กรรมการและสมาชิกทราบปีละ 2 ครั้งขึ้นไป และตีพิมพ์ประกาศไว้ ณ ที่ทำการกลุ่ม 2. มีการรายงานให้คณะกรรมการและสมาชิกทราบปีละ 1 ครั้ง 3. มีการรายงานให้เฉพาะคณะกรรมการทราบเท่านั้น	3 2 1
8. ความโปร่งใส การ ตรวจสอบบัญชีและ หลักฐานการเงินต่างๆ ของกองทุน	1. มีการตรวจสอบบัญชีโดยคณะกรรมการกลุ่มปีละ 6 ครั้งขึ้นไป และเชิญเจ้าหน้าที่มาตรวจสอบด้วย 2. มีการตรวจสอบบัญชีโดยคณะกรรมการกลุ่มปีละ 3-5 ครั้ง 3. มีการตรวจสอบบัญชีโดยคณะกรรมการกลุ่มปีละ 1-2 ครั้ง	3 2 1

ตารางที่ 3.2 (ต่อ)

ดัชนี	ดัชนีชี้วัด	ระดับ คะแนน
9. การบริหารกองทุน	1. คณะกรรมการเข้ามามีส่วนร่วมปฏิบัติมาก 2. คณะกรรมการเข้ามามีส่วนร่วมปฏิบัติปานกลาง 3. คณะกรรมการเข้ามามีส่วนร่วมปฏิบัติน้อย	3 2 1
10. ระบบบัญชี/การเงิน งบกำไร ขาดทุน	1. มีการจัดทำบัญชีต่อเนื่องทุกปี 2. มีการจัดทำบัญชีบางปี 3. ไม่มีมีการจัดทำบัญชี	3 2 1
11. คณะกรรมการมีการ เข้ารับการอบรม/ สัมมนา/ดูงานเกี่ยวกับ การบริหารจัดการ เงินทุน	1. เคยได้รับปีละ 3 ครั้งขึ้นไป 2. เคยได้รับปีละ 2 ครั้ง 3. เคยได้รับปีละ 1 ครั้ง	3 2 1
12. คณะกรรมการมีการ แลกเปลี่ยนแนวคิด หลักการ วิธีการ ดำเนินงานพัฒนา ชุมชนกับองค์กร ภายนอก	1. เคยเข้าร่วมแลกเปลี่ยนปีละ 3 ครั้งขึ้นไป 2. เคยเข้าร่วมแลกเปลี่ยนปีละ 2 ครั้ง 3. เคยเข้าร่วมแลกเปลี่ยนปีละ 1 ครั้ง	3 2 1
13. คณะกรรมการมีการ แลกเปลี่ยนเรียนรู้ ระหว่างกลุ่ม/กองทุน อื่นๆ /เครือข่ายอื่นๆ	1. เคยเข้าร่วมแลกเปลี่ยนปีละ 3 ครั้งขึ้นไป และนำความรู้ พัฒนาปรับปรุงการดำเนินงานกลุ่ม 2. เคยเข้าร่วมแลกเปลี่ยนปีละ 3 ครั้ง แต่ไม่ได้้นำความรู้มา พัฒนาปรับปรุงการดำเนินงานกลุ่ม 3. เคยเข้าร่วมแลกเปลี่ยนปีละ 1-2 ครั้ง	3 2 1
<b>3. ปัจจัยด้านสมาชิกกองทุนสวัสดิการชุมชน</b>		
1. การเข้าร่วมกิจกรรม ของกองทุน	1. สมาชิกเข้าร่วมกิจกรรมทุกครั้ง 2. สมาชิกเข้าร่วมกิจกรรมเป็นบางครั้ง 3. สมาชิกไม่เข้าร่วมกิจกรรมเลย	3 2 1
2. การจ่ายเงินสมทบเข้า กองทุน	1. สมาชิกจ่ายเงินสมทบกองทุนทุกครั้ง 2. สมาชิกจ่ายเงินสมทบกองทุนบางครั้ง 3. สมาชิกไม่จ่ายเงินสมทบกองทุนเลย	3 2 1

ตารางที่ 3.2 (ต่อ)

ดัชนี	ดัชนีชี้วัด	ระดับ คะแนน
3. การรับเงินสวัสดิการ	1. สมาชิกได้รับเงินสวัสดิการทุกครั้ง	3
	2. สมาชิกได้รับเงินสวัสดิการบางครั้ง	2
	3. สมาชิกไม่เคยได้รับเงินสวัสดิการ	1
4. ความรู้ ความเข้าใจใน เรื่องกองทุน สวัสดิการชุมชน	1. สมาชิกมีความรู้ความเข้าใจในเรื่องกองทุนสวัสดิการมาก	3
	2. สมาชิกมีความรู้ความเข้าใจในเรื่องกองทุนสวัสดิการน้อย	2
	3. สมาชิกมีไม่มีความรู้ความเข้าใจในเรื่องกองทุนสวัสดิการ	1
<b>4. ปัจจัยด้านผลการดำเนินงานของกองทุนสวัสดิการชุมชน</b>		
1. ด้านสวัสดิการของ ชุมชน คุณภาพชีวิตดี ขึ้น	1. สมาชิกมีสวัสดิการของชุมชน และคุณภาพชีวิตดี ดีขึ้น	3
	2. สมาชิกมีสวัสดิการของชุมชน และคุณภาพชีวิตเท่าเดิม	2
	3. สมาชิกมีสวัสดิการของชุมชน และคุณภาพชีวิตแย่ลง	1
2. ความทั่วถึงของการ จัดการสวัสดิการ	1. จัดสวัสดิการเฉพาะสมาชิกและครัวเรือน/หรือผู้ด้อยโอกาส ในชุมชนทั่วถึง	3
	2. จัดสวัสดิการเฉพาะสมาชิกได้อย่างทั่วถึง	2
	3. จัดสวัสดิการเฉพาะสมาชิกและไม่ทั่วถึง	1

ที่มา: ปรับปรุงข้อมูลจากแบบสำรวจข้อมูลการดำเนินงานกลุ่มออมทรัพย์เพื่อการผลิต กรมพัฒนา  
ชุมชน กระทรวงมหาดไทย, 2553.

คะแนนที่ได้วัดจากปัจจัยทั้ง 4 ด้าน ซึ่งประกอบไปด้วย 32 ตัวชี้วัด จะนำมาหาค่า  
คะแนนเฉลี่ย เพื่อวัดระดับศักยภาพของกองทุนสวัสดิการชุมชนตามเกณฑ์ ดังนี้ (ตารางที่ 3.3)

ตารางที่ 3.3 เกณฑ์คะแนนเฉลี่ยในการวัดระดับศักยภาพของกองทุนสวัสดิการชุมชน

คะแนนเฉลี่ย	ระดับศักยภาพ
1.00-1.50	ต่ำ
1.51-2.50	ปานกลาง
2.51-3.00	ดี