

บทที่ 3

ระเบียบวิธีวิจัย

3.1. กรอบแนวคิดที่ใช้ในการศึกษา

การศึกษาวิเคราะห์ศักยภาพองค์กรการเงินชุมชนที่สมาชิกมีการออมทรัพย์เป็นรายเดือน และรายปี จำนวน 3 แห่ง ของบ้านคงเจริญชัย หมู่ที่ 6 ตำบลหนองแห้ง อำเภอสันทราย จังหวัดเชียงใหม่ นั้นพิจารณาจากปัจจัยหลัก 4 ประการ โดยตัดแปลงจากเกณฑ์การวัดศักยภาพของกรมการพัฒนาชุมชน ดังนี้

1. ปัจจัยด้านโครงสร้างและกระบวนการทำงาน

ปัจจัยด้าน โครงสร้างและกระบวนการทำงาน ประกอบด้วย การได้มาของคณะกรรมการ บทบาทหน้าที่ความรับผิดชอบของคณะกรรมการ การประชุมคณะกรรมการ การส่งเงินสัจจะสะสม การส่งคืนเงินกู้ การเพิ่มวงเงินสัจจะสะสมในแต่ละปี ระเบียบข้อบังคับของกลุ่ม การปฏิบัติตามระเบียบข้อบังคับ สถานที่ทำการกลุ่ม แผนการดำเนินงาน การมีส่วนร่วมของสมาชิก การประชุมใหญ่สามัญประจำปี ทะเบียนข้อมูลของกลุ่ม และ การเชื่อมเงินทุน/ทรัพยากร

2. ปัจจัยด้านการบริหารเงินทุนและทรัพยากร

ปัจจัยด้านการบริหารเงินทุนและทรัพยากร ประกอบด้วย การจัดทำเอกสารหลักฐานทางการเงิน การจัดทำบัญชี การฝากเงินกับสถาบันการเงิน การรายงานสถานะทางการเงิน การตรวจสอบบัญชีและหลักฐานการเงิน การนำเงินทุนไปลงทุน ผลการดำเนินกิจกรรมของกลุ่ม

3. ปัจจัยด้านการพัฒนาขีดความสามารถขององค์กร

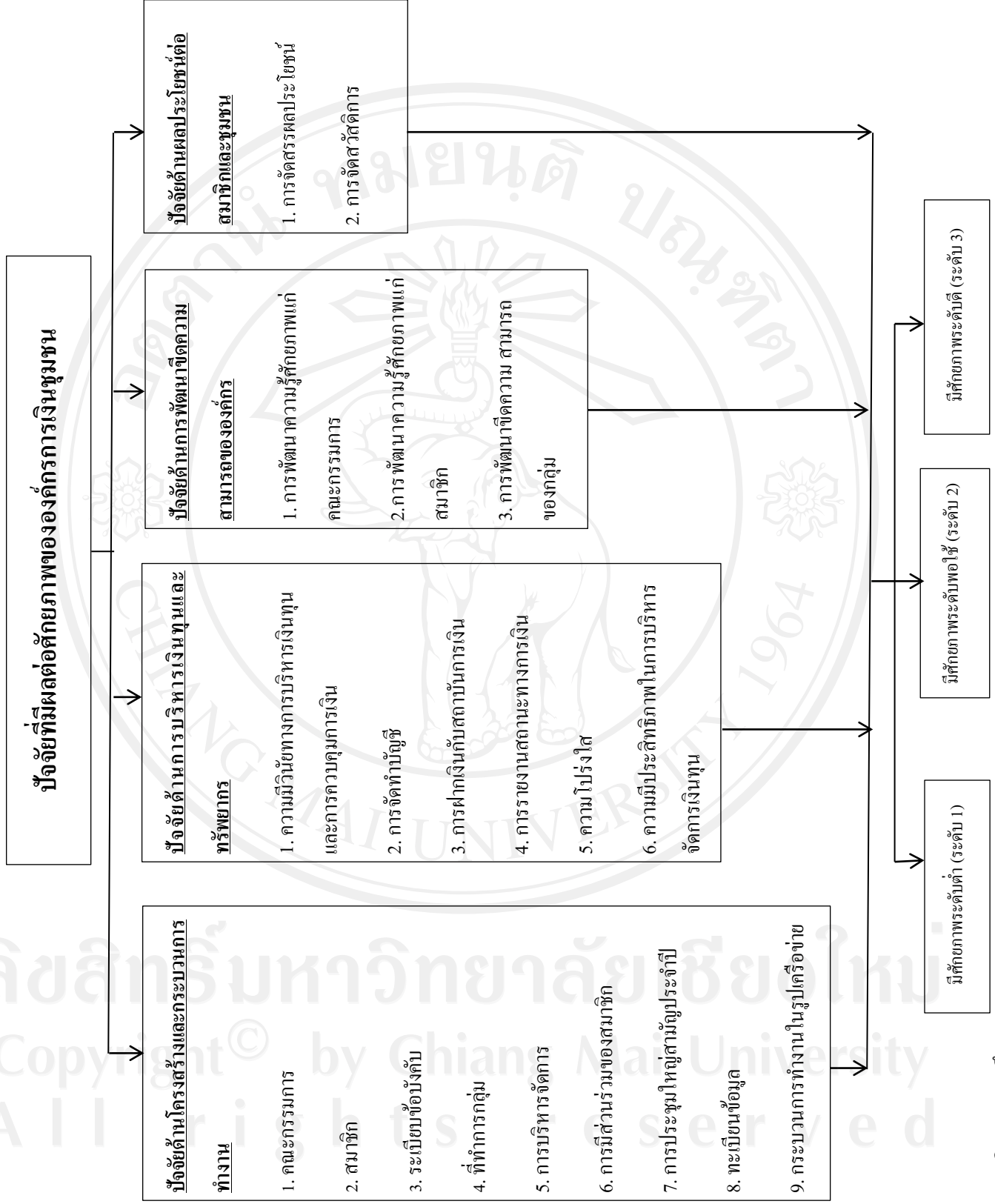
ปัจจัยด้านการพัฒนาขีดความสามารถขององค์กร ประกอบด้วย การเข้ารับการอบรม/สัมมนา/ดูงาน การแลกเปลี่ยนแนวคิดหลักการ การแลกเปลี่ยนเรียนรู้ระหว่างกลุ่ม การจัดฝึกอบรมศึกษาดูงาน จัดเวทีแลกเปลี่ยนเรียนรู้ ส่งเสริมการรวมกลุ่ม การพัฒนาขีดความสามารถของกลุ่ม

4. ปัจจัยด้านผลประโยชน์ต่อสมาชิกและชุมชน

ปัจจัยด้านผลประโยชน์ต่อสมาชิกและชุมชน ประกอบด้วย การจัดสรรผลกำไร การจัดสวัสดิการแก่สมาชิกและชุมชน ความทั่วถึงของการจัดสวัสดิการ จากปัจจัยดังกล่าวจะส่งผลกระทบต่อศักยภาพองค์กรการเงินชุมชนว่าอยู่ในระดับใด ดังรูปที่ 3.1

3.2. ประชากรและกลุ่มตัวอย่างที่ใช้ในการศึกษา

ประชากรที่ใช้ในการศึกษาได้แก่ สมาชิกขององค์กรการเงินชุมชนบ้านดงเจริญชัยทั้ง 3 แห่งคือ กลุ่มออมทรัพย์สัจจะ กลุ่มออมทรัพย์แม่บ้าน และกองทุนหมู่บ้านฯ ซึ่งมีสมาชิกทั้งหมด 404 คน จะกำหนดกลุ่มตัวอย่างโดยใช้เกณฑ์ของ R.V. Krejcie และ D.W. Morgan (Krejcie,R.V. Morgan,D.W.,1976:607-608) ซึ่งหากมีประชากรทั้งหมดไม่เกิน 400 คน จะใช้กลุ่มตัวอย่าง จำนวน 196 คน แต่ในที่นี้ใช้กลุ่มตัวอย่างจำนวน 200 คน โดยทำการสุ่มตัวอย่างตามสัดส่วนของสมาชิกทั้ง 3 กลุ่ม นอกจากนี้ยังทำการสอบถามคณะกรรมการขององค์กรการเงินชุมชนบ้านดงเจริญชัยทั้ง 3 แห่ง จำนวนทั้งสิ้น 30 คน (ตารางที่ 3.1)



รูปที่ 3.1 กรอบแนวคิดของการศึกษา

ตารางที่ 3.1 ประชากรและกลุ่มตัวอย่างที่ใช้ในการศึกษา

ชื่อกลุ่ม	สมาชิกขององค์กรการเงินชุมชน		คณะกรรมการ	
	ประชากรทั้งหมด (คน)	กลุ่มตัวอย่างที่ใช้ (คน)	(คน)	กลุ่มตัวอย่างที่ใช้ (คน)
1. ออมทรัพย์สัจจะ	150	75	9	9
2. ออมทรัพย์แม่บ้าน	144	72	8	8
3. กองทุนหมู่บ้านฯ	110	53	13	13
รวม	404	200	30	30

3.3. ข้อมูลที่ใช้ในการศึกษา

1. **ข้อมูลปฐมภูมิ (Primary Data)** เป็นข้อมูลที่เกี่ยวข้องกับโครงสร้างและกระบวนการทำงานขององค์กร การบริหารเงินทุนและทรัพยากรขององค์กร การพัฒนาขีดความสามารถของคณะกรรมการและสมาชิกในองค์กร และผลประโยชน์ของสมาชิกที่เข้าร่วมองค์กรการเงินชุมชน

2. **ข้อมูลทุติยภูมิ (Secondary Data)** เป็นข้อมูลที่รวบรวมจากเอกสาร รายงาน การค้นคว้าอิสระ วิทยานิพนธ์ ตลอดจนดัชนีพิมพ์ที่เกี่ยวข้องกับองค์กรการเงินชุมชน

3.4. วิธีการศึกษาและการวิเคราะห์ข้อมูล

ในการศึกษาครั้งนี้ใช้แบบสอบถามเป็นเครื่องมือในการเก็บรวบรวมข้อมูล โดยมีรายละเอียดดังนี้คือ

3.4.1. การวิเคราะห์โครงสร้างและการดำเนินงานขององค์กรการเงินชุมชน

ในการวิเคราะห์โครงสร้างและการดำเนินงานขององค์กรการเงินชุมชนที่สมาชิกออมเงินค่าหุ้น ทั้ง 3 แห่ง ในบ้านดงเจริญชัย อำเภอสันทราย จังหวัดเชียงใหม่ เป็นการศึกษาถึงองค์ประกอบทั้ง 4 ด้าน ได้แก่

1. ด้านโครงสร้างการบริหารงานขององค์กร
2. ด้านบทบาทหน้าที่ของคณะกรรมการองค์กร
3. ด้านระเบียบข้อบังคับ

4. ด้านการดำเนินงานขององค์กร

การวิเคราะห์ข้อมูลใช้สถิติเชิงพรรณนา ประกอบด้วย ค่าร้อยละ และค่าความถี่

3.4.2. การวิเคราะห์ศักยภาพขององค์กรการเงินชุมชน

การศึกษาหัวข้อนี้ให้สมาชิกกลุ่มตัวอย่างและคณะกรรมการของกลุ่มออมทรัพย์ฯ จะกลุ่มออมทรัพย์แม่บ้าน และกองทุนหมู่บ้านฯ ทำการประเมินศักยภาพขององค์กรการเงินบ้านดงเจริญชัยตามความคิดเห็นของตนเองซึ่งดัชนีชี้วัดได้ดัดแปลงจากเกณฑ์ของกรมพัฒนาชุมชน ซึ่งประกอบด้วย ด้าน 4 หลัก คือ 1) โครงสร้างและกระบวนการทำงาน 2) การบริหารเงินทุนและทรัพยากร 3) การพัฒนาขีดความสามารถขององค์กร และ (4) ผลประโยชน์ต่อสมาชิกและชุมชน หรือมีตัวชี้วัดทั้งหมด 30 ตัว และมีเกณฑ์การให้คะแนนตามตัวบ่งชี้ดังตารางที่ 3.2 จากนั้นทำการรวมคะแนนและหาค่าเฉลี่ยของคะแนนทั้ง 4 ด้าน ดังกล่าวข้างต้น เพื่อประเมินศักยภาพขององค์กรการเงินชุมชนแต่ละแห่งได้ดังนี้

คะแนนเฉลี่ย	ระดับศักยภาพ
1.00 – 1.50	มีศักยภาพในระดับต่ำ
1.51 – 2.50	มีศักยภาพในระดับพอใช้
2.51 – 3.00	มีศักยภาพในระดับดี

ตารางที่ 3.2 ดัชนีชี้วัดและการให้คะแนนในแต่ละปัจจัยเพื่อวิเคราะห์ศักยภาพขององค์กรการเงิน
ชุมชนตามเกณฑ์ของกรมการพัฒนาชุมชน

ตัวชี้วัด	ลักษณะการดำเนินงาน	ระดับคะแนน
1.ด้านโครงสร้างและกระบวนการทำงาน		
1.1.คณะกรรมการ		
1)การได้มาของคณะกรรมการ	1.กรรมการน้อยกว่าครึ่งมาจากการเลือกตั้งโดยสมาชิก 2.กรรมการครึ่งหนึ่งมาจากการเลือกตั้งโดยสมาชิก 3.กรรมการเกินครึ่งมาจากการเลือกตั้งโดยสมาชิก	1 2 3
2)บทบาทหน้าที่ความรับผิดชอบของคณะกรรมการ	1.มีการกำหนดบทบาทหน้าที่ไม่ชัดเจน 2.มีการกำหนดบทบาทหน้าที่ชัดเจนแต่ปฏิบัติตามบทบาทหน้าที่น้อยกว่าครึ่ง 3.มีการกำหนดบทบาทหน้าที่ชัดเจนและปฏิบัติตามบทบาทหน้าที่เกินครึ่ง	1 2 3
3)การประชุมคณะกรรมการ	1.ประชุมปีละ 1-2 ครั้ง แล้วแต่สถานการณ์และมีการจดบันทึกรายงานการประชุม 2.ประชุมอย่างน้อย 3 เดือนต่อครั้ง และมีการจดบันทึกรายงานการประชุม 3.ประชุมเป็นประจำทุกเดือนและมีการจดบันทึกรายงานการประชุม	1 2 3
1.2.สมาชิก		
1)การส่งเงินสะสมทรัพย์	1.สมาชิกน้อยกว่าครึ่งส่งเงินสะสมเป็นประจำทุกเดือน 2.สมาชิกครึ่งหนึ่งส่งเงินสะสมเป็นประจำทุกเดือน 3.สมาชิกเกินครึ่งส่งเงินสะสมเป็นประจำทุกเดือน และตรงตามกำหนด	1 2 3

ตารางที่ 3.2 (ต่อ)

ตัวชี้วัด	ลักษณะการดำเนินงาน	ระดับคะแนน
1.2.สมาชิก(ต่อ) 2)การส่งคืนเงินกู้ 3)การเพิ่มวงเงินสัจจะสะสมในแต่ละปี	1.สมาชิกที่กู้เงินจากกลุ่มน้อยกว่าครึ่งส่งคืนเงินกู้ตรงตามกำหนด	1
	2.สมาชิกที่กู้เงินจากกลุ่มครึ่งหนึ่งส่งคืนเงินกู้ตรงตามกำหนด	2
	3.สมาชิกที่กู้เงินจากกลุ่มเกินครึ่งส่งคืนเงินกู้ตรงตามกำหนดเวลา	3
	1.สมาชิกทั้งหมดส่งเงินสัจจะสะสมเท่าเดิม	1
	2.สมาชิกไม่เกิน 50%เพิ่มวงเงินสัจจะสะสม	2
	3.สมาชิกเกินครึ่งเพิ่มวงเงินสัจจะสะสม	3
1.3.ระเบียบข้อบังคับ 1)ระเบียบข้อบังคับของกลุ่ม 2)การปฏิบัติตามระเบียบข้อบังคับ	1.กำหนดโดยคณะกรรมการบริหารและบันทึกเป็นลายลักษณ์อักษร	1
	2.เป็นที่ยอมรับในที่ประชุมของกลุ่ม และบันทึกเป็นลายลักษณ์อักษรเก็บไว้ที่กลุ่ม	2
	3.เป็นที่ยอมรับในที่ประชุมของกลุ่ม บันทึกเป็นลายลักษณ์อักษรและมีการปรับปรุงให้สอดคล้องกับสถานการณ์ปัจจุบัน	3
	1.สมาชิกปฏิบัติตามระเบียบข้อบังคับเป็นบางข้อ	1
	2.สมาชิกปฏิบัติตามระเบียบข้อบังคับทุกข้อแต่ไม่สม่ำเสมอ	2
	3.สมาชิกปฏิบัติตามระเบียบข้อบังคับทุกข้ออย่างสม่ำเสมอ	3

ตารางที่ 3.2 (ต่อ)

ตัวชี้วัด	ลักษณะการดำเนินงาน	ระดับคะแนน
1.4.ที่ทำการกลุ่ม สถานที่ทำการองค์กรการเงิน ชุมชน	1.อาศัยอาคารหรือบ้านของบุคคลเป็นที่ทำการกลุ่มทั้งมี หรือไม่มีการแสดงข้อมูล 2.มีอาคารถาวร มีป้ายชื่อกลุ่ม ป้ายแสดง ข้อมูล แต่ไม่ เป็นปัจจุบัน 3.มีอาคารถาวรเป็นของตนเอง มีป้ายชื่อ กลุ่ม ป้ายแสดง ข้อมูลที่เป็นปัจจุบัน	1 2 3
1.5.การบริหารจัดการ แผนการดำเนินงานขององค์กร	1.มีการวางแผนการดำเนินงานแต่ไม่ปฏิบัติตามแผน 2.มีการวางแผนการดำเนินงานแต่ปฏิบัติตามแผนเป็น บางเรื่อง 3.มีการวางแผนการดำเนินงานและปฏิบัติตามแผนทุก เรื่อง	1 2 3
1.6.การมีส่วนร่วมของสมาชิก ในการตัดสินใจดำเนินกิจกรรม ตามแผนการดำเนินงานขององค์กรฯ	1. สมาชิกมีส่วนร่วมฯน้อย 2. สมาชิกมีส่วนร่วมฯปานกลาง 3. สมาชิกมีส่วนร่วมฯมาก	1 2 3
1.7.การประชุมใหญ่สามัญประจำปี	1. มีการประชุม สมาชิกเคยเข้าร่วมการประชุมอย่างน้อย 1 ครั้ง 2. มีการประชุม สมาชิกเข้าร่วมการประชุมเกือบทุกครั้ง 3. มีการประชุม สมาชิกเข้าร่วมการประชุมทุกครั้งและมี การบันทึกการประชุม	1 2 3
1.8.ระบบข้อมูล ทะเบียนข้อมูลขององค์กรฯ ได้แก่ ทะเบียนสมาชิก ทะเบียน ลูกหนี้ เป็นต้น	1. มีการจัดทำไม่ครบและข้อมูลไม่เป็นปัจจุบัน 2. มีการจัดทำครบถ้วนถูกต้องแต่ข้อมูลไม่เป็นปัจจุบัน 3. มีการจัดทำครบถ้วนถูกต้องข้อมูลเป็นปัจจุบัน	1 2 3

ตารางที่ 3.2 (ต่อ)

ตัวชี้วัด	ลักษณะการดำเนินงาน	ระดับคะแนน
1.9.กระบวนการทำงานในรูปเครือข่าย การเชื่อมโยงเงินทุนทรัพยากรกับ/องค์กรอื่น ๆ/กลุ่ม	1. เชื่อมโยงเฉพาะกลุ่มออมทรัพย์ด้วยกัน 2. เชื่อมโยงกลุ่มออมทรัพย์ฯ และกองทุนอื่นๆ ในชุมชน 3. เชื่อมโยงแหล่งทุนทั้งภายในและภายนอกชุมชน	1 2 3
2.ด้านการบริหารเงินทุนและทรัพยากร 2.1.ความมีวินัยทางการบริหารเงินทุนและการควบคุมการเงิน การจัดทำเอกสารหลักฐานทางการเงิน สรุปการรับจ่ายเงินประจำวัน/เดือน เป็นต้น	1. ทำแต่ไม่ครบถ้วนและไม่เป็นปัจจุบัน 2. ทำครบถ้วนแต่ไม่เป็นปัจจุบัน 3. ทำครบถ้วนและเป็นปัจจุบัน	1 2 3
2.2.การจัดทำบัญชี เงินสด-รับ-จ่าย งบกำไร-ขาดทุน และงบดุล	1. มีการทำบัญชีแต่ไม่ครบถ้วนและไม่เป็นปัจจุบัน 2. ทำครบถ้วนเป็นปัจจุบันแต่ไม่ถูกต้องตามหลักบัญชี 3. ทำครบถ้วนเป็นปัจจุบันและถูกต้องตามหลักบัญชี	1 2 3
2.3.การฝากเงินกับสถาบันการเงิน	1. ไม่ได้นำเงินฝากธนาคารแต่นำเงินมาดำเนินกิจกรรมกลุ่ม 2. มีการนำเงินฝากธนาคารเป็นบางเดือน 3. มีการนำเงินฝากธนาคารเป็นประจำทุกเดือน	1 2 3
2.4.การรายงานสถานะทางการเงิน	1. มีการรายงานให้เฉพาะกรรมการทราบเท่านั้น 2. มีการรายงานให้กรรมการและสมาชิกทราบปีละ 1 ครั้ง 3. มีการรายงานให้กรรมการและสมาชิกทราบปีละ 2 ครั้งขึ้นไป และติดประกาศไว้ ณ ที่ทำการกลุ่ม	1 2 3

ตารางที่ 3.2 (ต่อ)

ตัวชี้วัด	ลักษณะการดำเนินงาน	ระดับคะแนน
2.5.ความโปร่งใส การตรวจสอบบัญชีและหลักฐานการเงินต่าง ๆ ของกลุ่ม	1. มีการตรวจสอบบัญชีโดยคณะกรรมการกลุ่มปีละ 1-2 ครั้ง 2. มีการตรวจสอบบัญชีโดยคณะกรรมการกลุ่มปีละ 3-5 ครั้ง 3. มีการตรวจสอบบัญชีโดยคณะกรรมการกลุ่มปีละ 6 ครั้งขึ้นไปและเชิญเจ้าหน้าที่มาร่วมตรวจสอบด้วย	1 2 3
2.6.ความมีประสิทธิภาพในการบริหารจัดการเงินทุน การนำเงินทุนไปลงทุนดำเนินขยายกิจกรรม	1. ให้สมาชิกกู้ยืมอย่างเดียว 2. ให้สมาชิกกู้และดำเนินกิจกรรมเชิงธุรกิจอื่นๆ อีก 1-2 กิจกรรม 3. ให้สมาชิกกู้และดำเนินกิจกรรมเชิงธุรกิจอื่นๆ อีก 3 กิจกรรมขึ้นไป	1 2 3
3.ด้านการพัฒนาขีดความสามารถขององค์กร 3.1.การพัฒนาความรู้ศักยภาพแก่คณะกรรมการ 1)การเข้ารับการอบรม/สัมมนาดูงานเกี่ยวกับการบริหารจัดการเงินทุน 2)การแลกเปลี่ยนแนวคิด หลักการวิธีการ-ดำเนินงานพัฒนาชุมชนกับองค์กรภายนอก	1. เคยเข้ารับปีละ 1 ครั้ง 2. เคยเข้ารับปีละ 2 ครั้ง 3. เคยเข้ารับ 3 ครั้งขึ้นไป 1. เคยเข้าร่วมแลกเปลี่ยนปีละ 1 ครั้ง 2. เคยเข้าร่วมแลกเปลี่ยนปีละ 2 ครั้ง 3. เคยเข้าร่วมแลกเปลี่ยนปีละ 3 ครั้งขึ้นไป	1 2 3 1 2 3

ตารางที่ 3.2 (ต่อ)

ตัวชี้วัด	ลักษณะการดำเนินงาน	ระดับคะแนน
3.ด้านการพัฒนาขีดความสามารถขององค์กร(ต่อ) 3)การแลกเปลี่ยนเรียนรู้ระหว่างกลุ่มเครือข่ายอื่น ๆ/ กองทุนอื่นๆ	1. เข้าร่วมแลกเปลี่ยนปีละ 1-2 ครั้ง	1
	2. เข้าร่วมแลกเปลี่ยนปีละ 3 ครั้งขึ้นไป แต่ไม่ได้นำความรู้มาพัฒนาปรับปรุงการดำเนินงานกลุ่ม	2
	3. เข้าร่วมแลกเปลี่ยนปีละ 3 ครั้งขึ้นไป และนำความรู้มาพัฒนาปรับปรุงการดำเนินงานกลุ่ม	3
3.2.การพัฒนาความรู้ศักยภาพแก่สมาชิก 1)การจัดฝึกอบรม ศึกษาดูงานเพื่อพัฒนาความรู้ในการประกอบอาชีพแก่สมาชิก	1. จัดฝึกอบรมหรือศึกษาดูงาน 3 ปี/ครั้ง	1
	2. จัดฝึกอบรมหรือศึกษาดูงาน 2 ปี/ครั้ง	2
	3. จัดฝึกอบรมหรือศึกษาดูงานทุกปี	3
2)จัดเวทีแลกเปลี่ยนเรียนรู้ ด้านการประกอบอาชีพและวิสาหกิจชุมชน	1.จัดเวทีแลกเปลี่ยนระหว่างสมาชิกด้วยกัน	1
	2.จัดเวทีแลกเปลี่ยนระหว่างสมาชิกกลุ่มกับสมาชิกกลุ่มออมทรัพย์ฯ อื่น	2
	3.จัดเวทีแลกเปลี่ยนระหว่างสมาชิกกลุ่มๆกับองค์กรหรือแหล่งทุนอื่นๆ	3
3)ส่งเสริมการรวมกลุ่มเพื่อประกอบอาชีพเสริม	1. มีการส่งเสริมจำนวน 1 กลุ่ม/กิจกรรม	1
	2. มีการส่งเสริมจำนวน 2 กลุ่ม/กิจกรรม	2
	3. มีการส่งเสริมจำนวน 3 กลุ่ม/กิจกรรมขึ้นไป	3
3.3.การพัฒนาขีดความสามารถของกลุ่ม เป็นแกนนำในการดำเนินงานตามนโยบายของรัฐบาลด้านแก้ไขปัญหาความยากจน	1. จัดกิจกรรมส่งเสริมการออมอย่างเดียว	1
	2. จัดกิจกรรมส่งเสริมการลด ละ เลิก อบายมุข และการประหยัดคอคออม	2
	3. ส่งเสริมกิจกรรมตามแนวทางเศรษฐกิจพอเพียงในระดับครัวเรือนหรือระดับชุมชน	3

ตารางที่ 3.2 (ต่อ)

ตัวชี้วัด	ลักษณะการดำเนินงาน	ระดับคะแนน
4.ด้านผลประโยชน์ต่อสมาชิกและชุมชน 4.1.การจัดสรรผลประโยชน์ การจัดสรรผลกำไรของกลุ่ม	1. มีการปันผลและเฉลี่ยคืนให้กับสมาชิกเป็นประจำทุกปี	1
	2. มีการปันผล เฉลี่ยคืน และเก็บไว้เป็นทุนสำรอง/ทุนดำเนินงานกลุ่ม	2
	3. มีการปันผล เฉลี่ยคืน เก็บเป็นทุนสำรอง/ทุนดำเนินงานกลุ่มและเป็นทุนในการจัดสวัสดิการแก่สมาชิก/ชุมชน	3
4.2.การจัดสวัสดิการ 1) การจัดสวัสดิการแก่สมาชิกและชุมชน	1. มีการจัดสวัสดิการแก่สมาชิกหรือชุมชน	1
	2. มีการจัดสวัสดิการแก่สมาชิกอย่างน้อย 2 อย่าง และมีการจัดสวัสดิการแก่ชุมชนด้วย	2
	3. มีการจัดสวัสดิการแก่สมาชิกจำนวน 3 อย่างขึ้นไป และมีการจัดสวัสดิการแก่ชุมชนด้วย	3
2) ความทั่วถึงของการจัดสวัสดิการ	1. จัดสวัสดิการเฉพาะสมาชิกและไม่ทั่วถึง	1
	2. จัดสวัสดิการเฉพาะสมาชิกได้อย่างทั่วถึง	2
	3. จัดสวัสดิการให้กับสมาชิกและครัวเรือนยากจน/หรือผู้ด้อยโอกาสในชุมชนอย่างทั่วถึง	3