

## บทที่ 4

### ผลการศึกษา

การศึกษาในบทนี้จะกล่าวถึงผลการศึกษาผ้าทอลับแล ผลการวิเคราะห์ศักยภาพการดำเนินงานในด้านการจัดองค์กร ด้านการผลิต ด้านการตลาด และด้านการเงิน ของกลุ่มผู้ผลิตผ้าทอมือภายใต้โครงการหนึ่งตำบลหนึ่งผลิตภัณฑ์ในจังหวัดอุดรดิตถ์ ซึ่งได้ผลศึกษาดังนี้

#### 4.1 ประวัติความเป็นมาของผ้าทอลับแล

ลับแลเป็นอำเภอหนึ่งในจังหวัดอุดรดิตถ์ อุดรดิตถ์ แปลว่า “ท่าเหนือ” ในสมัยก่อนพ่อค้าจะนำสินค้าจากหลวงพระบาง น่าน หรือเมืองอื่น ๆ ไปค้าขายทางใต้ หรือสินค้าจากทางใต้จะนำขึ้นเหนือ ต้องแวะพักกันตามท่าเรือของอุดรดิตถ์ ทำให้มีการแลกเปลี่ยนสินค้าและวัฒนธรรมตลอดจนการโยกย้ายที่อยู่อาศัยของกลุ่มชน ทั้งนี้เนื่องจากประชาชนในจังหวัดอุดรดิตถ์ได้สืบเชื้อสายมาจากคนไทยหลายกลุ่ม จึงทำให้มีวัฒนธรรมขนบธรรมเนียมแตกต่างกันไปตามสภาพ เช่น พื้นที่ทางตอนใต้จะมีภาษาพูดและขนบธรรมเนียมประเพณีคล้ายภาคกลาง ส่วนทางตอนเหนือของจังหวัดอุดรดิตถ์จะมีภาษาพูดและขนบธรรมเนียมประเพณีคล้ายภาคเหนือ เช่น อำเภอปากทำ น้ำปาด ลับแล เป็นต้น

ในประวัติศาสตร์ของจังหวัดอุดรดิตถ์ตั้งแต่อดีตมาจนถึงปัจจุบัน ได้มีการบันทึกเป็นลายลักษณ์อักษรว่า “ชาวลับแลมาจากไหน” แต่จากคำบอกเล่าพอจะมีหลักฐานพอจะยืนยันและสรุปได้ว่าชาวลับแลมาจากไหน ดังนี้

จากคำบอกเล่าของผู้เฒ่าผู้แก่ซึ่งมีอายุราว ๆ 80 – 85 ปี แต่เดิมชาวลับแลมีถิ่นฐานอาศัยอยู่ในเขตสิบสองปันนา เขตเมืองลือ เมืองฮ่อ ในขณะที่เมืองทั้งสองได้เกิดศึกสงคราม ชาวลับแล (เดิม) จึงได้เคลื่อนย้ายเดินทางหนีศึกสงครามดังกล่าวมาจนถึงประเทศไทยและตั้งรกรากอยู่ ณ จังหวัดเชียงใหม่ ประชาชนที่หนีร่นมาตั้งอยู่ที่เชียงใหม่มีประมาณ 100 กว่าครอบครัว ต่อมาเมืองเชียงใหม่เกิดศึกสงครามอีกจึงถอยร่นมายังลำปาง ลำปางก็ได้เกิดศึกสงครามอีก จึงได้ถอยร่นลงมาตั้งบ้านเรือนอยู่ที่อุดรดิตถ์ (ลับแล) ในปัจจุบัน การมาตั้งบ้านเรือนที่เชียงใหม่และลำปางเป็นระยะเวลาจนถึงชิมชั้ววัฒนธรรมของชาวล้านนาไว้จนกลายเป็นคนล้านนาไปในที่สุด หลักฐานที่แสดงว่าชาวลับแลเป็นล้านนาหรือไตยวน ได้แก่ ตัวอักษร ซึ่งเรียกว่า “ตัวเมือง” “ตัวล้านนา” หรือ “ตัวธรรม” ซึ่งเป็นผู้สูงอายุใช้อ่านและเขียนกันอยู่ในปัจจุบัน ได้แก่ หนังสือผูก พับสาตำรายา ชาดก นิทาน ส่วนโบราณก็มีการจาร และใช้สำหรับพระภิกษุสามเณรไว้อ่านเทศน์ ซึ่งเรียกว่า “หนังสือผูก”

ผ้าชิ้นดินจกของชาวลับแล มีเรื่องเล่าขานในตำนานสืบต่อกันมาว่า “ราวพุทธศตวรรษที่ 16 หนานคำลือ (เจ้าแก้ว) มีคำริที่จะกลับไปเยี่ยมบ้านเกิดเมืองนอน พร้อมกับนำข่าวความสำเร็จในการแบ่ง (สร้าง) บ้านแบ่งเมืองไปแจ้งให้ญาติพี่น้องทราบ เมื่อเจ้าแก้วและราษฎรมาถึงเมืองเชียงแสนแล้วได้เข้าเฝ้ากษัตริย์ผู้ครองเชียงแสนองค์ที่ 21 แห่งโยนกนคร เพื่อกราบทูลเรื่องความเป็นมาของการอพยพราษฎรไปตั้งถิ่นฐานที่เมืองลับแลได้ทรงทราบ พร้อมกันนั้นเจ้าแก้วได้ขอพระราชทานพระสงฆ์และพระไตรปิฎกกลับไปลับแลด้วย กษัตริย์องค์ที่ 21 แห่งโยนกนครจึงได้พระราชทานพระสงฆ์จำนวน 6 รูป พระธรรมและพระไตรปิฎกรวมทั้งเครื่องใช้สอยเกี่ยวกับศาสนพิธี

เมื่อกลับมายังลับแลราษฎรทั้งหลายต่างพากันสร้างวัดขึ้นเป็นที่รองรับพระสงฆ์ พระธรรม และพระไตรปิฎก พร้อมกับขนานนามวัดดังกล่าวว่า “วัดแก้วมูลศรัทธา” (วัดใหม่ตำบลฝายหลวงในปัจจุบัน)

เจ้าแก้วมีธิดาคณหนึ่งชื่อสุมาลี เจ้าหลักเมืองอีกเมืองหนึ่ง ซึ่งเป็นพระสหาย มีธิดาชื่อสุมาลา ธิดาทั้งสองหน้าตาสวยงาม กริยามารยาทเรียบร้อย เข้าลักษณะเบญจกัลยาณี สถิติปัญญาเฉลียวฉลาดมีอุปนิสัยชอบในการเรียนเย็บปักถักร้อย ประดิษฐ์คิดค้น ริเริ่มการทอหูกพิศดารขึ้นคือ ทอผ้าชิ้นดินจก หมอนมุขไหม หน้าหมอนหก หน้าหมอนแปด ลูกกุลา ผ้าห่มหัวเก็บ ฯลฯ นอกจากนี้ยังชักชวนอบรมสั่งสอนให้หญิงสาวทั่วไปรู้จักทำการดินจก หมอนมุขไหม และอื่น ๆ ให้แพร่หลายทั่วไป ยังความปลาบปลื้มใจให้แก่เจ้าแก้วและเจ้าหลักเป็นอันมาก ทั้งสองจึงได้รวบรวมสิ่งของดังกล่าว โดยเลือกเอาชนิดชิ้นงาม ๆ เพื่อจะนำไปทูลเกล้าถวายแด่กษัตริย์ องค์ที่ 21 แห่งโยนกนคร

เมื่อได้สิ่งประดิษฐ์ต่าง ๆ จนครบแล้ว เจ้าแก้ว เจ้าหลัก และธิดาทั้งสองจึงพากันเดินทางไปยังโยนกนครอีกครั้ง ครั้นถึงโยนกนครแล้ว เจ้าแก้วจึงได้นำสิ่งประดิษฐ์ขึ้นทูลเกล้าถวายต่อกษัตริย์องค์ที่ 21 แห่งโยนกนคร พระองค์ได้ทอดพระเนตรแล้วทรงพอพระทัยเป็นอันมากจึงได้ตรัสชมเชยและถามถึงช่างประดิษฐ์ เจ้าแก้วจึงกราบทูลว่า เป็นฝีมือของธิดาทั้งสอง จึงโปรดให้เข้าเฝ้าเพื่อขอคู่ตัว เจ้าแก้วได้นำธิดาทั้งสองเข้าเฝ้าตามรับสั่ง พระองค์จึงเอ่ยปากขอธิดาทั้งสอง เจ้าแก้วและเจ้าหลักตกลงที่จะยกธิดาให้แก่ราชบุตรของกษัตริย์แห่งโยนกนคร พระองค์ได้ประกาศให้มีการอภิเษกสมรสนางสุมาลีและนางสุมาลา กับเจ้าฟ้าฮ่อม (ราชบุตร) ภายใน 6 เดือน

เมื่อครบ 6 เดือน ตามหมายกำหนดการแล้วเจ้าฟ้าฮ่อม (ราชบุตร) พร้อมด้วยพระประยูรสมณะชีพราหมณ์ ทหาร ข้าราชการบริพารทั้งหลายได้ช่วยกันตกแต่งขบวนขันหมากแก่ออกจากโยนกนคร เดินทางมายังเมืองลับแล ครั้นถึงจึงได้ประกอบพิธีอภิเษกสมรสตามพระราชประเพณี

พอลิเอทเธอร์สเป็นที่เรียบร้อยแล้วทรงแต่งตั้งให้นางสุมาลีเป็นชายาฝ่ายซ้าย นางสุมาลาเป็นชายาฝ่ายขวา พร้อมกับได้สร้างวังขึ้นใกล้เคียงกับวัดป่าแก้วเรไร (คือบริเวณวัดเจติยคีรีวิหาร ยังมีซากคูเวียงปรากฏอยู่ทุกวันนี้) และเจ้าฟ้าฮ่อมได้ขึ้นครองเมืองลับแล เป็นปฐมกษัตริย์ตั้งแต่ พ.ศ. 1513 เป็นต้นมา” (ประชาสัมพันธ์จังหวัดอุตรดิตถ์. มปป. : ไม่ปรากฏเลขหน้า)

จกลับแล

ลายจกส่วนใหญ่จะนำไปจกลาย “ตีนชั้น” เมื่อจกเรียบร้อยแล้วจะนำเอาตีนชั้นดังกล่าวไปต่อกับตัวชั้นซึ่งเป็นคนละชั้นกัน พร้อมกับต่อหัวชั้นด้วยผ้าสีขาวแดง (การเรียกชื่อส่วนต่าง ๆ ของชั้นใช้วิธีการเรียกอย่างเดียวกับชายไทยวนราชบุรี)

ตารางที่ 4.1 รายละเอียดจกตีนชั้นของชาวลับแลในอดีตและปัจจุบัน

รายละเอียด	อดีต (โบราณ)	ปัจจุบัน
ฟิม	ใช้ฟิม 5	ใช้ฟิม 4
นาค	ใช้สีดำ	ใช้หลายสีหรือสีต่าง ๆ
ตีนชั้น (จก)	ใช้ดำ เหลือง ชั่ว (เขียว)	ใช้เกือบทุกสีที่ผู้ทอ ผู้สั่งต้องการ
สีตีนชั้น	ใช้สีแดงหรือเปลือกมังคุด	ใช้สีดำแดงหรือเปลือกมังคุดมีน้อยกว่า
ลวดลายและชื่อเรียก	มีมากกว่า	มีน้อยกว่า
ชื่อเรียกตีนชั้น	7 สาย	3 – 4 สาย
ลายจก	จกได้ทุกลาย	ได้บางลายเท่านั้น
ลีย้อม	พืช สัตว์	เคมี

#### 4.1.2 ชนิดของจกตีนชั้น

จกตีนชั้นสามารถแบ่งออกเป็น 2 ชนิด คือ

1. จกตีนชั้นชนิดสีเดียวล้วน ๆ คือ สีเหลืองหรือเหลืองทอง วัสดุใช้ไหมและฝ้ายผสมกัน มีชื่อเรียกต่าง ๆ กัน ดังนี้คือ

น้ำอ่าง เก้งถวา (ขอกระเบื้อง, กระเบื้อง) แปกขอ (เตย) แปกขอไม่มีเตย (ธรรมดา)

หงส์เครือใหญ่ หงส์เครือกลาง (เครือถะลาม) หงส์เครือน้อย

จกสมัย เป็นจกเดี่ยวซึ่งผู้จัก (ผู้ทอ) ได้นำลวดลายซึ่งมีแบบจากลำพูน เชียงใหม่ นามาสผสมผสานในการจกหรืออาจจะปรับปรุงเปลี่ยนแปลงลายดั้งเดิมของอุตรดิตถ์ที่ยาก ๆ ใ้ห้องเข้า

2. จกดินชั้นชนิดหลายสี ก็จะใช้สีหลายสีในการจก เช่น สีเหลือง สีแดง และดำ พื้นดินจกจะเป็นสีดำ แดงดำหรือแดง มีชื่อเรียกหลายต่าง ๆ กันดังนี้ คือ หงส์เครือใหญ่ หงส์เครือกลาง (หงส์ตะลอม) หงส์เครือน้อย ขอกระเบื้อง (เก็จถวา) แปรขอเคย แปรขอไม่เคย เป็นต้น

ผ้าจกอีกชนิดหนึ่ง ได้แก่ ผ้าหัวเก็บ ผ้าชนิดนี้จะใช้สำหรับห่มในฤดูหนาวหรือห่มออกนอกบ้านตอนอากาศเย็น ๆ ในตอนเช้า ลักษณะของผ้าห่มดังกล่าวจะทอด้วยด้ายสีขาวเป็นดอกนูนลาย 2 หรือเรียกขาน 4 ม้า ตลอดทั้งผืน และจะมีเส้นยืนเครือน้ำตาลคั่นเป็นระยะ ๆ จำนวน 5 ริ้ว ระหว่างลายกับชายครุยจะพุ่งด้วยสีเหลือง 1 ริ้ว ถัดจากหัวผ้าขึ้นไปจะเก็บเป็นลายของผ้าห่มหัวเก็บ ระหว่างลายต่อลายจะใช้ฝ้ายสีที่ทอถักเป็นท้องแมงดาขึ้นระหว่างลายต่อลาย การทอจะทอเช่นเดียวกันนี้ 2 ผืน จึงนำมาเพลาะติดกันให้เป็นผืนเดียว ใช้สำหรับห่ม ด้านข้างและด้านล่างจะปล่อยชายเป็นครุยให้ห้อยยาวลงมา เพื่อความสวยงาม

#### 4.1.3 ผ้าที่ใช้ในชีวิตประจำวัน

ผ้าชนิดนี้จะเป็นผ้าที่มีลักษณะเป็นเอกลักษณ์ คือ ไม่มีตีนจก จะเป็นชั้นตีนดำทั้งหมด ส่วนตัวชั้นกับหัวชั้นใช้เย็บแบบหางสิงห์ หรือสนหางแลน แทนการเย็บแบบอื่น ๆ ฝ้านุ่งที่ใช้ในชีวิตประจำวันจะมีชื่อต่าง ๆ กัน ได้แก่

ชั้นแล่ ตีนดำเล็บแดงเหลือง ตัวชั้นสีน้ำเงินเข้มหรือสีนิกพิราบ ขอบบนล่างแดงตรงกลางดำ ชั้นชนิดนี้สามารถใช้ได้กับคนทั่วไปและทุกงาน ไม่ว่าจะเป็หญิงสาว สาวแก่ แม่หม้าย ตลอดจนคนแก่สูงอายุ (หญิง)

ชั้นโก ลักษณะการทอเช่นเดียวกับชั้นแล่ แต่เปลี่ยนตัวสีน้ำเงินออกหรือสีนิกพิราบเป็น “โก” (การใช้ด้าย – ฝ้าย 2 สี ปั่นควบกันเป็นเส้นเดียวลักษณะแบบเดียวกันนี้ทางภาคอีสานนำไปทอเป็นผ้าเรียกว่า “ผ้าหางกระรอก” ภาคเหนือเรียกว่า “โก”) อนึ่ง ซึ่งโกแบบโบราณนั้นมักจะทอเป็นชั้นโกล้วนทั้งตัวชั้น และหัวชั้นกับเล็บและตีนจะทอเป็นรูปเครือเถาวัลย์ประกอบกัน

ชั้นชิว เป็นชั้นที่ทอลักษณะเช่นเดียวกับชั้นไก แต่เปลี่ยนเป็นใช้ด้ายสีชิว (สีเขียว) ทอด้วยสีด้าเป็นตา ๆ ส่วนหัวชั้นและตีนชั้นจะทออย่างเดียวกันทุกประการ ชั้นชิวนี้จะเป็นชั้นที่ใช้กันโดยทั่วไปของชาวลับแล แต่จะมีชื่อเรียกต่างกันไป เช่น บ้านเหนือ บ้านหัวดง (อำเภอลับแล จังหวัดอุตรดิตถ์) เรียก “ชั้นตาเหล็ม”

ชั้นด้าปีก ลักษณะโดยทั่วไปเหมือนกับชั้นที่กล่าวมาแล้ว แตกต่างที่ตัวชั้นจะมีสีด้าเข้ม ๆ ในทางล้านนา (แพร่ – น่าน – เชียงใหม่) เรียกผ้าชนิดนี้ว่า “ก่านคอควาย”

ชั้น मुख ลักษณะโดยทั่วไปจะเหมือนกับชั้นที่กล่าวมาแล้วแต่จะแตกต่างที่ตัวชั้นจะทอเป็นดอกสี่เหลี่ยมเล็ก ๆ ซึ่งเรียกว่า “ดอก मुख หรือ ย मुख”

ชั้นลับแลแดง ลักษณะหัวและตีนชั้นจะมีลักษณะเหมือนชั้นหลาย ๆ ชนิดดังกล่าว ตัวชั้นลับแลแดงจะทอเป็นตาขนาดเท่า ๆ กันสีแดงจำนวน 5 – 6 ตา แต่ละตาจะมีเส้นสีขาวกั้นระหว่างตาที่ 3 จะมีเส้นสีเหลืองกั้นอยู่ตลอด ใน 1 ตาใหญ่จะมีเส้นสีด้าหนา ๆ กั้นเป็นระยะ ๆ จำนวน 5 เส้น เส้นที่ 6 จะใหญ่เป็น 2 เท่า หรือ 2 เท่าครึ่งของเส้นสีด้าหนา จุดเด่นที่เป็นเอกลักษณ์

จากคำกล่าวที่ว่า “ผ้าชั้นตีนจก” เป็นภูมิปัญญาของชาวลับแลด้านการถักทอเส้นไหมและเส้นด้าย ให้เป็นผ้าชั้นตีนจกที่มีความงดงามและแสดงถึงชนชาติความเป็นมาของคนลับแลรวมทั้งแสดงถึงวิถีชีวิต ความเชื่อ โศกกลางของคนลับแลในอดีตถึงปัจจุบันจนกลายเป็นผลิตภัณฑ์ตามโครงการหนึ่งตำบลหนึ่งผลิตภัณฑ์ ซึ่งเป็นที่รู้จักและยอมรับของคนทั่วไป พบว่าเอกลักษณ์และจุดเด่นของผ้าชั้นตีนจก ดังนี้

1. เป็นผ้าทอที่ใช้ภูมิปัญญาของท้องถิ่นในอดีต โดยไม่มีวัฒนธรรมสมัยใหม่เข้าไปปะปน โดยเฉพาะลวดลายเป็นลายโบราณที่มีการอนุรักษ์ไว้ บนผ้าจกแต่ละผืนหรือตีนจกของผ้าชั้นจะมีลวดลายมาก ตีนจกจะเป็นเส้นไหมมีหลายสีลวดลายงดงามเป็นเอกลักษณ์
2. ลวดลายบนผืนผ้าจะเป็นลายเฉพาะของท้องถิ่น ในผ้าแต่ละผืนจะมีลายไม่ซ้ำกัน ไม่เหมือนกัน และความไม่เหมือนกันดังกล่าวถือเป็นเอกลักษณ์เป็นความงดงามของผ้าชั้นตีนจก ลวดลายของชั้นตีนจกจะประกอบด้วย ลายหลัก และลายประกอบ
3. กรรมวิธีการผลิต เป็นผลิตภัณฑ์ที่เรียกว่าเป็นงานฝีมือเป็นภูมิปัญญาที่สืบทอดกันมาจากคนลับแลจากอดีตถึงปัจจุบัน การจกจะเป็นการจกมือ จกชนเม่น การถักทอจะขนาบข้าง

ด้วยขนาดและผ้าเป็นลายประกอบ โดยเฉพาะลายนาฬิกาให้น้ำของคนลับและไม้เหมือนกันที่อื่น ๆ จกจะไม่เลอะเทอะ ลวดลายไม่ปะปนกัน สัตว์ใหญ่จะอยู่ด้านใน สำหรับนาฬิกาจะนำลวดลายมาก เฉพาะตัวที่ไม่มีหัว และจะแบ่งลวดลายสำคัญ ๆ ไว้ในผ้าแต่ละประเภท

4. การทอผ้าตีนจก ด้านลวดลายบนผืนผ้ามีความเกี่ยวข้องกับความสำเร็จ โชคลาง และ ความเป็นสิริมงคลของการนำผ้าจกไปสวมใส่ ลักษณะเด่นของชิ้นตีนจกอีกอย่างหนึ่งคือ ลักษณะ การต่อชิ้นจะมีการต่อเอว ต่ออก มีความหมายถึงการต่ออายุและมีความเชื่อในเรื่องสี เช่น เอวแดง หมายถึงความเป็นมงคล ในผ้าชิ้นตีนจกหนึ่งผืนจะมี 3 ส่วน ประกอบด้วยหัวชิ้น ตัวชิ้น และ ตีนชิ้น โดยเฉพาะหัวชิ้นจะใช้สีขาวและแดง เรียกว่าคาดขาวหรือคาดแดงเป็นการป้องกันคุณไสย ในส่วนของการต่อเองก็เช่นเดียวกันจะมีเอวขาวและเอวแดง และบริเวณตีนชิ้นจะมีการทอลักษณะ พิเศษ

5. รูปลักษณ์ที่สำคัญของชิ้นตีนจก ชิ้นตีนจกของชาวลับแลจะมีความละเอียด มีความพิถีพิถันมาก การถักทอจะแน่นหนาและมีน้ำหนักมากกว่าผ้าชิ้นทั่ว ๆ ไป และสีชิ้นตีนจกทุก ตัวจะเป็นมงคล

## 4.2 ข้อมูลกลุ่มผ้าทอที่ใช้ในการศึกษา

### 4.2.1 กลุ่มผ้าทอบ้านคุ้ม

#### 1) ความเป็นมา

กลุ่มทอผ้าบ้านคุ้ม ตั้งอยู่บ้านเลขที่ 31 หมู่ 4 ตำบลชัยชุมพล อำเภอลับแล จังหวัด อุตรดิตถ์ หมายเลขโทรศัพท์ 087 – 1987353 ซึ่งเป็นบ้านของประธานกลุ่ม

นายจงจรูญ มะโนคำ ประธานกลุ่ม มีความสนใจในงานผ้าชิ้นตีนจกของบรรพบุรุษ เป็นอย่างมาก ในสมัยเด็ก ๆ เคยเห็นแม่และเพื่อนบ้านทำการทอผ้าอยู่เป็นประจำประกอบกับการ ได้มีโอกาสเป็นลูกมือแม่ เรียนรู้วิธีการทอผ้าจากแม่ จนในเวลาต่อมานายจงจรูญ ได้ลงมือทำอย่าง จริงจังมากขึ้น รวมทั้งได้ศึกษาค้นคว้าหาความรู้จากผู้เฒ่าผู้แก่ที่มีความเชี่ยวชาญในหมู่บ้าน ศึกษา ค้นคว้าลายผ้า ประวัติลายผ้า ได้พื้นฟูลายผ้าโบราณ ทั้งเทคนิคการทอ รวมทั้งได้ระดมช่างทอที่มี ฝีมือในการทอผ้าทั้งในหมู่บ้านที่ตนเองอยู่และหมู่บ้านใกล้เคียงมาช่วยกันสืบทอด และได้ รวมกลุ่มเป็นกลุ่มทอผ้าขึ้นในปี 2545 โดยมีวัตถุประสงค์ในการก่อตั้งดังนี้

- 1) เพื่อให้ชาวบ้านมีรายได้เสริมหลังจากว่างงาน

## 2) เพื่อสืบสานภูมิปัญญาท้องถิ่นในเรื่องของการทอผ้า

ปัจจุบันกลุ่มทอผ้าบ้านคุ้ม มีสมาชิกทั้งหมด 30 คน และกลุ่มทอผ้าบ้านคุ้มได้เข้าร่วมโครงการหนึ่งตำบลหนึ่งผลิตภัณฑ์ของตำบลชัยชุมพล อำเภอลับแล จังหวัดอุตรดิตถ์ โดยใช้ชื่อผลิตภัณฑ์ที่ส่งเข้าคัดสรรคือ ผ้าชิ้นตีนจกโบราณແ່ງทอง กลุ่มทอผ้าบ้านคุ้ม และได้รับการคัดสรรให้เป็นผลิตภัณฑ์ตามโครงการหนึ่งตำบลหนึ่งผลิตภัณฑ์ดีเด่น 4 ดาว ครั้งแรกในปี 2546 จนเป็นที่ยอมรับทั่วไปว่าผ้าตีนจกสายโบราณของลับแลเป็นชิ้นตีนจกที่มีคุณภาพมาจนถึงปัจจุบัน

การดำเนินงานของกลุ่มทอผ้าบ้านคุ้ม จะมีสมาชิกจากหมู่ที่ 4 บ้านคุ้ม และหมู่ที่ 5 บ้านนาทะเล ตำบลชัยชุมพล อำเภอลับแล เป็นส่วนใหญ่เพราะ 2 หมู่บ้านมีพื้นที่ติดกันและมีแรงงานที่มีความชำนาญด้านการทอผ้า นายจจรูญ มะโนคำ ประธานกลุ่มจะเป็นผู้ออกแบบลวดลายและสีสันทันทั้งหมดยุคตามความต้องการและนิยมของตลาด แต่การทอจะใช้การทอโดยการจกแบบโบราณจกด้วยขนเฒ่าหรือเหล็กแหลม จกลวดลายแบบโบราณในทุกขั้นตอน เพราะกลุ่มต้องการอนุรักษ์ของเดิมไว้

การบริหารงานของกลุ่มทอผ้าบ้านคุ้มนั้น กลุ่มจะเป็นผู้ลงทุนในวัตถุดิบ ประธานกลุ่มออกแบบลวดลายและสีสันทันในการทำชิ้นงานแต่ละชิ้น แล้วมอบหมายงานตามความถนัดให้กับสมาชิกในกลุ่มไปทำการทอ และจ่ายค่าแรงงานให้ตามลักษณะของชิ้นงาน โดยการทอผ้าชิ้นตีนจกของสมาชิกจะใช้เวลาวางจากการทำนา และคนทอผ้าส่วนใหญ่จะเป็นผู้สูงอายุ เดิมนั้นการถ่ายทอดลวดลายการทอผ้าจะถ่ายทอดกันด้วยการจำลองผ้าทอที่มีอยู่เดิม แต่ในปัจจุบัน นายจจรูญ มะโนธรรม ประธานกลุ่ม ได้ใช้วิธีการจดจำลวดลายแบบใหม่โดยการเขียนลวดลายลงบนกระดาษกราฟ ระบายสีลงในแต่ละช่องลาย ทำให้ดูลายจกและใช้หลักการทำความเข้าใจลวดลายได้ง่ายขึ้น ทำให้การทำจกง่ายกว่าเมื่อสมัยก่อนขึ้นมาก

## 2) โครงสร้างการบริหารงานกลุ่มทอผ้าบ้านคุ้ม

กลุ่มทอผ้าบ้านคุ้มมีการจัดองค์กร โดยการจัดตั้งคณะกรรมการกลุ่ม ซึ่งแต่ละตำแหน่งทำหน้าที่ดังต่อไปนี้

1. ประธาน ทำหน้าที่บริหารจัดการกลุ่ม ดูแลความเรียบร้อยภายในกลุ่ม เป็นผู้ประสานงานกับหน่วยงานต่าง ๆ เมื่อมีการจัดอบรม หรือต้องเข้าร่วมประชุมกับหน่วยงานต่าง ๆ ประธานจะเป็นตัวแทนกลุ่มเข้าร่วม จัดซื้อจัดหาวัตถุดิบในการทอผ้า ควบคุมการผลิต ดูแลเรื่องการตลาดและการเงิน

2. รองประธาน ทำหน้าที่เป็นผู้ช่วยประธานกลุ่ม ช่วยเหลืองานประธานกลุ่ม
3. เลขานุการ ทำหน้าที่ด้านการบัญชี
4. เกร็ดญิก ทำหน้าที่ด้านการตลาด

ในการคัดเลือกคณะกรรมการกลุ่มนั้น จะมีการประชุมสมาชิก และให้สมาชิกเป็นผู้เสนอชื่อ จากนั้นสมาชิกจะทำการเลือกตั้งโดยการออกเสียงให้คะแนน ซึ่งตั้งแต่จัดตั้งกลุ่มมา ยังไม่มีการเปลี่ยนตำแหน่งในกลุ่ม เพราะสมาชิกทุกคนต่างเห็นพ้องต้องกันว่ามีความเหมาะสมดีแล้ว ในการทำหน้าที่แต่ละตำแหน่งในกลุ่มนั้น ไม่มีค่าตอบแทน เป็นการทำงานด้วยความสมัครใจและทำงานแบบช่วยเหลือกัน โดยมีจุดมุ่งหมายเพื่อให้กลุ่มประสบความสำเร็จสามารถดำรงอยู่ได้

### 3) ผู้นำกลุ่ม

นายจงจรูญ มะโนคำ ประธานกลุ่มทอผ้าบ้านคุ้ม เป็นคนลับแลโดยกำเนิด เดิมโตมาพร้อมกับการทอผ้า โดยเมื่อยังเป็นเด็กได้เห็นแม่ทอผ้าอยู่เป็นประจำ พอเริ่มโตก็ได้เป็นลูกมือของแม่ และหัดทอผ้ากับแม่เรื่อยมา จนรู้สึกรักในภูมิปัญญาท้องถิ่นและมีความตั้งใจที่จะอนุรักษ์ภูมิปัญญาจากบรรพบุรุษไว้ ปัจจุบันนายจงจรูญ มะโนคำ นับเป็นปราชญ์ชาวบ้านของอำเภอลับแล เป็นผู้ที่ได้รับการยอมรับจากสังคม เนื่องจากเป็นผู้มีประสบการณ์ในการออกแบบลายผ้าจนได้รับความไว้วางใจจากจังหวัดให้นำผ้ามาออกแบบประดับรถในพิธีการและงานต่าง ๆ และเป็นผู้ที่สังคมให้การยอมรับจนได้รับประกาศเกียรติคุณ ดังนี้

ก) ได้รับประกาศนียบัตร เป็นผู้ร่วมก่อตั้งสถาบันการจัดการภูมิปัญญา OTOP และ เป็นเครือข่ายสถาบันการจัดการภูมิปัญญา OTOP ตำบลชัยชุมพล อำเภอลับแล จังหวัดอุตรดิตถ์ จากกรมพัฒนาชุมชน

ข) ได้รับเกียรติบัตร เป็นวิทยากรอบรมเพื่อพัฒนาสร้างสรรค์ผลิตภัณฑ์ผ้าทอพื้นบ้านอุตรดิตถ์ จากจังหวัดอุตรดิตถ์และสำนักงานวัฒนธรรมจังหวัดอุตรดิตถ์

ค) ได้รับคัดเลือกเป็นศิลปินหนึ่งตำบลหนึ่งศิลปิน ของจังหวัดอุตรดิตถ์

ง) เกียรติบัตร เป็นครูภูมิปัญญาท้องถิ่นด้านการทอผ้า จากโรงเรียนเทศบาลศรีพนมมาศ

จ) โล่เกียรติคุณ ผู้อนุรักษ์สืบสานวัฒนธรรมไทยประจำปี 2553

ฉ) เป็นกรรมการหมู่บ้าน บ้านคุ้ม หมู่ 4 ตำบลชัยชุมพล อำเภอลับแล

### 4) ระเบียบข้อบังคับของกลุ่ม

ระเบียบข้อบังคับของกลุ่มเกิดจากข้อตกลงของกลุ่ม ดังนี้

1. สมาชิกกลุ่ม คือสมาชิกที่อาศัยอยู่ในหมู่ 4 บ้านคุ้ม และหมู่ 5 นาทะเล ตำบลชัยชุมพล อำเภอลับแล



2. สมาชิกกลุ่มทุกคนมีใจรักในงานทอผ้า และพร้อมที่จะเผยแพร่ภูมิปัญญาให้คนรุ่นหลังได้ศึกษาต่อไปเพื่อเป็นการอนุรักษ์

3. ประธานกลุ่ม สมาชิกเป็นผู้คัดเลือกโดยไม่มีวาระการดำรงตำแหน่ง

4. สมาชิกต้องเข้าร่วมกิจกรรมของกลุ่มอย่างสม่ำเสมอ และสามารถทอผ้าให้กลุ่มได้อย่างสม่ำเสมอ

5. สมาชิกในกลุ่มมีความสัมพันธ์กันเหมือนพี่เหมือนน้อง ช่วยเหลือซึ่งกันและกัน

#### 5) แหล่งให้ความสนับสนุนและช่วยเหลือแก่กลุ่มทอผ้าบ้านคุ้ม

1. สำนักงานพัฒนาชุมชนจังหวัดอุดรดิตถ์

2. ศูนย์พัฒนาฝีมือแรงงาน

3. เทศบาลลับแล

กลุ่มทอผ้าบ้านคุ้มได้รับการสนับสนุนส่วนใหญ่จะเป็นในเรื่องของการตลาด การออกร้านในงานต่าง ๆ เช่น งาน OTOP และการที่หน่วยงานราชการช่วยประชาสัมพันธ์ให้ในฐานะเป็นผลิตภัณฑ์ 5 ดาว ส่วนเรื่องของเงินทุนนั้นกลุ่มทอผ้าบ้านคุ้ม ไม่ได้ขอรับการสนับสนุนทุนจากหน่วยงานภาครัฐ ด้วยกลุ่มสามารถดำเนินงานเองได้ และกลุ่มมีเงินทุนหมุนเวียนของตนเอง

#### 6) ผลิตภัณฑ์

กลุ่มทอผ้าบ้านคุ้ม จะเน้นผลิตผ้าทอลายโบราณเพียงอย่างเดียว โดยผลิตออกจำหน่ายเป็นผืนและมีหลายลวดลาย เช่น ลายหงส์ใหญ่ ลายดอกแปดขอ ลายดอกหงส์เครือ ลายดอกสี่ขอ ลายหงส์น้อย ลายดอกเก็ดละหาว รวมทั้งได้มีการปรับปรุงและออกแบบลวดลายใหม่ ๆ อยู่เสมอ เพื่อให้เป็นที่ถูกใจของลูกค้า โดยชิ้นดินจกมีโครงสร้าง 3 ส่วน แต่ละส่วนเป็นผ้าคนละชิ้นแล้วนำมาต่อกันเป็น 1 ผืน ใช้คนทอผ้าจำนวน 4 คน ดังนี้

ส่วนที่ 1 เอวชิ้น

ดินจกต้องมีเอวชิ้น ซึ่งประกอบด้วยผ้าขาวและผ้าแดง จะเป็นฝ้ายหรือไหม สีขาว อยู่ส่วนบนสุดต่อกับสีแดงที่ติดกับตัวชิ้น ใช้คนทอเอวขาว 1 คน เอวแดง 1 คน 1 ผืนใช้ระยะเวลาการทอ 2 วัน

ส่วนที่ 2 ตัวชิ้น

อยู่ระหว่างเอวชิ้นกับตีนชิ้น ใช้ระยะเวลาการทอ 10-15 วัน

ส่วนที่ 3 ตีนชิ้น

เป็นส่วนล่างสุดของผ้าซิ่น ใช้การจกแบบโบราณ นำมาต่อตัวซิ่น ดิ้นซิ่นทุกผืน ต้องมีเล็กเหลืออง (ขอบ) อยู่ส่วนท้ายสุดของดิ้นซิ่น ซึ่งเป็นเอกลักษณ์ของซิ่นตีนจก ไท-ขวน การทอดิ้นซิ่น 1 ผืนใช้ระยะเวลา 20 – 30 วัน

เมื่อนำทั้ง 3 ส่วนมาเย็บต่อกันเป็นซิ่นตีนจกก็จะได้ซิ่นตีนจก 1 ผืน



รูปที่ 4.1 ตัวอย่างลายผ้าทอของกลุ่มทอผ้าบ้านคุ้ม



รูปที่ 4.2 ชิ้นตีนจกลายดอกแปดขอ กลุ่มทอผ้าบ้านคุ้ม

ลิขสิทธิ์มหาวิทยาลัยเชียงใหม่  
Copyright © by Chiang Mai University  
All rights reserved



รูปที่ 4.3 ชินตินจกลายดาวดิ่งส์ กลุ่มทอผ้าบ้านคุ้ม

#### 7) การบริหารการผลิต

การบริหารการผลิตของกลุ่มผ้าทอบ้านคุ้ม นายจงจรูญ มะโนคำ ประธานกลุ่ม จะเป็นผู้ควบคุมการผลิต เป็นผู้จัดซื้อวัตถุดิบในการทอทั้งหมด กำหนดปริมาณการซื้อวัตถุดิบ แล้วนำมาให้สมาชิกกลุ่มนำไปทอซึ่งประธานกลุ่มจะเป็นผู้ควบคุมการจ่ายวัตถุดิบให้แก่สมาชิก ซึ่งการกระจายการผลิตให้สมาชิกนั้น นายจงจรูญ มะโนคำ ประธานกลุ่ม จะกระจายงานให้ตามความถนัดของสมาชิก เมื่อสมาชิกได้รับงานแล้ว สามารถมาเบิกวัตถุดิบจากประธานกลุ่มแล้วนำไปผลิตได้ เมื่อทำการทอผ้าเสร็จแล้วจะนำมาให้ที่กลุ่มเพื่อเก็บและจำหน่ายต่อไป

#### 8) ปริมาณการผลิต

การผลิตของกลุ่มทอผ้าบ้านคุ้ม สมาชิกผู้ทอผ้าจะทำการทอผ้าทุกวัน แต่ถ้าเป็นช่วงฤดูกาลทำนาสมาชิกจะมีเวลาในการทอผ้าน้อยลง ปริมาณผลผลิตผ้าทอก็จะลดลงเพราะสมาชิก

ต้องไปทำไร่ทำนาของตัวเอง สำหรับผลผลิตผ้าทอที่ออกมานั้นกลุ่มจะรวบรวมไว้และจำหน่าย ใน การกำหนดปริมาณการผลิตและยอดขายประชาชนกลุ่มจะกำหนดจากข้อมูลคำสั่งซื้อประกอบกับ ยอดขายผลิตภัณฑ์ กลุ่มทอผ้าบ้านคุ้มเมื่อทำการผลิตสินค้าออกมาแล้วสามารถจัดจำหน่ายได้ไม่มี สินค้าคงค้างจำนวนมาก ทำให้การผลิตของกลุ่มทอผ้าบ้านคุ้ม มีความต่อเนื่องตลอดทั้งปี

การจัดซื้อวัตถุดิบ กลุ่มจะสั่งซื้อฝ้ายและไหมจากร้านค้าในจังหวัดอุดรดิตถ์ และจังหวัด ทางภาคตะวันออกเฉียงเหนือ โดยจะทำการสั่งซื้อทุกๆ 2 เดือน กลุ่มจะไม่ซื้อไหมและฝ้ายเก็บไว้ เยอะเพราะหากเก็บไว้เป็นเวลานาน ฝ้ายและไหมจะเก่าเมื่อนำไปย้อมสีจะดูไม่สวย กลุ่มจึงใช้วิธี สั่งซื้อล่วงหน้าเมื่อวัตถุดิบใกล้จะหมด

แรงงานในการผลิตจะเป็นแรงงานของสมาชิกในกลุ่มที่ทอผ้าประจำและทอผ้าเป็น อาชีพ กลุ่มทอผ้าบ้านคุ้มไม่ได้กำหนดเวลาในการทอผ้าแต่ละฝืนว่าจะต้องทำให้เสร็จเมื่อใด แต่ จะขึ้นอยู่กับการจัดสรรเวลาในการทอผ้าของสมาชิก ซึ่งส่วนใหญ่สมาชิกจะใช้เวลาในการทอผ้า แตกต่างกัน ขึ้นอยู่กับความยากง่ายของลายและขนาด สมาชิกจะได้รับค่าตอบแทนเป็นเงินค่าทอผ้า คือเมื่อทอผ้าเสร็จสมาชิกจะนำมาให้ที่กลุ่มและได้รับค่าทอผ้าตามจำนวนปริมาณผ้าที่ทอได้

ตารางที่ 4.2 ปริมาณผลผลิตโดยเฉลี่ยต่อปีของกลุ่มทอผ้าบ้านคุ้ม (ปี 2553)

สินค้า	จำนวน (ฝืน)
ผ้าชิ้นพื้นเมือง	15
ผ้าชิ้นจกฝ้ายแกมไหม (ย้อมสีเคมี)	10
ผ้าชิ้นจกฝ้ายแกมไหม (ย้อมสีธรรมชาติ)	10
ผ้าชิ้นจกไหมแท้ (สีธรรมชาติ)	5

#### 9) การตรวจสอบคุณภาพผลิตภัณฑ์

กลุ่มทอผ้าบ้านคุ้มมีการตรวจสอบคุณภาพผลิตภัณฑ์ โดยสมาชิกผู้ทอผ้าจะทำการ ตรวจสอบผลิตภัณฑ์ในเบื้องต้นระหว่างทอซึ่งเป็นการตรวจดูลวดลาย รวมทั้งการสอดด้ายว่า ถูกต้องหรือไม่ ถ้าลายผิดก็จะแก้ไขทันที ผู้ทอจะเน้นการสอดด้ายทอให้แน่นและคงที่ เมื่อทอ เสร็จแล้วจะตรวจสอบผลิตภัณฑ์อีกครั้งด้วยผู้ทอและประชาชนกลุ่ม ซึ่งจะพิจารณาลายผ้า และ ตรวจสอบว่ามีด้ายขาดหรือไม่ ความละเอียดในการทอ และความสม่ำเสมอของเส้นด้าย

## 10) การพัฒนาเทคโนโลยีการผลิตและการเก็บรักษาผลิตภัณฑ์

การพัฒนาเทคโนโลยีการผลิตของกลุ่มทอผ้าบ้านคุ้ม จะเป็นการพัฒนาในด้านการออกแบบผลิตภัณฑ์ ซึ่งเน้นให้สอดคล้องตามความต้องการของลูกค้า มีการพัฒนาลวดลายใหม่ ๆ โดยอาศัยประสบการณ์และความชำนาญของสมาชิก

## 11) การบริหารการตลาด

นายจจรูญ มะโนคำ ประธานกลุ่ม จะเป็นผู้ดูแลจัดการเรื่องการตลาด เป็นผู้ติดต่อลูกค้า รับคำสั่งซื้อจากลูกค้า และนำสินค้าออกจำหน่ายในงานต่าง ๆ เช่น งานแสดงสินค้าหนึ่งตำบลหนึ่งผลิตภัณฑ์ (OTOP) ที่อิมแพคอารีนาเมืองทองธานี เป็นต้น

## 12) ส่วนประสมทางการตลาด

### 12.1 ผลิตภัณฑ์

การทอผ้าของกลุ่มทอผ้าบ้านคุ้ม ลวดลายที่ทอส่วนใหญ่เป็นลวดลายที่ช่างทอประดิษฐ์จากสิ่งต่าง ๆ รอบตัว ไม่ว่าจะเป็นพืช หรือ กิริยาอาการของสัตว์ เป็นลักษณะความงามที่เกิดจากความเรียบง่าย ประกอบด้วยสีเส้นที่สอดคล้องประสานกันอย่างลงตัว ลวดลายผ้าชิ้นดินจกของกลุ่มผ้าทอบ้านคุ้มแบ่งออกเป็น 2 ประเภท คือ ลายหลัก และลายประกอบ

ลายหลัก คือลวดลายขนาดใหญ่ที่อยู่ตรงกึ่งกลาง การเรียกผ้าดินจกจะเรียกชื่อจากลวดลายหลัก เช่น เก็ดตะหวา ดอกหงส์ใหญ่ ดอกหงส์เครือ เป็นต้น

ลายประกอบ คือลายย่อยที่นำมาประกอบแต่งลายหลักให้มีความสมบูรณ์แบบมากยิ่งขึ้น เช่น นกคุ้ม ภูเขา สร้อยดอกหมาก ขอไร่ นกกินน้ำร่วมต้น เป็นต้น

ลวดลายของผ้าดินจกกลับแล ผู้ทอไม่ได้เพียงทอเพื่อให้เกิดความงามเพียงอย่างเดียว แต่ผ้าทอของชาวลับแลยังคงแฝงไว้คติความเชื่อในลวดลายนั้น ๆ ไว้ด้วย เช่น ลายนกคุ้ม คือ การอยู่คุ้มเหย้าคุ้มเรือน คุ้มฝั่วคุ้มเมียบังเกิดสิริมงคลในชีวิตคู่ การครองรัก ซึ่งลวดลายผ้าทอที่ประดิษฐ์ขึ้นของชาวลับแลเป็นองค์ประกอบที่สำคัญของผืนผ้า ล้วนสะท้อนให้เห็นถึงความคิด ความเชื่อ และศรัทธาของชาวลับแลที่มีต่อการสร้างสรรค์ผลงาน

กลุ่มผ้าทอบ้านคุ้มจะเน้นการทอผ้าดินจกเป็นผืนเพียงอย่างเดียว แต่จะมีลวดลายหลากหลายลวดลายเพื่อให้ลูกค้าได้เลือกซื้อ

กลุ่มทอผ้าบ้านคุ้มได้รับการรับรองและรางวัลต่าง ๆ ดังนี้

1. ใบประกาศนียบัตรเพื่อแสดงว่า ผ้าชิ้นดินจกโบราณ ของกลุ่มผ้าทอบ้านคุ้ม ได้รับการคัดสรรเป็นผลิตภัณฑ์ดีเด่นระดับ 5 ดาว ประเภทผ้าและเครื่องแต่งกาย ตามโครงการหนึ่งตำบลหนึ่งผลิตภัณฑ์ ปี พ.ศ. 2553

2. ใบประกาศนียบัตรเพื่อแสดงว่า ผ้าชิ้นดินจกโบราณแล่งทอง ของกลุ่มผ้าทอบ้านคุ้ม ได้รับการคัดสรรเป็นผลิตภัณฑ์ดีเด่นระดับ 5 ดาว ประเภทผ้าและเครื่องแต่งกาย ตามโครงการหนึ่งตำบลหนึ่งผลิตภัณฑ์ ปี พ.ศ. 2552
3. ใบประกาศนียบัตรเพื่อแสดงว่า ผ้าชิ้นดินจกโบราณ ของกลุ่มผ้าทอบ้านคุ้ม ได้รับการคัดสรรเป็นผลิตภัณฑ์ดีเด่นระดับ 5 ดาว ประเภทผ้าและเครื่องแต่งกาย ตามโครงการหนึ่งตำบลหนึ่งผลิตภัณฑ์ ปี พ.ศ. 2549
4. โล่เกียรติยศจากกรมหม่อนไหม รางวัลรองชนะเลิศอันดับ 2 การประกวดผ้าไหมตรานกยูงพระราชทานสีทอง ประเภทผ้าจกสีธรรมชาติ จากงานตรานกยูงพระราชทาน สีบสานตำนานไหมไทย ครั้งที่ 6 ปี พ.ศ. 2554
5. เกียรติบัตรจากศูนย์หม่อนไหมเฉลิมพระเกียรติจังหวัดแพร่ เพื่อแสดงว่าได้รับรางวัลชนะเลิศรางวัลที่ 1 การประกวดผ้าไหมข้อมสีธรรมชาติ ในงานประกวดผ้าไหมและผลิตภัณฑ์จากผ้าไหม ระดับจังหวัด เมื่อวันที่ 23 กรกฎาคม 2550
6. ได้รับรางวัลชนะเลิศการประกวดผลิตภัณฑ์ดีเด่น “หนึ่งตำบล หนึ่งผลิตภัณฑ์” 17 จังหวัดภาคเหนือ ปี 2545 จากกรมพัฒนาชุมชน
7. ได้รับโล่เกียรตินิยม “หม่อมงามจิตต์ บุรฉัตร” ประจำปี 2553 กลุ่มผ้าทอบ้านคุ้ม เป็นหมู่บ้านหัตถกรรมดีเด่น
8. ผ้าลายลูกแก้วข้อมสีธรรมชาติ ของกลุ่มผ้าทอบ้านคุ้ม ได้รับรางวัลชนะเลิศอันดับ 1 งานประกวดผ้าอาเซียนประจำปี 2552
9. ใบรับรองจากสำนักงานมาตรฐานผลิตภัณฑ์อุตสาหกรรมเพื่อแสดงว่ากลุ่มผ้าทอบ้านคุ้มได้รับอนุญาตให้แสดงเครื่องหมายมาตรฐานผลิตภัณฑ์ชุมชนประเภทผ้าจก มาตรฐานเลขที่ มผช. 48/2546 ผลิตภัณฑ์ที่ได้รับการรับรองชนิดเส้นไหมแท้ ออกให้ ณ วันที่ 3 ธันวาคม 2552
10. ใบรับรองจากสถาบันหม่อนไหมแห่งชาติเฉลิมพระเกียรติสมเด็จพระนางเจ้าสิริกิติ์พระบรมราชินีนาถ สำนักปลัดกระทรวงเกษตรและสหกรณ์ เพื่อแสดงเครื่องหมายรับรองมาตรฐานผลิตภัณฑ์ไหมไทย ประเภทผ้าฝืน ผ้าไหม ชนิด Thai Silk เป็นตราเครื่องหมายนกยูงสีน้ำเงิน เมื่อวันที่ 19 กุมภาพันธ์ 2550
11. ใบรับรองจากสถาบันหม่อนไหมแห่งชาติเฉลิมพระเกียรติสมเด็จพระนางเจ้าสิริกิติ์พระบรมราชินีนาถ สำนักปลัดกระทรวงเกษตรและสหกรณ์ เพื่อแสดงเครื่องหมายรับรองมาตรฐานผลิตภัณฑ์ไหมไทย ประเภทผ้าฝืน ผ้าไหม ชนิด Thai Silk Blend เป็นตราเครื่องหมายนกยูงสีเขียว เมื่อวันที่ 19 กุมภาพันธ์ 2550

12. ใบรับรองจากสถาบันหม่อนไหมแห่งชาติเฉลิมพระเกียรติสมเด็จพระนางเจ้าสิริกิติ์พระบรมราชินีนาถ สำนักปลัดกระทรวงเกษตรและสหกรณ์ เพื่อแสดงเครื่องหมายรับรองมาตรฐานผลิตภัณฑ์ไหมไทย ประเภทผ้าฝ้าย ผ้าไหม ชนิด Royal Thai Silk เป็นตราเครื่องหมายนกยูงสีทอง เมื่อวันที่ 17 มิถุนายน 2551

13. ใบรับรองจากสถาบันหม่อนไหมแห่งชาติเฉลิมพระเกียรติสมเด็จพระนางเจ้าสิริกิติ์พระบรมราชินีนาถ สำนักปลัดกระทรวงเกษตรและสหกรณ์ เพื่อแสดงเครื่องหมายรับรองมาตรฐานผลิตภัณฑ์ไหมไทย ประเภทผ้าฝ้าย ผ้าไหม ชนิด Classic Thai Silk เป็นตราเครื่องหมายนกยูงสีเงิน เมื่อวันที่ 17 มิถุนายน 2551

### 12.2 ราคา

การตั้งราคาขายผลิตภัณฑ์ของกลุ่มผ้าทอบ้านคุ้มจะตั้งราคาขายเริ่มตั้งแต่ราคา 350 บาท ไปจนถึงราคา 15,000 บาท ซึ่งขึ้นอยู่กับวัตถุดิบของงานและความยากง่ายของลายผ้า ตั้งราคาขายโดยบวกกำไรส่วนเพิ่มอย่างง่าย โดยกำหนดราคาดังนี้

ตารางที่ 4.3 ราคาสินค้าของกลุ่มผ้าทอบ้านคุ้ม (ราคาสินค้า ปี 2553)

สินค้า	ต้นทุนการผลิต	ราคา (บาท)
ผ้าชิ้นพื้นเมือง	200	350
ผ้าชิ้นจกฝ้ายแกมไหม (ย้อมสีเคมี)	2,500	5,000
ผ้าชิ้นจกฝ้ายแกมไหม (ย้อมสีธรรมชาติ)	3,500	7,000
ผ้าชิ้นจกไหมแท้ (สีธรรมชาติ)	8,000	15,000

### 12.3 ช่องทางการจัดจำหน่าย

- การรับคำสั่งซื้อโดยตรงจากลูกค้า ซึ่งลูกค้าจะติดต่อนายจงจรูญ มะโนคำ ประธานกลุ่มโดยตรง
- การออกร้านจำหน่ายกับหน่วยงานภาครัฐ ในระดับจังหวัด ระดับประเทศ ซึ่งเป็นการแบบขายเงินสดหน้าร้าน

### 12.4 การส่งเสริมการขาย

- การจัดทำแผ่นพับประชาสัมพันธ์ เพื่อใช้สำหรับแจกในงานออกร้าน เพื่อให้ลูกค้าได้รู้จักกลุ่มผ้าทอบ้านคุ้ม
- การนำผลิตภัณฑ์ไปร่วมตกแต่งในงาน/พิธีต่าง ๆ ที่ทางราชการจัดขึ้น เพื่อเป็นการส่งเสริมให้มีคนรู้จักผ้าทอ และรู้จักกลุ่มผ้าทอบ้านคุ้ม



### 13) การบริหารการเงินและการระดมทุน

การบริหารการเงินของกลุ่มทอผ้าบ้านคุ้ม นายจงจรูญ มะโนคำ ประธานกลุ่ม จะเป็นผู้ดูแลรายรับ – รายจ่ายของกลุ่ม

### 14) การจัดทำบัญชี

การจัดทำบัญชีของกลุ่มทอผ้าบ้านคุ้ม นายจงจรูญ มะโนคำ ประธานกลุ่มจะเป็นผู้ดูแลทำบัญชีรายรับ – รายจ่าย ซึ่งเป็นการทำอย่างง่ายทำตามความเข้าใจของกลุ่ม เพื่อความสะดวกและง่ายต่อการใช้งาน

### ตารางที่ 4.4 การบันทึกบัญชีรายรับ – รายจ่ายปี 2553 ของกลุ่มทอผ้าบ้านคุ้ม

หน่วย : บาท

รายรับ		รายจ่าย	
รายได้จากการขาย		ค่าวัสดุดิบ	105,000
- ผ้าชิ้นพื้นเมือง	5,250	- ค่าไหม	80,000
- ผ้าชิ้นจกฝ้ายแกมไหม (ย้อมสีเคมี)	50,000	- ค่าสีย้อม	25,000
- ผ้าชิ้นจกฝ้ายแกมไหม (ย้อมสีธรรมชาติ)	70,000	ค่าทอผ้าสมาชิก	38,750
- ผ้าชิ้นจกไหมแท้ (สีธรรมชาติ)	75,000		
รวม	200,250	รวม	143,750

### 15) ผลกำไร

กลุ่มทอผ้าบ้านคุ้ม มีการจัดสรรเงินปันผลประจำปี ปีละ 1 ครั้ง โดยแบ่งเงินจากกำไรจำนวนร้อยละ 20 เป็นเงินปันผล ส่วนอีกร้อยละ 80 เป็นค่าตอบแทนสำหรับประธานกลุ่ม และ ค่าใช้จ่ายในการดำเนินงานจำหน่ายสินค้าของประธานกลุ่ม

### 16) ลูกหนี้และเจ้าหนี้

กลุ่มทอผ้าบ้านคุ้ม ไม่มีเจ้าหนี้เนื่องจากกลุ่มมีเงินทุนหมุนเวียนที่เพียงพอ และไม่มิลูกหนี้เพราะกลุ่มขายสินค้าเป็นเงินสด ทำให้เงินหมุนเวียนของกลุ่มมีสภาพคล่อง

#### 4.2.2 กลุ่มอาชีพทอผ้าตำบลฝายหลวง

##### 1) ความเป็นมา

ประธานกลุ่มอาชีพทอผ้าตำบลฝายหลวง นางสมพร สิริ เกิดเมื่อวันที่ 30 เมษายน 2497 จบการศึกษาชั้นประถมศึกษาปีที่ 4 โรงเรียนวัดห้องลับแล นางสมพร สิริ ได้เริ่มก่อตั้งกลุ่มทอผ้าเมื่อปี 2549 เหตุผลที่ก่อตั้งกลุ่มเพราะต้องการอนุรักษ์ภูมิปัญญาท้องถิ่นของอำเภอลับ

แล เพื่อมิให้สูญหายไปจากหมู่บ้าน และเห็นว่าชาวบ้านในชุมชนต่างก็ทอผ้าเป็นกันอยู่แล้ว น่าจะรวมกลุ่มกันเพื่อผลิตผ้าทอเป็นการหารายได้ เมื่อเริ่มก่อตั้งกลุ่มมีสมาชิกทั้งหมด 20 คน แต่ปัจจุบันเหลือสมาชิกที่ร่วมงานกับกลุ่มเป็นประจำจำนวน 13 คน ที่ทำการกลุ่มตั้งอยู่เลขที่ 98 หมู่ 6 ตำบลฝายหลวง อำเภอลับแล จังหวัดอุตรดิตถ์

การทอผ้าของกลุ่มฝายหลวง เป็นเอกลักษณ์เฉพาะท้องถิ่น สามารถนำผ้าที่ทอได้แล้วนำมาแปรรูปทำเป็นผ้าต่างๆ ได้อย่างสวยงาม เช่น ผ้าพื้นนำมาตัดเสื้อทั้งสุภาพบุรุษและสุภาพสตรีได้อย่างสวยงาม ใช้ในงานพิธีต่างๆ ได้ เช่นงานบุญ งานบวช แต่งงาน เป็นต้น และยังนำไปตัดเย็บเป็นถุงย่าม และผ้าเช็ดหน้า เพื่อใช้ในชีวิตประจำวันได้ เป็นต้น

### 2) โครงสร้างการบริหารงานกลุ่มอาชีพทอผ้าตำบลฝายหลวง

การจัดองค์กรของกลุ่มอาชีพทอผ้าตำบลฝายหลวง ได้มีการแบ่งหน้าที่โดยมีการจัดตั้งคณะกรรมการขึ้นเพื่อบริหารจัดการกลุ่ม ดังนี้

- ประธาน ทำหน้าที่บริหารจัดการงานต่าง ๆ ของกลุ่ม เป็นผู้ประสานงานระหว่างหน่วยงานต่าง ๆ ทั้งภาครัฐและเอกชน รวมทั้งการเข้าร่วมประชุม อบรมต่าง ๆ การออกร้านจำหน่ายสินค้า

- รองประธาน ทำหน้าที่ช่วยเหลือประธานกลุ่ม ในด้านการบริหารจัดการงานกลุ่ม

- เภรณูญิก ทำหน้าที่ในการดูแลควบคุมการใช้จ่ายของกลุ่ม

การคัดเลือกคณะกรรมการของกลุ่มอาชีพทอผ้าตำบลฝายหลวง สมาชิกกลุ่มจะเป็นผู้เสนอชื่อคนที่ตนเองเห็นว่าเหมาะสม แล้วใช้การคัดเลือกโดยวิธียกมือให้คะแนน ผู้ที่ได้คะแนนสูงสุดเป็นผู้ที่ได้รับการคัดเลือก การทำงานในแต่ละตำแหน่งในกลุ่มนั้น ไม่มีค่าตอบแทน และไม่มีการดำรงงาน แต่ขึ้นอยู่กับความเหมาะสมในการปฏิบัติงาน

### 3) ผู้นำกลุ่ม

ประธานกลุ่มอาชีพทอผ้าตำบลฝายหลวง นางสมพร สิริ เกิดเมื่อวันที่ 30 เมษายน 2497 จบการศึกษาชั้นประถมศึกษาปีที่ 4 โรงเรียนวัดห้องลับแล เดิมประกอบอาชีพค้าขาย แต่มีความรู้ในเรื่องการทอผ้ามาตั้งแต่เด็ก เพราะในสมัยเป็นเด็กต้องทอผ้าใช้เอง นางสมพรได้เริ่มก่อตั้งกลุ่มทอผ้าเมื่อปี 2549 เหตุผลที่ก่อตั้งกลุ่มเพราะต้องการอนุรักษ์ภูมิปัญญาท้องถิ่นของอำเภอลับแล และเห็นว่าชาวบ้านในชุมชนต่างก็ทอผ้าเป็นกันอยู่แล้ว น่าจะรวมกลุ่มกันเพื่อผลิตผ้าทอเป็นการหารายได้ เมื่อเริ่มก่อตั้งกลุ่มมีสมาชิกทั้งหมด 20 คน ปัจจุบันที่ทำการกลุ่มตั้งอยู่เลขที่ 98 หมู่ 6 ตำบลฝายหลวง อำเภอลับแล จังหวัดอุตรดิตถ์

#### 4) ระเบียบข้อบังคับของกลุ่มอาชีพทอผ้าตำบลฝายหลวง

- 1) การเข้าร่วมครั้งแรกสมาชิกเข้าร่วมหุ้นกัน หุ้นละ 500 บาท
- 2) กลุ่มมีการประชุมสมาชิกปีละ 2 ครั้ง และมีการจ่ายเงินปันผลปีละ 1 ครั้ง ตามจำนวนหุ้นที่สมาชิกถือหุ้นอยู่

#### 5) แหล่งให้ความสนับสนุนและช่วยเหลือแก่กลุ่มอาชีพทอผ้าตำบลฝายหลวง

- 1) สำนักงานการท่องเที่ยวและกีฬาจังหวัดอุดรดิตถ์ ให้เงินทุนสนับสนุนเริ่มแรก จำนวน 15,000 บาท
- 2) สหกรณ์การเกษตร อำเภอลับแล ให้การสนับสนุนด้านการตลาด
- 3) ศูนย์พัฒนาฝีมือแรงงาน สนับสนุนด้านการตลาด การออกร้านจำหน่ายสินค้า
- 4) ศูนย์พัฒนาสังคมหน่วยที่ 72 จังหวัดอุดรดิตถ์ ให้เงินทุนสนับสนุนจำนวน 30,000 บาท

#### 6) ผลិតภัณฑ์

กลุ่มอาชีพทอผ้าตำบลฝายหลวง มีการผลิตผลิตภัณฑ์ที่หลากหลาย ผลิตตามความต้องการของลูกค้า สมาชิกจะแบ่งหน้าที่รับผิดชอบกันอย่างชัดเจน ผลิตภัณฑ์ของกลุ่มเป็นผ้าฝ้ายทอมือที่มีทั้งผ้าฝ้ายทอเป็นผืนเพื่อใช้สำหรับแปรรูปเป็นผลิตภัณฑ์อื่นต่อไป และผ้าฝ้ายทอมือแปรรูปเพื่อประโยชน์ใช้สอยในรูปแบบที่แตกต่างกัน สามารถจำแนกประเภทการผลิตได้ ดังนี้

- 1.1 ผ้าฝ้ายทอมือ ได้แก่ผ้าทอลายต่าง ๆ ทั้งลายพื้นเมือง และลายประยุกต์
- 1.2 ผ้าชิ้น เป็นผ้านุ่งของผู้หญิง ทอเป็นลวดลายต่าง ๆ เช่น ผ้าชิ้นตีนจก
- 1.3 ถุงย่าม
- 1.4 เสื้อ
- 1.5 ผ้าเช็ดหน้า

พื้นที่ประกอบการผลิตของกลุ่มอาชีพทอผ้าตำบลฝายหลวง มีดังนี้

- 1) พื้นที่ทอผ้าที่ร้านม่อนลับแล ซึ่งเป็นร้านขายของฝากของอำเภอลับแล ทางร้านได้ให้การสนับสนุนจัดที่ตั้งสำหรับทอผ้าเพื่อให้เป็นศูนย์สาธิตการทอผ้า สมาชิกกลุ่มทำการทอผ้าประจำ จำนวน 3 คน

- 2) บ้านของสมาชิกแต่ละคน สำหรับสมาชิกที่ไม่ต้องการเดินทางมาทอผ้าที่ร้านม่อนลับแล ก็จะทอผ้าที่บ้านของตน



รูปที่ 4.4 ผ้าฝ้ายทอมือลายพื้นเมือง กลุ่มอาชีพทอผ้าตำบลฝายหลวง



รูปที่ 4.5 ผ้าฝ้ายทอมือลายประยุกต์ กลุ่มอาชีพทอผ้าตำบลฝายหลวง



รูปที่ 4.6 เสื้อตัดเย็บจากผ้าทอพื้นเมือง กลุ่มอาชีพทอผ้าตำบลฝายหลวง



รูปที่ 4.7 ถุงย่าม กลุ่มอาชีพทอผ้าตำบลฝายหลวง



รูปที่ 4.8 ผ้าเช็ดหน้า กลุ่มอาชีพทอผ้าตำบลฝายหลวง

#### 7) การบริหารการผลิต

การบริหารการผลิตของกลุ่มอาชีพทอผ้าบ้านฝายหลวง มีลักษณะการผลิตใน ความควบคุมของประธานกลุ่มเพื่อมีไว้จำหน่าย และผลิตตามคำสั่งของลูกค้า ประธานกลุ่มมี หน้าที่ติดต่อประสานงานกับผู้สั่งซื้อและเป็นคนจัดการซื้อวัตถุดิบในการผลิต จัดวัตถุดิบให้กับ สมาชิกนำไปทอ

#### 8) ปริมาณการผลิต

ปริมาณการผลิตของกลุ่มอาชีพทอผ้าตำบลฝายหลวง จะแบ่งความรับผิดชอบใน การผลิต ดังนี้

- 3.1 ผลิตผ้าทอพื้นเมือง (พื้น) จำนวน 6 คน
- 3.2 ผลิตผ้าเช็ดหน้า จำนวน 1 คน
- 3.3 ผลิตย่าม จำนวน 2 คน
- 3.4 ผลิตเสื้อ สมาชิกที่ทำหน้าที่ตัดเย็บเสื้อ จำนวน 1 คน (ตัดเย็บเพียง อย่างเดียวไม่ทอผ้า) สำหรับเสื้อทางกลุ่มจะทำการตัดตามคำสั่งซื้อของลูกค้า คือเมื่อมีลูกค้ามา สั่งซื้อเสื้อ กลุ่มจึงจะทำการตัดเย็บโดยใช้ผ้าทอพื้นเมืองของกลุ่ม

ตารางที่ 4.5 ปริมาณผลผลิตโดยเฉลี่ยต่อปีของกลุ่มอาชีพทอผ้าตำบลฝายหลวง (ปี 2553)

สินค้า	จำนวน
ผ้าทอพื้นเมือง	200 ผืน
เสื่อ	200 ตัว
ย่าม	150 ใบ
ผ้าเช็ดหน้า	1,000 ผืน

#### 9) การตรวจสอบคุณภาพผลิตภัณฑ์

เนื่องจากกลุ่มมีการกระจายการผลิตให้สมาชิกรับผิดชอบ ดังนั้นสมาชิกจะทำการตรวจสอบคุณภาพของผลิตภัณฑ์ที่ตนผลิตขึ้นมาด้วยตนเอง หากพบความผิดพลาดในระหว่างการผลิตก็จะทำงานแก้ไข หรือทำการผลิตทดแทนขึ้นมาใหม่

#### 10) การพัฒนาเทคโนโลยีการผลิตและการเก็บรักษาผลิตภัณฑ์

การพัฒนาเทคโนโลยีการผลิตของกลุ่ม จะเป็นการพัฒนาเทคโนโลยีทางด้านลดเวลาการผลิต ความหลากหลายของผลิตภัณฑ์ ให้สอดคล้องกับความต้องการของลูกค้า โดยทำการผลิตโดยใช้กรรมวิธีการผลิตแบบดั้งเดิม

#### 11) การบริหารการตลาด

การบริหารการตลาดของกลุ่มอาชีพทอผ้าตำบลฝายหลวง นาง ประธานกลุ่มจะเป็นผู้รับผิดชอบในการบริหารการตลาดของกลุ่ม โดยมีรองประธานกลุ่มเป็นผู้ช่วย การทำตลาดส่วนใหญ่จะเน้นการขายผลิตภัณฑ์ในจังหวัด การออกร้านในจังหวัด เช่น งานกาชาดของจังหวัด เป็นต้น อีกทั้งจะหาลูกค้าที่เป็นส่วนราชการที่ต้องการตัดเสื่อผ้าทอสำหรับพนักงาน

#### 12) ส่วนประสมทางการตลาด

12.1 ผลิตภัณฑ์ของกลุ่ม เป็นผ้าทอพื้นเมืองซึ่งทอเป็นผืน และภายหลังได้มีการแปรรูปเป็นผลิตภัณฑ์อื่น ๆ เช่น ย่าม เสื่อ ผ้าเช็ดหน้า ซึ่งเป็นการขยายการตลาด และผลิตภัณฑ์สามารถทำเป็นสินค้าที่ระลึกได้

ผลิตภัณฑ์ผ้าทอของกลุ่มอาชีพทอผ้าตำบลฝายหลวง ได้รับการขึ้นทะเบียนในโครงการหนึ่งตำบลหนึ่งผลิตภัณฑ์ แต่ยังไม่ได้รับการคัดสรรดาว

#### 12.2 ราคา

การกำหนดราคาผลิตภัณฑ์ของกลุ่มอาชีพทอผ้าตำบลฝายหลวง จะคิดราคาแบบบวกกำไรส่วนเพิ่ม โดยเป็นการบวกกำไรอย่างง่าย โดยกำหนดราคาดังนี้

ตารางที่ 4.6 ตารางแสดงราคาสินค้าของกลุ่มอาชีพทอผ้าฝ้ายหลวง (ราคาสินค้าปี 2553)

สินค้า	ต้นทุนการผลิต (บาท)	ราคา (บาท)
ผ้าทอพื้นเมือง (ผืน)	200	250
เสื่อ (ตัว)	280	350
ย่าม (ใบ)	100	150
ผ้าเช็ดหน้า (ผืน)	10	20

### 12.3 ช่องทางการจัดจำหน่าย

กลุ่มอาชีพทอผ้าตำบลฝ้ายหลวง มีช่องทางการจัดจำหน่ายสินค้า ดังนี้

- 1) การรับคำสั่งซื้อโดยตรง ลูกค้าจะทำการติดต่อสั่งซื้อผ่านทางประธานกลุ่ม ซึ่งส่วนใหญ่เป็นลูกค้าจากส่วนราชการ และโรงเรียน เป็นต้น การขายจะเป็นการขายส่งหากมีการสั่งซื้อจำนวนมาก
- 2) การออกร้านจำหน่ายร่วมกับหน่วยงานภาครัฐ ส่วนใหญ่เป็นการออกร้านในระดับอำเภอ และระดับจังหวัด วิธีการขายจะเป็นการขายปลีกทั้งหมด

### 12.4 การส่งเสริมการขาย

กลุ่มอาชีพทอผ้าตำบลฝ้ายหลวงมีการส่งเสริมการขาย ดังนี้

- 1) การประชาสัมพันธ์ผ่านสื่อแผ่นพับ
- 2) การให้ส่วนลดเมื่อมีการสั่งซื้อจำนวนมาก

### 13) การบริหารการเงินและการระดมทุน

การบริหารการเงินของกลุ่มอาชีพทอผ้าตำบลฝ้ายหลวง ส่วนใหญ่จะอยู่ในความรับผิดชอบของ นางสมพร ลีธิ ประธานกลุ่ม มีการจัดทำบัญชีรายรับ – รายจ่าย ซึ่งการจัดบัญชีนี้จะมี นางสมพร ลีธิ ประธานกลุ่ม นางพุด คำสุก เลขา และนางเวียน นาคหนู เภรัญญิก รับผิดชอบทำบัญชีร่วมกัน

การระดมทุนในช่วงแรกของการก่อตั้งกลุ่ม เริ่มจากการระดมหุ้นจากสมาชิกจำนวน 20 คน ได้เงินลงทุนเริ่มแรกประมาณ 15,000 บาท นำมาเป็นเงินทุนหมุนเวียนในการจัดซื้อวัตถุดิบ ส่วนที่ทอผ้าและอุปกรณ์ต่าง ๆ นั้น สมาชิกกลุ่มแต่ละคนใช้ของเดิมที่ตนเองมีอยู่ เมื่อเริ่มจัดตั้งกลุ่มแล้วต่อมาได้รับการสนับสนุนในด้านเงินทุนจากหน่วยงานต่าง ๆ ดังนี้

1. ได้รับเงินสนับสนุนจากศูนย์พัฒนาสังคมหน่วยที่ 72 จังหวัดอุดรธานี จำนวน 30,000 บาท



2. ได้รับเงินสนับสนุนจากสำนักงานการท่องเที่ยวและกีฬา จังหวัดอุตรดิตถ์ จำนวน 15,000 บาท

เงินที่ได้รับการสนับสนุนจากหน่วยงานภาครัฐนั้น เป็นเงินให้เปล่าโดยไม่มีเงื่อนไข กลุ่มอาชีพทอผ้าตำบลฝายหลวงนำมาใช้เป็นเงินทุนหมุนเวียน และซ่อมแซม ปรับปรุง เครื่องทอผ้า อุปกรณ์ต่าง ๆ ของกลุ่ม

#### 14) การจัดทำบัญชี

กลุ่มอาชีพทอผ้าตำบลฝายหลวง มีการจัดทำบัญชีรายรับ – รายจ่าย โดยมีนางสมพร สีธิ ประธานกลุ่ม นางพุด คำสุก เลขานุการกลุ่ม และนางเวียน นาคหนู ทรัพย์กัญ รับผิดชอบทำบัญชีร่วมกัน เป็นการจัดทำบัญชีรายรับ – รายจ่าย รวมอย่างง่าย ทำตามความเข้าใจของกลุ่ม

ตารางที่ 4.7 บัญชีรายรับ – รายจ่าย ปี 2553 กลุ่มอาชีพทอผ้าตำบลฝายหลวง

รายรับ		รายจ่าย	
รายได้จากการขาย		ค่าวัตถุดิบ	75,000
- ผ้าทอพื้นเมือง	50,000	ค่าแรงงานสมาชิก	46,000
- เสื่อ	70,000		
- ย้อม	22,500		
- ผ้าเช็ดหน้า	20,000		
รวม	162,500	รวม	121,000

#### 15) ผลกำไรและเงินปันผล

กลุ่มอาชีพทอผ้าตำบลฝายหลวง มีการจัดสรรเงินปันผลประจำปี ปีละ 1 ครั้ง ปันผลให้ตามจำนวนหุ้นที่สมาชิกระดมหุ้น

#### 16) ลูกหนี้และเจ้าหนี้

กลุ่มอาชีพทอผ้าตำบลฝายหลวง ไม่มีลูกหนี้เกิดจากการให้สินเชื่อ และเจ้าหนี้ที่เกิดจากการซื้อเชื่อ ส่วนใหญ่กลุ่ม ๆ จะซื้อสินค้าเป็นเงินสด

#### 4.3 การวิเคราะห์ศักยภาพกลุ่มผู้ผลิตผ้าทอ

การวิเคราะห์ศักยภาพของกลุ่มทอผ้าบ้านคุ้มเปรียบเทียบกับกลุ่มอาชีพทอผ้าตำบลฝายหลวง จากเกณฑ์การให้คะแนนและดัชนีบ่งชี้เพื่อวัดศักยภาพใน 4 ด้าน คือ ด้านการจัดองค์กร ด้านการผลิต ด้านการตลาด และด้านการเงิน โดยแบ่งระดับคะแนนเป็น 3 ระดับ คือ ระดับ

คะแนน 3 คะแนน มีศักยภาพในระดับดี ระดับคะแนน 2 คะแนน มีระดับศักยภาพในระดับปานกลาง และระดับคะแนน 1 คะแนน มีศักยภาพในระดับต่ำ โดยการสัมภาษณ์สมาชิกกลุ่มทอผ้าบ้านคุ้มและกลุ่มอาชีพทอผ้าตำบลฝายหลวง กลุ่มละ 10 คน แล้วนำมาหาค่าเฉลี่ยเพื่อวิเคราะห์ศักยภาพการดำเนินงานของกลุ่ม พบว่า

#### 4.3.1 การวิเคราะห์ศักยภาพโดยรวม

จากการสอบถามความคิดเห็นของสมาชิกกลุ่มทอผ้าบ้านคุ้มและกลุ่มอาชีพทอผ้าตำบลฝายหลวง จำนวนกลุ่มละ 10 คน ตามเกณฑ์การให้คะแนนการวิเคราะห์ศักยภาพ พบว่ากลุ่มทอผ้าบ้านคุ้มเป็นกลุ่มที่มีศักยภาพในระดับดี มีคะแนนเฉลี่ยรวมเท่ากับ 2.80 คะแนน อยู่ในช่วงระดับศักยภาพในระดับดี คือ คะแนนเฉลี่ย 2.51–3.00 คะแนน เมื่อพิจารณาคะแนนเฉลี่ยในแต่ละปัจจัยพบว่า ปัจจัยทุกด้านมีคะแนนเฉลี่ยอยู่ในระดับดี ได้แก่ ปัจจัยด้านการจัดองค์กร มีคะแนนเฉลี่ย 2.88 คะแนน ปัจจัยด้านการผลิต มีคะแนนเฉลี่ย 2.94 คะแนน ปัจจัยด้านการตลาด มีคะแนนเฉลี่ย 2.59 คะแนน และปัจจัยด้านการเงิน มีคะแนนเฉลี่ย 2.80 คะแนน

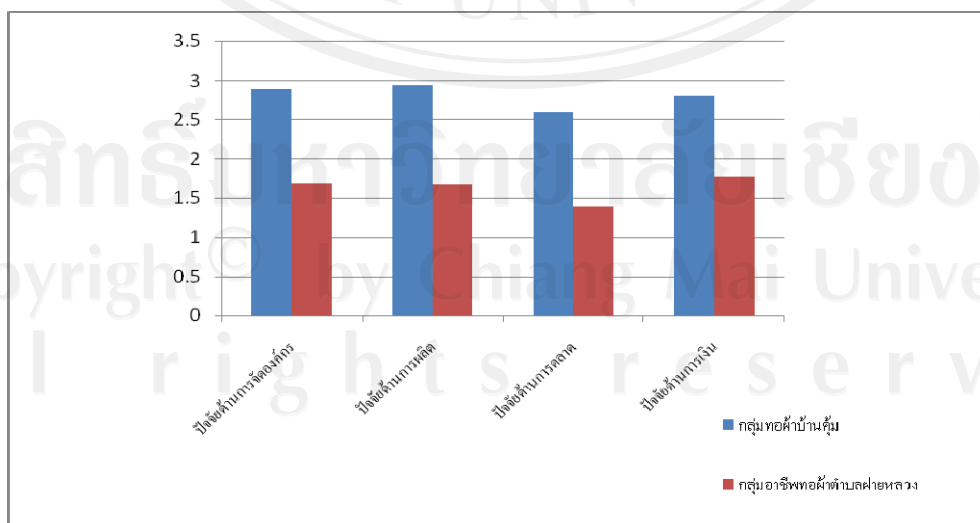
ส่วนกลุ่มอาชีพทอผ้าตำบลฝายหลวง เมื่อวิเคราะห์ตามเกณฑ์แล้วพบว่า กลุ่มอาชีพทอผ้าตำบลฝายหลวงเป็นกลุ่มที่มีศักยภาพในระดับปานกลาง มีคะแนนเฉลี่ยรวมเท่ากับ 1.64 คะแนน อยู่ในช่วงระดับศักยภาพในระดับปานกลาง คือ คะแนนเฉลี่ย 1.51 - 2.50 คะแนน เมื่อพิจารณาคะแนนเฉลี่ยในแต่ละปัจจัยพบว่า ปัจจัยด้านการจัดองค์กรมีคะแนนเฉลี่ย 1.69 คะแนนอยู่ในระดับปานกลาง ปัจจัยด้านการผลิต มีคะแนน 1.68 คะแนนอยู่ในระดับปานกลาง ปัจจัยด้านการตลาด มีคะแนน 1.39 คะแนน อยู่ในระดับต่ำ และปัจจัยด้านการเงินมีคะแนน 1.64 คะแนนอยู่ในระดับปานกลาง

เมื่อพิจารณาถึงสัดส่วนของปัจจัยต่าง ๆ ในการวิเคราะห์ศักยภาพของกลุ่มทอผ้าบ้านคุ้มพบว่า กลุ่มมีคะแนนในระดับดีในทุกด้านซึ่งแสดงให้เห็นว่ากลุ่มทอผ้าบ้านคุ้มเป็นกลุ่มที่มีศักยภาพในการดำเนินงาน ประสบความสำเร็จ สำหรับการวิเคราะห์ศักยภาพของกลุ่มอาชีพทอผ้าตำบลฝายหลวง พบว่ากลุ่มอาชีพทอผ้าตำบลฝายหลวงมีคะแนนอยู่ในระดับปานกลาง ซึ่งแสดงให้เห็นว่ากลุ่มทอผ้าตำบลฝายหลวงเป็นกลุ่มที่มีศักยภาพอยู่ในระดับปานกลาง มีการดำเนินงานแต่ละด้านยังไม่ประสบความสำเร็จเท่าที่ควร

ตารางที่ 4.8 คะแนนศักยภาพโดยรวมของกลุ่มผู้ผลิตผ้าทอมือ

ปัจจัย	กลุ่มทอผ้าบ้านคุ้ม	กลุ่มอาชีพทอผ้าตำบลฝายหลวง
<b>ปัจจัยด้านการจัดองค์กร</b>	<b>2.88</b>	<b>1.69</b>
1.ผู้นำ	3.00	1.61
2.การมีส่วนร่วมของสมาชิก	2.89	1.59
3.ระเบียบข้อบังคับของกลุ่ม	2.91	1.55
4.การช่วยเหลือจากภายนอก	2.73	2.00
<b>ปัจจัยด้านการผลิต</b>	<b>2.94</b>	<b>1.68</b>
1.ปัจจัยการผลิต	2.82	1.77
2.ด้านทักษะและความชำนาญของผู้ผลิต	3.00	2.27
3.ด้านมาตรฐานผลิตภัณฑ์	3.00	1.00
<b>ปัจจัยด้านการตลาด</b>	<b>2.59</b>	<b>1.39</b>
1.ปัจจัยด้านการตลาด	2.59	1.39
<b>ปัจจัยด้านการเงิน</b>	<b>2.80</b>	<b>1.78</b>
1.ปัจจัยด้านการเงิน/แหล่งทุน	2.80	1.78
<b>คะแนนศักยภาพ</b>	<b>2.80</b>	<b>1.64</b>
<b>ระดับศักยภาพ</b>	<b>ดี</b>	<b>ปานกลาง</b>

ที่มา : จากการศึกษา



รูปที่ 4.9 เปรียบเทียบปัจจัยหลักในการวิเคราะห์ศักยภาพโดยรวมของกลุ่มผู้ผลิตผ้าทอมือ

#### 4.3.2 การวิเคราะห์ศักยภาพด้านการจัดองค์กรของกลุ่มผู้ผลิตผ้าทอมือ

ในการวิเคราะห์ศักยภาพการดำเนินงานในด้านการจัดองค์กร มีปัจจัยที่นำมาศึกษาคือ ปัจจัยด้านผู้นำ ปัจจัยด้านการมีส่วนร่วมของสมาชิก ปัจจัยเกี่ยวกับระเบียบข้อบังคับของกลุ่ม และปัจจัยด้านการช่วยเหลือจากภายนอก

##### 1) ปัจจัยด้านผู้นำ

การมีผู้นำกลุ่มที่มีคุณภาพเป็นปัจจัยสำคัญต่อความสำเร็จของกลุ่ม ในการศึกษาด้านผู้นำกลุ่มมีดัชนีบ่งชี้ความเป็นผู้นำ คือ ความคิดริเริ่มสร้างสรรค์ มีความกระตือรือร้น การเป็นผู้ที่ได้รับการยอมรับจากสังคม ซึ่งผู้นำที่ดีจะสามารถนำพากลุ่มให้ประสบความสำเร็จได้ กลุ่มเกิดความเข้มแข็ง มีการสร้างสรรค์พัฒนาผลิตภัณฑ์อยู่เสมอ

จากการสัมภาษณ์สมาชิกกลุ่มทอผ้าบ้านคุ้ม เกี่ยวกับปัจจัยด้านผู้นำ พบว่า ลักษณะของผู้นำกลุ่มทอผ้าบ้านคุ้ม โดยรวมอยู่ในระดับดี คิดเป็นคะแนนเฉลี่ย 3.00 คะแนน เมื่อพิจารณาในรายละเอียดพบว่าลักษณะของประธานกลุ่มทอผ้าบ้านคุ้ม เป็นผู้ที่มีความคิดริเริ่มสร้างสรรค์ มีความกระตือรือร้น และเป็นที่ยอมรับของสังคมอยู่ในระดับดี คิดเป็นค่าเฉลี่ย 3.00 คะแนนทั้ง 3 ด้าน ซึ่งถือเป็นลักษณะสำคัญของความเป็นผู้นำที่ดี โดยนายจงจรูญ มะโนคำ ประธานกลุ่มนั้น เป็นผู้นำกลุ่มที่มีความกระตือรือร้นในการทำงาน นำผลิตภัณฑ์ของกลุ่มไปออกงานจำหน่ายอยู่เสมอ เป็นผู้ที่มีความคิดริเริ่มสร้างสรรค์ในการคิดลวดลายใหม่ ๆ ในการทอผ้า อีกทั้งยังเป็นผู้ที่ได้รับการยอมรับจากชุมชน เห็นได้จากการที่นายจงจรูญ มะโนคำ ได้รับเชิญไปเป็นครูสอนวิชาภูมิปัญญาท้องถิ่นให้กับนักเรียน ความขยันขันแข็งกระตือรือร้นของผู้นำกลุ่มในการเข้าร่วมโครงการหนึ่งตำบลหนึ่งผลิตภัณฑ์ ส่งผลให้กลุ่มประสบความสำเร็จจนผลิตภัณฑ์ของกลุ่มได้รับการคัดสรรเป็นผลิตภัณฑ์ดีเด่น ระดับ 5 ดาว ประจำปี 2553 , 2552 และ 2549 ตามโครงการหนึ่งตำบลหนึ่งผลิตภัณฑ์

สำหรับกลุ่มอาชีพทอผ้าตำบลฝายหลวงนั้น จากการสัมภาษณ์สมาชิกกลุ่ม เกี่ยวกับปัจจัยด้านผู้นำ พบว่า ลักษณะของผู้นำกลุ่ม ๆ มีคะแนนโดยรวมอยู่ในระดับปานกลาง คิดเป็นคะแนนเฉลี่ย 1.61 คะแนน เมื่อพิจารณาในรายละเอียดพบว่าประธานกลุ่มอาชีพทอผ้าตำบลฝายหลวง เป็นผู้มีความคิดริเริ่มสร้างสรรค์อยู่ในระดับปานกลาง คิดเป็นคะแนนเฉลี่ย 1.55 คะแนน

ประธานกลุ่มอาชีพทอผ้าตำบลฝายหลวงมีความสามารถทางด้านทอผ้า แต่ยังขาดประสบการณ์ในการสร้างสรรค์ผลิตภัณฑ์ใหม่ ๆ ความกระตือรือร้นของประธานกลุ่มอาชีพทอผ้าตำบลฝายหลวงอยู่ในระดับปานกลาง มีค่าคะแนน 1.64 คะแนน สาเหตุที่ยังขาดความกระตือรือร้นในการบริหารจัดการกลุ่มเพราะกลุ่มอาชีพทอผ้าตำบลฝายหลวงมีสถานที่ดำเนินงานอยู่ในร้านม่อนลับแล ซึ่งเป็นร้านสำหรับต้อนรับนักท่องเที่ยว ที่จะมียักท่องเที่ยวแวะมาเมื่อมาเที่ยวเมืองลับแล ทำให้ประธานกลุ่มไม่กระตือรือร้นที่จะหาตลาดเพิ่ม และในด้านการเป็นที่ยอมรับของสังคมประธานกลุ่มอาชีพทอผ้าตำบลฝายหลวงมีศักยภาพอยู่ในระดับปานกลาง มีค่าคะแนน 1.64 คะแนน ด้วยการดำเนินงานของกลุ่มจะมีการติดต่อกับหน่วยงานภาครัฐในจังหวัดบึง จึงทำให้ประธานกลุ่มพอจะเป็นที่รู้จักและเป็นที่ยอมรับของสังคม

#### ตารางที่ 4.9 คะแนนผู้นำกลุ่ม

ลักษณะของผู้นำกลุ่ม	กลุ่มทอผ้าบ้านคุ้ม	กลุ่มอาชีพทอผ้าตำบลฝายหลวง
1) มีความคิดริเริ่มสร้างสรรค์	3	1.55
2) มีความกระตือรือร้น	3	1.64
3) เป็นที่ยอมรับของสังคม	3	1.64
<b>คะแนนศักยภาพ</b>	<b>3</b>	<b>1.61</b>

ที่มา : จากการศึกษา

#### 2) ปัจจัยด้านการมีส่วนร่วมของสมาชิก

การศึกษาปัจจัยด้านการมีส่วนร่วมของสมาชิก มีดัชนีบ่งชี้ในการศึกษา 4 ด้าน คือ ความสามารถในการระดมทุนจากสมาชิกกลุ่มโดยไม่ต้องพึ่งพาการระดมทุนจากภายนอกกลุ่ม ระยะเวลาในการจัดตั้งกลุ่ม การมีส่วนร่วมในกิจกรรมกลุ่มอย่างเอาใจใส่ และการเข้าร่วมประชุมปรึกษาหารือแสดงความคิดเห็นกับกลุ่มอย่างสม่ำเสมอ

จากการสัมภาษณ์สมาชิกกลุ่มทอผ้าบ้านคุ้ม จำนวน 10 คน เกี่ยวกับปัจจัยการมีส่วนร่วมของสมาชิก พบว่าการมีส่วนร่วมของสมาชิกกลุ่ม โดยรวมอยู่ในระดับดี คิดเป็นคะแนนเฉลี่ย 2.89 คะแนน เมื่อพิจารณาในรายละเอียดพบว่า กลุ่มฯ มีความสามารถในการระดมทุนจาก

สมาชิกโดยไม่ต้องขอรับการสนับสนุนจากภายนอกกลุ่มอยู่ในระดับดี คิดเป็นคะแนนเฉลี่ย 3.00 คะแนน เพราะการระดมทุนในช่วงจัดตั้งกลุ่มนั้น ประธานกลุ่มและสมาชิกเป็นผู้ลงทุนร่วมกันทั้งหมด จำนวนเงินทุนเริ่มแรกประมาณ 30,000 บาท ซึ่งนำมาใช้เป็นเงินทุนหมุนเวียนในการจัดซื้อวัตถุดิบ เมื่อกลุ่มทำการผลิตสินค้าออกจำหน่ายทำให้เงินทุนหมุนเวียนของกลุ่มมีมากขึ้น จนไม่ต้องขอรับการสนับสนุนจากหน่วยงานภายนอก ในเรื่องของระยะเวลาในการจัดตั้งกลุ่ม กลุ่มทอผ้าบ้านคุ้มมีระยะเวลาในการจัดตั้งอยู่ในระดับดี คิดเป็นคะแนนเฉลี่ย 3.00 คะแนน คือมีการจัดตั้งกลุ่มมาตั้งแต่ปี พ.ศ. 2545 ซึ่งถือว่ามีการจัดตั้งกลุ่มมานาน จึงทำให้การดำเนินงานของกลุ่มมีความต่อเนื่อง ด้านการมีส่วนร่วมในกิจกรรมของกลุ่มอย่างเอาการเอางานของสมาชิกกลุ่มทอผ้าบ้านคุ้ม มีคะแนนอยู่ในระดับดี มีค่าคะแนน 2.82 คะแนน เพราะสมาชิกทุกคนในกลุ่มได้ร่วมมือกันจัดหาอุปกรณ์ที่ทอผ้าที่ตนเองมี แล้วนำมาใช้ในกลุ่ม อีกทั้งสมาชิกกลุ่มยังให้ความร่วมมือกันในทุกด้าน ให้ความช่วยเหลือซึ่งกันและกัน เมื่อมีงานหรือกิจกรรมของหมู่บ้าน สมาชิกในกลุ่มต่างก็ร่วมใจในการช่วยในกิจกรรม ส่วนด้านการเข้าร่วมประชุมปรึกษาหารือแสดงความคิดเห็นกับกลุ่มอย่างสม่ำเสมอ กลุ่มอาชีพทอผ้าบ้านคุ้มมีคะแนนอยู่ในระดับดี มีคะแนน 2.73 คะแนน เพราะเมื่อกลุ่มมีการเรียกประชุมสมาชิก สมาชิกส่วนใหญ่ต่างให้ความร่วมมือในการเข้าร่วมประชุมปรึกษาหารือ และร่วมแสดงความคิดเห็น เมื่อมีงานที่ต้องใช้ความร่วมมือสมาชิกทุกคนก็ให้การช่วยเหลืออย่างเต็มที่ทำให้กลุ่มมีความเข้มแข็งและประสบความสำเร็จมาโดยตลอด

เมื่อพิจารณาเปรียบเทียบกับกลุ่มอาชีพทอผ้าตำบลฝายหลวง จากการสัมภาษณ์สมาชิกกลุ่มอาชีพทอผ้าตำบลฝายหลวงจำนวน 10 คน เกี่ยวกับปัจจัยด้านการมีส่วนร่วมของสมาชิก พบว่า ปัจจัยด้านการมีส่วนร่วมของสมาชิกโดยรวมอยู่ในระดับปานกลาง คิดเป็นคะแนนเฉลี่ย 1.59 คะแนน เมื่อพิจารณาในรายละเอียดพบว่ากลุ่มอาชีพทอผ้าตำบลฝายหลวงมีความสามารถในการระดมทุนจากสมาชิกกลุ่มโดยไม่ต้องพึ่งพาการระดมทุนจากภายนอกกลุ่มอยู่ในระดับปานกลาง คิดเป็นคะแนนเฉลี่ย 1.64 คะแนน ในระยะเริ่มแรกของการรวมกลุ่ม กลุ่มอาชีพทอผ้าตำบลฝายหลวงสามารถระดมทุนจากสมาชิกกลุ่มได้เพียง 15,000 บาท ซึ่งไม่เพียงพอที่จะนำไปเป็นทุนหมุนเวียน ทำให้กลุ่มต้องขอรับการสนับสนุนเงินทุนจากหน่วยงานภาครัฐคือ ศูนย์พัฒนาสังคม หมู่ที่ 72 จังหวัดอุดรธานี และสำนักงานการท่องเที่ยวและกีฬาจังหวัดอุดรธานี ระยะเวลาในการจัดตั้งกลุ่ม คิดเป็นค่าเฉลี่ยได้ 2.00 คะแนน มีค่าคะแนนอยู่ในระดับปานกลาง ด้วยกลุ่มอาชีพ

ทอผ้าตำบลฝายหลวงมีการจัดตั้งกลุ่มอาชีพเมื่อปี พ.ศ. 2549 จึงมีระยะเวลาในการดำเนินงานยังไม่มากนักเมื่อเทียบกับกลุ่มทอผ้าบ้านคุ้ม ทำให้การบริหารจัดการกลุ่มอาชีพจะไม่เข้มแข็งดีพอ ด้านการมีส่วนร่วมในกิจกรรมของกลุ่มอย่างเอาการเอางานกลุ่มมีค่าเฉลี่ยอยู่ในระดับต่ำ มีค่าคะแนนเฉลี่ย 1.45 คะแนน สืบเนื่องมาจากสมาชิกในกลุ่มต่างรับงานไปทอที่บ้าน อีกทั้งรับงานไปทำไปไม่สม่ำเสมอ มีสมาชิกเพียงไม่กี่คนที่ร่วมทำการผลิตอย่างต่อเนื่อง ด้านการเข้าร่วมประชุมปรึกษาหารือหรือแสดงความคิดเห็นกับกลุ่มอย่างสม่ำเสมออยู่ระดับต่ำ คิดเป็นคะแนนเฉลี่ย 1.27 คะแนน เมื่อมีเรื่องที่ต้องปรึกษาหารือกันจะมีเพียงประธานกลุ่ม เลขานุการกลุ่ม และเหรัญญิกเท่านั้น ที่มาร่วมแสดงความคิดเห็น ส่วนสมาชิกคนอื่น ๆ จะไม่ค่อยได้ร่วมแสดงความคิดเห็นสักเท่าใดนัก

**ตารางที่ 4.10** คะแนนศักยภาพด้านการมีส่วนร่วมของสมาชิก

ปัจจัยด้านการมีส่วนร่วมของสมาชิก	กลุ่มผ้าทอบ้านคุ้ม	กลุ่มอาชีพทอผ้าตำบลฝายหลวง
1) ความสามารถในการระดมทุนจากสมาชิกกลุ่ม	3	1.64
2) ระยะเวลาในการจัดตั้งกลุ่ม	3	2.00
3) การมีส่วนร่วมในกิจกรรมของกลุ่มอย่างเอาการเอางาน	2.82	1.45
4) การเข้าร่วมประชุมปรึกษาหารือหรือแสดงความคิดเห็นกับกลุ่มอย่างสม่ำเสมอ	2.73	1.27
<b>คะแนนศักยภาพ</b>	<b>2.89</b>	<b>1.59</b>

ที่มา : จากการศึกษา

### 3) ปัจจัยเกี่ยวกับระเบียบข้อบังคับของกลุ่ม

จากการศึกษาความคิดเห็นของสมาชิกกลุ่มทอผ้าบ้านคุ้ม จำนวน 10 คน เกี่ยวกับระเบียบข้อบังคับของกลุ่ม พบว่าอยู่ในระดับดี คิดเป็นคะแนนเฉลี่ย 2.91 คะแนน ซึ่งระเบียบ

ข้อบังคับของกลุ่มเกิดจากข้อตกลงของสมาชิกในกลุ่มที่ตกลงร่วมกันเมื่อครั้งเริ่มการจัดตั้งกลุ่ม ซึ่งสมาชิกส่วนใหญ่ได้ปฏิบัติตามกฎระเบียบของกลุ่มเป็นอย่างดี

เมื่อพิจารณาเปรียบเทียบกับกลุ่มอาชีพทอผ้าตำบลฝายหลวง โดยทำการศึกษาความคิดเห็นของสมาชิกกลุ่มอาชีพทอผ้าตำบลฝายหลวง จำนวน 10 คน เกี่ยวกับระเบียบข้อบังคับของกลุ่ม พบว่าอยู่ในระดับปานกลาง คิดเป็นคะแนนเฉลี่ย 1.55 คะแนน ซึ่งกลุ่มมีการจัดทำระเบียบข้อบังคับของกลุ่ม แต่สมาชิกส่วนใหญ่ไม่ค่อยให้ความสำคัญ และละเลย

ตารางที่ 4.11 คะแนนศักยภาพเกี่ยวกับระเบียบข้อบังคับของกลุ่ม

ปัจจัยเกี่ยวกับระเบียบ ข้อบังคับของกลุ่ม	กลุ่มทอผ้าบ้านคุ้ม	กลุ่มอาชีพทอผ้าตำบลฝาย หลวง
การกำหนดระเบียบข้อบังคับ ของกลุ่ม	3.00	1.55
คะแนนศักยภาพ	3.00	1.55

ที่มา : จากการศึกษา

#### 4) ปัจจัยด้านการช่วยเหลือจากภายนอก

จากการศึกษาความคิดเห็นของสมาชิกกลุ่มทอผ้าบ้านคุ้ม เกี่ยวกับปัจจัยด้านการช่วยเหลือจากภายนอก พบว่าอยู่ในระดับดี คิดเป็นคะแนนเฉลี่ย 2.73 คะแนน ด้วยกลุ่มผ้าทอบ้านคุ้มได้รับการสนับสนุนจากหน่วยงานเสมอมาตั้งแต่เริ่มตั้งกลุ่ม ทั้งในด้านการให้การสนับสนุนด้านการตลาด การประชาสัมพันธ์ การให้คำแนะนำ การนำสินค้าไปจัดแสดงเมื่อมีงานต่าง ๆ เป็นต้น หน่วยงานที่ให้การสนับสนุนส่วนใหญ่จะเป็นหน่วยงานภาครัฐ

เมื่อพิจารณาเปรียบเทียบกับกลุ่มอาชีพทอผ้าตำบลฝายหลวง เกี่ยวกับปัจจัยด้านการช่วยเหลือจากภายนอกพบว่าอยู่ในระดับปานกลาง คิดเป็นคะแนนเฉลี่ย 2.00 คะแนน เพราะกลุ่มอาชีพทอผ้าตำบลฝายหลวง ได้รับการสนับสนุนจากหน่วยงานภาครัฐเมื่อเริ่มทำการก่อตั้งโดยได้รับสนับสนุนเป็นเงิน อีกทั้งได้รับการสนับสนุนในด้านของการอบรมเพิ่มความรู้เพื่อนำมาพัฒนากลุ่มให้เข้มแข็ง และสามารถทำการผลิตหลากหลาย มีรายได้เข้ากลุ่มอย่างสม่ำเสมอ



ตารางที่ 4.12 คะแนนศักยภาพด้านการช่วยเหลือจากภายนอก

ปัจจัยด้านการช่วยเหลือจาก ภายนอก	กลุ่มทอผ้าบ้านคุ้ม	กลุ่มอาชีพทอผ้าตำบลฝาย หลวง
การช่วยเหลือจากภายนอก	2.73	2.00
คะแนนศักยภาพ	2.73	2.00

ที่มา : จากการศึกษา

#### 4.3.3 การวิเคราะห์ศักยภาพด้านการผลิต

ในการวิเคราะห์ศักยภาพด้านการผลิต ปัจจัยที่ใช้ในการศึกษาคือ ปัจจัยด้านปัจจัยการผลิต ปัจจัยด้านทักษะและความชำนาญของผู้ผลิต และปัจจัยด้านมาตรฐานผลิตภัณฑ์ เพื่อนำมา

##### 1) ปัจจัยด้านปัจจัยการผลิต

ในการศึกษาปัจจัยด้านปัจจัยการผลิต มีดัชนีที่ใช้ในการศึกษาคือ วัตถุดิบและกำลังการผลิต ปริมาณการผลิตในรอบปี หากวัตถุดิบและกำลังการผลิตของกลุ่มมีเพียงพอกับคำสั่งซื้อ ย่อมส่งผลให้การผลิตของกลุ่มไม่ขาดตอน มีความต่อเนื่องในการผลิต และปริมาณการผลิตที่มีความสม่ำเสมอต่อเนื่องตลอดปี

จากการศึกษาความคิดเห็นของสมาชิกกลุ่มทอผ้าบ้านคุ้มเกี่ยวกับปัจจัยด้านการผลิต พบว่าปัจจัยด้านการผลิตของกลุ่มทอผ้าบ้านคุ้มโดยรวมอยู่ในระดับดี คิดเป็นค่าเฉลี่ย 2.82 คะแนน เมื่อพิจารณาในรายละเอียดพบว่าด้านวัตถุดิบและกำลังการผลิตอยู่ในระดับดี คิดเป็นคะแนนเฉลี่ย 2.64 คะแนน เพราะกลุ่มมีการจัดซื้อวัตถุดิบในปริมาณที่เหมาะสมและเพียงพอ ไม่มีวัตถุดิบเหลือค้าง เพราะกลุ่มไม่สั่งวัตถุดิบมามากเกินไป ซึ่งจะทำให้วัตถุดิบเก่าทำให้ผลิตผลิตภัณฑ์ไม่ได้มาตรฐาน อีกทั้งกำลังการผลิตของกลุ่มก็มีเพียงพอในการผลิตตามจำนวนที่ลูกค้าต้องการ และปริมาณการผลิตในรอบปีอยู่ระดับดี คิดเป็นคะแนนเฉลี่ย 3.00 คะแนน เนื่องจากกลุ่มทอผ้าบ้านคุ้มมีการผลิตสม่ำเสมอและต่อเนื่องตลอดปี ไม่ผลิตจำนวนมากเกิน จนมีสินค้าคงเหลือเยอะ

เมื่อพิจารณาเปรียบเทียบกับกลุ่มอาชีพทอผ้าตำบลฝายหลวง เกี่ยวกับปัจจัยด้านการผลิต พบว่าปัจจัยด้านการผลิตของกลุ่มอาชีพทอผ้าตำบลฝายหลวงโดยรวมอยู่ในระดับปานกลาง คิดเป็นคะแนนเฉลี่ย 1.77 คะแนน เมื่อพิจารณาในรายละเอียดพบว่าวัตถุดิบและกำลังการผลิตอยู่ในระดับปานกลาง คิดเป็นคะแนนเฉลี่ย 1.55 คะแนน เพราะบางครั้งกลุ่มมีวัตถุดิบในการผลิตที่ไม่เพียงพอ ต้องทำการสั่งซื้อวัตถุดิบระหว่างการผลิตทำให้การผลิตล่าช้า ส่วนปริมาณการผลิตในรอบปีอยู่ในระดับปานกลาง คิดเป็นคะแนนเฉลี่ย 2.00 คะแนน เพราะกลุ่มมีการผลิตตามคำสั่งซื้อของลูกค้า ถ้าไม่มีคำสั่งซื้อกลุ่มก็จะไม่ผลิตสินค้าไว้ หรือผลิตในปริมาณน้อยเพื่อจำหน่าย ทำให้แต่ละช่วงมีปริมาณการผลิตที่ไม่เท่ากัน อีกทั้งเมื่อถึงฤดูทำนา สมาชิกกลุ่มก็จะหยุดการทอผ้าแล้วไปทำนา เมื่อเว้นว่างจากการทำนาจึงกลับมาทอผ้าอีกครั้ง

#### ตารางที่ 4.13 คะแนนศักยภาพด้านปัจจัยการผลิต

ปัจจัยการผลิต	กลุ่มทอผ้าบ้านคุ้ม	กลุ่มอาชีพทอผ้าตำบลฝายหลวง
1) วัตถุดิบและกำลังการผลิต	2.64	1.55
2) ปริมาณการผลิตในรอบปี	3.00	2.00
คะแนนศักยภาพ	2.82	1.77

ที่มา : จากการศึกษา

#### 2) ปัจจัยด้านทักษะและความชำนาญของผู้ผลิต

การศึกษาความคิดเห็นของสมาชิกกลุ่มทอผ้าบ้านคุ้มเกี่ยวกับทักษะความชำนาญของผู้ผลิต พบว่า กลุ่มทอผ้าบ้านคุ้มมีทักษะความชำนาญของผู้ผลิตอยู่ในระดับดี คิดเป็นคะแนนเฉลี่ย 3.00 คะแนน ด้วยสมาชิกในกลุ่มมีความชำนาญในการทอผ้ามานาน ได้รับการปลูกฝังถ่ายทอดวิชาทอผ้ามาจากบรรพบุรุษ สมาชิกในกลุ่มทุกคนสามารถทอผ้าตีนจกได้ ตัวประธานกลุ่มเองมีความเชี่ยวชาญมากจนสามารถเป็นครูสอนวิชาภูมิปัญญาท้องถิ่นวิชาการทอผ้าให้กับนักเรียนได้

เมื่อเปรียบเทียบกับกลุ่มอาชีพทอผ้าตำบลฝายหลวงเกี่ยวกับปัจจัยด้านทักษะและความชำนาญของผู้ผลิต พบว่าอยู่ในระดับปานกลาง คิดเป็นคะแนน 2.27 คะแนน สมาชิกกลุ่มแต่

ละคนมีความสามารถในการทอผ้า แต่ความเชี่ยวชาญในด้านการทอจะไม่เท่ากัน บางคนสามารถทอตีนจกได้ แต่บางคนก็ทอไม่ได้ทอเป็นเพียงแต่ผ้าทอพื้นเมือง

**ตารางที่ 4.14** คะแนนศักยภาพด้านทักษะและความชำนาญของผู้ผลิต

ปัจจัยด้านทักษะและความชำนาญ	กลุ่มทอผ้าบ้านคุ้ม	กลุ่มอาชีพทอผ้าตำบลฝายหลวง
ทักษะและความชำนาญของผู้ผลิต	3.00	2.27
<b>คะแนนศักยภาพ</b>	<b>3.00</b>	<b>2.27</b>

ที่มา : จากการศึกษา

### 3) ปัจจัยด้านมาตรฐานผลิตภัณฑ์

ในการศึกษาปัจจัยด้านมาตรฐานผลิตภัณฑ์นั้น มีดัชนีบ่งชี้ในการศึกษาคือ การขึ้นทะเบียนหรือการได้รับการรับรองผลิตภัณฑ์ การได้รับรางวัล

จากการศึกษาความคิดเห็นของสมาชิกกลุ่มทอผ้าบ้านคุ้ม เกี่ยวกับปัจจัยด้านมาตรฐานผลิตภัณฑ์พบว่า ปัจจัยด้านมาตรฐานผลิตภัณฑ์ของกลุ่มทอผ้าบ้านคุ้มโดยรวมอยู่ในระดับดี คิดเป็นคะแนนเฉลี่ย 3.00 คะแนน พิจารณาในรายละเอียดพบว่าด้านการขึ้นทะเบียนหรือได้รับการรับรองอยู่ในระดับดี คิดเป็นคะแนนเฉลี่ย 3.00 คะแนน จะเห็นได้จากกลุ่มทอผ้าบ้านคุ้มได้รับการรับรองจากหน่วยงานต่าง ๆ หลายหน่วยงาน ทำให้ผลิตภัณฑ์ของกลุ่มเป็นที่ยอมรับในเรื่องของคุณภาพจากลูกค้า การได้รับรางวัลจัดอยู่ในระดับดี คิดเป็นคะแนนเฉลี่ย 3.00 คะแนน กลุ่มทอผ้าบ้านคุ้มได้รับรางวัลจากการประกวดผ้าทอหลายรางวัลทั้งระดับประเทศและระดับนานาชาติ

เมื่อพิจารณาเปรียบเทียบกับกลุ่มอาชีพทอผ้าตำบลฝายหลวงในเรื่องของปัจจัยเกี่ยวกับด้านมาตรฐานผลิตภัณฑ์ พบว่า กลุ่มอาชีพทอผ้าตำบลฝายหลวงอยู่ในระดับต่ำ มีคะแนนเฉลี่ย 1.00 คะแนน เมื่อพิจารณาในรายละเอียดในด้านการขึ้นทะเบียนหรือได้รับการรับรอง และด้านการได้รับรางวัล อยู่ในระดับต่ำ คิดเป็นคะแนนเฉลี่ย 1.00 คะแนน ทั้ง 2 ด้าน เพราะกลุ่มอาชีพทอผ้าตำบลฝายหลวงเป็นกลุ่มที่ยังไม่ได้รับการรับรองผลิตภัณฑ์ในโครงการหนึ่งตำบลหนึ่งผลิตภัณฑ์

ได้แต่เพียงขึ้นทะเบียนเข้าร่วมโครงการเท่านั้น อีกทั้งผลิตภัณฑ์ของกลุ่มยังไม่เคยได้รับรางวัลใดใดมาก่อน

ตารางที่ 4.15 คะแนนศักยภาพด้านมาตรฐานผลิตภัณฑ์

ปัจจัยด้านมาตรฐานผลิตภัณฑ์	กลุ่มทอผ้าบ้านคุ้ม	กลุ่มอาชีพทอผ้าตำบลฝายหลวง
1) การขึ้นทะเบียนหรือได้รับการรับรอง	3.00	1.00
2) การได้รับรางวัล	3.00	1.00
<b>คะแนนศักยภาพ</b>	<b>3.00</b>	<b>1.00</b>

ที่มา : จากการศึกษา

#### 4.3.4 การวิเคราะห์ศักยภาพด้านการตลาด

ในการวิเคราะห์ศักยภาพด้านการตลาดนั้น มีปัจจัยที่ใช้ในการวิเคราะห์คือ ปัจจัยด้านการตลาด โดยมีเกณฑ์ที่ใช้ในการศึกษาคือ ด้านการจัดจำหน่าย/แหล่งจำหน่ายหลักของสินค้า ความต่อเนื่องของตลาด รายได้ในการจัดจำหน่ายสินค้าเทียบกับปีที่ผ่านมา การพัฒนารูปแบบผลิตภัณฑ์ในรอบปี การพัฒนาบรรจุภัณฑ์ และรูปแบบของบรรจุภัณฑ์

การศึกษาความคิดเห็นของสมาชิกกลุ่มทอผ้าบ้านคุ้ม เกี่ยวกับปัจจัยด้านการตลาด พบว่า ปัจจัยด้านการตลาดของกลุ่มทอผ้าบ้านคุ้มอยู่ในระดับดี มีคะแนนเฉลี่ย 2.59 คะแนน พิจารณาในรายละเอียดพบว่า ด้านการจัดจำหน่าย/แหล่งจำหน่ายอยู่ในระดับปานกลาง มีคะแนนเฉลี่ย 2.00 คะแนน เพราะกลุ่มจำหน่ายสินค้าเฉพาะภายในประเทศเท่านั้น ยังไม่มีการส่งไปขายยังต่างประเทศ ด้านความต่อเนื่องของตลาดอยู่ในระดับดี มีคะแนนเฉลี่ย 3.00 คะแนน เพราะมีลูกค้าสั่งซื้อสินค้าอยู่เสมอ เมื่อไปออกร้านขายสินค้าก็จะมีลูกค้ารายใหม่เพิ่มจำนวนขึ้น รายได้ในการจัดจำหน่ายสินค้าเทียบกับปีที่ผ่านมา อยู่ในระดับปานกลาง มีคะแนนเฉลี่ย 2.82 คะแนน สมาชิกกลุ่มมีรายได้เพิ่ม ส่วนการพัฒนารูปแบบผลิตภัณฑ์อยู่ในระดับดี มีคะแนนเฉลี่ย 2.82 คะแนน เพราะกลุ่มมีการพัฒนาผลิตภัณฑ์ตามแนวคิดของกลุ่มและตามความต้องการของลูกค้า

เช่นเมื่อทราบว่าลูกค้าอยากได้ผลิตภัณฑ์แบบใด สีใด กลุ่มก็มีการพัฒนารูปแบบลวดลายและสีผ้า ทอให้เป็นที่ถูกใจของลูกค้า เมื่อสีสันของผ้าตีนจกไม่ถูกใจลูกค้า ส่วนใหญ่ลูกค้าจะชอบสีไม่ จูดฉลาด สีไม่ตัดกัน ออกแนวธรรมชาติให้ดูเย็นตา ทางกลุ่มก็จะผลิตผลิตภัณฑ์ออกมาให้ตรงความ ต้องการของลูกค้า มีการพิจารณาปรับปรุงสีของลายจกให้มีสีอ่อนลงเป็นที่ถูกใจลูกค้า ผ้าจกกลับแล จึงสามารถขยายตลาดได้มากขึ้น การพัฒนาบรรจุภัณฑ์อยู่ในระดับดี มีคะแนนเฉลี่ย 2.64 คะแนน กลุ่มมีการออกแบบบรรจุภัณฑ์ที่แสดงเอกลักษณ์ของผ้า และรูปแบบของบรรจุภัณฑ์อยู่ ในระดับดี มีคะแนนเฉลี่ย 2.82 คะแนน

เมื่อเทียบกับกลุ่มอาชีพทอผ้าตำบลฝายหลวง พบว่าปัจจัยด้านการตลาดของกลุ่มอาชีพ ทอผ้าตำบลฝายหลวงอยู่ในระดับต่ำ คิดเป็นคะแนนเฉลี่ย 1.39 คะแนน เพื่อพิจารณาใน รายละเอียดพบว่า ด้านการจัดจำหน่าย/แหล่งจำหน่ายอยู่ในระดับต่ำ มีคะแนนเฉลี่ย 1.00 คะแนน เพราะกลุ่มจำหน่ายสินค้าเฉพาะภายในจังหวัดอุตรดิตถ์เท่านั้น ยังไม่มีการออกไปขาย ต่างจังหวัด ด้านความต่อเนื่องของตลาดอยู่ในระดับปานกลาง มีคะแนนเฉลี่ย 2.00 คะแนน เพราะกลุ่มมีการผลิตสินค้าออกมาสม่ำเสมอ มีหน่วยงานภาครัฐมาสั่งซื้อซึ่งส่วนใหญ่จะสั่งซื้อสินค้า ประเภทเสื้อผ้าสำเร็จรูปจากกลุ่ม ฯ รายได้ในการจัดจำหน่ายสินค้าเทียบกับปีที่ผ่านมา อยู่ใน ระดับปานกลาง มีคะแนนเฉลี่ย 1.55 คะแนน เพราะสมาชิกกลุ่มมีรายได้เพิ่มขึ้นเนื่องจากกลุ่มเริ่ม เป็นที่รู้จัก มีหน่วยงานราชการและโรงเรียนสั่งซื้อเสื้อผ้าเพิ่มขึ้น ส่วนการพัฒนารูปแบบผลิตภัณฑ์อยู่ ในระดับปานกลาง มีคะแนนเฉลี่ย 1.82 คะแนน เพราะกลุ่มมีการพัฒนาผลิตภัณฑ์ตามแนวคิด ของกลุ่มเช่น ผลิตถุงย่าม ผลิตผ้าเช็ดหน้า การพัฒนาบรรจุภัณฑ์อยู่ในระดับต่ำ มีคะแนนเฉลี่ย 1.00 คะแนน กลุ่มยังไม่มี การออกแบบบรรจุภัณฑ์ที่แสดงเอกลักษณ์ของผ้า และรูปแบบของ บรรจุภัณฑ์อยู่ในระดับต่ำ มีคะแนนเฉลี่ย 1.00 คะแนน เพราะกลุ่มยังไม่มีบรรจุภัณฑ์ของกลุ่มมี เพียงถุงพลาสติกธรรมดาสำหรับใส่สินค้า

#### ตารางที่ 4.16 คะแนนศักยภาพด้านการตลาด

ปัจจัยด้านการตลาด	กลุ่มทอผ้าบ้านคุ้ม	กลุ่มอาชีพทอผ้าตำบลฝายหลวง
1) ด้านการจัดจำหน่าย/แหล่งจำหน่ายสินค้า	2.00	1.00

2) ความต่อเนื่องของตลาด	3.00	2.00
3) รายได้ในการจัดจำหน่าย สินค้าเทียบกับปีที่ผ่านมา	2.27	1.55

ตารางที่ 4.16 คะแนนศักยภาพด้านการตลาด (ต่อ)

ปัจจัยด้านการตลาด	กลุ่มทอผ้าบ้านคุ้ม	กลุ่มอาชีพทอผ้าตำบลฝายหลวง
4) การพัฒนารูปแบบผลิตภัณฑ์	2.82	1.82
5) การพัฒนาบรรจุภัณฑ์	2.64	1.00
6) รูปแบบของบรรจุภัณฑ์	2.82	1.00
<b>คะแนนศักยภาพ</b>	<b>2.59</b>	<b>1.39</b>

ที่มา : จากการศึกษา

#### 4.3.5 การวิเคราะห์ศักยภาพด้านการเงิน

ในการวิเคราะห์ศักยภาพด้านการเงิน ใช้เกณฑ์ในการศึกษาคือ ด้านแหล่งเงินทุน ปัญหาการขาดเงินสดหมุนเวียน ปัญหาของการผลิตในเรื่องทุน ภาระหนี้สิน และการจัดทำบัญชี

จากการศึกษาความคิดเห็นของสมาชิกกลุ่มทอผ้าบ้านคุ้มเกี่ยวกับปัจจัยด้านการเงินพบว่า อยู่ในระดับดี มีค่าคะแนนเฉลี่ย 2.80 คะแนน เมื่อพิจารณารายละเอียดพบว่า ด้านแหล่งเงินทุน อยู่ในระดับดี มีค่าคะแนนเฉลี่ย 3.00 คะแนน เพราะกลุ่มสามารถพึ่งตนเองได้ทางการเงิน ปัญหาการขาดเงินสดหมุนเวียนอยู่ในระดับดี มีค่าคะแนนเฉลี่ย 3.00 คะแนน เพราะกลุ่มไม่มีปัญหาการขาดเงินสดหมุนเวียน ปัญหาของการผลิตในเรื่องทุนหมุนเวียนอยู่ในระดับดี มีค่าคะแนนเฉลี่ย 3.00 คะแนน กลุ่มไม่มีปัญหาของการผลิตในเรื่องทุนเพราะกลุ่มมีการบริหารจัดการเงินทุนหมุนเวียนของกลุ่มในเกิดสภาพคล่อง ภาระหนี้สินอยู่ในระดับดี มีค่าคะแนนเฉลี่ย 3.00 คะแนน เพราะกลุ่มไม่มีภาระหนี้สิน การจัดทำบัญชีอยู่ในระดับปานกลาง มีค่าคะแนนเฉลี่ย 2.00 คะแนน กลุ่มมีการจัดทำบัญชีอย่างง่าย ยังไม่มีการจัดทำบัญชีตามระบบบัญชี เป็นการจัดทำบัญชีในแบบชาวบ้าน

จากการศึกษาความคิดเห็นของสมาชิกกลุ่มอาชีพทอผ้าตำบลฝายหลวง เกี่ยวกับปัจจัยด้านการเงินพบว่าอยู่ในระดับปานกลาง มีค่าคะแนนเฉลี่ย 1.78 คะแนน เมื่อพิจารณารายละเอียดพบว่า ด้านแหล่งเงินทุนอยู่ในระดับปานกลาง มีค่าคะแนนเฉลี่ย 1.64 คะแนน เพราะกลุ่มยังไม่สามารถพึ่งตนเองได้ยังต้องขอสนับสนุนงบประมาณจากหน่วยงานภายนอก ปัญหาการขาดเงินสดหมุนเวียนอยู่ในระดับต่ำ มีค่าคะแนนเฉลี่ย 1.36 คะแนน เพราะกลุ่มยังขาดเงินสดหมุนเวียนในการซื้อวัตถุดิบ ปัญหาของการผลิตในเรื่องทุนหมุนเวียนอยู่ในระดับปานกลาง มีค่าคะแนนเฉลี่ย 1.55 คะแนน กลุ่มยังมีปัญหาของการผลิตในเรื่องทุน ภาระหนี้สินอยู่ในระดับดี มีค่าคะแนนเฉลี่ย 2.82 คะแนน เพราะกลุ่มไม่มีภาระหนี้สิน การจัดทำบัญชีอยู่ในระดับปานกลาง มีค่าคะแนนเฉลี่ย 1.55 คะแนน กลุ่มมีการจัดทำบัญชีอย่างง่าย ยังไม่มีการจัดทำบัญชีตามระบบบัญชี

#### ตารางที่ 4.17 คะแนนศักยภาพด้านการเงิน

ปัจจัยด้านการเงิน	กลุ่มทอผ้าบ้านคุ้ม	กลุ่มอาชีพทอผ้าตำบลฝายหลวง
1) แหล่งทุน	3.00	1.64
2) ปัญหาการขาดเงินสดหมุนเวียน	3.00	1.36
3) ปัญหาของการผลิตในเรื่องทุน	3.00	1.55
4) ภาระหนี้สิน	3.00	2.82
5) การจัดทำบัญชี	2.00	1.55
<b>คะแนนศักยภาพ</b>	<b>2.80</b>	<b>1.78</b>

ที่มา : จากการศึกษา

#### 4.4 ผลจากการเข้าร่วมโครงการหนึ่งตำบลหนึ่งผลิตภัณฑ์

ในการศึกษาเป็นการสัมภาษณ์ประธานกลุ่มผู้ผลิตผ้าทอมือ เพื่อสอบถามถึงความคิดเห็นในการเข้าร่วมโครงการหนึ่งตำบลหนึ่งผลิตภัณฑ์

##### 4.4.1 กลุ่มทอผ้าบ้านคุ้ม

จากการสอบถามประธานกลุ่มทอผ้าบ้านคุ้ม ถึงผลในการเข้าร่วมโครงการหนึ่งตำบลหนึ่งผลิตภัณฑ์ ได้ผลดังนี้

กลุ่มได้รับการสนับสนุนจากภาครัฐในเรื่องของการตลาด ทำให้กลุ่มเป็นที่รู้จักของลูกค้ามากขึ้น อีกทั้งมีโอกาสได้ไปออกร้านจำหน่ายสินค้าในอยู่เสมอ กลุ่มได้มีโอกาสเข้าร่วมประกวดผลิตภัณฑ์ผ้าทออยู่เสมอ ทำให้กลุ่มต้องมีการพัฒนาผลิตภัณฑ์ให้ได้มาตรฐาน ผลจากการที่ได้รับรางวัลต่าง ๆ ทำให้ลูกค้าเกิดความเชื่อถือและไว้วางใจ และสั่งซื้ออย่างต่อเนื่อง กลุ่มจึงมีรายได้เพียงพอ และสามารถดำเนินงานต่อไปอย่างเข้มแข็งได้

#### 4.4.2 กลุ่มอาชีพทอผ้าตำบลฝายหลวง

จากการสอบถามประธานกลุ่มอาชีพทอผ้าตำบลฝายหลวง ถึงผลในการเข้าร่วมโครงการหนึ่งตำบลหนึ่งผลิตภัณฑ์ พบว่ามีผลจากการเข้าร่วมโครงการดังนี้

การเข้าร่วมโครงการหนึ่งตำบลหนึ่งผลิตภัณฑ์ของกลุ่มอาชีพทอผ้าตำบลฝายหลวง แม้จะยังไม่ได้รับการจัดสรรระดับดาว แต่ได้รับการขึ้นทะเบียนเข้าร่วมโครงการ เป็นการเปิดโอกาสให้กลุ่มได้มีโอกาสเจริญเติบโต กลุ่มได้รับการสนับสนุนด้านเงินทุนจากหน่วยงานภาครัฐ ทำให้กลุ่มมีเงินทุนหมุนเวียนสามารถนำไปใช้ลงทุนในการผลิตได้ เมื่อเข้าร่วมโครงการ ๆ กลุ่มเป็นที่รู้จักของลูกค้ามากขึ้น แต่กลุ่มก็ยังคงต้องทำการพัฒนาผลิตภัณฑ์ให้ได้มาตรฐานมากกว่านี้ เพื่อให้สามารถผ่านการคัดสรรการจัดระดับดาวของโครงการหนึ่งตำบลหนึ่งผลิตภัณฑ์ได้