

บทที่ 4

ผลการศึกษา

บทนี้เป็นการนำเสนอผลการศึกษาและการวิเคราะห์ข้อมูล ประกอบด้วย สภาพทั่วไปและข้อมูลพื้นฐานของตำบลแม่สุ่น ผลการวิเคราะห์ตารางวางแผนเศรษฐกิจพอเพียง นโยบายของผลตารางวางแผนเศรษฐกิจพอเพียงกับประเด็นเศรษฐกิจพอเพียง และความสอดคล้องของผลจากตารางวางแผนเศรษฐกิจพอเพียงกับเป้าหมายและแผนพัฒนาของตำบลแม่สุ่น ดังนี้

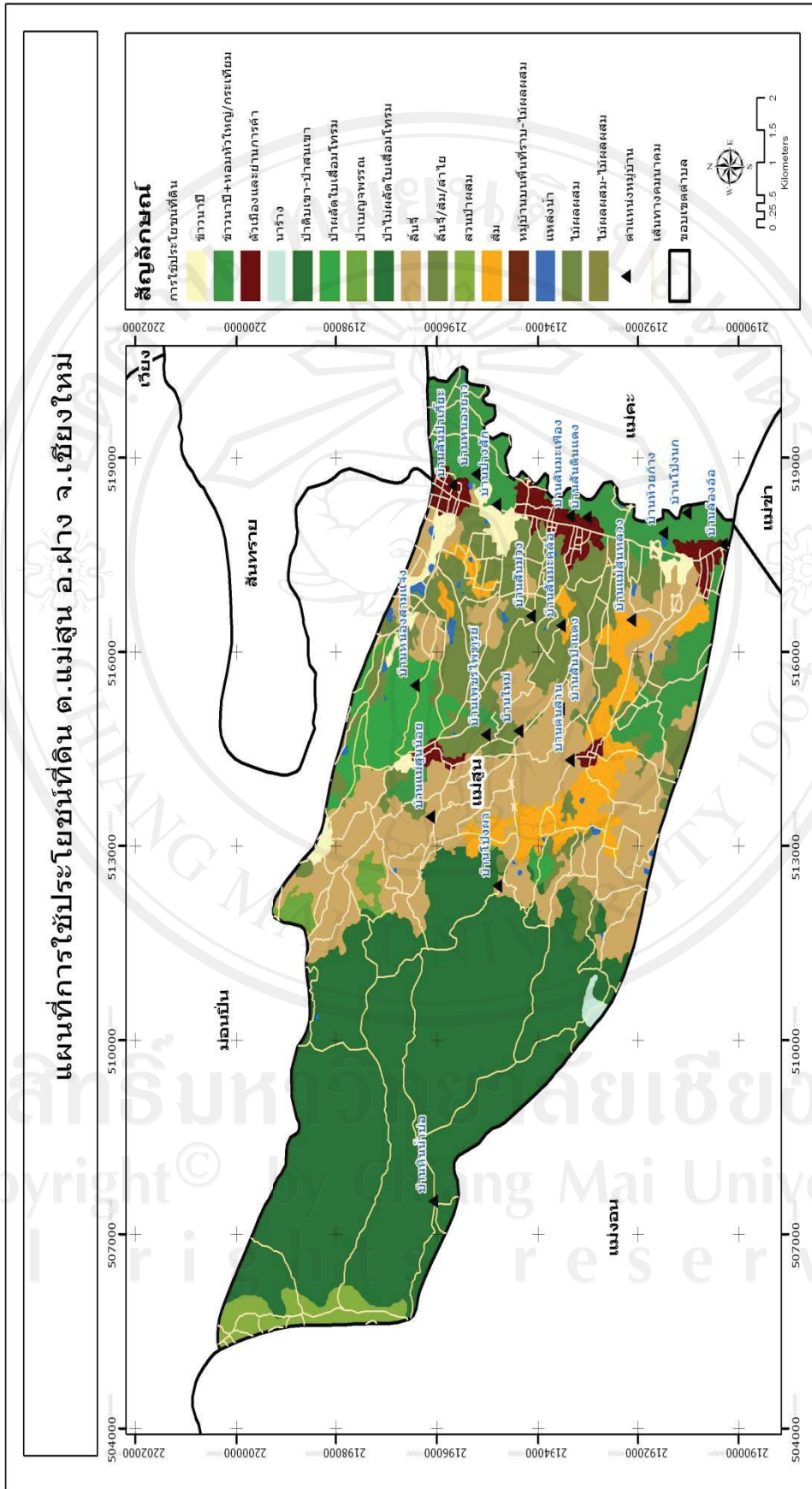
4.1 สภาพทั่วไปและข้อมูลพื้นฐานของตำบลแม่สุ่น

ตำบลแม่สุ่น เป็นตำบลหนึ่งในอำเภอฝาง ซึ่งเป็นอำเภอหนึ่งในจังหวัดเชียงใหม่ พื้นที่ส่วนใหญ่เป็นภูเขาสูง ประชากรมีทั้งชาวไทยพื้นราบและชาวไทยภูเขา อำเภอฝางเป็นอำเภอศูนย์กลางความเจริญในเขตเชียงใหม่ตอนบน มีอำเภอบริวารคือ อำเภอแม่เมาะ และอำเภอไชยปราการ มีประชากรหนาแน่นมากที่สุดเป็นอันดับสองของจังหวัดเชียงใหม่ รองจากอำเภอเมืองเชียงใหม่ มีทั้งประชากรจริงและประชากรแฝง เป็นอำเภอที่มีศักยภาพในการรองรับความเจริญจากตัวเมืองเชียงใหม่ในอนาคต อีกทั้งยังสามารถเดินทางไปจังหวัดเชียงใหม่ได้อย่างสะดวกและมีหลายช่องทาง ทำให้อำเภอฝางได้รับความเจริญจากจังหวัดเชียงใหม่จากแผนพัฒนาเศรษฐกิจชายแดนเงินตอนใต้-อินโดจีนในอนาคต

4.1.1 ขนาดและที่ตั้ง

ตำบลแม่สุ่น อำเภอฝาง จังหวัดเชียงใหม่ ห่างจากอำเภอฝางไปทางทิศใต้ประมาณ 12 กิโลเมตร และอยู่ห่างจากจังหวัดเชียงใหม่ ประมาณ 142 กิโลเมตร มีเนื้อที่รวมทั้งสิ้น 75 ตารางกิโลเมตร หรือ 46,875 ไร่ ประกอบด้วย 17 หมู่บ้าน ได้แก่ บ้านแม่สุ่นหลวง บ้านปางสัก บ้านแม่สุ่นน้อย บ้านสันป่าแดง บ้านล่องอ้อ บ้านต้นสำน บ้านหนองยาว บ้านเพชรไพฑูรย์ บ้านสันดินแดง บ้านสันป่าเกี๊ยะ บ้านสันมะม่วง บ้านใหม่โป่งผา บ้านสันติพัฒนา บ้านใหม่ชัยเกษม บ้านหนองยาวใต้ และบ้านหนองยาวเหนือ

ทิศเหนือของตำบลแม่สุ่นติดต่อกับตำบลม่อนปิ่นและตำบลสันทราย ทิศใต้ติดต่อกับตำบลแม่ข่า ทิศตะวันออกติดต่อกับตำบลแม่คะ และทิศตะวันตกติดต่อกับตำบลแม่ฮอน อำเภอฝาง จังหวัดเชียงใหม่ (ภาพที่ 4.1)



ที่มา: สำนักงานพัฒนาที่ดินจังหวัดเชียงใหม่, 2549

ภาพที่ 4.1 ตำแหน่งที่ตั้งและการผลิตเกษตรของตำบลแม่สุน อำเภอฝาง จังหวัดเชียงใหม่

4.1.2 ลักษณะภูมิประเทศและภูมิอากาศ

ลักษณะภูมิประเทศส่วนใหญ่ของตำบลแม่สุนเป็นภูเขาสูง มีความสูงจากระดับน้ำทะเลปานกลางเฉลี่ย 482 เมตร ทางทิศตะวันตกมีลักษณะเป็นภูเขาสูงลาดลงเป็นไปเป็นที่ราบสูง ส่วนตอนกลางไปจนถึงทางทิศตะวันตก มีแม่น้ำไหลผ่านจำนวน 2 สาย คือ แม่น้ำฝาง ไหลจากทางทิศใต้ไปทางทิศทางเหนือและแม่น้ำแมงอนไหลจากทางตะวันตกไปทางตะวันออก มีอ่างน้ำขนาดปานกลางคืออ่างน้ำแม่สุนน้อย ส่วนลักษณะภูมิอากาศของตำบลแม่สุนมีอุณหภูมิเฉลี่ยตลอดปีประมาณ 25 องศา มีอากาศหนาวเย็นในช่วงเดือนพฤศจิกายนถึงกุมภาพันธ์ อุณหภูมิอยู่ระหว่าง 10-19 องศา ส่วนอุณหภูมิสูงสุดอยู่ในช่วงเดือนเมษายน ประมาณ 39 องศา

4.1.3 เขตการปกครองและประชากร

ตำบลแม่สุน แบ่งการปกครองเป็น 17 หมู่บ้าน มีประชากรทั้งหมด 14,344 คน เป็นชาย 7,176 คน เป็นหญิง 7,168 คน มีจำนวนครัวเรือนทั้งหมด 5,195 ครัวเรือน ความหนาแน่นเฉลี่ย 191.26 คน/ตร.กม. (ข้อมูล ณ วันที่ 18 สิงหาคม พ.ศ. 2552)

4.1.4 สภาพทางเศรษฐกิจ

ประชาชนในพื้นที่ตำบลแม่สุนมีการประกอบอาชีพที่หลากหลาย เพื่อเพิ่มรายได้ให้แก่ครอบครัว ส่วนใหญ่ประกอบอาชีพด้านการเกษตร คิดเป็นร้อยละ 62.78 รองมาคือ อาชีพรับจ้าง (ร้อยละ 15.79) ค้าขาย (ร้อยละ 5.88) รับราชการ (ร้อยละ 0.39) และอื่นๆ (ร้อยละ 15.17) ตามลำดับ

รายได้ของประชาชนส่วนใหญ่ขึ้นอยู่กับกิจกรรมและขนาดของกิจกรรมการผลิต ในภาพรวมรายได้ของประชาชนทั้งตำบล เฉลี่ยประมาณปีละ 30,000 – 100,000 บาท/ครัวเรือน

การผลิตพืชที่สำคัญของตำบลแม่สุน เกษตรกรมีการปลูกพืชหลากหลายชนิดได้แก่ ส้มเขียวหวาน ลิ้นจี่ ข้าว และพืชผัก เช่น กระเทียม พริก หอมหัวใหญ่

4.1.5 สภาพทางสังคม

ด้านการศึกษา ตำบลแม่สุน มีสถานศึกษาจำนวนมากถึง 17 แห่ง ประกอบด้วย โรงเรียนระดับประถมศึกษา 4 แห่ง โรงเรียนขยายโอกาส 3 แห่ง ศูนย์พัฒนาเด็กเล็ก 8 แห่ง โรงเรียนอาชีวศึกษา 1 แห่ง และโรงเรียนเอกชน 1 แห่ง

ประชากรส่วนใหญ่ร้อยละ 90 นับถือศาสนาพุทธ ในตำบลแม่สุนมีวัดจำนวน 7 แห่ง สำนักสงฆ์ 2 แห่ง และโบสถ์ 3 แห่ง

ด้านสาธารณสุข ตำบลแม่สุนมียุทธสถานีนามัยประจำตำบลจำนวน 3 แห่ง ได้แก่ สถานีอนามัยบ้านแม่สุนหลวง สถานีอนามัยบ้านสันป่าแดง และสถานีอนามัยบ้านหนองขาว รวมทั้งมีร้านขายยาแผนปัจจุบันจำนวน 2 แห่ง

4.1.6 ศักยภาพของชุมชน

การวิเคราะห์จุดแข็ง จุดอ่อน โอกาสและอุปสรรคของชุมชนตำบลแม่สุน เป็นการวิเคราะห์โดยชุมชนตำบลแม่สุนเอง เมื่อ ปี พ.ศ. 2553 (แผนพัฒนาสามปีตำบลแม่สุน) พบว่า ตำบลแม่สุนมียุทธสถานีนามัยและโอกาสที่สำคัญได้แก่ ประชาชนมีอาชีพเกษตรที่ทำรายได้ดี เช่น ส้ม ลิ้นจี่ กระเทียม และหอมหัวใหญ่ นอกจากนี้ยังมีการคมนาคมสะดวกในการขนส่งสินค้าเกษตรไปจำหน่ายยังต่างอำเภอ จังหวัด และที่สำคัญเป็นทางผ่านไปยังประเทศพม่า รวมทั้งเป็นเส้นทางในการติดต่อทางการค้ากับประเทศลาวและจีน ซึ่งเป็นตลาดการค้าที่ใหญ่ ทำให้มีโอกาสในการส่งออกสินค้าเกษตรได้ง่าย ส่วนปัญหาและอุปสรรคที่สำคัญของตำบลแม่สุน ได้แก่ การขาดแคลนแหล่งน้ำเพื่อการเกษตร ซึ่งเป็นอาชีพหลักที่สำคัญของคนในชุมชน เนื่องจากพื้นที่การเกษตรส่วนใหญ่เป็นภูเขา นอกจากนี้ยังประสบปัญหาการขาดแคลนแรงงานภาคเกษตรในช่วงฤดูเพาะปลูกและเก็บเกี่ยวผลผลิต โดยเฉพาะช่วงเก็บเกี่ยวผลผลิตส้มและลิ้นจี่ แม้ว่าจะมีแรงงานต่างด้าวจำนวนมากในพื้นที่ก็ตาม รวมทั้งเกษตรกรยังขาดความรู้เรื่องการเพิ่มผลผลิตเกษตร และการใช้สารเคมีที่เป็นอันตรายต่อสุขภาพและสิ่งแวดล้อม เนื่องจากการผลิตเกษตรในตำบลแม่สุนมีการใช้สารเคมีและปุ๋ยเคมีในการผลิตปริมาณมาก ทำให้ต้นทุนการผลิตสูง นอกจากนี้ยังมีอุปสรรคเนื่องจากปริมาณผลผลิตเกษตรขึ้นอยู่กับสภาพทางธรรมชาติ และราคาผลผลิตเกษตรขึ้นอยู่กับพ่อค้าคนกลาง (ตารางที่ 4.1)

ตารางที่ 4.1 จุดแข็ง จุดอ่อน โอกาสและอุปสรรค ของตำบลแม่ต๋อน อำเภอฝาง จังหวัดเชียงใหม่

จุดแข็ง	จุดอ่อน	โอกาส	อุปสรรค
<p>1. ประชาชนให้ความร่วมมือในการพัฒนาท้องถิ่นเป็นอย่างดี</p> <p>2. ประชาชนส่วนใหญ่อาชีพเกษตรกร ปลูกพืชเศรษฐกิจที่ทำรายได้ดี เช่น ส้มสายน้ำผึ้ง ลิ้นจี่ กระเทียมหอมหัวใหญ่</p> <p>3. มีทรัพยากรป่าไม้และน้ำมันดิบ</p> <p>4. การคมนาคมค่อนข้างสะดวก เป็นทางผ่าน ไปพม่า ซึ่งติดต่อทางการค้าไปยังประเทศลาว และประเทศจีน ซึ่งเป็นตลาดการค้าที่ใหญ่</p> <p>5. ประชาชนรักและหวงแหนประเพณีวัฒนธรรมอย่างเหนียวแน่น</p>	<p>1. ขาดแคลนน้ำเพื่อการเกษตร</p> <p>2. ขาดแคลนแรงงาน</p> <p>3. ปัญหาเสถียรภาพดินเนื่องจากอยู่ใกล้ชายแดน</p> <p>4. ขาดเอกสารสิทธิการครอบครองที่ดิน</p> <p>5. เกษตรกรขาดความรู้เรื่องการเพิ่มผลผลิตและการใช้สารเคมีที่เป็นอันตรายต่อสุขภาพและสิ่งแวดล้อม</p>	<p>1. ผลผลิตทางการเกษตรมีโอกาสดังออกต่างประเทศใกล้เคียง</p> <p>2. ผลผลิตทางการเกษตรสามารถสร้างมูลค่าเพิ่มได้หรือการแปรรูปสินค้า</p> <p>3. ตั้งอยู่ในเส้นทางคมนาคมที่เหมาะสมสะดวกในการติดต่ออภินภายในหมู่บ้านชุมชน ตำบล อำเภอและจังหวัดได้หลายเส้นทาง</p>	<p>1. ป่าไม้ถูกทำลาย ขาดความสนใจการอนุรักษ์รักษาทรัพยากรธรรมชาติและสิ่งแวดล้อม</p> <p>2. ผลผลิตยังขึ้นอยู่กับสภาวะทางธรรมชาติไม่สามารถควบคุมได้</p> <p>3. ราคาผลผลิตทางการเกษตรขึ้นอยู่กับพ่อค้าคนกลาง</p> <p>4. พื้นที่ทำการเกษตรเป็นพื้นที่ภูเขาและประสบปัญหาขาดแคลนน้ำ</p>

ที่มา: แผนพัฒนาตำบลแม่ต๋อน อำเภอฝาง จังหวัดเชียงใหม่, 2553

4.1.7 ยุทธศาสตร์และแนวทางการพัฒนาตำบลแม่สุ่นในช่วง 3 ปี (พ.ศ. 2554 – 2556)

แผนพัฒนาสามปี เป็นแผนพัฒนาเศรษฐกิจและสังคมขององค์กรปกครองส่วนท้องถิ่นที่จัดทำขึ้นประจำปี โดยมีความสอดคล้องกับยุทธศาสตร์การพัฒนา เป็นการกำหนดรายละเอียดแผนงานและโครงการที่จัดทำขึ้นสำหรับปีงบประมาณแต่ละปี ซึ่งมีความต่อเนื่องและเป็นแผนก้าวนำครอบคลุมระยะเวลาสามปี และมีการทบทวนเพื่อปรับปรุงเป็นประจำทุกปี แผนพัฒนาสามปีเป็นเครื่องมือในการจัดทำงบประมาณรายจ่ายประจำปีของอบต. โดยนำกิจกรรมจากแผนพัฒนาสามปีไปจัดทำงบประมาณรายจ่าย เพื่อให้กระบวนการจัดทำงบประมาณเป็นไปด้วยความรอบคอบและผ่านกระบวนการมีส่วนร่วมของประชาชน

สำหรับขั้นตอนในการจัดทำแผนพัฒนาสามปี เริ่มต้นโดยคณะกรรมการท้องถิ่นร่วมทำประชาคมท้องถิ่น เพื่อกำหนดประเด็นการพัฒนาให้สอดคล้องกับวิสัยทัศน์ พันธกิจ และจุดมุ่งหมายการพัฒนาในแผนยุทธศาสตร์การพัฒนา รวมทั้งสอดคล้องกับปัญหาและความต้องการของชุมชน รวมทั้งนำเอาข้อมูลพื้นฐานในการพัฒนาจากหน่วยงานต่างๆ และข้อมูลแผนชุมชนมาพิจารณาประกอบการจัดทำแผนพัฒนาสามปี แล้วนำเสนอร่างแผนพัฒนาสามปีแก่คณะกรรมการพัฒนาท้องถิ่นพิจารณาและนำเสนอผู้บริหารท้องถิ่นพิจารณาอนุมัติและประกาศใช้แผนพัฒนาสามปี

วิสัยทัศน์การพัฒนาท้องถิ่นตำบลแม่สุ่น

“ชุมชนเข้มแข็ง ประชาชนมีความสุขและมั่งคั่ง”

ส่วนยุทธศาสตร์การพัฒนาของตำบลแม่สุ่น ประกอบด้วย 7 ยุทธศาสตร์ ได้แก่

1. ยุทธศาสตร์การพัฒนาด้าน โครงสร้างพื้นฐาน
2. ยุทธศาสตร์การพัฒนาด้านเศรษฐกิจ
3. ยุทธศาสตร์การพัฒนาด้านการศึกษา ศาสนา วัฒนธรรม
4. ยุทธศาสตร์การพัฒนาด้านคุณภาพชีวิตและสังคม
5. ยุทธศาสตร์การพัฒนาด้านสิ่งแวดล้อม
6. ยุทธศาสตร์การพัฒนาด้านสาธารณสุข
7. ยุทธศาสตร์การพัฒนาการเมือง การบริหาร

ยุทธศาสตร์การพัฒนาดังกล่าวอยู่ภายใต้กรอบยุทธศาสตร์องค์กรปกครองส่วนท้องถิ่น และไม่ได้เรียงลำดับความสำคัญของยุทธศาสตร์แต่ละด้าน ซึ่งขึ้นอยู่กับนโยบายขององค์กรปกครองส่วนท้องถิ่นและรัฐบาล โดยมีรายละเอียด วัตถุประสงค์ เป้าหมาย และแนวทางในการดำเนินงานของยุทธศาสตร์การพัฒนาทั้ง 7 ด้าน (ตารางที่ 4.2) เพื่อจัดทำงบประมาณรายจ่ายประจำปีต่อไป

ตารางที่ 4.2 แนวทางการพัฒนาในช่วงสามปี (พ.ศ. 2554 – 2556) ของตำบลแม่สุ่น

ยุทธศาสตร์การพัฒนา	วัตถุประสงค์	เป้าหมาย	แนวทางในการดำเนินงาน
1. ยุทธศาสตร์การพัฒนา ด้านโครงสร้างพื้นฐาน	<ul style="list-style-type: none"> - เพื่อพัฒนาโครงสร้างพื้นฐานในด้านเพื่อให้มาตรฐานและเพียงพอต่อความต้องการของประชาชน - เพื่อให้ประชาชนได้มีน้ำอุปโภค-บริโภค เพื่อการเกษตรได้อย่างทั่วถึง - เพื่อให้ทุกครัวเรือนมีน้ำดื่มที่สะอาด - เพื่อให้มีเพียงพอสำหรับการเกษตร 	<ul style="list-style-type: none"> - ถนนหรือซอยต่างๆที่ประชาชนในท้องถิ่นเห็นว่ามีความจำเป็นในการก่อสร้างพัฒนาหรือปรับปรุง - อ่างเก็บน้ำ ลำห้วยและที่ที่มีความต้นเงิน - ประปาหมู่บ้านและประปาภูเขาที่ยังมีไม่เพียงพอ 	<ul style="list-style-type: none"> - การพัฒนาโครงสร้างพื้นฐานด้านคมนาคมขนส่ง - สร้างระบบประปาหมู่บ้านและประปาภูเขา - ขุดคลองที่ต้นเงิน ขุดลอกอ่างเก็บน้ำ และก่อสร้างอ่างเก็บน้ำ - ติดตั้ง ซ่อมแซมไฟฟ้า
2. ยุทธศาสตร์การพัฒนา ด้านคุณภาพชีวิตและสังคม	<ul style="list-style-type: none"> - เพื่อพัฒนาศักยภาพและคุณภาพของคนในตำบลแม่สุ่นให้มีความรู้ ความสามารถและทักษะในการประกอบอาชีพ - ยกย่องและส่งเสริมประชาชนและชุมชนโดยรวม เพื่อให้มีคุณภาพชีวิตของประชาชนให้ดีขึ้นมีสุขภาพร่างกายจิตใจที่สมบูรณ์ - เพื่อส่งเสริมให้ชุมชนมีความเข้มแข็งสามารถพึ่งพาตนเองได้ - เพื่อให้ประชาชนมีคุณภาพชีวิตที่ปลอดภัย - เพื่อให้ประชาชนมีสุขภาพและร่างกายสมบูรณ์แข็งแรง 	<ul style="list-style-type: none"> - ครัวเรือนที่มีรายได้ต่ำกว่าเกณฑ์ - ผู้ด้อยโอกาส ผู้สูงอายุ ผู้พิการ และผู้ติดเชื้อเอชไอวี - กลุ่มสตรีแม่บ้าน - กลุ่มอาชีพเศรษฐกิจชุมชน ทุกครัวเรือนในตำบลแม่สุ่น - ตัวแทนประชาชนและเยาวชนในตำบลแม่สุ่น 	<ul style="list-style-type: none"> - สนับสนุนงบประมาณในการจัดอบรมอาชีพ - สนับสนุนให้สถานีอนามัย จัดทำโครงการเพื่อพัฒนาและส่งเสริมสุขภาพ - ควบคุมโรคติดต่อ พัฒนาคความรู้และศักยภาพของ อสม. - อบรมเยาวชนและประชาชนให้มีความรู้และป้องกันตนเองจากยาเสพติด รวมถึงมาตรการการป้องกันและปราบปรามยาเสพติด - ระบาดในชุมชน - มอบเบี้ยยังชีพแก่ผู้ด้อยโอกาส ผู้สูงอายุ ผู้ได้รับเชื้อ - สร้างลานกีฬาตำบลแม่สุ่น

ตารางที่ 4.2 แนวทางการพัฒนาในช่วงสามปี (พ.ศ. 2554 – 2556) ของตำบลแม่สุ่น (ต่อ)

ยุทธศาสตร์การพัฒนา	วัตถุประสงค์	เป้าหมาย	แนวทางในการดำเนินงาน
3. ยุทธศาสตร์การพัฒนา ด้านเศรษฐกิจ	<ul style="list-style-type: none"> - เพื่อให้ประชาชนมีงานทำ ลดปัญหาการว่างงาน แก้ไขปัญหาความยากจนและยกระดับรายได้ของประชาชนและส่งเสริมการค้าเป็นการงานเศรษฐกิจในชุมชนเพื่อให้สามารถพึ่งพาตนเองได้ 	<ul style="list-style-type: none"> - คริวเรือนที่มีรายได้ต่ำกว่าเกณฑ์ - กลุ่มสตรีแม่บ้านในตำบลแม่สุ่น และกลุ่มอาชีพอื่นๆ 	<ul style="list-style-type: none"> - ส่งเสริมการแข่งขันกีฬาตำบลอำเภอ และจัดหาอุปกรณ์กีฬาให้กับหมู่บ้าน - ส่งเสริม สนับสนุน และพัฒนากลุ่มอาชีพที่มีอยู่แล้วให้มีความก้าวหน้า - ส่งเสริมและสนับสนุนการจัดตั้งกลุ่มอาชีพใหม่ - ส่งเสริมการค้าและการของกลุ่มออมทรัพย์เพื่อการผลิต - สนับสนุนเงินทุนให้กู้ยืมไปประกอบอาชีพ - เพื่อให้มีรายได้เสริม - จัดอบรม หรือหาวิทยากรฝึกอบรมอาชีพ - เพื่อให้มีรายได้เสริม - ส่งเสริมและพัฒนาสินค้า OTOP - ส่งเสริมอาชีพโดยใช้ภูมิปัญญาท้องถิ่น

ตารางที่ 4.2 แนวทางการพัฒนาในช่วงสามปี (พ.ศ. 2554 – 2556) ของตำบลแม่สุ่น (ต่อ)

ยุทธศาสตร์การพัฒนา	วัตถุประสงค์	เป้าหมาย	แนวทางในการดำเนินงาน
5. ยุทธศาสตร์การพัฒนาด้านทรัพยากรธรรมชาติและสิ่งแวดล้อม	<ul style="list-style-type: none"> - เพื่อบำรุงรักษาสิ่งแวดล้อมของชุมชนและจัดการทรัพยากรธรรมชาติ เพื่อให้ชุมชนได้อยู่ - เพื่อให้ประชาชนและเยาวชนรู้จักรักและหวงแหนทรัพยากรในพื้นที่ - เพื่อให้พื้นที่ในตำบลแม่สุ่นเป็นพื้นที่มีความอุดมสมบูรณ์ไม่แห้งแล้ง 	<ul style="list-style-type: none"> - กลุ่มอาสาสมัครพิทักษ์ป่า - เยาวชนและประชาชนทั่วไป - เพิ่มพื้นที่ป่า 	<ul style="list-style-type: none"> - อบรมเยาวชนและประชาชนให้รู้จักอนุรักษ์สิ่งแวดล้อม - โครงการปลูกป่าชุมชน (โครงการหนึ่งคน หนึ่งต้น หนึ่งฝน) - เพิ่มพื้นที่สีเขียวปลูกป่าสวนสาธารณะ ปลูกต้นไม้ริมทาง ตามโครงการพระราชเสาวนีย์
6. ยุทธศาสตร์การพัฒนาด้านสาธารณสุข	<ul style="list-style-type: none"> - เพื่อประชาชนได้นำเอาอุปโภค-บริโภคและน้ำดื่มเพื่อการเกษตรได้อย่างทั่วถึงจิตใจที่สมบูรณ์ รวมถึงส่งเสริมให้ชุมชนมีความเข้มแข็งสามารถพึ่งพาตนเองได้ มีความปลอดภัยในชีวิตและทรัพย์สิน รวมไปถึงได้รับสวัสดิการที่ดีขึ้น 	<ul style="list-style-type: none"> - ประชาชนทั่วไป ผู้ติดเชื้อและผู้สูงอายุ - มีสถานกีฬา / ลานกีฬาประจำหมู่บ้าน 	<ul style="list-style-type: none"> - สนับสนุนให้สถานีอนามัย จัดทำโครงการเพื่อพัฒนาและส่งเสริมสุขภาพ ควบคุมโรคติดต่อ พัฒนาคความรู้ ศักยภาพของอาสาสมัครสาธารณสุข - อบรมเยาวชน ให้มีความรู้และป้องกันตนเองจากอุบัติเหตุ รวมถึงการมีมาตรการในการป้องกันและปราบปรามยาเสพติดแพร่ระบาดในชุมชน - ผู้สูงอายุ / ผู้สูงอายุ / ผู้ได้รับเชื้อ ได้รับความปลอดภัยตามความสามารถได้รับการสงเคราะห์และได้รับเบี้ยยังชีพ

ตารางที่ 4.2 แนวทางการพัฒนาในช่วงสามปี (พ.ศ. 2554 – 2556) ของตำบลแม่ต๋อน (ต่อ)

ยุทธศาสตร์การพัฒนา	วัตถุประสงค์	เป้าหมาย	แนวทางในการดำเนินงาน
<p>7. ยุทธศาสตร์การพัฒนาการเมือง การบริหาร</p>	<ul style="list-style-type: none"> - เพื่อพัฒนาประสิทธิภาพการบริหารจัดการการเมือง การปกครองที่ดี โดยให้ประชาชนเข้ามามีส่วนร่วมในการตัดสินใจ การวางแผนพัฒนาการตรวจสอบ เพื่อให้เกิดความ โปร่งใส - เพื่อปรับปรุงประสิทธิภาพการบริหารงานของอบต. และทำให้บริการประชาชน - เพื่อเป็นการพัฒนาการจัดเก็บรายได้ - เพื่อกระตุ้นให้ประชาชนรู้จักหน้าที่ - เพื่อให้องค์กรมีอุปกรณ์เครื่องมือเครื่องใช้ - เพื่อให้พนักงานที่เพียงพอและมีประสิทธิภาพในการบริการประชาชน 	<ul style="list-style-type: none"> - ประชาชนในพื้นที่ตำบลแม่ต๋อน - บุคลากรในองค์การบริหารส่วนตำบลแม่ต๋อน 	<ul style="list-style-type: none"> - สวัสดิการด้านสุขภาพติดประจำหมู่บ้าน - ส่งเสริมการแข่งขันทักฟุตบอล / อ่าเทอ และจัดหาอุปกรณ์กีฬาให้กับหมู่บ้าน - พัฒนาระบบการจัดเก็บรายได้ - ปรับปรุงเครื่องมือ เครื่องใช้สำนักงาน - พัฒนาการ ให้บริการประชาชน - พัฒนาระบบข้อมูลและการประชาสัมพันธ์ - ส่งเสริมการศึกษาต่อของบุคลากรและสมาชิก - พัฒนาระบบข้อมูลพื้นฐานของ อบต. - มีการประชาสัมพันธ์ข้อมูลข่าวสาร - ฝึกอบรมพนักงานและสมาชิก - ออกให้บริการเคลื่อนที่

ที่มา: แผนพัฒนาสามปีตำบลแม่ต๋อน อำเภอฝาง จังหวัดเชียงใหม่, 2553

4.2 ผลการวิเคราะห์ตารางวางแผนเศรษฐกิจพอเพียง (SEM)

ตำบลแม่สุ่น อำเภอฝาง จังหวัดเชียงใหม่ เป็นชุมชนกึ่งเมือง เนื่องจากได้รับความเจริญจากตัวอำเภอฝาง ซึ่งอยู่ห่างจากตำบลแม่สุ่นเพียง 12 กิโลเมตร ตำบลแม่สุ่นเป็นชุมชนขนาดใหญ่ ประกอบด้วย 17 หมู่บ้าน มีประชากรค่อนข้างหนาแน่น (191.26 คน/ตร.กม.) ทั้งประชากรไทยพื้นราบ ชาวไทยภูเขา และแรงงานต่างด้าวที่เข้าใช้แรงงานและอาศัยอยู่เป็นจำนวนมาก นอกจากนี้ยังมีธุรกิจและบริการในชุมชนจำนวนมาก เช่น โรงงานแฉีกสัสม์ (13 แห่ง) ตึกแถว/ห้องเช่า (20 แห่ง) ร้านขายของชำ (20 แห่ง) และร้านโทรศัพท์อินเทอร์เน็ต (6 แห่ง) เป็นต้น รวมทั้งมีสถานศึกษามากถึง 17 แห่ง วัด 7 แห่ง และสถานีนอนามัยในตำบลอีก 3 แห่ง

ประชาชนในพื้นที่ตำบลแม่สุ่นส่วนใหญ่ประกอบอาชีพเกษตร คิดเป็นร้อยละ 62.78 ของจำนวนครัวเรือนทั้งหมด ซึ่งแสดงถึงความสำคัญของภาคเกษตรที่ยังคงเป็นพื้นฐานทางเศรษฐกิจและสังคมที่สำคัญของชุมชน ครัวเรือนของตำบลแม่สุ่นประกอบอาชีพหลัก คือ การปลูกข้าว ส้มเขียวหวาน ลิ้นจี่ และพืชผัก เช่น กระเทียม พริก หอมหัวใหญ่ โดยมีการปลูกข้าวจำนวน 670 ครัวเรือน (2,850 ไร่) ส้มเขียวหวาน 475 ครัวเรือน (5,995 ไร่) ลิ้นจี่ 365 ครัวเรือน (2,050 ไร่) มะม่วง 240 ครัวเรือน (355 ไร่) มะนาว 136 ครัวเรือน (120 ไร่) พริก 120 ครัวเรือน (280 ไร่) กระเทียม 115 ครัวเรือน (798 ไร่) ลำไย 97 ครัวเรือน (225 ไร่) และหอมหัวใหญ่ 35 ครัวเรือน (93.75 ไร่) (ตารางที่ 4.3)

ตารางที่ 4.3 กิจกรรมภาคการผลิตเกษตรในพื้นที่ตำบลแม่สุ่น อำเภอฝาง จังหวัดเชียงใหม่

ลำดับที่	รายการ	จำนวน (ครัวเรือน)	พื้นที่ (ไร่)
1	ข้าว	670	2,850
2	ส้มเขียวหวาน	475	5,995
3	ลิ้นจี่	365	2,050
4	มะม่วง	240	355
5	มะนาว	136	120
6	พริก	120	280
7	กระเทียม	115	798
8	ลำไย	97	225
9	หอมหัวใหญ่	35	93.75

ที่มา : สำนักงานเกษตรอำเภอฝาง จังหวัดเชียงใหม่, 2553

นอกจากภาคกิจกรรมการผลิตเกษตร ซึ่งเป็นภาคส่วนที่สำคัญของเศรษฐกิจของตำบลแม่สุ่นแล้ว ภาคส่วนธุรกิจและบริการในพื้นที่ เป็นอีกภาคส่วนหนึ่งที่แสดงมิติทางเศรษฐกิจที่มีความ

เชื่อมโยงกับภาคการผลิตและการบริโภคของชุมชน โดยภาคธุรกิจและบริการในตำบลแม่สุน ประกอบด้วย ร้านขายของชำ 20 แห่ง ร้านจำหน่ายอาหาร (ก๋วยเตี๋ยว อาหารตามสั่ง) 30 แห่ง ตึกแถว/ห้องเช่า 19 แห่ง โรงเว็กส์ 13 แห่ง ร้านเคมีเกษตร ร้านวัสดุก่อสร้าง ร้านขายอาหารสัตว์ โรงสี ร้านขายของชำ ร้านโทรศัพท์ อินเทอร์เน็ต และธุรกิจอื่นๆ ดังตารางที่ 4.4

ตารางที่ 4.4 กิจกรรมภาคธุรกิจและบริการในพื้นที่ตำบลแม่สุน อำเภอฝาง จังหวัดเชียงใหม่

ลำดับที่	รายการ	จำนวน (แห่ง)
1	ร้านขายของชำ	20
2	โรงเว็กส์	13
3	ร้านจำหน่ายอาหาร	30
4	ร้านซ่อมรถยนต์/มอเตอร์ไซด์	6
5	บริการขนส่ง	5
6	ปั้มน้ำมันขนาดใหญ่	1
7	เต็นท์รถ	3
8	ร้านเสริมสวย	8
9	ร้านอุปกรณ์ไฟฟ้า	1
10	ร้านโทรศัพท์ อินเทอร์เน็ต	6
11	ร้านเคมีเกษตร	4
12	ร้านวัสดุก่อสร้าง	1
13	ตึกแถว/ห้องเช่า	19

ที่มา : องค์การบริหารส่วนตำบลแม่สุน อำเภอฝาง จังหวัดเชียงใหม่, 2553

ตารางวางแผนเศรษฐกิจพอเพียงนอกจากจะแสดงมิติทางเศรษฐกิจ (ภาคการผลิตเกษตร และภาคธุรกิจ) แล้ว ยังแสดงถึงมิติทางด้านสังคมซึ่งได้แก่ ภาคครัวเรือนและภาคสถาบันด้วย โดยภาคครัวเรือนเป็นภาคส่วนที่สำคัญในตารางวางแผนเศรษฐกิจพอเพียง ที่แสดงถึงการบริโภคและการใช้จ่ายในชุมชน โดยแบ่งครัวเรือนในตำบลแม่สุนตามระดับรายได้ออกเป็น 3 ระดับ คือ ครัวเรือนรายได้น้อย จำนวน 2,077 ครัวเรือน (< 36,000 บาทต่อคนต่อปี) ครัวเรือนรายได้ปานกลาง จำนวน 2,431 ครัวเรือน (36,000 – 100,000 บาทต่อคนต่อปี) และครัวเรือนรายได้สูง จำนวน 687 ครัวเรือน (> 100,000 บาทต่อคนต่อปี) โดยครัวเรือนทั้ง 3 ระดับ มีการใช้จ่ายไปสู่ภาคการผลิต ธุรกิจและบริการ กลุ่มอาชีพและกลุ่มกองทุนต่างๆ รวมถึงมีการบริจาคให้กับโรงเรียน วัด และ

สวัสดิการอื่นๆ ในพื้นที่ ภาคครัวเรือนมีการเชื่อมโยงไปสู่นอกตำบลในรูปของการค้ากิจกรรมภาคเกษตร ธุรกิจ ตลอดจนการโอนเงินจากภาครัฐและการเคลื่อนย้ายแรงงานไปทำงานต่างพื้นที่ เช่นเดียวกับภาคสถาบัน ซึ่งภาคสถาบันที่สำคัญในตำบลแม่สุ่น ได้แก่ องค์การบริหารส่วนตำบลแม่สุ่น หมู่บ้าน (17 หมู่บ้าน) โรงเรียน (17 แห่ง) วัด สำนักสงฆ์ โบสถ์ (12 แห่ง) และสถานีอนามัย (3 แห่ง)

การบริหารและการวางแผนท้องถิ่น

จากขั้นตอนในการจัดทำแผนพัฒนาสามปีตำบลแม่สุ่น พบว่า การวางแผนท้องถิ่นจะใช้ข้อมูลจากการจัดเวทีประชาคมของหมู่บ้านหรือที่เรียกกันว่า การวางแผนชุมชนหรือแผนหมู่บ้าน ซึ่งจะมีการทำประชาคมเพื่อวางแผนพัฒนาทุกปี โดยสมาชิกขององค์การบริหารส่วนตำบลแม่สุ่นที่เป็นตัวแทนของหมู่บ้านจะรวบรวมข้อมูลดังกล่าวซึ่งแสดงถึงปัญหาและความต้องการของแต่ละหมู่บ้าน แล้วนำเสนอต่อที่ประชุมสภาขององค์การบริหารส่วนตำบลแม่สุ่น เพื่อนำไปสู่การวางแผนพัฒนาท้องถิ่นหรือแผนพัฒนาสามปี และการจัดทำงบประมาณรายจ่ายประจำปี

ปัญหาที่สำคัญของตำบลแม่สุ่น จากการวิเคราะห์จุดแข็ง จุดอ่อน โอกาสและอุปสรรค (SWOT analysis) โดยชุมชน พบว่า ตำบลแม่สุ่นประสบปัญหาขาดแคลนน้ำเพื่อการเกษตร ขาดแคลนแรงงาน ปัญหายาเสพติด ขาดเอกสารสิทธิ์ครอบครองที่ดิน และเกษตรกรขาดความรู้เรื่องการผลิตและการใช้สารเคมีที่เป็นอันตรายต่อสุขภาพและสิ่งแวดล้อม ตามลำดับ (ตารางที่ 4.5) ในขณะที่ความต้องการของตำบลแม่สุ่นจากข้อมูลประชาคมในแต่ละหมู่บ้านเพื่อจัดทำแผนพัฒนาสามปี พบว่า ชุมชนมีความต้องการด้านสาธารณสุขพื้นฐานเป็นสำคัญ ได้แก่ ถนน รางระบายน้ำ ในหมู่บ้าน ปรับปรุงระบบน้ำประปา ศาลาเอนกประสงค์ และการขุดลอกลำเหมือง ลำห้วยตามลำดับ (ตารางที่ 4.6)

ส่วนเป้าหมายการพัฒนาขององค์การบริหารส่วนตำบลแม่สุ่นนั้น พบว่า มีเป้าหมายการพัฒนาทั้งหมด 7 ด้าน ได้แก่ 1) ด้านโครงสร้างพื้นฐาน 2) ด้านเศรษฐกิจ 3) ด้านการศึกษา ศาสนา วัฒนธรรม 4) ด้านคุณภาพชีวิตและสังคม 5) ด้านสิ่งแวดล้อม 6) ด้านสาธารณสุข และ 7) ด้านการเมือง การบริหาร ซึ่งเป้าหมายพัฒนาดังกล่าวมีกรอบมาจากยุทธศาสตร์การพัฒนาขององค์การปกครองส่วนท้องถิ่น โดยไม่ได้ลำดับความสำคัญตามปัญหาและความต้องการของชุมชน เมื่อนำเป้าหมายพัฒนาดังกล่าวมาเรียงลำดับตามการจัดสรรงบประมาณของตำบล พบว่า งบประมาณส่วนใหญ่อยู่ในด้านการพัฒนาโครงสร้างพื้นฐาน ด้านคุณภาพชีวิตและสังคม การศึกษา วัฒนธรรม สิ่งแวดล้อม การบริหาร-การเมือง สาธารณสุข และด้านเศรษฐกิจ ตามลำดับ ดังตารางที่ 4.7

ตารางที่ 4.5 ปัญหาของตำบลแม่สุ่น อำเภอฝาง จังหวัดเชียงใหม่

ปัญหาของตำบลแม่สุ่น	อันดับที่
ขาดแคลนแรงงาน*	1
ปัญหาสุขภาพติดเนื่องจากอยู่ใกล้ชายแดน**	2
ขาดแคลนน้ำเพื่อการเกษตร*	3
ขาดเอกสารสิทธิ์การครอบครองที่ดิน**	4
เกษตรกรขาดความรู้เรื่องการเพิ่มผลผลิตและการใช้สารเคมีที่เป็นอันตรายต่อสุขภาพและสิ่งแวดล้อม*****	5

หมายเหตุ : * เศรษฐกิจ ** สังคม *** การเมือง **** คุณธรรมจริยธรรม ***** ทรัพยากรและสิ่งแวดล้อม
ที่มา : แผนพัฒนาสามปี อำเภอฝาง จังหวัดเชียงใหม่, 2553

ตารางที่ 4.6 ความต้องการของตำบลแม่สุ่น อำเภอฝาง จังหวัดเชียงใหม่

ความต้องการของตำบลแม่สุ่น	อันดับที่
ด้านคมนาคมขนส่ง (ถนน)*	1
ระบบน้ำในหมู่บ้าน (วางระบบน้ำ)**	2
ระบบน้ำประปาในหมู่บ้าน (ปรับปรุงระบบประปา)**	3
ศาลาเอนกประสงค์**	4
ชุดลอกลำเหมือง ลำห้วย*	5

หมายเหตุ : * เศรษฐกิจ ** สังคม *** การเมือง **** คุณธรรมจริยธรรม ***** ทรัพยากรและสิ่งแวดล้อม
ที่มา : ข้อมูลประชากรของตำบลแม่สุ่น อำเภอฝาง จังหวัดเชียงใหม่, 2553

ตารางที่ 4.7 เป้าหมายการพัฒนาของตำบลแม่สุ่น อำเภอฝาง จังหวัดเชียงใหม่

เป้าหมายของตำบลแม่สุ่น	อันดับที่
ด้านโครงสร้างพื้นฐาน**	1
ด้านคุณภาพชีวิตและสังคม**	2
ด้านการศึกษา ศาสนา วัฒนธรรม****	3
ด้านสิ่งแวดล้อม*****	4
ด้านการเมือง การบริหาร***	5
ด้านสาธารณสุข**	6
ด้านเศรษฐกิจ*	7

หมายเหตุ : 1) * เศรษฐกิจ ** สังคม *** การเมือง **** คุณธรรมจริยธรรม ***** ทรัพยากรและสิ่งแวดล้อม

2) เรียงลำดับตามสัดส่วนงบประมาณแผนพัฒนาสามปี (พ.ศ.2554-2556)

ที่มา : แผนพัฒนาสามปี อำเภอฝาง จังหวัดเชียงใหม่, 2553

จากปัญหา ความต้องการของชุมชนและเป้าหมายการพัฒนาดังกล่าว พบว่าความต้องการของชุมชนไม่สอดคล้องกับปัญหาของชุมชน โดยความต้องการของชุมชนจะเน้นหนักไปในด้านการพัฒนา ถนน แหล่งน้ำเพื่อการบริโภคในชุมชน และศาลาเอนกประสงค์ ในขณะที่ปัญหาการขาดแคลนแรงงาน ปัญหายาเสพติด สิทธิทำกินและความรู้ด้านการเพิ่มผลผลิตเกษตรและการใช้สารเคมีในการผลิต มีแนวทางการพัฒนาเพื่อแก้ไขปัญหาดังกล่าวยังไม่เด่นชัด ยกเว้น การก่อสร้างปรับปรุง ซ่อมแซม ฝาย อ่างเก็บน้ำ เจาะบ่อบาดาล รางระบายน้ำ และขุดลอกแหล่งน้ำ เพื่อแก้ปัญหาด้านแหล่งน้ำเพื่อการเกษตร (รายละเอียดในภาคผนวก ก)

ระบบเศรษฐกิจและสังคมของตำบลแม่สุ่นซึ่งรวบรวมข้อมูลเชิงลึกจากการสัมภาษณ์ทั้งภาคการผลิต ธุรกิจ คริวเรือน ภาครัฐ ตลอดจนการค้าระหว่างตำบลแม่สุ่นกับภายนอกที่สะท้อนระบบทางเศรษฐกิจ สังคมของตำบลแม่สุ่นวิเคราะห์ผ่านเครื่องมือ SEM ซึ่งประกอบด้วยแฉวนอนและแฉวตั้ง 48 ภาคส่วนเศรษฐกิจ สังคม (เลขที่ 1 – 48) ในการศึกษาครั้งนี้นำเสนอเพียงระบบเศรษฐกิจและสังคมภายในของตำบลแม่สุ่น เลขที่ 1-41 เท่านั้น โดยไม่ได้นำเสนอถึงผลกระทบของเศรษฐกิจและสังคมของตำบลแม่สุ่นที่มีต่อภายนอกตำบลและผลกระทบจากภายนอกตำบลที่มีต่อตำบลแม่สุ่น จำนวน 7 ภาคส่วน ได้แก่ การใช้จ่ายของรัฐบาล ธนาคารพาณิชย์/สถาบันการเงิน การใช้จ่ายให้แก่ลูกหลานไปทำงานต่างพื้นที่ แรงงานจากต่างพื้นที่อบต. แรงงานจากต่างประเทศ/ต่างด้าว สินค้าจากต่างพื้นที่ในประเทศไทย และสินค้าจากต่างประเทศ

ภาคส่วนเศรษฐกิจของตำบลแม่สุ่น (41 ภาคส่วน) ประกอบด้วย ภาคการผลิตเกษตร 10 กิจกรรม ภาคการค้าและบริการ 15 กิจกรรม ส่วนที่เหลือเป็นภาคสถาบัน คริวเรือน และปัจจัยการผลิตต่างๆ ตัวเลขในแถว a - f เป็นผลจากการวิเคราะห์ค่าตัวทวีคูณ (multiplier) โดยพิจารณาตามนัยยะทางเศรษฐกิจและหลักเศรษฐกิจพอเพียง

ผลการวิเคราะห์ตาราง SEM

ผลวิเคราะห์ที่ได้จากราย SEM นั้น แบ่งเป็น 2 ส่วน คือ ส่วนแรกจะแสดงความเชื่อมโยงของภาคเศรษฐกิจและสังคมที่เกิดขึ้นในตำบล โดยจะเป็นการแสดงถึงผลกระทบที่เกิดขึ้นจากการลงทุนในแต่ละกิจกรรม โดยกำหนดให้หน่วยของการลงทุนเท่ากับ 1 ล้านบาท ดังนั้นผลกระทบที่เกิดขึ้นในตาราง SEM สามารถเปรียบเทียบระหว่างกิจกรรมภาคส่วนย่อยแต่ละภาคส่วนในระบบเศรษฐกิจและสังคมได้ สำหรับส่วนสอง เป็นการเสนอผลสรุปของแต่ละภาคกิจกรรม โดยพิจารณาจาก 6 ดัชนีที่เรียกว่าค่าตัวทวีคูณ (multiplier) ที่เกิดขึ้นจากภาคกิจกรรมย่อย (แฉวตั้ง) ที่มีผลต่อกิจกรรมย่อยอื่นๆ ในตำบล (แฉวนอน) ซึ่งค่าตัวทวีคูณของแต่ละกิจกรรมที่แสดงในตารางเป็นการเปรียบเทียบการลงทุนหรือการใช้จ่ายที่เท่ากัน (ในที่นี้กำหนดให้เป็นหน่วยละ 1 ล้านบาท) กรณีตำบลแม่สุ่น อำเภอฝาง จังหวัดเชียงใหม่ (ในตารางที่ 4.8) ได้เรียงลำดับผลการวิเคราะห์ตาราง SEM

ของแต่ละกิจกรรมตามความสามารถในการสร้างมูลค่าเพิ่มของแต่ละกิจกรรมจากมากไปน้อย (ตัวทวีคูณมูลค่าเพิ่ม) และตัวเลขบนคอลัมภ์แสดงถึงลำดับของกิจกรรมดังกล่าวในตาราง SEM ที่ยังไม่ได้เรียงลำดับตามค่าตัวทวีคูณมูลค่าเพิ่ม โดยมีความหมายดังต่อไปนี้

ส่วนที่ 1: ความเชื่อมโยงของระบบ

ตาราง SEM แสดงถึงความเชื่อมโยงของภาคส่วนย่อยต่างๆ ซึ่งมีผลต่อกันทั้งทางตรงและทางอ้อม โดยพิจารณาจากค่าตัวทวีคูณ (ของตำบลแม่สุณ ในแถวที่ 1 – 41 สามารถอ่านผลได้ดังนี้

(1) การลงทุน 1 ล้านบาท ในธุรกิจตี๊กแถว/ห้องเช่า (คอลัมภ์ที่ 1) ส่งผลไปสู่ผู้คนในภาคกิจกรรมผลิตข้าว 0.035 ล้านบาท (ซึ่งเท่ากับค่าตัวทวีคูณแถวที่ 1 ในคอลัมภ์ของธุรกิจตี๊กแถว/ห้องเช่า) ซึ่งอาจเกิดจากการซื้อข้าวโดยตรงและผลกระทบต่ออ้อมที่ถึงแม้ธุรกิจตี๊กแถว/ห้องเช่า จะไม่ได้มีการใช้จ่ายไปสู่กิจกรรมข้าวโดยตรง แต่ผลกระทบที่เกิดขึ้นจะถูกส่งจากธุรกิจตี๊กแถว/ห้องเช่า ไปสู่กิจกรรมอื่นๆ ในตำบลต่อเป็นทอดๆ และย้อนไปสู่ข้าวด้วยมูลค่าดังกล่าว

(2) ในกรณีความเชื่อมโยงของธุรกิจตี๊กแถว/ห้องเช่า และกิจกรรมหอมหัวใหญ่ซึ่งมีค่าน้อยมาก 0.000 (แถวที่ 7) ซึ่งแสดงให้เห็นถึงธุรกิจตี๊กแถว/ห้องเช่า ไม่มีการใช้จ่ายแก่กิจกรรมการผลิตหอมหัวใหญ่เลยหรือมีน้อยมาก

(3) กรณีของความเชื่อมโยงของกิจกรรมอื่นๆ ในตำบลแม่สุณที่แสดงในตาราง SEM สามารถอ่านผลที่ได้ในลักษณะเดียวกัน

เมื่อพิจารณาภาคส่วนที่สำคัญที่แสดงถึงความเชื่อมโยงกับภาคส่วนอื่นๆ ในตำบลแม่สุณ คือ กิจกรรมการผลิตส้ม (คอลัมภ์เลขที่ 2) ซึ่งเป็นอาชีพหลักของคนส่วนใหญ่ในตำบล พบว่า การผลิตส้ม (1 ล้านบาท) ก่อให้เกิดการใช้จ่ายหรือเกิดการสร้างรายได้แก่แรงงานครัวเรือนสูงสุด จำนวน 0.49 ล้านบาท รองลงมาคือ ครัวเรือนรายได้ปานกลาง (0.35 ล้านบาท) และครัวเรือนรายได้ต่ำ (0.27 ล้านบาท) นอกจากนี้กิจกรรมการผลิตส้มยังมีการใช้จ่ายไปสู่ร้านเคมีเกษตรจำนวน 0.23 ล้านบาท และร้านขายของชำ 0.20 ล้านบาท ในขณะที่ไม่มีการใช้จ่ายหรือมีน้อยมากแก่กิจกรรมการผลิตมะม่วง หอมหัวใหญ่ มะนาวและการผลิตเกษตรอื่นๆ

ธุรกิจตี๊กแถว/ห้องเช่า ที่สร้างรายได้รวมแก่ตำบลสูงสุด (4.98 ล้านบาท) ก่อให้เกิดการสร้างรายได้แก่แรงงานครัวเรือนมากที่สุดคือ 0.83 ล้านบาท รองลงมาคือ ครัวเรือนรายได้ปานกลาง (0.79 ล้านบาท) ที่ดิน ตึกอาคาร (0.66 ล้านบาท) ครัวเรือนรายได้น้อย (0.51 ล้านบาท) และร้านขายของชำ (0.43 ล้านบาท) ตามลำดับ และพบว่าไม่มีการใช้จ่ายหรือมีน้อยมากแก่กิจกรรมการผลิตหอมหัวใหญ่ มะนาวและโรงเว้กส้ม

สำหรับการใช้จ่ายของภาคครัวเรือน ก่อให้เกิดการสร้างรายได้แก่ครัวเรือนรายได้ปานกลางสูงสุดจำนวน 1.81 ล้านบาทคิดเป็นร้อยละ 60.41 ของเงินลงทุน 3 ล้านบาท (ครัวเรือน 3

ระดับ) รองลงมาคือ คริวเรือนรายได้น้อย (1.65 ล้านบาท) คริวเรือนรายได้สูง (1.26 ล้านบาท) และแรงงานคริวเรือน (1.24 ล้านบาท) ซึ่งการสร้างรายได้ดังกล่าวของคริวเรือนไม่ได้มีการจ่ายให้แก่คริวเรือนแต่ละระดับโดยตรง แต่เป็นการจ่ายทางอ้อมโดยรายจ่ายของคริวเรือนจะถูกหมุนเวียนกลับมาสร้างรายได้แก่คริวเรือนในฐานะที่คริวเรือนเป็นเจ้าของกิจการและปัจจัยการผลิตนั่นเอง ในขณะที่คริวเรือนมีการใช้จ่ายแก่ร้านค้าขายของชำโดยตรงเป็นจำนวน 1.20 ล้านบาท เป็นต้น

ส่วนการใช้จ่ายของภาคสถาบันที่สำคัญ ได้แก่ อบต. (คอลัมภ์หมายเลข 39) มีการใช้จ่ายหลักแก่แรงงานนอกภาคเกษตรรายเดือนหรือลูกจ้าง/พนักงานของอบต. จำนวน 0.11 ล้านบาท รองลงมาเป็นการใช้จ่ายแก่คริวเรือนรายได้สูง (0.098 ล้านบาท) คริวเรือนรายได้ปานกลาง (0.54 ล้านบาท) และคริวเรือนรายได้ต่ำ (0.0421 ล้านบาท) นอกจากนี้ยังมีการใช้จ่ายหรืออุดหนุนวัดและโรงเรียน จำนวน 0.013 และ 0.037 ล้านบาท ตามลำดับ

จากภาพรวมและตัวอย่างของกิจกรรมที่แสดงความเชื่อมโยงของการใช้จ่ายหรือการสร้างรายได้ของภาคส่วนต่างๆ ของตำบลแม่สุ่น ดังกล่าวข้างต้น นอกจากจะแสดงถึงผลกระทบของกิจกรรมนั้นที่มีต่อกิจกรรมย่อยอื่นๆ ในตำบลแล้ว ยังบ่งบอกถึงกิจกรรมการผลิตที่ชุมชนควรให้การส่งเสริมและพัฒนาเพื่อบรรลุเป้าหมายของชุมชน เช่น ชุมชนต้องการส่งเสริมและพัฒนา กิจกรรมการผลิตส้ม และรายได้ส่วนใหญ่จากการผลิตส้มไปสู่ภาคคริวเรือนรายได้ต่ำและคริวเรือนรายได้ปานกลาง และเป้าหมายของชุมชนเพื่อยกระดับรายได้คริวเรือน การส่งเสริมดังกล่าวของชุมชนก็ถือว่าเหมาะสมแล้ว เป็นต้น ส่วนการพิจารณากิจกรรมอื่นๆ ที่ต้องการส่งเสริมและพัฒนาที่ใช้หลักในการพิจารณาเช่นเดียวกัน

ส่วนที่ 2 ผลของดัชนีทางเศรษฐกิจและสังคม

ผลจากตาราง SEM ในส่วนที่ 1 สามารถนำมาคำนวณเพิ่มเติมเพื่อให้ได้ข้อสรุปที่มีครบในด้านต่างๆ ซึ่งเรียกว่า ตัวทวิคูณทางเศรษฐกิจและสังคมของชุมชนในที่นี้เสนอไว้ 6 ดัชนี ในแถว a-f ซึ่งอ่านผลที่ได้ดังนี้

(1) **ดัชนีตัวทวิคูณการสร้างรายได้รวมตำบล** เป็นตัวทวิคูณที่แสดงถึงความสามารถในการสร้างรายได้ของกิจกรรมนั้นๆ ตัวทวิคูณนี้คือผลรวมรายได้ที่กิจกรรมนั้นสร้างให้กับภาคส่วนอื่นๆ ในชุมชน/ตำบลตัวอย่าง เช่น เมื่อมีการลงทุน 1 ล้านบาทในธุรกิจตึกแถว/ห้องเช่า (คอลัมภ์ที่แรกหรือคอลัมภ์หมายเลข 23) พบว่า สร้างรายได้รวมสูงถึง 4.986 ล้านบาท (แถว a ตัวทวิคูณรายได้รวมของกิจกรรมนี้ ซึ่งเป็นผลรวมของตัวเลขในแถวที่ 1 – 41 ของธุรกิจตึกแถว/ห้องเช่า)

การสร้างรายได้รวมของกิจกรรมนั้นๆ ให้กับภาคส่วนอื่นในชุมชน/ตำบล พบว่า ภาคส่วนที่สร้างรายได้รวมให้แก่ตำบลแม่สุ่นสูงสุด ได้แก่ ธุรกิจตึกแถว/ห้องเช่าสร้างการไหลเวียนของรายได้รวมสูงที่สุด 4.98 ล้านบาท รองลงมา ได้แก่ การปลูกพริก (4.88 ล้านบาท) มะนาว (4.83

ล้านบาท) ข้าว (4.78 ล้านบาท) และร้านขายของชำ (4.64 ล้านบาท) ตามลำดับ จากกิจกรรมที่สร้างรายได้ 5 อันดับแรกของตำบล พบว่า 3 ใน 5 อันดับเป็นกิจกรรมภาคเกษตร และหากพิจารณาถึง 10 อันดับ พบว่า 7 ใน 10 อันดับ ที่แสดงถึงศักยภาพของภาคเกษตรที่มีผลต่อการสร้างรายได้รวมของตำบลแม่สุณ ส่วนกิจกรรมการผลิตส้ม เป็นอาชีพหลักที่สำคัญของประชาชนส่วนใหญ่รองจากการผลิตข้าว มีการสร้างรายได้รวมให้ตำบลได้ค่อนข้างต่ำ โดยก่อให้เกิดรายได้รวมเพียง 3.15 ล้านบาท เนื่องจากมีการใช้แรงงานต่างด้าวและสารเคมีจากต่างพื้นที่จำนวนมาก ทำให้เกิดรายได้หมุนเวียนภายในตำบลค่อนข้างต่ำ รวมทั้งสร้างมูลค่าเพิ่มแก่ปัจจัยการผลิตต่ำอีกด้วย

นอกจากนี้ยังพบว่าภาคธุรกิจเป็นภาคส่วนที่มีความสามารถในการสร้างรายได้รวมแก่ตำบลต่ำสุด ได้แก่ ธุรกิจเดินที่รถ (1.24 ล้านบาท) ร้านเคมีเกษตร (1.37 ล้านบาท) ปืมน้ำมัน (1.56 ล้านบาท) ร้านโทรศัพท์อินเทอร์เน็ต (1.93 ล้านบาท) และร้านวัสดุก่อสร้าง (2.21 ล้านบาท) ตามลำดับ

(2) **ดัชนีตัวทวีคูณมูลค่าเพิ่ม** เป็นตัววัดที่แสดงถึงการสร้างมูลค่าเพิ่มที่เกิดจากกิจกรรมนั้น ซึ่งหมายถึงผลรวมของมูลค่าที่เกิดจากการใช้ปัจจัยการผลิตของแต่ละกิจกรรม เช่น ธุรกิจคอกแถว/ห้องเช่า สร้างมูลค่าเพิ่มได้ 1.556 ล้านบาท (แถว b ตัวทวีคูณมูลค่าเพิ่ม ซึ่งเป็นผลรวมของแถวที่ 26-32)

เมื่อพิจารณามูลค่าเพิ่มจากปัจจัยการผลิตต่างๆ ของแต่ละกิจกรรมทางเศรษฐกิจและสังคมในตำบลแม่สุณ พบว่า ระบบเศรษฐกิจของตำบลแม่สุณสามารถสร้างมูลค่าเพิ่มรวมได้สูงถึง 40.11 ล้านบาท (มูลค่าเพิ่มรวมทั้ง 41 กิจกรรม) โดยกิจกรรมทางเศรษฐกิจที่สร้างมูลค่าเพิ่มสูงที่สุด คือ ธุรกิจคอกแถว/ห้องเช่า สร้างมูลค่าเพิ่มได้ถึง 1.55 ล้านบาท รองลงมา คือ ฟริก (1.52 ล้านบาท) มะนาว (1.48 ล้านบาท) ข้าว (1.46 ล้านบาท) และร้านขายของชำ (1.42 ล้านบาท) ตามลำดับ ในขณะที่ภาคส่วนที่ก่อให้เกิดการสร้างมูลค่าเพิ่มต่ำสุดแก่ตำบล คือ ภาคธุรกิจและบริการที่ ได้แก่ ธุรกิจเดินที่รถ (0.09 ล้านบาท) ร้านเคมีเกษตร (0.15 ล้านบาท) ปืมน้ำมัน (0.22 ล้านบาท) ร้านโทรศัพท์อินเทอร์เน็ต (0.36 ล้านบาท) และร้านวัสดุก่อสร้าง (0.47 ล้านบาท) ตามลำดับ

สำหรับปัจจัยการผลิตที่ก่อให้เกิดการสร้างมูลค่าเพิ่มในภาพรวมของทั้งตำบลนั้นเป็นการสร้างมูลค่าเพิ่มจากแรงงานเกษตรรายเดือนสูงสุด (1.583 ล้านบาท) รองลงมาเป็น และแรงงานนอกภาคเกษตรรายวัน ด้วยมูลค่าเพิ่มใกล้เคียงกัน เท่ากับ 1.581 ล้านบาท แหล่งเงินทุนในพื้นที่ (1.57 ล้านบาท) แรงงานในครัวเรือน (1.56 ล้านบาท) และแรงงานภาคเกษตรรายวัน (1.559 ล้านบาท) (รายละเอียดในภาคผนวก ข)

(3) **ดัชนีตัวทวีคูณแรงงานครัวเรือน** เป็นตัววัดที่แสดงถึงการใช้จ่ายแรงงานครัวเรือนของกิจกรรมแต่ละกิจกรรมในระบบเศรษฐกิจและสังคมนั้นๆ เช่น ผลกระทบจากการลงทุนในธุรกิจ

ตึกแถว/ห้องเช่าส่งผลต่อแรงงานครัวเรือน 0.826 ล้านบาทหรือก่อให้เกิดการจ้างงานแรงงานครัวเรือน 0.826 ล้านบาทนั่นเอง (แถว c ตัวทวิคูณแรงงานครัวเรือน ซึ่งคือค่าตัวเลขในแถวที่ 27)

เมื่อพิจารณาถึงการจ้างงานที่เกิดขึ้นในตำบลส่วนใหญ่เป็นกิจกรรมการผลิตในภาคธุรกิจและบริการ โดยพบว่า ธุรกิจร้านขายของชำเป็นกิจกรรมการผลิตที่ก่อให้เกิดการจ้างงานสูงสุด (1.25 ล้านบาท) รองลงมา ได้แก่ การปลูกมะม่วง (1.19 ล้านบาท) ร้านซ่อมรถ (1.17 ล้านบาท) บริการขนส่ง (1.15 ล้านบาท) และ การปลูกลำไย (1.01 ล้านบาท) ตามลำดับ ซึ่งกิจกรรมดังกล่าวก่อให้เกิดการจ้างงานของแรงงานครัวเรือนเป็นหลัก ในขณะที่กิจกรรมการผลิตภาคเกษตรก่อให้เกิดจ้างงานแรงงานครัวเรือนต่ำ แต่ก่อให้เกิดการจ้างงานภาคเกษตรสูงสุด ได้แก่ การปลูกพริก (0.49 ล้านบาท) มะนาว (0.43 ล้านบาท) ข้าว (0.39 ล้านบาท) และลิ้นจี่ (0.28 ล้านบาท) ตามลำดับ

(4) **ดัชนีตัวทวิคูณความรู้** เป็นตัวทวิคูณที่แสดงถึงผลของกิจกรรมต่างๆ ต่อการสร้างความรู้หรือการพัฒนาคนที่มีต่อชุมชน ซึ่งเกิดจากผลรวมของตัวทวิคูณของกิจกรรมการผลิตต่างๆ ที่มีต่อแหล่งสร้างความรู้ของชุมชน คือ โรงเรียน เช่น เมื่อพิจารณาถึงผลต่อการพัฒนาคนหรือดัชนีตัวทวิคูณความรู้ที่เกิดจากธุรกิจตึกแถว/ห้องเช่า มีค่าเท่ากับ 0.022 (แถว d ตัวทวิคูณความรู้ ซึ่งก็คือค่าตัวทวิคูณของโรงเรียนในแถวที่ 41)

โรงเรียนเป็นภาคส่วนของตำบลแม่สุ่นที่มีผลต่อพัฒนาคนสูงสุด รองลงมาเป็นภาคส่วนที่ถึงแม้ไม่มีบทบาทในการสอนหรืออบรมให้เกิดการเรียนรู้ต่างๆ โดยตรง แต่ยังคงมีบทบาทในฐานะเป็นหน่วยสนับสนุนให้เกิดการพัฒนาการศึกษาและการพัฒนาคนในตำบลได้แก่ อบต.แม่สุ่น (0.037 ล้านบาท หรือร้อยละ 3.7 ของรายค่าใช้จ่าย) รองลงมาคือ ครัวเรือนรายได้ปานกลาง (0.029 ล้านบาท) กิจกรรมในหมู่บ้าน (0.023 ล้านบาท) ตึกแถว/ห้องเช่า (0.022 ล้านบาท) และการปลูกพริก มะนาว และข้าว มีมูลค่า 0.022 ล้านบาทเท่ากัน ในขณะที่ภาคส่วนที่มีผลต่อการสร้างความรู้ในชุมชนน้อยที่สุดไม่ถึงร้อยละ 1 ของค่าใช้จ่าย อยู่ในภาคธุรกิจ คือ ได้แก่ ธุรกิจเดินรถ (0.001 ล้านบาท) ร้านเคมีเกษตร (0.002 ล้านบาท) ปั่นน้ำมัน (0.003 ล้านบาท) ร้านโทรศัพท์อินเทอร์เน็ต (0.005 ล้านบาท) และร้านวัสดุก่อสร้าง (0.007 ล้านบาท) ตามลำดับ

(5) **ดัชนีตัวทวิคูณสวัสดิการสังคม** เป็นตัวทวิคูณหนึ่งซึ่งเป็นผลที่เกิดขึ้นจากการสร้างประโยชน์หรือคุณธรรมให้กับชุมชน โดยเกิดจากผลรวมของตัวทวิคูณของหน่วยที่สร้างสวัสดิการให้กับสังคม เช่น วัด กิจกรรมของชุมชนที่เป็นประโยชน์ต่อสาธารณะ โดยไม่นับผลประโยชน์ในเชิงธุรกิจ เช่น ผลในด้านสวัสดิการชุมชนที่เกิดจากธุรกิจตึกแถว/ห้องเช่า มีค่า 0.047 (แถว e ตัวทวิคูณสวัสดิการชุมชน ซึ่งก็คือผลรวมของตัวทวิคูณของวัด กิจกรรมหมู่บ้าน และประปาหมู่บ้าน (แถวที่ 36 37 และ 38))

สวัสดิการชุมชนหรือสวัสดิการสังคมเป็นอีกสิ่งหนึ่งที่สามารถวิเคราะห์ได้จากตาราง SEM ซึ่งสวัสดิการชุมชนดังกล่าวเป็นเครื่องสะท้อนความมีคุณธรรม การเอื้อเฟื้อเผื่อแผ่ซึ่งกันและกันในชุมชน โดยในตำบลแม่สุนนับพบว่า นอกจากวัด กิจกรรมในหมู่บ้าน เช่น กลุ่มฌาปนกิจ ภาษีสังคม และประเพณีหมู่บ้านมีผลต่อการสร้างสวัสดิการชุมชนมากที่สุดแล้ว ยังมีภาคส่วนที่ส่งผลต่อสวัสดิการชุมชนมากด้วยเช่นกัน ได้แก่ ครัวเรือนรายได้สูง มีการแบ่งปันในชุมชนสูงสุด (0.066 ล้านบาท หรือร้อยละ 6.6 ของค่าใช้จ่าย) รองลงมาคือ ธุรกิจติกแถว/ห้องเช่า (0.047 ล้านบาท) ครัวเรือนรายได้ปานกลางและพริก (0.044 ล้านบาท) ข้าว และมะนาว (0.043 และ 0.042 ล้านบาท) อย่างไรก็ตามยังมีภาคส่วนที่มีการช่วยเหลือและแบ่งปันในชุมชนน้อยอยู่ เพียงร้อยละ 0.3-0.6 ของค่าใช้จ่าย ได้แก่ ธุรกิจเดินที่รถ (0.003 ล้านบาทหรือร้อยละ 0.3 ของค่าใช้จ่าย) ร้านจำหน่ายเคมีภัณฑ์ (0.004 ล้านบาท) และปั้มน้ำมัน (0.006 ล้านบาท) ตามลำดับ

ดัชนีตัววิฤณจากการลดช่องว่างรายได้ เป็นตัววิฤณที่แสดงถึงผลกระทบจากกิจกรรมที่มีต่อครัวเรือนรายได้ต่ำและรายได้สูง ซึ่งจะคำนวณจากผลกระทบจากกิจกรรมต่อครัวเรือนรายได้ต่ำลบด้วยผลกระทบของกิจกรรมที่มีต่อครัวเรือนรายได้สูง เช่น การลดความยากจนที่เกิดจากกิจกรรมการผลิตมะนาวมีค่า 0.41 ล้านบาท (แถวที่ f ตัววิฤณการลดช่องว่างรายได้ เท่ากับ ค่าตัววิฤณของครัวเรือนรายได้ต่ำในแถวที่ 33 ลบด้วยค่าตัววิฤณของครัวเรือนรายได้สูงแถวที่ 35)

เมื่อพิจารณาถึงผลของการลดช่องว่างรายได้ระหว่างครัวเรือนรายได้ต่ำและครัวเรือนรายได้สูงของตำบลแม่สุนน พบว่า กิจกรรมการผลิตมะนาว มีบทบาทในการลดความยากจนในตำบลสูงสุด คือ ก่อให้เกิดรายได้แก่ครัวเรือนรายได้ต่ำสูงกว่าครัวเรือนรายได้สูง 0.41 ล้านบาท ในขณะที่การปลูกพริก (0.40 ล้านบาท) ข้าว (0.34 ล้านบาท) ลำไย (0.33 ล้านบาท) และการประกอบธุรกิจร้านขายของชำ(0.32 ล้านบาท) มีผลต่อการลดปัญหาช่องว่างรายได้ด้วยเช่นกัน การส่งเสริมและพัฒนาการผลิตดังกล่าวข้างต้น เป็นอีกทางเลือกที่จะช่วยยกระดับรายได้และลดช่องรายได้ของคนในชุมชน

ส่วนการกระจายรายได้ของกิจกรรมการผลิตต่างๆ ที่ก่อให้เกิดรายได้สู่ครัวเรือนแต่ละระดับ นั้น พบว่า กิจกรรมการผลิตที่มีการกระจายรายได้สู่ครัวเรือนรายได้ต่ำ (แถวที่ 33) สูงสุด ได้แก่ การปลูกพริก โดยทำให้เกิดรายได้แก่ครัวเรือนรายได้ต่ำ 0.63 ล้านบาท รองลงมาคือ การปลูกมะนาว (0.62 ล้านบาท) ข้าว (0.58 ล้านบาท) ร้านขายของชำ (0.55 ล้านบาท) และลำไย (0.55 ล้านบาท) ตามลำดับ ซึ่งจะเห็นได้ว่า กิจกรรมการผลิตที่สร้างรายได้หลักให้กับครัวเรือนรายได้ส่วนใหญ่ เป็นกิจกรรมการผลิตในภาคเกษตร ดังนั้น หากต้องการช่วยเหลือหรือต้องการกระจายรายได้สู่ครัวเรือนยากจน ภาคการผลิตเกษตร เป็นอันดับแรกที่ควรได้รับการช่วยเหลือ/ส่งเสริม เพื่อยกระดับรายได้ของคนในชุมชนให้สูงขึ้น โดยเฉพาะการผลิตพริก มะนาว ข้าว และลำไย

นอกจากนี้เมื่อพิจารณาถึงภาคครัวเรือน ซึ่งสะท้อนถึงภาคการบริโภคของตำบลพบว่าในภาพรวมครัวเรือนในตำบลแม่สุณมีการใช้จ่ายไปสู่ธุรกิจร้านขายของชำมากที่สุดคิดเป็นมูลค่า 1.20 ล้านบาท รองลงมา เป็นการใช้จ่ายเพื่อการเดินทาง (น้ำมัน) ค่าใช้จ่ายเกี่ยวกับที่อยู่อาศัย (สร้างและต่อเติมบ้าน) และค่าใช้จ่ายเพื่อการศึกษา ตามลำดับ โดยครัวเรือนแต่ละระดับมีพฤติกรรมการใช้จ่ายในการบริโภคที่เป็นไปในทิศทางเดียวกันกับการบริโภคในภาพรวมของตำบล



ลิขสิทธิ์มหาวิทยาลัยเชียงใหม่
Copyright© by Chiang Mai University
All rights reserved

ตารางที่ 4.8 ผลการวิเคราะห์ SEM สำหรับความเชื่อมโยงระหว่าง 41 ภาคส่วนเศรษฐกิจ สังคม ของตำบลแม่สุ่น อำเภอฝาง จังหวัดเชียงใหม่ หน่วย: ล้านบาท

	23	8	9	1	11	4	3	15	7	14	13	18	
ความเชื่อมโยงและตัวคุณตรงการวางแทนเศรษฐกิจพอเพียงตำบลแม่สุ่น	เด็กแถว/ห้องเช่า	พริก	มะนาว	ข้าว	ร้านขายของชำ	มะม่วง	ลำไย	สินค้า	บริการขนส่ง	หอมหัวใหญ่	ร้านซ่อมรถ	ร้านอาหาร	ร้านเสริมสวย
a	ตัวคุณรายได้รวมตำบล	4.884	4.829	4.788	4.641	4.580	4.641	4.505	4.337	4.459	4.269	4.063	3.718
b	ตัวคุณมูลค่าเพิ่ม	1.517	1.478	1.457	1.421	1.383	1.378	1.322	1.302	1.297	1.277	1.117	1.061
c	ตัวคุณแรงงานครัวเรือน	0.674	0.827	0.656	1.249	1.195	1.008	0.755	1.148	0.936	1.176	0.990	0.968
d	ตัวคุณความรู้	0.022	0.021	0.021	0.020	0.020	0.020	0.019	0.019	0.018	0.018	0.016	0.015
e	ตัวคุณสวัสดิการชุมชน	0.047	0.042	0.043	0.041	0.040	0.040	0.038	0.038	0.038	0.037	0.033	0.032
f	ตัวคุณอัตราการคลังว่างรายได้	0.199	0.412	0.345	0.326	0.311	0.336	0.322	0.313	0.319	0.309	0.259	0.254
1	ข้าว	0.035	0.030	1.038	0.030	0.029	0.029	0.028	0.028	0.027	0.027	0.024	0.022
2	ส้ม	0.002	0.002	0.002	0.002	0.001	0.001	0.001	0.001	0.001	0.001	0.001	0.001
3	สินค้า	0.004	0.004	0.003	0.004	0.003	0.003	1.007	0.003	0.003	0.003	0.003	0.003
4	ลำไย	0.008	0.008	0.008	0.009	0.007	1.007	0.007	0.007	0.007	0.007	0.006	0.006
5	มะม่วง	0.001	0.001	0.001	0.001	1.014	0.001	0.001	0.001	0.001	0.001	0.001	0.001
6	กระเทียม	0.002	0.002	0.002	0.002	0.002	0.002	0.002	0.002	0.002	0.002	0.002	0.002
7	หอมหัวใหญ่	0.000	0.000	0.000	0.000	0.000	0.000	0.000	0.000	1.024	0.000	0.000	0.000
8	พริก	0.004	1.005	0.004	0.004	0.003	0.003	0.003	0.003	0.003	0.003	0.003	0.003
9	มะนาว	0.000	0.000	1.013	0.000	0.000	0.000	0.000	0.000	0.000	0.000	0.000	0.000
10	การเกษตรอื่นๆ	0.001	0.001	0.001	0.001	0.001	0.001	0.001	0.001	0.001	0.001	0.001	0.000
11	ร้านขายของชำ	0.426	0.411	0.408	1.394	0.384	0.383	0.368	0.362	0.362	0.355	0.493	0.295
12	โรงเรียน	0.000	0.000	0.000	0.000	0.000	0.000	0.000	0.000	0.000	0.000	0.000	0.000
13	ร้านอาหาร	0.008	0.008	0.013	0.008	0.007	0.007	0.008	0.007	0.011	0.007	1.006	0.006
14	ร้านซ่อมรถยนต์/มอเตอร์ไซด์	0.012	0.012	0.011	0.011	0.011	0.011	0.010	0.010	0.010	1.010	0.009	0.008
15	บริการขนส่ง	0.013	0.013	0.013	0.012	0.012	0.012	0.012	1.011	0.011	0.011	0.010	0.009
16	ปิ่นม้าน	0.063	0.059	0.066	0.061	0.054	0.064	0.066	0.055	0.050	0.049	0.063	0.041
17	เต็นท์รถ	0.013	0.013	0.013	0.013	0.012	0.012	0.011	0.011	0.011	0.011	0.010	0.009

ตารางที่ 4.8 ผลการวิเคราะห์ SEM สำหรับความเชื่อมโยงระหว่าง 41 ภาคส่วนเศรษฐกิจ สังคม ของตำบลแม่สุ่น อำเภอฝาง จังหวัดเชียงใหม่ (ต่อ) หน่วย : ล้านบาท

	23	8	9	1	11	3	15	7	14	13	18	
ความเชื่อมโยงและตัวชี้วัดตารางการวางแผนเศรษฐกิจของตำบลแม่สุ่น	ดึกแถว/ห้องเช่า	พริก	มะนาว	ข้าว	ร้านขายของชำ	มะม่วง	กล้วย	บริการขนส่ง	หอมหัวใหญ่	ร้านซ่อมรถ	ร้านอาหาร	ร้านเสริมสวย
18 ร้านเสริมสวย	0.010	0.010	0.010	0.010	0.010	0.009	0.009	0.009	0.009	0.009	0.007	1.007
19 ร้านอุปกรณ์ไฟฟ้า	0.012	0.013	0.020	0.012	0.012	0.011	0.012	0.011	0.011	0.011	0.009	0.009
20 ร้านโทรศัพท์ อินเทอร์เน็ต	0.034	0.032	0.031	0.031	0.030	0.029	0.029	0.028	0.027	0.027	0.024	0.024
21 ร้านเคมีเกษตร	0.003	0.006	0.023	0.041	0.003	0.029	0.108	0.003	0.113	0.003	0.002	0.002
22 ร้านวัสดุก่อสร้าง	0.051	0.047	0.046	0.046	0.045	0.044	0.044	0.041	0.041	0.041	0.036	0.034
23 ดึกแถว/ห้องเช่า	1.002	0.003	0.003	0.003	0.002	0.002	0.002	0.002	0.002	0.002	0.002	0.002
24 หวย บันเทิง	0.024	0.022	0.021	0.021	0.021	0.020	0.020	0.019	0.019	0.018	0.016	0.015
25 ธุรกิจอื่นๆ	0.021	0.021	0.021	0.020	0.022	0.019	0.019	0.018	0.018	0.018	0.016	0.015
26 ที่ดิน ตึก อาคารพาณิชย์ (ของตนเอง +เช่า)	0.663	0.306	0.181	0.365	0.112	0.131	0.159	0.245	0.148	0.048	0.081	0.049
27 แรงงานครัวเรือน	0.826	0.674	0.827	0.656	1.249	1.195	1.008	1.148	0.936	1.176	0.990	0.968
28 แรงงานภาคเกษตร (รายวัน)	0.017	0.491	0.425	0.391	0.016	0.015	0.168	0.014	0.170	0.014	0.012	0.011
29 แรงงานนอกภาคเกษตร (รายวัน)	0.025	0.023	0.022	0.022	0.021	0.021	0.021	0.044	0.020	0.019	0.017	0.016
30 แรงงานภาคเกษตรรายเดือน	0.000	0.000	0.000	0.000	0.000	0.000	0.000	0.000	0.000	0.000	0.000	0.000
31 แรงงานนอกภาคเกษตรรายเดือน	0.004	0.004	0.003	0.003	0.003	0.003	0.003	0.003	0.003	0.003	0.003	0.003
32 แหล่งเงินทุนที่อยู่ในพื้นที่ / การออม	0.022	0.020	0.019	0.019	0.019	0.018	0.018	0.017	0.020	0.017	0.015	0.014
33 คร่าวเรือนที่รายได้น้อย (< 36,000 Baht)	0.509	0.625	0.621	0.577	0.549	0.531	0.547	0.511	0.516	0.502	0.433	0.416
34 คร่าวเรือนที่รายได้ปานกลาง (36,000 - 100,000 Baht)	0.788	0.712	0.691	0.694	0.693	0.676	0.662	0.634	0.623	0.620	0.544	0.516
35 คร่าวเรือนที่รายได้สูง (> 100,000 Baht)	0.310	0.225	0.209	0.231	0.223	0.219	0.211	0.197	0.197	0.194	0.174	0.162
36 วัด	0.040	0.036	0.035	0.035	0.034	0.033	0.033	0.031	0.031	0.031	0.027	0.025
37 กิจกรรมในหมู่บ้าน (แลกเปลี่ยน ภาษี)	0.002	0.002	0.002	0.002	0.002	0.002	0.002	0.002	0.002	0.002	0.002	0.002
38 ประชาชนหมู่บ้าน	0.005	0.005	0.005	0.005	0.005	0.005	0.005	0.004	0.004	0.004	0.004	0.005
39 ออบต.	0.004	0.004	0.003	0.003	0.003	0.003	0.003	0.003	0.003	0.003	0.003	0.003
40 สถานีอนามัย	0.002	0.002	0.002	0.002	0.002	0.002	0.002	0.001	0.001	0.001	0.001	0.001
41 โรงเรียน	0.022	0.021	0.021	0.021	0.020	0.020	0.020	0.019	0.018	0.018	0.016	0.015

ตารางที่ 4.8 ผลการวิเคราะห์ SEM สำหรับความเชื่อมโยงระหว่าง 41 ภาคส่วนเศรษฐกิจ สังคม ของตำบลแม่สุ่น อำเภอฝาง จังหวัดเชียงใหม่ (ต่อ)หน่วย : ล้านบาท

	6	12	2	19	36	37	34	33	24	22	40	35	39
ความเชื่อมโยงและตัวชี้วัดตามตารางแผนเศรษฐกิจพอเพียงตำบลแม่สุ่น	กระเทียม	โรงแ่กส้ม	ส้ม	ร้านอุปกรณ์ไฟฟ้า	วัด	กิจกรรมในหมู่บ้าน	ครัวเรือนรายได้ปานกลาง	ครัวเรือนรายได้น้อย	หอยบันเทิง	ร้านวัสดุก่อสร้าง	สถานีอนามัย	ครัวเรือนรายได้สูง	อบต.
a	3.461	4.050	3.148	2.820	3.020	4.108	3.324	2.797	2.545	2.210	2.519	2.455	1.507
b	0.886	0.791	0.716	0.710	0.689	0.665	0.657	0.513	0.505	0.471	0.383	0.381	0.171
c	0.640	0.541	0.485	0.529	0.211	0.450	0.510	0.429	0.455	0.263	0.145	0.299	0.045
d	0.013	0.011	0.010	0.010	0.012	0.023	0.029	0.019	0.010	0.007	0.007	0.010	0.037
e	0.003	0.003	0.002	0.023	1.169	1.045	0.044	0.038	0.019	0.013	0.372	0.066	0.003
f	0.248	0.183	0.159	0.136	0.257	0.354	0.160	1.123	0.129	0.155	0.135	-0.887	-0.056
1	0.018	0.017	0.015	0.015	0.014	0.034	0.055	0.011	0.016	0.010	0.008	0.019	0.003
2	0.001	0.794	1.023	0.001	0.001	0.002	0.002	0.002	0.001	0.001	0.006	0.001	0.000
3	0.002	0.002	0.002	0.002	0.002	0.004	0.004	0.004	0.002	0.001	0.013	0.002	0.000
4	0.005	0.004	0.004	0.004	0.004	0.008	0.009	0.009	0.004	0.003	0.029	0.005	0.001
5	0.000	0.000	0.000	0.000	0.000	0.001	0.001	0.001	0.000	0.000	0.003	0.000	0.000
6	1.059	0.001	0.001	0.001	0.001	0.002	0.002	0.002	0.001	0.001	0.008	0.001	0.000
7	0.000	0.000	0.000	0.000	0.000	0.000	0.000	0.000	0.000	0.000	0.001	0.000	0.000
8	0.002	0.002	0.002	0.002	0.002	0.004	0.004	0.004	0.002	0.001	0.014	0.002	0.000
9	0.000	0.000	0.000	0.000	0.000	0.000	0.000	0.000	0.000	0.000	0.000	0.000	0.000
10	0.000	0.000	0.000	0.000	0.000	0.001	0.001	0.001	0.000	0.000	0.002	0.000	0.000
11	0.252	0.221	0.199	0.196	0.197	0.436	0.491	0.420	0.186	0.133	0.109	0.287	0.043
12	0.000	1.015	0.020	0.000	0.000	0.000	0.000	0.000	0.000	0.000	0.000	0.000	0.000
13	0.005	0.006	0.006	0.004	0.004	0.008	0.007	0.011	0.003	0.003	0.002	0.006	0.001
14	0.007	0.006	0.005	0.005	0.006	0.012	0.013	0.013	0.005	0.004	0.003	0.007	0.001
15	0.008	0.007	0.006	0.006	0.010	0.014	0.013	0.015	0.006	0.004	0.003	0.010	0.001
16	0.044	0.059	0.064	0.028	0.032	0.061	0.072	0.043	0.026	0.021	0.015	0.069	0.008
17	0.008	0.007	0.006	0.006	0.006	0.013	0.015	0.014	0.006	0.004	0.003	0.007	0.001

ตารางที่ 4.8 ผลการวิเคราะห์ SEM สำหรับความเชื่อมโยงระหว่าง 41 ภาคส่วนเศรษฐกิจ สังคม ของตำบลแม่สุ่น อำเภอฝาง จังหวัดเชียงใหม่ (ต่อ) หน่วย : ล้านบาท

	6	12	2	19	36	37	34	33	24	22	40	35	39
ความเชื่อมโยงและตัวคุณตรงการวางแผนเศรษฐกิจพอเพียงตำบลแม่สุ่น	กระเทียม	โรงแก๊ส	ส้ม	ร้านอุปกรณ์ไฟฟ้า	วัด	กิจกรรมในหมู่บ้าน	ครัวเรือนรายได้ปานกลาง	ครัวเรือนรายได้น้อย	ห้วยบ้านเพ็ง	ร้านค้าคู่ค้า	สถานีอนามัย	ครัวเรือนรายได้สูง	อบต.
18 ร้านเสริมสวย	0.006	0.005	0.005	0.005	0.005	0.010	0.011	0.011	0.004	0.003	0.003	0.008	0.001
19 ร้านอุปกรณ์ไฟฟ้า	0.008	0.007	0.006	1.006	0.006	0.013	0.016	0.014	0.006	0.004	0.003	0.004	0.001
20 ร้านโทรศัพท์ อินเทอร์เน็ต	0.019	0.020	0.018	0.016	0.015	0.033	0.042	0.025	0.015	0.010	0.008	0.026	0.004
21 ร้านเคมีเกษตร	0.122	0.181	0.232	0.001	0.001	0.003	0.004	0.002	0.001	0.001	0.007	0.002	0.000
22 ร้านวัสดุก่อสร้าง	0.028	0.025	0.023	0.023	0.051	0.051	0.071	0.031	0.023	1.015	0.012	0.032	0.005
23 ดึงเอาหัวองศา	0.002	0.001	0.001	0.001	0.001	0.003	0.001	0.005	0.001	0.001	0.001	0.001	0.000
24 ห้วย บ้านเพ็ง	0.013	0.011	0.010	0.010	0.010	0.023	0.028	0.015	1.010	0.007	0.005	0.023	0.003
25 ธุรกิจอื่นๆ	0.013	0.011	0.010	0.010	0.010	0.022	0.024	0.023	0.009	0.007	0.076	0.012	0.003
26 ที่ดิน ตึก อาคารพาณิชย์ (ของตนเอง + เช่า)	0.043	0.119	0.116	0.150	0.034	0.049	0.059	0.042	0.021	0.018	0.022	0.030	0.005
27 แรงงานครัวเรือน	0.640	0.541	0.485	0.529	0.211	0.450	0.510	0.429	0.455	0.263	0.145	0.299	0.045
28 แรงงานภาคการเกษตร (รายวัน)	0.173	0.054	0.066	0.008	0.007	0.017	0.026	0.009	0.008	0.005	0.019	0.010	0.002
29 แรงงานนอกภาคการเกษตร (รายวัน)	0.013	0.045	0.012	0.011	0.420	0.024	0.027	0.017	0.010	0.178	0.187	0.028	0.007
30 แรงงานภาคการเกษตรรายเดือน	0.000	0.001	0.001	0.000	0.000	0.100	0.000	0.000	0.000	0.000	0.000	0.000	0.000
31 แรงงานนอกภาคการเกษตรรายเดือน	0.002	0.002	0.002	0.002	0.008	0.004	0.005	0.003	0.002	0.001	0.004	0.002	0.110
32 แหล่งเงินทุนที่อยู่นานที่/การออม	0.013	0.030	0.034	0.010	0.009	0.021	0.031	0.012	0.010	0.006	0.005	0.012	0.002
33 ครัวเรือนรายได้ต่ำ (< 36,000 Baht)	0.372	0.306	0.274	0.258	0.313	0.591	0.266	1.205	0.218	0.204	0.170	0.179	0.042
34 ครัวเรือนรายได้ปานกลาง (36,000 - 100,000 Baht)	0.418	0.387	0.348	0.351	0.340	0.784	1.333	0.258	0.374	0.232	0.187	0.222	0.054
35 ครัวเรือนรายได้สูง (> 100,000 Baht)	0.123	0.123	0.115	0.123	0.055	0.237	0.105	0.082	0.089	0.049	0.036	1.067	0.098
36 วัด	0.021	0.021	0.020	0.019	1.165	0.038	0.037	0.028	0.016	0.011	0.009	0.062	0.013
37 กิจกรรมในหมู่บ้าน (สภาพกิจ ภาย)	0.002	0.003	0.001	0.001	0.001	1.002	0.002	0.003	0.001	0.001	0.001	0.001	0.000
38 ประปาหมู่บ้าน	0.003	0.003	0.002	0.002	0.003	0.005	0.005	0.006	0.002	0.002	0.363	0.003	0.003
39 อบต.	0.002	0.002	0.002	0.002	0.062	0.004	0.004	0.003	0.002	0.001	0.028	0.005	1.001
40 สถานีอนามัย	0.001	0.001	0.001	0.001	0.001	0.002	0.002	0.002	0.001	0.001	1.001	0.001	0.008
41 โรงเรียน	0.013	0.011	0.010	0.010	0.012	0.023	0.029	0.019	0.010	0.007	0.007	0.010	0.037

ที่มา: จากการศึกษาและทำการคำนวณ

ตารางที่ 4.9 สรุปดัชนีสำคัญทางเศรษฐกิจและสังคมของตำบลแม่สุณ อำเภอฝาง จังหวัดเชียงใหม่

ที่	ดัชนี	ลำดับที่				
		1	2	3	4	5
1	การสร้างรายได้รวมตำบล	ตึกแถว/ห้องเช่า	พริก	มะนาว	ข้าว	ร้านขายของชำ
2	มูลค่าเพิ่ม	ตึกแถว/ห้องเช่า	พริก	มะนาว	ข้าว	ร้านขายของชำ
3	การลดช่องว่างรายได้	มะนาว	พริก	ข้าว	ลำไย	ร้านขายของชำ
4	การจ้างงาน	ร้านขายของชำ	มะม่วง	ร้านซ่อมรถ	บริการขนส่ง	ลำไย
5	การพัฒนาคน (ความรู้)	โรงเรียน	อบต.	ครัวเรือนรายได้ปานกลาง	กิจกรรมในหมู่บ้าน	ตึกแถว/ห้องเช่า
6	สวัสดิการชุมชน	วัด	กิจกรรมในหมู่บ้าน	ประปาหมู่บ้าน	ครัวเรือนรายได้สูง	ตึกแถว/ห้องเช่า

ที่มา: จากการสำรวจและการคำนวณ

ผลการวิเคราะห์ที่ได้จาก SEM ของตำบลแม่สุณ ตลอดจนดัชนีตัวชี้วัดทางเศรษฐกิจและเศรษฐกิจพอเพียง (ตารางที่ 4.9) ทำให้มองเห็นภาพรวมของความสัมพันธ์ของภาคเศรษฐกิจและสังคมของตำบลแม่สุณในมิติต่างๆ ชัดเจนมากยิ่งขึ้น โดยจะเห็นว่าการขับเคลื่อนทางเศรษฐกิจและสังคมของตำบลแม่สุณเกิดจากการขับเคลื่อนของภาคเกษตรเป็นหลัก ทั้งการสร้างรายได้รวม การสร้างมูลค่าเพิ่ม การกระจายรายได้ การลดความยากจน ตลอดจนผลต่อการจ้างงาน ซึ่งทำให้ผู้ที่มิหน้าทีในการวางแผนพัฒนาเห็นถึงทิศทางที่ควรจะเป็นได้อย่างชัดเจนมากขึ้น ซึ่งการพัฒนาการยกระดับผลิตภาพ (productivity) ของการผลิตเกษตรในกิจกรรมที่มีศักยภาพในด้านต่างๆ ควรเป็นยุทธศาสตร์สำคัญในการวางแผนของพื้นที่

4.3 นัยยะของผลตาราง SEM กับประเด็นเศรษฐกิจพอเพียง

จุดเด่นของตารางวางแผนเศรษฐกิจพอเพียงหรือ SEM นอกจากจะวิเคราะห์ถึงความเชื่อมโยงของเศรษฐกิจ สังคม และการใช้ทรัพยากรของตำบลที่แสดงผลลัพธ์ในเชิงปริมาณหรือมูลค่าที่เป็นตัวเงินแล้ว SEM ยังสามารถนำมาแสดงถึงนัยยะของประเด็นเศรษฐกิจพอเพียงจากข้อมูลเชิงปริมาณดังกล่าวด้วย เมื่อพิจารณาประเด็นของเศรษฐกิจพอเพียง (3 ห่วง 2 เงื่อนไข) ซึ่งห่วงความพอประมาณ ความมีเหตุผล และการมีภูมิคุ้มกัน มีความทับซ้อนกันบ้าง จึงอาจอ่านระดับของแต่ละห่วงได้จากดัชนีหรือค่าตัวชี้วัด ได้หลายตัวหรือตัวเดียวกัน ในขณะที่สามารถอ่านค่าเงื่อนไข

ความรู้และคุณธรรมได้ง่ายกว่า จากผลของตาราง SEM ของตำบลแม่สุนสามารถแสดงนัยยะของประเด็นเศรษฐกิจพอเพียงของตำบลได้ดังนี้

ด้านความพอประมาณ สามารถพิจารณาได้ใน 2 กรณี กรณีแรกสามารถพิจารณาจากมูลค่าเพิ่มของแต่ละกิจกรรมหากกิจกรรมแต่ละประเภทมีการสร้างมูลค่าเพิ่มน้อยแสดงถึงความไม่พอดีในการผลิตในปัจจุบัน ซึ่งพิจารณาได้จากค่าดัชนีตัวทวิคูณมูลค่าเพิ่มของแต่ละกิจกรรม (แถว b) เมื่อพิจารณาการสร้างมูลค่าเพิ่มของกิจกรรมภาคเกษตรจำนวน 10 กิจกรรม พบว่า 8 ใน 10 กิจกรรม มีการสร้างมูลค่าเพิ่มมากกว่า 1 ล้านบาทจากการลงทุน 1 ล้านบาท ซึ่งแสดงถึงความไม่พอดีในการใช้ปัจจัยการผลิตในการผลิตเกษตรของตำบลแม่สุน ยกเว้นการผลิตส้มและกระเทียมที่มีการสร้างมูลค่าเพิ่มต่ำเพียง 0.72 และ 0.88 ล้านบาท ตามลำดับ แสดงถึงความพอดีในการผลิต โดยเฉพาะการผลิตส้มที่เป็นอาชีพของคนส่วนใหญ่ในชุมชน และมีพื้นที่ปลูกมากที่สุดเมื่อเทียบกับพื้นที่การผลิตเกษตรอื่นๆ สร้างมูลค่าเพิ่มเพียง 0.72 ล้านบาท แสดงถึงผู้ทำสวนส้มยังขาดความพอดีในการผลิตของตน เพราะการสร้างมูลค่าเพิ่มได้ต่ำ อาจเป็นไปได้ว่ามีการใช้เทคนิคการผลิตและปัจจัยการผลิตที่ไม่เหมาะสม โดยเฉพาะการทำสวนส้มมีการใช้ปุ๋ยเคมีและสารเคมีในการป้องกันกำจัดศัตรูพืชจำนวนมาก รวมทั้งมีการใช้แรงงานต่างด้าว ทำให้การสร้างมูลค่าเพิ่มให้กับทรัพยากรและแรงงานของตำบลค่อนข้างน้อยเมื่อเทียบกับการผลิตเกษตรอื่นๆ เช่น พริก มะนาวและข้าว

ส่วนความพอประมาณในการประกอบการภาคธุรกิจและบริการ พบว่า 8 ใน 15 กิจกรรมสร้างมูลค่าเพิ่มต่ำและต่ำกว่าการสร้างมูลค่าเพิ่มในภาคเกษตร โดยธุรกิจที่สร้างมูลค่าเพิ่มสูงสุด 5 อันดับแรก ได้แก่ ธุรกิจตีกลอง/ห้องเช่า (1.56 ล้านบาท) ร้านขายของชำ (1.42 ล้านบาท) บริการขนส่ง (1.30 ล้านบาท) ร้านซ่อมรถ (1.28 ล้านบาท) และร้านอาหาร (1.12 ล้านบาท) ส่วนธุรกิจและบริการที่สร้างมูลค่าเพิ่มต่ำสุด ได้แก่ ธุรกิจเดินทัวร์ (0.09 ล้านบาท) ร้านเคมีเกษตร (0.15 ล้านบาท) บั๊มน้ำมัน (0.22 ล้านบาท) ร้านโทรศัพท์อินเทอร์เน็ต (0.36 ล้านบาท) และร้านวัสดุก่อสร้าง (0.47 ล้านบาท) โดยมีการสร้างมูลค่าเพิ่มน้อยกว่าร้อยละ 50 ของเงินลงทุน ซึ่งแสดงให้เห็นว่าภาคธุรกิจและบริการส่วนใหญ่ของตำบลแม่สุนยังขาดความพอดีในการใช้ปัจจัยการผลิตในประกอบธุรกิจอยู่

ประการที่สอง นอกจากนี้ยังพิจารณาความพอประมาณของการใช้จ่ายในการบริโภคของครัวเรือน พิจารณาว่าครัวเรือนมีการใช้จ่ายไปในอบายมุขมากน้อยเพียงไร ในกรณีของตำบลแม่สุนครัวเรือนรายได้ปานกลางมีใช้จ่ายในการซื้อหอย และเพื่อความบันเทิง 0.028 ล้านบาท ซึ่งสูงกว่าครัวเรือนรายได้สูง (0.023 ล้านบาท) ซึ่งแสดงให้เห็นว่าครัวเรือนรายได้ปานกลางยังขาดความพอประมาณในด้านการใช้จ่ายในส่วนนี้อยู่

ด้านความมีเหตุผล พิจารณาในเบื้องต้นได้จากกิจกรรมการผลิตของคนส่วนใหญ่ในตำบล โดยพิจารณาในด้านการสร้างรายได้รวมแก่ตำบลและการสร้างมูลค่าเพิ่ม หากกิจกรรมหลักของคน

ส่วนใหญ่ของตำบลเป็นกิจกรรมที่สร้างรายได้และสร้างมูลค่าเพิ่มสูงแล้ว แสดงให้เห็นถึงการพัฒนาของตำบลมีทิศทางที่ถูกต้องแล้ว ซึ่งมูลค่าเพิ่มที่เกิดขึ้นนั้นจะเชื่อมโยงไปสู่ประเด็นด้านความรู้และความพอประมาณของกิจกรรมดังกล่าวด้วย เช่นในกรณีตำบลแม่สุ่น พบว่า กิจกรรมการผลิตเกษตรซึ่งเป็นกิจกรรมหลักของคนส่วนใหญ่ (ร้อยละ 62.78 ของจำนวนครัวเรือนทั้งหมด) มีการสร้างรายได้รวมและการสร้างมูลค่าเพิ่มสูงแก่ตำบล ได้แก่ การปลูกพริก สร้างรายได้รวมให้แก่ตำบลมูลค่า 4.88 ล้านบาท และสร้างมูลค่าเพิ่ม 1.52 ล้านบาท รองลงมาคือ มะนาว (4.83 และ 1.48 ล้านบาท) ข้าว มะม่วง ลำไย และลิ้นจี่ ตามลำดับ (ตารางที่ 4.8)

ส่วนการปลูกส้มซึ่งเป็นกิจกรรมหลักของคนส่วนใหญ่ในตำบลรองจากข้าว มีการสร้างรายได้รวมและการสร้างมูลค่าเพิ่มต่ำ (3.15 และ 0.72 ล้านบาท ตามลำดับ) อาจเกิดจากการขาดความรู้ ความมีเหตุผลและความพอประมาณในการใช้ปัจจัยการผลิต ผลที่ได้จึงน้อยกว่าของความมีเหตุผลตามหลักปรัชญาเศรษฐกิจพอเพียงนี้ เป็นแนวทางที่จะทำให้ผู้วางแผนได้เห็นทิศทาง (จากข้อมูลเชิงปริมาณ) ในการพัฒนาในภาคส่วนเศรษฐกิจ สังคมและการใช้ทรัพยากรของพื้นที่มากขึ้นนั่นเอง

ด้านภูมิคุ้มกัน นโยบายด้านการมีภูมิคุ้มกันของตำบลนั้นพิจารณาจากความหลากหลายของอาชีพที่เป็นอาชีพที่สร้างรายได้ให้กับคนส่วนใหญ่ในตำบลแม่สุ่น พบว่า กิจกรรมการผลิตเกษตรเป็นกิจกรรมที่สร้างรายได้ให้แก่คนส่วนใหญ่ในชุมชนและมีความหลากหลายของชนิดพืชที่ทำการผลิต ได้แก่ การผลิตข้าวเป็นพืชหลัก หลังจากเก็บเกี่ยวข้าวเกษตรกรจะทำการเพาะปลูกกระเทียม และหอมหัวใหญ่ เพื่อเสริมรายได้ ถือเป็น การสร้างภูมิคุ้มกันได้อีกทาง เช่นเดียวกับการทำสวนส้ม ซึ่งในสวนส้มเกษตรกรจะนิยมปลูกไม้ผลหลายชนิด ร่วมกัน เช่น มะนาว มะม่วง ลำไย และลิ้นจี่ หากกิจกรรมใดกิจกรรมหนึ่งได้รับผลกระทบ ยังคงมีกิจกรรมอื่นที่สามารถขับเคลื่อนระบบเศรษฐกิจของชุมชน ทำให้ชุมชนยังดำรงอยู่ได้นั่นเอง นอกจากการมีกิจกรรมที่หลากหลายที่เป็นแหล่งรายได้ให้กับคนในชุมชนแล้ว รายได้จากภาคเกษตรดังกล่าวยังกระจายรายได้สู่ครัวเรือนรายได้ต่ำได้มาก เช่น การปลูกพริกและมะนาว สร้างรายได้ให้แก่ครัวเรือนรายได้ต่ำ 0.63 ล้านบาท และ 0.62 ล้านบาท รองลงมาคือ ข้าว (0.58 ล้านบาท) และลำไย (0.55 ล้านบาท) เป็นต้น รวมทั้งยังก่อให้เกิดการจ้างงานแรงงานในครัวเรือนและแรงงานภาคเกษตรสูงอีกด้วย เช่น การปลูกพริก ก่อให้เกิดจ้างแรงงานครัวเรือน มูลค่า 1.25 ล้านบาทและก่อให้เกิดการจ้างงานภาคเกษตรจำนวน 0.49 ล้านบาท ถือเป็น การสร้างความเข้มแข็งทั้งในระดับครอบครัวและชุมชน โดยแผนพัฒนาที่มุ่งเน้นการส่งเสริมกิจกรรมภาคเกษตรของ อบต. ย่อมหมายถึงการสนับสนุนให้ครัวเรือนยากจนในชุมชนมีทางเลือกที่หลากหลายและนำไปสู่การลดความยากจนของชุมชนในที่สุด ซึ่งสะท้อนถึงนโยบายของการสร้างภูมิคุ้มกันทั้งในเชิงเศรษฐกิจและสังคมให้แก่คนในชุมชน

ด้านความรู้ เป็นนัยยะที่แสดงไว้ในดัชนีตัวทวิคูณความรู้ซึ่งจะหมายถึงกิจกรรมแต่ละภาคส่วนมีผลในการสนับสนุนให้เกิดการสร้างความรู้ในชุมชนทั้งทางตรงและทางอ้อมได้มากน้อยเพียงไรนั่นเอง โดยประเด็นด้านความรู้ของ SEM นั้นจะพิจารณาถึงการที่ชุมชน/ตำบลมีแหล่งที่สร้างความรู้ที่อยู่ภายในชุมชนหรือไม่ เช่น มีโรงเรียนอยู่ในพื้นที่ของตำบลหรือไม่ ซึ่งหากตำบลดังกล่าวไม่มีโรงเรียนตั้งอยู่ในพื้นที่ เด็กในชุมชนต้องไปเรียนในเมืองหรือโรงเรียนที่อยู่ห่างไกลนอกพื้นที่ ความสมดุลด้านความรู้ของชุมชนดังกล่าวจะขาดความสมดุลไป ซึ่งการพิจารณาในประเด็นความรู้ของ SEM นั้น ไม่ได้มุ่งเน้นการนำความรู้ไปประยุกต์ใช้เป็นประการแรก เนื่องจากในทุกบริบทของกิจกรรมต่างๆ มีการนำความรู้ไปประยุกต์ใช้มากน้อยต่างกันอยู่แล้ว หากแต่ SEM จะทำให้ผู้ที่ทำหน้าที่ในการบริหารท้องถิ่นเหล่านั้นมองการมีแหล่งความรู้และพัฒนาแหล่งความรู้ของชุมชนเป็นประเด็นสำคัญ โดยประเด็นการประยุกต์ใช้ความรู้จะเป็นการขยายผลต่อยอดจาก SEM ที่จะเป็นเครื่องมือที่ชี้ให้เห็นถึงจุดที่เป็นปัญหาของชุมชนให้ชัดเจนขึ้น และผู้ที่ทำหน้าที่วางแผนจึงจะพิจารณาที่จะนำเอาความรู้ ความมีเหตุผล ความพอประมาณ การสร้างภูมิคุ้มกัน ตลอดจนสาระด้านคุณธรรมไปประยุกต์ใช้ในการแก้ปัญหาต่างๆ อย่างนั่นเอง

จากดัชนีตัวทวิคูณความรู้ของตำบลแม่สุ่น โรงเรียนเป็นภาคส่วนของตำบลแม่สุ่นที่มีผลต่อพัฒนาคนสูงที่สุด รองลงมาเป็นภาคส่วนที่ ถึงแม้ไม่มีบทบาทในการสอนหรืออบรมให้เกิดการเรียนรู้ต่างๆ โดยตรง แต่ยังคงมีบทบาทในฐานะเป็นหน่วยสนับสนุนและพัฒนาการศึกษาและการพัฒนาคนในตำบลได้แก่ อบต.แม่สุ่น ซึ่งมีส่วนสนับสนุนในการสร้างความรู้ของชุมชนอย่างมาก ซึ่งจะเห็นได้จากในตำบลมีสถานศึกษามากถึง 17 แห่ง ทั้งโรงเรียนระดับประถมศึกษา โรงเรียนขยายโอกาส โรงเรียนอาชีวศึกษา โรงเรียนเอกชน รวมทั้งศูนย์พัฒนาเด็กเล็กมากถึง 8 แห่งใน 17 หมู่บ้าน ทำให้เยาวชนในชุมชนไม่ต้องไปเรียนในเมืองหรือโรงเรียนที่ห่างไกลนอกพื้นที่ นอกจากนี้ อบต.ยังให้ความสำคัญในการพัฒนาการศึกษาในยุคศาสตร์การพัฒนาศึกษาเพื่อยกระดับคุณภาพการศึกษาของเด็กและเยาวชนในชุมชนอีกด้วย รวมทั้งยังมีครัวเรือนรายได้ปานกลางที่มีส่วนในการสร้างความรู้ในชุมชนสูงเป็นอันดับ 3 รองจากโรงเรียนและ อบต. คิดเป็นร้อยละ 2.9 ของค่าใช้จ่ายครัวเรือน

อย่างไรก็ตาม กิจกรรมภาคส่วนอื่นในตำบลแม่สุ่นมีผลต่อการสร้างความรู้ในชุมชนน้อย โดยเฉพาะธุรกิจเดินที่รถ ร้านจำหน่ายเคมีภัณฑ์ ปั่นน้ำมันมีการแบ่งปันเพื่อให้เกิดการสร้างความรู้ในชุมชนเพียงร้อยละ 0.1-0.3 ของค่าใช้จ่ายเท่านั้น และยังพบว่าวัดซึ่งมีถึง 7 แห่งในชุมชนมีบทบาทในการสนับสนุนด้านความรู้แก่ชุมชนน้อยกว่ากิจกรรมอื่นๆ หลายกิจกรรม (0.012 ล้านบาท) ไม่ว่าจะเป็นกิจกรรมการผลิตภาคเกษตรเช่น ข้าว (0.020 ล้านบาท) ลิ่นจี่ (0.018 ล้านบาท) ลำไย (0.019 ล้านบาท) หรือในภาคธุรกิจ เช่น ร้านขายของชำ (0.020 ล้านบาท) และร้านอาหาร

(0.015 ล้านบาท) ซึ่งแสดงว่าตำบลแม่สุ่นพึ่งพิงการสร้างความรู้ที่มาจากการศึกษาในระบบเป็นหลัก การพัฒนาและสนับสนุนให้เกิดการเรียนรู้นอกระบบยังมีน้อย รวมถึงบทบาทของวัดที่เคยเป็นศูนย์ การการเรียนรู้ของชุมชนไทยในอดีตมีบทบาทลดลงในตำบลแม่สุ่น

ด้านคุณธรรม นัยยะของเศรษฐกิจพอเพียงด้านคุณธรรมพิจารณาจากค่าตัวทวิคูณสวัสดิการ ชุมชนเป็นดัชนีที่บ่งชี้ถึงการที่ชุมชน/ตำบลมีภาคส่วนที่แสดงออกถึงการเอื้อเพื่อแบ่งปันแก่ภาค ส่วนอื่นๆ เช่น กิจกรรมประปาหมู่บ้าน กิจกรรมอื่นๆ ที่ชุมชนจัดขึ้น ฯลฯ รวมถึงวัดที่จะเป็นอีก แหล่งหนึ่งที่จะรองรับการแสดงออกถึงความเอื้อเพื่อและแบ่งปันของคนในชุมชนด้วย นอกจากนี้ ยังสามารถพิจารณาด้านการใช้จ่ายในอบายมุขได้อีกทางหนึ่งด้วย พบว่า วัดมีบทบาทในการที่จะ เป็นส่วนปลูกฝังด้านคุณธรรมเป็นหลัก และภาคส่วนอื่นในตำบลแม่สุ่นมีการเอื้อเพื่อแบ่งปันแก่ ชุมชน คิดเป็นร้อยละ 4.05 ของค่าใช้จ่าย โดยครัวเรือนรายได้สูง มีการแบ่งปันในชุมชนสูงสุด (0.066 ล้านบาท) รองลงมาคือ ธุรกิจตึกแถว/ห้องเช่า (0.047 ล้านบาท) ครัวเรือนรายได้ปานกลาง และพริก (0.044 ล้านบาท) ข้าว และมะนาว (0.043 และ 0.042 ล้านบาท) นอกจากนี้ครัวเรือนทุ กระดับมีค่าใช้จ่ายเพื่อการทำบุญ ช่วยเหลือสังคมและชุมชนของตำบลแม่สุ่น มีมูลค่าสูงกว่าการใ้ ใช้จ่ายในอบายมุขอย่างชัดเจน เช่น ครัวเรือนรายได้สูงมีการใช้จ่ายเพื่อทำบุญ ช่วยเหลือสังคมและ ชุมชนจำนวนมากถึงปีละ 0.066 ล้านบาท หรือร้อยละ 6.6 ของค่าใช้จ่าย ในขณะที่มีการใช้จ่ายเพื่อ ซื่อห่วยและบันเทิง 0.023 ล้านบาท ซึ่งแสดงถึงการมีคุณธรรมของคนในตำบลแม่สุ่นได้เป็นอย่างดี อย่างไรก็ตามยังมีภาคส่วนที่มีการช่วยเหลือและแบ่งปันในชุมชนน้อยอยู่ (ร้อยละ 0.3-0.6 ของค่าใช้จ่าย) ได้แก่ ธุรกิจเดินที่รถ (0.003 ล้านบาทหรือร้อยละ 0.3 ของค่าใช้จ่าย) ร้านจำหน่าย เคมมีภัณฑ์ (0.004 ล้านบาท) และปืมน้ำมัน (0.006 ล้านบาท) ตามลำดับ

4.4 ผลจากตารางวางแผนเศรษฐกิจพอเพียงกับเป้าหมายและแผนพัฒนาตำบลแม่สุ่น

การวิเคราะห์ความสอดคล้องของผลจาก SEM กับเป้าหมายและแผนพัฒนาของตำบลเป็น อีกส่วนหนึ่งที่สำคัญต่อการประยุกต์ใช้ SEM ในเชิงปฏิบัติได้ง่ายขึ้น ผลจากการวิเคราะห์ความ สอดคล้องของผลจากตารางวางแผนเศรษฐกิจพอเพียงกับเป้าหมายและแผนพัฒนาของตำบลแม่สุ่น พบว่า เป้าหมายและแผนของตำบลแม่สุ่น มีความสอดคล้องกับผลจากตาราง SEM เฉพาะในภาพ กว้าง เนื่องจากเป้าหมายและแผนพัฒนาของตำบลวางไว้อย่างกว้างๆ ไม่มีความเฉพาะเจาะจงถึง กิจกรรมหรือภาคส่วนที่ควรได้รับส่งเสริมหรือพัฒนา เช่น การให้ความสำคัญกับภาคการเกษตร แต่ ยังไม่สามารถระบุถึงกิจกรรมการผลิตเกษตรชนิดใด ควรให้ความสำคัญเป็นอันดับแรก และลำดับ ถัดไป และกิจกรรมการผลิตใดที่จะช่วยการลดปัญหาความยากจน ยกกระตือรือร้นใน ชุมชน และก่อให้เกิดการกระจายได้สู่ครัวเรือนรายได้ต่ำได้มาก ดังนั้น ผลจากตาราง SEM จะช่วยหนุน

เสริมให้การแผนพัฒนาตำบลแม่สุนมิทิศทางที่ชัดเจนมากขึ้นและชี้แนะถึงกิจกรรมหรือภาคส่วนที่ควรส่งเสริมและพัฒนาเพื่อบรรลุสู่เป้าหมายของชุมชนได้มากขึ้น ใน 3 ด้าน ได้แก่ แผนพัฒนาด้านโครงสร้างพื้นฐาน ด้านเศรษฐกิจ และด้านคุณภาพชีวิตและสังคม โดยมีรายละเอียดในแต่ละด้านดังนี้

แผนพัฒนาด้านโครงสร้างพื้นฐาน ตำบลแม่สุนมิได้ให้ความสำคัญและมีการใช้งบประมาณสำหรับพัฒนาด้านโครงสร้างพื้นฐานในสัดส่วนที่สูงเมื่อเทียบกับการพัฒนาด้านอื่นนั้น (ร้อยละ 66.13 ของจำนวนงบประมาณการพัฒนาทั้งหมดของตำบลแม่สุนมิ ซึ่งเป็นไปตามธรรมชาติว่าค่าใช้จ่ายในการก่อสร้างมีมูลค่าทางการเงินสูงกว่าค่าใช้จ่ายการดำเนินงาน) และยังคงให้ความสำคัญกับภาคการเกษตร ที่เป็นอาชีพหลักส่วนใหญ่ของคนในตำบล โดยมีการพัฒนาด้านแหล่งน้ำเพื่อการเกษตร ซึ่งถือเป็นการสนับสนุนด้านเศรษฐกิจของชุมชนได้อย่างมากและสอดคล้องกับปัญหาการขาดแคลนแหล่งน้ำเพื่อการเกษตรของชุมชน ไม่ว่าจะเป็นการก่อสร้างปรับปรุงอาคารแบ่งน้ำ/บ่อพักน้ำ ประตูน้ำ และฝายต่างๆ เพื่อให้เกษตรกรมีน้ำเพื่อการเกษตรอย่างเพียงพอ รวมทั้งการขุดสระเพื่อแก้ปัญหาภัยแล้งแก่เกษตรกรที่ขาดแคลนแหล่งน้ำในช่วงฤดูแล้ง เนื่องจากแหล่งน้ำเพื่อการเกษตรที่เป็นปัจจัยสำคัญในการผลิตสินค้าเกษตรของชุมชน นอกจากนี้การปรับปรุงถนนการคมนาคมในชุมชนให้มีความสะดวกสบายมากขึ้น ก็มีมีส่วนช่วยหนุนเสริมการขนส่งสินค้าเกษตรให้มีความรวดเร็ว และลดความเสียหายจากการขนส่งได้อีกทางหนึ่งด้วย ซึ่งแผนการพัฒนาดังกล่าวเป็นแผนการพัฒนาการเกษตรในภาพกว้างผลจากราง SEM สามารถช่วยชี้แนะถึงกิจกรรมการผลิตที่ชุมชนควรให้ความสำคัญเป็นอันดับแรก คือ การพัฒนาแหล่งน้ำเพื่อการผลิตส้มซึ่งจะช่วยให้สามารถสร้างมูลค่าเพิ่มและรายได้รวมแก่ตำบลสูงขึ้น รองลงมาคือ การสร้างแหล่งน้ำเพื่อการปลูกพริกและข้าวให้สามารถทำการผลิตได้หลายครั้งต่อปี และเพื่อให้มะนาวลำไย และลิ้นจี่ ออกนอกฤดู ได้ด้วย

แผนพัฒนาด้านเศรษฐกิจ ตำบลแม่สุนมิมีแผนในการจัดทำโครงการอบรมการใช้ปุ๋ยหมักปุ๋ยอินทรีย์ ชีวภาพ และน้ำหมักชีวภาพ และมีการก่อสร้างเตาหมักปุ๋ยชีวภาพขึ้น เพื่อให้เกษตรกรลดการใช้สารเคมีในการผลิตมากขึ้น และหันมาผลิตปุ๋ยหมัก ปุ๋ยอินทรีย์ในการผลิตเกษตรมากขึ้น รวมถึงมีการอบรมการใช้สารเคมีในการเกษตรเพื่อเพิ่มประสิทธิภาพการผลิตให้มากขึ้น และโครงการอบรมการแปรรูปพืชผลทางการเกษตร ซึ่งผลจากราง SEM ยังบ่งชี้ว่า พืชที่มีการใช้จ่ายเพื่อจัดซื้อปัจจัยการผลิตและเคมีเกษตรของตำบลแม่สุนมิมากที่สุดได้แก่ ส้ม (0.23 ล้านบาท) รองลงมาคือ กระเทียม (0.12 ล้านบาท) และหอมหัวใหญ่ (0.11 ล้านบาท) (จากรางที่ 4.8) การส่งเสริมการผลิตปุ๋ยอินทรีย์/ชีวภาพใช้เองและการลดการใช้สารเคมีแก่กลุ่มเกษตรกรผู้ผลิตส้ม เนื่องจากมีการใช้สารเคมีในการผลิตมากที่สุด รองลงมาคือ กลุ่มผู้ปลูกกระเทียมและหอมหัวใหญ่

นอกจากนี้การส่งเสริมการปลูกพริก มะนาว มากขึ้น ซึ่งเป็นกิจกรรมที่ก่อให้เกิดสร้างมูลค่าเพิ่มสูงอยู่แล้ว อีกทั้งก่อให้เกิดการกระจายรายได้สู่ครัวเรือนรายได้ต่ำและการจ้างงานในชุมชนมากขึ้น ก็จะเป็นการยกระดับรายได้แก่ครัวเรือนรายได้ต่ำ และการสร้างภูมิคุ้มกันด้านอาชีพและรายได้ แก่คนในชุมชนอีกด้วย ซึ่งจะนำไปสู่การบรรลุเป้าหมายด้านเศรษฐกิจของตำบล

สำหรับแผนพัฒนาด้านการคุณภาพชีวิตและสังคม มีเป้าหมายเพื่อพัฒนาศักยภาพและคุณภาพของคนในชุมชนให้มีความรู้ ความสามารถและทักษะในการประกอบอาชีพ ยกระดับรายได้ของคนในชุมชน และส่งเสริมให้ชุมชนมีความเข้มแข็งสามารถพึ่งพาตนเองได้ กลุ่มเป้าหมายที่สำคัญ ได้แก่ ครัวเรือนรายได้ต่ำ และกลุ่มอาชีพในชุมชน ซึ่งผลจากตารางวางแผนเศรษฐกิจพอเพียงทำให้ทราบแนวทางการลดปัญหาความยากจนในชุมชนและยกระดับรายได้ของคนในชุมชน โดยดูจากกิจกรรมการผลิตที่ก่อให้เกิดรายได้แก่คนส่วนใหญ่ในชุมชนและก่อให้เกิดรายได้แก่ครัวเรือนรายได้ต่ำ รวมทั้งเป็นกิจกรรมที่ก่อให้เกิดการจ้างงานในชุมชนมาก คือ กิจกรรมการผลิตในภาคเกษตร ได้แก่ การปลูกพริก โดยทำให้เกิดรายได้แก่ครัวเรือนรายได้ต่ำ 0.63 ล้านบาท รองลงมาคือ การปลูกมะนาว (0.62 ล้านบาท) ข้าว (0.58 ล้านบาท) ไร่ขายของชำ (0.55 ล้านบาท) และลำไย (0.55 ล้านบาท) ตามลำดับ ส่วนในด้านการส่งเสริมสวัสดิการในชุมชน พบว่า ของกิจกรรมการผลิตอื่นๆ ในตำบลแม่สุนมิการส่งเสริมสวัสดิการในชุมชนมีน้อยมาก เช่น ธุรกิจติกแถว/ห้องเช่า ซึ่งมีจำนวนมากมีการใช้เพื่อสวัสดิการชุมชนเพียง 0.047 ล้านบาท มีเพียงหน่วยงานที่เกี่ยวข้องเท่านั้นที่ส่งเสริมสวัสดิการชุมชนแก่วัดให้ค่ามากกว่า คือ 1.17 ล้านบาท กิจกรรมในหมู่บ้าน 1.045 ล้านบาท และสถานีอนามัย 0.372 ล้านบาท เป็น 3 อันดับสูงสุด แสดงว่า ถ้าทำบุญกับวัด 1 ล้านบาทผลกระทบจะได้เกินร้อยละ 17 แต่กิจกรรมหมู่บ้านจะได้เพิ่มขึ้น 4.5 ล้านบาท แต่สถานีอนามัยหลังจากปฏิบัติหน้าที่แล้วยังส่งเสริมสวัสดิการผ่านกิจกรรมในหมู่บ้าน ประปาหมู่บ้านถึงร้อยละ 37 และผ่านวัดร้อยละ 0.9 (ดูจากแถวที่ 37 38 และ 36 ของคอลัมภ์สถานีอนามัยตามลำดับ)

นอกจากผลจากตาราง SEM จะช่วยหนุนเสริมแผนพัฒนา 3 ด้านของตำบลแม่สุนมิดังกล่าวแล้วยังช่วยชี้ให้เห็นว่า โดยทุกภาคส่วนมีการใช้จ่ายของการพัฒนาความรู้ของเยาวชนและการช่วยเหลือและพัฒนาชุมชนน้อย โดยเฉพาะธุรกิจเต็นท์รถ ร้านเคมีเกษตร และปั้มน้ำมันมีการแบ่งปันเพื่อให้เกิดการสร้างความรู้ในชุมชนเพียงร้อยละ 0.1-0.3 ของค่าใช้จ่ายเท่านั้น และใช้จ่ายเพื่อช่วยเหลือชุมชนเพียงร้อยละ 0.3-0.6 ของค่าใช้จ่าย การกระตุ้นและแรงจูงใจให้ภาคการผลิตและธุรกิจให้ความสำคัญกับการพัฒนาความรู้และการช่วยเหลือแบ่งปันในชุมชนมากขึ้น และการพัฒนาและสนับสนุนให้เกิดการสร้างการเรียนรู้นอกระบบมากขึ้น โดยอาจใช้ทรัพยากรจากภาคการศึกษาในระบบที่มีอยู่ (โรงเรียน) และเพิ่มแหล่งเรียนรู้นอกระบบอื่นๆ ให้มากขึ้น เช่น การ

สนับสนุนบทบาทของวัดในแง่ของแหล่งเรียนรู้ด้านคุณธรรม หรือการสนับสนุนศูนย์เรียนรู้ในการประกอบอาชีพ ฯลฯ เพื่อให้สอดคล้องกับเป้าหมายการพัฒนาด้านคุณภาพชีวิตและสังคม และการพัฒนาด้านการศึกษา ศาสนาและวัฒนธรรมที่เป็นเป้าหมายการพัฒนาอันดับที่ 2 และ 3 ของตำบลตามลำดับ

เมื่อพิจารณาผลกระทบของการใช้จ่ายและการสร้างสวัสดิการแก่ภาคส่วนอื่นของอบต. ในตาราง SEM (คอลัมภ์หมายเลข 39 ตารางที่ 4.8) ร่วมกับเป้าหมายและแผนพัฒนาของตำบล พบว่า อบต.แม่สุณ มีการใช้จ่ายหลัก คือ ค่าจ้างแรงงาน/พนักงานของอบต.สูงสุด (0.11 ล้านบาท) มีการใช้จ่ายที่ส่งผลกระทบต่อให้เกิดรายได้แก่ครัวเรือนรายได้สูง (0.098 ล้านบาท) มากกว่าครัวเรือนรายได้ปานกลาง (0.054 ล้านบาท) และครัวเรือนรายได้ต่ำ (0.042 ล้านบาท) ตามลำดับ มีผลต่อการลดช่องว่างรายได้ในชุมชนติดลบ 0.056 (ตัววัดวิฤณอัตราการลดช่องว่างรายได้) ซึ่งผลที่ได้ไม่เป็นไปตามเป้าหมายและแผนพัฒนาเศรษฐกิจและแผนพัฒนาด้านคุณภาพชีวิตและสังคมที่ต้องการยกระดับรายได้และลดปัญหาความยากจนของคนในชุมชน นอกจากนี้อบต.ยังมีการใช้จ่ายเพื่อสร้างสวัสดิการชุมชนเพียงร้อยละ 0.003 ล้านบาท เพื่อพัฒนาความรู้ในชุมชนร้อยละ 3.7 อีกทั้งยังก่อให้เกิดการสร้างมูลค่าเพิ่มและรายได้รวมแก่ตำบลต่ำ (0.71 และ 1.507 ล้านบาท) อยู่ในลำดับที่ 39 จาก 41 ภาคส่วน แสดงให้เห็นว่าการใช้จ่ายงบประมาณของอบต. ในปัจจุบันยังไม่ก่อให้เกิดผลกระทบต่อภาคส่วนที่ต้องการทั้งครัวเรือนรายได้ต่ำ วัด และโรงเรียน ตามเป้าหมายและแผนพัฒนาเศรษฐกิจและแผนพัฒนาด้านคุณภาพชีวิตและสังคม และแผนพัฒนาด้านการศึกษา ศาสนาและวัฒนธรรม ดังนั้น อบต. ควรพิจารณาการใช้จ่ายงบประมาณและแนวทางการพัฒนาที่เป็นอยู่ เพื่อให้ส่งผลกระทบต่อทั้งทางตรงและทางอ้อมต่อกลุ่มเป้าหมายที่ต้องการ