

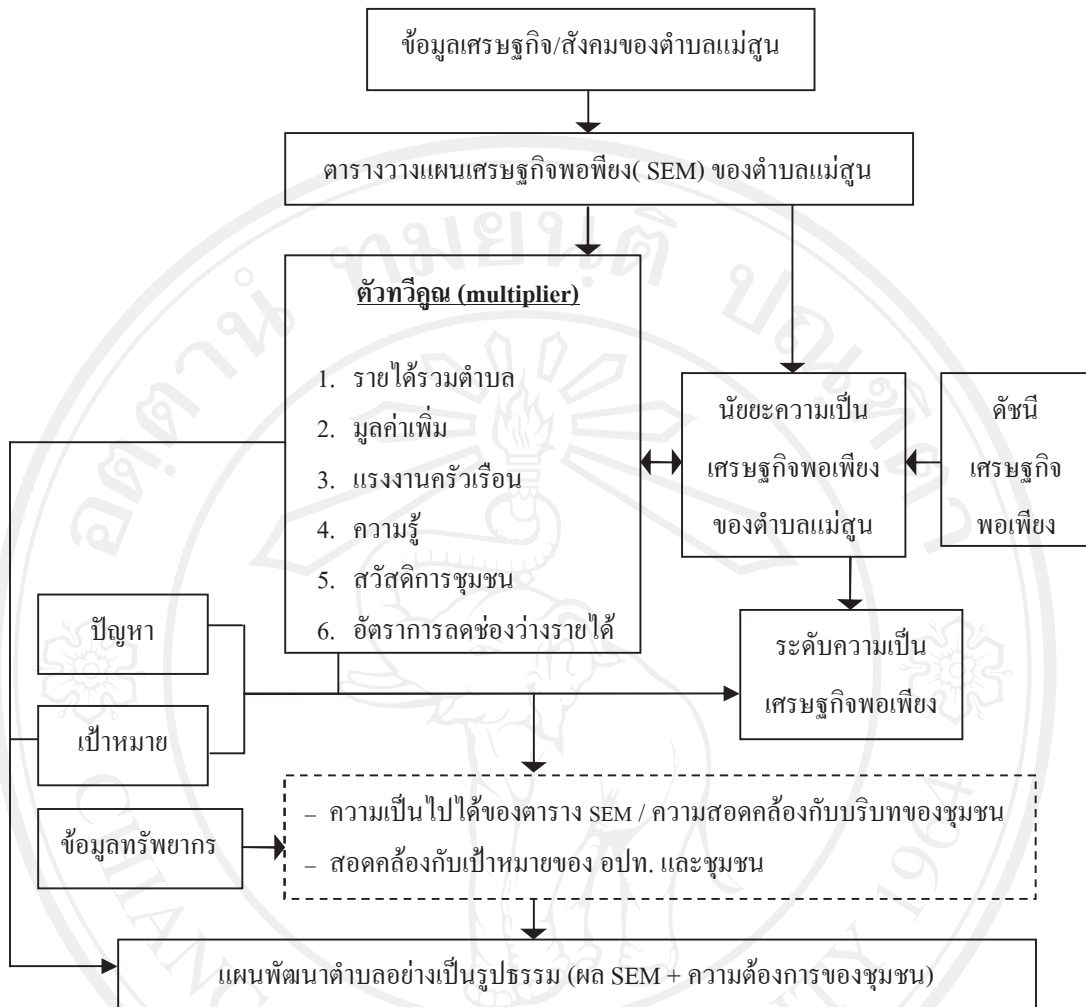
บทที่ 3

ระเบียบวิธีวิจัย

ในบทนี้เป็นการเสนอกรอบแนวคิดการศึกษา ประชากรและกลุ่มตัวอย่างที่ใช้ศึกษา วิธีการเก็บรวบรวมข้อมูล ข้อมูลที่ใช้ในการศึกษา และการวิเคราะห์ข้อมูล ดังนี้

3.1 กรอบแนวคิดการศึกษา

การศึกษานี้เป็นการศึกษาดารางวางแผนเศรษฐกิจพอเพียง (SEM) ของตำบลแม่สุน อำเภอฝาง จังหวัดเชียงใหม่ และตัวทวิคูณทางเศรษฐกิจ สังคม และนัยยะเชิงเศรษฐกิจพอเพียง ของตำบลแม่สุน รวมทั้งการพิจารณาความเป็นไปได้ของตาราง SEM กับเป้าหมายและปัญหาของตำบล (ภาพที่ 3.1) โดยอาศัยแนวคิด ทฤษฎีจากการศึกษาดารางวางแผนเศรษฐกิจพอเพียง (SEM) ในโครงการอบรมเชิงปฏิบัติการ “การเรียนรู้เพื่อพัฒนาระดับตำบลอย่างเป็นรูปธรรมตามแนวปรัชญาเศรษฐกิจพอเพียง” ปี 2550 ซึ่งได้ประยุกต์ใช้เครื่องมือตารางเพื่อการวางแผนเศรษฐกิจพอเพียง (Sufficiency Economy Matrix: SEM) (อารี วิบูลย์พงศ์ และคณะ, 2551) และโครงการ “การศึกษาวิจัยเชิงปฏิบัติการการขับเคลื่อนเศรษฐกิจพอเพียงระดับชุมชน/หมู่บ้านในลักษณะบูรณาการ” (การขยายผลการเรียนรู้เพื่อพัฒนาระดับตำบลอย่างเป็นรูปธรรมตามแนวปรัชญาของเศรษฐกิจพอเพียง) (อารี วิบูลย์พงศ์ และคณะ, 2553) ดังอธิบายในหัวข้อ 2.1.3 ยกเว้นการวิเคราะห์แผนที่เหมาะสมภายใต้เงื่อนไขสมการ (2.1) – (2.2e) โดยศึกษาข้อมูลเศรษฐกิจสังคมจากการสำรวจใช้แบบสอบถามกับตัวอย่างจากประชากร 4 ประเภท ได้แก่ ภาคครัวเรือน ภาคการผลิต ภาคธุรกิจ และสถาบันในตำบลแม่สุน จำนวน 367 ตัวอย่าง รวมทั้งข้อมูลทรัพยากรของตำบลแม่สุน และการประชุมกลุ่มย่อยเกี่ยวกับปัญหาและเป้าหมายของตำบลแม่สุน



ภาพที่ 3.1 กรอบแนวคิดในการศึกษา

3.2 ประชากรและกลุ่มตัวอย่างที่ใช้ศึกษา

การศึกษาตารางวางแผนเศรษฐกิจพอเพียงของตำบลแม่สุน อำเภอฝาง จังหวัดเชียงใหม่ โดยพิจารณาเลือกกลุ่มตัวอย่างจากโครงสร้างเศรษฐกิจและสังคมของตำบลแม่สุน ซึ่งกำหนดจากความต้องการของตำบลที่ต้องการศึกษาและมีสำคัญต่อระบบเศรษฐกิจและสังคมของตำบล โดยประชากรออกเป็น 4 ประเภท ได้แก่ ภาคครัวเรือน ภาคการผลิต ภาคธุรกิจ และสถาบันในตำบลแม่สุน และสุ่มตัวอย่างของแต่ละภาคส่วนโดยวิธีสุ่มอย่างง่าย จำนวน 367 ตัวอย่าง ดังนี้

ประเภทที่ 1 ภาคครัวเรือนในตำบลแม่สุน โดยแบ่งเป็น ครัวเรือนรายได้น้อย (< 36,000 บาท) จำนวน 50 ครัวเรือน ครัวเรือนรายได้ปานกลาง (36,000 – 100,000 บาท) จำนวน 74 ครัวเรือน และครัวเรือนรายได้สูง (> 100,000 บาท) จำนวน 34 ครัวเรือน

ประเภทที่ 2 ภาคการผลิตเกษตรในตำบลแม่สุ่น ที่เป็นหน่วยผลิตหลักในชุมชน จำนวน 10 หน่วยผลิต ประกอบด้วย หน่วยผลิตส้ม ลิ้นจี่ ลำไย มะม่วง ข้าว กระจ่างม หอมหัวใหญ่ พริก มะนาว และการผลิตเกษตรอื่นๆ ในชุมชน จำนวน 158 ตัวอย่าง

ประเภทที่ 3 ภาคธุรกิจการค้าในตำบลแม่สุ่น จำนวน 15 หน่วยธุรกิจ ประกอบด้วย ธุรกิจร้านขายของชำ โรงแฉีกส้ม ร้านจำหน่ายอาหาร ร้านซ่อมรถ บริการขนส่ง ร้านจำหน่ายอุปกรณ์การเกษตร และเคมีภัณฑ์ ร้านวัสดุก่อสร้าง ร้านจำหน่ายอุปกรณ์ไฟฟ้า ปั่นน้ำมัน ดึงแถว/ห้องเช่า ร้านเสริมสวย/ตัดผม เต็นท์รถ ร้านโทรศัพท์/อินเทอร์เน็ต หวย บ้านเท็ง และธุรกิจอื่นๆ ในชุมชน จำนวน 45 ตัวอย่าง

ประเภทที่ 4 ภาคสถาบันในตำบลแม่สุ่น ประกอบด้วย องค์การบริหารส่วนตำบล (อบต.) โรงเรียน และวัด จำนวน 6 ตัวอย่าง

3.3 วิธีการเก็บรวบรวมข้อมูล

ข้อมูลหลักของการศึกษานี้เป็นข้อมูลทุติยภูมิ ซึ่งได้จาก 3 แหล่งหลัก คือ

(ก) ข้อมูล จปฐ. ได้แก่ ข้อมูลประชากร และข้อมูลรายได้ครัวเรือน

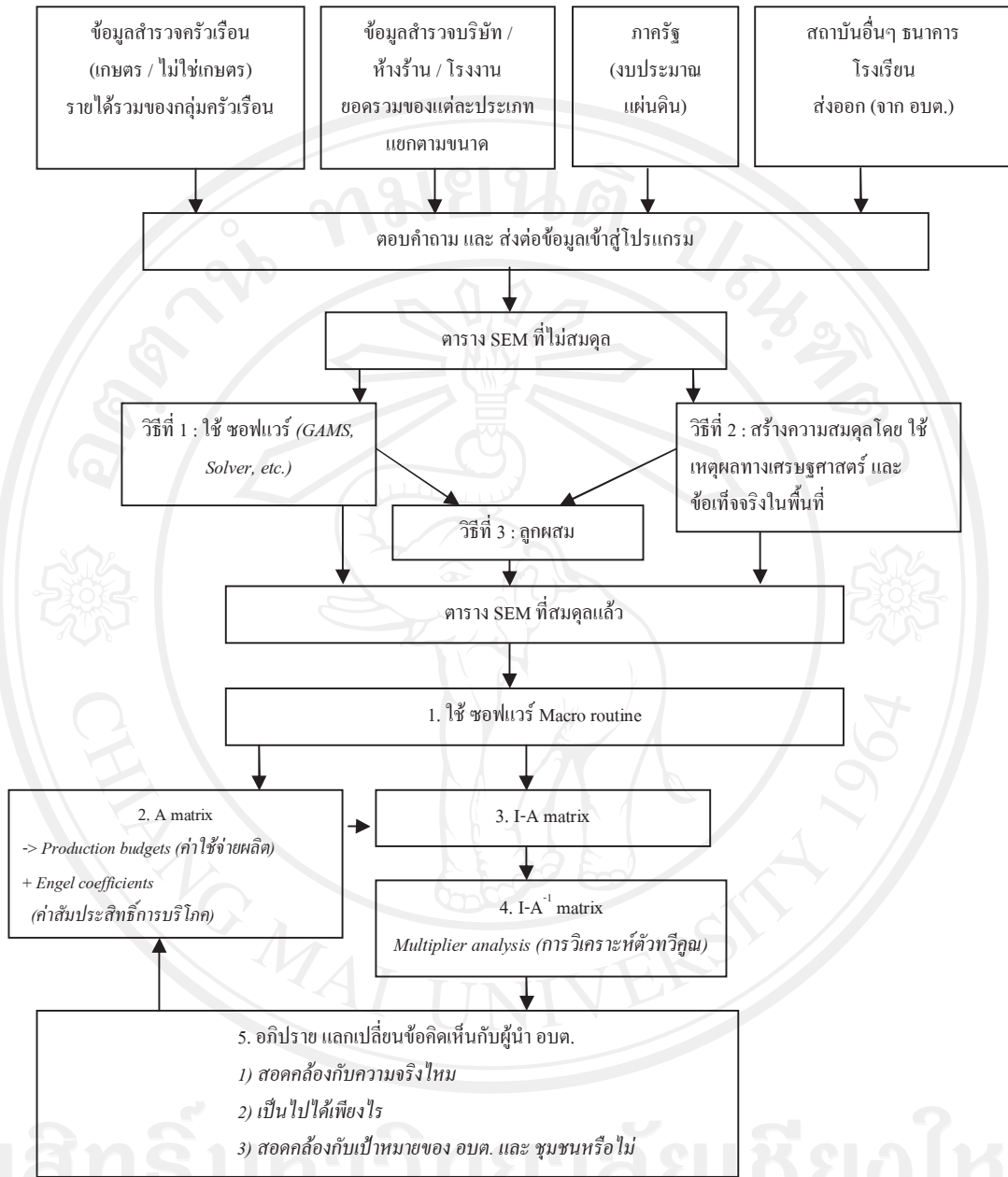
(ข) ข้อมูลสำหรับตาราง SEM จากโครงการอบรมเชิงปฏิบัติการ “การเรียนรู้เพื่อพัฒนาระดับตำบลอย่างเป็นรูปธรรมตามแนวปรัชญาเศรษฐกิจพอเพียง” 2551 แสดงข้อมูลจากการสำรวจตัวอย่าง 4 ภาคส่วน เป็นการเก็บรวบรวมข้อมูลจากการใช้แบบสัมภาษณ์แบบมีโครงสร้าง และทำการสัมภาษณ์กลุ่มตัวอย่างทั้ง 4 กลุ่ม ในโครงการ การอบรมเชิงปฏิบัติการ “การเรียนรู้เพื่อพัฒนาระดับตำบลอย่างเป็นรูปธรรมตามแนวปรัชญาเศรษฐกิจพอเพียง” ของสถาบันเพื่อการวิจัยและส่งเสริมเศรษฐกิจพอเพียง มหาวิทยาลัยเชียงใหม่

(ค) ข้อมูลจากการจัดเวทีเพื่อจัดทำปัญหาและความต้องการของชุมชน จากองค์การบริหารส่วนตำบลแม่สุ่น อำเภอฝาง จังหวัดเชียงใหม่ (2553)

3.4 วิธีการวิเคราะห์

การวิเคราะห์ข้อมูลในการศึกษาครั้งนี้ ทำการศึกษาดารงเศรษฐกิจพอเพียงของตำบลแม่ตุน ซึ่งจะใช้วิธีการพรรณนา และวิธีการวิเคราะห์เชิงปริมาณ โดยใช้โปรแกรมคณิตศาสตร์ ซึ่งมีขั้นตอนในการทำตาราง SEM ดังนี้

1. ใช้ข้อมูลตาราง SEM โดยการเก็บข้อมูลทุติยภูมิจากองค์การบริหารส่วนตำบลแม่ตุน เพื่อทราบถึงโครงสร้างครัวเรือน หน่วยผลิต หน่วยธุรกิจ และสถาบันในตำบล
2. นำเข้าข้อมูลที่ได้จากการเก็บข้อมูลจากตัวอย่าง โดยการหาค่าเฉลี่ย และนำไปคูณกับจำนวนประชากรที่มีอยู่จริงในตำบล ในแต่ละกลุ่มตัวอย่าง ซึ่งจะได้ตาราง SEM ที่ไม่สมดุล
3. การทำตาราง SEM ให้สมดุล โดยใช้เหตุผลทางเศรษฐศาสตร์และข้อเท็จจริงในพื้นที่
4. นำตาราง SEM ที่สมดุลแล้วเข้าสู่ เพื่อการประมวลผลและวิเคราะห์ผล โดยใช้ซอฟต์แวร์ Macro routine
5. นำผล SEM ที่ได้ไปอภิปรายและแลกเปลี่ยนความคิดเห็นกับตำบล เพื่อพิจารณาความสอดคล้องกับความเป็นจริง ความเป็นได้ และความสอดคล้องกับเป้าหมายของตำบล โดยมีรายละเอียดของหลักการและขั้นตอนการวิเคราะห์ตาราง SEM ดังภาพที่ 3.2



ที่มา: ปรับปรุงจากอารี วิบูลย์พงศ์, 2550

ภาพที่ 3.2 หลักการและขั้นตอนการวิเคราะห์ตาราง SEM