

บทที่ 5

ผลการศึกษา

ผลการศึกษาเรื่อง ผลกระทบการปิดด่านชายแดนไทย-พม่า ที่มีต่อภาวะเศรษฐกิจท้องถิ่น กรณีการปิดด่านศุลกากรแม่สอด จังหวัดตาก กับด่านเมียวดี ประเทศพม่า โดยการสัมภาษณ์ ข้าราชการ นักวิชาการ นักธุรกิจ ผู้ประกอบการค้า ผู้ที่มีส่วนเกี่ยวข้อง รวมทั้งผู้ที่สนใจในประเด็นของการค้าชายแดนผ่านด่านแม่สอด จากกลุ่มตัวอย่าง 3 กลุ่ม คือ กลุ่มเจ้าหน้าที่หน่วยงานภาครัฐ กลุ่มเจ้าหน้าที่หน่วยงานภาคเอกชน และกลุ่มผู้ประกอบการค้าส่งออก-นำเข้า ผู้ประกอบการค้าอื่นๆ ที่เกี่ยวข้องในเขตพื้นที่อำเภอแม่สอด จังหวัดตาก รวม 26 คน จากการสัมภาษณ์ในประเด็นต่างๆ มีรายละเอียดดังนี้

5.1 ประเด็นสอบถามเจ้าหน้าที่หน่วยงานภาครัฐ

1. ประเภทของสินค้าส่งออกที่สำคัญ ในช่วงการค้าปกติ

การส่งออกสินค้าผ่านด่านศุลกากรแม่สอด ในช่วงการค้าปกติสินค้าส่งออกสำคัญคือ น้ำมันเชื้อเพลิง รถยนต์เก่าใช้แล้ว รถจักรยานยนต์ กาแฟชนิดผงสำเร็จรูป น้ำมันพืช ผงชูรส เบียร์ทำจากมอลต์ ยารักษาโรค วัสดุก่อสร้าง

เส้นทางหลักในการส่งออกสินค้า คือ ทางถนนบนสะพานมิตรภาพไทย-พม่า ทางอนุมติชั่วคราวผ่านทางเรือข้ามแม่น้ำเมย ตามการยื่นขออนุญาตส่งออกและลักษณะสินค้า

2. ประเภทของสินค้านำเข้าที่สำคัญ ในช่วงการค้าปกติ

การนำเข้าสินค้าจากประเทศพม่าผ่านด่านศุลกากรแม่สอดในช่วงการค้าปกติ มีสินค้านำเข้าที่สำคัญคือ เฟอร์นิเจอร์และสิ่งประดิษฐ์ที่ทำด้วยไม้ หอมหัวใหญ่ (เข้าคลังทัณฑ์บน)¹⁰ โคมี่ชีวิต กระบี่มีชีวิต หอมแดง พริกแห้ง ถั่วต่างๆ สินแร่พลวง (บางส่วนเข้าคลังทัณฑ์บน) ผ้าทอ ผ้าฝ้าย ปูทะเลมีชีวิต ปลาเบญจพรรณ

เส้นทางหลักในการนำเข้าสินค้า คือ ทางถนนบนสะพานมิตรภาพไทย-พม่า และทางอนุมติชั่วคราวผ่านทางเรือข้ามแม่น้ำเมย ตามการยื่นขออนุญาตส่งออกและลักษณะสินค้า

3. ประเภทของสินค้าส่งออกที่สำคัญ ในช่วงที่มีการปิดด่าน

การส่งออกสินค้าผ่านด่านศุลกากรแม่สอด ในช่วงที่มีการปิดด่าน สินค้าส่งออกที่สำคัญยังคงเป็น น้ำมันเชื้อเพลิง รถยนต์เก่าใช้แล้ว รถจักรยานยนต์ กาแฟชนิดผงสำเร็จรูป น้ำมันพืช ผงชูรส เบียร์ทำจากมอลต์ ยารักษาโรค และวัสดุก่อสร้างต่างๆ

¹⁰ คลังเก็บสินค้าชั่วคราวเป็นเขตปลอดอากร เพื่อรอการส่งออกไปประเทศที่สาม

เส้นทางหลักในการส่งออกสินค้าในช่วงที่มีการปิดด่าน คือ ทางอนุภูมิภาคพหุประชาชาติ¹¹ ตามคลังสินค้า(ท่าข้าม) ที่ได้รับอนุญาตจากด่านศุลกากรแม่สอด โดยส่งออกสินค้าทางเรือข้ามแม่น้ำเมย และสินค้าบางประเภทมีการเปลี่ยนเส้นทางไปขนส่งผ่านด่านศุลกากรแม่สาย จังหวัดเชียงราย และด่านศุลกากรระนอง จังหวัดระนอง ตามความต้องการของผู้ซื้อ และลักษณะ/ข้อจำกัดของสินค้า

4. ประเภทของสินค้านำเข้าที่สำคัญในช่วงที่มีการปิดด่าน

การนำเข้าสินค้าผ่านด่านศุลกากรแม่สอดในช่วงที่มีการปิดด่านพรมแดนไทย-พม่า การปิดด่านไม่ให้บุคคล รถยนต์ ผ่านเข้า-ออก เป็นการปิดประตูของฝั่งพม่า ในฝั่งประเทศไทยยังคงเปิดให้มีการนำเข้าสินค้าผ่านช่องทางอนุภูมิภาคพหุประชาชาติได้ตามปกติ สินค้านำเข้าที่สำคัญคือ เฟอร์นิเจอร์และสิ่งประดิษฐ์ที่ทำด้วยไม้ หอมหัวใหญ่ (เข้าคลังทัณฑ์บน) โคมีชีวิต กระบือมีชีวิต หอมแดง พริกแห้ง ถั่วต่างๆ สินแร่พลวง (บางส่วนเข้าคลังทัณฑ์บน) ผ้าฝ้าย 100% ปูทะเลมีชีวิต ปลาเบญจพรรณ

เส้นทางหลักในการนำเข้าสินค้า คือ ทางอนุภูมิภาคพหุประชาชาติผ่านท่าเรือข้ามแม่น้ำเมย ตามท่าข้ามต่างๆ ตั้งแต่อำเภอท่าสองยาง อำเภอแม่ระมาด อำเภอแม่สอด และอำเภอพบพระ

5. ประเภทของสินค้าที่ไม่สามารถส่งออก/นำเข้า หรือส่งออก/นำเข้าได้น้อยในช่วงที่มีการปิดด่านชายแดน

สินค้าที่ไม่สามารถส่งออกได้หรือส่งออกได้น้อยมักจะเป็นสินค้าที่มีข้อจำกัดเฉพาะของตัวสินค้า เช่น เครื่องใช้ไฟฟ้า และสินค้าต้องห้าม เช่น ผงชูรส รถยนต์เก่าใช้แล้ว รวมทั้งเป็นช่วงเวลาที่มีการพม่าเข้มงวดในการตรวจสอบสินค้าไม่ให้ผ่านข้ามแดน

6. วิธีการผ่านพิธีการทางศุลกากรในการส่งออก/นำเข้าสินค้า ในแต่ละประเภท มีความแตกต่างกันหรือไม่ และมีสินค้าที่ไม่ผ่านพิธีการ (นอกระบบ) หรือไม่

การผ่านพิธีการทางศุลกากร ในปัจจุบันสามารถทำการผ่านพิธีการศุลกากรทางอิเล็กทรอนิกส์¹² ในกรณีเป็นสินค้าที่ส่งออก/นำเข้าตามปกติ จะมีขั้นตอนวิธีการในการผ่านพิธีการทางศุลกากรในแต่ละประเภทสินค้าไม่แตกต่างกัน โดยผู้ส่งออกหรือผู้แทน เช่น ผู้รับบริการผ่านพิธีการส่งออก/นำเข้าสินค้า (shipping) จะต้องจัดเตรียมเอกสารและปฏิบัติตามขั้นตอนพิธีการศุลกากร¹³ ให้เป็นไปตามกฎหมาย ระเบียบ และประกาศที่กรมศุลกากรและหน่วยงานอื่น ๆ ที่เกี่ยวข้องในการส่งออก/

¹¹ ผู้นำของเข้าหรือส่งออก หรือผู้ขนส่ง มีเหตุจำเป็นและได้ยื่นคำร้องแสดงความจำนงล่วงหน้าต่อด่านศุลกากรว่าจะนำของเข้าหรือส่งออกผ่านเขตแดนใด ๆ ทางบกหรือตอนใดแห่งเขตแดนนั้นตามทางอื่นนอกจากทางอนุภูมิภาค อธิบดีหรือผู้ที่อธิบดีมอบหมายสามารถพิจารณาอนุญาตให้ทำการขนส่งได้ เส้นทางที่ได้รับอนุญาตเช่นนี้เรียกว่า ทางอนุภูมิภาคพหุประชาชาติ ซึ่งไม่ได้กำหนดตามกฎหมายกระทรวง แต่กำหนดขึ้นโดยการอนุญาตเป็นลายลักษณ์อักษรของผู้มีอำนาจเท่านั้น

¹² รายละเอียดในภาคผนวก ข.

¹³ รายละเอียดในภาคผนวก ค.

นำเข้ากำหนดไว้ การชำระค่าภาษีอากร ตาม พ.ร.บ. พิษภัยอัตราศุลกากร¹⁴ ของสินค้าที่ส่งออกและนำเข้าในปัจจุบัน กำหนดให้อัตราภาษีศุลกากรเป็น 0% ไม่ต้องเสียอากร เพื่อเป็นการส่งเสริมการส่งออก ส่วนค่าธรรมเนียมในการออกใบขนสินค้าในการส่งออก/นำเข้าสินค้า ด้านศุลกากรแม่สอด คิดค่าใบขนละ 200 บาท

สินค้าที่ไม่ผ่านพิธีการศุลกากร (นอกระบบ) การส่งออกสินค้าผ่านด่านศุลกากรแม่สอด นอกจากเส้นทางหลักบนสะพานมิตรภาพไทย-พม่า ยังมีทางอนุมัติชั่วคราวข้ามแม่น้ำเมยให้ขนส่งสินค้าในกรณีที่ช่องทางปกติไม่สามารถขนส่งได้ จึงเป็นช่องทางที่มีผู้ลักลอบขนส่งสินค้า ทำการส่งออกและนำเข้าสินค้าโดยไม่ผ่านพิธีการศุลกากร ตามสถิติการจับกุมของลักลอบหนีภาษีศุลกากรที่ถูกเจ้าหน้าที่ศุลกากรและหน่วยงานอื่นที่มีอำนาจในการจับกุมได้ ดังแสดงในตารางที่ 5.1

ตารางที่ 5.1 สถิติการจับกุมของลักลอบหนีภาษีศุลกากร ปี 2553

ปี / เดือน	จำนวนคดี	มูลค่าของกลาง	อากร
มกราคม	11	679,514.00	156,324.00
กุมภาพันธ์	13	772,250.00	7,798.00
มีนาคม	40	1,752,691.00	270,072.00
เมษายน	15	201,453.00	34,922.00
พฤษภาคม	21	354,860.00	12,023.00
มิถุนายน	23	1,314,839.00	54,902.00
กรกฎาคม	37	174,139.00	101,471.00
สิงหาคม	26	397,296.00	144,222.00
กันยายน	65	256,984.00	154,097.00
ตุลาคม	56	104,282.00	191,699.00
พฤศจิกายน	56	171,484.00	210,545.00
ธันวาคม	32	138,721.00	180,844.00
รวม	395	6,318,513.00	1,518,919.00

ที่มา : สำนักงานพาณิชย์จังหวัดตาก

¹⁴ รายละเอียดในภาคผนวก ง.

5.2 ประเด็นสอบถามเจ้าหน้าที่หน่วยงานภาคเอกชน

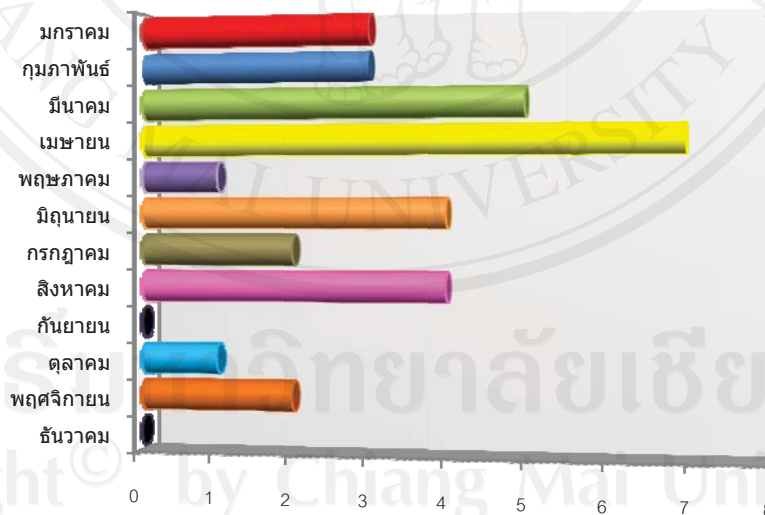
1. ข้อมูลทางการค้าในเขตพื้นที่อำเภอแม่สอด จังหวัดตาก

ตารางที่ 5.2 สถิติการจดทะเบียนประกอบธุรกิจเกี่ยวกับการส่งออก/นำเข้า ปี 2551-2554

ประเภทธุรกิจที่มีการลงทุน/ จดทะเบียนใหม่	2551	2552	2553		2554
			มค.- กค.	สค.- ธค.	มค. - มีค
ธุรกิจเกี่ยวกับการส่งออก/นำเข้า	27	29	23	9	3

ที่มา : กรมพัฒนาธุรกิจการค้า

จากสถิติการจดทะเบียนเพื่อประกอบการค้า การลงทุน ในพื้นที่อำเภอแม่สอด จังหวัดตาก ของกรมพัฒนาธุรกิจการค้า ปี 2553 มีจำนวนนิติบุคคลที่ยื่นขอจดทะเบียนใหม่ทั้งหมดรวม 79 ราย เงินทุนจดทะเบียนรวม 198,101,000.00 บาท เป็นธุรกิจเกี่ยวกับการส่งออกและนำเข้าสินค้า 32 ราย เงินทุนจดทะเบียนรวม 71,401,000.00 บาท แยกเป็นการจดทะเบียนในช่วง 6 เดือนแรกมีจำนวน 23 ราย และครึ่งปีหลังจากที่มีการปิดด่านมีเพียง 9 ราย เห็นได้ชัดว่ามีสัดส่วนที่แตกต่างกัน ซึ่งมีเหตุผลจากการขาดความเชื่อมั่นในการตัดสินใจประกอบธุรกิจการค้าในพื้นที่อำเภอแม่สอด



ที่มา : กรมพัฒนาธุรกิจการค้า

รูปที่ 5.1 รายละเอียดการยื่นขอจดทะเบียนประกอบธุรกิจเกี่ยวกับการส่งออกและนำเข้าในพื้นที่อำเภอแม่สอด จังหวัดตาก ปี 2553

ภาวะการค้า¹⁵ ในช่วงที่พม่ามีการปิดด่านพรมแดนบริเวณสะพานมิตรภาพไทย-พม่า จากสาเหตุที่พม่าไม่พอใจในการก่อสร้างเขื่อนป้องกันคลื่นริมแม่น้ำเมยฝั่งไทย และปัญหาภายในของพม่าเองเกี่ยวกับการจัดระเบียบบริเวณพื้นที่ชายแดน โดยไม่อนุญาตให้บุคคลและรถยนต์ทั้งไทย-พม่าเดินทางเข้าออกได้ตามปกติ การปิดด่านดังกล่าวได้ส่งผลกระทบต่อการค้าชายแดนระหว่างไทยกับพม่า แม้ว่าตามท่าข้ามสินค้าริมแม่น้ำเมยจะสามารถส่งออกสินค้าได้ก็เป็นสินค้าที่จำเป็นแก่การครองชีพที่สำคัญและสินค้าที่พม่ามีความต้องการให้นำเข้าได้เท่านั้นสำหรับสินค้าอื่นๆ ยังไม่สามารถนำเข้าและส่งออกได้ตามปกติ ประกอบกับในช่วงหลังจากที่พม่ามีการเลือกตั้ง เกิดการสู้รบของทหารฝ่ายพม่ากับชนกลุ่มน้อยกองกำลังดีเคบีเอที่ยังเกิดขึ้นอย่างต่อเนื่องจนถึงปัจจุบัน ได้ส่งผลให้นักท่องเที่ยวไม่กล้าเดินทางไปเที่ยวและเลือกซื้อสินค้าที่ตลาดริมเมย จึงเป็นสาเหตุสำคัญอีกประการหนึ่งที่ทำให้ภาวะเศรษฐกิจโดยรวมของอำเภอแม่สอดซบเซา

2. ข้อมูลทางด้านการลงทุนในเขตพื้นที่อำเภอแม่สอด จังหวัดตาก

จากการสัมภาษณ์เจ้าหน้าที่สภาอุตสาหกรรมจังหวัดตาก ข้อมูลการลงทุนในเขตพื้นที่อำเภอแม่สอด จังหวัดตาก มีการลงทุนในธุรกิจเกี่ยวกับการส่งออก/นำเข้า รวมทั้งการให้บริการเกี่ยวกับการส่งออก/นำเข้า สูงเป็นอันดับ 1 ต่อเนื่องตั้งแต่ปี 2551-2553 และธุรกิจเกี่ยวกับการผลิต จำหน่ายสิ่งทอ เป็นอันดับ 2 ตามรายละเอียดในตารางที่ 5.3

ตารางที่ 5.3 รายละเอียดประเภทธุรกิจที่มีการลงทุนใหม่ในเขตพื้นที่อำเภอแม่สอด จังหวัดตาก
เปรียบเทียบปี 2551-2554

ประเภทธุรกิจ	2551	2552	2553		2554
			มค.- กค.	สค.- ธค.	มค.- มีค
ธุรกิจเกี่ยวกับการส่งออก/นำเข้า	27	29	25	7	3
ธุรกิจเกี่ยวกับการผลิตและจำหน่ายสิ่งทอ	16	18	5	5	8
ธุรกิจเกี่ยวกับการก่อสร้าง	11	3	2	1	0
ธุรกิจเกี่ยวกับพืชผลทางการเกษตร	3	6	2	1	3
ธุรกิจอื่นๆ	13	20	20	11	10
รวม	70	76	54	25	24

ที่มา : กรมพัฒนาธุรกิจการค้า

¹⁵ จากการสัมภาษณ์เจ้าหน้าที่หอการค้า จังหวัดตาก

จากรายละเอียดการจดทะเบียนนิติบุคคลใหม่ในตารางจะเห็นได้ว่า การลงทุนในพื้นที่อำเภอแม่สอด ในปี 2551-2552 มีการลงทุนขยายตัวเพิ่มขึ้นมาจนถึงช่วงกลางปี 2553 แต่หลังจากที่มีการปิดด่านในเดือนกรกฎาคม 2553 จนถึงเดือนมีนาคม 2554 เมื่อเปรียบเทียบการลงทุนในธุรกิจทุกประเภทในปี 2553 เปรียบเทียบช่วงครึ่งปีแรกกับครึ่งปีหลัง สัดส่วนการลงทุนชะลอตัวลงอย่างเห็นได้ชัด สาเหตุจากผู้ลงทุนขาดความมั่นใจในเรื่องแรงงานจากประเทศพม่า เนื่องจากในช่วงที่มีการปิดด่านพรมแดนสะพานมิตรภาพไทย-พม่า ประชาชนชาวพม่ารวมทั้งแรงงานจากประเทศพม่าไม่สามารถผ่านเข้า-ออก และไม่สามารถขออนุญาตเข้ามาทำงานในประเทศไทยได้ ตามข้อมูลการเดินทางผ่านเข้า-ออก จากสำนักงานตรวจคนเข้าเมืองจังหวัดตาก ในตารางที่ 5.4

ตารางที่ 5.4 การเดินทางเข้า-ออก ผ่านพรมแดนบนสะพานมิตรภาพไทย-พม่า ปี 2553-2554

ปี/เดือน	เดินทางเข้าประเทศไทย			เดินทางออกจากประเทศไทย		
	ต่างชาติ	คนไทย	รวม	ต่างชาติ	คนไทย	รวม
2553						
มกราคม	5,270	-	5,270	5,270	-	5,270
กุมภาพันธ์	7,463	-	7,463	7,463	-	7,463
มีนาคม	8,988	9	8,997	747	9	756
เมษายน	8,734	-	8,734	8,967	-	8,967
พฤษภาคม	10,708	-	10,708	520	-	520
มิถุนายน	15,698	-	15,698	1,804	-	1,804
กรกฎาคม	7,829	-	7,829	1,371	-	1,371
รวม	64,690	9	64,699	26,142	9	26,151
สิงหาคม	-	-	-	-	-	-
กันยายน	-	-	-	-	-	-
ตุลาคม	-	-	-	-	-	-
พฤศจิกายน	-	-	-	-	-	-
ธันวาคม	-	-	-	-	-	-
2554/มกราคม	-	-	-	-	-	-
กุมภาพันธ์	7,364	-	7,364	11,827	-	11,827
มีนาคม	-	-	-	-	-	-

ที่มา : ด้านตรวจคนเข้าเมืองจังหวัดตาก

จากตารางจะเห็นได้ว่า หลังจากที่มีการปิดด่านตั้งแต่เดือนสิงหาคมถึงเดือนธันวาคม ปี 2553 ไม่มีข้อมูลการผ่านเข้า-ออก ตามแนวชายแดนไทย-พม่า และในช่วงเดือนกุมภาพันธ์ 2554 มีจำนวนแรงงานประเภทคนอยู่ชั่วคราว¹⁶ ที่เข้ามาทำงานในประเทศไทยผ่านเข้าออกตามท่าข้ามแม่น้ำเมย ซึ่งเป็นแรงงานชาวพม่ากลับภูมิลำเนาเดิม

ทั้งนี้ การลงทุนภาคอุตสาหกรรมในอำเภอแม่สอด ไม่ได้รับผลกระทบโดยตรงจากการปิดด่าน เพราะอุตสาหกรรมส่วนใหญ่ในอำเภอแม่สอด จะเป็นอุตสาหกรรมประเภทสิ่งทอ รับจ้างผลิต และจำหน่ายเสื้อผ้าสำเร็จรูป ที่ส่งออกผ่านทางท่าเรือคลองเตยไปยังกลุ่มประเทศยุโรป และอเมริกา แต่จะได้รับผลกระทบทางอ้อมในเรื่องการผ่านเข้า-ออกของแรงงานจากประเทศพม่า ที่แรงงานใหม่ไม่สามารถเดินทางผ่านชายแดนได้ในช่วงที่มีการปิดด่าน อีกทั้งแรงงานที่มีอยู่เดิมในอำเภอแม่สอด บางส่วนมีการย้ายถิ่นฐานจากพื้นที่ชายแดนเข้าสู่จังหวัดอื่นในของประเทศ ทำให้เกิดปัญหาขาดแคลนแรงงาน

3. การปิดด่านมีผลในด้านความเชื่อมั่น/การตัดสินใจในการประกอบธุรกิจการค้า/การลงทุนในเขตพื้นที่อำเภอแม่สอด จังหวัดตากหรือไม่

ผู้ให้สัมภาษณ์ให้ความเห็นว่า การปิดด่านส่งผลต่อความเชื่อมั่นในการตัดสินใจลงทุนของนักลงทุนในด้านแรงงาน และด้านวัตถุดิบที่ใช้ในการผลิต ซึ่งผู้ประกอบการไม่มั่นใจและเกรงว่าหากมีการปิดด่านในระยะยาวก็อาจจะส่งผลกระทบโดยตรงกับภาคอุตสาหกรรมมากขึ้น ประกอบกับปัญหาในเรื่องราคาน้ำมันเชื้อเพลิงที่ส่งผลโดยตรงในเรื่องต้นทุนการขนส่งสินค้า และทำให้ราคาวัตถุดิบเพิ่มสูงขึ้นทำให้การตัดสินใจลงทุนและการประกอบธุรกิจในพื้นที่ชะงักงัน

5.3 ประเด็นสอบถามผู้ประกอบการค้า

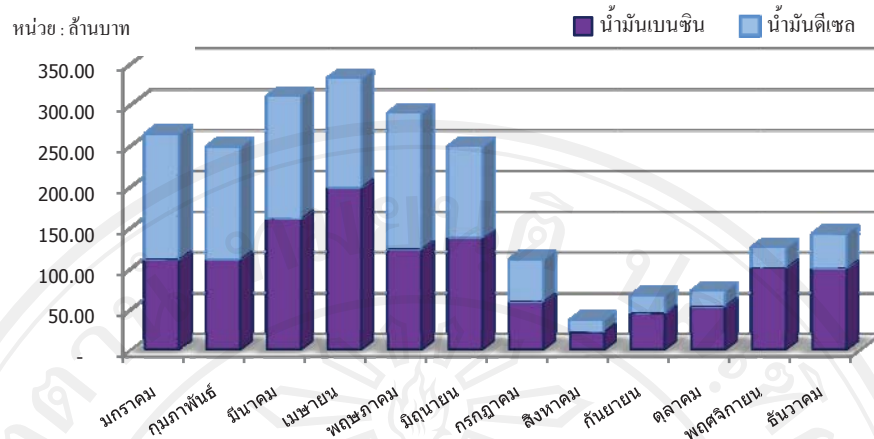
ข้อมูลการส่งออกสินค้าสำคัญในช่วงที่มีการปิดด่านจากผู้ประกอบการรวม 22 ราย

กลุ่มสินค้าอุตสาหกรรม

1. ผู้ส่งออกสินค้าประเภทน้ำมันเชื้อเพลิง

จากสถิติการส่งออกผ่านด่านแม่สอดในปี 2553 น้ำมันเชื้อเพลิงเป็นสินค้าที่มูลค่าการส่งออกสูงเป็นอันดับ 1 ประเทศพม่ามีความต้องการน้ำมันเชื้อเพลิงเพิ่มขึ้นจากการที่ประชาชนชาวพม่าได้ตั้งนำเข้ารถยนต์มือสองจากประเทศญี่ปุ่นผ่านประเทศไทยจำนวนมากในระยะ 2-3 ปีที่ผ่านมา ประเภทน้ำมันเชื้อเพลิงที่ส่งออกมีทั้งน้ำมันเบนซินและดีเซล โดยมีบริษัทส่งออกน้ำมันสูงสุด 3 อันดับแรกได้แก่ บริษัทไออาร์พีซี จำกัด (มหาชน) บริษัทเอสโซ่ ประเทศไทย จำกัด และบริษัทบางจากปิโตรเลียม จำกัด

¹⁶ คนอยู่ชั่วคราวคือ บุคคลต่างชาติที่ได้รับอนุญาตให้พักอาศัยอยู่ในประเทศไทยตามระยะเวลาที่กำหนด เช่น 1 ปี



ที่มา : ด้านศุลกากรแม่สอด

รูปที่ 5.2 สถิติการส่งออกน้ำมันเชื้อเพลิงปี 2553

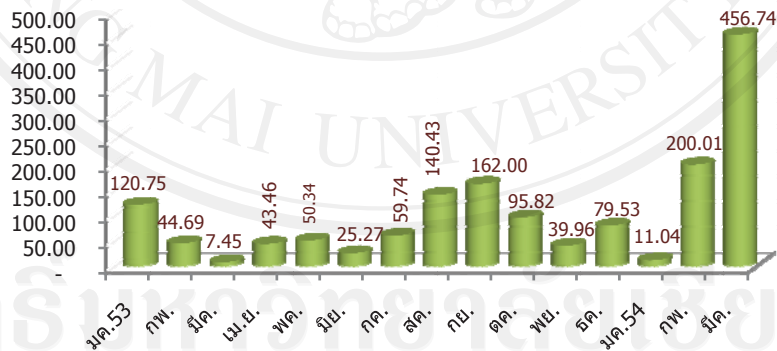
- ในช่วงการค้าปกติจะขนส่งสินค้าออกผ่านทางถนนบนสะพานมิตรภาพไทย-พม่า ข้ามไปยังเมืองเมียวดี เพื่อขนถ่ายสินค้าไปยังจุดต่างๆ ในเมียวดี ย่างกุ้ง และเมืองอื่นๆ
- ในช่วงที่มีการปิดด่านชายแดน ผู้ส่งออกยังสามารถทำการค้าได้ โดยการขนส่งสินค้าทางเรือผ่านท่าข้ามแม่น้ำเมย ตามจุดที่ผู้ซื้อกำหนด
- ขั้นตอนการผ่านพิธีการทางศุลกากร บริษัทส่งออกที่อยู่ในพื้นที่อำเภอแม่สอดจะให้บริษัทที่รับบริการส่งออก/นำเข้าสินค้าในท้องถิ่นเป็นผู้ดำเนินการ ส่วนบริษัทส่งออกที่อยู่นอกพื้นที่จะดำเนินการผ่านพิธีการทางศุลกากรจากต้นทาง เนื่องจากน้ำมันเชื้อเพลิงที่ส่งออก จะได้รับการยกเว้นภาษีสรรพสามิต และเงินกองทุนน้ำมัน แล้วมาแจ้งรายละเอียดการส่งออกเพื่อขอใบขนสินค้าออกที่ด่านศุลกากรแม่สอด
- ผลกระทบที่ผู้ประกอบการได้รับ เมื่อมีการปิดเส้นทางบนสะพานมิตรภาพไทย-พม่า ทำให้เส้นทางหลักในการขนส่งไม่สามารถขนส่งสินค้าได้ ส่งผลให้ปริมาณและมูลค่าการส่งออกลดลง ในช่วงแรกที่มีการปิดด่าน สินค้าบางส่วนตกค้างอยู่ในฝั่งไทยไม่สามารถข้ามไปได้ การขนส่งผ่านทางอนุภูมิภาคชั่วคราว ต้องโอนถ่ายน้ำมันลงบรรจุในถังน้ำมันขนาด 2000-4000 ลิตร แล้วขนส่งทางเรือผ่านท่าข้ามแม่น้ำเมยไปฝั่งพม่า
- ต้นทุนในการขนส่งสินค้า ค่าใช้จ่ายในการขนส่งจะเริ่มตั้งแต่การขนส่งน้ำมันจากโรงกลั่นของแต่ละบริษัทที่ทำการส่งออก เป็นค่าขนส่งที่คิดรวมจนถึงปลายทางที่เมืองเมียวดี ประเทศพม่า เมื่อมีการปิดด่าน เส้นทางขนส่งเปลี่ยนจากทางถนนบนสะพานมิตรภาพไทย-พม่า มาใช้เส้นทางเรือผ่านท่าข้ามแม่น้ำเมย จึงมีค่าใช้จ่ายในการขนส่งเพิ่มขึ้นจากการขนย้าย การโอนถ่ายน้ำมันจากรถบรรทุกน้ำมันไปบรรจุในถังน้ำมันขนาด 2000-4000 ลิตร เพื่อขนส่งข้ามแม่น้ำเมย แล้วโอนถ่ายลงบรรจุในถังขนาด 200 ลิตร เพื่อความสะดวก

ในการนำเข้าไปส่งตามจุดต่างๆ ในประเทศพม่า ค่าขนส่งทางเรือ และค่าจ้างแรงงานในการโอนถ่าย การขนย้ายถึงน้ำมัน เป็นค่าใช้จ่ายส่วนที่เพิ่มขึ้น ผู้ซื้อและผู้ขายจะตกลงในเรื่องค่าใช้จ่ายก่อนมีการส่งมอบสินค้า ซึ่งมีทั้งลักษณะผู้ซื้อเป็นผู้รับภาระ และผู้ซื้อและผู้ขายรับผิดชอบร่วมกันคนละครึ่ง

2. ผู้ส่งออกสินค้าประเภทรถยนต์เก่าใช้แล้ว

จากการสัมภาษณ์การส่งออกรถยนต์เก่าใช้แล้วผ่านด่านแม่สอด ประเภทรถยนต์ที่ส่งออกมีทั้งรถยนต์เก๋ง รถกระบะ รถบรรทุก รถยนต์โดยสารฯ โดยรถยนต์ที่ส่งออกทั้งหมดเป็นรถยนต์เก่าใช้แล้วจากประเทศญี่ปุ่น ที่ตัวแทนผู้ซื้อจากประเทศพม่าได้ทำการตกลงซื้อขายกับผู้ขายในประเทศญี่ปุ่น โดยการประมูลทางอิเล็กทรอนิกส์ ลักษณะของการขายรถยนต์จากประเทศญี่ปุ่นไปประเทศพม่าโดยส่งออกสินค้าผ่านประเทศไทย ด้านศุลกากรจัดให้อยู่ในประเภท “สินค้าถ่ายลำ” เมื่อผู้ซื้อและผู้ขายตกลงทำการซื้อขายกันแล้ว ผู้ขายจะส่งรถยนต์เข้ามาในประเทศไทย โดยติดต่อตัวแทนในประเทศไทยให้ดำเนินการรับสินค้าแล้วขนส่งสินค้าเพื่อส่งออกไปประเทศพม่า ผ่านด่านศุลกากรอำเภอแม่สอด รถยนต์ที่อยู่ระหว่างรอการส่งออกจะนำไปฝากไว้ที่คลังสินค้าชั่วคราว จนกว่าจะได้รับแจ้งจากผู้ซื้อในประเทศพม่าให้ส่งสินค้าออก ทั้งนี้ ปริมาณการส่งออกจะเพิ่มขึ้นหรือลดลงขึ้นอยู่กับกำกับการเข้มงวดในการนำเข้าและการอนุญาตผ่อนผันให้จดทะเบียนรถของรัฐบาลพม่าด้วย

หน่วย : ล้านบาท



ที่มา : ด้านศุลกากรแม่สอด

รูปที่ 5.3 สถิติส่งออกรถยนต์เก่าใช้แล้วปี 2553

- ในช่วงการค้าปกติจะส่งสินค้าผ่านทางถนนบนสะพานมิตรภาพไทย-พม่า และสินค้าบางส่วนทางเรือผ่านท่าข้ามแม่น้ำเมย แล้วแต่ผู้ซื้อเป็นผู้กำหนด
- ในช่วงที่มีการปิดด่านชายแดน ผู้ส่งออกยังสามารถทำการค้าได้ โดยการขนส่งสินค้าทางเรือผ่านท่าข้ามแม่น้ำเมย ตามจุดที่ผู้ซื้อกำหนด

- ขั้นตอนการผ่านพิธีการทางศุลกากร ผู้ให้บริการส่งออก/นำเข้า จ.กรุงเทพฯ จะเป็นผู้รับรถจากท่าเรือกรุงเทพ แล้วส่งต่อให้ผู้รับบริการส่งออก/นำเข้าในท้องถิ่นอำเภอแม่สอด ดำเนินการผ่านพิธีการทางศุลกากร โดยด่านศุลกากรจะออกใบขนสินค้ามีอายุ 30 วัน เพื่อใช้เป็นหลักฐานในการส่งออก
 - ผลกระทบที่ผู้ประกอบการได้รับ การส่งออกรถยนต์เก่าใช้แล้วในลักษณะของสินค้าถ่ายลำ ผู้ประกอบการในประเทศไทยทำหน้าที่เพียงรับและส่งรถยนต์มาเพื่อส่งออกที่อำเภอแม่สอด โดยผู้ประกอบการในท้องถิ่น (shipping) เป็นผู้ดำเนินการผ่านพิธีการศุลกากร เสียภาษี และทำการส่งออกสินค้าผ่านทางอนุมติชั่วคราวที่ได้รับอนุญาตภายใน 30 วัน ตามด่านส่งออกที่ได้ระบุไว้ในใบขนสินค้า ในกรณีที่มีการปิดด่านพรมแดนไทย-พม่า ไม่สามารถขนส่งสินค้าผ่านข้ามแดนได้ ผู้ประกอบการในไทยจะต้องรอการแจ้งจุดส่งมอบสินค้าจากผู้ซื้อในประเทศพม่า หากครบกำหนดอายุใบขนสินค้าก็ต้องทำการขอต่ออายุใบขนสินค้า หากยังไม่สามารถส่งออกสินค้าได้จะต้องยื่นแจ้งขอเปลี่ยนจุดส่งออกสินค้าให้กับผู้ซื้อเป็นด่านศุลกากรแม่สายหรือด่านศุลกากรระนอง โดยค่าใช้จ่ายในการดำเนินการทั้งหมด ผู้ซื้อและผู้ขายจะตกลงกันเอง ไม่เกี่ยวข้องกับผู้ประกอบการในประเทศไทย ทั้งนี้ผู้ประกอบการในประเทศไทยจะมีรายได้จากการดำเนินการด้านการขนส่งและการดำเนินการผ่านพิธีการศุลกากรเท่านั้น
 - ต้นทุนในการขนส่งสินค้า การส่งออกสินค้าในลักษณะสินค้าถ่ายลำ มีการส่งออกผ่านด่านศุลกากรแม่สอด ผู้ประกอบการในท้องถิ่นไม่มีต้นทุนในการขนส่งสินค้า กรณีที่มีการเปลี่ยนจุดส่งออกสินค้าไปด่านศุลกากรอื่น ผู้ซื้อจะเป็นผู้รับภาระค่าใช้จ่าย
3. ผู้ส่งออกสินค้าประเภทรถจักรยาน รถจักรยานยนต์ และอะไหล่

การส่งออกรถจักรยานยนต์ไปประเทศพม่ามี 2 ประเภท คือ ส่งออกรถจักรยานยนต์ใหม่ และรถจักรยานยนต์มือสองจากประเทศญี่ปุ่น

ประเภทที่ 1 รถจักรยานยนต์ใหม่และอะไหล่จะเป็นสินค้าที่ผลิตภายในประเทศ รถจักรยานยนต์ที่ชาวพม่าให้ความนิยม และมียอดการจำหน่ายสูงคือ ยี่ห้อนอนด้า การซื้อขายสินค้ามีทั้งลักษณะที่ผู้ซื้อชาวพม่าเดินทางเข้ามาเลือกซื้อสินค้าแล้วนำกลับไปด้วยตนเอง และลักษณะที่มีตัวแทนขายสินค้าในประเทศพม่าเข้ามาติดต่อสั่งซื้อสินค้าด้วยตนเอง หรือส่งรายละเอียดสินค้าที่ต้องการซื้อขายทางโทรศัพท์ โทรสาร ในกรณีที่มีการติดต่อซื้อขายกันเป็นประจำ สินค้าที่ส่งออกไปด่านแม่สอดผู้ขายในประเทศพม่าจะรับสินค้าแล้วนำไปจำหน่ายทั้งในเมืองเมียวดี รวมทั้งส่งต่อไปเมืองย่างกุ้ง และเมืองใหญ่อื่นๆ ตามที่ได้รับคำสั่งซื้อ

ประเภทที่ 2 รถจักรยานยนต์มือสองจากประเทศญี่ปุ่น การซื้อขายจะเป็นลักษณะเดียวกับ การซื้อขายรถยนต์เก่าไปแล้ว ผู้ซื้อจากประเทศพม่าจะติดต่อซื้อสินค้ากับผู้ขายประเทศญี่ปุ่น โดยการ ประมูลทางอิเล็กทรอนิกส์ เป็นลักษณะสินค้าถ้ำล่า สินค้าที่รอการส่งออกจะฝากไว้ที่คลังสินค้า ชั่วคราวและส่งออกตามที่ผู้ซื้อกำหนด

การส่งออกรถจักรยาน เดิมตลาดรถจักรยานในพม่าเป็นตลาดใหญ่ มีผู้ใช้จักรยานเป็น พาหนะในการเดินทางคิดเป็นสัดส่วนมากถึง 70% เมื่อเทียบกับยานพาหนะประเภทอื่น แต่ใน ปัจจุบันชาวพม่ามีความต้องการรถจักรยานจากประเทศไทยลดลงเนื่องจาก 1) พม่าเลือกซื้อรถจักรยาน จากประเทศจีนที่มีราคาประมาณ 1,500-3,000 บาท ส่วนราคาในประเทศไทยประมาณคันละ 2,000- 5,000 บาท ซึ่งเป็นระดับราคาที่สูงกว่า 2) ปัจจุบันฐานะความเป็นอยู่ของชาวพม่าดีขึ้นกว่าในอดีต รวมถึงการเดินทางที่ต้องใช้ความเร่งรีบ การใช้จักรยานยนต์เป็นพาหนะจะมีความสะดวก รวดเร็ว กว่าจักรยาน จึงส่งผลให้ความต้องการรถจักรยานยนต์ในประเทศพม่ามีสัดส่วนเพิ่มมากขึ้น และ ชาวพม่ามีความต้องการรถจักรยานยนต์ในประเทศไทยเพราะรถจักรยานยนต์ของไทย โดยเฉพาะ ยี่ห้อฮอนด้า มีความทนทาน แข็งแกร่งกว่ารถจักรยานยนต์จากจีน จึงเป็นที่นิยมและต้องการของชาว พม่าแต่ความนิยมในรถจักรยานยนต์จะเป็นเฉพาะในเขตพื้นที่จังหวัดใหญ่ๆ ที่มีฐานะทางเศรษฐกิจ ดี ส่วนจังหวัดที่อยู่ในแถบชนบทก็ยังคงใช้รถจักรยานเป็นพาหนะ

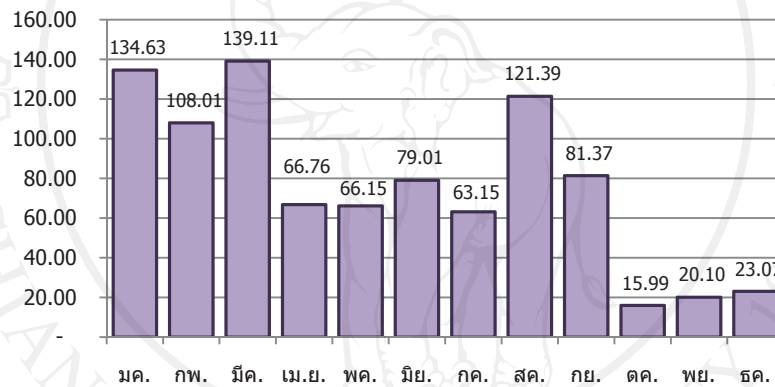
- ในช่วงการค้าปกติจะส่งสินค้าผ่านทางถนนบนสะพานมิตรภาพไทย-พม่า และสินค้า บางส่วนทางเรือผ่านท่าข้ามแม่น้ำเมย แล้วแต่ผู้ซื้อเป็นผู้กำหนด
- ในช่วงที่มีการปิดด่านชายแดน ผู้ส่งออกยังสามารถทำการค้าได้ โดยการขนส่งสินค้าทาง เรือผ่านท่าข้ามแม่น้ำเมย ตามจุดที่ผู้ซื้อกำหนด
- ขั้นตอนการผ่านพิธีการทางศุลกากร ผู้ส่งออกจะให้บริษัทที่รับบริการส่งออก/นำเข้าสินค้า ในท้องถิ่นเป็นผู้ดำเนินการ ยกเว้นกรณีที่ผู้ซื้อฝั่งพม่าเข้ามาเลือกซื้อสินค้าและนำติดตัว กลับไปเอง ก็จะเป็นผู้ดำเนินการผ่านพิธีการทางศุลกากรด้วยตนเอง
- ผลกระทบที่ผู้ประกอบการได้รับ การส่งออกรถจักรยานยนต์ไปประเทศพม่าใหม่ในช่วงแรก ที่มีการปิดด่านมูลค่าการส่งออกลดลงประมาณ 30% จากกลุ่มลูกค้าที่เดินทางเข้ามาเลือกซื้อ สินค้าเอง แม้ประเทศพม่ามีการผ่อนปรนให้ส่งออกสินค้าผ่านท่าข้าม ทำให้ปริมาณการ ส่งออกปรับตัวดีขึ้น แต่ก็มีลูกค้าบางส่วนหายไป
- ต้นทุนในการขนส่งสินค้า ในช่วงการค้าปกติผู้ซื้อเป็นผู้รับภาระค่าใช้จ่ายในการขนส่งสินค้า ช่วงที่มีการปิดด่านจะเปลี่ยนเส้นทางจากถนนมาขนส่งสินค้าทางเรือผ่านท่าข้ามแม่น้ำเมย กรณีรถจักรยานยนต์ใหม่ตัวแทนผู้ซื้อฝั่งพม่าจะเป็นผู้รับภาระค่าใช้จ่ายในการขนส่งเอง

กรณีรถจักรยานยนต์มือสองจากประเทศญี่ปุ่น ผู้ซื้อและผู้ขายจะตกลงค่าใช้จ่ายในการขนส่งกันเอง ผู้ประกอบการในท้องถิ่นจะเป็นเพียงผู้ดำเนินการส่งออกสินค้า

4. ผู้ส่งออกสินค้าประเภทผ้าฝ้าย ผ้าทอ

จากสถิติตั้งแต่ปี 2551-2553 มีการจดทะเบียนเพื่อประกอบธุรกิจเกี่ยวกับการผลิตและการจำหน่ายสิ่งทอในพื้นที่อำเภอแม่สอด จังหวัดตาก รวม 52 แห่ง มีวัตถุประสงค์ในการผลิตเพื่อจำหน่ายไปตลาดต่างประเทศ กลุ่มตลาดหลักคือ กลุ่มประเทศยุโรป อเมริกา รวมทั้งการส่งออกไปประเทศพม่า เนื่องจาก ชาวพม่ายังคงอนุรักษ์วัฒนธรรมการแต่งกายแบบท้องถิ่นทั้งผู้ชาย ผู้หญิง เด็กนักเรียน จะนุ่งโจงกระเบนไปทำงาน ไปเรียน จึงมีการนำเข้าผ้าพิมพ์ฝ้าย 100% จากไทยเป็นจำนวนมากในแต่ละปี

หน่วย : ล้านบาท



ที่มา : ด้านศุลกากรแม่สอด

รูปที่ 5.4 สถิติการส่งออกผ้าฝ้าย ผ้าทอ ปี 2553

- ในช่วงการค้าปกติจะส่งสินค้าผ่านทางถนนบนสะพานมิตรภาพไทย-พม่า และสินค้าบางส่วนทางเรือผ่านท่าข้ามแม่น้ำเมย แล้วแต่ผู้ซื้อเป็นผู้กำหนด ผู้ซื้อจะข้ามฝั่งจากพม่าเข้ามาเลือกสั่งซื้อสินค้าแล้วตกลงกับผู้ขายในเรื่องราคา การขนส่ง การส่งมอบ เพื่อนำไปตัดเย็บแล้วส่งจำหน่ายในเมืองเมียวดีและเมืองอื่น หรือส่งต่อวัตถุดิบไปเมืองย่างกุ้ง และเมืองอื่นๆ
- ในช่วงที่มีการปิดด่านชายแดน ผู้ส่งออกยังสามารถทำการค้าได้ โดยการขนส่งสินค้าผ่านช่องทางอนุวัติชั่วคราว ทางเรือข้ามแม่น้ำเมย ตามจุดที่ผู้ซื้อกำหนด
- ขั้นตอนการผ่านพิธีการทางศุลกากร ผู้ส่งออกจะให้บริษัทที่รับบริการส่งออก/นำเข้าสินค้าในท้องถิ่นเป็นผู้ดำเนินการ แต่ในกรณีที่ผู้ซื้อฝั่งพม่าเข้ามาเลือกซื้อสินค้าและนำติดตัวกลับไปเอง ก็จะเป็นผู้ดำเนินการผ่านพิธีการทางศุลกากรด้วยตนเอง

- ผลกระทบของการส่งออกผ้าฝ้าย 100% เมื่อมีการปิดด่านปริมาณการส่งออกไปพม่าชะลอตัวลง แต่ยังสามารถส่งออกผ่านช่องทางอนุมติชั่วคราวได้ การส่งออกผ้าฝ้าย ผ้าทอไปประเทศพม่าแม้จะเป็นสินค้าที่ติดอันดับการส่งออกสูงสุด 10 อันดับแรก แต่เมื่อเทียบมูลค่ากับการส่งออกในกลุ่มประเทศยุโรป ถือว่าสัดส่วนการส่งออกที่ลดลงไม่ก่อให้เกิดผลกระทบมากนัก แต่การปิดด่านจะส่งผลกระทบในด้านแรงงานที่เริ่มลดลง จากสาเหตุที่แรงงานพม่าไม่สามารถขออนุญาตเข้ามาทำงานในประเทศไทยได้
- ต้นทุนในการขนส่งสินค้า การส่งออกผ้าฝ้าย 100% ไปประเทศพม่า ผู้ซื้อจะเป็นผู้รับภาระค่าใช้จ่ายในการขนส่งเอง

5. ผู้ส่งออกสินค้าประเภทปูนซีเมนต์/วัสดุก่อสร้าง

การส่งออกวัสดุก่อสร้าง เช่น ปูนซีเมนต์ กระจก เบื้อง เหล็กเส้น ในช่วงปี 2548-2553 การส่งออกไปพม่าขยายตัวเพิ่มขึ้นอย่างต่อเนื่อง เนื่องจากพม่าต้องการวัสดุก่อสร้างจำนวนมากเพื่อก่อสร้างถนน อาคาร และสิ่งก่อสร้างอื่น ๆ เพื่อรองรับการย้ายเมืองหลวงจากเมืองย่างกุ้งไปเมืองเนปีดอว์

ตารางที่ 5.5 สถิติการส่งออกปูนซีเมนต์/วัสดุก่อสร้าง ปี 2551-2553

ประเทศ	มูลค่า : ล้าน USD		
	2551	2552	2553
พม่า	118.18	180.6	293.7

ที่มา : กรมส่งเสริมการส่งออก

- ในช่วงการค้าปกติการส่งออกผ่านด่านแม่สอด จะส่งสินค้าผ่านทางถนนบนสะพานมิตรภาพไทย-พม่า และสินค้าบางส่วนที่ผู้ซื้อนำไปใช้เองหรือเป็นตัวแทนจำหน่ายในเมืองเมียวดี จะส่งสินค้าทางเรือผ่านท่าข้ามแม่น้ำเมย ตามจุดที่ตั้งคลังสินค้าที่ผู้ซื้อสะดวกในการรับสินค้า
- ในช่วงที่มีการปิดด่านชายแดน ผู้ส่งออกยังสามารถทำการค้าได้ โดยการขนส่งสินค้าผ่านช่องทางอนุมติชั่วคราว ทางเรือข้ามแม่น้ำเมย ตามจุดที่ผู้ซื้อกำหนด และทางด่านศุลกากรแม่สาย จังหวัดเชียงราย ด่านศุลกากรระนอง
- ขั้นตอนการผ่านพิธีการทางศุลกากร ผู้ส่งออกจะให้บริษัทที่รับบริการส่งออก/นำเข้าสินค้าในท้องถิ่นเป็นผู้ดำเนินการ
- ผลกระทบในช่วงที่มีการปิดด่าน การซื้อขายสินค้าประเภทวัสดุก่อสร้างส่งออกผ่านด่านชายแดนไทย-พม่า ที่อำเภอแม่สอด ผู้ขายในพื้นที่จะเป็นตัวแทนจำหน่าย (Dealer) มี

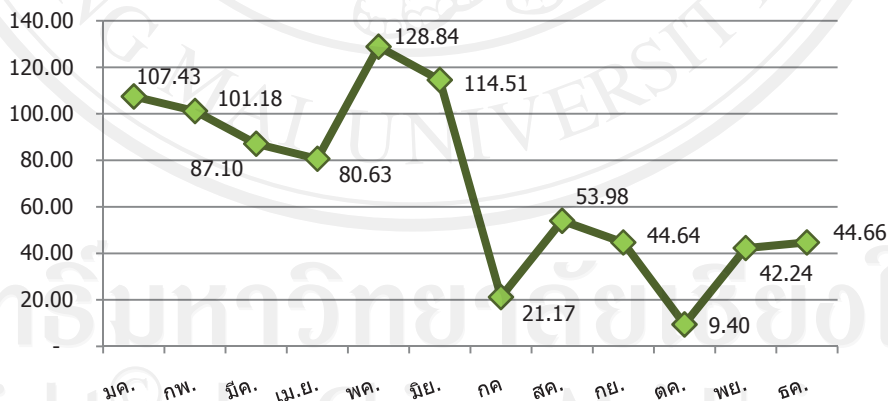
บริษัทผู้ผลิต/โรงงานผลิต ส่งสินค้าให้เมื่อมีคำสั่งซื้อ ผู้ซื้อติดต่อสั่งซื้อสินค้าจากตัวแทนจำหน่ายในท้องถิ่นอำเภอแม่สอด แล้วตัวแทนจำหน่ายจะสั่งซื้อสินค้ากับบริษัทผู้ผลิตโดยตรง ในช่วงที่มีการปิดด่านปริมาณการสั่งซื้อเพื่อส่งออกทางด่านแม่สอดลดลง แต่ผู้ประกอบการในท้องถิ่นยังมียอดการจำหน่ายวัสดุก่อสร้างอย่างต่อเนื่อง ส่วนหนึ่งจากการขายส่งออกไปประเทศพม่าโดยการส่งออกผ่านท่าข้าม และจำหน่ายในพื้นที่อำเภอแม่สอด ผู้ประกอบการในพื้นที่จึงไม่ได้รับผลกระทบมากนัก

- ต้นทุนในการขนส่งสินค้า บริษัทผู้ผลิต/โรงงานเป็นผู้รับภาระค่าใช้จ่ายในการขนส่งสินค้าให้กับตัวแทนจำหน่ายในพื้นที่อำเภอแม่สอด อำเภอแม่สาย และจุดอื่นๆ ที่มีการสั่งซื้อ กรณีการสั่งซื้อสินค้าเพื่อจำหน่ายส่งออก บริษัทผู้ผลิต/โรงงาน จะส่งสินค้าถึงชายแดนไทยเพื่อรอการส่งออก กรณีที่ผู้ซื้อพม่าเข้ามาเลือกซื้อสินค้าเองในอำเภอแม่สอด ผู้ขายจะขนส่งสินค้าไปที่จุดส่งออกการขนส่งในฝั่งไทยผู้ขายเป็นผู้รับภาระ การขนส่งข้ามไปฝั่งพม่าผู้ซื้อเป็นผู้รับภาระค่าขนส่งเอง ผู้ประกอบการในพื้นที่ไม่มีค่าใช้จ่ายในการขนส่งสินค้าเพิ่มขึ้นจากปกติ

6. ผู้ส่งออกสินค้าประเภทเครื่องใช้ไฟฟ้า

เครื่องใช้ไฟฟ้าที่มีการส่งออกไปพม่า มีหลายประเภท แต่ที่มีมูลค่าสูงในการส่งออกผ่านด่านชายแดนแม่สอดคือ โทรทัศน์

หน่วย : ล้านบาท



ที่มา : ด้านศุลกากรแม่สอด

รูปที่ 5.5 สถิติการส่งออกเครื่องใช้ไฟฟ้า ปี 2553

- ในช่วงการค้าปกติจะส่งสินค้าออกทางถนนบนสะพานมิตรภาพไทย-พม่า
- ในช่วงที่มีการปิดด่านชายแดนผู้ส่งออกยังสามารถทำการค้าได้ โดยการส่งสินค้าบางส่วนผ่านทางเรือ ข้ามแม่น้ำเมย และบางส่วนจะส่งออกผ่านด่านศุลกากรแม่สาย หรือด่านศุลกากรระนอง ขึ้นอยู่กับผู้ซื้อเป็นผู้กำหนด

- ขั้นตอนการผ่านพิธีการทางศุลกากร การส่งออกในปริมาณมากผู้ส่งออกจะให้บริษัทที่รับบริการส่งออก/นำเข้าสินค้าในท้องถิ่นเป็นผู้ดำเนินการ ในกรณีที่ผู้ซื้อฝั่งพม่าเข้ามาเลือกซื้อสินค้าและนำติดตัวกลับไปเอง ก็จะเป็นผู้ดำเนินการผ่านพิธีการทางศุลกากรด้วยตนเอง
- ผลกระทบที่ผู้ประกอบการได้รับ ในช่วงแรกที่มีการปิดด่านยอดการสั่งซื้อเครื่องใช้ไฟฟ้าปรับลดลงประมาณ 50-80% แม้ในช่วงหลังพม่ามีการผ่อนปรนให้ส่งออกสินค้าที่จำเป็นต่อการครองชีพ ทำให้มีการส่งออกสินค้าได้เพิ่มขึ้นแต่ยังคงมีผลกระทบค่อนข้างมาก เนื่องจากเครื่องใช้ไฟฟ้าไม่ใช่สินค้าที่มีความจำเป็นในการดำรงชีพ ในช่วงการก้าปกติ ยอดขายบางส่วนมาจากการที่ชาวพม่าที่มีอำนาจซื้อข้ามฝั่งเข้ามาเลือกซื้อและนำกลับไปด้วย เมื่อมีการปิดด่านชาวพม่าไม่สามารถข้ามมาซื้อสินค้าได้ แม้จะสามารถขนส่งผ่านทางท่าข้ามก็มีความเสี่ยงในการเสียหายของสินค้า ผู้ประกอบการจึงปรับเส้นทางในการส่งออกไปผ่านด่านชายแดนไทย-พม่า ที่จังหวัดเชียงราย และจังหวัดระนอง ระยะเวลาในการส่งออกที่เพิ่มขึ้นประกอบกับราคาน้ำมันที่เพิ่มสูงขึ้นทำให้ต้นทุนในการขนส่งสินค้าเพิ่มขึ้น ต้องปรับราคาขายสินค้าเพิ่มขึ้น เป็นเหตุให้ยอดการขายสินค้าและการส่งออกมีปริมาณลดลง
- ต้นทุนในการขนส่งสินค้า ค่าใช้จ่ายในการขนส่งในช่วงการก้าปกติ ตัวแทนขายจากฝั่งพม่าจะเป็นผู้รับภาระ ช่วงที่มีการปิดด่านการขนส่งผ่านด่านแม่สาย และด่านระนอง ผู้ขายบางรายผลักราคาให้กับผู้ซื้อทั้งหมด ผู้ขายบางรายจะร่วมรับผิดชอบในค่าขนส่งที่เพิ่มขึ้นแล้วแต่จะมีการตกลงระหว่างกัน

กลุ่มสินค้าอุปโภคบริโภค

7. ผู้ส่งออกสินค้าประเภทน้ำมันพืช/น้ำมันปาล์ม

หน่วย : ล้านบาท



ที่มา : ด่านศุลกากรแม่สอด

รูปที่ 5.6 สถิติการส่งออกน้ำมันพืช/น้ำมันปาล์ม ปี 2553

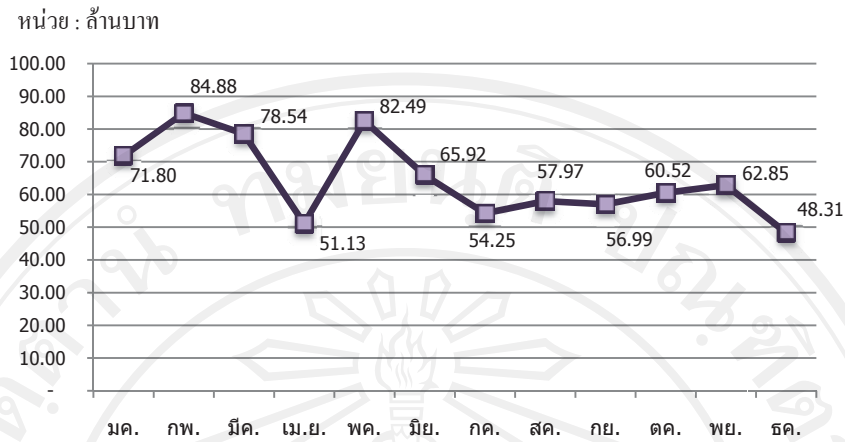
น้ำมันพืช/น้ำมันปาล์ม ที่ส่งออกผ่านด่านแม่สอด เป็นสินค้าจากประเทศมาเลเซีย การซื้อขายเป็นลักษณะสินค้าถ่ายลำ¹⁷ โดยผู้ซื้อในประเทศพม่าจะทำการติดต่อและตกลงซื้อกับผู้ขายในประเทศมาเลเซีย เมื่อตกลงกันเรียบร้อยแล้วจะส่งมอบของโดยใช้เส้นทางผ่านด่านศุลกากรแม่สอด ซึ่งต้องติดต่อผ่านผู้ประกอบการในประเทศไทย ที่ จ.กรุงเทพฯ แล้วส่งสินค้ามาส่งออกที่อำเภอแม่สอด โดยส่งต่อให้ผู้รับบริการส่งออก/นำเข้าในท้องถิ่นเป็นผู้ดำเนินการผ่านพิธีการทางศุลกากร ขนส่งสินค้า และส่งออกสินค้า

- ในช่วงการค้าปกติจะส่งสินค้าผ่านทางถนนบนสะพานมิตรภาพไทย-พม่า และสินค้าบางส่วนทางเรือผ่านท่าข้ามแม่น้ำเมย แล้วแต่ผู้ซื้อเป็นผู้กำหนด
- ในช่วงที่มีการปิดด่านชายแดน ผู้ส่งออกยังสามารถทำการค้าได้ โดยการขนส่งสินค้าทางเรือผ่านท่าข้ามแม่น้ำเมย ตามจุดที่ผู้ซื้อกำหนด
- ขั้นตอนการผ่านพิธีการทางศุลกากร ผู้ให้บริการส่งออก/นำเข้า จ.กรุงเทพฯ จะเป็นผู้รับสินค้าจากท่าเรือกรุงเทพ แล้วส่งต่อให้ผู้ให้บริการส่งออก/นำเข้าในท้องถิ่นอำเภอแม่สอด เป็นผู้ผ่านพิธีการทางศุลกากร
- ผลกระทบที่ผู้ประกอบการในพื้นที่อำเภอแม่สอดได้รับ การส่งออกน้ำมันพืช/น้ำมันปาล์ม เป็นลักษณะสินค้าถ่ายลำ ผู้ขายจะส่งสินค้าให้กับผู้ซื้อผ่านทางด่านศุลกากรอำเภอแม่สอด โดยติดต่อให้ผู้ประกอบการจากส่วนกลางเป็นผู้ขนส่งสินค้าแล้วส่งต่อให้ผู้ประกอบการในท้องถิ่นเป็นผู้ดำเนินการส่งออกสินค้า ผู้ประกอบการในประเทศ จะได้รับผลประโยชน์เป็นค่าดำเนินการในการขนส่งสินค้า และการผ่านพิธีการทางศุลกากร
- ต้นทุนในการขนส่งสินค้า การส่งออกน้ำมันปาล์มในช่วงที่มีการปิดด่านจะขนส่งสินค้าทางเรือผ่านท่าข้ามแม่น้ำเมย ท่าข้ามจะคิดค่าขนส่งประมาณ 1-3 บาท ต่อถัง (20 ลิตร) ค่าใช้จ่ายในการขนส่งสินค้า ผู้ซื้อและผู้ขายจะตกลงกันเอง ผู้ประกอบการในท้องถิ่นมีรายได้จากการดำเนินการไม่มีต้นทุนในการขนส่งสินค้า

8. ผู้ส่งออกสินค้าประเภทผงชูรส

ตามประกาศกระทรวงพาณิชย์ของพม่า ฉบับที่ 9/99 ลงวันที่ 26 พฤศจิกายน 2542 ห้ามนำเข้าสินค้า 15 รายการ ผ่านทางด่านชายแดน ผงชูรสเป็นหนึ่งในบัญชีสินค้าต้องห้ามของพม่า ด้วยเหตุผลว่า ผงชูรสเป็นอันตรายต่อสุขภาพ แต่ประชาชนชาวพม่านิยมบริโภคผงชูรสมาก จะใส่ลงในอาหารแทบทุกชนิด จึงมีการนำเข้าผงชูรสจากไทยเป็นมูลค่าที่ค่อนข้างสูงและนำเข้าทุกยี่ห้อ ผู้ส่งออกในประเทศไทยสามารถส่งออกได้โดยการผ่านพิธีการทางศุลกากรตามปกติ

¹⁷ รายละเอียดในภาคผนวก จ.



ที่มา : ด้านศุลกากรแม่สอด

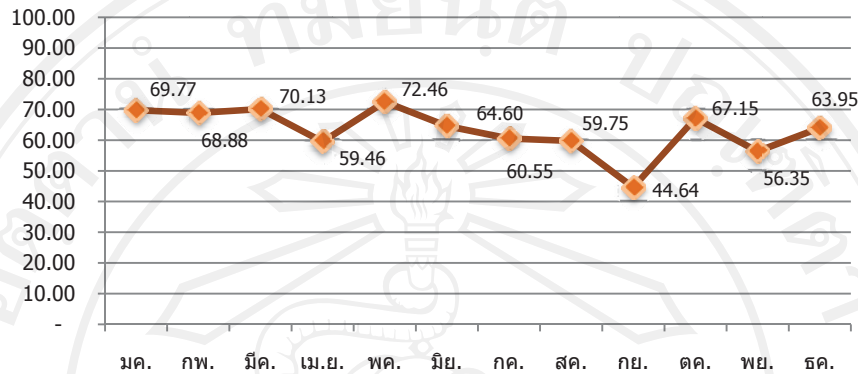
รูปที่ 5.7 สถิติการส่งออกผงชูรส ปี 2553

- เนื่องจากผงชูรสเป็นสินค้าต้องห้าม แม้ในช่วงการค้าปกติก็จะไม่สามารถส่งออกสินค้าผ่านทางถนนบนสะพานมิตรภาพไทย-พม่าได้ ต้องมีการอำพรางสินค้าโดยการบรรจุหีบห่อและส่งออกทางคลังสินค้าชั่วคราว (ท่าข้ามแม่น้ำเมย) ซึ่งเป็นทางอนุมัติเฉพาะคราวในการส่งออก เพื่อหลีกเลี่ยงการตรวจตราจากทางการพม่า
- ในช่วงที่มีการปิดด่านชายแดน ผู้ส่งออกยังสามารถทำการค้าได้ โดยการขนส่งสินค้าออกช่องทางอนุมัติเฉพาะคราว ลงเรือผ่านท่าข้ามแม่น้ำเมย
- ขั้นตอนการผ่านพิธีการทางศุลกากร ตัวแทนจำหน่ายในท้องถิ่นจะให้ผู้รับบริการส่งออก/นำเข้า เป็นผู้ผ่านพิธีการทางศุลกากร
- ผลกระทบที่ผู้ประกอบการส่งออกผงชูรสได้รับ เนื่องจากผงชูรสเป็นสินค้าต้องห้าม ในช่วงการค้าปกติ การส่งออกผงชูรสต้องหลีกเลี่ยงการตรวจตราจากทางการพม่า ช่วงแรกที่มีการปิดด่านทางการพม่าเข้มงวดในการตรวจสอบสินค้าเข้าประเทศทำให้การส่งออกชะลอตัวลง แต่ยังสามารถส่งออกผ่านด่านชายแดนไทย-พม่า ทางจังหวัดเชียงราย และระนอง ปัจจุบันพม่ามีการผ่อนปรนให้นำเข้าสินค้าอุปโภคบริโภคที่จำเป็นต่อการครองชีพมากขึ้น ปริมาณการส่งออกจึงปรับตัวดีขึ้น
- ต้นทุนในการขนส่งสินค้า การขนส่งสินค้าจากบริษัทผู้ผลิต/โรงงาน ผู้ขายจะเป็นผู้รับผิดชอบค่าใช้จ่ายในการขนส่ง การขนส่งผ่านด่านแม่สอดทั้งในช่วงการค้าปกติและช่วงที่มีการปิดด่านจะใช้เส้นทางอนุมัติเฉพาะคราวลงเรือผ่านท่าข้ามแม่น้ำเมย ค่าใช้จ่ายในการขนส่งไม่แตกต่างกัน โดยผู้ซื้อเป็นผู้รับภาระการขนส่งในฝั่งพม่า ต้นทุนในการขนส่งสินค้าของผู้ประกอบการในท้องถิ่นไม่เปลี่ยนแปลง

9. ผู้ส่งออกสินค้าประเภทกาแฟสำเร็จรูป

การส่งออกกาแฟสำเร็จรูปจะส่งออกทั้งแบบชนิดผง แบบชนิดซอง 3 in 1 และแบบขงสำเร็จบรรจุขวดพร้อมดื่ม ยี่ห้อที่ชาวพม่านิยมบริโภคคือ เนสกาแฟ และเบอร์รี่

หน่วย: ล้านบาท



ที่มา : ด้านศุลกากรแม่สอด

รูปที่ 5.8 สถิติการส่งออกกาแฟสำเร็จรูปปี 2553

- ในช่วงการค้าปกติจะส่งสินค้ารวมกับสินค้าอุปโภคบริโภคอื่นๆ เช่น นมผง ขนมันปิ้ง ผ่านทางถนนบนสะพานมิตรภาพไทย-พม่า และสินค้าบางส่วนทางเรือผ่านท่าข้ามแม่น้ำเมยแล้วแต่ผู้ซื้อเป็นผู้กำหนด
- ในช่วงที่มีการปิดด่านชายแดน ผู้ส่งออกยังสามารถทำการค้าได้ โดยการขนส่งสินค้าทางเรือผ่านท่าข้ามแม่น้ำเมย ตามจุดที่ผู้ซื้อกำหนด
- ขั้นตอนการผ่านพิธีการทางศุลกากร ผู้ส่งออกจะให้บริษัทที่รับบริการส่งออก/นำเข้าสินค้าในท้องถิ่นเป็นผู้ดำเนินการ
- ผลกระทบจากการส่งออก กาแฟสำเร็จรูปอยู่ในหมวดสินค้าอุปโภคบริโภค แม้ในช่วงแรกที่มีการปิดด่านทำให้การค้าหยุดชะงัก แต่ยังมีช่องทางอนุมัติชั่วคราวให้ส่งออกสินค้าได้ และชาวพม่าก็มีความต้องการในสินค้าสูง แม้ปริมาณการส่งออกจะชะลอตัวลงบ้างจากความไม่สะดวกในการขนส่ง และการกระจายสินค้า แต่ปัจจุบันประเทศพม่าผ่อนปรนให้มีการนำเข้าสินค้าอุปโภคบริโภคซึ่งมีความจำเป็นในการดำรงชีพ ผู้ประกอบการส่งออกสินค้าอุปโภคบริโภคจึงไม่ได้รับผลกระทบมากนัก
- ต้นทุนในการขนส่งสินค้า การสั่งซื้อสินค้าอุปโภคบริโภคของชาวพม่า ผู้ซื้อและผู้ขายทำการติดต่อค้าขายกันมายาวนาน มีความคุ้นเคยกัน ในช่วงการค้าปกติจะมีชาวพม่าข้ามฝั่งมาเลือกซื้อสินค้าเอง หรือนายหน้า ตัวแทนที่ทำการค้าเข้ามาติดต่อเลือกซื้อแล้วนำกลับไปขายต่อในประเทศพม่า ในช่วงที่มีการปิดด่าน จะใช้วิธีการสั่งซื้อทางโทรศัพท์ โทรสาร หรือทางเมล์ หากปริมาณสินค้าไม่มากก็จะสั่งซื้อในท้องถิ่นอำเภอแม่สอด ผู้ซื้อจะเป็นผู้

รับภาระค่าใช้จ่ายในการขนส่งกลับประเทศพม่า ส่วนการสั่งซื้อในปริมาณมากจะมีตัวแทนผู้ซื้อติดต่อสั่งซื้อโดยตรงกับบริษัทผู้จำหน่าย/ผู้ผลิต การขนส่งในเส้นทางหลักที่มีการส่งออกในช่วงปกติ บริษัทส่งออกจะรับภาระขนส่งสินค้าถึงชายแดนไทย การขนส่งนอกเส้นทางค่าขนส่งที่เกิดขึ้นไม่แน่นอน ขึ้นอยู่กับการตกลงในแต่ละครั้งส่วนใหญ่ผู้ซื้อและผู้ขายจะรับภาระค่าใช้จ่ายในการขนส่งคนละครึ่ง

กลุ่มผู้นำเข้าสินค้า

1. ผู้นำเข้า/ผู้ขายสินค้าประเภทเฟอร์นิเจอร์และสิ่งประดิษฐ์ที่ทำด้วยไม้

ตามประกาศกระทรวงพาณิชย์¹⁸ เรื่อง การนำไม้และไม้แปรรูป รวมทั้งสิ่งประดิษฐ์ เครื่องใช้หรือสิ่งอื่นใดที่ทำด้วยไม้เข้ามาในราชอาณาจักรตามแนวชายแดนจังหวัดตากและจังหวัดกาญจนบุรี พ.ศ. 2548 ลงวันที่ 29 พฤศจิกายน 2548 ให้กรมป่าไม้ ร่วมกับกรมศุลกากรและหน่วยงานที่เกี่ยวข้อง ตรวจสอบสิ่งประดิษฐ์จากไม้ที่มีการนำเข้าตามกฎหมายอย่างเคร่งครัด โดยกำหนดจุดนำเข้าที่คลังสินค้าริมฝั่งแม่น้ำเมย บ้านริมเมย อำเภอแม่สอด และบ้านวังผา อำเภอแม่ระมาด ซึ่งเป็นช่องทางการส่งออกชั่วคราว ผู้นำเข้าในประเทศไทยจึงสามารถนำเข้าสิ่งประดิษฐ์ที่ทำด้วยไม้ได้ตามข้อกำหนด

- ในช่วงการค้าปกติ การนำเข้าเฟอร์นิเจอร์และสิ่งประดิษฐ์ที่ทำด้วยไม้จะนำเข้าตามจุดที่กำหนดไว้โดยให้เป็นไปตามมาตรการนำเข้าที่กำหนดในมติคณะรัฐมนตรี และมีเจ้าหน้าที่ในท้องถิ่น 6 ฝ่าย ทำหน้าที่กำกับดูแล ตรวจสอบ และปล่อยสินค้า
- ในช่วงที่มีการปิดด่านชายแดน ผู้นำเข้ายังสามารถทำการค้าได้ตามปกติ เนื่องจากการปิดด่านพรมแดนมิตรภาพไทย-พม่า เป็นการปิดประตูห้ามเข้า-ออกในฝั่งพม่า แต่ฝั่งประเทศไทยยังคงให้มีการนำเข้าสินค้าได้ตามปกติ โดยให้มีการขนส่งสินค้าผ่านทางอนุมัติชั่วคราวท่าข้ามแม่น้ำเมย ตามจุดที่ด่านศุลกากรกำหนด
- การผ่านพิธีการทางศุลกากร ผู้ซื้อจะมอบหมายให้ผู้รับบริการส่งออก/นำเข้าในท้องถิ่นเป็นผู้ดำเนินการ รวมทั้งการอำนวยความสะดวกกับเจ้าหน้าที่ตามมาตรการนำเข้าในการตรวจรับสินค้า แล้วนำส่งมอบให้กับผู้ซื้อ
- ผลกระทบกับผู้นำเข้าเฟอร์นิเจอร์และสิ่งประดิษฐ์ที่ทำด้วยไม้ ในช่วงการค้าปกติ ผู้ขายฝั่งพม่าจะเป็นผู้เข้ามาเสนอขายสินค้าโดยนำรูปภาพตัวอย่างสินค้านำมาเสนอขายให้กับผู้ซื้อ ซึ่งเป็นผู้ประกอบการร้านค้า และผู้นำเข้าในประเทศไทย เมื่อมีการปิดด่าน การค้าทำไม่ได้สะดวกนัก ผู้ซื้อไม่สามารถข้ามฝั่งเข้ามาเสนอขายสินค้าได้อย่างเสรีเหมือนช่วงที่การค้าปกติ และจากการขนส่งสินค้าในฝั่งพม่า

¹⁸ รายละเอียดในภาคผนวก จ.

- ผลกระทบกับผู้ขายสินค้าประเภทเฟอร์นิเจอร์และสิ่งประดิษฐ์ที่ทำด้วยไม้ ในตลาดริมเมย จะมีร้านค้าที่จำหน่ายเฟอร์นิเจอร์ทั้งปลีกและส่งหลายรายที่ได้รับผลกระทบทางอ้อมจากการปิดด่านการค้า และการสู้รบของรัฐบาลพม่ากับชนกลุ่มน้อย จากรายงานข่าวของสื่อมวลชนต่างๆ ส่งผลให้นักท่องเที่ยวทั้งชาวไทยและต่างประเทศที่เดินทางไปเที่ยวและซื้อสินค้ามีปริมาณลดลง เนื่องจากรู้สึกวิตกกังวลและไม่มั่นใจในความปลอดภัย
- ต้นทุนในการขนส่งสินค้า ผู้ขายชาวพม่าจะเป็นผู้รับผิดชอบค่าใช้จ่ายในการขนส่งสินค้ามาส่งให้กับผู้ซื้อในประเทศไทย เมื่อมีการสั่งซื้อสินค้าผู้ขายจะผลิต/จัดเตรียมสินค้าตามรูปแบบที่ผู้ซื้อต้องการโดยใช้ระยะเวลา 1-3 เดือน แล้วนำมาส่งมอบให้ผู้ซื้อที่คลังสินค้าชั่วคราวตามจุดที่กำหนด ผู้ซื้อมอบหมายให้ผู้รับบริการส่งออก/นำเข้า เป็นผู้ดำเนินการจนแล้วเสร็จและส่งมอบสินค้าให้กับผู้ซื้อ โดยผู้ซื้อเป็นผู้รับผิดชอบค่าใช้จ่ายทั้งหมด

2. ผู้นำเข้าสินค้าประเภทโค-กระบือมีชีวิต

ในอำเภอท้องที่ตามแนวชายแดนจังหวัดตาก จะมีการซื้อขายโคมีชีวิตและกระบือมีชีวิตกันค่อนข้างมาก ซึ่งเกิดจากการสนับสนุนของภาครัฐให้มีตลาดนัดโค-กระบือ และประเทศพม่าก็มีการเลี้ยงโค-กระบือ เพื่อส่งขายให้กับชาวไทยในอำเภอท้องที่ตามแนวชายแดน

- ในช่วงการค้าปกติ การนำเข้าโค-กระบือ จะนำเข้าผ่านแดนทางจุดผ่อนปรนของอำเภอแม่สอด จุดผ่อนปรนอำเภอแม่ระมาด และจุดผ่อนปรนอำเภอท่าสองยาง
- ในช่วงที่มีการปิดด่าน ยังสามารถทำการค้าได้ตามปกติ เพราะการซื้อขายและการส่งมอบระหว่างกันไม่ได้ใช้ทางถนนบนสะพานมิตรภาพไทย-พม่า แต่ใช้เส้นทางขนส่งผ่านจุดผ่อนปรนของอำเภอต่างๆ
- การผ่านพิธีการทางศุลกากร การนำเข้าสินค้าตามจุดผ่อนปรนในอำเภอท้องที่ตามแนวชายแดน จะต้องทำการผ่านพิธีการทางศุลกากรที่ด่านศุลกากรอำเภอแม่สอด ในกรณีที่ผู้นำเข้าส่งนำเข้าจำนวนมากจะให้ผู้รับบริการส่งออก/นำเข้า เป็นผู้ดำเนินการแทน แต่ถ้าการนำเข้ามีจำนวนไม่มาก ผู้นำเข้าจะทำการชำระค่าอากรด้วยตนเอง ด่านศุลกากรแม่สอด จะจัดเก็บค่าอากรโค-กระบือตัวละ 200 บาท
- ผลกระทบในช่วงที่มีการปิดด่าน การนำเข้าโค-กระบือ ตามแนวชายแดนไทย-พม่า จังหวัดตาก ด่านศุลกากรแม่สอดได้อำนวยความสะดวก เปิดให้มีการนำเข้าโค-กระบือผ่านแดนเข้ามาทางจุดผ่อนปรนต่างๆ ได้ตามปกติ หากผู้ส่งออกฝั่งพม่าสามารถส่งออกได้ ผู้นำเข้าในประเทศไทยก็สามารถขนย้ายสินค้าข้ามประเทศได้โดยง่าย ไม่ได้รับผลกระทบจากการปิดด่าน

- ต้นทุนในการขนส่งสินค้า การนำเข้าโค-กระบือ ใช้เส้นทางนำเข้าผ่านจุดผ่อนปรนต่างๆ แม้จะมีการปิดด่าน ก็ยังคงสามารถนำเข้าได้ตามปกติ ผู้ขายในฝั่งพม่าจะรับผิดชอบค่าใช้จ่ายในขนส่งในประเทศพม่า ผู้ซื้อฝั่งไทยจะเป็นผู้รับผิดชอบค่าใช้จ่ายในขนส่งในประเทศไทย ทั้งนี้ ต้นทุนการขนส่งไม่มีการเปลี่ยนแปลงใดๆ

3. ผู้นำเข้าสินค้าเกษตร สินค้าประมง

สินค้าเกษตรและสินค้าประมงที่นำเข้ามีปริมาณสูงได้แก่ หอมแดง หอมหัวใหญ่ พริกแห้ง ปูทะเลมีชีวิต และปลาเบญจพรรณ สินค้านำเข้าทั้ง 2 ประเภท จะนำมาจำหน่ายและบริโภคในประเทศ ยกเว้นหอมหัวใหญ่ จะเจ็มนำเข้าคลังทัณฑ์บน เพื่อส่งต่อไปยังประเทศที่ 3 และปูทะเลมีชีวิตบางส่วนมีการนำเข้ามาแล้วส่งออกทางด่านศุลกากรคลองใหญ่ จังหวัดตราด

- การนำเข้าในช่วงการค้าปกติและในช่วงที่มีการปิดด่าน ด่านศุลกากรแม่สอดได้อำนวยความสะดวกให้มีการนำเข้าได้ตามปกติ
- การผ่านพิธีการทางศุลกากร การนำเข้าสินค้าในปริมาณมาก ผู้นำเข้าจะให้ผู้รับบริการส่งออก/นำเข้า เป็นผู้ดำเนินการ
- ผลกระทบในช่วงที่มีการปิดด่าน ผู้ส่งออกจากฝั่งพม่าจะประสบปัญหาในเรื่องเส้นทางการคมนาคม เนื่องจากการขนส่งสินค้าประมงมาจากเมืองย่างกุ้งซึ่งระยะทางห่างจากอำเภอเมียวดีประมาณ 420 กิโลเมตร เส้นทางการคมนาคมยังไม่สะดวกนักต้องใช้ระยะเวลาในการเดินทาง เมื่อมาถึงสถานีขนถ่ายสินค้าในช่วงที่มีการปิดด่านไม่สามารถใช้เส้นทางหลัก ต้องมีการขนถ่ายสินค้าเพื่อทยอยส่งออกตามเส้นทางข้ามแม่น้ำเมย ทำให้ใช้ระยะเวลา นานกว่าปกติ ปริมาณสินค้าที่นำเข้ลดลงเมื่อเทียบกับระยะเวลา
- ต้นทุนในการขนส่งสินค้า ผู้นำเข้าสินค้าทั้ง 2 ประเภท ที่อยู่ในท้องถิ่นอำเภอแม่สอด ไม่มีต้นทุนเพิ่มในการขนส่งสินค้า แต่กรณีผู้นำเข้าที่อยู่จังหวัดอื่น เช่น ระนอง มหาชัย จะนำรถห้องเย็นมารับที่อำเภอแม่สอด ทำให้มีต้นทุนในการขนส่งเพิ่มขึ้น จากเดิมที่ขนถ่ายสินค้าได้ถึงในเมืองเมียวดี ประเทศพม่า และจากราคาน้ำมันเชื้อเพลิงที่เพิ่มสูงขึ้น

กลุ่มผู้ประกอบการค้าอื่นๆ ที่เกี่ยวข้อง

1. ผู้ประกอบการร้านขายของที่ระลึกตลาดริมเมย

จากการสอบถามร้านขายของที่ระลึกในท้องถิ่นบริเวณตลาดริมเมย ผู้ประกอบการประสบภาวะการค้าซบเซาในช่วงปี 2553 ก่อนข้างมาก จากสถานการณ์ทางการเมืองภายในประเทศ ภาวะเศรษฐกิจ และจากเหตุการณ์ภัยธรรมชาติในท้องที่ต่างๆ ของประเทศที่ส่งผลกระทบต่อประชาชนลดการบริโภค ลดการใช้จ่ายที่ฟุ่มเฟือย รวมทั้งการท่องเที่ยว ประกอบกับประเทศพม่าปิดด่านพรมแดนบนสะพานมิตรภาพไทย-พม่า ทำให้นักท่องเที่ยวทั้งชาวไทยและต่างประเทศลดน้อยลง

ในช่วงแรกที่มีการปิดด่านจำนวนประชาชนชาวพม่าที่เดินทางข้ามฝั่งเพื่อมาจับจ่ายใช้สอยที่อำเภอแม่สอดหายไป ส่งผลให้ยอดขายสินค้าลดลงจากปกติประมาณ 70-80% ปัจจุบันพม่ายังมีการสู้รบกับชนกลุ่มน้อยแต่ได้ผ่อนปรนให้บุคคลผ่านเข้าออกได้ตามช่องทางริมแม่น้ำเมย จึงเริ่มมีชาวพม่าข้ามฝั่งมาเลือกซื้อเฉพาะสินค้าอุปโภคบริโภคที่จำเป็นในฝั่งไทย แต่จากการที่สื่อมวลชนต่างๆ ได้นำเสนอข่าวเกี่ยวกับการสู้รบตามแนวชายแดน ทำให้นักท่องเที่ยวทั้งชาวไทยและต่างประเทศที่เป็นกลุ่มลูกค้าสำคัญของร้านขายของที่ระลึกยังคงลดลง

2. ผู้ประกอบการร้านขายเครื่องประดับ

เครื่องประดับที่จำหน่ายในร้านค้าตลาดริมเมย จะเป็นประเภทเพชร พลอย ที่นำมาประกอบเป็น สร้อย แหวน กำไล เข็มกลัด เพื่อจำหน่ายให้กับลูกค้านักท่องเที่ยวทั้งชาวไทย และต่างประเทศ เดิมจะนำเข้าวัตถุดิบจากประเทศพม่า และขายให้กับนักท่องเที่ยวจากประเทศจีน ฮองกง ได้วัน แต่ปัจจุบันกลุ่มนักท่องเที่ยวจากต่างประเทศจะเข้าไปติดต่อซื้อขายกับพม่าเองโดยตรง กลุ่มลูกค้าในปัจจุบันจึงเป็นนักท่องเที่ยวชาวไทย เนื่องจากเครื่องประดับจัดเป็นสินค้าฟุ่มเฟือย ในภาวะเศรษฐกิจปัจจุบันประกอบกับเหตุการณ์ภัยธรรมชาติ และปัญหาการปิดด่าน การสู้รบกับชนกลุ่มน้อยของพม่า ได้ส่งผลให้นักท่องเที่ยวลดลงมาก สภาพการค้าค่อนข้างซบเซา

3. ผู้ประกอบการรถสองแถวรับจ้างสายแม่สอด-ริมเมย

รถรับจ้างสายแม่สอด-ริมเมย มีผู้ประกอบการรับจ้างที่ให้บริการรับ-ส่ง ผู้โดยสารประมาณ 25-30 คัน มีลูกค้า 3 กลุ่มคือ กลุ่มลูกค้าชาวไทยที่ใช้บริการรถสองแถวรับจ้างจากเขตชายแดนตลาดริมเมย ไปอำเภอแม่สอด กลุ่มลูกค้าชาวพม่าที่เข้ามาทำงานในพื้นที่อำเภอแม่สอด และกลุ่มลูกค้าประจำชาวพม่าที่ข้ามฝั่งมาประเทศไทยในช่วงการค้าปกติ เพื่อเข้าไปจับจ่ายซื้อของในอำเภอแม่สอด

- ในช่วงการค้าปกติจะคิดค่าโดยสารจากลูกค้าคนละ 15 บาท รับผู้โดยสาร 15 คนต่อเที่ยว จำนวนเที่ยวสูงสุดต่อวัน 3-4 เที่ยว/คัน เป็นการวิ่งขาเดียว มีรายได้จากการรับจ้างวันละประมาณ 675-900 บาท/วัน
- ผลกระทบ จากสถิติการผ่านแดนของด่านตรวจคนเข้าเมืองจังหวัดตาก ในช่วงที่มีการปิดด่าน ไม่มียอดการผ่านแดนของชาวพม่า ซึ่งเป็นกลุ่มลูกค้าที่สำคัญของผู้ประกอบการรถสองแถวรับจ้าง ในช่วงแรกที่มีการปิดด่านผู้ประกอบการได้รับผลกระทบค่อนข้างมาก ผู้โดยสารคงเหลือเฉพาะกลุ่มลูกค้าชาวไทย จำนวนเที่ยวออกรถโดยสารต่อวันสูงสุดไม่เกิน 1 เที่ยว และบางรายไม่มีเลย รายได้โดยเฉลี่ยลดลงประมาณ 70-80%
- การแก้ปัญหา จากปัญหาราคาน้ำมันที่เพิ่มสูงขึ้นและจำนวนผู้โดยสารที่ลดลง ผู้ประกอบการได้ปรับเพิ่มราคาค่าโดยสารจากเดิม 15 บาท เพิ่มเป็น 20 บาท และลดจำนวนผู้โดยสารต่อ

ที่ย่วงจากเดิม 15 คน เหลือเพียง 8 คน เพื่อให้มีการหมุนเวียนรถออกวิ่งได้เร็วขึ้นและเป็นกระจายรายได้ให้กับผู้ประกอบการด้วยกัน

4. ธุรกิจให้บริการส่งออก/นำเข้า (Shipping)

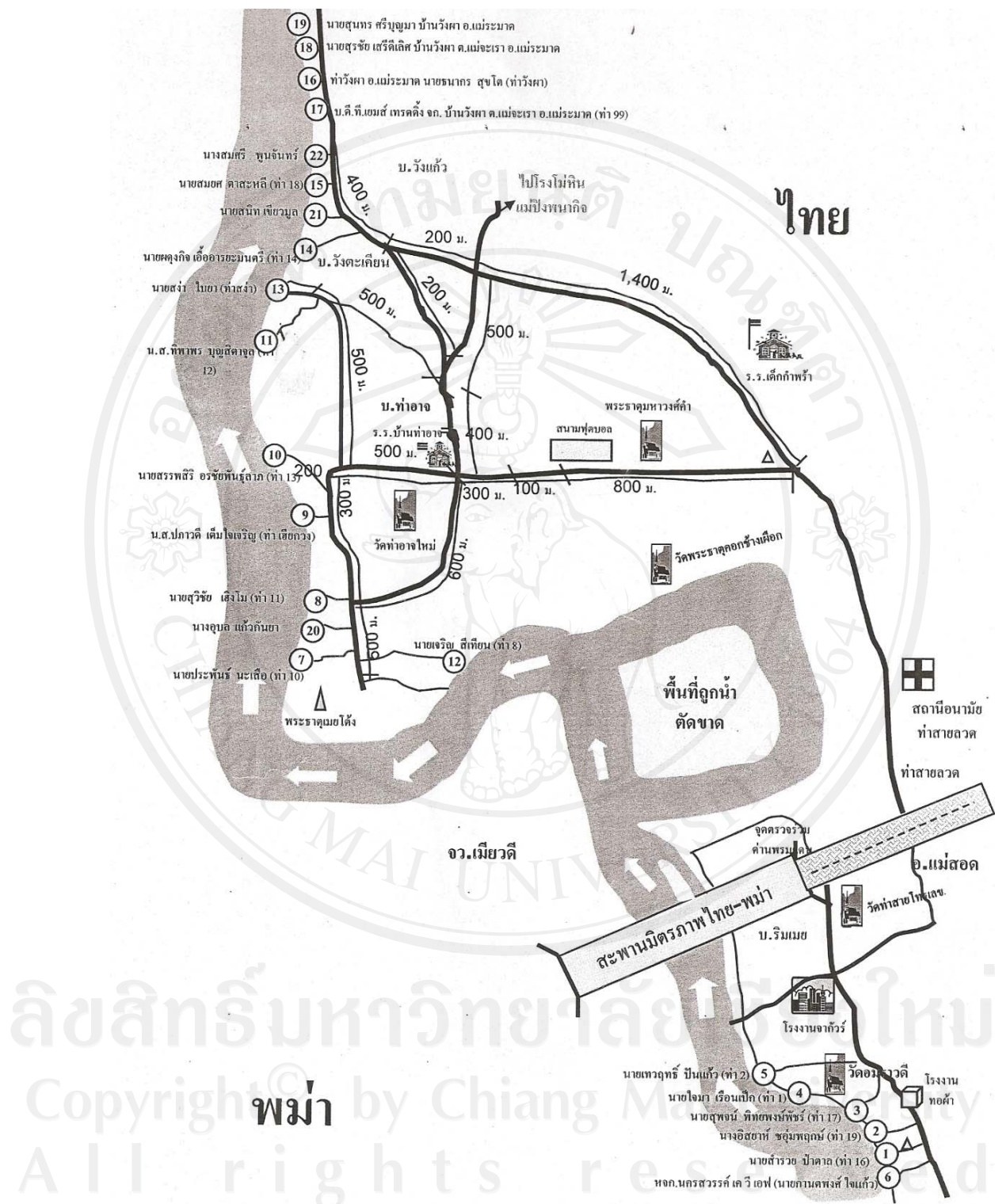
ผู้ประกอบการที่ประกอบธุรกิจให้บริการส่งออก/นำเข้า จะทำหน้าที่รับเป็นตัวแทนจัดเตรียมและดำเนินการเกี่ยวกับเอกสารที่ใช้ในการยื่นกับด่านศุลกากรเพื่อชำระค่าภาษี อากร ใบขนสินค้าให้กับผู้ประกอบการส่งออกและอาจรวมไปถึงการขนส่งสินค้าออกและนำเข้า แล้วแต่การตกลงว่าจ้าง โดยคิดค่าธรรมเนียมในการดำเนินการแยกตามประเภทสินค้าและลักษณะการให้บริการ

- ในช่วงการค้าปกติ มีการขนส่งสินค้าผ่านเข้า-ออก ตามเส้นทางถนนบนสะพานมิตรภาพไทย-พม่า มูลค่าการค้าผ่านด่านแม่สอดเพิ่มสูงขึ้นอย่างต่อเนื่อง จึงมีผู้จดทะเบียนใหม่เพื่อประกอบธุรกิจส่งออกและนำเข้า รวมทั้งผู้รับบริการส่งออก/นำเข้า ในพื้นที่อำเภอแม่สอดเพิ่มขึ้น
- ในช่วงที่มีการปิดด่าน ปริมาณการส่งออกลดลง แต่ผู้ประกอบการยังคงเท่าเดิม จึงเกิดภาวะการแข่งขันในการให้บริการมากขึ้น
- ผลกระทบ เมื่อมีการปิดด่านพรมแดน ปิดเส้นทางขนส่งสินค้าหลักทางถนน ส่งผลให้ปริมาณการส่งออกลดลง ผู้รับบริการส่งออก/นำเข้า มีรายได้จากการดำเนินการแทนผู้ขายหรือผู้ซื้อ ได้รับผลกระทบตามปริมาณการส่งออกที่ลดลง

5. คลังสินค้าชั่วคราว (ท่าข้าม)

คลังเก็บสินค้าชั่วคราวหรือเดิมเรียกว่าท่าข้ามธรรมชาติหรือท่าข้ามส่งสินค้า เป็นคลังสินค้าอนุภูมิภาคเฉพาะที่ตั้งอยู่ตามริมแม่น้ำเมย ตั้งแต่อำเภอท่าสองยาง อำเภอแม่ระมาด อำเภอแม่สอด และอำเภอพบพระ จัดตั้งขึ้นตามมาตรา 5 ทวิ พระราชบัญญัติศุลกากร¹⁹ (ฉบับที่ 7) พ.ศ. 2480 เพื่ออำนวยความสะดวกแก่ผู้ส่งออก/นำเข้าสินค้า ระหว่างอำเภอแม่สอดและจังหวัดเมียวดี ประเทศพม่า ในกรณีที่ไม่สามารถส่งออกสินค้าได้ในเส้นทางหลักให้มีการขออนุญาตส่งออกผ่านเส้นทางอนุภูมิภาคเฉพาะคราว เป็นการส่งเสริมให้มีการส่งออก เพื่อนำรายได้เข้าประเทศและสนับสนุนนโยบายของรัฐบาลโดยไม่กระทบต่อความมั่นคงของประเทศ ผู้ประกอบการเจ้าของคลังสินค้าจะต้องขออนุญาตจากด่านศุลกากร โดยจะต้องปฏิบัติตามกฎหมายของกรมศุลกากรที่เกี่ยวข้อง เช่น มีการสร้างอาคารคลังสินค้า มีสถานที่ทำการของเจ้าหน้าที่ บริเวณที่ทำการมีรั้วกันมิดชิด เพื่อให้การนำเข้า-ส่งออกเป็นระเบียบเรียบร้อยและสะดวกมากยิ่งขึ้น ปัจจุบันมีคลังสินค้าชั่วคราวที่ได้รับอนุญาตในเขตอำเภอแม่สอด จังหวัดตาก รวม 22 คลัง

¹⁹ รายละเอียดในภาคผนวก ข.



ที่มา : ด้านสุทการอำเภอแม่สอด

รูปที่ 5.9 แผนที่ตั้งคลังสินค้าชั่วคราว 22 คลัง ในเขตพื้นที่อำเภอแม่สอด และอำเภอแม่ระมาด จังหวัดตาก

- ในช่วงการค้าปกติ จะมีสินค้าบางส่วนขนส่งผ่านทางท่าข้ามแม่น้ำเมย รวมทั้งสินค้าที่อยู่ในรายการสินค้าต้องห้ามของพม่า เช่น ผงชูรส น้ำหวาน จะต้องใช้เส้นทางท่าข้ามธรรมชาติเป็นช่องทางหลักในการขนส่งสินค้า สินค้าอื่นๆ เช่น สินค้าอุปโภคบริโภค น้ำมันพืช น้ำมันปาล์ม ปูนซีเมนต์ รถยนต์ ก็จะส่งออกผ่านท่าข้าม
- ในช่วงที่มีการปิดด่านการค้า สินค้าทุกชนิดจะขนส่งผ่านทางท่าข้ามแม่น้ำเมย โดยการขนส่งสินค้าแต่ละประเภท ผู้ซื้อจะเป็นผู้กำหนดจุดคลังสินค้าที่ต้องการรับสินค้า สินค้าบางประเภทที่รอการส่งออกแต่ผู้ซื้อยังไม่สะดวกในการรับสินค้าก็จะฝากเก็บไว้ในคลัง สินค้าบางประเภทเช่น รถยนต์เก่าใช้แล้ว รถจักรยานยนต์ ผู้ขายจะส่งสินค้ามาฝากเก็บไว้ในคลังสินค้าเมื่อได้รับคำสั่งซื้อก็จะแจ้งทางโทรศัพท์กับเจ้าของคลังเพื่อทำการส่งออก เจ้าของคลังสินค้าจะมีรายได้จากการให้เช่าคลังสินค้า ค่าคุมฝ้าคลัง และค่าขนส่งสินค้าลงเรือข้ามแม่น้ำเมย
- อัตราค่าบริการในการขนส่งสินค้า การขนส่งน้ำมันปาล์ม ผงชูรส กาแฟผงสำเร็จรูป บรรจุเป็นแกลลอน/กระสอบ/แพ็ค/กล่อง จะคิดค่าขนส่งประมาณ 1-5 บาทต่อแกลลอน/กระสอบ/แพ็ค/กล่อง การขนส่งรถยนต์เก่าใช้แล้ว ค่าบรรทุกทุกแพขนานยนต์ข้ามฝากคันละประมาณ 2,000-5,000 บาท การขนส่งน้ำมันเชื้อเพลิงจะต้องถ่ายโอนน้ำมันลงบรรจุในถังขนาด 4000 ลิตร ค่าเรือขนส่งและค่าบริการพ่วงละ 3,000-5,000 บาท
- ผลกระทบ คลังสินค้าชั่วคราวได้รับผลกระทบเชิงบวกจากการปิดด่าน เนื่องจากสินค้าที่ไม่สามารถขนส่งออกในช่องทางปกติส่วนใหญ่จะขนส่งผ่านท่าข้ามแม่น้ำเมย แม้ในช่วงแรกที่มีการปิดด่าน หรือช่วงที่มีเหตุการณ์ไม่สงบทำให้การค้าหยุดชะงัก ฝั่งพม่าจะเข้มงวดในการตรวจสอบสินค้าก็จะเป็นเพียงระยะสั้น อีกทั้งการขนส่งสินค้าในช่วงที่มีการปิดด่านจะมีการขนส่งสินค้าได้ทั้งกลางวันและกลางคืน