

บทที่ 2

ทบทวนวรรณกรรม

2.1 ทฤษฎีและแนวคิดที่เกี่ยวข้อง

ในการศึกษาครั้งนี้เป็นการศึกษาถึงโครงสร้างการบริโภคของครัวเรือนในอำเภอแม่แจ่ม จังหวัดเชียงใหม่ โดยได้นำแนวคิด และทฤษฎีที่เกี่ยวข้อง รวมถึงงานวิจัยอื่นๆ ที่มีความสอดคล้องกับการศึกษามาเป็นแนวทางสำหรับการศึกษาดังนี้

2.1.1 สมมุติฐานรายได้สมบูรณ์ (Absolute Income Hypothesis)

ผู้ที่ริเริ่มแนวคิดนี้ คือ John Maynard Keynes โดย Keynes เชื่อว่าในระบบเศรษฐกิจที่ผู้บริโภคมีเสรีภาพในการเลือกบริโภคสินค้าและบริการ ค่าใช้จ่ายเพื่อการบริโภคที่ตั้งใจไว้ของครัวเรือนในงวดเวลาหนึ่งจะถูกกำหนดโดยระดับรายได้สมบูรณ์ในงวดเวลานั้น โดยจะมีความสัมพันธ์ในทิศทางเดียวกัน โดยมีสมมุติฐานดังนี้

1. การบริโภคส่วนใหญ่จะขึ้นอยู่กับระดับรายได้
2. เมื่อรายได้เพิ่มขึ้นจะทำให้การบริโภคเพิ่มขึ้น แต่เพิ่มขึ้นน้อยกว่าระดับรายได้ที่

เพิ่ม นั่นคือ ค่าความโน้มเอียงหน่วยสุดท้ายในการบริโภค (Marginal Propensity to Consume : MPC) มีค่ามากกว่าศูนย์แต่น้อยกว่าหนึ่ง

3. ค่าความโน้มเอียงเฉลี่ยในการบริโภค (Average Propensity to Consume : APC) จะลดลงเมื่อรายได้เพิ่มขึ้น

จากสมมุติฐานดังกล่าวเขียนเป็นฟังก์ชันการบริโภคในรูปสมการเส้นตรงได้ดังนี้(รัตนาสายคณิต,2537)

$$= a + bY ; 0 < b < 1 \quad (1)$$

โดยที่ C คือ การบริโภค

Y คือ รายได้ประชาชาติที่หักภาษีแล้ว

a คือ การบริโภคเมื่อรายได้เท่ากับ 0

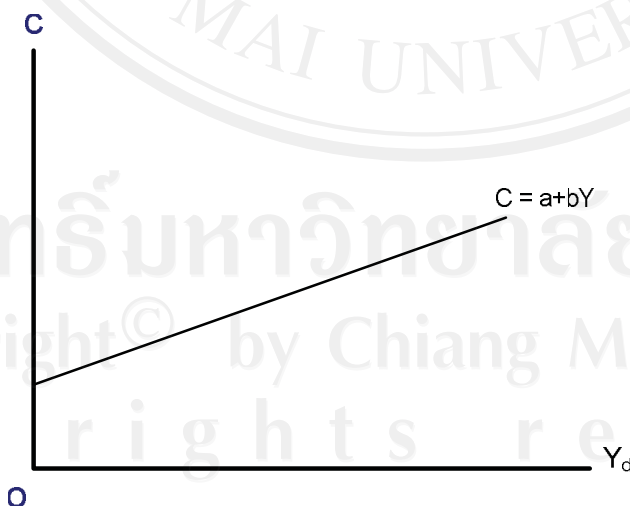
จากสมการ (1) นำมาหารด้วย Y ตลอด จะได้ว่า

$$= -b \quad (2)$$

ในที่นี้ ก็คือค่า APC (Average Propensity to Consume) ความโน้มเอียงเฉลี่ยในการบริโภคนั่นเอง บอกให้ทราบว่า รายได้ที่สามารถนำไปใช้จ่ายใช้สอยได้จริง 1 หน่วย จะถูกจัดสรรไปเพื่อการบริโภคเท่ากับ หน่วยจากสมการ (1) หากพิจารณาเฉพาะส่วนที่เพิ่มขึ้นสามารถกล่าวได้ว่า ถ้าระดับรายได้ที่สามารถนำไปใช้จ่ายใช้สอยได้จริงเปลี่ยนแปลง จะทำให้ค่าใช้จ่ายเพื่อการบริโภคเปลี่ยนแปลงไปเท่ากับ b โดย

$$\begin{aligned} &= \frac{bdY}{dY} \\ &= b \end{aligned} \quad (3)$$

ในที่นี้ คือ ค่า MPC (Marginal Propensity to Consume : ความโน้มเอียงหน่วยสุดท้ายในการบริโภค) เป็นค่าในสมการ (1) นั่นเอง โดยปกติแล้วเมื่อรายได้เพิ่มขึ้น การบริโภคจะเพิ่มขึ้น ดังนั้น ค่า MPC จึงมีค่ามากกว่าศูนย์ แสดงให้เห็นว่า การบริโภคกับรายได้มีความสัมพันธ์ในทิศทางเดียวกัน แต่มีความสัมพันธ์ที่ไม่ได้สัดส่วนกัน นั่นคือ $APC > MPC$ แม้ว่าเมื่อรายได้เพิ่มขึ้นจะทำให้ค่าความโน้มเอียงเฉลี่ยในการบริโภคลดลง แต่ค่าความโน้มเอียงเฉลี่ยในการบริโภคจะยังคงมากกว่าค่าความโน้มเอียงหน่วยสุดท้ายในการบริโภคเสมอ ดังรูปที่ 2.1



รูปที่ 2.1 แสดงสมมติฐานรายได้สมบูรณ์และฟังก์ชันการบริโภค

จะเห็นได้ว่าพฤติกรรมการบริโภค (C) จะขึ้นอยู่กับส่วนที่ไม่สัมพันธ์กับรายได้ (a) และส่วนที่เป็นรายได้ (Y_d) เส้นลาดเอียงจากซ้ายไปขวา มีค่าความชันของเส้นเท่ากับ b เมื่อรายได้เพิ่มขึ้นการบริโภคจะเพิ่มขึ้น เมื่อรายได้เพิ่มขึ้นการบริโภคจะเพิ่มขึ้น และค่าความโน้มเอียงเฉลี่ยในการบริโภคจะลดลง โดยผู้บริโภคที่มีรายได้ต่ำจะมีค่าใช้จ่ายในการบริโภคเป็นสัดส่วนที่มากกว่ารายได้ทำให้มีค่าความโน้มเอียงเฉลี่ยในการบริโภคสูง ในขณะที่ผู้บริโภคที่มีรายได้สูงจะมีค่าใช้จ่ายในการบริโภคเป็นสัดส่วนที่น้อยกว่ารายได้ ทำให้มีค่าความโน้มเอียงเฉลี่ยในการบริโภคต่ำ

2.1.2 สมมติฐานรายได้เปรียบเทียบ (Relative Income Hypothesis)

สมมติฐานนี้เป็นผลงานของ Duesenberry ในปี ค.ศ. 1949 ได้พัฒนาสมมติฐานรายได้เปรียบเทียบขึ้น โดยมีพื้นฐานอยู่ 2 ประการ

1. การบริโภคของผู้บริโภคจะขึ้นอยู่กับการเล่นแบบครัวเรือนอื่นๆ
2. การบริโภคมีความสัมพันธ์กับรายได้ในปัจจุบัน และรายได้สูงสุดที่เคยได้รับ

ฟังก์ชันการบริโภคของสมมติฐานรายได้เปรียบเทียบ จะมีพื้นฐานมาจากฟังก์ชันการบริโภคระยะยาว ส่วนฟังก์ชันการบริโภคระยะสั้นเป็นเพียงวัฏจักรการเคลื่อนไหว (Cyclical Movements) ของรายได้ โดยเส้นการบริโภคในระยะสั้นจะตัดกับแกนตั้ง และลาดเอียงจากซ้ายไปขวา มีความสัมพันธ์ที่ไม่ได้สัดส่วนระหว่างรายได้กับการบริโภค คือ เมื่อรายได้เพิ่มขึ้นจะทำให้ค่าความโน้มเอียงเฉลี่ยในการบริโภคลดลง แต่ยังมีค่ามากกว่าค่าความโน้มเอียงหน่วยสุดท้ายในการบริโภค ส่วนในระยะยาวเมื่อรายได้เพิ่มขึ้น ค่าความโน้มเอียงเฉลี่ยในการบริโภคจะคงที่ถ้าระดับของการกระจายรายได้ไม่เปลี่ยน เส้นการบริโภคจะออกจากจุดกำเนิด มีความสัมพันธ์ที่เป็นสัดส่วนกับรายได้ นอกจากนี้ Duesenberry ยังมีความเห็นว่าสัดส่วนของการออมต่อรายได้ (Average Propensity to Save : APS) ขึ้นอยู่กับรายได้ในงวดปัจจุบันเปรียบเทียบกับรายได้สูงสุดที่เคยได้รับมา) สามารถเขียนเป็นสมการได้ดังนี้

$$C = a_0 + \frac{a_1 Y}{Y_0^P} \quad (4)$$

$$\text{และจาก } APC + APS = 1 \quad (5)$$

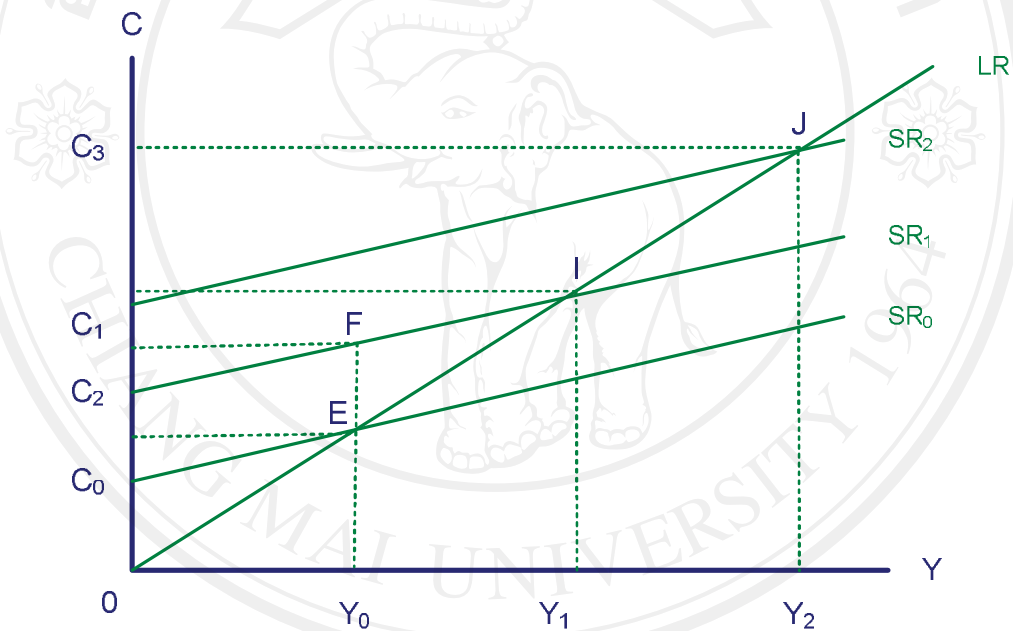
$$\text{ดังนั้น } APC \frac{C}{Y} = (1 - a_0) - \frac{a_1 Y}{Y_0^P} \quad (6)$$

$$= (1 - a_0)Y - \frac{a_1 Y^2}{Y_0^P} \quad (7)$$

$$MPC \frac{C}{Y} = (1 - a_0) - \frac{2a_1 Y}{Y_0^P} \quad (8)$$

- โดยที่ C คือ การบริโภค
- S คือ การออม
- Y คือ รายได้ประชาชาติที่หักภาษีแล้ว
- คือ รายได้ประชาชาติสูงสุดในอดีต

ซึ่งจากแนวคิดของ Duesenberry สามารถอธิบายพฤติกรรมการบริโภคได้ดังรูปที่ 2.2



รูปที่ 2.2 แสดงสมมติฐานรายได้เปรียบเทียบ และฟังก์ชันการบริโภค

จากรูปที่ 2 สมมติในช่วงเวลาที่ 0 ครั้วเรือนทำการบริโภค ณ จุด E โดยมีรายได้เท่ากับ Y_0 และมีค่าใช้จ่ายเพื่อการบริโภคเท่ากับ C_0 ต่อมาในช่วงที่ 1 ครั้วเรือนมีรายได้สูงขึ้นเป็น Y_1 ครั้วเรือนจะทำการบริโภคไปตามเส้นการบริโภคระยะยาว (LR) ที่จุด I โดยมีค่าใช้จ่ายเพื่อการบริโภคเท่ากับ C_1 (รายได้สูงสุดในงวดเวลาก่อนคือ Y_0) ค่า APC ไม่เปลี่ยนแปลง

ในช่วงเวลาที่ 2 หากครัวเรือนมีรายได้ลดลงกลับมาเป็น (รายได้สูงสุดในงวดเวลาก่อนคือ) ครัวเรือนจะไม่กลับมาทำการบริโภคที่จุด E เหมือนช่วงเวลาที่ 0 อีก แต่จะพยายามรักษาระดับค่าใช้จ่ายเพื่อการบริโภคไว้ โดยจะทำการบริโภคตามเส้นการบริโภคระยะสั้น PN แทน ที่จุด F ทำให้ค่า APC สูงขึ้น และ APC มากกว่า MPC ค่าใช้จ่ายเพื่อการบริโภคเท่ากับ

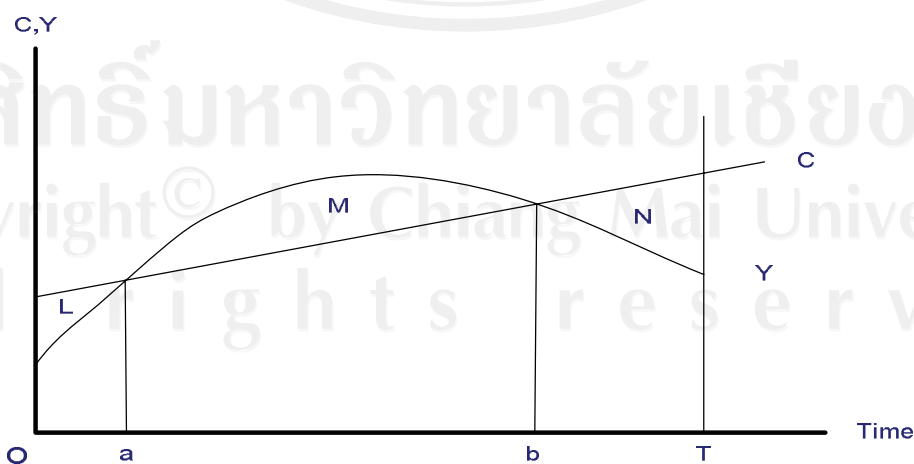
ในช่วงเวลาที่ 3 หากครัวเรือนมีรายได้สูงขึ้นกลับมาเป็น ซึ่งระดับรายได้ ณ จุดนี้จะ เป็นระดับรายได้สูงสุดของงวดเวลาก่อน ครัวเรือนจะเลื่อนการทำการบริโภคจากจุด F กลับขึ้นมาอยู่ที่ I ตามแนวเส้นการบริโภคระยะสั้น โดยมีค่าใช้จ่ายเพื่อการบริโภคเท่ากับ ค่า APC ลดลง แต่ APC ยังมากกว่า MPC

ต่อมาในช่วงที่ 4 ครัวเรือนมีรายได้เพิ่มขึ้นไปอีกเป็น (รายได้สูงสุดในงวดเวลาก่อนคือ) ครัวเรือนจะทำการบริโภคเพิ่มขึ้นตามเส้นการบริโภคระยะยาวที่จุด J โดยมีค่าใช้จ่ายในการบริโภค เท่ากับ ค่า APC ไม่เปลี่ยนแปลง

การปรับตัวจะเป็นลักษณะเช่นนี้เรื่อยไป ขึ้นอยู่กับระดับรายได้ของครัวเรือน จะมีการขึ้นลงเทียบกับรายได้สูงสุดในอดีตอย่างไร

2.1.3 สมมติฐานวัฏจักรชีวิต (Life Cycle Hypothesis)

อัลเบิร์ต แอนโด (Albert Ando) และฟรังโก โมดิเกลียนี (Franco Modigliani) ได้มีบทบาทสำคัญในการตั้งสมมติฐานวัฏจักรชีวิต โดยมีแนวคิดที่ว่า ผู้บริโภคจะวางแผนการบริโภคและการออมของเขาในช่วงชีวิตอายุขัยเพื่อให้มีความเป็นอยู่ที่ดีที่สุดในตลอดช่วงชีวิตอายุขัยมีความสำคัญต่อการบริโภคและการออมของผู้บริโภค (Dornbusch and Fischer, 1987) และข้อจำกัดของสมมติฐานคือ ค่าปัจจุบันของการบริโภคทั้งหมดจะต้องไม่มากกว่าค่าปัจจุบันของรายได้ทั้งหมดซึ่งอธิบายได้ดังรูป 2.3 (ประพันธ์ เสวदनันท์, 2537)



รูปที่ 2.3 แสดงสมมติฐานวัฏจักรชีวิตและฟังก์ชันการบริโภค

จากรูปกำหนดให้ผู้บริโภคมียุขัยถึงเวลา T ในช่วงแรกของชีวิต (0 ถึง a) ผู้บริโภคจะกู้ยืมเงินเพื่อมาใช้จ่ายในการบริโภคเท่ากับพื้นที่ L ต่อมาในช่วงกลางของชีวิต (a ถึง b) รายได้ของผู้บริโภคเพิ่มขึ้น จนกระทั่งมีรายได้มากกว่าการบริโภค ผู้บริโภคจะนำเงินส่วนหนึ่งไปใช้หนี้ที่ขี้นมาและอีกส่วนหนึ่งเก็บออมเพื่อนำไปไว้ใช้ในช่วงปลายชีวิต เท่ากับพื้นที่ M ซึ่งในช่วงปลายชีวิต (b ถึง T) รายได้ลดลงไม่พอกับการบริโภค ทำให้ผู้บริโภคต้องนำเงินที่เก็บออมไว้มาใช้จ่าย จะเห็นว่าในช่วงแรกและช่วงปลายของชีวิต ผู้บริโภคจะมีค่าความโน้มเอียงเฉลี่ยในการบริโภคน้อยกว่าในช่วงกลางชีวิต เส้นการบริโภคจึงเป็นเส้นการบริโภคกระยะสั้น

ส่วนเส้นการบริโภคกระยะยาวพิจารณาได้โดยที่มีข้อสมมติว่า หากการกระจายประชากรไปตามช่วงอายุคงที่ ระดับรายได้ค่อนข้างคงที่ และรสนิยมระหว่างการบริโภคปัจจุบัน และอนาคตไม่เปลี่ยนแปลงตามเวลาแล้ว สามารถรวมฟังก์ชันการบริโภคได้ดังนี้(รัตนาศายคณิต, 2537)

$$C_t = k(PV_t) ; 0 < k < 1 \quad (9)$$

โดยที่ C_t คือ การบริโภคในเวลา t

PV_t คือ มูลค่าปัจจุบันในเวลา t ของรายได้ที่จะได้รับตลอดอายุขัย

k คือ ค่าคงที่

2.2 งานวิจัยที่เกี่ยวข้อง

มยุรี เพ็ชรรัตน์(2542) ศึกษาแบบแผนการใช้จ่ายของครัวเรือนเกษตรกรอำเภอหางดง จังหวัดเชียงใหม่ ในปี พ.ศ.2539 โดยมีวัตถุประสงค์เพื่อศึกษาถึงรูปแบบค่าใช้จ่ายของครัวเรือนเกษตรกรในพื้นที่อำเภอหางดง โดยใช้วิธีทางสถิติในการอธิบายรายละเอียดของข้อมูล เป็นค่าร้อยละ ค่าเฉลี่ย ค่าสูงสุด และต่ำสุด กำหนดสมการของการใช้จ่ายของครัวเรือนเกษตรกร ผลการศึกษาพบว่าค่าใช้จ่ายของครัวเรือนมีความสัมพันธ์กับรายได้ มีรายได้เฉลี่ยต่อปีเท่ากับ 60,983.97 บาท และ ค่าใช้จ่ายเฉลี่ยต่อเดือนเท่ากับ 8,173.70 บาท โดยที่ครัวเรือนที่มีรายได้สูงกว่าค่าเฉลี่ยจะมีค่าใช้จ่ายเฉลี่ยสูงกว่าครัวเรือนที่มีรายได้ต่ำ แบบแผนการใช้จ่ายของครัวเรือน ครัวเรือนใช้จ่ายในหมวดอาหารสูงเป็นอันดับแรก และ หมวดสันทนาการเป็นอันดับสุดท้าย ค่าใช้จ่ายของครัวเรือนเกษตรกรที่มีรายได้สูงจะมีสัดส่วนการใช้จ่ายหมวดยาสูบ เครื่องนุ่งห่ม สันทนาการ ค่าใช้จ่ายเบ็ดเตล็ด การลงทุน และ ค่าดอกเบี้ยเงินกู้มากกว่าครัวเรือนเกษตรกรที่มีรายได้ต่ำ

พรอุมา วงษา (2547) ได้ทำการศึกษาการบริโภคของครัวเรือนในจังหวัดลำปางก่อนวิกฤต และหลังวิกฤตการณ์ทางเศรษฐกิจ โดยใช้ข้อมูลทุติยภูมิ จากการสำรวจภาวะเศรษฐกิจและสังคมของจังหวัดลำปาง ปี พ.ศ. 2539 และปี พ.ศ. 2541 ของสำนักงานสถิติแห่งชาติ ซึ่งเป็นข้อมูลภาคตัดขวาง (Cross section Data) มีจำนวนตัวอย่างข้อมูลปี 350 ตัวอย่างเพื่ออธิบายการ

เปลี่ยนแปลงพฤติกรรมกรรมการบริโภครถของครัวเรือน (Structure change) วิเคราะห์หาค่าความโน้มเอียงในการบริโภคหน่วยสุดท้าย (MPC) เพื่อเปรียบเทียบพฤติกรรมกรรมการบริโภครถของครัวเรือน วิเคราะห์หาปัจจัยที่มีอิทธิพลต่อพฤติกรรมกรรมการบริโภครถของครัวเรือนในจังหวัดลำปาง ก่อนวิกฤตและหลังวิกฤตเศรษฐกิจ โดยใช้เทคนิควิธีวิเคราะห์สมการถดถอย (Regression analysis) วิธี Ordinary Least Square (OLS)

จากการศึกษาพบว่า ค่าความโน้มเอียงในการบริโภคหน่วยสุดท้าย (MPC) ของครัวเรือนจังหวัดลำปางก่อนวิกฤตและหลังวิกฤตเศรษฐกิจ มีความแตกต่างกันพอสมควร และมีนัยสำคัญทางสถิติ ค่า MPC ในช่วงก่อนวิกฤตเศรษฐกิจมีค่าระหว่าง 0.232 ถึง 0.254 ขณะที่หลังวิกฤตเศรษฐกิจค่า MPC มีค่าระหว่าง 0.127 ถึง 0.155 การศึกษาปัจจัยที่มีอิทธิพลต่อพฤติกรรมกรรมการบริโภค พบว่าตัวแปรทุกตัวมีอิทธิพลต่อการบริโภคของครัวเรือนในจังหวัดลำปางอย่างมีนัยสำคัญทางสถิติ และเมื่อพิจารณาค่า Adjusted ของปี พ.ศ. 2539 อยู่ระหว่าง 0.370 ถึง 0.401 และ ปี พ.ศ. 2541 อยู่ระหว่าง 0.321 ถึง 0.362 แสดงว่าแบบจำลองที่ใช้ในการศึกษา สามารถอธิบายความสัมพันธ์ระหว่างตัวแปรต่างๆ ได้เป็นอย่างดี แสดงว่าการบริโภคของครัวเรือนในจังหวัดลำปางมีการเปลี่ยนแปลงไปในทิศทางเดียวกันกับปัจจัยทางด้านขนาดของครัวเรือน เขตที่อยู่อาศัย การเป็นเจ้าของที่ดิน เพศของหัวหน้าครัวเรือน และระดับการศึกษาของหัวหน้าครัวเรือน แต่จะมีทิศทางตรงข้ามกับอายุของหัวหน้าครัวเรือน

วิไลพร วินัยสถาพร(2550) ศึกษาโครงสร้างการบริโภคของครัวเรือนในจังหวัดเชียงใหม่ ในปี พ.ศ.2547 มีวัตถุประสงค์ คือ เพื่อศึกษาโครงสร้างการบริโภคของครัวเรือนในจังหวัดเชียงใหม่ และ เพื่อหาสมการการบริโภคของครัวเรือนในจังหวัดเชียงใหม่ โดยใช้สถิติเชิงพรรณนา ส่วนการหาสมการการบริโภคของครัวเรือนของจังหวัดเชียงใหม่ สถิติที่ใช้ในการศึกษา คือการวิเคราะห์การถดถอย (Regression Analysis) ผลการศึกษาพบว่าค่าใช้จ่ายในการอุปโภคบริโภค 10,741.71 บาทต่อเดือน โดยมีค่าใช้จ่ายเกี่ยวกับอาหารและเครื่องดื่มมากที่สุดคิดเป็นร้อยละ 30.38 ของค่าใช้จ่ายในการอุปโภคบริโภค รองลงมาเป็นค่าใช้จ่ายเกี่ยวกับยานพาหนะและค่าบริการสื่อสารร้อยละ 27.39 และ ค่าใช้จ่ายเกี่ยวกับที่อยู่อาศัยและเครื่องใช้ภายในบ้าน ร้อยละ 22.21 ผลการศึกษาสมการค่าใช้จ่ายเพื่อการบริโภค พบว่าปัจจัยทางด้านรายได้ ระดับการศึกษาของหัวหน้าครัวเรือน และ เขตที่อยู่อาศัยมีอิทธิพลกับการใช้จ่ายเพื่อการบริโภคของครัวเรือนอย่างมีนัยสำคัญทางสถิติที่ระดับ 0.1 ผลการศึกษายังพบว่าครัวเรือนที่มีหัวหน้าครัวเรือนสถานะภาพเป็นโสด เมื่อมีรายได้เพิ่มขึ้น 100 บาท จะใช้จ่ายมากกว่า ครัวเรือนที่มีหัวหน้าครัวเรือนสถานะภาพสมรส 35.94 บาท

เรียงพล เรียงจนะพาธี(2550) ศึกษา รูปแบบการบริโภคของครัวเรือนในเขตเมืองและชนบทในจังหวัดเชียงใหม่ มีวัตถุประสงค์ 2 ประการคือ เพื่อประมาณการสมการการบริโภคของครัวเรือนในจังหวัดเชียงใหม่ และศึกษารูปแบบการบริโภคของครัวเรือนในเขตเมืองและเขตชนบทในจังหวัดเชียงใหม่ วิธีการศึกษาใช้สมการถดถอยพหุคูณ ซึ่งอาศัยเทคนิค Ordinary Least Square ในรูปสมการเส้นตรง ผลการศึกษาพบว่าครัวเรือนในเขตเมือง มีค่าใช้จ่ายในการบริโภคเฉลี่ย 282,525 บาทต่อปี โดยที่ถ้าครัวเรือนมีรายได้เพิ่มสูงขึ้น 100 บาท จะส่งผลให้มีการบริโภคเพิ่มขึ้น 26.60 บาทต่อปี ครัวเรือนในเขตชนบท มีค่าใช้จ่ายในการบริโภคต่อปีต่ำกว่าในเขตเมือง และถ้าครัวเรือนมีรายได้เพิ่มสูงขึ้น 100 บาท จะส่งผลให้มีการบริโภคเพิ่มขึ้น 27.20 บาทต่อปี สำหรับรูปแบบการบริโภค ของครัวเรือนในเขตเมือง ค่าใช้จ่ายส่วนใหญ่เป็นค่าอาหารและเครื่องคัมคิดเป็นร้อยละ 30.2 รองลงมาเป็นค่าใช้จ่ายสำหรับการเดินทาง ร้อยละ 19.5 และ ค่าใช้จ่ายเกี่ยวกับที่อยู่อาศัยและเครื่องใช้ภายในบ้านคิดเป็นร้อยละ 14.3 ส่วนครัวเรือนในเขตชนบท มีค่าใช้จ่ายส่วนใหญ่เป็นค่าอาหารและเครื่องคัมคิดเป็นร้อยละ 30.9 รองลงมาเป็นค่าใช้จ่ายสำหรับการเดินทาง ร้อยละ 20.9 และ ค่าใช้จ่ายเกี่ยวกับการศึกษาคิดเป็นร้อยละ 12 ของค่าใช้จ่ายทั้งสิ้น