

# บทที่ 1

## บทนำ

### 1.1 ที่มาและความสำคัญของปัญหา

หลังจากผ่านพ้นวิกฤตเศรษฐกิจในปี 2540 ภาวะเศรษฐกิจของประเทศไทยปรับตัวดีขึ้นอย่างต่อเนื่อง โดยในช่วงปี 2545-2550 ผลิตภัณฑ์มวลรวมภายในประเทศ (GDP) อัตราการขยายตัว โดยเฉลี่ยร้อยละ 5.1 แต่ในไตรมาส 4 ปี 2551 ได้เกิดวิกฤตการเงินในประเทศสหรัฐอเมริกา จาก ปัญหาสินเชื่อที่อยู่อาศัยที่ปล่อยให้ลูกหนี้คุณภาพต่ำ (Subprime) ส่งผลกระทบต่อเศรษฐกิจโลก เนื่องจากในปัจจุบันเศรษฐกิจโลกมีความเชื่อมโยงทั้งด้านการค้าการลงทุนและการเงินที่เพิ่มมากขึ้นทำให้รายได้และการใช้จ่ายของประชาชนลดลง จึงส่งผลกระทบต่อยังภาคการผลิตและภาคบริการให้กับทุกๆ ประเทศทั่วโลก ซึ่งประเทศไทยก็ได้รับผลกระทบทางเศรษฐกิจในครั้งนี้ด้วยเช่นกัน ประกอบกับในช่วงปี 2551-2552 ประเทศไทยประสบปัญหาความไม่สงบทางการเมืองภายในประเทศ และราคาน้ำมันในตลาดโลกที่มีราคาสูงสุดเป็นประวัติการณ์ ทำให้ผลิตภัณฑ์มวลรวมในประเทศ ปี 2551 ขยายตัวในอัตราที่ชะลอลงเหลือร้อยละ 2.5 และปี 2552 หดตัวลงร้อยละ 2.3 ซึ่งเศรษฐกิจของภาคเหนือก็ได้รับผลกระทบจากวิกฤตเศรษฐกิจโลกในครั้งนี้ด้วยอย่างหลีกเลี่ยงไม่ได้ โดยในปี 2551 ผลิตภัณฑ์มวลรวมภาคเหนือ ขยายตัวในอัตราที่ชะลอลงเหลือร้อยละ 0.8 แต่ปี 2552 ขยายตัวเพิ่มขึ้นร้อยละ 1.7

ตารางที่ 1.1 ผลิตภัณฑ์มวลรวมในประเทศ และผลิตภัณฑ์มวลรวมภาคเหนือ ตามราคาปี 2531

หน่วย : ล้านบาท



หมายเหตุ : p ตัวเลขเบื้องต้น

ที่มา : สำนักงานคณะกรรมการพัฒนาการเศรษฐกิจและสังคมแห่งชาติ

ซึ่งวิกฤตเศรษฐกิจโลกในครั้งนี้ส่งผลกระทบต่อภาคอุตสาหกรรมการผลิตเพื่อส่งออก ของ ไทยเป็นสำคัญ เนื่องจาก โครงสร้างเศรษฐกิจของไทยพึ่งพาภาคอุตสาหกรรมเป็นหลักถึงร้อยละ 39.0 แต่โครงสร้างเศรษฐกิจของภาคเหนือมีการพึ่งพาหลายสาขาการผลิต ได้แก่ สาขาการผลิต สาขา เกษตรกรรม ปศุสัตว์และการป่าไม้ สาขาการขนส่งขายปลีก การขนส่ง สถานที่เก็บสินค้าและการ คมนาคม และกิจการด้านอสังหาริมทรัพย์และการให้เช่า คิดเป็นสัดส่วนร้อยละ 20.1, 18.3, 16.0, 7.1 และ 6.1 ตามลำดับ

ตารางที่ 1.2 โครงสร้างเศรษฐกิจของประเทศ และภาคเหนือ ปี 2552

สาขาการผลิต	ภาคเหนือ	ประเทศ
<b>ภาคเกษตร</b>	<b>18.9 %</b>	<b>8.9 %</b>
1. เกษตรกรรม ปศุสัตว์และการป่าไม้	18.3 %	7.4 %
2. การประมง	0.5 %	1.5 %
<b>นอกภาคเกษตร</b>	<b>81.1 %</b>	<b>91.1 %</b>
3. การทำเหมืองแร่ และเหมืองหิน	4.5 %	2.2 %
4. การผลิต	20.9 %	39.0 %
5. การไฟฟ้า แก๊สและการประปา	3.1 %	3.5 %
6. การก่อสร้าง	3.6 %	2.2 %
7. การขายส่งขายปลีก	16.0 %	13.7 %
8. โรงแรมและภัตตาคาร	2.1 %	3.7 %
9. การขนส่ง สถานที่เก็บสินค้าและการคมนาคม	7.1 %	9.9 %
10. ตัวกลางทางการเงิน	3.8 %	3.9 %
11. กิจการด้านอสังหาริมทรัพย์และการให้เช่า	6.1 %	3.9 %
12. การบริหารราชการและการป้องกันประเทศ	4.6 %	2.9 %
13. การศึกษา	5.6 %	2.6 %
14. การบริการสุขภาพและสังคม	2.7 %	1.3 %
15. กิจกรรมด้านบริการชุมชนและสังคม	0.9 %	2.0 %
16. ลูกจ้างในครัวเรือนส่วนบุคคล	0.1 %	0.1 %
<b>ผลิตภัณฑ์มวลรวม</b>	<b>100.0 %</b>	<b>100.0 %</b>

ที่มา : คำนวณจากข้อมูลของสำนักงานคณะกรรมการพัฒนาการเศรษฐกิจและสังคมแห่งชาติ

ดังนั้น จากโครงสร้างเศรษฐกิจของภาคเหนือที่มีการกระจายตัวในสาขาการผลิตต่างๆ มากกว่าโครงสร้างเศรษฐกิจของประเทศ จึงทำให้ปี 2552 ภาวะ เศรษฐกิจภาคเหนือ ไม่ได้รับผลกระทบในทิศทางเดียวกันกับของประเทศประเทศที่หดตัวลง แต่ขยายตัวเพิ่มขึ้นร้อยละ 1.7

โดยผลิตภัณฑ์มวลรวมในสาขาการผลิตต่างๆ ในภาคเหนือ ส่วนใหญ่มีอัตราการขยายตัวเพิ่มขึ้น ยกเว้นสาขาการผลิต และสาขากิจการด้านอสังหาริมทรัพย์ ที่มีอัตราลดลง ร้อยละ 4.4 และร้อยละ 3.0 ตามลำดับ และในช่วงปี 2548-2552 สาขาการผลิตส่วนใหญ่มีการขยายตัวเพิ่มขึ้น ยกเว้นสาขาการประมงที่มีลดลงร้อยละ 1.7

**ตารางที่ 1.3** ผลิตภัณฑ์มวลรวมในสาขาการผลิตต่างๆ ในภาคเหนือ ปี 2548-2552



ที่มา : สำนักงานคณะกรรมการพัฒนาการเศรษฐกิจและสังคมแห่งชาติ

#### **สัดส่วนของผลิตภัณฑ์มวลรวมในภาคเกษตรและนอกภาคเกษตร**

ในปี 2552 ผลิตภัณฑ์มวลรวมในภาคเกษตรมีสัดส่วนร้อยละ 18.9 ของผลิตภัณฑ์มวลรวมภาคเหนือ และนอกภาคเกษตร มีสัดส่วนร้อยละ 81.1 ของผลิตภัณฑ์มวลรวมภาคเหนือ โดยการผลิตภัณฑ์มวลรวมนอกภาคเกษตรในภาคเหนือ แบ่งเป็น ภาคอุตสาหกรรม คิดเป็นสัดส่วนร้อยละ 32.0 ของผลิตภัณฑ์มวลรวมภาคเหนือ และภาคบริการ คิดเป็นสัดส่วนร้อยละ 49.2 ของผลิตภัณฑ์มวลรวมภาคเหนือ

โดยผลิตภัณฑ์มวลรวมภาคเหนือขยายตัวเพิ่มขึ้นจากปีก่อนร้อยละ 1.7 เป็นการขยายตัวเพิ่มขึ้นของภาคเกษตร ร้อยละ 2.1 และนอกภาคเกษตรขยายตัวเพิ่มขึ้นร้อยละ 1.7 ซึ่ง ผลิตภัณฑ์มวลรวมภาคเหนือนอกภาคเกษตรที่ขยายตัวเพิ่มขึ้นร้อยละ 1.7 แบ่งเป็น ภาคอุตสาหกรรม ลดลงร้อยละ 0.2 และภาคบริการ ขยายตัวเพิ่มขึ้นร้อยละ 2.9

แสดงให้เห็นว่า สัดส่วนของผลิตภัณฑ์มวลรวมนอกภาคเกษตรมีสัดส่วนสูงกว่าในภาคเกษตร โดยภาคบริการมีสัดส่วนของผลิตภัณฑ์มวลรวมสูงที่สุด เฉลี่ยร้อยละ 49.2 รองลงมาเป็นภาคอุตสาหกรรม สัดส่วนเฉลี่ยร้อยละ 32.1 และภาคเกษตร สัดส่วนเฉลี่ยร้อยละ 18.8 ตามลำดับ และแสดงให้เห็นว่า ผลิตภัณฑ์มวลรวมนอกภาคเกษตรมีอัตราการขยายตัวมากกว่าในภาคเกษตร โดยภาคบริการ ขยายตัวมากที่สุด เฉลี่ยร้อยละ 3.4 และ ภาคอุตสาหกรรม ขยายตัวเฉลี่ยร้อยละ 3.1 และภาคเกษตร ขยายตัวเฉลี่ยร้อยละ 1.9 ตามลำดับ

สรุปได้ว่า ทั้งสัดส่วนและอัตราการขยายตัวของผลิตภัณฑ์มวลรวมภาคเหนือ ของภาคบริการมีสัดส่วนและอัตราการขยายตัวสูงมากที่สุด รองลงเป็นภาคอุตสาหกรรม และภาคเกษตร ตามลำดับ

**ตารางที่ 1.4** ผลิตภัณฑ์มวลรวมในภาคเหนือ จำแนกตามภาคเกษตรและนอกภาคเกษตร  
ปี 2548-2552

หน่วย : ล้านบาท



ที่มา : จากการคำนวณ

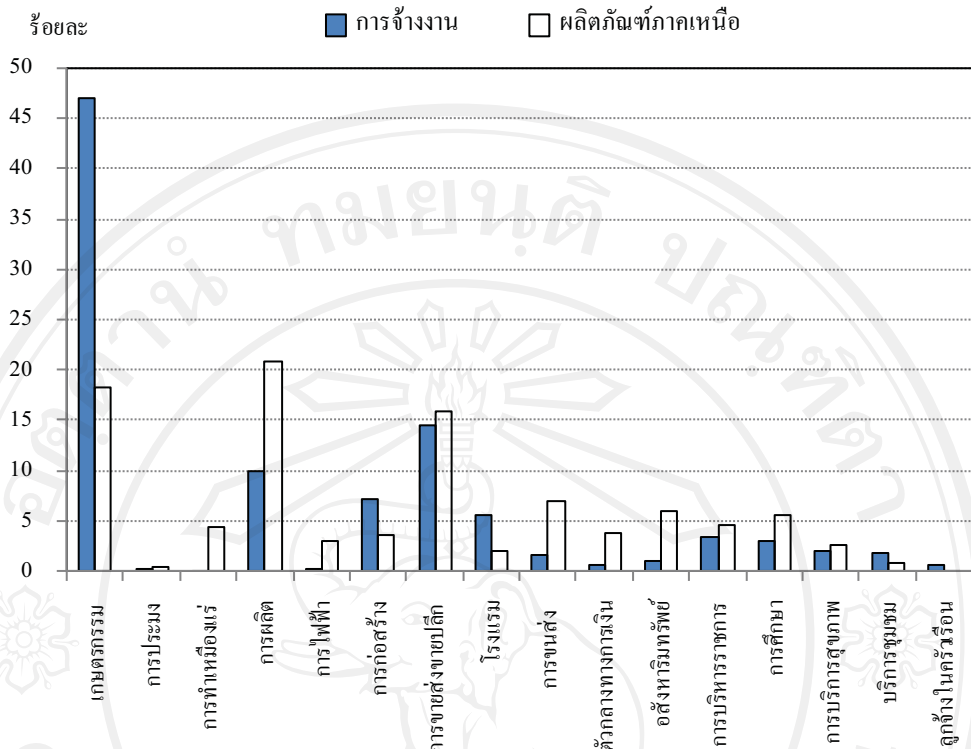
จากภาวะเศรษฐกิจของภาคเหนือ ในปี 2552 ที่ขยายตัวเพิ่มขึ้นจากปีก่อนร้อยละ 1.7 ส่งผลทำให้มีผู้มีงานทำเพิ่มขึ้นจากปีก่อนร้อยละ 4.5 หรือมีแรงงานเพิ่มขึ้นจำนวน 300.86 พันคน หรือประมาณ 1 ใน 2 ของจำนวนที่เพิ่มขึ้นของผู้มีงานทั่วประเทศ ซึ่ง อัตราการขยายตัวของผู้มีงานทำทั้งประเทศอยู่ที่ร้อยละ 1.9 หรือจำนวน 689.75 พันคน โดยสัดส่วนของผู้มีงานทำภาคเหนือ เปรียบเทียบกับประเทศอยู่ที่ร้อยละ 18.7 หรือมีสัดส่วนประมาณ 1 ใน 5 ของผู้มีทำงานทั่วประเทศ และสัดส่วนของผลิตภัณฑ์มวลรวมภาคเหนือเปรียบเทียบกับประเทศอยู่ที่ร้อยละ 8.5 หรือมีสัดส่วนประมาณ 1 ใน 10 ของผลิตภัณฑ์มวลรวมในประเทศ

ตารางที่ 1.5 ผลิตภัณฑ์มวลรวม ผู้มีงานทำ และผู้ว่างงานในภาคเหนือ ปี 2548-2552



ที่มา : สำนักงานคณะกรรมการพัฒนาการเศรษฐกิจและสังคมแห่งชาติ และสำนักงานสถิติแห่งชาติ

โดยการกระจายตัวของผู้มีงานและผลิตภัณฑ์มวลรวมในสาขาการผลิตต่างๆ ในภาคเหนือ เมื่อเปรียบเทียบสัดส่วนของผู้มีงานทำและสัดส่วนของผลิตภัณฑ์มวลรวมภาคเหนือ ในปี 2552 พบว่า สัดส่วนของผู้มีงานทำในสาขาการผลิตที่มีสัดส่วนต่อผู้มีงานทำรวมสูงที่สุด ได้แก่ สาขาเกษตรกรรม ปศุสัตว์และป่าไม้ สาขาการขนส่งการขายปลีก และสาขาการผลิต มีสัดส่วนร้อยละ 47.0, 14.6 และ 10.0 ตามลำดับ ในขณะที่สาขาการผลิตที่มีผลิตภัณฑ์มวลรวมภาคเหนือในสัดส่วนสูงที่สุด ได้แก่ สาขาการผลิต สาขาเกษตรกรรม ปศุสัตว์และป่าไม้ และสาขาการขนส่งขายปลีก มีสัดส่วนร้อยละ 20.9, 18.3 และ 16.0 ตามลำดับ



ที่มา : สำนักงานคณะกรรมการพัฒนาการเศรษฐกิจและสังคมแห่งชาติ และสำนักงานสถิติแห่งชาติ  
รูปที่ 1.1 สัดส่วนของผู้มีงานทำและสัดส่วนผลิตภัณฑ์มวลรวมภาคเหนือ ปี 2552

ซึ่งส่วนใหญ่สัดส่วนของผู้มีงานทำจะน้อยกว่าสัดส่วนของผลิตภัณฑ์มวลรวมภาคเหนือ ยกเว้นสัดส่วนของผู้มีงานทำที่สูงกว่าสัดส่วนผลิตภัณฑ์มวลรวมภาคเหนือ ได้แก่ สาขาเกษตรกรรม ปศุสัตว์ สาขาการก่อสร้าง สาขาโรงแรมและภัตตาคาร และสาขาลูกจ้างส่วนบุคคลในครัวเรือน ซึ่งหมายความว่า แรงงานไม่สามารถสร้างมูลค่าเพิ่มให้กับสาขาการผลิตนั้นได้มาก และอาจเกิดจากการสร้างมูลค่าเพิ่มของสาขาการผลิตนั้นมีมูลค่าเพิ่มน้อยเมื่อเทียบกับมูลค่าเพิ่มของสาขาการผลิตอื่นๆ เช่น สาขาการผลิตมีจำนวนแรงงานน้อย แต่สามารถสร้างมูลค่าเพิ่มทางเศรษฐกิจได้มากกว่า สาขาเกษตรกรรม ปศุสัตว์และป่าไม้ เป็นต้น

#### โครงสร้างประชากรและแรงงานภาคเหนือ

จาก ข้อมูลการสำรวจของสำนักงานสถิติแห่งชาติ ในปี 2552 ภาคเหนือมีประชากรทั้งสิ้น 11.770 ล้านคน เมื่อเทียบกับปีก่อน ภาคเหนือมีประชากรลดลง ร้อยละ 0.9 เมื่อจำแนกตามเพศ พบว่า เพศหญิงมีมากกว่าเพศชาย คือ เพศหญิง จำนวน 5.964 ล้านคน คิดเป็นสัดส่วนร้อยละ 50.7 และเพศชาย มีจำนวน 5.807 ล้านคน คิดเป็นสัดส่วน ร้อยละ 49.7

ในช่วงปี 2545-2552 ประชากรภาคเหนือลดลงเฉลี่ยร้อยละ 0.4 โดยเพศชายและเพศหญิง ลดลงเฉลี่ยร้อยละ 0.5 และ 0.3 ตามลำดับ แต่ประชากรของประเทศขยายตัวเพิ่มขึ้นร้อยละ 0.2 โดยเพศชายและเพศหญิงขยายตัวเพิ่มขึ้นร้อยละ 0.2 และ 0.3 ตามลำดับ

สรุปได้ว่า การเปลี่ยนแปลงประชากร ของภาคเหนือมีอัตราลดลง ซึ่งมีทิศทางตรงข้ามกับ ประชากรทั้งประเทศที่ขยายตัวเพิ่มขึ้น

**ตารางที่ 1.6 จำนวนประชากรของประเทศและภาคเหนือ จำแนกตามเพศ ปี 2545-2552**

หน่วย : ล้านคน



ที่มา : กรมการปกครอง กระทรวงมหาดไทย

ในปี 2552 ภาคเหนือมีประชากรอายุ 15 ปีขึ้นไป จำนวน 9.841 ล้านคน คิดเป็นสัดส่วน ร้อยละ 83.6 ของประชากรภาคเหนือ แบ่งเป็นเพศชาย จำนวน 4.821 ล้านคน คิดเป็นสัดส่วนร้อยละ 49.0 และเพศหญิง 5.020 ล้านคน คิดเป็นสัดส่วนร้อยละ 51.0

ในปี 2552 ประชากรอายุ 15 ปีขึ้นไป มีอัตราการขยายตัวเพิ่มขึ้นจากปีก่อนร้อยละ 3.6 โดยเพศชาย ขยายตัวเพิ่มขึ้นจากปีก่อนร้อยละ 3.9 และเพศหญิง ขยายตัวเพิ่มขึ้นจากปีก่อนร้อยละ 3.3 ตามลำดับ และในช่วงปี 2548-2552 ประชากรอายุ 15 ปีขึ้นไป มีอัตราเพิ่มขึ้นเฉลี่ยร้อยละ 1.5 โดยเพศชาย ขยายตัวเพิ่มขึ้นเฉลี่ยร้อยละ 0.9 และเพศหญิง ขยายตัวเพิ่มขึ้นเฉลี่ยร้อยละ 2.0



ประชากรอายุ 15 ปีขึ้นไป แบ่งออกได้เป็น 2 สถานภาพ ดังนี้

### 1. ผู้อยู่ในกำลังแรงงาน หรือกำลังแรงงานรวม

ภาคเหนือมีผู้อยู่ในกำลังแรงงาน จำนวน 7 .165 ล้านคน ขยายตัวเพิ่มขึ้นจากปีก่อนร้อยละ 4.3 แบ่งเป็นเพศชาย จำนวน 3 .869 ล้านคน คิดเป็นสัดส่วนร้อยละ 54.0 และขยายตัวเพิ่มขึ้นจากปีก่อนร้อยละ 4.6 และเพศหญิง จำนวน 3 .294 ล้านคน คิดเป็นสัดส่วนร้อยละ 46.0 และขยายตัวเพิ่มขึ้นจากปีก่อนร้อยละ 4.0 บ ซึ่งผู้อยู่ในกำลังแรงงาน แบ่งออกได้เป็น 3 กลุ่ม ดังนี้

**1.1 ผู้มีงานทำ** มีจำนวน 7 .054 ล้านคน คิดเป็นอัตราการมีงานทำร้อยละ 98.45 แบ่งเป็นเพศชาย จำนวน 3.815 ล้านคน คิดเป็นสัดส่วนร้อยละ 54.1 ของผู้มีงานทำ และมีอัตราการมีงานทำร้อยละ 98.59 และเพศหญิง จำนวน 3.238 ล้านคน คิดเป็นสัดส่วนร้อยละ 46.9 ของผู้มีงานทำ และมีอัตราการมีงานทำร้อยละ 98.29 โดยตั้งแต่ปี 2548 เป็นต้นมา อัตราการมีงานทำเพิ่มขึ้นอย่างต่อเนื่อง ในอัตราเพิ่มขึ้นเฉลี่ยร้อยละ 0.2

**1.2 ผู้ว่างงาน** มีจำนวน 0.091 ล้านคน คิดเป็นอัตราการว่างงานร้อยละ 1.3 ซึ่งอยู่ในระดับต่ำ โดยแบ่งเป็นเพศชาย จำนวน 0.04 4 ล้านคน คิดเป็นอัตราการว่างงานร้อยละ 1.2 และเพศหญิง จำนวน 0.0 46 ล้านคน คิดเป็นอัตราการว่างงานร้อยละ 1.4 โดยตั้งแต่ปี 2548 อัตราการว่างงานลดลงอย่างต่อเนื่อง ในอัตราลดลงเฉลี่ยร้อยละ 9.0

**1.3 ผู้ที่รอฤดูกาล** มีจำนวน 0.020 ล้านคน ลดลงจากปีก่อนร้อยละ 37.2 แบ่งเป็นเพศชาย จำนวน 0.010 ล้านคน ลดลงจากปีก่อนร้อยละ 28.0 และเพศหญิง จำนวน 0.009 ล้านคน ลดลงจากปีก่อนร้อยละ 44.4

**2. ผู้อยู่นอกกำลังแรงงาน** จำนวน 2.677 ล้านคน ขยายตัวเพิ่มขึ้นจากปีก่อนร้อยละ 1.8 แบ่งเป็นเพศชาย จำนวน 0.951 ล้านคน คิดเป็นสัดส่วนร้อยละ 35.5 ของผู้อยู่นอกกำลังแรงงาน และขยายตัวเพิ่มขึ้นจากปีก่อนร้อยละ 1.3 และเพศหญิง จำนวน 1.725 ล้านคน คิดเป็นสัดส่วนร้อยละ 64.5 ของผู้อยู่นอกกำลังแรงงาน และขยายตัวเพิ่มขึ้นจากปีก่อนร้อยละ 2.0 ตามลำดับ



ตารางที่ 1.7 ภาวะการทำงานของประชากรอายุ 15 ปีขึ้นไป ในภาคเหนือ จำแนกตามสถานภาพ  
แรงงาน และเพศ ปี 2548-2552

หน่วย : พันคน



ที่มา : การสำรวจภาวะการทำงานของประชากร สำนักงานสถิติแห่งชาติ

### สัดส่วนการจ้างงานในสาขาการผลิตต่างๆ ในภาคเหนือ

ในปี 2552 ภาคเหนือมีการจ้างงาน จำนวน 7 .054 ล้านคน และมีการจ้างงานมากที่สุด 3 อันดับแรก คือ สาขาเกษตรกรรม ปศุสัตว์และป่าไม้ จำนวน 3.31 6 ล้านคน คิดเป็นสัดส่วนร้อยละ 47.0 รองลงมาเป็นสาขาการขายส่งขายปลีก จำนวน 1.0 29 ล้านคน คิดสัดส่วนเป็นร้อยละ 14.6 และสาขาการผลิต จำนวน 0.704 ล้านคน คิดเป็นสัดส่วนร้อยละ 10.0 ตามลำดับ

ตารางที่ 1.8 การจ้างงานจำแนกตามสาขาการผลิตต่างๆ ในภาคเหนือ ปี 2548-2552

สาขาการผลิต	การจ้างงาน : พันคน					สัดส่วน:ร้อยละ	
	2548	2549	2550	2551	2552	2552	เฉลี่ย
1. เกษตรกรรม ปศุสัตว์และการป่าไม้	3,073.55	3,174.06	3,186.68	3,237.22	3,315.76	47.0	47.9
2. การประมง	40.40	47.11	38.19	22.78	25.53	0.4	0.5
3. การทำเหมืองแร่ และเหมืองหิน	16.71	12.72	15.32	17.24	12.57	0.2	0.2
4. การผลิต	704.90	680.30	690.35	655.58	703.54	10.0	10.3
5. การไฟฟ้า แก๊สและการประปา	25.23	20.43	19.99	19.57	17.96	0.3	0.3
6. การก่อสร้าง	467.76	437.24	414.05	469.97	508.34	7.2	6.9
7. การขายส่งขายปลีก	935.49	918.01	908.91	968.06	1,028.70	14.6	14.3
8. โรงแรมและภัตตาคาร	358.55	338.53	355.79	360.26	400.89	5.7	5.4
9. การขนส่ง สถานที่เก็บสินค้าและการคมนาคม	106.89	98.18	100.21	120.48	116.12	1.6	1.6
10. ตัวกลางทางการเงิน	36.58	34.40	42.45	47.23	50.18	0.7	0.6
11. กิจการด้านอสังหาริมทรัพย์และการให้เช่า	72.74	72.90	74.78	76.10	78.88	1.1	1.1
12. การบริหารราชการและการป้องกันประเทศ	190.44	194.07	200.73	232.33	248.41	3.5	3.2
13. การศึกษา	207.85	195.50	199.53	209.56	221.67	3.1	3.1
14. การบริการสุขภาพและสังคม	119.75	114.77	137.15	146.95	149.41	2.1	2.0
15. กิจกรรมด้านบริการชุมชนและสังคม	126.45	126.33	121.69	127.75	132.16	1.9	1.9
16. ลูกจ้างในครัวเรือนส่วนบุคคล	35.55	32.01	31.38	41.39	42.87	0.6	0.5
<b>รวม</b>	<b>6,518.95</b>	<b>6,496.76</b>	<b>6,537.42</b>	<b>6,752.64</b>	<b>7,053.50</b>	<b>100.0</b>	<b>100.0</b>

ที่มา: การสำรวจภาวะการทำงานของประชากร สำนักงานสถิติแห่งชาติ

ในปี 2552 การจ้างงานรวมทุกสาขาการผลิตในภาคเหนือ มีอัตราการขยายตัวเพิ่มขึ้น ร้อยละ 4.5 โดยเป็นการจ้างงานเพิ่มขึ้นในสาขาโรงแรมและภัตตาคาร ร้อยละ 11.3 รองลงมาเป็นสาขาการก่อสร้าง ร้อยละ 8.2 และสาขาการผลิต 7.3

โดยในช่วงปี 2548-2552 การจ้างงานรวมทุกสาขาการผลิตมีอัตราการขยายตัวเฉลี่ยร้อยละ 1.7 โดยเป็นการจ้างงานเพิ่มขึ้นในสาขาลูกจ้างครัวเรือนส่วนบุคคล ร้อยละ 7.9 รองลงมาเป็นสาขาการบริหารราชการและการป้องกันประเทศ ร้อยละ 7.5 และสาขาตัวกลางทางการเงิน ร้อยละ 6.4 ตามลำดับ

**ตารางที่ 1.9** อัตราการเปลี่ยนแปลงการจ้างงานสาขาการผลิตต่างๆ ในภาคเหนือ ปี 2548-2552



ที่มา : สำนักงานคณะกรรมการพัฒนาการเศรษฐกิจและสังคมแห่งชาติ และสำนักงานสถิติแห่งชาติ

เมื่อพิจารณาตามการจ้างงานในภาคเกษตรและนอกภาคเกษตร พบว่า ในปี 2552 มีการจ้างงานในภาคเกษตร จำนวน 3.341 ล้านคน คิดเป็นสัดส่วนร้อยละ 47.4 และนอกภาคเกษตร จำนวน 3.712 ล้านคน คิดเป็นสัดส่วนร้อยละ 52.6 โดยการจ้างงานนอกภาคเกษตร แบ่งเป็น การจ้างงานในภาคอุตสาหกรรม จำนวน 1.242 ล้านคน คิดเป็นสัดส่วนร้อยละ 17.6 ของการจ้างงานรวมแรงงานรวม และการจ้างงานในภาคบริการ จำนวน 2.470 ล้านคน คิดเป็นสัดส่วน ร้อยละ 35.0 ของการจ้างงานรวม โดยการจ้างงานในภาคเหนือขยายตัวเพิ่มขึ้นร้อยละ 2.5 เป็นการเพิ่มขึ้นของการจ้างงานในภาคเกษตร ร้อยละ 2.5 และนอกภาคเกษตร ร้อยละ 6.3 โดยเป็นการจ้างงานใน ภาคอุตสาหกรรม เพิ่มขึ้นร้อยละ 6.9 และภาคบริการเพิ่มขึ้นร้อยละ 6.0

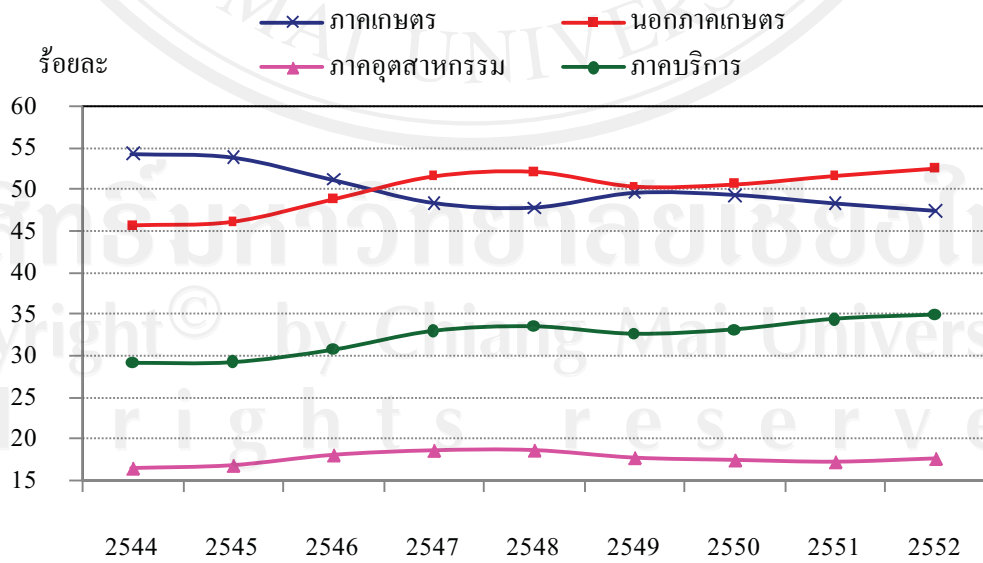
ในช่วงปี 2545-2552 การเปลี่ยนแปลงของการจ้างงานในภาคเหนือขยายตัวเพิ่มขึ้น ร้อยละ 1.9 เป็นการเพิ่มขึ้นของการจ้างงานในภาคเกษตรร้อยละ 0.1 และนอกภาคเกษตร ร้อยละ 3.8 โดยเป็นการจ้างงานในภาคอุตสาหกรรมเพิ่มขึ้นร้อยละ 2.8 และภาคบริการเพิ่มขึ้นร้อยละ 4.3

ตารางที่ 1.10 การจ้างงานในภาคเหนือ จำแนกตามภาคเกษตรและนอกภาคเกษตร ปี 2548 -2552

หน่วย : พันคน



ที่มา : จากการคำนวณ



ที่มา : คำนวณจากข้อมูลการสำรวจภาวะการทำงานของประชากร สำนักงานสถิติแห่งชาติ

รูปที่ 1.2 สัดส่วนแรงงานในภาคเกษตรและนอกภาคเกษตรของภาคเหนือ ปี 2544-2552

เมื่อพิจารณาสัดส่วนของผู้มีงานโดยแบ่งตามการจ้างงานในภาคเกษตรและนอกภาคเกษตร พบว่า ในช่วงปี 2544-2546 แรงงานในภาคการเกษตรมีสัดส่วนสูงกว่านอกภาคเกษตร แต่หลังจาก ปี 2547 แรงงานในภาคเกษตรมีสัดส่วนต่ำกว่าแรงงานนอกภาคเกษตร โดยในภาคบริการมีสัดส่วน เพิ่มขึ้น

แสดงให้เห็นว่า ภาคเหนือมีการเปลี่ยนแปลงโครงสร้างแรงงานที่เน้นภาคเกษตรกรรมมา เป็นภาคบริการมากขึ้นภาคเหนือ จึงมีความต้องการแรงงานในภาคบริการมากกว่าภาคการผลิตอื่นๆ

จากภาวะเศรษฐกิจในภาคเหนือที่เปลี่ยนแปลง ตามสภาวะเศรษฐกิจจากทั้งภายในและภายนอกประเทศ แต่ภาคเหนือมีโครงสร้างเศรษฐกิจที่พึ่งพาสาหการผลิตที่หลากหลาย ทำให้ตั้งแต่ปี 2545 เป็นต้นมา ภาวะเศรษฐกิจของภาคเหนือมีอัตราการขยายตัวอย่างต่อเนื่อง ซึ่งพบว่า ในช่วงปี 2548-2552 การเปลี่ยนแปลงของผลิตภัณฑ์มวลรวมในภาคเหนือมีอัตราการขยายตัวเฉลี่ยในภาค บริการมากกว่าภาคอุตสาหกรรมและภาคเกษตร ซึ่งสอดคล้องกับโครงสร้างแรงงานในภาคเหนือ ตั้งแต่ปี 2547 ที่มีการเปลี่ยนแปลงจากที่เน้นภาคเกษตรมาเป็นภาคบริการมากขึ้น ซึ่งแรงงานเป็นปัจจัย ที่สำคัญในการขับเคลื่อนเศรษฐกิจในด้านการผลิตเพื่อเพิ่มมูลค่าทางเศรษฐกิจทำให้ผลิตภัณฑ์มวลรวม ภาคเหนือ เจริญเติบโตอย่างต่อเนื่อง จึงจำเป็นต้องศึกษา สภาวะการจ้างงาน และประมาณ ความ ต้องการแรงงานของสาหการผลิตต่างๆ ในภาคเหนือ เพื่อใช้เป็นข้อมูลสำหรับการวางแผนแรงงาน เพื่อรองรับ และสอดคล้องกับความต้องการแรงงาน ในสาหการผลิตต่างๆ ของ ตลาดแรงงานใน ภาคเหนือในระยะต่อไป

## 1.2 วัตถุประสงค์ของการศึกษา

1. เพื่อศึกษาสภาวะการจ้างงานในสาหการผลิตต่างๆ ในภาคเหนือ อัตราการมีส่วนร่วม ในกำลังแรงงาน และผลิตภาพแรงงานภาคเหนือ
2. เพื่อประมาณความต้องการแรงงานในสาหการผลิตต่างๆ ในภาคเหนือ

## 1.3 ประโยชน์ที่คาดว่าจะได้รับจากการศึกษา

- 1) หน่วยงานภาครัฐและเอกชนมีข้อมูลพื้นฐานในด้านภาวะการจ้างงานและความต้องการ แรงงานของภาคเหนือ เพื่อใช้เป็นข้อมูลสำหรับวางแผนในการจัดหาแรงงานให้มีความสอดคล้องกับ ทิศทางความต้องการแรงงานของตลาดแรงงานภาคเหนือ
- 2) นักเรียน นักศึกษา แรงงาน และประชาชนทั่วไป มีข้อมูลสำหรับวางแผนเพื่อเตรียมเข้า สู่ตลาดแรงงานตามความต้องการของตลาดแรงงานภาคเหนือ

#### 1.4 ขอบเขตของการศึกษา

ศึกษาสถานะการจ้างงานในสาขาการผลิตต่างๆ ในภาคเหนือของประเทศไทย ปี 2548-2552 และประมาณการความต้องการแรงงานในสาขาการผลิตต่างๆ ในภาคเหนือปี 2553-2557 และสาขาการผลิตต่างๆ จำแนกตามจัดประเภทกิจกรรมทางเศรษฐกิจ โดยองค์การสหประชาชาติ (International Standard Industrial Classification of All Economic Activities : ISIC) ซึ่งจัดประเภทการผลิตที่มีลักษณะคล้ายกันเข้าอยู่ในกลุ่มเดียวกันทั้งสิ้น 6 หมวด

#### 1.5 นิยามศัพท์

**ผู้มีงานทำ** (ภายใต้มาตรฐานการเก็บรวบรวมข้อมูลสถิติแรงงานขององค์การสหประชาชาติ หรือ UN และองค์กรแรงงานระหว่างประเทศ หรือ ILO ที่ได้มีการกำหนดให้ประเทศต่างๆ ที่เป็นสมาชิกได้ใช้เป็นแนวทางและมาตรฐานเดียวกัน) หมายถึง บุคคลที่มีอายุ 15 ปีขึ้นไป และในระหว่าง 7 วันก่อนวันสัมภาษณ์มีลักษณะอย่างใดอย่างหนึ่ง คือ

- 1) ได้ทำงานตั้งแต่ 1 ชั่วโมงขึ้นไป โดยได้รับค่าจ้าง เงินเดือน ผลกำไร เงินปันผล ค่าตอบแทนที่เป็นเงินสดหรือสิ่งของ
- 2) ทำงานอย่างน้อย 1 ชั่วโมง โดยไม่ได้รับค่าจ้างในวิสาหกิจหรือไร่นาของหัวหน้าครัวเรือนหรือสมาชิกในครัวเรือน
- 3) ไม่ได้ทำงานหรือทำงานน้อยกว่า 1 ชั่วโมง (เป็นผู้ปกติมีงานประจำ) แต่ยังคงได้รับค่าตอบแทน ค่าจ้าง ผลประโยชน์อื่นๆ ผลกำไรจากงานหรือธุรกิจในช่วงที่ไม่ได้ทำงาน
  - 3.1) ยังคงได้รับค่าตอบแทน ค่าจ้างผลประโยชน์อื่นๆ ผลกำไรจากงานหรือธุรกิจในช่วงที่ไม่ได้ทำงาน
  - 3.2) ไม่ได้รับค่าตอบแทน ค่าจ้างผลประโยชน์อื่นๆ ผลกำไรจากงานหรือธุรกิจในช่วงที่ไม่ได้ทำงาน แต่ยังมีงานหรือธุรกิจที่จะกลับไปทำ

**ผู้ว่างงาน** หมายถึง บุคคลที่มีอายุ 15 ปีขึ้นไป และในสัปดาห์แห่งการสำรวจมีลักษณะอย่างหนึ่งอย่างใดดังต่อไปนี้

- 1) ไม่ได้ทำงานและไม่มีการประจำ แต่ได้หางาน สมัครงานหรือรอการบรรจุ ในระหว่าง 30 วันก่อนวันสัมภาษณ์
- 2) ไม่ได้ทำงานและไม่มีการประจำและไม่ได้หางานทำในระหว่าง 30 วันก่อนวันสัมภาษณ์ แต่พร้อมที่จะทำงานในสัปดาห์แห่งการสำรวจ

**กำลังแรงงานที่รอฤดูกาล** หมายถึง บุคคลที่มีอายุ 15 ปีขึ้นไป ในสัปดาห์แห่งการสำรวจเป็นผู้ไม่เข้าข่ายคำนิยามของผู้มีงานทำ หรือผู้ว่างงาน แต่เป็นผู้รอฤดูกาลที่เหมาะสมเพื่อที่จะทำงาน และ

เป็นบุคคลที่ตามปกติจะทำงานที่ไม่ได้รับสิ่งตอบแทนในไร่นาเกษตร หรือธุรกิจซึ่งทำกิจกรรมตามฤดูกาล โดยมีหัวหน้าครัวเรือนหรือสมาชิกคนอื่น ๆ ในครัวเรือนเป็นเจ้าของหรือผู้ดำเนินการ

**กำลังแรงงานรวม** หมายถึง บุคคลทุกคนที่มีอายุ 15 ปีขึ้นไป ในสัปดาห์แห่งการสำรวจเป็นผู้อยู่ในกำลังแรงงานปัจจุบัน หรือเป็นผู้ถูกจัดจำแนกอยู่ในประเภทกำลังแรงงานที่รอฤดูกาลตามค่านิยามที่ได้ระบุข้างต้น

**ผู้ไม่อยู่ในกำลังแรงงาน** หมายถึง บุคคลที่ไม่เข้าข่ายค่านิยามของผู้ที่อยู่ในกำลังแรงงานในสัปดาห์แห่งการสำรวจ ซึ่งได้แก่

- 1 ) บุคคลซึ่งในสัปดาห์แห่งการสำรวจมีอายุต่ำกว่า 15 ปี
- 2 ) บุคคลซึ่งในสัปดาห์แห่งการสำรวจมีอายุ 15 ปีขึ้นไป แต่ไม่ได้ทำงาน และไม่พร้อมที่จะทำงานเนื่องจากเป็นผู้ที่ทำงานบ้าน เรียนหนังสือ, ยังเด็กเกินไป ( มีอายุน้อยกว่า 18 ปี ) หรือชรา

มาก ( มีอายุเกิน 60 ปี ) ไม่สามารถทำงานได้ เนื่องจากพิการทางร่างกายหรือจิตใจ หรือเจ็บป่วยเรื้อรัง ไม่สมัครใจทำงาน, ทำงานโดยไม่ได้รับค่าจ้าง ผลกำไร ส่วนแบ่ง หรือสิ่งตอบแทนอื่น ๆ ให้แก่บุคคลซึ่งมิได้เป็นสมาชิกในครัวเรือนเดียวกัน, ทำงานให้แก่องค์กร หรือสถาบันการกุศลต่าง ๆ โดยไม่ได้รับค่าจ้างผลกำไรส่วนแบ่ง หรือสิ่งตอบแทนอย่างใดไม่พร้อมที่จะทำงาน เนื่องจากเหตุผลอื่น

**ภาคเกษตร** ได้แก่ สาขาเกษตรกรรม ปศุสัตว์และป่าไม้ และสาขาการประมง

**นอกภาคเกษตร** ได้แก่ ภาคอุตสาหกรรม และภาคบริการ

- **ภาคอุตสาหกรรม** ได้แก่ สาขาการทำเหมืองแร่และเหมืองหิน สาขาการไฟฟ้า แก๊ส และการประปา สาขาการผลิต และสาขาการก่อสร้าง

- **ภาคบริการ** ได้แก่ สาขาการขายส่งขายปลีก สาขาโรงแรมและภัตตาคาร สาขาการขนส่ง สถานที่เก็บสินค้าและการคมนาคม สาขา ตัวกลางทางการเงิน สาขา กิจการด้านอสังหาริมทรัพย์และการให้เช่า สาขาการบริหารราชการและป้องกันประเทศ สาขาการศึกษา สาขาการบริการสุขภาพและสังคม สาขากิจกรรมด้านบริการชุมชนและสังคม และสาขาลูกจ้างในครัวเรือนส่วนบุคคล