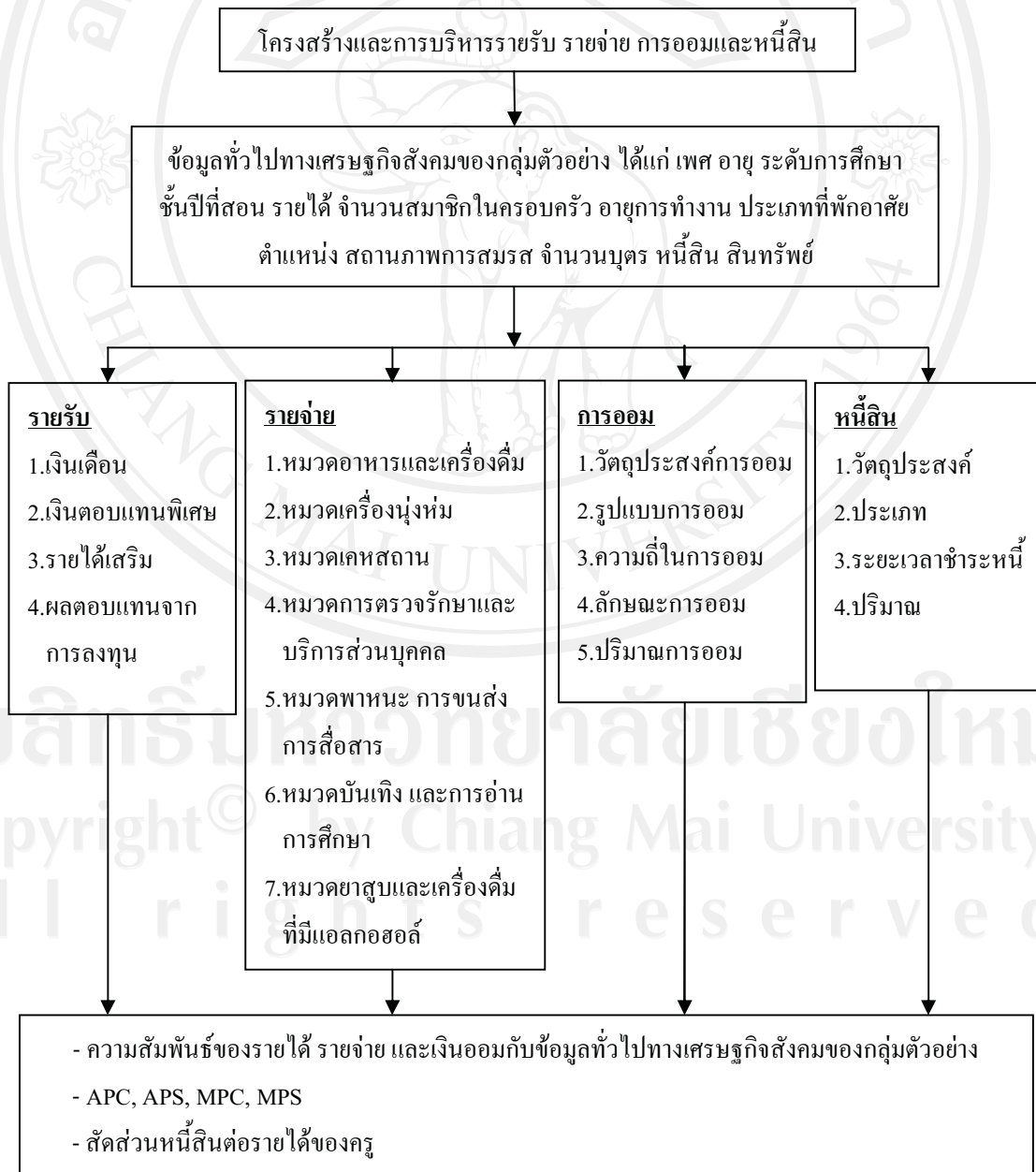


บทที่ 3

ระเบียบวิธีการวิจัย

3.1 กรอบแนวคิด

ในการศึกษาครั้งนี้เป็นการศึกษาการวิเคราะห์โครงสร้างรายได้ รายจ่าย เงินออมและหนี้สินของครูในเขตอำเภอเมือง จังหวัดเชียงใหม่



3.2 ประชากรและกลุ่มตัวอย่าง

ประชากรในการศึกษาครั้งนี้ คือ กลุ่มครูในโรงเรียนที่มีการเรียนการสอนชั้นพื้นฐาน ตั้งแต่ชั้นประถมศึกษาปีที่ 1 ถึงมัธยมศึกษาชั้นปีที่ 6 ในเขต อำเภอเมือง จังหวัดเชียงใหม่ จำนวน 16 โรงเรียน มีจำนวนครูรวมทั้งสิ้น 2,310 คน โดยแบ่งออกเป็น กลุ่มโรงเรียนในสังกัดสำนักงาน การศึกษาขั้นพื้นฐาน (ส.พ.ฐ) จำนวน 6 โรงเรียน มีจำนวนครู 460 คน และ กลุ่มโรงเรียนสังกัด เอกชนจำนวน 10 โรงเรียน มีจำนวนครู 1,850 คน โดยมีรายละเอียดดังต่อไปนี้

ตารางที่ 3.1 แสดงจำนวนโรงเรียนและครูที่สังกัดสำนักงานการศึกษาขั้นพื้นฐาน(ส.พ.ฐ)และสังกัดเอกชน ในเขตอำเภอเมือง จังหวัดเชียงใหม่

ลำดับ	โรงเรียน	จำนวนครู
1.กลุ่ม โรงเรียนในสังกัดสำนักงานการศึกษาขั้นพื้นฐาน (ส.พ.ฐ)		
1.1	โรงเรียนกาวิละวิทยาลัย	87 คน
1.2	โรงเรียนเทพศิรินทร์ เชียงใหม่	26 คน
1.3	โรงเรียนนวมินทราชูทิศ พายัพ	102 คน
1.4	โรงเรียนยุพราชวิทยาลัย	115 คน
1.5	โรงเรียนวัด โนนทัยพายัพ	72 คน
1.6	โรงเรียนหอพระ	58 คน
รวม		460 คน
2.กลุ่ม โรงเรียนสังกัดเอกชน		
2.1	โรงเรียนดาราวิทยาลัย	409 คน
2.2	โรงเรียนเทพศิรินทร์วิทยา เชียงใหม่	109 คน
2.3	โรงเรียนปรินส์ รอยแยลส์ วิทยาลัย	332 คน
2.4	โรงเรียนพระหฤทัย เชียงใหม่	235 คน
2.5	โรงเรียนมงฟอร์ตวิทยาลัย	214 คน
2.6	โรงเรียนเรยีนาเชลีวิทยาลัย	134 คน
2.7	โรงเรียนวชิรวิทย์	131 คน
2.8	โรงเรียนโกวิทธารงเชียงใหม่	89 คน
2.9	โรงเรียนวาริเชียงใหม่	133 คน
2.10	เชียงใหม่คริสเตียน	64คน
รวม		1,850 คน

ที่มา : สำนักงานการศึกษาขั้นพื้นฐาน (ส.พ.ฐ) เขต 1 เชียงใหม่ (2553), สมาคมโรงเรียนเอกชนจังหวัดเชียงใหม่ (2553)

3.2.1 การกำหนดขนาดตัวอย่าง

โดยคัดเลือกจากจำนวนครู กำหนดหาขนาดกลุ่มตัวอย่างโดยใช้สูตรของยามานะ (YAMANE) กำหนดที่ระดับความเชื่อมั่น 95 เปอร์เซนต์ และกำหนดระดับความคลาดเคลื่อนที่ 5 เปอร์เซนต์ มีสูตรดังต่อไปนี้

$$n = \frac{N}{1+N(e)^2}$$

n = ขนาดกลุ่มตัวอย่าง คือจำนวนครูที่ใช้ในการศึกษา

N = ขนาดประชากร คือ จำนวนครูที่สังกัดสำนักงานการศึกษาขั้นพื้นฐาน(ส.พ.ฐ)และสังกัดเอกชน ในเขตอำเภอเมือง จังหวัดเชียงใหม่

e = ความคลาดเคลื่อนจากการสุ่มตัวอย่าง โดยการคำนวณให้มีความคลาดเคลื่อนไม่เกิน 5 %

$$n = \frac{2,310}{1+2,310 (0.05)^2}$$

$$n = 349.959$$

และจากการคำนวณได้ปรับจำนวนกลุ่มตัวอย่าง ให้เท่ากับ 350 ราย

3.2.2 วิธีการคัดเลือกตัวอย่าง

คัดเลือกกลุ่มตัวอย่าง โรงเรียนด้วยวิธีการสุ่มแบบหลายขั้นตอน (Multi-stage sampling) ดังต่อไปนี้

ขั้นตอนที่ 1 กำหนดจำนวนตัวอย่างแต่ละกลุ่ม โรงเรียนตามวิธีแบ่งชั้นภูมิ (Stratified Sampling) จะได้จำนวนตัวอย่าง คือ กลุ่มโรงเรียนในสังกัดสำนักงานการศึกษาขั้นพื้นฐาน (ส.พ.ฐ) และ กลุ่มโรงเรียนสังกัดเอกชน ดังตารางที่ 3.2

ตารางที่ 3.2 แสดงจำนวนกลุ่มตัวอย่างตามสัดส่วนประชากรครูแบ่งตามสังกัด

ลำดับ	โรงเรียน	จำนวนครู	จำนวนกลุ่มตัวอย่าง
1	สำนักงานการศึกษาขั้นพื้นฐาน (ส.พ.ฐ)	460	70
2	สังกัดเอกชน	1,850	280
รวม		2,310	350

ที่มา: จากการคำนวณ

ขั้นตอนที่ 2 เลือกตัวอย่างโรงเรียนจากแต่ละกลุ่มด้วยวิธีแบ่งกลุ่ม (Cluster Sampling) จากกลุ่มโรงเรียนในสังกัดสำนักงานการศึกษาขั้นพื้นฐาน (ส.พ.ฐ.) และ กลุ่มโรงเรียนสังกัดเอกชน ซึ่งกลุ่มแรก เลือก 2 โรงเรียน ได้แก่ โรงเรียนยุพราชวิทยาลัย และ โรงเรียนนวมินทราชูทิศ พายัพ กลุ่มที่สอง เลือก 3 โรงเรียน ได้แก่ โรงเรียนคาราวิทยาลัย โรงเรียนปรินส์ รอยแอสต์ วิทยาลัย และโรงเรียนพระหฤทัย เชียงใหม่ โดยวิธีการสุ่มตัวอย่างแบบง่าย (Simple Random Sampling: SRS) จะได้จำนวนตัวอย่างแต่ละโรงเรียน ดังตารางที่ 3.3

ตารางที่ 3.3 แสดงกลุ่มตัวอย่างการคัดเลือกโรงเรียนด้วยวิธีการสุ่มตัวอย่างแบบง่าย

ลำดับ	โรงเรียน	จำนวนครู	จำนวนกลุ่มตัวอย่าง
1.กลุ่มโรงเรียนในสังกัดสำนักงานการศึกษาขั้นพื้นฐาน (ส.พ.ฐ.)			
1	โรงเรียนยุพราชวิทยาลัย	115	37
2	โรงเรียนนวมินทราชูทิศ พายัพ	102	33
รวม		217	70
2.กลุ่มโรงเรียนสังกัดเอกชน			
1	โรงเรียนคาราวิทยาลัย	409	117
2	โรงเรียนปรินส์ รอยแอสต์ วิทยาลัย	332	95
3	โรงเรียนพระหฤทัย เชียงใหม่	235	68
รวม		976	280

ที่มา: จากการคำนวณ

ขั้นตอนที่ 3 การเลือกสุ่มตัวอย่างครูในแต่ละโรงเรียน ใช้วิธีการสุ่มตัวอย่างแบบง่าย (Simple Random Sampling: SRS)

3.3 ข้อมูลที่ใช้ในการศึกษา

ในการศึกษาการวิเคราะห์โครงสร้างรายได้ รายจ่าย เงินออม และหนี้สินของครูในเขตอำเภอเมือง จังหวัดเชียงใหม่ ข้อมูลที่ใช้ในการศึกษาคั้งนี้แบ่งออกเป็นสองส่วน โดยส่วนที่หนึ่งเป็นข้อมูลปฐมภูมิและส่วนที่สองเป็นข้อมูลทุติยภูมิ ซึ่งแสดงรายละเอียดดังต่อไปนี้

3.3.1 ข้อมูลปฐมภูมิ (Primary Data) เป็นข้อมูลที่ได้จากการจัดเก็บรวบรวมข้อมูลจากกลุ่มตัวอย่างกลุ่มครู ในสังกัดสำนักงานการศึกษาขั้นพื้นฐาน (ส.พ.ฐ.) และ กลุ่มครู ในโรงเรียน

สังกัดเอกชน โดยใช้แบบสอบถาม (Questionnaire) เกี่ยวกับข้อมูลทั่วไปทางเศรษฐกิจสังคมของกลุ่มตัวอย่าง โครงสร้างและความสัมพันธ์ของการใช้จ่าย การออมและหนี้สิน ปัจจัยที่มีผลต่อหนี้สินของครูในเขตอำเภอเมือง จังหวัดเชียงใหม่ ตลอดจนถึงปัญหาและข้อเสนอแนะในด้านต่าง ๆ

3.3.2 ข้อมูลทุติยภูมิ (Secondary Data) เป็นข้อมูลที่ได้จากการศึกษาค้นคว้าจากหนังสือ เอกสาร งานวิจัยต่างๆ ที่เกี่ยวข้อง และการค้นคว้าผ่านทางระบบอินเทอร์เน็ต ได้แก่ ข้อมูลจากสำนักงานสถิติแห่งชาติ ข้อมูลจำนวนครูในจังหวัดเชียงใหม่ ข้อมูลโรงเรียนครูเอกชน สำนักงานนโยบายการออมและการลงทุน สำนักงานเศรษฐกิจการคลัง สำนักงานคณะกรรมการพัฒนาเศรษฐกิจและสังคมแห่งชาติ สำนักงานสถิติจังหวัดเชียงใหม่ และ จากแหล่งข้อมูลที่สนับสนุนการศึกษาค้นคว้าวิจัย จากห้องสมุดคณะเศรษฐศาสตร์และหอสมุดกลาง มหาวิทยาลัยเชียงใหม่ เป็นต้น

3.4 เครื่องมือที่ใช้ในการศึกษา

ในการศึกษา ครั้งนี้จะใช้แบบสอบถาม (Questionnaire) เป็นเครื่องมือสำหรับเก็บข้อมูล ซึ่งแบ่งออกเป็น 2 ส่วนดังนี้

ส่วนที่ 1 ข้อมูลทั่วไปประกอบด้วยข้อมูลทั่วไปเช่น เพศ อายุ ระดับการศึกษา ชั้นปีที่สอน รายได้ จำนวนสมาชิกในครอบครัว อายุการทำงาน ประเภทที่พักอาศัย ตำแหน่ง สถานภาพ การสมรส จำนวนบุตร หนี้สิน และสินทรัพย์

ส่วนที่ 2 ข้อมูลเกี่ยวกับรายได้ ค่าใช้จ่าย เงินออม และหนี้สิน เช่น ค่าใช้จ่ายในการครองชีพภาระในการผ่อนซื้อหรือเช่าบ้าน ภาระในการผ่อนซื้อรถ ภาระในการผ่อนชำระสินเชื่อบุคคล เป็นต้น ข้อมูลเกี่ยวกับรูปแบบการออมและหนี้สิน ปัจจัยที่มีผลต่อหนี้สินวัตถุประสงค์ในการก่อหนี้ ประเภท ปริมาณหนี้สิน

3.5 วิธีการวิเคราะห์ข้อมูล

3.5.1 การศึกษาข้อมูลทั่วไปและเศรษฐกิจสังคมส่วนบุคคลและโครงสร้างของรายได้ รายจ่าย เงินออม และหนี้สิน โดยจะทำการวิเคราะห์โดยใช้สถิติเชิงพรรณนา (Descriptive Statistics) ได้แก่ ร้อยละ (Percentage) ความถี่ (Frequency) และค่าเฉลี่ย (Mean)

3.5.2 วิเคราะห์ความสัมพันธ์ระหว่างรายได้ รายจ่าย เงินออมและหนี้สินของครูในเขตอำเภอเมือง จังหวัดเชียงใหม่โดยแบ่งเป็น 4 กรณีดังนี้

3.5.2.1 วิเคราะห์ความสัมพันธ์ของรายได้ รายจ่าย เงินออม และหนี้สิน กับ ข้อมูลทั่วไปของกลุ่มตัวอย่าง ได้แก่ เพศ อายุ สถานภาพ ระดับการศึกษา โดยใช้เทคนิคการทดสอบ ไคสแควร์ (Chi-square)

3.5.2.2 วิเคราะห์ความสัมพันธ์ของรายได้ กับรายจ่าย และเงินออม ของกลุ่ม ตัวอย่าง จากค่า MPC และ MPS โดยใช้เทคนิค Simple Regression Analysis จากสมการ

$$C_i = a + bY_i \dots\dots\dots(1)$$

โดย Y_i คือ รายได้ของครัวที่ i (Income)

C_i คือ รายจ่ายเพื่อการบริโภคของครัวคนที่ i (Consumption expenditure)

a คือ การบริโภคที่ไม่ผันแปรตามรายรับ คือการบริโภคที่คงที่ (Autonomous consumption)

b คือ ค่าความโน้มเอียงหน่วยสุดท้ายของการบริโภค(Marginal propensity to consume)

โดยวิเคราะห์หาค่าความโน้มเอียงหน่วยสุดท้ายของการบริโภค (Marginal Propensity to Consume, MPC) และค่าความโน้มเอียงหน่วยสุดท้ายของการออม (Marginal Propensity to Save, MPS) ดังนี้

$$MPC = b$$

$$MPS = 1 - b$$

3.5.2.3 วิเคราะห์ความสัมพันธ์ของรายได้กับ รายจ่าย และเงินออมของกลุ่ม ตัวอย่าง จากค่า APC และAPS โดยคำนวณจากสมการ

$$Y = C + S \dots\dots\dots(2)$$

โดย Y คือ รายได้ของครัวทั้งหมด

C คือ รายจ่ายของครัวทั้งหมด

S คือ เงินออมของครัวทั้งหมด

โดยวิเคราะห์หาค่าความโน้มเอียงเฉลี่ยของการบริโภค (Average Propensity to Consume, APC) และค่าความโน้มเอียงเฉลี่ยของการออม (Average Propensity to Save, APS) ดังนี้

$$APC = C/Y$$

$$APS = S/Y$$

3.5.2.4 วิเคราะห์สัดส่วนของ หนี้สินต่อรายได้

$$\text{สัดส่วนหนี้สินต่อรายได้} = \frac{\text{หนี้สินของครู}}{\text{รายได้ของครู}}$$

ลิขสิทธิ์มหาวิทยาลัยเชียงใหม่
Copyright© by Chiang Mai University
All rights reserved