

บทที่ 4

ผลการศึกษา

ในการศึกษาเรื่อง “ผลกระทบของการเปิดเขตการค้าเสรีที่มีต่อผู้ประกอบการสวนส้มในเขตพื้นที่อำเภอฝาง จังหวัดเชียงใหม่” มี 2 วัตถุประสงค์ วัตถุประสงค์แรก เพื่อศึกษาโครงสร้างผลกระทบของการเปิดเขตการค้าเสรี (FTA) ที่มีต่อส้มในประเทศไทย และวัตถุประสงค์ที่สอง เพื่อศึกษาถึงผลกระทบของผู้ประกอบการธุรกิจสวนส้มในเขตพื้นที่อำเภอฝาง จังหวัดเชียงใหม่ จากการเปิดเขตการค้าเสรี (FTA) ซึ่งจะแสดงผลการศึกษาแยกตามวัตถุประสงค์ ดังต่อไปนี้

วัตถุประสงค์ที่หนึ่ง เพื่อศึกษาโครงสร้างผลกระทบของการเปิดเขตการค้าเสรี (FTA) ที่มีต่อส้มในประเทศไทย รวมทั้งการผลิตส้มและการค้าในสถานการณ์ปัจจุบัน เพื่อเป็นแนวทางในการบริหารจัดการของภาครัฐและเอกชน ในการแก้ปัญหาและเพิ่มประสิทธิภาพในการแข่งขันของธุรกิจส้มในประเทศไทย

4.1 โครงสร้างผลกระทบของการเปิดเขตการค้าเสรี (FTA) ที่มีต่อส้มในประเทศไทย

4.1.1 ผลกระทบของการเปิดเขตการค้าเสรี(FTA) ที่มีต่อภาคเกษตร

หลังจากที่ประเทศไทยได้มีการเปิดเขตการค้าเสรีมาเป็นเวลาหลายปี นับตั้งแต่การบังคับใช้ความตกลงว่าด้วยการเกษตรขององค์การการค้าโลก ผลกระทบที่เกิดขึ้นดูเหมือนจะไม่เป็นไปตามผลประโยชน์ที่ได้กล่าวไว้เพื่อให้ประชาชนส่วนใหญ่คล้อยตามกับการเจรจาดังกล่าว และดูเหมือนว่าเกษตรกรส่วนใหญ่ก็ยังคงคัดค้านข้อตกลงการเปิดเขตการค้าเสรี รวมไปถึงข้อตกลงที่จะทำการเจรจากันในอนาคตอันใกล้

จากการทำข้อตกลงกับองค์การการค้าโลกว่าด้วยการเกษตร ผลที่ออกมาหลังจากทำข้อตกลงแล้วนั้น ต่างไปจากผลที่คาดไว้ว่าจะเกิดประโยชน์อย่างมากกับประเทศ จากการศึกษาผลกระทบที่ผ่านมาสามารถสรุปได้ว่า ข้อตกลงดังกล่าวเป็นการบังคับให้ประเทศที่กำลังพัฒนาเปิดรับการนำเข้าสินค้าเกษตรจากประเทศอุตสาหกรรมได้อย่างเสรี ในขณะที่ประเทศอุตสาหกรรมส่วนใหญ่ยังคงใช้มาตรการในการปกป้องสินค้าเกษตรภายในประเทศ โดยไม่ยอมให้สินค้าเกษตรเข้าประเทศได้อย่างเสรีอย่างที่ควรจะเป็น อย่างเช่นบังคับให้ประเทศกำลังพัฒนาปฏิบัติตาม

นอกจากนี้ยังมีการใช้มาตรการในการอุดหนุนและคุ้มครองภาคเกษตรของตน ซึ่งหลังจากการเปิดเขตการค้าเสรีกับองค์การการค้าโลกนั้น พบว่าการค้าสินค้าเกษตรระหว่างประเทศมีปริมาณและการขยายตัวทางเศรษฐกิจเพิ่มมากขึ้น ซึ่งเป็นผลดีต่อผู้บริโภคและผู้ใช้นสินค้าเกษตรเป็นวัตถุดิบ แต่ผลดีดังกล่าวก็ไม่เทียบเท่ากับผลกระทบด้านลบที่มีต่อเกษตรกร เนื่องจากเกษตรกรนั้นถือได้ว่าเป็นประชากรส่วนใหญ่ของประเทศและเป็นภาคการผลิตที่อยู่คู่กับชีวิตคนไทยมาเป็นเวลานาน ผลกระทบที่เกิดขึ้นจะมีมาก โดยเฉพาะกับเกษตรกรที่ผลิตสินค้าแข่งขันกับสินค้าส่งออกของประเทศคู่ค้า จนอาจจะต้องเปลี่ยนไปปลูกพืชชนิดอื่นหรือร้ายแรงกว่านั้นอาจจะต้องเปลี่ยนอาชีพไปเลยก็ได้ อีกทั้งการทำข้อตกลงดังกล่าวไม่ได้ทำเพียงเฉพาะประเทศไทยเพียงประเทศเดียวเท่านั้น แต่มีการขยายการทำข้อตกลงขององค์การการค้าโลกอีกกับกว่า 50 ประเทศ สินค้าเกษตรของประเทศคู่ค้าก็ต้องแข่งขันภายใต้สิทธิพิเศษทางการค้าอย่างเดียวกับประเทศไทย ทำให้ผลได้ที่เกิดจากการเปิดเขตการค้าเสรีน้อยกว่าที่คาดหวังไว้

ในเวลาต่อมาได้มีการทำข้อตกลงเปิดเขตการค้าเสรีแบบพหุภาคี จนกระทั่งเป็นการเจรจาแบบทวิภาคีเช่นในปัจจุบัน ผลกระทบที่เกิดขึ้นต่อสินค้าเกษตรที่เห็นผลได้ชัดเจนที่สุดเห็นจะเป็นการเปิดเขตการค้าเสรีระหว่างไทย - จีน ซึ่งเพียงไม่นานหลังจากมีการเจรจาและมีผลบังคับใช้ข้อตกลงดังกล่าวแล้วนั้น ผลที่เกิดขึ้นก็คือ ราคาผักและผลไม้ภายในประเทศนั้นลดต่ำลง และไม่สามารถส่งออกสินค้าเกษตรได้อย่างที่ควรจะเป็น เนื่องจากยังมีอุปสรรคในการส่งออกอันเกิดขึ้นจากข้อจำกัดต่างๆที่จีนได้สร้างขึ้น เพื่อเป็นการกีดกันทางการค้าโดยใช้มาตรการที่ไม่ใช่ภาษี ได้แก่ การนำเข้าผักและผลไม้ไปประเทศจีนจะต้องทำการนำเข้าผ่านตัวแทนผู้นำเข้าของจีนเท่านั้น การมีใบรับรองมาตรฐานสินค้าจากหน่วยงานของรัฐในประเทศไทย และต้องผ่านการขึ้นทะเบียนกับกรมวิชาการเกษตร การใช้มาตรฐานด้านสุขอนามัยเพื่อควบคุมการนำเข้าสินค้าอย่างเข้มงวด โดยการตรวจสอบสารเคมีตกค้างซึ่งมีระเบียบขั้นตอนและระยะเวลาที่แตกต่างกัน ทำให้ในบางครั้งต้องใช้เวลานาน โดยปกติผักและผลไม้เป็นสินค้าที่เน่าเสียง่าย จึงทำให้ผักและผลไม้ดังกล่าวเน่าเสียก่อนที่จะนำไปจำหน่าย ในส่วนของการนำเข้านั้น มูลค่าการนำเข้าได้เพิ่มขึ้นอย่างเห็นได้ชัด

หลังจากการเปิดเขตการค้าเสรีไทย-จีน โดยสินค้านำเข้าสำคัญได้แก่ แอปเปิ้ล ลูกแพร์ องุ่น ส้ม จึงทำให้ส่งผลกระทบต่อการผลิตผลไม้เมืองหนาวและการลดการบริโภคผลไม้ไทยภายในประเทศ

ผลกระทบที่เกิดขึ้นจากการเปิดเขตการค้าเสรีสำหรับสินค้าเกษตรนั้น จากการศึกษาถึงผลกระทบของหน่วยงานที่เกี่ยวข้อง พบว่าสินค้าผักของไทยได้แก่ กระเทียม หอมแดง หอมหัวใหญ่ มีราคาตกลงหลังจากทำการเปิดเขตการค้าเสรี ประกอบกับราคานำเข้ากระเทียม หอมแดง และหอมหัวใหญ่นั้น ยังมีราคาที่ใกล้เคียงกับต้นทุนการผลิตภายในประเทศไทย ทำให้ยัง

ทำให้เกษตรกรภายในประเทศประสบกับผลกระทบหนักยิ่งขึ้น เนื่องจากจีนมีข้อได้เปรียบในเรื่อง ต้นทุนการผลิตที่ต่ำกว่า โดยเฉพาะต้นทุนแรงงาน แต่ไทยกลับมีการลงทุนในปัจจัยการผลิตใน อัตราที่สูงมาก ทำให้ผู้บริโภคนำเข้าใช้กระเทียมจีนในการปรุงอาหารมากขึ้น เนื่องจาก กระเทียมจีนมีราคาที่ถูกกว่า ในด้านของเกษตรกรที่ได้รับผลกระทบมีการลดการผลิตลง โดย ภาครัฐมีการให้เงินชดเชยสำหรับการลดพื้นที่เพาะปลูก ทำให้เกษตรกรไม่มีทางเลือกจำต้องเข้าร่วม โครงการ หลังจากนั้นต่อมาจึงเกิดปัญหาขาดรายได้และปัญหานี้สืบทอดมา

ในส่วนของผลไม้ที่ได้รับผลกระทบหลังจากการเปิดเขตการค้าเสรีได้แก่ ลำไย ที่ก่อน ทำการเปิดเขตการค้าเสรี เห็นว่าหากมีการเปิดเขตการค้าเสรีแล้วจะได้รับประโยชน์จากการเปิดเขต การค้าเสรี เนื่องจากโดยปกติลำไยเป็นผลไม้ที่มีตลาดแน่นอนอย่างประเทศจีน โดยกว่า 50% ของ ปริมาณการผลิตของประเทศทำการส่งออก แต่ในความเป็นจริงแล้วนั้น หลังจากการเปิดเขตการค้า เสรีผู้ที่ได้รับประโยชน์กลับไม่ใช่เกษตรกร แต่กลับเป็นกลุ่มพ่อค้าคนกลางที่มีความเชื่อมโยงกับ รัฐบาลที่จะได้รับประโยชน์มากที่สุด และราคาลำไยที่เกษตรกรขายได้นั้นมีราคาตกลง ซึ่งสวนทาง กับต้นทุนการผลิตที่สูงขึ้น เนื่องจากเกษตรกรต้องเร่งการผลิตให้ลำไยออกผลต้นฤดูการผลิต เพราะ ลำไยต้นฤดูการผลิตนั้นมีราคาสูง จากปัญหาดังกล่าวรัฐได้มีมาตรการให้ความช่วยเหลือด้วยการเข้า แทรกแซงราคาลำไย แต่ผลของมาตรการดังกล่าวก็ไม่ได้ช่วยให้เกษตรกรมีรายได้เพิ่มมากขึ้น กลับ เป็นการเอื้อประโยชน์ของพ่อค้าคนกลางหรือนายทุนรายใหญ่หาผลประโยชน์จากมาตรการ ดังกล่าว

4.1.2 ผลกระทบของการเปิดเขตการค้าเสรี(FTA)ที่มีต่อส้มในประเทศไทย

ส้มเป็นผลไม้ที่สำคัญชนิดหนึ่งของประเทศไทย เป็นผลไม้ที่มีบทบาทสำคัญทาง เศรษฐกิจ หลังจากมีข้อตกลงการค้าเสรีกับประเทศสมาชิกทำให้มีปริมาณการนำเข้าและส่งออกเพิ่ม มากขึ้น โดยชนิดของส้มที่มีการผลิตและการค้า มีดังต่อไปนี้

ชนิดของส้มที่มีการผลิตและการค้า

1. กลุ่มส้มเกลี้ยงหรือส้มติดเปลือก (Orange) เป็นกลุ่มส้มที่เชื่อกันว่ามีถิ่นกำเนิดใน ภาคตะวันออกเฉียงเหนือของประเทศอินเดียด้านที่ติดกับประเทศพม่าและประเทศจีน ปัจจุบันส้ม ในกลุ่มนี้จัดเป็นกลุ่มส้มที่มีการปลูกมากที่สุดในโลก ประเทศที่มีการปลูกส้มกลุ่มนี้มาก คือ สหรัฐอเมริกา บราซิล อาร์เจนตินา เม็กซิโก สเปน และออสเตรเลีย ผลผลิตส้มส่วนใหญ่ใช้เพื่อ บริโภคสดหรือคั้นเป็นน้ำส้มคั้นเข้มข้น ผลพลอยได้จากส้มชนิดนี้คือ น้ำมันหอมระเหย (essential oil) และเพกทิน (pectin) ส้มในกลุ่มนี้ที่มีปลูกในประเทศไทยคือ ส้มเกลี้ยง และส้มตรา

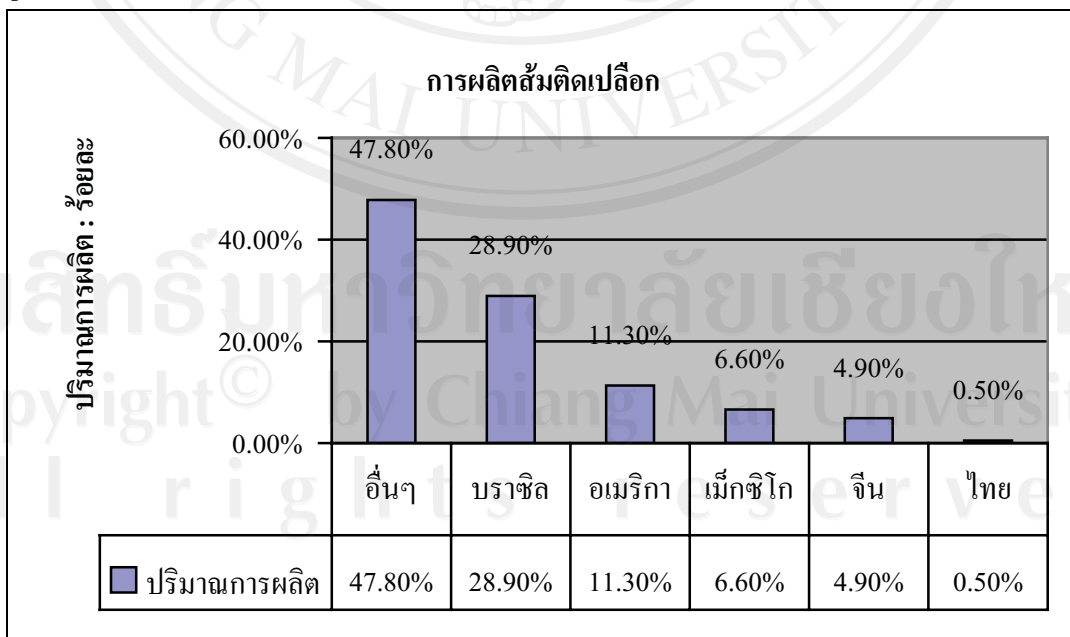
2. **กลุ่มส้มเปลือกอ่อน (Tangerine, Mandarin)** ถิ่นกำเนิดของส้มในกลุ่มนี้คาดว่าอยู่ในภาคตะวันออกเฉียงเหนือของประเทศอินเดีย เป็นกลุ่มส้มที่ปลูกแพร่หลายในประเทศจีน ญี่ปุ่น เกาหลีใต้ อินเดีย ออสเตรเลีย สเปน อิสราเอล และไทย ผลผลิตส่วนใหญ่นิยมใช้บริโภคสด เนื่องจากมีเปลือกบาง หลุดล่อนออกจากส่วนเนื้อได้ง่าย ผลอ่อนนุ่ม และมีรสหวาน ส้มกลุ่มนี้ที่มีปลูกในประเทศไทยได้แก่ ส้มเขียวหวาน ส้มสายน้ำผึ้ง ส้มแก้ว

3. **กลุ่มเลมอนและมะนาว (Lemon and Lime)** ส้มในกลุ่มนี้น่าจะมีถิ่นกำเนิดในคาบสมุทรลาลู และหมู่เกาะอินเดียตะวันออก ประเทศที่ปลูกมากและปลูกเพื่อการค้า ได้แก่ ประเทศไทย จีน เวียดนาม มาเลเซีย และไต้หวัน

4. **กลุ่มเกรฟฟรุตและส้มโอ (Grapefruit and pummel)** ส้มในกลุ่มนี้ได้แก่ ส้มที่เรียกกันว่า ส้มชิตรอน (citron) ซึ่งได้แก่ ส้มมือ มะนาวฝรั่งหรือเลมอน (lemon) และมะนาว (lime) ส้มในกลุ่มนี้ส่วนใหญ่มีถิ่นกำเนิดในทวีปเอเชีย โดยเฉพาะในประเทศอินเดีย การใช้ประโยชน์จากส้มในกลุ่มนี้ได้แก่ การทำน้ำคั้น (lemonade) การสกัดสารน้ำมันจากผิวเปลือก และสารเพกทิน (pectin) รวมทั้งการใช้เป็นไม้ประดับ ส้มบางชนิด เช่น ส้มมือ ในหลายประเทศใช้เป็นส่วนผสมของสมุนไพร

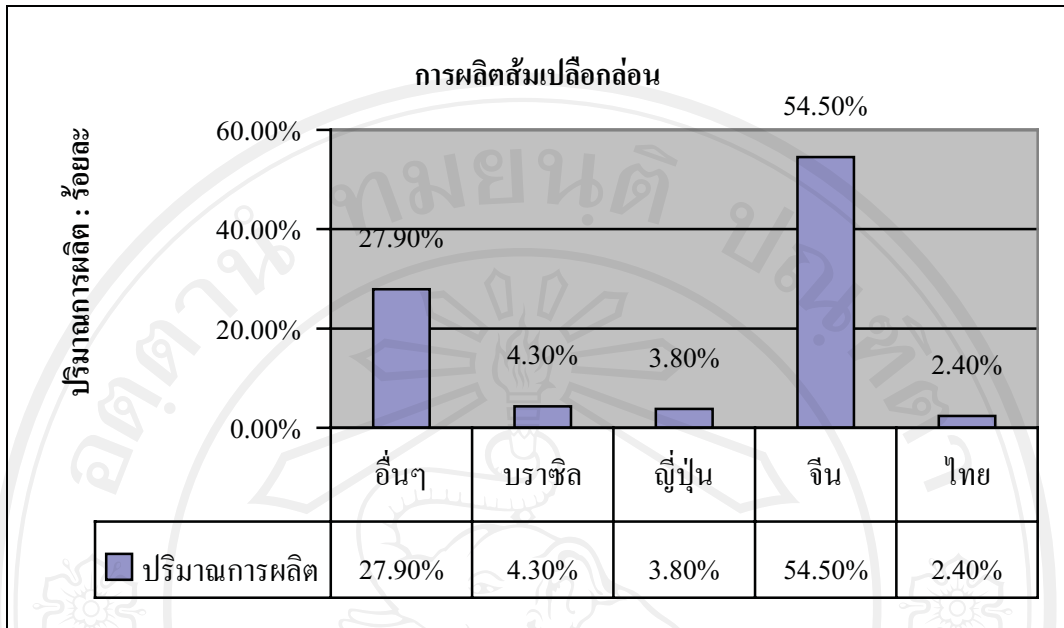
ซึ่งส่วนใหญ่ประเทศไทยจะเป็นการผลิตส้มกลุ่มส้มเปลือกอ่อน

รูปที่ 4.1 ปริมาณการผลิตส้มติดเปลือก



ที่มา : สำนักงานเศรษฐกิจการเกษตร

รูปที่ 4.2 ปริมาณการผลิตส้มเปลือกก่อน



ที่มา : สำนักงานเศรษฐกิจการเกษตร

4.1.2.1 สถานการณ์การผลิตและการค้าส้มของประเทศไทย

การผลิตส้มในประเทศไทยนั้น ถือได้ว่าเป็นผู้ผลิตขนาดเล็กเมื่อเทียบกับผู้ผลิตทั่วโลก เนื่องจากการผลิตส้มติดเปลือกมีอยู่ประมาณ 0.5% เมื่อเทียบกับโลก และมีการผลิตส้มเปลือกก่อนประมาณ 2.4% เมื่อเทียบกับโลก แต่อย่างไรก็ตามส้มถือว่าเป็นผลไม้ที่สำคัญชนิดหนึ่งของประเทศไทย โดยเกษตรกรในประเทศมีการผลิตส้มออกสู่ตลาดเป็นจำนวนมากในแต่ละปี ส่วนใหญ่จะเป็นเกษตรกรที่อยู่ในภาคกลาง ได้แก่ บางมด รังสิตฯ แต่หลังจากที่มีการผลิตส้มมาเป็นเวลานานทำให้ระยะหลัง ส้มเกิดปัญหาโรคและแมลงระบาดอย่างรุนแรง จึงมีการย้ายพื้นที่การผลิตจากภาคกลางมายังภาคเหนือ ทำให้ผลผลิตเพิ่มสูงขึ้นในช่วงปี 2546-2549 จาก 534,864 ตันในปี 2546 เป็น 871,644 ตันในปี 2549 แต่หลังจากนั้นก็ลดลงเหลือ 647,171 ตันในปี 2551 เนื่องมาจากการที่แนวโน้มเนื้อที่ยืนต้นของส้มลดลง จาก 445,882 ไร่ ในปี 2546 เหลือเพียง 237,140 ไร่ ในปี 2552 เป็นเหตุมาจากการเกิดปัญหาโรคและแมลงระบาดเช่นเดียวกับที่เคยเกิดขึ้นกับพื้นที่การปลูกส้มในภาคกลาง ทำให้ครัวเรือนเกษตรกรผู้ปลูกส้มทั่วประเทศลดลงจาก 32,482 ครัวเรือนในปี 2547 เหลือ 18,798 ครัวเรือนในปี 2551 แต่ข้อดีก็คือ ผลผลิตต่อไร่เพิ่มขึ้นจาก 1,629 กิโลกรัม/ไร่/ปี ในปี 2547 เป็น 2,360 กิโลกรัม/ไร่/ปี ในปี 2551 ซึ่งเห็นได้ชัดว่าเนื้อที่การเพาะปลูก ปริมาณการผลิต จำนวนเกษตรกร ในปัจจุบันมีจำนวนลดลง แต่ก็ยังไม่สามารถสรุปได้ว่า ประเทศไทยไม่มีศักยภาพในการผลิตส้ม เนื่องจากผลผลิตต่อไร่มีการเพิ่มขึ้นมาโดยตลอด

ส่วนด้านการค้า ปริมาณการค้าระหว่างประเทศทั่วโลกของสั้ม (เปลือกก่อน) ประมาณร้อยละ 12 ของปริมาณผลผลิตโลก (3.2 ล้านตัน จากผลผลิตโลก 26.2 ล้านตัน) ปริมาณการค้าระหว่างประเทศของสั้มมีการเติบโตขึ้นทุกปี ในอัตราการเติบโตที่ 7.6% โดยผู้ส่งออกที่สำคัญมากจากทุกภูมิภาคของโลก ได้แก่ สหภาพยุโรป จีน ตุรกี มอร็อกโค ปากีสถาน ส่วนผู้นำเข้าสำคัญเป็นประเทศในทวีปยุโรปและอเมริกา ได้แก่ สหภาพยุโรป รัสเซีย ยูเครน แคนาดา และสหรัฐอเมริกา จากข้อมูลที่ได้กล่าวมาสรุปได้ว่า สั้มเป็นสินค้าที่มีศักยภาพสำหรับการค้าระหว่างประเทศ เนื่องจากมีผู้ส่งออกและผู้นำเข้าจำนวนมาก ระบบการค้าในสินค้าสั้มปัจจุบันจึงค่อนข้างจะเป็นระบบการค้าที่มีการแข่งขันสูง

ตารางที่ 4.1 ปริมาณและมูลค่าการนำเข้าและส่งออกสั้มเปลือกก่อนและผลิตภัณฑ์ของไทย ปี 2552

ที่	รายการ	ส่งออก		นำเข้า		ดุลการนำเข้า/ส่งออก	
		ปริมาณ (ตัน)	มูลค่า (ล้านบาท)	ปริมาณ (ตัน)	มูลค่า (ล้านบาท)	ปริมาณ (ตัน)	มูลค่า (ล้านบาท)
1.	สั้มเขียวหวาน(สด)	2,901.82	67.06	7,841.31	170.82	-4,939.49	-103.76
2.	สั้มจุก(สด)	0	0	48.38	1.08	-48.38	-1.08
3.	สั้มเปลือกก่อนอื่นๆ (สด)	873.02	14.42	30,805.09	681.72	-29,932.07	-667.73
4.	น้ำสั้มชนิดแช่แข็ง	340.87	14.47	4,550.32	271.27	-4,209.45	-256.80
5.	น้ำสั้มชนิดอื่น	77.57	1.84	37.82	3.99	39.75	-2.15
6.	น้ำผลไม้จำพวกสั้มอื่นๆ	499.67	8.18	815.49	158.00	-315.82	-149.82
รวม		4,692.95	105.97	44,098.41	1286.88	-39,405.46	-1,180.91

ที่มา : กรมศุลกากร

ด้านการตลาดและการค้าสั้มของไทย ซึ่งประเทศไทยผลิตสั้มกว่าร้อยละ 95 ใช้บริโภคสดภายในประเทศเป็นส่วนใหญ่ (จากตารางที่ 4.1) โดยในปี 2552 ไทยส่งออกสั้มเปลือกก่อนและผลิตภัณฑ์เป็นจำนวน 105.97 ล้านบาท ลดลงจากปี 2551 ซึ่งจำนวนเท่ากับ 151.11 ล้านบาท ลดลงคิดเป็นร้อยละ 58.78 ของมูลค่าการส่งออกของปี 2551 แต่ มีแนวโน้มการส่งออกเพิ่มขึ้นจากปี 2545 จำนวน 949 ตัน มูลค่า 20 ล้านบาท การส่งออกส่วนใหญ่เป็นสั้มเขียวหวานสด จำนวน

2,901.82 ตัน มูลค่า 67.06 ล้านบาท ในปี 2552 โดยประเทศที่ไทยทำการส่งออกสำคัญได้แก่ สหภาพพม่า ร้อยละ 26.70 จีน ร้อยละ 24.99 และฮ่องกง ร้อยละ 12.20 ตามลำดับ (ดังตารางที่ 4.2)

ตารางที่ 4.2 ปริมาณและมูลค่าการส่งออกส้มเขียวหวาน(สด) ของไทยแยกเป็นรายประเทศ ปี 2552

ประเทศ	ปริมาณ (ตัน)	มูลค่า (ล้านบาท)	คิดเป็นร้อยละของปริมาณการส่งออก
1. สหภาพพม่า	774.73	15.39	26.70
2. จีน	725.11	17.33	24.99
3. ฮ่องกง	354.08	11.41	12.20
4. กัมพูชา	352.00	2.82	12.12
5. อินโดนีเซีย	305.79	9.50	10.54
6. สิงคโปร์	305.72	9.92	10.54
7. เวียดนาม	56.68	0.28	1.95
8. มาเลเซีย	20.82	0.24	0.72
9. ลาว	5.15	0.06	0.18
10. ฟิลิปปินส์	1.43	0.09	0.05
11. อื่นๆ	0.31	0.02	0.01
รวม	2,901.82	67.06	100.00

ที่มา : กรมศุลกากร

ด้านการนำเข้าส่วนใหญ่เป็นส้มเปลือกอ่อนอื่นๆ (สด) ได้แก่ ส้มแมนดาริน ในปี 2552 (ดังตารางที่ 4.3) ส่วนใหญ่ทำการนำเข้าจากประเทศจีน โดยเป็นจำนวน 29,942.14 ตันคิดเป็นร้อยละ 97.20 ของปริมาณนำเข้าทั้งหมด รองลงมาคือ ออสเตรเลีย จำนวน 723.01 ตัน คิดเป็นร้อยละ 2.34 โดยปริมาณการนำเข้าทั้งหมดในปี 2552 มีมูลค่า 1286.88 ล้านบาท เพิ่มขึ้นจากปี 2551 จำนวน 391.14 ล้านบาท คิดเป็นร้อยละ 43.67 และมีแนวโน้มการนำเข้าเพิ่มขึ้น จากปี 2546 จำนวน 814 ตัน มูลค่า 18 ล้านบาท นอกจากนั้น ไทยยังได้นำเข้าส้มเปลือกอ่อนอื่นๆ (สด) จากประเทศอื่นๆอีกด้วย ได้แก่ สหรัฐอเมริกา เวียดนาม เกาหลี มาเลเซีย และญี่ปุ่น

ตารางที่ 4.3 ปริมาณและมูลค่าการนำเข้าส้มเปลือกอ่อนอื่นๆ (สด)ของไทยแยกเป็นรายประเทศ ปี 2552

ประเทศ	ปริมาณ (ตัน)	มูลค่า (ล้านบาท)	คิดเป็นร้อยละของปริมาณการส่งออก
1. จีน	29,942.14	664.68	97.20
2. ออสเตรเลีย	723.11	14.07	2.34
3. สหรัฐอเมริกา	111.26	1.77	0.36
4. เวียดนาม	14.28	0.42	0.05
5. เกาหลี	7.19	0.11	0.02
6. มาเลเซีย	4.31	0.21	0.02
7. ญี่ปุ่น	2.80	0.46	0.01
รวม	30,805.09	681.72	100.00

ที่มา : กรมศุลกากร

โดยสรุปการค้าส้มระหว่างประเทศของไทย มีปริมาณน้อยกว่าร้อยละ 5 ของปริมาณผลผลิตในประเทศ กล่าวคือ ประเทศไทยส่วนใหญ่จะผลิตส้มเพื่อจำหน่ายภายในประเทศ มีปริมาณน้อยมากที่ทำการส่งออก ส้มที่ไทยส่งออกจะเป็นส้มเขียวหวาน และนำเข้าส้มแมนดาริน ซึ่งสินค้าสองชนิดนี้ถือได้ว่าเป็นสินค้าทดแทน

4.1.2.2 ผลกระทบของการเปิดเขตการค้าเสรีที่มีต่อส้มในประเทศไทย

จากข้อตกลงการเปิดเขตการค้าเสรีที่ไทยมีการเจรจาและมีผลบังคับใช้แล้วนั้น สำหรับตลาดส้มไทยได้เปิดตลาดส้มแก่ประเทศคู่เจรจาอย่างสมบูรณ์ เพียง 2 คู่เจรจา คือ อาเซียน และประเทศจีน ซึ่งประเทศคู่เจรจาก็ทำการเปิดตลาดให้ไทยแล้วเช่นกัน ดังนั้นผลกระทบที่เกิดขึ้นจากข้อตกลงดังกล่าวที่มีต่อส้มในประเทศไทย มีดังต่อไปนี้

1) ผลกระทบด้านเศรษฐกิจ

ข้อตกลง FTA ที่มีผลกระทบต่อส้มไทยในปัจจุบัน น่าจะเป็นจากข้อตกลงฉบับเดียว คือ FTA ไทย-จีน โดยภายหลังการเปิดเสรีสินค้าผักผลไม้ระหว่างไทย – จีน ปริมาณและมูลค่าส้มนำเข้าเพิ่มขึ้นอย่างเห็นได้ชัด โดยจากข้อมูลของสำนักงานเศรษฐกิจการเกษตรพบว่าการนำเข้าส้มในปี 2545 จากประเทศจีนมีเพียง 219.93 ตัน และในปี 2546 มีปริมาณ 1,214.16 ตัน

เมื่อหลังจากการเปิดเขตการค้าเสรี ในปี 2547 ปริมาณเป็น 1,148.08 ตัน โดยลดลงจากปี 2546 5.48% ในเชิงปริมาณแสดงให้เห็นว่าผลของการเปิดเขตการค้าเสรีต่อปริมาณการนำเข้ายังเห็นไม่ชัดเจนเท่าที่ควร ในปี 2548 มีปริมาณ 3,286.27 ตัน ซึ่งเพิ่มขึ้นจากปีก่อนหน้า 186.241% ในเชิงปริมาณ เห็นได้ว่าการค้าเสรีเริ่มจะทำให้การนำเข้าสัมจากจีนมีปริมาณมากขึ้นเมื่อเทียบกับประเทศอื่นๆ และหลังจากนั้นปริมาณการนำเข้าสัมจากประเทศจีนเพิ่มปริมาณขึ้นเรื่อยๆ จนในปี 2552 ปริมาณการนำเข้าได้เพิ่มขึ้นเป็น 41,264.01 ตัน (ดังตารางที่ 4.4)

ตารางที่ 4.4 ปริมาณการนำเข้าสัมของไทยแยกเป็นรายประเทศ 15 อันดับปี 2545 – 2552

ประเทศ	ปริมาณการนำเข้า (ตัน)							
	2545	2546	2547	2548	2549	2550	2551	2552
จีน	219.93	1,214.61	1,148.08	3,286.27	6,661.79	13,284.34	19,462.64	41,264.01
บราซิล	670.72	752.19	1,195.42	1,488.87	2,528.24	824.82	934.13	1,221.25
เนเธอร์แลนด์	42.32	79.50	61.30	135.11	645.65	538.29	345.10	457.46
สหรัฐอเมริกา	428.92	602.25	342.60	247.36	357.80	248.80	518.53	601.59
อิสราเอล	278.95	562.60	500.35	487.59	518.83	1,699.09	1,872.05	2,260.81
พม่า	-	178.50	1,068.93	1,221.48	2,558.20	1,556.34	3,020.00	4,014.70
ปากีสถาน	0.01	47.25	75.60	113.40	240.62	94.50	132.30	113.40
ออสเตรเลีย	955.07	288.90	195.54	209.93	345.65	676.70	887.67	1,958.24
ไต้หวัน	322.34	650.73	650.20	348.78	228.15	80.75	309.95	131.88
มาเลเซีย	24.84	25.87	42.99	208.83	148.56	108.18	155.82	159.10
เยอรมัน	1.88	1.42	1.98	4.88	36.22	25.69	122.05	18.99
อิตาลี	0.01	0.01	14.50	6.75	18.90	20.26	38.55	39.34
ญี่ปุ่น	45.26	24.00	0.02	0.96	4.32	17.70	2.75	3.30
สหราชอาณาจักร	0.01	-	1.44	5.22	5.71	1.56	64.362	2.72
เดนมาร์ก	-	-	94.50	-	-	42.75	129.83	119.71

ที่มา : สำนักงานเศรษฐกิจการเกษตร

ในด้านของมูลค่าพบว่าการนำเข้าสัมจากประเทศจีนมีมูลค่าการนำเข้าในปี 2545 เท่ากับ 7.11 ล้านบาท และในปี 2546 มูลค่าการนำเข้าได้เพิ่มขึ้นเป็น 26.48 ล้านบาท หรือเพิ่มขึ้น 272.43% มูลค่า ในปี 2547 มูลค่าการนำเข้าเพิ่มขึ้นเป็น 30.27 โดยเพิ่มขึ้น 14.31 % จากปี 2546 ในปี 2548 มูลค่าการนำเข้าเพิ่มขึ้นเป็น 121.64 โดยเพิ่มขึ้น 302.15% จากปี 2547 (ตารางที่ 4.5)

ตารางที่ 4.5 มูลค่าการนำเข้าส้มของไทยแยกเป็นรายประเทศ 15 อันดับปี 2545 – 2552

ประเทศ	มูลค่าการนำเข้า (ตัน)							
	2545	2546	2547	2548	2549	2550	2551	2552
จีน	7.11	26.48	30.27	121.64	230.96	423.49	556.82	923.26
บราซิล	40.35	42.82	58.38	67.93	151.40	61.81	77.54	79.91
เนเธอร์แลนด์	2.20	4.56	3.34	7.13	41.40	43.33	28.55	34.79
สหรัฐอเมริกา	23.15	25.77	22.61	22.36	27.34	23.49	27.52	33.39
อิสราเอล	14.68	28.65	24.07	24.25	26.55	108.57	110.79	121.93
พม่า	-	0.63	5.90	11.29	21.48	14.26	26.70	40.15
ปากีสถาน	0.01	2.55	3.52	4.99	10.38	9.25	8.48	6.81
ออสเตรเลีย	23.06	8.38	6.44	6.58	8.75	18.90	27.57	56.90
ไต้หวัน	19.27	34.74	34.39	16.62	8.68	4.67	16.10	7.43
มาเลเซีย	0.51	1.16	1.83	7.76	5.89	4.65	7.10	7.07
เยอรมัน	0.04	0.35	0.55	1.08	4.72	4.07	20.36	4.96
อิตาลี	0.01	0.01	1.32	0.65	1.92	2.56	6.49	6.40
ญี่ปุ่น	1.40	0.66	0.01	1.93	0.90	1.58	1.53	1.44
สหราชอาณาจักร	0.01	-	0.70	0.95	0.70	0.55	5.74	0.65
เคนมาร์ก	-	-	6.63	-	-	3.58	11.43	10.36

ที่มา : สำนักงานเศรษฐกิจการเกษตร

จากข้อมูลปริมาณและมูลค่าการนำเข้าส้มสามารถสรุปได้ว่า ถึงแม้ปริมาณและมูลค่าการนำเข้าจะเพิ่มขึ้นในอัตราที่ไม่คงที่ แต่ปริมาณและมูลค่าการนำเข้าส้มนั้นก็มีการเพิ่มขึ้นทุกปี โดยเฉพาะประเทศจีนที่มีการเพิ่มขึ้นอย่างต่อเนื่อง ซึ่งต่างกับประเทศอื่นๆที่มีปริมาณและมูลค่าการนำเข้าที่ไม่มีทิศทางแน่นอน ซึ่งภายในอนาคตอันใกล้ ปัญหาและผลกระทบทางด้านการผลิตและการค้าคงจะเพิ่มขึ้นมากกว่าในปัจจุบัน จากปริมาณและมูลค่าการนำเข้าที่เพิ่มขึ้นอย่างต่อเนื่องทำให้ราคาผักและผลไม้หลายชนิดภายในประเทศ ซึ่งรวมถึงส้มด้วยนั้นลดต่ำลง ในขณะที่ไม่สามารถส่งสินค้าออกได้ตามคาด เนื่องจากมีปัญหาอุปสรรคในการส่งออกสินค้าอยู่หลายประการ ได้แก่ มาตรการทางการค้าที่ไม่ใช่ภาษี สร้างปัญหาและต้นทุนให้แก่ผู้ส่งออก เช่น ต้องมีใบรับรองมาตรฐานสินค้าจากหน่วยงานภาครัฐของไทย ต้องมาจากสวนที่ผ่านการตรวจสอบและขึ้นทะเบียนกับกรมวิชาการเกษตร และมาตรการด้านสุขอนามัยเพื่อควบคุมการนำเข้าอย่างเข้มงวด ทำให้ผักผลไม้ของไทยส่งนำเข้าได้ยาก บางส่วนตกค้างที่ด่านนานจนเกิดความเสียหาย ซึ่งจาก

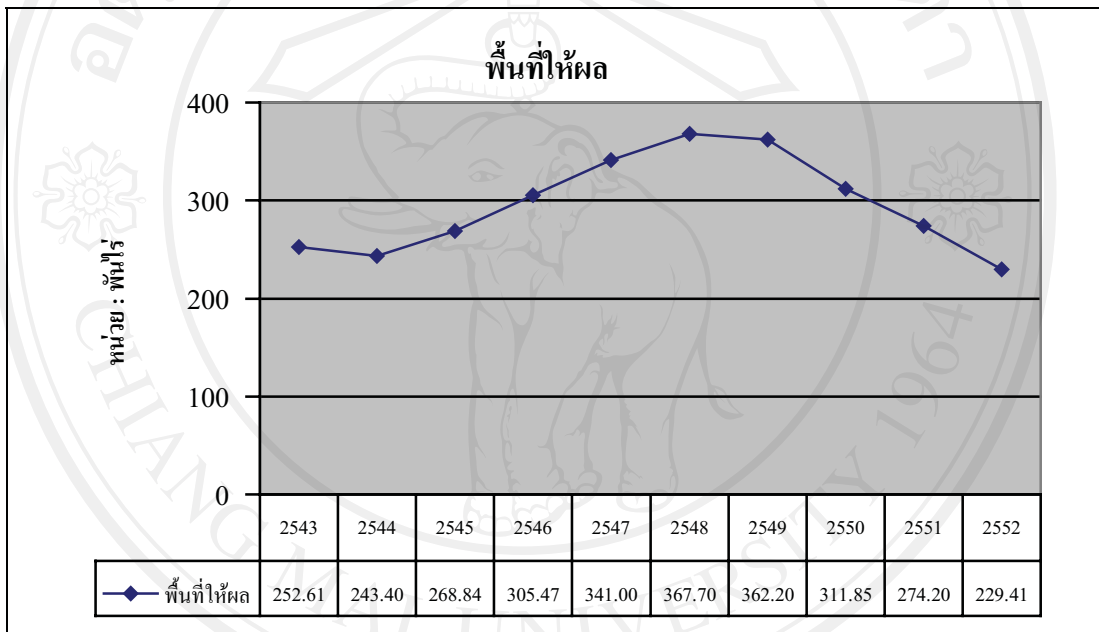
ข้อมูลการนำเข้าส้มแล้วนั้น ส่วนใหญ่จะเป็นประเทศจีน ถึงแม้ว่าส้มที่ทำการนำเข้ามาจะเป็นส้มแมนดาริน ซึ่งเป็นคนละสายพันธุ์กับส้มที่ทำการผลิตในประเทศ แต่ก็ถือได้ว่าเป็นสินค้าทดแทน และจากการที่เป็นส้มชนิดที่แตกต่างจากไทย ทำให้ผู้บริโภคอยากลอง อีกทั้งยังมีราคาที่ถูกลงกว่าส้มในประเทศ เนื่องจากต้นทุนการผลิตส้มของจีนนั้นต่ำ ทำให้สามารถจำหน่ายผลผลิตได้ในราคาถูก ซึ่งผลกระทบดังกล่าวเกิดขึ้นทั้งสองทาง คือเกิดจากการขยายตัวอย่างมากทั้งการส่งออกและการนำเข้าระหว่างสองประเทศ (80 %) แต่ผลกระทบที่เกิดขึ้นจากการนำเข้าจะมีมากกว่าการส่งออกสำหรับส้ม ซึ่งผลกระทบจากการนำเข้า อย่างไรก็ตามก็จะต้องเกิดขึ้น ไม่ว่าจะมีการเปิดเขตการค้าเสรีหรือไม่ เนื่องจากการพัฒนาของระบบการขนส่งระหว่างประเทศ จนมีลักษณะเป็นเสมือนประเทศเพื่อนบ้าน ดังนั้นอุตสาหกรรมส้มไทยต้องปรับตัวต่อการแข่งขันเพิ่มขึ้น

แต่จากผลกระทบดังกล่าว ส้มในประเทศไทยยังมีข้อได้เปรียบและโอกาสในการแข่งขันกับส้มที่นำเข้ามาจากต่างประเทศ เนื่องจาก คนไทยย่อมรู้ถึงความต้องการและรสนิยมของผู้บริโภคภายในประเทศเป็นอย่างดี อีกทั้งยังสามารถนำผลผลิตถึงมือผู้บริโภคได้เร็ว ทำให้คุณภาพของส้มดีกว่า เพราะส้มเป็นสินค้าที่ผู้บริโภคคำนึงถึงคุณภาพมากกว่าราคา(ยกเว้นตลาดล่าง) และเกษตรกรไทยมีความรู้ความสามารถและเทคโนโลยีการผลิตที่ดี

2) ผลกระทบด้านกายภาพ

จากปีพ.ศ.2546 จนถึงปัจจุบัน พื้นที่ทำการเพาะปลูกส้มทั่วประเทศมีปริมาณที่ลดลง โดยพื้นที่ให้ผลผลิตของส้มจากปี 2543 ซึ่งเป็นช่วงก่อนเปิดเขตการค้าเสรีนั้นมีจำนวน 252,614 ไร่ จากนั้นจำนวนพื้นที่ให้ผลผลิตเพิ่มขึ้นมาโดยตลอด และเพิ่มขึ้นสูงสุดในปี 2548 มีพื้นที่ให้ผลผลิตจำนวน 367,698 ไร่ หลังจากนั้นแนวโน้มพื้นที่ให้ผลผลิตลดลงมาโดยตลอด จนในปี 2552 พื้นที่ให้ผลผลิตลดลงเหลือ 229,409 ไร่

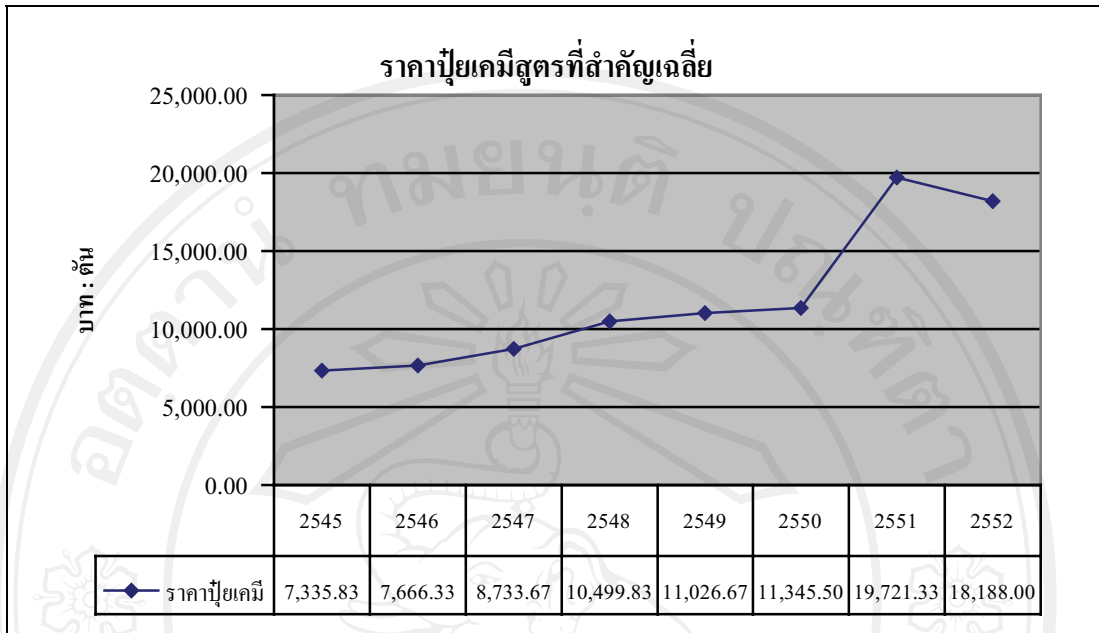
รูปที่ 4.4 พื้นที่ให้ผลของส้มในประเทศไทย ตั้งแต่ปี 2543 – 2552



ที่มา : สำนักงานเศรษฐกิจการเกษตร

จากปริมาณพื้นที่ทำการเพาะปลูกส้มทั่วประเทศที่ลดลง เนื่องจากเกษตรกรรายย่อยที่ไม่สามารถทนต่อสภาพต้นทุนการผลิตที่เพิ่มสูงขึ้น เพราะปกติส้มมีต้นทุนในการดูแลรักษามากกว่าผลไม้ชนิดอื่นๆ ต้องทำการดูแลรักษาตลอดทั้งปีจนกว่าจะทำการเก็บผลผลิตได้ โดยต้นทุนการผลิตในปี 2548 เท่ากับ 7,412 บาทต่อตัน ได้เพิ่มขึ้นเป็น 8,636 บาทต่อตัน ในปี 2552 เนื่องจากราคาขายปลีกในตลาดท้องถิ่นของปุ๋ยเคมีสูตรที่สำคัญเฉลี่ย ในปี 2545 เท่ากับ 7,335.83 บาทต่อตัน หลังจากนั้นราคาปุ๋ยเคมีได้เพิ่มขึ้นมาโดยตลอด โดยปี 2551 ราคาได้เพิ่มเป็น 19,721.33 บาทต่อตัน และลดลงเล็กน้อยในปี 2552 เป็น 18,188.00 บาทต่อตัน (ดังรูปที่ 4.4)

รูปที่ 4.5 ราคาปุ๋ยเคมีสูตรที่สำคัญเฉลี่ย ตั้งแต่ปี 2545 – 2552



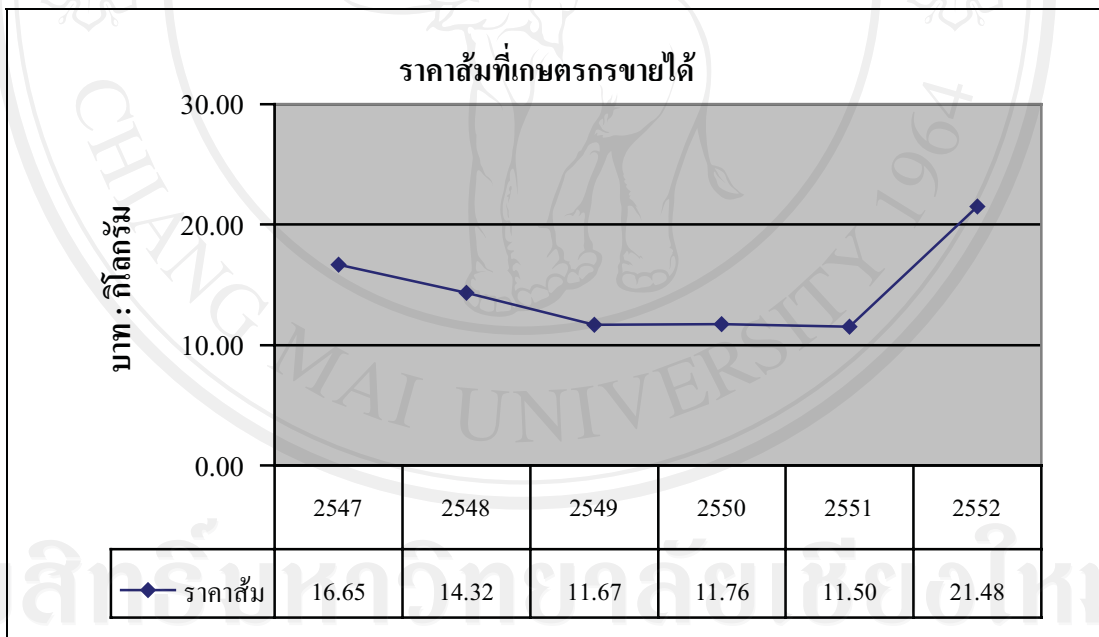
ที่มา : สำนักงานเศรษฐกิจการเกษตร

ประกอบกับปัญหาโรคระบาด แต่สำหรับเกษตรกรที่ยังดำเนินการต่อได้ มีการเปลี่ยนแปลงการใช้ที่ดินเพิ่มขึ้น เนื่องจากการขยายพื้นที่การเพาะปลูกมากขึ้น เพื่อเพิ่มรายได้ และผลผลิตให้มากยิ่งขึ้น ซึ่งหลังจากได้รับอุปสรรคดังกล่าว การผลิตจึงมีการปรับเปลี่ยนแบบแผนการผลิตหรือเทคนิคการผลิต เป็นการปฏิบัติทางการเกษตรที่ดีที่เหมาะสม (GAP) เนื่องจากได้รับการแนะนำจากเจ้าหน้าที่ของรัฐ เพื่อสุขภาพของเกษตรกรและผู้บริโภค เช่น การผลิตส้มปลอดสารพิษ โดยทำการผลิตผลผลิตที่มีคุณภาพ และมีการปรับเปลี่ยนวิธีการกำจัดศัตรูพืชโดยวิธีผสมผสานเพื่อลดต้นทุน ซึ่งเกษตรกรส่วนใหญ่จะยังคงทำการผลิตส้มเหมือนเดิมเนื่องจากมีตลาดรองรับ ถึงแม้ว่าจะมีผลกระทบจากหลายๆด้าน

3) ผลกระทบด้านสังคม

จากผลกระทบของการค้าเสรีที่ทำให้เกษตรกรจำหน่ายผลผลิตได้น้อยลง ผลผลิตมีราคาตกต่ำ ต้นทุนการผลิตที่สูงขึ้นและผลที่เกิดจากปัญหาสภาพอากาศและโรคระบาด ทำให้เกษตรกรบางรายต้องหันไปเพาะปลูกพืชชนิดอื่น ที่มีราคาและต้นทุนต่ำกว่า โดยภาพรวมเกษตรกรมีรายได้ที่ลดลง และรายจ่ายเพิ่มสูงขึ้น เนื่องจากค่าครองชีพสูงขึ้น และราคาผลผลิตเกษตรกรไม่มีอำนาจในการต่อรองเท่าที่ควร ราคามักจะถูกกำหนดโดยพ่อค้าคนกลาง เกษตรกรรายย่อยจึงมีความเป็นอยู่ที่ย่ำแย่ยิ่งขึ้น (ดังรูปที่ 4.4) แสดงให้เห็นว่าราคาส้มที่เกษตรกรขายได้เฉลี่ยนั้นลดลงมาโดยตลอด ซึ่งในปี 2547 ราคาส้มเท่ากับ 16.65 บาทต่อกิโลกรัม ลดลงเหลือ 11.50 บาทต่อกิโลกรัม ในปี 2551 และในปี 2552 มีการปรับตัวเพิ่มขึ้นเป็น 21.48 เนื่องจากในปี 2552 ปริมาณผลผลิตส้มที่ออกสู่ตลาดนั้นลดลง เนื่องจากปัญหาสภาพแวดล้อมและโรคระบาด

รูปที่ 4.6 ราคาส้มที่เกษตรกรขายได้เฉลี่ย ปี 2547 - 2552



ที่มา : สำนักงานเศรษฐกิจการเกษตร

ดังนั้นเกษตรกรส่วนใหญ่จึงมีการปรับตัวโดย มีการรวมกลุ่มและการสร้างเครือข่ายทางการผลิตและการตลาด โดยมีวัตถุประสงค์เพื่อช่วยเหลือในด้านต่างๆ ซึ่งในการผลิตมีการรวมกลุ่มเพื่อแลกเปลี่ยนข้อมูลข่าวสารด้านการผลิต และทำการถ่ายทอดเทคนิคการผลิตระหว่างกลุ่มเกษตรกร เป็นการสร้างความเข้มแข็งระหว่างกลุ่ม อีกทั้งต้องการลดต้นทุนการผลิต หรือสร้างอำนาจในการต่อรองในการซื้อปัจจัยการผลิตให้มีราคาที่ถูกลง หากมีการซื้อในปริมาณที่

มาก ในด้านการตลาดเพื่อสร้างเสถียรภาพในด้านราคาและอำนาจในการต่อรองในด้านราคาที่สูงขึ้น นอกจากนี้เกษตรกรได้มีการสร้างเครือข่ายด้านการตลาดระหว่างกลุ่มเกษตรกรและกลุ่มเกษตรกร เพื่อสร้างความเข้มแข็งของเกษตรกรและกลุ่มเกษตรกร แลกเปลี่ยนข้อมูลข่าวสารด้านการตลาดและเพื่อถ่ายทอดกลยุทธ์ด้านการบริหารจัดการด้านการตลาด

โดยสรุปแล้วผลกระทบที่เกิดขึ้นจากการเปิดเขตการค้าเสรี ทั้งในส่วนของสินค้าเกษตรโดยรวมหรือสินค้าส้ม จะเห็นได้ว่าผลกระทบที่เกิดขึ้น ไม่มีความแตกต่างกันเลย โดยผลกระทบส่วนใหญ่ที่ได้รับคือทำให้ราคาของผลผลิตสินค้าเกษตรที่ผลิตในประเทศลดลง จากการนำเข้าสินค้าที่เพิ่มขึ้นจากประเทศคู่ค้า รวมถึงการผลิตที่ต้องมีการใช้ต้นทุนปัจจัยการผลิตเพิ่มขึ้น ทำให้ไม่สามารถแข่งขันทางด้านราคากับสินค้าต่างประเทศได้ เนื่องจากประเทศคู่ค้าส่วนใหญ่จะมีข้อได้เปรียบในเรื่องต้นทุนการผลิตที่ต่ำกว่า ทำให้สามารถส่งออกสินค้าได้ในราคาถูก โดยที่ยังได้รับผลกำไรที่มากเช่นเดิม รวมทั้งปัญหาและผลกระทบที่เกิดขึ้นถึงแม้ว่าจะมีนโยบายเพื่อให้การช่วยเหลือเกษตรกรที่ได้รับผลกระทบ แต่ก็ไม่ได้ช่วยเหลือได้มากเท่าที่ควร เนื่องจากผลกระทบมีมากขึ้นเรื่อย นับตั้งแต่ข้อตกลงมีผลบังคับใช้ และเป็นการแก้ปัญหาที่ปลายเหตุ

วัตถุประสงค์ที่สอง เพื่อศึกษาถึงผลกระทบของผู้ประกอบการธุรกิจสวนส้มในเขตพื้นที่อำเภอฝาง จังหวัดเชียงใหม่ จากการเปิดเขตการค้าเสรี (FTA) โดยทำการเก็บแบบสอบถามศึกษาผลกระทบ จากกลุ่มตัวอย่างผู้ประกอบการจำนวน 100 ราย เพื่อนำผลการศึกษามาเป็นแนวทางในการแก้ปัญหาและอุปสรรคที่เกิดขึ้น รวมทั้งใช้เป็นแนวทางในการปรับตัวเพื่อเพิ่มขีดความสามารถในการแข่งขัน อันเนื่องมาจากผลของการเปิดเขตการค้าเสรี

4.2 โครงสร้างทางเศรษฐกิจและสังคมของผู้ประกอบการธุรกิจสวนส้ม

4.2.1 เพศ

จากผลการศึกษาพบว่ากลุ่มตัวอย่างจำนวน 100 ราย ผู้ประกอบการส่วนใหญ่เป็นเพศชาย จำนวน 83 ราย คิดเป็นร้อยละ 83 และเพศหญิงมีเพียง 17 ราย คิดเป็นร้อยละ 17

4.2.2 อายุ

จากผลการศึกษาพบว่ากลุ่มตัวอย่างผู้ประกอบการส่วนใหญ่อยู่ในช่วงอายุ 31 – 40 ปี จำนวน 35 ราย คิดเป็นร้อยละ 35 รองลงมาคือช่วงอายุ 41 – 50 ปี จำนวน 27 ราย คิดเป็นร้อยละ 27 และช่วงอายุ 51 – 60 ปี จำนวน 18 ราย คิดเป็นร้อยละ 18 ตามลำดับ

4.2.3 ระดับการศึกษา

การศึกษาของผู้ประกอบการ จากผลการศึกษาพบว่าผู้ประกอบการจบการศึกษาระดับปริญญาตรีมากที่สุด จำนวน 37 ราย คิดเป็นร้อยละ 37 รองลงมาคือจบการศึกษาระดับ มัธยมศึกษา จำนวน 29 ราย คิดเป็นร้อยละ 29 และจบการศึกษาระดับประถมศึกษา จำนวน 23 ราย คิดเป็นร้อยละ 23 ตามลำดับ

4.2.4 ตำแหน่งงาน

จากผลการศึกษาพบว่ากลุ่มตัวอย่างผู้ประกอบการส่วนใหญ่มีตำแหน่งงานเป็นเจ้าของกิจการ จำนวน 70 ราย คิดเป็นร้อยละ 70 รองลงมาคือพนักงาน จำนวน 21 ราย คิดเป็นร้อยละ 21

4.2.5 พื้นที่ที่เก็บข้อมูล

จากผลการศึกษาของกลุ่มตัวอย่างที่นำมาศึกษานั้น จะเป็นผู้ประกอบการตำบลแม่สุ่นมากที่สุด จำนวน 32 ราย คิดเป็นร้อยละ 32 รองลงมาเป็นผู้ประกอบการตำบลแม่คะ จำนวน 14 ราย คิดเป็นร้อยละ 14 ตำบลม่อนปิ่น จำนวน 13 ราย คิดเป็นร้อยละ 13 ตำบลแม่่งอน จำนวน 12 ราย คิดเป็นร้อยละ 12 ตามลำดับ

ตารางที่ 4.6 ข้อมูลทั่วไปของผู้ประกอบการธุรกิจสวนส้ม

รายการ	จำนวน(ราย)	ร้อยละ
เพศ		
ชาย	83	83.00
หญิง	17	17.00
รวม	100	100
อายุ		
20 – 30 ปี	16	16.00
31 – 40 ปี	35	35.00
41 – 50 ปี	27	27.00
51 – 60 ปี	18	18.00
มากกว่า 60 ปี	4	4.00
รวม	100	100
ระดับการศึกษา		
ประถมศึกษา	23	23.00
มัธยมศึกษา	29	29.00
ประกาศนียบัตร	2	2.00
อนุปริญญา	6	6.00
ปริญญาตรี	37	37.00
สูงกว่าปริญญาตรี	3	3.00
รวม	100	100
ตำแหน่งงาน		
กรรมการบริษัท	3	3.00
เจ้าของกิจการ	70	70.00
ผู้จัดการ	6	6.00
พนักงาน	21	21.00
อื่นๆ	0	0.00
รวม	100	100

ตารางที่ 4.6 (ต่อ)

รายการ	จำนวน(ราย)	ร้อยละ
พื้นที่ที่เก็บข้อมูล		
ตำบลแม่คะ	14	14.00
ตำบลสันทราย	8	8.00
ตำบลแม่ข่า	8	8.00
ตำบลม่อนปิ่น	13	13.00
ตำบลแม่ฮอน	12	12.00
ตำบลแม่สุน	32	32.00
ตำบลเวียง	5	5.00
ตำบลโป่งน้ำร้อน	8	8.00
รวม	100	100

ที่มา : จากการวิเคราะห์แบบสอบถาม

4.2.6 ระยะเวลาในการประกอบธุรกิจ

จากผลการศึกษาพบว่ากลุ่มตัวอย่างผู้ประกอบการส่วนใหญ่มีระยะเวลาในการประกอบธุรกิจส่วนส้ม 7 ปีขึ้นไป จำนวน 84 ราย คิดเป็นร้อยละ 84 แสดงให้เห็นว่าผู้ประกอบการได้ประกอบธุรกิจส่วนส้มมาเป็นเวลานาน รองลงมาคือมีระยะเวลาในการประกอบธุรกิจส่วนส้ม 4 – 6 ปี จำนวน 16 ราย คิดเป็นร้อยละ 16 (ดังตารางที่ 4.7)

ตารางที่ 4.7 จำนวนผู้ประกอบการแบ่งตามระยะเวลาในการประกอบธุรกิจ

ระยะเวลาในการประกอบธุรกิจ	จำนวน(ราย)	ร้อยละ
ต่ำกว่า 1 ปี	0	0.00
1 – 3 ปี	0	0.00
4 – 6 ปี	16	16.00
7 ปีขึ้นไป	84	84.00
รวม	100	100

ที่มา : จากการวิเคราะห์แบบสอบถาม

4.2.7 ลักษณะธุรกิจ

จากผลการศึกษาพบว่ากลุ่มตัวอย่างผู้ประกอบการส่วนใหญ่มีลักษณะธุรกิจเป็น
เจ้าของคนเดียว จำนวน 86 ราย คิดเป็นร้อยละ 86 รองลงมาคือห้างหุ้นส่วน จำนวน 10 ราย คิดเป็น
ร้อยละ 10 บริษัทจำกัดจำนวน 4 ราย คิดเป็นร้อยละ 4 ตามลำดับ (ดังตารางที่ 4.8)

ตารางที่ 4.8 จำนวนผู้ประกอบการแบ่งตามลักษณะธุรกิจ

ลักษณะธุรกิจ	จำนวน(ราย)	ร้อยละ
เจ้าของคนเดียว	86	86.00
ห้างหุ้นส่วน	10	10.00
บริษัทจำกัด	4	4.00
รวม	100	100

ที่มา : จากการวิเคราะห์แบบสอบถาม

4.2.8 แหล่งเงินทุน

จากผลการศึกษาพบว่ากลุ่มตัวอย่างผู้ประกอบการส่วนใหญ่ใช้แหล่งเงินทุนในการ
ประกอบธุรกิจส่วนส้ม จากเงินลงทุนส่วนตัวและเงินกู้จากธนาคาร จำนวน 56 ราย คิดเป็นร้อยละ
56 รองลงมาคือเงินลงทุนส่วนตัวจำนวน 26 ราย คิดเป็นร้อยละ 26 ส่วนเงินกู้จากธนาคารกับเงิน
ลงทุนส่วนตัวและเงินกู้จากสถาบันการเงิน มีจำนวนเท่ากันคือจำนวน 7 ราย คิดเป็นร้อยละ 7
ตามลำดับ (ดังตารางที่ 4.9)

ตารางที่ 4.9 จำนวนผู้ประกอบการแบ่งตามแหล่งเงินทุน

แหล่งเงินทุน	จำนวน(ราย)	ร้อยละ
เงินทุนส่วนตัว	26	26.00
เงินกู้จากธนาคาร	7	7.00
เงินกู้จากสถาบันการเงิน	0	0.00
เงินกู้นอกระบบ	0	0.00
เงินทุนส่วนตัวและเงินกู้ธนาคาร	56	56.00

ตารางที่ 4.9 (ต่อ)

แหล่งเงินทุน	จำนวน(ราย)	ร้อยละ
เงินทุนส่วนตัวและเงินกู้สถาบันการเงิน	7	7.00
เงินทุนส่วนตัวและเงินกู้นอกระบบ	2	2.00
เงินกู้จากธนาคารและเงินกู้นอกระบบ	0	0.00
กองทุนหมู่บ้าน	0	0.00
ไม่แน่นอน(แล้วแต่จะหาได้)	2	2.00
รวม	100	100

ที่มา : จากการวิเคราะห์แบบสอบถาม

4.2.9 พื้นที่ที่ใช้เพาะปลูก

จากผลการศึกษาพบว่ากลุ่มตัวอย่างผู้ประกอบการส่วนใหญ่มีพื้นที่ที่ใช้เพาะปลูกมากกว่า 50 ไร่ขึ้นไป จำนวน 55 ราย คิดเป็นร้อยละ 55 รองลงมาคือ 25 – 50 ไร่จำนวน 27 ราย คิดเป็นร้อยละ 27 และพื้นที่น้อยกว่า 25 ไร่ จำนวน 18 ราย คิดเป็นร้อยละ 18 ตามลำดับ (ดังตารางที่ 4.10) ซึ่งสำหรับการจัดขนาดสวนนั้น สำนักงานเกษตรอำเภอฝางได้จัดแบ่งขนาดสวนออกมาเป็น 3 ขนาด คือ สวนขนาดเล็กมีขนาดเนื้อที่น้อยกว่า 25 ไร่ สวนขนาดกลางมีขนาดเนื้อที่ประมาณ 25 – 50 ไร่ และสวนขนาดใหญ่มีขนาดเนื้อที่ 50 ไร่ขึ้นไป แสดงว่าสวนของกลุ่มตัวอย่างส่วนใหญ่เป็นสวนขนาดใหญ่

ตารางที่ 4.10 จำนวนผู้ประกอบการแบ่งตามจำนวนพื้นที่ที่ใช้เพาะปลูก

พื้นที่ที่ใช้เพาะปลูก	จำนวน(ราย)	ร้อยละ
น้อยกว่า 25 ไร่ (สวนขนาดเล็ก)	18	18.00
25 – 50 ไร่ (สวนขนาดกลาง)	27	27.00
50 ไร่ขึ้นไป (สวนขนาดใหญ่)	55	55.00
รวม	100	100

ที่มา : จากการวิเคราะห์แบบสอบถาม

4.2.10 จำนวนแรงงาน

จากผลการศึกษาพบว่ากลุ่มตัวอย่างผู้ประกอบการส่วนใหญ่มีจำนวนแรงงาน 1 – 20 คน จำนวน 49 ราย คิดเป็นร้อยละ 49 รองลงมาคือ 21 – 40 คน จำนวน 20 ราย คิดเป็นร้อยละ 20 และ 61- 80 คน จำนวน 15 ราย คิดเป็นร้อยละ 15 ตามลำดับ (ดังตารางที่ 4. 11) แสดงให้เห็นว่าผู้ประกอบการส่วนใหญ่มีแรงงานในการประกอบธุรกิจ 1 – 20 คน เนื่องจากแรงงานในธุรกิจสวนลิมน์มีอยู่จำกัด และแรงงานส่วนใหญ่จะเป็นแรงงานต่างด้าว มีต้นทุนในการขออนุญาตเข้าทำงานคนละ 1,900 บาทต่อปี หากเป็นแรงงานที่ขึ้นทะเบียนหลังจากปี 2547 ต้องเสียค่าใช้จ่ายทำบัตรสุขภาพคนละ 1,900 บาท ซึ่งจะผ่านทางแรงงานจังหวัด เมื่อแรงงานบางรายได้รับใบอนุญาตแล้วนั้น จะย้ายไปทำงานในตัวจังหวัดที่มีรายได้สูงกว่า ทำให้แรงงานของผู้ประกอบการแต่ละรายจึงมีไม่มาก ตามความต้องการที่แท้จริงของผู้ประกอบการ

ตารางที่ 4.11 จำนวนผู้ประกอบการแบ่งตามจำนวนแรงงาน

จำนวนแรงงาน	จำนวน(ราย)	ร้อยละ
1 – 20 คน	49	49
21 – 40 คน	20	20
41 – 60 คน	11	11
61 – 80 คน	15	15
81 – 100 คน	2	2
101 คนขึ้นไป	3	3
รวม	100	100

ที่มา : จากการวิเคราะห์แบบสอบถาม

4.2.11 ต้นทุนการผลิตเฉลี่ย

จากผลการศึกษาค่าเฉลี่ยของต้นทุนการผลิตของกลุ่มตัวอย่างผู้ประกอบการจำนวน 100 ราย โดยคิดจากต้นทุนการผลิตเฉลี่ยจากผู้ประกอบการแต่ละราย พบว่าก่อนปีพ.ศ. 2546 หรือก่อนทำการเปิดเขตการค้าเสรี ต้นทุนการผลิตเฉลี่ยเท่ากับ 10.18 บาทต่อผลผลิตส้ม 1 กิโลกรัม และหลังปีพ.ศ. 2546 มีต้นทุนการผลิตเฉลี่ยเท่ากับ 12.67 บาทต่อผลผลิตส้ม 1 กิโลกรัม แสดงให้เห็นว่าผู้ประกอบการส่วนใหญ่มีต้นทุนการผลิตเฉลี่ยเพิ่มขึ้น เนื่องจากปัจจัยการผลิตที่ใช้ในการประกอบธุรกิจสวนส้มมีต้นทุนที่สูงขึ้น เช่น ราคาปุ๋ยเคมีสูตรที่สำคัญเฉลี่ยได้มีราคาเพิ่มขึ้นมาโดยตลอด หลังจากปีพ.ศ. 2546 มีราคาเท่ากับ 7,666.30 บาทต่อตันและเพิ่มขึ้นเป็น 19,721.33 บาทต่อตัน ในปี 2551 เป็นต้น

4.2.12 ราคาผลผลิตเฉลี่ย

จากผลการศึกษาค่าเฉลี่ยของราคาผลผลิตของกลุ่มตัวอย่างผู้ประกอบการจำนวน 100 ราย โดยคิดจากราคาผลผลิตเฉลี่ยจากผู้ประกอบการแต่ละราย พบว่าก่อนปีพ.ศ. 2546 หรือก่อนทำการเปิดเขตการค้าเสรี ราคาผลผลิตเฉลี่ยเท่ากับ 24.88 บาทต่อผลผลิตส้ม 1 กิโลกรัม และหลังปีพ.ศ. 2546 มีราคาผลผลิตเฉลี่ยเท่ากับ 13.56 บาทต่อผลผลิตส้ม 1 กิโลกรัม แสดงให้เห็นว่าผู้ประกอบการส่วนใหญ่ได้รับราคาผลผลิตที่ลดลง เนื่องจากหลังจากปี 2546 ปริมาณผลผลิตที่ออกสู่ตลาดมีจำนวนมากขึ้น รวมทั้งส้มนำเข้าจากต่างประเทศเพิ่มขึ้น ประกอบกับส้มที่นำเข้ามีฤดูกาลผลิตเป็นเวลาเดียวกัน ทำให้ราคาผลผลิตส้มลดลง

ตารางที่ 4.12 ต้นทุนการผลิตเฉลี่ยและราคาผลผลิตเฉลี่ย

รายการ	ก่อนปีพ.ศ. 2546	หลังปีพ.ศ. 2546
	ค่าเฉลี่ย	ค่าเฉลี่ย
ต้นทุนการผลิตเฉลี่ย	10.18	12.67
ราคาผลผลิตเฉลี่ย	24.88	13.56

ที่มา : จากการวิเคราะห์แบบสอบถาม

4.2.13 รายได้เฉลี่ยต่อฤดูกาลผลิต

จากผลการศึกษาพบว่าก่อนปีพ.ศ.2546 รายได้เฉลี่ยต่อฤดูกาลผลิตของกลุ่มตัวอย่าง ผู้ประกอบการส่วนใหญ่อยู่ระหว่าง 1,000,001 – 5,000,000 บาท จำนวน 32 ราย คิดเป็นร้อยละ 38.09 รองลงมาคือ 5,000,001 – 10,000,000 บาท จำนวน 15 ราย คิดเป็นร้อยละ 17.86 และ 100,001 – 500,000 บาท จำนวน 14 ราย คิดเป็นร้อยละ 16.67 ตามลำดับ ส่วนหลังปีพ.ศ. 2546 รายได้เฉลี่ยต่อฤดูกาลผลิตส่วนใหญ่อยู่ระหว่าง 1,000,001 – 5,000,000 บาท จำนวน 42 ราย คิดเป็นร้อยละ 42 รองลงมาคือ 500,001 – 1,000,000 บาท จำนวน 24 ราย คิดเป็นร้อยละ 24 และ 100,001 – 500,000 บาท จำนวน 14 ราย คิดเป็นร้อยละ 1 ตามลำดับ (ดังตารางที่ 4.1 3) แสดงให้เห็นว่า ผู้ประกอบการบางรายมีรายได้เพิ่มมากขึ้นหลังจากปี 2546 เนื่องจากผู้ประกอบการบางรายมีการขยายพื้นที่การเพาะปลูกหรืออายุของต้นส้มมีสภาพที่สามารถทำให้ออกผลผลิตได้อย่างเต็มที่ ทำให้ผู้ประกอบการได้รับรายได้จากการจำหน่ายผลผลิตส้มเฉลี่ยต่อฤดูกาลผลิตเพิ่มขึ้น

ตารางที่ 4.13 จำนวนผู้ประกอบการแบ่งตามรายได้เฉลี่ยต่อฤดูกาลผลิต

รายได้เฉลี่ยต่อฤดูกาลผลิต	ก่อนปีพ.ศ.2546		หลังปีพ.ศ.2546	
	จำนวน(ราย)	ร้อยละ	จำนวน(ราย)	ร้อยละ
น้อยกว่า 100,000 บาท	4	4.76	4	4.00
100,001 – 500,000 บาท	14	16.67	14	14.00
500,001 – 1,000,000 บาท	12	14.28	24	24.00
1,000,001 – 5,000,000 บาท	32	38.09	42	42.00
5,000,001 – 10,000,000 บาท	15	17.86	12	12.00
มากกว่า 10,000,000 บาท	7	8.34	4	4.00
รวม	84	100	100	100

ที่มา : จากการวิเคราะห์แบบสอบถาม

4.2.14 ปริมาณการผลิต

จากผลการศึกษาพบว่าก่อนปีพ.ศ.2546 ปริมาณการผลิตโดยประมาณของกลุ่มตัวอย่าง ผู้ประกอบการส่วนใหญ่อยู่ระหว่าง 250,001 – 500,000 กิโลกรัม จำนวน 24 ราย คิดเป็นร้อยละ 28.57 รองลงมาคือ 100,001 – 250,000 กิโลกรัม จำนวน 22 ราย คิดเป็นร้อยละ 25.88 และ 10,001 – 100,000 กิโลกรัม จำนวน 17 ราย คิดเป็นร้อยละ 20.00 ตามลำดับ ส่วนหลังปีพ.ศ. 2546 ปริมาณการผลิตโดยประมาณส่วนใหญ่อยู่ระหว่าง 10,001 – 100,000 กิโลกรัม จำนวน 35 ราย คิดเป็นร้อยละ 35 รองลงมาคือ 250,001 – 500,000 กิโลกรัม จำนวน 25 ราย คิดเป็นร้อยละ 25 และ 100,001 – 250,000 กิโลกรัม จำนวน 22 ราย คิดเป็นร้อยละ 22 ตามลำดับ (ดังตารางที่ 4.14) แสดงให้เห็นว่าผู้ประกอบการบางรายมีปริมาณการผลิตที่ลดลง เนื่องจากพื้นที่ให้ผลของส้มในจังหวัดเชียงใหม่ที่มีปริมาณที่ลดลง จากปัญหาโรคระบาดและสภาพแวดล้อมที่เปลี่ยนแปลงไป โดยในปีการผลิต 2550/2551 มีพื้นที่ให้ผลทั้งสิ้น 91,282 ไร่ และเริ่มลดลงในปีการผลิต 2551/2552 เหลือ 63,721 ไร่ จึงทำให้ปัจจุบันปริมาณการผลิตส้มนั้นลดลง

ตารางที่ 4.14 จำนวนผู้ประกอบการแบ่งตามปริมาณการผลิต

ปริมาณการผลิต	ก่อนปีพ.ศ.2546		หลังปีพ.ศ.2546	
	จำนวน(ราย)	ร้อยละ	จำนวน(ราย)	ร้อยละ
น้อยกว่า 10,000 กิโลกรัม	7	8.33	7	7.00
10,001 – 100,000 กิโลกรัม	17	20.24	35	35.00
100,001 – 250,000 กิโลกรัม	22	26.19	22	22.00
250,001 – 500,000 กิโลกรัม	24	28.57	25	25.00
500,001 – 1,000,000 กิโลกรัม	10	11.90	7	7.00
มากกว่า 1,000,000 กิโลกรัม	4	4.77	4	4.00
รวม	84	100	100	100

ที่มา : จากการวิเคราะห์แบบสอบถาม

4.2.15 แหล่งจัดจำหน่าย

จากผลการศึกษาร้อยละของแหล่งจัดจำหน่ายของกลุ่มตัวอย่างผู้ประกอบการจำนวน 100 ราย ที่ผู้ประกอบการแต่ละรายจำหน่ายผลผลิต โดยค่าเฉลี่ยร้อยละของแหล่งจัดจำหน่ายของกลุ่มตัวอย่าง ส่วนใหญ่เป็นจำหน่ายผ่านพ่อค้าคนกลาง ร้อยละ 64.25 รองลงมาคือผ่าน โรงแก๊ซส้ม ร้อยละ 20.12 และผ่านตลาดกลาง เช่น ตลาดไท ตลาดสี่มุมเมือง เป็นต้น ร้อยละ 10.90 ตามลำดับ (ดังตารางที่ 4.1 5) แสดงให้เห็นว่าผู้ประกอบการส่วนใหญ่ จำหน่ายผลผลิตผ่านพ่อค้าคนกลาง เนื่องจากสะดวกและไม่มีต้นทุนในการหาตลาดที่เป็นตลาดกลางในตัวเมืองหรือกรุงเทพฯ โดยส่วนใหญ่พ่อค้าคนกลางจะทำการรับซื้อถึงสวน ทำให้ไม่จำเป็นต้องเสียค่าใช้จ่ายในการคัดเกรดและแก๊ซ ผิวส้ม

ตารางที่ 4.15 แหล่งจัดจำหน่ายผลผลิตของผู้ประกอบการ

แหล่งจัดจำหน่าย	ร้อยละ
พ่อค้าคนกลาง	64.25
ลูกค้าที่ซื้อไปบริโภค	2.18
ผู้ส่งออก	1.30
ร้านผลไม้หรือซูเปอร์มาเกต	0.65
ตลาดกลาง เช่น ตลาดไท....	10.90
โรงงานแปรรูป	0.00
หน่วยงานราชการ	0.40
พ่อค้าต่างประเทศ	0.20
Cluster	0.00
โรงแก๊ซส้ม	20.12
รวม	100

ที่มา : จากการวิเคราะห์แบบสอบถาม

4.3 ความคิดเห็นและความเข้าใจเกี่ยวกับการเปิดเขตการค้าเสรี

4.3.1 การรับรู้เกี่ยวกับประเทศไทยมีการเปิดเขตการค้าเสรี

จากผลการศึกษาพบว่ากลุ่มตัวอย่างผู้ประกอบการธุรกิจสวนส้มส่วนใหญ่ทราบเกี่ยวกับการเปิดเขตการค้าเสรี จำนวน 92 ราย คิดเป็นร้อยละ 92 (ดังตารางที่ 4.1 6) แสดงให้เห็นว่าผู้ประกอบการส่วนใหญ่ที่ทราบเกี่ยวกับการเปิดเขตการค้าเสรีของประเทศไทยกับประเทศคู่เจรจา เนื่องจากผู้ประกอบการได้รับข่าวสารเกี่ยวกับการเปิดเขตการค้าเสรีอยู่ตลอดเวลา และมีหน่วยงานที่นำเสนอรายละเอียดเกี่ยวกับการเปิดเขตการค้าเสรี รวมถึงผลกระทบของการเปิดเขตการค้าเสรี

ตารางที่ 4.16 การรับรู้เกี่ยวกับประเทศไทยมีการเปิดเขตการค้าเสรี

รายการ	จำนวน(ราย)	ร้อยละ
ทราบ	92	92.00
ไม่ทราบ	3	3.00
ไม่แน่ใจ	5	5.00
รวม	100	100

ที่มา : จากการวิเคราะห์แบบสอบถาม

4.3.2 ข้อมูลลำดับเขตการค้าเสรีที่ผู้ประกอบการทราบ

จากผลการศึกษาพบว่ากลุ่มตัวอย่างผู้ประกอบการ 100 ราย ทราบเขตการค้าเสรีอาเซียน(AFTA) มากเป็นลำดับที่ 1 รองลงมาคือเขตการค้าเสรีอาเซียน – จีน(ACFTA) เป็นลำดับที่ 2 เขตการค้าเสรีไทย – ญี่ปุ่น(JTEPA) เป็นลำดับ 3 และเขตการค้าเสรีไทย – ออสเตรเลีย(TAFTA) เป็นลำดับที่ 4 ตามลำดับ (ดังตารางที่ 4.1 7) แสดงให้เห็นว่าผู้ประกอบการส่วนใหญ่มีการรับรู้เกี่ยวกับเขตการค้าเสรีอาเซียน (AFTA) มากที่สุด รองลงมาคืออาเซียน – จีน(ACFTA) เนื่องจากเขตการค้าเสรีทั้ง 2 เป็นเขตการค้าเสรีที่ส่งผลกระทบต่อผู้ประกอบการมากที่สุด ทำให้ผู้ประกอบการต้องทำการศึกษาเกี่ยวกับเขตการค้าเสรีดังกล่าว เพื่อเตรียมรับมือกับผลกระทบที่จะเกิดขึ้นในอนาคต

ตารางที่ 4.17 ลำดับเขตการค้าเสรีที่ผู้ประกอบการทราบ

ลำดับที่	เขตการค้าเสรี
1	เขตการค้าเสรีอาเซียน(AFTA)
2	อาเซียน – จีน(ACFTA)
3	ไทย – ญี่ปุ่น(JTEPA)
4	ไทย – ออสเตรเลีย(TAFTA)

ที่มา : จากการวิเคราะห์แบบสอบถาม

4.3.3 ความคิดเห็นเกี่ยวกับการเปิดเขตการค้าเสรี

จากผลการศึกษาพบว่ากลุ่มตัวอย่างผู้ประกอบการส่วนใหญ่ไม่เห็นด้วยกับการเปิดเขตการค้าเสรี จำนวน 50 ราย คิดเป็นร้อยละ 50 รองลงมาคือเห็นด้วย จำนวน 27 ราย คิดเป็นร้อยละ 27 และไม่แน่ใจ จำนวน 23 ราย คิดเป็นร้อยละ 23 ตามลำดับ (ดังตารางที่ 4.1 8) แสดงให้เห็นว่าผู้ประกอบการส่วนใหญ่ไม่เห็นด้วยกับการเปิดเขตการค้าเสรี เนื่องจากผู้ประกอบการเห็นว่าการเปิดเขตการค้าเสรีจะส่งผลกระทบต่อในด้านลบมากกว่าผลกระทบต่อในด้านบวก ซึ่งผู้ประกอบการไม่สามารถปรับตัวให้สามารถแข่งขันกับสินค้าจากต่างประเทศได้ทัน

ตารางที่ 4.18 ความคิดเห็นเกี่ยวกับการเปิดเขตการค้าเสรี

รายการ	จำนวน(ราย)	ร้อยละ
เห็นด้วย	27	27.00
ไม่เห็นด้วย	50	50.00
ไม่แน่ใจ	23	23.00
รวม	100	100

ที่มา : จากการวิเคราะห์แบบสอบถาม

4.3.4 ความคิดเห็นเกี่ยวกับการกีดกันทางการค้าจากการเปิดเขตการค้าเสรี

จากผลการศึกษาพบว่ากลุ่มตัวอย่างผู้ประกอบการส่วนใหญ่เห็นว่า มีการกีดกันทางการค้าจากการเปิดเขตการค้าเสรีเป็นจำนวน 71 ราย คิดเป็นร้อยละ 71 รองลงมาคือไม่แน่ใจว่ามีการกีดกันทางการค้าจากการเปิดเขตการค้าเสรีหรือไม่ จำนวน 21 ราย คิดเป็นร้อยละ 21 และเห็นว่าไม่มีการกีดกัน จำนวน 8 ราย คิดเป็นร้อยละ 8 ตามลำดับ (ดังตารางที่ 4.19) แสดงให้เห็นว่าผู้ประกอบการส่วนใหญ่เห็นว่าการกีดกันทางการค้าหลังจากเปิดเขตการค้าเสรี เนื่องจากการส่งออกส้มไม่ได้เพิ่มขึ้นอย่างที่ควรจะเป็น ยังคงมีข้อจำกัดในด้านการส่งออก จากมาตรการทางการค้าที่มีใช้อย่างต่างๆ เช่น มาตรการตรวจสอบสารตกค้าง มาตรการด้านสุขอนามัย เป็นต้น

ตารางที่ 4.19 ความคิดเห็นเกี่ยวกับการกีดกันทางการค้าจากการเปิดเขตการค้าเสรี

รายการ	จำนวน(ราย)	ร้อยละ
มี	71	71.00
ไม่มี	8	8.00
ไม่แน่ใจ	21	21.00
รวม	100	100

ที่มา : จากการวิเคราะห์แบบสอบถาม

4.3.5 ข้อมูลลำดับการกีดกันทางการค้าจากการเปิดเขตการค้าเสรี

จากการศึกษาพบว่ากลุ่มตัวอย่างผู้ประกอบการส่วนใหญ่เห็นว่าการกีดกันทางการค้าที่เกิดขึ้นจากการเปิดเขตการค้าเสรีนั้น เป็นการกำหนดโควตาการนำเข้า เป็นลำดับที่ 1 รองลงมาคือ การออกใบอนุญาตการนำเข้า เป็นลำดับที่ 2 การกีดกันทางการค้าจากมาตรการด้านสิ่งแวดล้อม เป็นลำดับที่ 3 และมาตรการด้านการบรรจุหีบห่อและการติดฉลาก เป็นลำดับที่ 4 ตามลำดับ (ดังตารางที่ 4.20) แสดงให้เห็นว่าผู้ประกอบการส่วนใหญ่เห็นว่าการกีดกันทางการค้า เนื่องจากการเปิดเขตการค้าเสรีนั้น จะไม่มีการกีดกันทางการค้าโดยใช้การกำหนดโควตาการนำเข้า แต่จะเป็นมาตรการต่างๆ ได้แก่ มาตรการด้านสิ่งแวดล้อม มาตรการด้านการบรรจุหีบห่อและการติดฉลาก

ตารางที่ 4.20 ลำดับการกีดกันทางการค้าจากการเปิดเขตการค้าเสรี

ลำดับที่	เขตการค้าเสรี
1	การกำหนดโควตาการนำเข้า
2	การออกใบอนุญาตนำเข้า
3	มาตรการด้านสิ่งแวดล้อม
4	มาตรการด้านการบรรจุหีบห่อและการติดฉลาก

ที่มา : จากการสำรวจ

4.3.6 ความคิดเห็นที่มีต่อการเปิดเขตการค้าเสรีของผู้ประกอบการ

ในการแปรผลค่าเฉลี่ยที่ได้นั้น ได้แบ่งมาตรฐานของระดับความคิดเห็นออกเป็น 4 ระดับ คือ เห็นด้วยมาก เห็นด้วยปานกลาง เห็นด้วยน้อย ไม่เห็นด้วย ในการแปลความหมายของคะแนน ใช้คะแนนเฉลี่ยของกลุ่มตัวอย่างเป็นเกณฑ์ และใช้หลักเกณฑ์ในการแปลผลโดยวิเคราะห์จากค่าเฉลี่ยในการนำเสนอ ผลวิเคราะห์ข้อมูลดังนี้

หลักเกณฑ์การให้คะแนน

เห็นด้วยมาก	3 คะแนน
เห็นด้วยปานกลาง	2 คะแนน
เห็นด้วยน้อย	1 คะแนน
ไม่เห็นด้วย	0 คะแนน

การแปลความหมายของคะแนน ใช้คะแนนเฉลี่ยของกลุ่มตัวอย่างเป็นเกณฑ์ โดยใช้หลักเกณฑ์การแปรผล โดยการวิเคราะห์ข้อมูลจากค่าเฉลี่ยของกลุ่มตัวอย่าง

ช่วงคะแนน 2.51	– 3.00 เห็นด้วยมาก
ช่วงคะแนน 1.51	– 2.50 เห็นด้วยปานกลาง
ช่วงคะแนน 1.00	– 1.50 เห็นด้วยน้อย

ผลการศึกษาปรากฏดังนี้

ตารางที่ 4.21 ผลการสำรวจความคิดเห็นของผู้ประกอบการเกี่ยวกับการเปิดเขตการค้าเสรี

ความคิดเห็นที่มีต่อ การเปิดเขตการค้าเสรี	ไม่เห็น ด้วย	ระดับความคิดเห็นด้านที่เห็นด้วย (ร้อยละ)					
		3	2	1	รวม	ค่าเฉลี่ย	S.D.
ทำให้ผลไม้จากต่างประเทศ ทะลักเข้ามา ในไทยเป็นจำนวนมาก	3 (3.00)	65 (65.00)	24 (24.00)	8 (8.00)	97 (97.00)	2.59	0.641
เป็นการขยายตลาดให้กว้างขวางยิ่งขึ้น	4 (4.00)	28 (28.00)	44 (44.00)	24 (24.00)	96 (96.00)	2.04	0.739
เอื้อประโยชน์ต่อประเทศที่มีต้นทุนการ ผลิตต่ำ	7 (7.00)	62 (62.00)	22 (22.00)	9 (9.00)	93 (93.00)	2.57	0.666
ทำให้อุปสรรคทางการค้าเพิ่มมากขึ้น	7 (7.00)	41 (41.00)	44 (44.00)	8 (8.00)	93 (93.00)	2.35	0.637
ทำให้ไทยเกิดการขาดดุลการค้า	8 (8.00)	46 (46.00)	32 (32.00)	14 (14.00)	92 (92.00)	2.35	0.733
ทำให้เกิดการลงทุนระหว่างประเทศเพิ่ม มากขึ้น	9 (9.00)	27 (27.00)	46 (46.00)	18 (18.00)	91 (91.00)	2.10	0.700
ไม่ได้ช่วยให้การส่งออกผลไม้ของไทย เพิ่มขึ้น	9 (9.00)	46 (46.00)	34 (34.00)	11 (11.00)	91 (91.00)	2.38	0.696
ไม่ได้ช่วยให้เกษตรกรไทยมีความเป็นอยู่ ที่ดีขึ้น	9 (9.00)	47 (47.00)	30 (30.00)	14 (14.00)	91 (91.00)	2.36	0.738
ทำให้เกิดการพัฒนาเทคโนโลยีการผลิต	14 (14.00)	17 (17.00)	34 (34.00)	35 (35.00)	86 (86.00)	1.79	0.753
ทำให้สามารถจำหน่ายสินค้าได้ในราคาที่ ถูกลง	23 (23.00)	12 (12.00)	31 (31.00)	34 (34.00)	77 (77.00)	1.71	0.723
ทำให้เพิ่มความสามารถในการแข่งขัน ด้านราคาให้แก่ผู้ผลิต	25 (25.00)	10 (10.00)	33 (33.00)	32 (32.00)	75 (75.00)	1.71	0.693
ทำให้เกิดการขยายการผลิตซึ่งจะทำให้ ต้นทุนการผลิตต่ำลง	36 (36.00)	3 (3.00)	18 (18.00)	43 (43.00)	64 (64.00)	1.38	0.577

ที่มา : จากการวิเคราะห์แบบสอบถาม

ความคิดเห็น “การเปิดการค้าเสรีทำให้ผลไม้จากต่างประเทศทะลักเข้ามาในไทยเป็นจำนวนมาก” พบว่า ผู้ประกอบร้อยละ 97 เห็นด้วยและมีผู้ประกอบการร้อยละ 3 ที่ไม่เห็นด้วย โดยกลุ่มที่เห็นด้วย ร้อยละ 65 เห็นด้วยมาก รองลงมาคือ เห็นด้วยปานกลาง ร้อยละ 24 ค่าเฉลี่ยข้อคำถามเท่ากับ 2.59 แสดงให้เห็นว่า ผู้ประกอบการเห็นด้วยมากกับผลจากการเขตการค้าเสรีที่ทำให้ปริมาณการนำเข้าผลไม้จากต่างประเทศเพิ่มมากขึ้น เพราะปัจจุบันมีผลไม้ที่นำเข้าจากต่างประเทศเข้ามาจำหน่ายในประเทศไทยเป็นจำนวนมาก ซึ่งส่งผลเสียต่อผลไม้ภายในประเทศ ทำให้จำหน่ายได้ยากยิ่งขึ้น

ความคิดเห็น “ การเปิดการค้าเสรีเป็นการขยายตลาดให้กว้างขวางยิ่งขึ้น ” พบว่า ผู้ประกอบร้อยละ 96 เห็นด้วยและมีผู้ประกอบการร้อยละ 4 ที่ไม่เห็นด้วย โดยกลุ่มที่เห็นด้วย ร้อยละ 44 เห็นด้วยปานกลาง รองลงมาคือ เห็นด้วยมาก ร้อยละ 28 ค่าเฉลี่ยข้อคำถามเท่ากับ 2.04 แสดงให้เห็นว่า ผู้ประกอบการเห็นด้วยปานกลางกับประโยชน์ของการเปิดการค้าเสรีที่ช่วยให้ขยายตลาดให้กว้างขวางขึ้น เพราะตลาดที่ขยายตัวขึ้นนั้นเป็นไปได้เฉพาะสินค้าบางชนิด ที่มีต้นทุนการผลิตต่ำสามารถแข่งขันทางด้านราคากับประเทศคู่แข่งได้

ความคิดเห็น “การเปิดการค้าเสรีเอื้อประโยชน์ต่อประเทศที่มีต้นทุนการผลิตต่ำ” พบว่า ผู้ประกอบร้อยละ 93 เห็นด้วยและมีผู้ประกอบการร้อยละ 7 ที่ไม่เห็นด้วย โดยกลุ่มที่เห็นด้วย ร้อยละ 62 เห็นด้วยมาก รองลงมาคือ เห็นด้วยปานกลาง ร้อยละ 22 ค่าเฉลี่ยข้อคำถามเท่ากับ 2.57 แสดงให้เห็นว่า ผู้ประกอบการเห็นด้วยมากกับการเปิดการค้าเสรีที่เอื้อประโยชน์ต่อประเทศที่มีต้นทุนการผลิตต่ำถึงจะสามารถแข่งขันในตลาดได้ เนื่องจากไทยเสียเปรียบในเรื่องต้นทุนที่สูงกว่าประเทศเพื่อนบ้าน โดยเฉพาะต้นทุนค่าแรงงาน

ความคิดเห็น “การเปิดการค้าเสรีทำให้อุปสรรคทางการค้าเพิ่มมากขึ้น” พบว่า ผู้ประกอบร้อยละ 93 เห็นด้วยและมีผู้ประกอบการร้อยละ 7 ที่ไม่เห็นด้วย โดยกลุ่มที่เห็นด้วย ร้อยละ 44 เห็นด้วยมาก รองลงมาคือ เห็นด้วยปานกลาง ร้อยละ 41 ค่าเฉลี่ยข้อคำถามเท่ากับ 2.35 แสดงให้เห็นว่า ผู้ประกอบการเห็นด้วยปานกลางกับการเปิดการค้าเสรีแล้วทำให้เกิดอุปสรรคทางการค้าเพิ่มมากขึ้น เพราะอุปสรรคทางการค้าจะเกิดขึ้นกับสินค้าเกษตรบางชนิดเท่านั้น ที่ต่างประเทศใช้มาตรการด้านสุขอนามัยและการบรรจุหีบห่อและติดฉลากในการกีดกัน ส่วนสินค้าบางชนิดเช่น ข้าว เป็นต้น นั้นยังมีการส่งออกที่เพิ่มขึ้น

ความคิดเห็น “ การเปิดการค้าเสรีทำให้ไทย เกิดการขาดดุลการค้า ” พบว่า ผู้ประกอบการ ร้อยละ 92 เห็นด้วยและมีผู้ประกอบการร้อยละ 8 ที่ไม่เห็นด้วย โดยกลุ่มที่เห็นด้วย ร้อยละ 46 เห็นด้วยมาก รองลงมาคือ เห็นด้วยปานกลาง ร้อยละ 32 ค่าเฉลี่ยของผู้ที่เห็นด้วยเท่ากับ 2.35 แสดงให้เห็นว่า ผู้ประกอบการเห็นด้วยปานกลางกับการเปิดการค้าเสรีแล้วทำให้เกิดการขาดดุลการค้าเพิ่มมากขึ้น เนื่องจากหลังเปิดเขตการค้าเสรีทำให้มีสินค้านำเข้าเพิ่มมากขึ้น โดยเฉพาะให้กลุ่มสินค้า ผลไม้ ซึ่งการนำเข้ามากกว่าการที่ประเทศไทยส่งออก จึงน่าจะทำให้เกิดการขาดดุลการค้า

4.4 ความคิดเห็นเกี่ยวกับผู้ที่มีส่วนเกี่ยวข้องกับธุรกิจสวนส้มที่ได้รับผลกระทบจากการเปิดเขตการค้าเสรี

ตารางที่ 4.22 ความคิดเห็นเกี่ยวกับผู้ที่มีส่วนเกี่ยวข้องกับธุรกิจสวนส้มที่ได้รับผลกระทบจากการเปิดเขตการค้าเสรี

ผู้ที่มีส่วนเกี่ยวข้อง	ผลกระทบ (ร้อยละ)		
	ด้านบวก	ด้านลบ	ไม่แน่ใจ
ผู้ผลิต	13(13.00)	65(65.00)	22(22.00)
ผู้บริโภคร	76(76.00)	8(8.00)	16(16.00)
รัฐบาล	42(42.00)	19(19.00)	39(39.00)
ประเทศคู่ค้า	61(61.00)	7(7.00)	32(32.00)

ที่มา : จากการวิเคราะห์แบบสอบถาม

ความคิดเห็นเกี่ยวกับ “ผู้ผลิต” พบว่าผู้ประกอบการร้อยละ 65 เห็นว่าผู้ผลิตจะได้รับผลกระทบในด้านลบจากการเปิดเขตการค้าเสรี รองลงมาคือไม่แน่ใจ คิดเป็นร้อยละ 22 และด้านบวก คิดเป็นร้อยละ 13 แสดงให้เห็นว่าผู้ประกอบการส่วนใหญ่เห็นว่าผู้ผลิตได้รับผลกระทบในด้านลบจากการเปิดเขตการค้าเสรี เนื่องจากผู้ผลิตมีความสามารถในการแข่งขันด้านราคาที่น้อยกว่าต่างประเทศ ประกอบกับต้นทุนการผลิตส้มเพิ่มขึ้น ทำให้ราคาจำหน่ายส้มภายในประเทศจึงสูงกว่าที่นำเข้ามา และส้มจากต่างประเทศก็มีลักษณะทางกายภาพที่ไม่ต่างกัน สามารถทดแทนกันได้อย่างสมบูรณ์

ความคิดเห็นเกี่ยวกับ “ผู้บริโภคร” พบว่าผู้ประกอบการร้อยละ 76 เห็นว่าผู้บริโภครจะได้รับผลกระทบในด้านบวกจากการเปิดเขตการค้าเสรี รองลงมาคือไม่แน่ใจ คิดเป็นร้อยละ 16 และด้านลบ คิดเป็นร้อยละ 8 แสดงให้เห็นว่าผู้ประกอบการส่วนใหญ่เห็นว่าผู้บริโภครจะได้รับผลกระทบในด้านบวกจากการเปิดเขตการค้าเสรี เนื่องจากผู้บริโภครมีทางเลือกเพิ่มขึ้นในการเลือกบริโภคสินค้า เพราะสินค้าจากต่างประเทศมีลักษณะที่แตกต่างจากสินค้าภายในประเทศ อีกทั้งราคายังถูกกว่าสินค้าภายในประเทศ

ความคิดเห็นเกี่ยวกับ “รัฐบาล” พบว่าผู้ประกอบการร้อยละ 42 เห็นว่ารัฐบาลได้รับผลกระทบด้านบวกจากการเปิดการค้าเสรี รองลงมาคือไม่แน่ใจ คิดเป็นร้อยละ 39 และด้านลบ คิดเป็นร้อยละ 19 ซึ่งความคิดเห็นทั้งสองมีความคิดเห็นจำนวนที่ใกล้เคียงกัน แต่ในความเป็นจริง รัฐบาลจะได้รับผลกระทบ เนื่องจากรายได้จากภาษีที่ลดลง เพราะเมื่อมีการเปิดเขตการค้าเสรีจะทำให้ภาษีการนำเข้าสินค้าจากต่างประเทศ ลดลงตามข้อตกลงของเขตการค้าเสรี ซึ่งในสินค้าบางชนิด ภาษีได้ลดลงจนเป็น 0%

ความคิดเห็นเกี่ยวกับ “ประเทศคู่ค้า” พบว่าผู้ประกอบการร้อยละ 61 เห็นว่าประเทศคู่ค้าได้รับผลกระทบด้านบวกจากการเปิดเขตการค้าเสรี รองลงมาคือไม่แน่ใจ คิดเป็นร้อยละ 32 แสดงให้เห็นว่าผู้ประกอบการส่วนใหญ่เห็นว่าประเทศคู่ค้าได้รับผลกระทบด้านบวกจากการเปิดเขตการค้าเสรี เนื่องจากประเทศคู่ค้าสามารถส่งออกสินค้าได้ในปริมาณที่มากยิ่งขึ้น โดยที่ต้นทุนการผลิตสินค้าในประเทศคู่ค้านั้นต่ำกว่าประเทศไทย โดยเฉพาะต้นทุนค่าแรงงาน ทำให้ประเทศคู่ค้าสามารถจำหน่ายสินค้าได้ในราคาที่ถูกลงกว่า รวมทั้งยังไม่มีอุปสรรคทางด้านภาษี

4.5 ผลกระทบของการเปิดเขตการค้าเสรีที่มีต่อธุรกิจสวนส้มของผู้ประกอบการ

4.5.1 ผลกระทบด้านการผลิต

ตารางที่ 4.23 ผลการสำรวจผลกระทบด้านการผลิตจากการเปิดเขตการค้าเสรีของผู้ประกอบการ
ธุรกิจ

ผลกระทบด้านการผลิต	ไม่มีผลกระทบ	มีผลกระทบ			ระดับผลกระทบ			\bar{X}	S.D.
		เพิ่ม	ลด	รวม	3	2	1		
การเปลี่ยนแปลงต้นทุนค่า สารเคมีกำจัดศัตรูพืช	7 (7.00)	65 (65.00)	28 (28.00)	72 (72.00)	20 (20.00)	44 (44.00)	8 (8.00)	2.17	0.605
การเปลี่ยนแปลงต้นทุนค่า ปุ๋ยเคมี	31 (31.00)	67 (67.00)	2 (2.00)	69 (69.00)	29 (29.00)	35 (35.00)	5 (5.00)	2.35	0.614
การเปลี่ยนแปลงต้นทุนค่า น้ำมันเชื้อเพลิง	32 (32.00)	67 (67.00)	1 (1.00)	68 (68.00)	32 (32.00)	24 (24.00)	12 (12.00)	2.29	0.754
การเปลี่ยนแปลงต้นทุน ค่าแรงงาน	41 (41.00)	58 (58.00)	1 (1.00)	59 (59.00)	11 (11.00)	29 (29.00)	19 (19.00)	1.86	0.706
การเปลี่ยนแปลงปริมาณ การใช้ปัจจัยการผลิต	51 (51.00)	45 (45.00)	4 (4.00)	49 (49.00)	13 (13.00)	23 (23.00)	12 (12.00)	2.02	0.721
การเปลี่ยนแปลงปริมาณ การผลิต	71 (71.00)	11 (11.00)	18 (18.00)	29 (29.00)	12 (12.00)	14 (14.00)	3 (3.00)	2.31	0.660
การเปลี่ยนแปลงปริมาณ การใช้ที่ดินในการผลิต	78 (78.00)	16 (16.00)	6 (6.00)	22 (22.00)	6 (6.00)	11 (11.00)	5 (5.00)	2.05	0.722

ที่มา : จากการวิเคราะห์แบบสอบถาม

ผลกระทบด้านการเปลี่ยนแปลงต้นทุนค่าสารเคมีกำจัดศัตรูพืช ผู้ประกอบการร้อยละ

72 เห็นว่ามีผลกระทบจากการเปิดเขตการค้าเสรี และมีผู้ประกอบการอีกร้อยละ 28 เห็นว่าไม่มีผลกระทบ แสดงให้เห็นว่าผู้ประกอบการส่วนใหญ่เห็นว่าการเปิดเขตการค้าเสรีทำให้ต้นทุนค่าสารเคมีกำจัดศัตรูพืชเปลี่ยนแปลงเพิ่มสูงขึ้น ถึงแม้ว่าปริมาณการนำเข้าและมูลค่าการนำเข้าสารกำจัดศัตรูพืชจะเพิ่มขึ้นควบคู่กัน แต่ปริมาณการใช้ของผู้ประกอบการนั้นมากยิ่งขึ้น เนื่องจากปัญหาทางกายภาพของผู้ประกอบการ ที่เกิดจากปัญหาโรคระบาดและสภาพแวดล้อมที่เปลี่ยนแปลงไป โดยมีค่าเฉลี่ยของผู้ประกอบการที่มีผลกระทบเท่ากับ 2.17 แสดงให้เห็นว่าผลกระทบด้านการเปลี่ยนแปลงต้นทุนค่าสารเคมีกำจัดศัตรูพืชอยู่ในระดับปานกลาง

ผลกระทบด้านการเปลี่ยนแปลงต้นทุนค่าปุ๋ยเคมี ผู้ประกอบการร้อยละ 69 เห็นว่ามีผลกระทบ และมีผู้ประกอบการอีกร้อยละ 31 เห็นว่าไม่มีผลกระทบ แสดงให้เห็นว่าผู้ประกอบการส่วนใหญ่เห็นว่าการเปิดเขตการค้าเสรีทำให้ต้นทุนค่าปุ๋ยเคมีเปลี่ยนแปลงเพิ่มสูงขึ้น เนื่องจากราคาปุ๋ยเคมีมีราคาสูงขึ้น และปุ๋ยเคมีส่วนใหญ่นำเข้าจากต่างประเทศ ซึ่งราคาขายปลีกในตลาดท้องถิ่นของปุ๋ยเคมีสูตรที่สำคัญเฉลี่ย ในปี 2545 เท่ากับ 7,335.83 บาทต่อตัน หลังจากนั้นราคาปุ๋ยเคมีได้เพิ่มขึ้นมาโดยตลอด โดยปี 2551 ราคาได้เพิ่มขึ้นเป็น 19,721.33 บาทต่อตัน โดยมีค่าเฉลี่ยของผู้ประกอบการที่ผลกระทบเท่ากับ 2.35 แสดงให้เห็นว่าผลกระทบด้านการเปลี่ยนแปลงต้นทุนค่าปุ๋ยเคมีอยู่ในระดับปานกลาง

ผลกระทบด้านการเปลี่ยนแปลงต้นทุนค่าน้ำมันเชื้อเพลิง ผู้ประกอบการร้อยละ 68 เห็นว่ามีผลกระทบ และมีผู้ประกอบการอีกร้อยละ 32 เห็นว่าไม่มีผลกระทบ แสดงให้เห็นว่าผู้ประกอบการส่วนใหญ่เห็นว่าการเปิดเขตการค้าเสรีทำให้ต้นทุนค่าน้ำมันเชื้อเพลิงเพิ่มสูงขึ้น ซึ่งอาจเป็นเพราะว่าราคาน้ำมันในช่วงหลังการเปิดเขตการค้าเสรีนั้นเพิ่มสูงขึ้น โดยมีค่าเฉลี่ยของผู้ประกอบการที่ผลกระทบเท่ากับ 2.29 แสดงให้เห็นว่าผลกระทบด้านการเปลี่ยนแปลงต้นทุนค่าน้ำมันเชื้อเพลิงอยู่ในระดับปานกลาง

ผลกระทบด้านการเปลี่ยนแปลงต้นทุนค่าแรงงาน ผู้ประกอบการร้อยละ 59 เห็นว่ามีผลกระทบ และมีผู้ประกอบการอีกร้อยละ 41 เห็นว่าไม่มีผลกระทบ แสดงให้เห็นว่าผู้ประกอบการส่วนใหญ่เห็นว่าการเปิดเขตการค้าเสรีทำให้ต้นทุนค่าแรงงานเพิ่มสูงขึ้น เนื่องจากการขาดแคลนแรงงาน ค่าแรงงานที่เพิ่มขึ้นจึงเป็นแรงจูงใจเพื่อรักษาแรงงานเดิมให้คงอยู่ ไม่ย้ายไปทำงานที่อื่น การจัดหาแรงงานนั้นมีต้นทุนเกิดขึ้น เพราะแรงงานที่ใช้ในการประกอบการส่วนใหญ่เป็นแรงงานต่างด้าว ทำให้ต้องขึ้นทะเบียนแรงงานต่างด้าวจากจัดหางานจังหวัด โดยมีค่าเฉลี่ยของผู้ประกอบการที่ผลกระทบเท่ากับ 1.86 แสดงให้เห็นว่าผลกระทบด้านการเปลี่ยนแปลงต้นทุนค่าแรงงานอยู่ในระดับปานกลาง

ผลกระทบด้านการเปลี่ยนแปลงปริมาณการใช้ปัจจัยการผลิต ผู้ประกอบการร้อยละ 51 เห็นว่าไม่มีผลกระทบ และผู้ประกอบการร้อยละ 49 เห็นว่ามีผลกระทบ แสดงให้เห็นว่า ผู้ประกอบการส่วนใหญ่เห็นว่าการเปิดเขตการค้าเสรีไม่มีผลกระทบต่อการใช้ปัจจัยการผลิต เนื่องจากการเปลี่ยนแปลงปริมาณการใช้ปัจจัยการผลิตที่เพิ่มขึ้น เพราะการดูแลรักษาส้มให้อยู่ในสภาพสมบูรณ์นั้นยากยิ่งขึ้น จากปัญหาโรคราบและและการเปลี่ยนแปลงของสภาพแวดล้อม โดยมีค่าเฉลี่ยของผู้ประกอบการที่มีผลกระทบเท่ากับ 2.02 แสดงให้เห็นว่าผลกระทบด้านการเปลี่ยนแปลงปริมาณการใช้ปัจจัยการผลิตอยู่ในระดับปานกลาง

ผลกระทบด้านการเปลี่ยนแปลงปริมาณการผลิต ผู้ประกอบการร้อยละ 71 เห็นว่าไม่มีผลกระทบ และผู้ประกอบการร้อยละ 29 เห็นว่ามีผลกระทบ แสดงให้เห็นว่าผู้ประกอบการส่วนใหญ่เห็นว่าการเปิดเขตการค้าเสรีไม่มีผลกระทบต่อปริมาณการผลิต เนื่องจากการเปลี่ยนแปลงปริมาณการผลิตที่ลดลง เนื่องจากเกิดปัญหาโรคราบและสภาพอากาศที่เปลี่ยนแปลง ทำให้การดูแลรักษายากยิ่งขึ้น เกษตรกรบางส่วนจึงหันไปปลูกพืชชนิดอื่นแทน โดยมีค่าเฉลี่ยของผู้ประกอบการที่มีผลกระทบเท่ากับ 2.31 แสดงให้เห็นว่าผลกระทบด้านการเปลี่ยนแปลงปริมาณการผลิตอยู่ในระดับปานกลาง

ผลกระทบด้านการเปลี่ยนแปลงปริมาณการใช้ที่ดินในการผลิต ผู้ประกอบการส่วนใหญ่ร้อยละ 78 เห็นว่าไม่มีผลกระทบ และผู้ประกอบการร้อยละ 22 แสดงให้เห็นว่าผู้ประกอบการส่วนใหญ่เห็นว่าการเปิดเขตการค้าเสรีไม่มีผลกระทบต่อการใช้ที่ดินในการผลิต เนื่องจากปริมาณการใช้ที่ดินในการผลิตส้มที่ลดลง เพราะผู้ประกอบการประสบปัญหาโรคราบในสวนส้ม การดูแลรักษาใช้ต้นทุนที่สูงขึ้น ผู้ประกอบการบางรายจึงเลิกกิจการหรือหันไปปลูกพืชชนิดอื่นแทนส้ม ที่ดินที่ใช้ในการปลูกส้มจึงลดลง และผู้ประกอบการสวนส้มที่ยังคงดำเนินงานอยู่ไม่มีการขยายพื้นที่การเพาะปลูก โดยมีค่าเฉลี่ยของผู้ประกอบการที่มีผลกระทบเท่ากับ 2.05 แสดงให้เห็นว่าผลกระทบด้านการเปลี่ยนแปลงปริมาณการใช้ที่ดินในการผลิตอยู่ในระดับปานกลาง

4.5.2 ผลกระทบด้านการตลาด

ตารางที่ 4.24 ผลสำรวจผลกระทบด้านการตลาดจากการเปิดเขตการค้าเสรีของผู้ประกอบการ

ผลกระทบด้านการตลาด	ไม่มีผลกระทบ	มีผลกระทบ			ระดับผลกระทบ			\bar{X}	S.D.
		เพิ่ม	ลด	รวม	3	2	1		
ปริมาณสินค้านำเข้าจากต่างประเทศ	13 (13.00)	81 (81.00)	6 (6.00)	87 (87.00)	54 (54.00)	31 (31.00)	2 (2.00)	2.60	0.538
ราคาผลผลิตส้ม	17 (17.00)	26 (26.00)	57 (57.00)	83 (83.00)	56 (56.00)	27 (27.00)	0 (0.00)	2.67	0.471
สินค้าที่เป็นทางเลือกอื่นที่ไม่ใช่ส้ม(สินค้าทดแทน)	20 (20.00)	74 (74.00)	6 (6.00)	80 (80.00)	35 (35.00)	37 (37.00)	8 (8.00)	2.34	0.655
ตลาดรองรับผลผลิตส้ม	27 (27.00)	29 (29.00)	44 (44.00)	73 (73.00)	19 (19.00)	47 (47.00)	7 (7.00)	2.16	0.578
ตลาดการค้าส้มภายในประเทศ	27 (27.00)	27 (27.00)	46 (46.00)	73 (73.00)	18 (18.00)	43 (43.00)	12 (12.00)	2.08	0.640
ตลาดปัจจัยการผลิตที่เกี่ยวข้องกับธุรกิจสวนส้ม	52 (52.00)	37 (37.00)	11 (11.00)	48 (48.00)	13 (13.00)	16 (16.00)	19 (19.00)	1.88	0.815

ที่มา : จากการวิเคราะห์แบบสอบถาม

ผลกระทบด้านปริมาณสินค้านำเข้าจากต่างประเทศ ผู้ประกอบการร้อยละ 87 เห็นว่ามีผลกระทบ และมีผู้ประกอบการอีกร้อยละ 13 เห็นว่าไม่มีผลกระทบ แสดงให้เห็นว่าผู้ประกอบการส่วนใหญ่เห็นว่าการเปิดเขตการค้าเสรีทำให้ส้มจากต่างประเทศทะลักเข้ามาในไทยในปริมาณที่มากขึ้น เนื่องจากข้อมูลจากกรมศุลกากรพบว่า มูลค่าการนำเข้าส้มเพิ่มขึ้นทุกปี หลังจากมีการเปิดเขตการค้าเสรี ในปีพ.ศ.2546 โดยเป็นส้มจากจีนถึงร้อยละ 90 ที่มีการนำเข้ามามากที่สุด ประกอบกับการนำเข้าจะมากที่สุดในช่วงเวลาเดียวกับที่ผลผลิตส้มในประเทศออกสู่ตลาด อีกทั้งยังมีการนำเข้ามาทางชายแดน จึงทำให้ผู้ประกอบการภายในประเทศจำหน่ายผลผลิตส้มได้ยากยิ่งขึ้น โดยมีค่าเฉลี่ยของผู้ประกอบการที่มีผลกระทบเท่ากับ 2.60 แสดงให้เห็นว่าผลกระทบด้านปริมาณสินค้านำเข้าจากต่างประเทศอยู่ในระดับมาก

ผลกระทบต่อด้านราคาผลผลิต ผู้ประกอบการร้อยละ 83 เห็นว่ามีผลกระทบจากการเปิดเขตการค้าเสรี และมีผู้ประกอบการอีกร้อยละ 17 เห็นว่าไม่มีผลกระทบ แสดงให้เห็นว่าผู้ประกอบการส่วนใหญ่เห็นว่าการเปิดเขตการค้าเสรีทำให้ราคาผลผลิตสัมลดลง เนื่องจากปริมาณนำเข้าสัมที่เพิ่มขึ้น ดังนั้นปริมาณสัมที่จำหน่ายในท้องตลาดจึงเพิ่มขึ้น ทำให้อุปสงค์ของสัมมีมากกว่าอุปทานที่ไม่ได้เพิ่มขึ้นเท่าใดนัก ราคาผลผลิตสัมจึงลดลง โดยมีค่าเฉลี่ยของผู้ประกอบการที่มีผลกระทบเท่ากับ 2.67 แสดงให้เห็นว่าผลกระทบต่อด้านราคาผลผลิตอยู่ในระดับมาก

ผลกระทบต่อด้านสินค้าที่เป็นทางเลือกอื่นที่ไม่ใช่สัม ผู้ประกอบการร้อยละ 80 เห็นว่ามีผลกระทบจากการเปิดเขตการค้าเสรี และมีผู้ประกอบการอีกร้อยละ 20 แสดงให้เห็นว่าผู้ประกอบการส่วนใหญ่เห็นว่าการเปิดเขตการค้าเสรีทำให้ปริมาณสินค้าประเภทผลไม้อื่นที่ไม่ใช่สัม เช่น แอปเปิ้ล สาลี่ ลูกพลับ เป็นต้น นำเข้ามาในไทยเพิ่มปริมาณมากขึ้น ประกอบกับผลไม้เหล่านี้มีราคาที่ถูกลง ทำให้ผู้ประกอบการจำหน่ายผลผลิตสัมได้ยาก เพราะผู้บริโภคมีทางเลือกเพิ่มมากขึ้นในการเลือกบริโภค โดยมีค่าเฉลี่ยของผู้ประกอบการที่มีผลกระทบเท่ากับ 2.34 แสดงให้เห็นว่าผลกระทบต่อด้านสินค้าที่เป็นทางเลือกอื่นที่ไม่ใช่สัมอยู่ในระดับปานกลาง

ผลกระทบต่อด้านตลาดรองรับผลผลิตสัม ผู้ประกอบการร้อยละ 73 เห็นว่ามีผลกระทบจากการเปิดเขตการค้าเสรี และมีผู้ประกอบการอีกร้อยละ 27 เห็นว่าไม่มีผลกระทบ แสดงให้เห็นว่าผู้ประกอบการส่วนใหญ่เห็นว่าการเปิดเขตการค้าเสรีทำให้ตลาดรองรับผลผลิตสัมลดลง ถึงแม้ว่าการเปิดเขตการค้าเสรีจะเป็นการขยายตลาด โดยเฉพาะตลาดส่งออก แต่สำหรับสินค้าสัมที่ตลาดสามารถรองรับผลผลิตสัมได้ลดลง เนื่องจากตลาดการส่งออกสัมของไทยไม่ได้เพิ่มขึ้นดังที่ควรจะเป็น ประกอบกับผลผลิตสัมจากต่างประเทศมีปริมาณการผลิตเพิ่มมากขึ้น ทำให้สัมจากประเทศอื่นๆ แ่งส่วนแบ่งทางการตลาดของสัมไทย จนเกิดปัญหาสินค้าล้นตลาด โดยมีค่าเฉลี่ยของผู้ประกอบการที่มีผลกระทบเท่ากับ 2.16 แสดงให้เห็นว่าผลกระทบต่อด้านตลาดรองรับผลผลิตสัมอยู่ในระดับปานกลาง

ผลกระทบด้านตลาดการค้าส้มภายในประเทศ ผู้ประกอบการร้อยละ 73 เห็นว่ามีผลกระทบจากการเปิดเขตการค้าเสรี และมีผู้ประกอบการอีกร้อยละ 27 เห็นว่าไม่มีผลกระทบ แสดงให้เห็นว่าผู้ประกอบการส่วนใหญ่เห็นว่าการเปิดเขตการค้าเสรีทำให้ตลาดการค้าส้มภายในประเทศลดลง เนื่องจากปริมาณส้มนำเข้าจากต่างประเทศเพิ่มขึ้น ส่วนจำนวนตลาดนั้นไม่ได้เพิ่มขึ้นตามไปด้วย ส้มที่ผลผลิตในประเทศจึงจำหน่ายได้ยากยิ่งขึ้น โดยมีค่าเฉลี่ยของผู้ประกอบการที่มีผลกระทบเท่ากับ 2.08 แสดงให้เห็นว่าผลกระทบด้านตลาดการค้าส้มภายในประเทศอยู่ในระดับปานกลาง

ผลกระทบด้านตลาดปัจจัยการผลิตที่เกี่ยวข้องกับธุรกิจสวนส้ม ผู้ประกอบการร้อยละ 52 เห็นว่าไม่มีผลกระทบจากการเปิดเขตการค้าเสรี และมีผู้ประกอบการอีกร้อยละ 48 เห็นว่ามีผลกระทบ แสดงให้เห็นว่าผู้ประกอบการส่วนใหญ่เห็นว่าการเปิดเขตการค้าเสรีไม่มีผลกระทบต่อตลาดปัจจัยการผลิตที่เกี่ยวข้องกับธุรกิจสวนส้ม โดยตลาดปัจจัยการผลิตที่เกี่ยวข้องกับธุรกิจสวนส้ม เพิ่มขึ้นตามปริมาณผลผลิตส้มที่เพิ่มขึ้น มีค่าเฉลี่ยของผู้ประกอบการที่มีผลกระทบเท่ากับ 1.88 แสดงให้เห็นว่าผลกระทบด้านตลาดปัจจัยการผลิตที่เกี่ยวข้องกับธุรกิจสวนส้มอยู่ในระดับปานกลาง

4.5.3 ผลกระทบด้านการเงิน

ตาราง 4.25 ผลสำรวจผลกระทบด้านการเงินจากการเปิดเขตการค้าเสรีของผู้ประกอบการ

ผลกระทบด้านการเงิน	ไม่มีผลกระทบ	มีผลกระทบ			ระดับผลกระทบ			\bar{X}	S.D.
		เพิ่ม	ลด	รวม	3	2	1		
การเปลี่ยนแปลงกำไรที่ได้รับ	16 (16.00)	16 (16.00)	68 (68.00)	84 (84.00)	40 (40.00)	39 (39.00)	5 (5.00)	2.42	0.605
การเปลี่ยนแปลงรายได้จากการจำหน่ายผลผลิต	20 (20.00)	22 (22.00)	58 (58.00)	80 (80.00)	43 (43.00)	32 (32.00)	5 (5.00)	2.48	0.616
การขาดแคลนแหล่งเงินทุน	47 (47.00)	35 (35.00)	18 (18.00)	53 (53.00)	11 (11.00)	33 (33.00)	9 (9.00)	2.04	0.619
การขาดแคลนเงินทุนหมุนเวียนภายในธุรกิจ	47 (47.00)	35 (35.00)	18 (18.00)	53 (53.00)	10 (10.00)	28 (28.00)	15 (15.00)	1.91	0.687
การเปลี่ยนแปลงต้นทุนเงินลงทุนในธุรกิจ	51 (51.00)	41 (41.00)	8 (8.00)	49 (49.00)	15 (15.00)	22 (22.00)	12 (12.00)	2.06	0.747

ที่มา : จากการวิเคราะห์แบบสอบถาม

ผลกระทบด้านการเปลี่ยนแปลงกำไรที่ได้รับ ผู้ประกอบการร้อยละ 84 เห็นว่ามีผลกระทบจากการเปิดเขตการค้าเสรี และมีผู้ประกอบการอีกร้อยละ 16 เห็นว่าไม่มีผลกระทบ แสดงให้เห็นว่าผู้ประกอบการส่วนใหญ่เห็นว่าการเปิดเขตการค้าเสรีทำให้กำไรจากการจำหน่ายผลผลิตลดลง เนื่องจากผลผลิตมีราคาลดลง เพราะปริมาณสัมที่ออกสู่ตลาดมีจำนวนมาก การจำหน่ายผลผลิตสัมจึงยากยิ่งขึ้น อีกทั้งต้นทุนการผลิตที่สูง เป็นผลมาจากการเพิ่มขึ้นของราคาปุ๋ยเคมี ส่งผลให้กำไรที่ได้รับจึงลดน้อยลง โดยมีค่าเฉลี่ยของผู้ประกอบการที่มีผลกระทบเท่ากับ 2.42 แสดงให้เห็นว่าผลกระทบด้านการเปลี่ยนแปลงกำไรที่ได้รับอยู่ในระดับปานกลาง

ผลกระทบด้านการเปลี่ยนแปลงรายได้จากการจำหน่ายผลผลิต ผู้ประกอบการร้อยละ 80 เห็นว่ามีผลกระทบจากการเปิดเขตการค้าเสรี และมีผู้ประกอบการอีกร้อยละ 13 เห็นว่าไม่มีผลกระทบ แสดงให้เห็นว่าผู้ประกอบการส่วนใหญ่เห็นว่าการเปิดเขตการค้าเสรีทำให้รายได้จากการจำหน่ายผลผลิตลดลง เนื่องจากจำหน่ายผลผลิตส้มได้ในปริมาณที่ลดลง จากส่วนแบ่งทางการตลาดที่ลดลง ทางเลือกในการบริโภคของผู้บริโภคเพิ่มขึ้นและราคาส้มที่ลดลง รายได้ของผู้ประกอบการจึงลดลง มีค่าเฉลี่ยของผู้ประกอบการที่มีผลกระทบเท่ากับ 2.48 แสดงให้เห็นว่าผลกระทบด้านการเปลี่ยนแปลงรายได้จากการจำหน่ายผลผลิต อยู่ในระดับปานกลาง

ผลกระทบด้านการขาดแคลนแหล่งเงินทุน ผู้ประกอบการส่วนใหญ่ร้อยละ 53 เห็นว่ามีผลกระทบจากการเปิดเขตการค้าเสรี และมีผู้ประกอบการอีกร้อยละ 47 เห็นว่าไม่มีผลกระทบ แสดงให้เห็นว่าผู้ประกอบการส่วนใหญ่เห็นว่าการเปิดเขตการค้าเสรีทำให้การขาดแคลนแหล่งเงินทุนเพิ่มขึ้น เนื่องจากรายได้และกำไรที่ผู้ประกอบการได้รับในแต่ละฤดูการผลิตนั้นลดลง ทำให้เงินทุนที่จะนำไปลงทุนในฤดูการผลิตต่อไปนั้นขาดแคลน และการขอสินเชื่อจากธนาคารพาณิชย์นั้นเป็นเรื่องยาก รวมถึงยังมีข้อจำกัดและหลักเกณฑ์ที่เข้มงวด ซึ่งผลกระทบดังกล่าวถือได้ว่าเป็นผลกระทบทางอ้อมที่เกิดขึ้นจากการเปิดเขตการค้าเสรี โดยมีค่าเฉลี่ยของผู้ประกอบการที่มีผลกระทบเท่ากับ 2.04 แสดงให้เห็นว่าผลกระทบด้านการขาดแคลนแหล่งเงินทุนอยู่ในระดับปานกลาง

ผลกระทบด้านการขาดแคลนเงินทุนหมุนเวียนภายในธุรกิจ ผู้ประกอบการร้อยละ 53 เห็นว่ามีผลกระทบจากการเปิดเขตการค้าเสรี และมีผู้ประกอบการอีกร้อยละ 47 เห็นว่าไม่มีผลกระทบ แสดงให้เห็นว่าผู้ประกอบการส่วนใหญ่เห็นว่าการเปิดเขตการค้าเสรีทำให้เกิดการขาดแคลนเงินทุนภายในธุรกิจเพิ่มขึ้น เนื่องจากรายได้และกำไรที่ผู้ประกอบการได้รับในแต่ละฤดูการผลิตนั้นลดลงเช่นเดียวกัน ทำให้เงินทุนที่จะใช้หมุนเวียนในฤดูการผลิตต่อไปนั้นขาดแคลนซึ่งผลกระทบดังกล่าวถือได้ว่าเป็นผลกระทบทางอ้อมที่เกิดขึ้นจากการเปิดเขตการค้าเสรี โดยมีค่าเฉลี่ยของผู้ประกอบการที่มีผลกระทบเท่ากับ 1.91 แสดงให้เห็นว่าผลกระทบด้านการขาดแคลนเงินทุนหมุนเวียนภายในธุรกิจอยู่ในระดับปานกลาง เนื่องจากรายได้จากการจำหน่ายผลผลิตลดลง

ผลกระทบด้านการเปลี่ยนแปลงต้นทุนเงินลงทุนในธุรกิจ ผู้ประกอบการร้อยละ 51 เห็นว่าไม่มีผลกระทบจากการเปิดเขตการค้าเสรี และมีผู้ประกอบการอีกร้อยละ 49 เห็นว่ามีผลกระทบ แสดงให้เห็นว่าผู้ประกอบการส่วนใหญ่เห็นว่าการเปิดเขตการค้าเสรีไม่ทำให้เกิดการเปลี่ยนแปลง ต้นทุนเงินลงทุนในธุรกิจ เนื่องจากการเปลี่ยนแปลงต้นทุนเงินลงทุนในธุรกิจนั้น จะเป็นผลมาจากอัตราดอกเบี้ยในตลาดการเงิน และตัวธนาการพาณิชย์ที่ผู้ประกอบการขอสินเชื่อ และอุปสรรคของผู้ประกอบการอีกประเด็น เกิดจากธนาการพาณิชย์ต่างๆ ไม่ค่อยปล่อยสินเชื่อให้แก่ธุรกิจเกษตร เพราะเห็นว่าสินค้าเกษตรเป็นสินค้าที่ผลผลิตจะออกสู่ตลาดตามฤดูกาล และต้องอาศัยสภาพดินฟ้าอากาศเป็นส่วนช่วย สินค้าเกษตรจึงมีความไม่แน่นอนในเรื่องปริมาณผลผลิตและรายได้ โดยมีค่าเฉลี่ยของผู้ประกอบการที่มีผลกระทบเท่ากับ 2.06 แสดงให้เห็นว่าผลกระทบด้านการเปลี่ยนแปลงต้นทุนเงินลงทุนในธุรกิจอยู่ในระดับปานกลาง

4.6 ปัญหาและอุปสรรคในการประกอบธุรกิจสวนส้ม

ปัญหาและอุปสรรคในการประกอบธุรกิจสวนส้มด้านการผลิตส่วนใหญ่ประสบปัญหาต้นทุนการผลิตสูงขึ้นเนื่องมาจากการปรับตัวของราคาปัจจัยการผลิต ได้แก่ ปุ๋ย สารเคมีกำจัดศัตรูพืช อีกทั้งปริมาณการใช้เพิ่มมากขึ้น ซึ่งเป็นผลมาจากดินที่เสื่อมสภาพและการระบาดของโรคที่เกิดจากการปล่อยทิ้งสวนส้มที่หมดสภาพ (ขาดทุนและต้น โทรม) อีกทั้งยังประสบปัญหาการขาดแคลนแรงงานในการดูแลรักษา ทำให้ต้องเสียค่าจ้างแรงงานที่สูงยิ่งขึ้น การดูแลรักษาจึงไม่ทั่วถึง ปัญหาใหญ่ของผู้ประกอบการอีกอย่างก็คือ การลดลงของผลผลิตส้ม ถึงแม้ว่าจะเป็นฤดูกาลผลผลิตก็ตาม จากปัญหาภาวะโลกร้อน ทำให้อากาศร้อนกว่าที่เหมาะสม อีกทั้งยังมีภัยธรรมชาติและปัญหาการขาดแคลนแหล่งน้ำ

ด้านการตลาด ปัญหาที่ผู้ประกอบการส่วนใหญ่ประสบปัญหาการนำเข้าส้มจากต่างประเทศมากยิ่งขึ้น โดยที่ผลผลิตจากต่างประเทศเพื่อนบ้านมีต้นทุนต่ำ แต่ภายในประเทศมีต้นทุนการผลิตที่สูงกว่า ทำให้เกิดปัญหาในการแข่งขันด้านราคา และเมื่อมีส้มนำเข้ามาเป็นจำนวนมาก ส่งผลให้เกิดปัญหาราคาคงต่ำ ซึ่งเป็นปัญหารองลงมา และมีปัญหาดลารองรับไม่มีการขยายตามปริมาณผลผลิตส้มที่ออกสู่ตลาด ผู้ประกอบการบางรายมีปัญหาในเรื่องที่พ่อค้าคนกลางกดราคา เนื่องจากไม่มีอำนาจในการต่อรองราคา

ด้านการเงิน ปัญหาส่วนใหญ่ที่ผู้ประกอบการได้รับ คือรายได้จากการจำหน่ายผลผลิตลดลง เพราะจำหน่ายผลผลิตได้ลดลง สินค้าทดแทนมีมากขึ้น ส่งผลให้เกิดปัญหาการขาดทุน ประกอบกับต้นทุนการผลิตที่สูงมากขึ้น ส่วนใหญ่ผู้ประกอบการจึงมีปัญหาดลการเงินทุน

หมุนเวียน สำหรับใช้ในระยะเวลาที่รอการเก็บผลผลิตในช่วงฤดูกล และมีปัญหาในเรื่องแหล่งเงินทุน เนื่องจากธนาคารพาณิชย์ต่างๆไม่ค่อยปล่อยสินเชื่อสำหรับธุรกิจเกษตร มีข้อระเบียบที่มากและดอกเบี้ยที่สูง

4.7 ปัญหาที่ต้องการได้รับการช่วยเหลือจากหน่วยงานทั้งภาครัฐและเอกชน

ด้านการผลิต ส่วนใหญ่ผู้ประกอบการต้องการให้รัฐควบคุมราคาปัจจัยการผลิตต่างๆ ได้แก่ ปุ๋ยเคมี สารเคมีกำจัดศัตรูพืช ให้มีราคาที่เหมาะสมกับคุณภาพ โดยทำการตรวจสอบคุณภาพอย่างเป็นระบบ และต้องการให้ภาครัฐมีนักวิชาการมาทำการให้ความรู้เรื่องการผลผลิตที่ถูกต้องเหมาะสมกับสภาพแวดล้อมและสภาพการแข่งขันในปัจจุบัน เพื่อผลผลิตที่ออกสู่ตลาดเป็นผลผลิตที่มีคุณภาพ และต้องมีต้นทุนต่ำลงด้วยเพื่อแข่งขันกับสินค้าที่นำเข้ามาในประเทศเพิ่มขึ้น จากการเปิดเขตการค้าเสรี

ด้านการตลาด ผู้ประกอบการส่วนใหญ่ต้องการให้รัฐบาลมีการประกันราคาผลผลิต เช่นเดียวกันสินค้าเกษตรชนิดอื่นๆ เนื่องจากที่ผ่านมาราคานั้นมีการผันผวนมากและยากต่อการคาดการณ์ แต่การประกันราคาสินค้าเกษตรจะเป็นมาตรการที่จะบิดเบือนกลไกตลาด ทำให้ราคาที่ไม่เป็นไปตามกลไกตลาดและเกิดการได้เปรียบเสียเปรียบในกระบวนการค้าระหว่างประเทศภายใต้หลักของการค้าเสรี อีกทั้งผลตอบแทนที่ผู้ผลิตได้รับจะมากกว่าที่ควรจะเป็นตามกลไกตลาด ทำให้ผลผลิตเพิ่มมากขึ้น เนื่องจากราคาที่รัฐบาลประกันไว้ที่สูงกว่าราคาตามกลไกตลาด รองลงมาผู้ประกอบการต้องการให้ตลาดกลางรองรับผลผลิตที่มีโครงสร้างที่แน่นอนและเป็นธรรม อีกทั้งต้องการให้รัฐบาลการตรวจสอบสินค้านำเข้าให้เข้มงวดมากยิ่งขึ้น เนื่องจากสินค้านำเข้าจากต่างประเทศอาจไม่ปลอดภัยมีสิ่งแปลกปลอมปะปนอยู่ เช่น สารเคมี แมลง และสุดท้ายต้องการให้รัฐบาลสนับสนุนการส่งออกและส่งเสริมให้คนไทยบริโภคส้มให้มากขึ้น

ด้านการเงิน ผู้ประกอบการส่วนใหญ่ต้องการให้รัฐบาลมีการจัดหาสินเชื่อที่มีระยะเวลาในการผ่อนชำระยาว อัตราดอกเบี้ยต่ำกว่าในท้องตลาดเล็กน้อย เนื่องจากรายได้ที่ลดลง ประกอบกับต้นทุนการผลิตที่สูงขึ้น ทำให้ผลตอบแทนที่ผู้ประกอบการได้รับเพื่อที่จะใช้เป็นเงินลงทุนในฤดูกาลผลิตถัดไป ส่งผลถึงเงินทุนหมุนเวียนธุรกิจไม่เพียงพอ อัตราดอกเบี้ยธนาคารพาณิชย์ส่วนใหญ่นั้นสูง และมีขั้นตอนในการขอสินเชื่อที่ยุ่งยาก อีกทั้งยังต้องการให้รัฐบาลมีการสนับสนุนเงินลงทุนในการวิจัยและพัฒนา เพื่อที่ผลผลิตมีคุณภาพเพิ่มขึ้น สามารถแข่งขันในตลาดต่างประเทศได้