

บทที่ 1

บทนำ

1.1 ที่มาและความสำคัญของปัญหา

ประเทศไทยจัดได้ว่าเป็นประเทศผู้นำด้านการส่งออกสินค้าเกษตรที่สำคัญอันดับต้นๆของโลก โดยในปี 2550 ประเทศไทยส่งออกสินค้าเกษตรคิดเป็นมูลค่าสูงถึง 5 แสนล้านบาท หรือคิดเป็นร้อยละ 14 ของผลิตภัณฑ์มวลรวมภายในประเทศ (Gross Domestic Product - GDP) นอกจากนี้ ร้อยละ 47 ของประชากรในประเทศอยู่ในภาคการเกษตร ดังนั้นความผันผวนของราคาสินค้าเกษตรจึงมีความสำคัญต่อระบบเศรษฐกิจและความเป็นอยู่ของประชากรส่วนใหญ่ของประเทศ

ยางพาราจัดเป็นพืชเศรษฐกิจที่มีความสำคัญต่อระบบเศรษฐกิจของประเทศไทยมานานนับร้อยปี ยางพาราต้นแรกของไทยได้ปลูกขึ้นที่ อ.กันตัง จ. ตรัง ในปี พ.ศ. 2442 โดยพระยารัษฎานุประดิษฐ์ มหิศรภักดี (คอซิมบี๊ ณ ระนอง) ได้นำเข้ามาจากประเทศมาเลเซียและส่งเสริมให้ปลูกกันทั่วไปโดยเฉพาะในเขตพื้นที่ภาคใต้

ปัจจุบันประเทศไทยมีพื้นที่เพาะปลูกยางพาราทั้งหมดประมาณ 15 ล้านไร่ ผลผลิตยางพาราของประเทศโดยเฉลี่ยมีประมาณ 3 ล้านตัน/ปี โดยยางพาราส่วนใหญ่เกือบร้อยละ 90 ส่งออกไปยังต่างประเทศ เหลือใช้ภายในประเทศเพียงร้อยละ 10 จังหวัดที่เป็นแหล่งปลูกยางที่สำคัญ ได้แก่ สุราษฎร์ธานี สงขลา นครศรีธรรมราช ตรัง และยะลา

ปริมาณผลผลิตยางธรรมชาติของโลกกว่าร้อยละ 90 มาจากประเทศในทวีปเอเชีย โดยประเทศไทยเป็นประเทศที่มีผลผลิตยางธรรมชาติเป็นอันดับหนึ่งของโลก คิดเป็นสัดส่วนถึงร้อยละ 36 รองลงมาคือ อินโดนีเซีย และมาเลเซีย สำหรับความต้องการบริโภคของโลกนั้น ประเทศที่มีการลงทุนในอุตสาหกรรมยานยนต์เป็นผู้บริโภคยางพาราที่สำคัญ โดยประเทศที่มีความต้องการบริโภคยางธรรมชาติมากที่สุด ได้แก่ จีน ยุโรป สหรัฐอเมริกา และญี่ปุ่นตามลำดับ ซึ่งประเทศเหล่านี้มีความต้องการใช้ยางพาราถึงร้อยละ 55 ของความต้องการใช้ยางพาราทั่วโลก

ตลาดสินค้าเกษตรล่วงหน้าแห่งประเทศไทย (The Agricultural Futures Exchange of Thailand, AFET) เป็นองค์กรที่ถูกจัดตั้งขึ้นตามพระราชบัญญัติการซื้อขายสินค้าเกษตรล่วงหน้าปี พ.ศ. 2542 และเป็นตลาดสินค้าเกษตรล่วงหน้าเพียงตลาดเดียว มีฐานะเป็นนิติบุคคลอิสระ โดยภายใต้การกำกับดูแลของคณะกรรมการตลาดสินค้าเกษตรล่วงหน้า ทำหน้าที่ในการเป็นศูนย์กลางในการซื้อขายสินค้าเกษตรล่วงหน้าภายใต้กฎ ระเบียบที่ชัดเจน และสร้างความเป็นธรรมให้แก่ผู้ซื้อและผู้ขายในตลาดสินค้าเกษตรล่วงหน้า และเพื่อให้การจัดตั้งตลาดที่มีการซื้อขายล่วงหน้าบรรลุ

วัตถุประสงค์คณะ รัฐมนตรีได้มีมติเมื่อวันที่ 18 ธันวาคม พ.ศ.2544 ให้นำเงินจากกองทุนรวมเพื่อช่วยเหลือเกษตรกรจำนวน 600 ล้านบาทเพื่อใช้ในการจัดตั้ง สำนักงานคณะกรรมการกำกับและส่งเสริมการค้าสินค้าเกษตรล่วงหน้า (ก.ส.ล.) และตลาดสินค้าเกษตรล่วงหน้าแห่งประเทศไทย

หน้าที่ของตลาดสินค้าเกษตรล่วงหน้าแห่งประเทศไทย (The Agricultural Futures Exchange of Thailand หรือ AFET) เป็นตลาดล่วงหน้าที่ตั้งขึ้นตามกฎหมายเป็นตลาดแรกในประเทศไทย AFET ก็คือ เป็นศูนย์กลางในการรับซื้อขายสินค้าเกษตรล่วงหน้า ที่จะส่งมอบและรับของกันในอนาคต โดยตลาดจะทำการคัดเลือกสินค้า กำหนดกฎระเบียบและเงื่อนไขในการซื้อขายดูแลการซื้อขายให้เป็นไปด้วยความเรียบร้อย รวมไปถึงจัดให้มีการส่งมอบและรับมอบสินค้าอย่างเป็นระบบ ถูกต้องตามข้อตกลงหรือสัญญา

ตลาดสินค้าเกษตรล่วงหน้าแห่งประเทศไทย ได้จัดตั้งขึ้นโดยมีวัตถุประสงค์เพื่อต้องการแก้ไขปัญหาความเสี่ยงที่เกิดจากการความผันผวนของราคาสินค้าเกษตร ตลาด AFET จึงทำหน้าที่เป็นเครื่องมือสำคัญให้กับผู้ที่อยู่ในภาคเกษตร นับตั้งแต่ เกษตรกร ผู้ประกอบการ โรงงานแปรรูป ผู้ค้าผลิตภัณฑ์ทางการเกษตร ในการบริหารความเสี่ยงจากความผันผวนของราคาสินค้าเกษตร รวมทั้งเป็นเครื่องมือแนวโน้มของราคาสินค้าเกษตรในอนาคต

ตลาดสินค้าเกษตรล่วงหน้าแห่งประเทศไทย เปิดให้บริการซื้อขายล่วงหน้า ครั้งแรกเมื่อวันที่ 28 พฤษภาคม พ.ศ.2547 โดยมีสินค้ายางแผ่นรมควันชั้น 3 (Natural Rubber Ribbed Smoked Sheet: RSS3) เป็นสินค้าชนิดแรกที่เปิดซื้อขาย

ปัจจุบัน ตลาดสินค้าเกษตรล่วงหน้าแห่งประเทศไทย เปิดซื้อขายล่วงหน้าสินค้าเกษตรรวม 4 ชนิด ได้แก่ ยางพารา มันสำปะหลัง ข้าวขาว 5% และ ข้าวหอมมะลิ 100% ชั้น 2 และมีนายหน้าซื้อขายล่วงหน้าหรือ โบรกเกอร์เปิดให้บริการ จำนวน 9 ราย โดยราคาในตลาดสินค้าเกษตรล่วงหน้าแห่งประเทศไทยได้กลายเป็นแหล่งอ้างอิงราคาที่ได้รับการยอมรับในระดับสากล ซึ่งในปัจจุบันตลาดซื้อขายล่วงหน้า C-COM ของประเทศญี่ปุ่น ได้นำราคายางแผ่นรมควันชั้น 3 ไปใช้เป็นราคาอ้างอิงเป็นที่เรียบร้อยแล้ว

ในปี 2551 ที่ผ่านมา ราคาสินค้าเกษตรได้ปรับตัวเพิ่มสูงขึ้นเป็นประวัติการณ์ โดยในช่วงครึ่งปีแรกมีปัญหาภัยธรรมชาติที่เกิดขึ้นในหลายประเทศ ทำให้ผลผลิตสินค้าเกษตรหลายชนิดได้รับความเสียหาย ส่งผลให้เกิดความไม่สมดุลระหว่างผลผลิตและความต้องการบริโภคอาหารจนเกิดเป็นวิกฤตอาหารโลก นอกจากนี้ ราคาน้ำมันที่เพิ่มสูงขึ้นทำให้พืชในกลุ่มพลังงานทดแทนกลายเป็นที่ต้องการของตลาดและมีราคาปรับตัวสูงขึ้นเช่นกัน

อย่างไรก็ตาม ในช่วงครึ่งปีหลังที่เกิดวิกฤตการณ์การเงินของประเทศสหรัฐอเมริกาและปัญหาทางการเมืองภายในประเทศ ส่งผลให้ความต้องการซื้อสินค้าและการลงทุนภายในประเทศชะลอตัวลง ราคาสินค้าเกษตรและราคาน้ำมันในตลาดโลกปรับตัวลดลงอย่างรวดเร็ว

สำหรับการซื้อขายในตลาดสินค้าเกษตรล่วงหน้าปี 2551 นั้น ราคาสินค้ามีความผันผวนตลอดทั้งปี ส่งผลให้ผู้ประกอบการให้ความสำคัญกับการเข้ามาใช้กลไกการซื้อขายล่วงหน้าเพื่อป้องกันความเสี่ยง รวมทั้งนักลงทุนต่างเข้ามาแสวงหาผลกำไรจากความผันผวนของราคาสินค้ามากกว่าปีที่ผ่านมา ทำให้ปริมาณการซื้อขายในปี 2551 ทำสถิติสูงที่สุดนับตั้งแต่เปิดทำการซื้อขาย โดยเพิ่มขึ้นจากปี 2550 ถึงร้อยละ 66 มีปริมาณการซื้อขายทั้งสิ้น 149,426 สัญญา คิดเป็นมูลค่าการซื้อขาย 59,341 ล้านบาท หรือคิดเป็นปริมาณการซื้อขายเฉลี่ย 605 สัญญาต่อวัน

ตาราง 1.1 ปริมาณและมูลค่าการซื้อขายในตลาดสินค้าเกษตรล่วงหน้าปี 2547-2551

ปี พ.ศ.	ปริมาณสัญญาซื้อขาย Trading Volume		มูลค่าการซื้อขาย Trading Value	
	สัญญา No. of Contracts	สัญญา/วัน No. of Contracts	ล้านบาท Million Baht	ล้านบาท/วัน Million Baht/Day
2547 (28 พ.ค.-ธ.ค.)	28,556	256	5,771.66	48
2548	84,744	385	22,133.29	93
2549	112,859	567	38,817.96	171
2550	89,966	402	29,932.77	128
2551	149,426	605	59,341.16	240

ที่มา : รายงานประจำปี 2551, ตลาดสินค้าเกษตรล่วงหน้าแห่งประเทศไทย

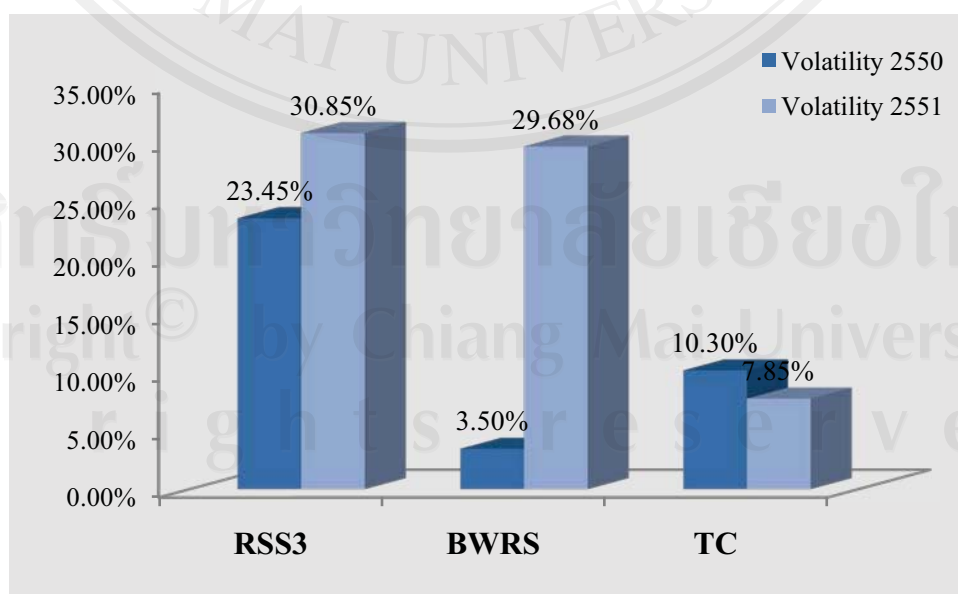
ทั้งนี้ สัญญาซื้อขายล่วงหน้ายางแผ่นรมควันชั้น 3 ยังคงได้รับความสนใจและมีปริมาณการซื้อขายสูงสุด โดยในปี 2551 มีปริมาณการซื้อขายทั้งสิ้น 112,256 สัญญา หรือ 454 สัญญา/วัน คิดเป็นมูลค่า 46,458.31 ล้านบาท สินค้าที่ได้รับความสนใจลำดับถัดมา คือ ข้าวขาว 5% มีปริมาณการซื้อขาย 36,759 สัญญา หรือ 149 สัญญาต่อวัน คิดเป็นมูลค่า 12,840 ล้านบาท ส่วนมันสำปะหลังและข้าวหอมมะลินั้น มีปริมาณการซื้อขาย 378 สัญญา และ 33 สัญญา ตามลำดับ

ตาราง 1.2 ปริมาณและมูลค่าการซื้อขายแยกตามชนิดสินค้า ปี 2551

สัญญาซื้อขายล่วงหน้า Contracts : Product Categories	ปริมาณ (สัญญา) Trading Volume	มูลค่า (ล้านบาท) Million Baht
ยางแผ่นรมควันชั้น 3 Natural Rubber Ribbed Smoked Sheet No.3 (RRS3)	112,256	46,458.31
ข้าวขาว 5% แบบ Both Options White Rice 5% Both Options (BWR5)	36,759	12,480.43
ข้าวหอมมะลิ 100% ชั้น 2 Hom Mali Rice 100%-Grade B Type (BHMR)	33	13.01
มันสำปะหลังเส้น Tapioca Chip (TC)	378	29.41
ปริมาณการซื้อขายรวม (Total)	149,426	59,341.16

ที่มา : รายงานประจำปี 2551, ตลาดสินค้าเกษตรล่วงหน้าแห่งประเทศไทย

นอกจากนี้ ความผันผวนของราคาสินค้า (Volatility) ในปี 2551 พบว่าราคายางแผ่นรมควันชั้น 3 มีค่าความผันผวนสูงถึง 30.85% และข้าวขาว 5% มีค่าความผันผวนสูงถึง 29.68% ซึ่งสินค้าทั้งสองมีความผันผวนสูงกว่าปี 2250 ที่ผ่านมา ส่วนมันสำปะหลังเส้นมีความผันผวน 7.85%



รูป 1.1 ความผันผวนของราคาสินค้าแต่ละสินค้าในตลาดสินค้าเกษตรล่วงหน้า

ที่มา : รายงานประจำปี 2551, ตลาดสินค้าเกษตรล่วงหน้าแห่งประเทศไทย

การเข้ามาลงทุนในตลาดสินค้าเกษตรล่วงหน้าของนักลงทุนมีเพิ่มขึ้นอย่างต่อเนื่อง จาก ปริมาณและมูลค่าการซื้อขายในตลาดสินค้าเกษตรล่วงหน้าปี 2547-2551 ที่เพิ่มขึ้นในทุกปี แต่ เนื่องจากระบบเศรษฐกิจในช่วงปี พ.ศ. 2550-2551 มีความผันผวน รวมทั้งสภาพอากาศที่แปรปรวน ย่อมส่งผลกระทบต่อความผันผวนของราคาสินค้าเกษตรเป็นอย่างมาก ตลาดสินค้าเกษตร ล่วงหน้าแห่งประเทศไทยเป็นตลาดลงทุนแห่งใหม่ จึงยังขาดสิ่งชี้บ่งสำหรับการตัดสินใจที่จะลงทุน เป็นอย่างมาก จึงมีความจำเป็นอย่างยิ่งที่จะต้องมีการพัฒนา ศึกษาวิจัยถึงปัจจัยทางเศรษฐกิจที่จะ ส่งผลกระทบต่อระดับราคาสินค้าเกษตร ที่นอกเหนือจากปัจจัยที่ไม่สามารถควบคุมได้ เช่น สภาพดินฟ้า อากาศ เพื่อใช้เป็นแนวทางในการตัดสินใจสำหรับ ผู้ที่ต้องการป้องกันความเสี่ยง (Hedger) คือ ผู้ที่ เข้ามาซื้อหรือขายสัญญาล่วงหน้าในตลาดสินค้าเกษตรล่วงหน้า เพื่อลดผลกระทบที่อาจเกิดจาก ความผันผวนของราคาสินค้าเกษตร ซึ่งผู้ซื้อขายกลุ่มนี้เป็นผู้ที่ต้องเกี่ยวข้องกับสินค้าเกษตรอยู่แล้ว ไม่ว่าจะเป็นในฐานะผู้ผลิต ผู้แปรรูป ผู้ค้า หรือผู้ส่งออก และสำหรับผู้ลงทุนที่หวังกำไรจากการ เคลื่อนไหวของราคา (Speculator) คนกลุ่มนี้โดยปกติจะไม่มีธุรกรรมอะไรที่เกี่ยวข้องกับสินค้า เกษตรชนิดนั้นๆ และไม่ต้องการส่งมอบหรือรับมอบสินค้าจริง เพียงแต่รอจังหวะการเข้าซื้อขาย โดยหวังกำไรจากส่วนต่างของราคาที่เคลื่อนไหว ขึ้นลง ซึ่งคนกลุ่มนี้มีความสำคัญอย่างมากกับ ตลาดล่วงหน้า เพราะจะเป็นผู้ที่เข้ามารับถ่ายโอนความเสี่ยงจากผู้ที่ต้องการลดความเสี่ยง (Hedger) ช่วยให้เกิดตลาดทำงานได้อย่างสมบูรณ์ รวมทั้งเป็นผู้สร้างสภาพคล่องให้แก่ตลาด

แต่ในปัจจุบันนี้ นักลงทุนยังมีความเข้าใจเกี่ยวกับการเคลื่อนไหวของราคาสินค้าเกษตรใน ตลาดสินค้าเกษตรล่วงหน้าไม่มากนัก ซึ่งโดยปกตินักลงทุนส่วนใหญ่มักจะใช้การวิเคราะห์ทางด้าน ข้อมูลพื้นฐานทั่วไปมากกว่าการวิเคราะห์ทางเทคนิค โดยอาศัยความเชื่อส่วนบุคคลและขาดเหตุผล ทางวิชาการมารองรับถึงการเปลี่ยนแปลงราคาสินค้าเกษตรในตลาดสินค้าเกษตรล่วงหน้าในแต่ละ วัน งานวิจัยครั้งนี้จะส่งผลกระทบต่อไปสู่การเติบโตของตลาด มุ่งสู่การเป็นหนึ่งในตลาดสินค้า ล่วงหน้าของภูมิภาคอาเซียนที่ทุกประเทศสามารถใช้เป็นแหล่งอ้างอิงราคาได้ ตลอดจนการพัฒนา ภาคเกษตรกรรมของไทยให้มีศักยภาพ

ในการศึกษาวิจัยนี้ ได้นำวิธี Cointegration และ Error Correction Mechanism เพื่อศึกษาถึง ขนาดและทิศทาง ความสัมพันธ์ ในระยะสั้นและระยะยาว ของการเปลี่ยนแปลง ของปัจจัยทางเศรษฐกิจ ได้แก่ ราคายางแผ่นรมควันในตลาดกลางหาวใหญ่ , ดัชนีราคายางแผ่น รมควันในตลาดล่วงหน้าโตเกียว (Tokyo Commodity Exchange, TOCOM), ราคาน้ำมันสำเร็จรูป ดีเซลหมุนเร็วในกรุงเทพมหานคร, ดัชนีผลผลิตอุตสาหกรรมในประเทศ และอัตราแลกเปลี่ยน เงินตราต่างประเทศเมื่อเทียบกับค่าเงินดอลลาร์สหรัฐอเมริกา ซึ่งมีผลต่อราคายางแผ่นรมควันชั้น 3 (RRS3) ในตลาดสินค้าเกษตรล่วงหน้าแห่งประเทศไทย ผลการวิจัยที่ได้จะสามารถนำมาใช้

ประโยชน์ในการคาดการณ์แนวโน้มผลตอบแทนในการลงทุนในตลาดสินค้าเกษตรล่วงหน้าแห่งประเทศไทย (AFET) การที่ผู้ซื้อและผู้ขายมีข้อมูลและการคาดการณ์แนวโน้มของราคาในอนาคตที่แตกต่างกันเข้ามาทำการซื้อขายใน AFET ก็จะทำให้กลไกของ AFET ทำงาน ทำให้เกิดการค้นพบราคาที่มีประสิทธิภาพ เพื่อเป็นแนวทางให้ผู้ที่มีส่วนเกี่ยวข้องกับสินค้าเกษตรนั้นสามารถใช้ราคาใน AFET ช่วยประกอบการตัดสินใจในการวางแผนการเพาะปลูก การจัดเก็บ และการบริหารต้นทุนการผลิตสินค้าได้อย่างมีประสิทธิภาพ

1.2 วัตถุประสงค์ของการศึกษา

เพื่อศึกษาถึง ขนาดและทิศทาง ความสัมพันธ์ ในระยะสั้นและและการปรับตัวในระยะยาวของการเปลี่ยนแปลงของปัจจัยทางเศรษฐกิจ ที่มีผลต่อราคายางแผ่นรมควันชั้น 3 (RRS3) ในตลาดสินค้าเกษตรล่วงหน้าแห่งประเทศไทย

1.3 ประโยชน์ที่คาดว่าจะได้รับการศึกษา

- 1) ทำให้ทราบถึงขนาดและทิศทาง ความสัมพันธ์ ในระยะสั้นและและการปรับตัวเข้าสู่คุณภาพในระยะยาว ของการเปลี่ยนแปลงของปัจจัยทางเศรษฐกิจ ที่มีผลต่อราคายางแผ่นรมควันชั้น 3 (RRS3) ในตลาดสินค้าเกษตรล่วงหน้าแห่งประเทศไทย
- 2) เพื่อเป็นแนวทางสำหรับ นักลงทุน และผู้ที่มีส่วนเกี่ยวข้องกับสินค้าเกษตร เช่น ผู้วางแผน ผู้ผลิต และเกษตรกร สามารถนำข้อมูลที่ได้จากการศึกษาไปใช้เป็นแนวทางในการคาดการณ์แนวโน้มราคาสินค้าเกษตรและผลตอบแทนที่จะได้รับในอนาคต

1.4 สมมติฐานของการศึกษา

- 1) ดัชนีราคายางแผ่นรมควันชั้น 3 (RRS3) ในตลาดสินค้าเกษตรล่วงหน้าแห่งประเทศไทย จะแปรผันตามปัจจัยทางเศรษฐกิจ ได้แก่ ราคายางแผ่นรมควันชั้น 3 ในตลาดกลางหาดใหญ่, ราคายางแผ่นรมควันชั้น 3 ในตลาดล่วงหน้าโตเกียว, ราคาน้ำมันสำเร็จรูปดีเซลหมุนเร็ว และ ดัชนีผลผลิตอุตสาหกรรมภายในประเทศ
- 2) ดัชนีราคายางแผ่นรมควันชั้น 3 (RRS3) ในตลาดสินค้าเกษตรล่วงหน้าแห่งประเทศไทย จะแปรผันกับอัตราแลกเปลี่ยนเงินตราต่างประเทศเมื่อเทียบกับค่าเงินดอลลาร์สหรัฐอเมริกา

1.5 ขอบเขตของการศึกษา

ในการศึกษาวิจัยนี้ ได้นำวิธี Cointegration และ Error Correction Mechanism เพื่อศึกษาถึงความสัมพันธ์ในระยะยาวของการเปลี่ยนแปลงของปัจจัยทางเศรษฐกิจ ซึ่งมีผลต่อราคา ยางแผ่นรมควันชั้น 3 ในตลาดสินค้าเกษตรล่วงหน้าแห่งประเทศไทย

ปัจจัยทางเศรษฐกิจที่นำมาพิจารณา

- 1) ราคายางแผ่นรมควันชั้น 3 ในตลาดกลางภาคใหญ่
- 2) ดัชนีราคายางแผ่นรมควัน ชั้น 3 ในตลาดล่วงหน้าโตเกียว (Tokyo Commodity Exchange, TOCOM)
- 3) ราคาน้ำมันสำเร็จรูปดีเซลหมุนเร็วในกรุงเทพมหานคร
- 4) ดัชนีผลผลิตอุตสาหกรรมภายในประเทศ (Manufacturing production index; MPI)
- 5) อัตราแลกเปลี่ยนเงินตราต่างประเทศเมื่อเทียบกับค่าเงินดอลลาร์สหรัฐอเมริกา

1.6 นิยามศัพท์

ตลาดสินค้าเกษตรล่วงหน้า (The Agricultural Futures Exchange of Thailand, AFET) เป็นตลาดซื้อขายล่วงหน้าด้านสินค้าเกษตร จัดตั้งขึ้นตามพระราชบัญญัติการซื้อขายสินค้าเกษตรล่วงหน้า พ.ศ.2542 และนับได้ว่าเป็นตลาดล่วงหน้าที่ตั้งขึ้นตามกฎหมายและเป็นตลาดล่วงหน้าแห่งแรกในประเทศไทย

สัญญาซื้อขายล่วงหน้า (Futures Contract) ข้อตกลงมาตรฐานที่มีข้อผูกมัดในการซื้อหรือขายสินค้าในอนาคตตามปริมาณและคุณภาพสินค้าที่กำหนด ข้อตกลงซื้อขายล่วงหน้าที่กล่าวสามารถโอนและซื้อขายกันได้โดยเสรี เฉพาะโดยการประมูลอย่างเปิดเผยในตลาดที่กำหนด หรือเรียกว่า "สัญญาซื้อขายสินค้าล่วงหน้า"

ยางแผ่นรมควันชั้น 3 (Natural Rubber Ribbed Smoked Sheet - RSS) ผลิตจากการแปรรูปน้ำยางสดที่กรีดยกจากต้นยางพารามาผ่านกระบวนการแยกสิ่งสกปรกแล้วทำให้จับตัวด้วยกรดฟอร์มิกหรืออะซิติก จากนั้นนำมารีดด้วยจักรรีดยาง จนยางมีแผ่นหนาประมาณ 2-3 มิลลิเมตร แล้วนำไปผึ่งไว้ในที่ร่ม จะได้ยางแผ่นดิบ (Unsmoked Sheet - USS) จากนั้นจึงนำเข้าโรงรมควันอุณหภูมิประมาณ 50-60 องศาเซลเซียส ใช้เวลาประมาณ 4-10 วัน แล้วจึงตรวจชั้นคุณภาพตามมาตรฐาน (Green Book) เพื่อบรรจุหีบห่อรอการจำหน่าย

สัญญาล่วงหน้ายางแผ่นรมควันชั้น 3 ใช้สัญลักษณ์ในการซื้อขาย "RSS3" เป็นสัญญาล่วงหน้าที่อ้างอิงมูลค่าจากยางแผ่นรมควันชั้น 3 คุณภาพตามมาตรฐาน Green Book รวมทั้งต้องผ่านมาตรฐานการผลิตจากโรงงานที่ได้รับการยอมรับจากผู้ผลิตยางรายใหญ่ระหว่างประเทศ (Major

International Tyre Manufactures) โดยกำหนดสถานที่สำหรับส่งมอบ รับผิดชอบไว้ที่ท่าเรือกรุงเทพฯ หรือท่าเรือแหลมฉบังภายใต้เงื่อนไขราคาสินค้าที่ส่งมอบ ณ ท่าเรือ (Free on Board, FOB) อย่างไรก็ตาม ผู้ซื้อผู้ขายสามารถเลือกส่งมอบหรือรับมอบภายในประเทศได้โดยให้เป็นไปตามวิธีการและเงื่อนไขที่ตลาด AFET กำหนด



ลิขสิทธิ์มหาวิทยาลัยเชียงใหม่
Copyright© by Chiang Mai University
All rights reserved