

บทที่ 1

บทนำ

1.1 ที่มีความสำคัญของปัญหา

โครงการอนุภูมิภาคลุ่มแม่น้ำโขง เป็นความร่วมมือของ 6 ประเทศ คือ ไทย พม่า ลาว กัมพูชา เวียดนาม และจีน (ยูนนาน) ตั้งแต่ปี พ.ศ. 2535 โดยมีธนาคารพัฒนาเอเชีย (ADB: Asian Development Bank) เป็นผู้ให้การสนับสนุนหลัก กลุ่มประเทศ อนุภูมิภาคลุ่มแม่น้ำโขง มีพื้นที่รวมกันประมาณ 2 ล้าน 3 แสน ตารางกิโลเมตร หรือประมาณพื้นที่ของยุโรปตะวันตก มีประชากรรวมกันประมาณ 250 ล้านคน และอุดมสมบูรณ์ไปด้วยทรัพยากรธรรมชาติ อีกทั้งยังเป็นจุดศูนย์กลางในการเชื่อมโยงติดต่อระหว่างภูมิภาคเอเชียใต้ เอเชียตะวันออก และ เอเชียตะวันออกเฉียงใต้

โครงการอนุภูมิภาคลุ่มแม่น้ำโขง มีวัตถุประสงค์เพื่อส่งเสริมให้เกิดการขยายตัวทางการค้า การลงทุนอุตสาหกรรมเกษตร และบริการ สนับสนุนการจ้างงานและยกระดับความเป็นอยู่ของประชาชนในพื้นที่ให้ดีขึ้นส่งเสริมและพัฒนาความร่วมมือทางเทคโนโลยีและการศึกษาระหว่างกัน ตลอดจนการใช้ทรัพยากรธรรมชาติที่ส่งเสริมกันอย่างมีประสิทธิภาพ ส่งเสริมและเพิ่มขีดความสามารถรวมทั้งโอกาสทางเศรษฐกิจในเวทีการค้าโลก ระหว่าง 4-5 กรกฎาคม 2548 จีนได้เป็นเจ้าภาพการประชุม GMS Summit ครั้งที่ 2 ณ นครคุนหมิง โดยผู้นำได้ออกแถลงการณ์ร่วมคุนหมิง (Kunming Declaration) ซึ่งมีเป้าหมายคือความเป็นอันหนึ่งอันเดียวกัน ความปรองดองและความมั่นคงของอนุภูมิภาค รวมถึงความพยายามในการลดปัญหาความยากจนและ ส่งเสริมการพัฒนาอย่างยั่งยืน โดยสนับสนุนให้มีการติดต่อและการแข่งขันระหว่างกัน นอกจากนี้ ผู้นำประเทศ อนุภูมิภาคลุ่มแม่น้ำโขง ได้แสดงเจตนารมณ์ให้มีการลงนามในภาคผนวกและพิธีสารแนบท้ายของความตกลงขนส่งข้ามพรมแดน (GMS Cross-Border Transport Agreement) ให้เสร็จครบถ้วนภายในปี 2548 และ เห็นชอบกับความริเริ่มในการอนุรักษ์ความหลากหลายทางชีวภาพ โดยให้การคุ้มครองระบบนิเวศของพื้นที่ป่าไม้และต้นน้ำในอนุภูมิภาค ภายใต้โครงการ GMS Bio-diversity Corridor ทั้งนี้ได้มีการลงนามข้อตกลงในเรื่องการขนส่ง การค้าพลังงาน การควบคุมโรคติดต่อในสัตว์ และการสื่อสาร โทรคมนาคม และลาวรับเป็นเจ้าภาพจัดการประชุม GMS Summit ครั้งที่ 3 ในปี 2551

ประเทศจีนถือเป็นประเทศมหาอำนาจแห่งเอเชีย เป็นประเทศขนาดใหญ่และมีประชากรมาก จีนได้ดำเนินยุทธศาสตร์ความสัมพันธ์ทั้งทางการทูต การเมือง และเศรษฐกิจ และก้าวออกไปลงทุน

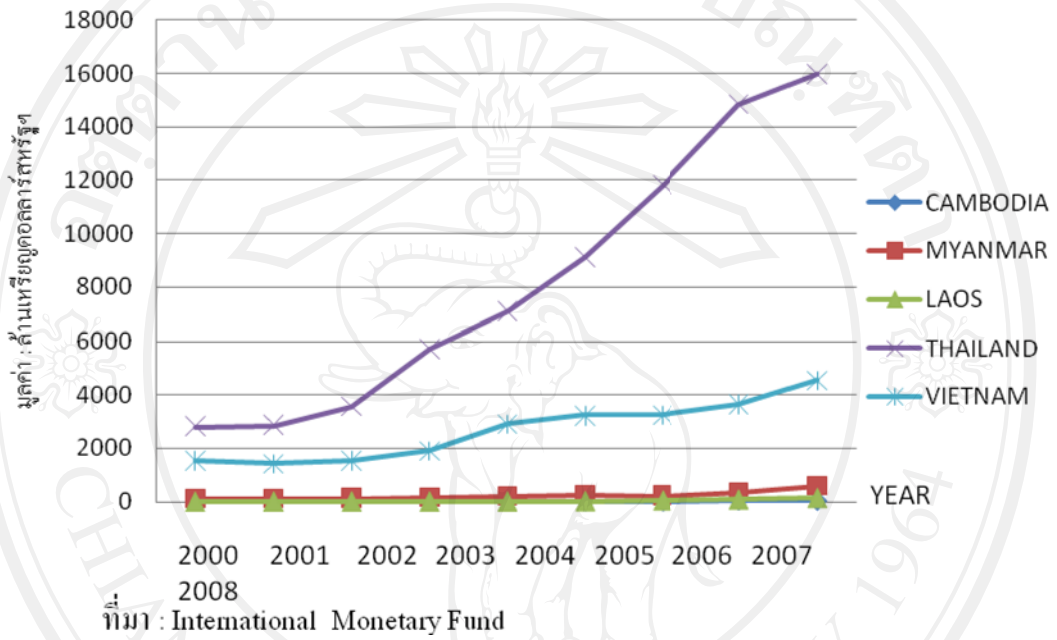
ข้ามชาติของจีนในกลุ่มประเทศอนุภูมิภาคลุ่มแม่น้ำโขง การลงทุนของจีนที่เริ่มในช่วงทศวรรษที่ 1980 บริษัทจีนได้เข้ามาลงทุนโดยมุ่งไปที่แหล่งทรัพยากรและวัตถุดิบ โดยเฉพาะธุรกิจเกี่ยวกับ ยางพารา ผลิภัณฑ์ไม้ และกระดาษ ต่อมาในช่วงทศวรรษ 1990 การลงทุนของจีนได้ขยายไปที่ การค้าและอุตสาหกรรมเบาต่างๆ หลังจากนั้นเมื่อจีนมีความร่วมมือทางเศรษฐกิจกับหลายประเทศ ในอนุภูมิภาคลุ่มแม่น้ำโขง บริษัทจีนได้เห็นช่องทางในการขยายตลาดสินค้าหลายชนิดและมีการ ลงทุนผลิตเครื่องใช้ไฟฟ้าและอิเล็กทรอนิกส์ และสินค้าอุปโภคบริโภคในอนุภูมิภาคมากขึ้น

เมื่อเปรียบเทียบการลงทุนของจีนในแต่ละประเทศของอนุภูมิภาคลุ่มแม่น้ำโขง การลงทุน ของจีนจะมีเป้าหมายที่แตกต่างกันขึ้นกับแหล่งทรัพยากรและวัตถุดิบ ตลอดจนเงื่อนไขทางการ ตลาด อุตสาหกรรมการผลิตในแต่ละประเทศ โดยจีนได้ลงทุนในกลุ่มประเทศอนุภูมิภาคลุ่มแม่น้ำ โขงในเงื่อนไขทางการตลาดที่แตกต่างกัน กล่าวคือ การลงทุนของจีนในไทยค่อนข้างหลากหลาย ในและกระจายในหลายอุตสาหกรรม เช่น การแปรรูปสินค้าเกษตร ผลิภัณฑ์ยาง เครื่องใช้ไฟฟ้า และอิเล็กทรอนิกส์ สิ่งทอ เคมีภัณฑ์ อุตสาหกรรมโลหะ และการก่อสร้าง เป็นต้น ส่วนการ ลงทุนของจีนในเวียดนาม ได้มีการลงทุนในด้าน โรงไฟฟ้า ทรัพยากร การก่อสร้าง เครื่องจักร อิเล็กทรอนิกส์ เหล็ก และอลูมิเนียม มอเตอร์ไซค์ เคมีภัณฑ์ และการสื่อสาร เป็นต้น ในส่วน ของประเทศกัมพูชานั้น จีนให้ความสำคัญในด้าน อุตสาหกรรมสิ่งทอ การท่องเที่ยว เครื่องใช้ไฟฟ้า การก่อสร้าง โรงไฟฟ้า และการสื่อสาร ซึ่งจะแตกต่างจากประเทศลาวที่จีนให้ ให้ความสำคัญในด้านปูนซีเมนต์ สิ่งทอและเสื้อผ้า โรงไฟฟ้า และทรัพยากร ส่วนในประเทศสุดท้าย คือประเทศพม่า จีนมีการลงทุนในด้านโรงไฟฟ้า โรงงานกระดาษ ป่าไม้ แหล่งน้ำมันและก๊าซ ธรรมชาติ ผลิภัณฑ์ทางทะเล การก่อสร้าง เป็นต้น

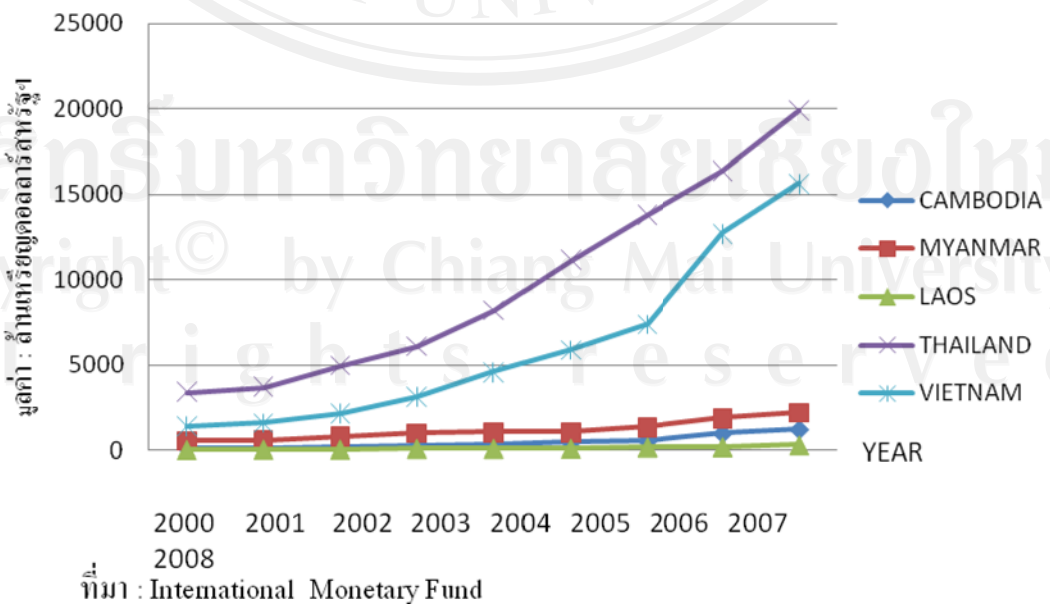
การลงทุนของจีนในอนุภูมิภาคลุ่มแม่น้ำโขง ซึ่งจะมีแรงจูงใจในการเข้าลงทุนที่แตกต่างกัน ในแต่ละประเทศ จีนมีเป้าหมายเพื่อการแสวงหาตลาด แหล่งทรัพยากรและวัตถุดิบเป็นสำคัญ นอกจากนี้มีปัจจัยทางด้านเศรษฐกิจที่ถือได้ว่าเป็นยุทธศาสตร์ของจีนเพื่อเป็นการเสริมสร้างความ มั่นคงทางด้านเศรษฐกิจ ในส่วนปัจจัยทางการเมือง ความมั่นคงทางการเมืองและเสถียรภาพ ทางการเมืองเป็นเรื่องที่จีนให้ความสำคัญทั้งต่อตนเองและประเทศเพื่อนบ้าน และปัจจัยสังคมและ วัฒนธรรมเป็นเรื่องของการอาศัยสายสัมพันธ์ของเครือข่ายจีนโพ้นทะเลในอนุภูมิภาคที่มีความ ไกล่ชิดทางภูมิสังคมและวัฒนธรรม ทั้งนี้การลงทุนของจีนในต่างประเทศจะอยู่ภายใต้หลักการใน เรื่องผลประโยชน์แห่งชาติจีน (National Interest) และการลงทุนของจีนในอนุภูมิภาคได้เพิ่มขึ้น ในช่วงหลังการเป็นสมาชิกองค์การการค้าโลก และเป็นช่วงของยุทธศาสตร์การก้าวออกไปลงทุนใน

ต่างประเทศ จนทำให้เงินก๊วชขึ้นมามีบทบาทและมีอิทธิพลในกลุ่มประเทศอนุภูมิภาคกลุ่มแม่น้ำโขงมากขึ้น

รูปที่ 1.1 มูลค่าการส่งออกสินค้าจากประเทศจีนของประเทศกลุ่มอนุภูมิภาคกลุ่มแม่น้ำโขง

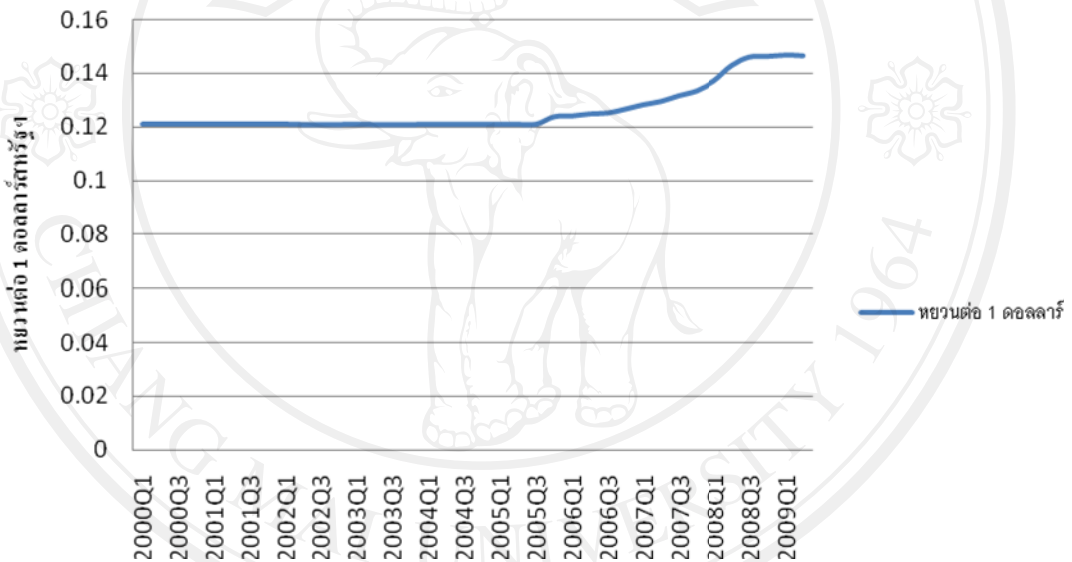


รูปที่ 1.2 มูลค่าการนำเข้าสินค้าจากประเทศจีนของประเทศกลุ่มอนุภูมิภาคกลุ่มแม่น้ำโขง



จากรูปที่ 1.1 และ 1.2 แสดงให้เห็นว่าการค้าของกลุ่มประเทศอนุภูมิภาคุ่มแม่น้ำโขงกับประเทศจีนทั้งการส่งออกและการนำเข้านั้น มีแนวโน้มเพิ่มขึ้นเรื่อยๆ ซึ่งก็เป็นประเด็นสำคัญว่าประเทศอนุภูมิภาคุ่มแม่น้ำโขงกับประเทศจีนนั้นเป็นประเทศคู่ค้าที่สำคัญ และแต่ละประเทศก็มีสกุลเงินที่แตกต่างกัน และการที่ใช้อัตราแลกเปลี่ยนที่แท้จริงในการศึกษาครั้งนี้ เนื่องจาก อัตราแลกเปลี่ยนของประเทศจีนอยู่ในอัตราค่อนข้างคงที่ตามนโยบายของรัฐบาลประเทศจีน ถ้าใช้อัตราแลกเปลี่ยนที่เป็นตัวเงินมาคำนวณแล้วอาจได้ผลที่คลาดเคลื่อนได้ ดังนั้น จึงใช้อัตราแลกเปลี่ยนที่แท้จริง ที่มีการถ่วงน้ำหนักโดยดัชนีราคา ซึ่งดัชนีราคาในแต่ละไตรมาสมีการเปลี่ยนแปลงตลอด ดังนั้น ในการคำนวณอาจให้ผลที่มีการคลาดเคลื่อนน้อยกว่าการใช้อัตราแลกเปลี่ยนที่เป็นตัวเงิน

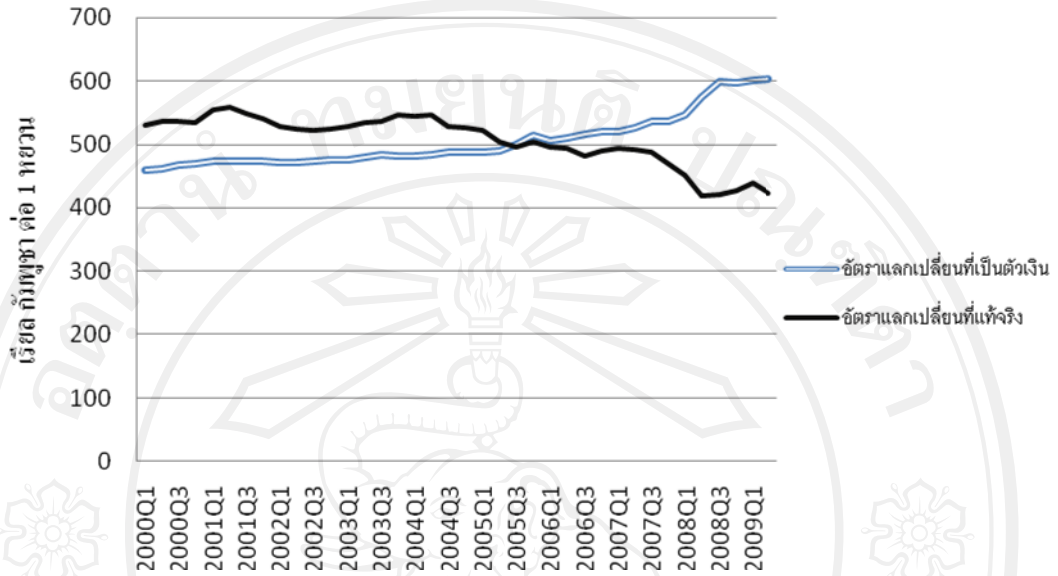
รูปที่ 1.3 แสดงอัตราแลกเปลี่ยนที่เป็นตัวเงินสกุลเงินหยวนต่อ 1 ดอลลาร์สหรัฐฯ



ที่มา : International Monetary Fund

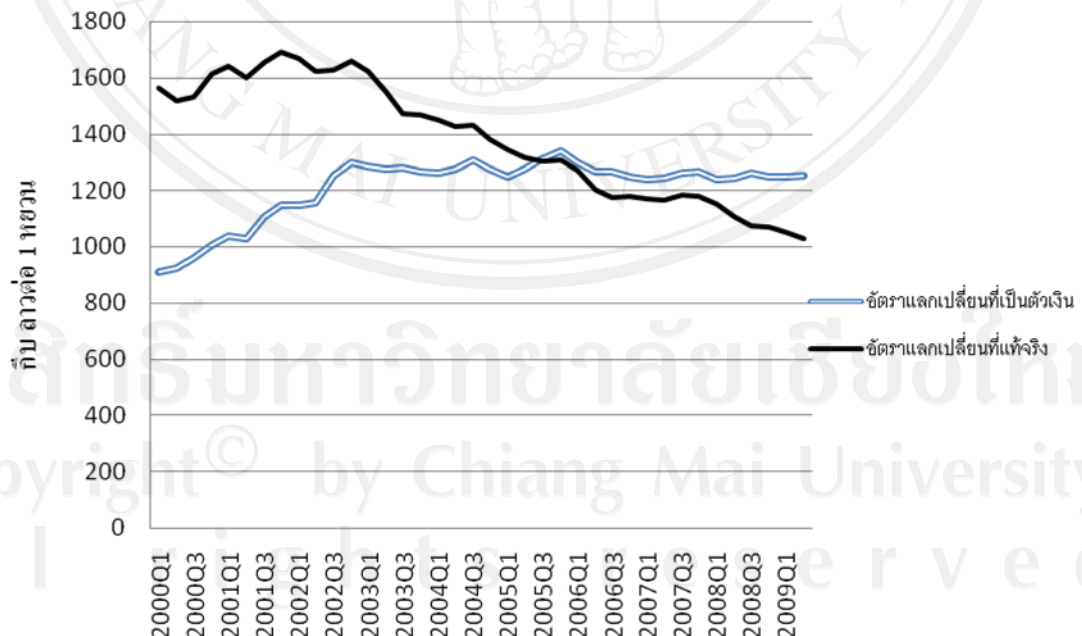
จากรูปที่ 1.3 จะเห็นว่าอัตราแลกเปลี่ยนที่เป็นตัวเงินของสกุลเงินหยวนของจีน มีการเปลี่ยนแปลงที่ค่อนข้างคงที่เมื่อเทียบกับสกุลเงินดอลลาร์สหรัฐฯ เหตุที่ต้องเทียบกับเงินสกุลดอลลาร์สหรัฐฯ เนื่องจาก มีความเป็นสากลในการเปรียบเทียบอัตราแลกเปลี่ยน และในการคำนวณอัตราแลกเปลี่ยนที่แท้จริงของการค้าว่าอิสระครั้งนี้ ข้อมูลของอัตราแลกเปลี่ยนของแต่ละประเทศในกลุ่มอนุภูมิภาคุ่มแม่น้ำโขงทุกประเทศทำการเปรียบเทียบกับค่าเงินดอลลาร์สหรัฐฯ ดังนั้น จึงต้องแปลงค่าจากเงินสกุลของแต่ละประเทศเทียบกับดอลลาร์สหรัฐฯก่อน จากนั้นจึงนำค่าที่ได้เป็นดอลลาร์สหรัฐฯมาแปลงเป็นสกุลเงินหยวน

รูปที่ 1.4 อัตราแลกเปลี่ยนที่เป็นตัวเงินและอัตราแลกเปลี่ยนที่แท้จริงของสกุลเงินเรียลของ กัมพูชา กับสกุลเงินหยวนของจีน



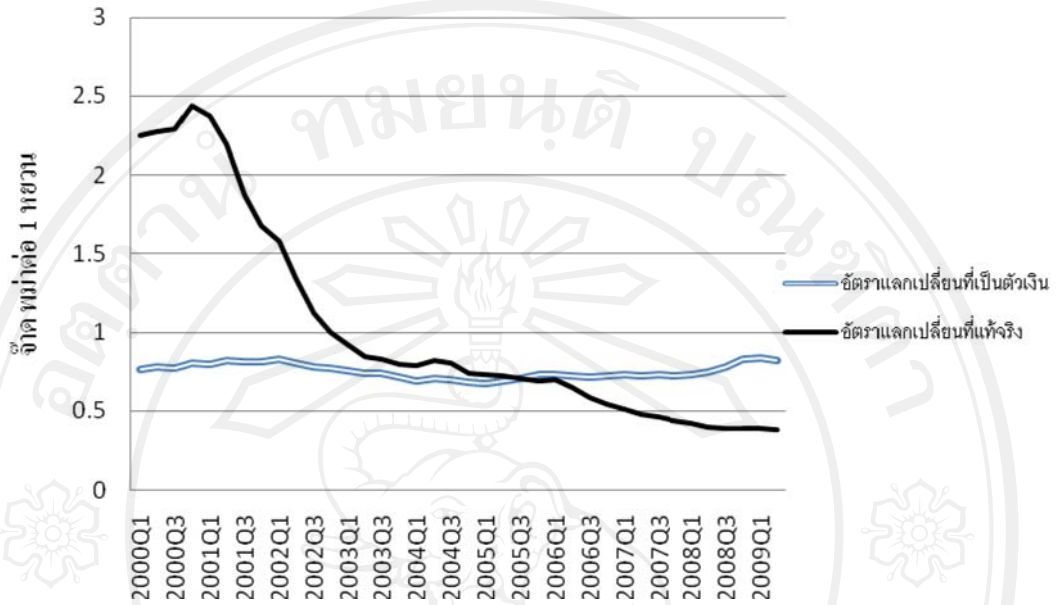
ที่มา : International Monetary Fund

รูปที่ 1.5 อัตราแลกเปลี่ยนที่เป็นตัวเงินและอัตราแลกเปลี่ยนที่แท้จริงของสกุลเงินกีบของ สปป.ลาว กับสกุลเงินหยวนของจีน



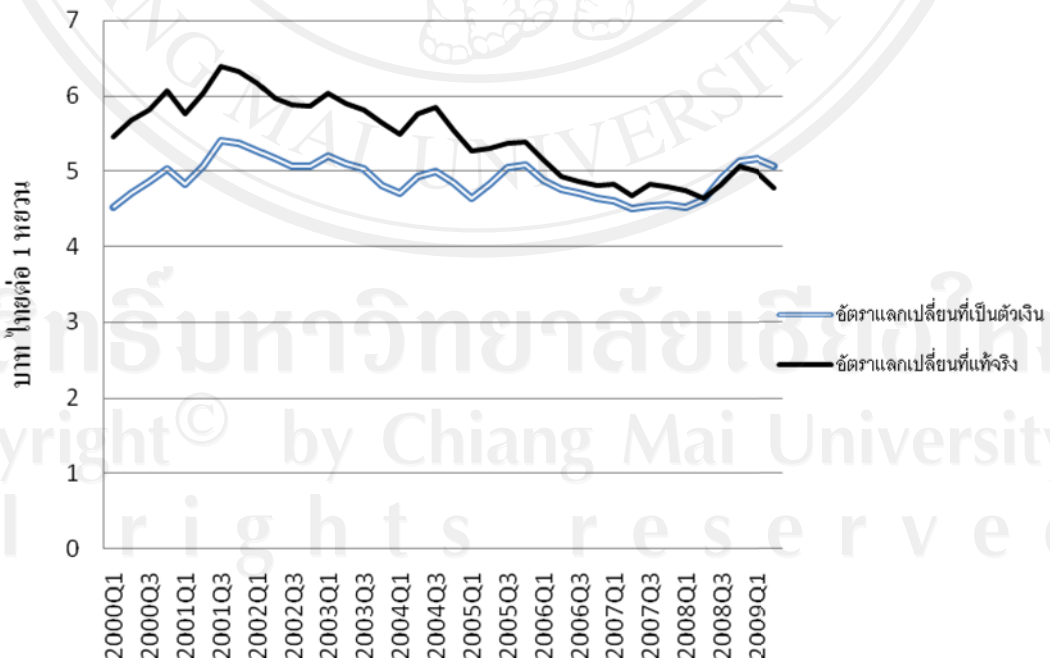
ที่มา : International Monetary Fund

รูปที่ 1.6 อัตราแลกเปลี่ยนที่เป็นตัวเงินและอัตราแลกเปลี่ยนที่แท้จริงของสกุลเงินจ้าวของ พม่า กับ
สกุลเงินหยวนของจีน



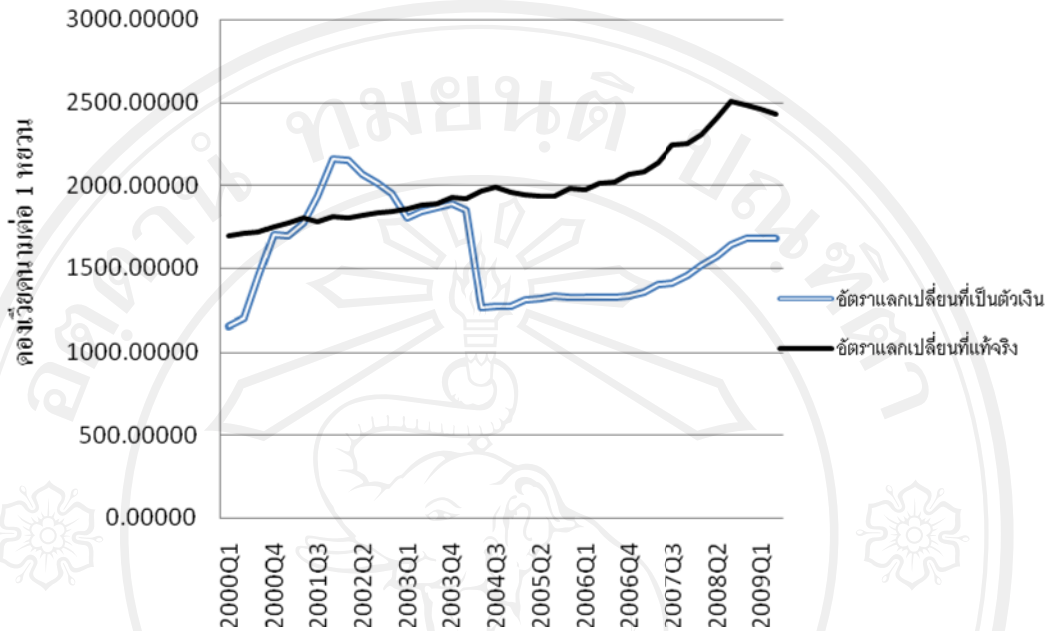
ที่มา : International Monetary Fund

รูปที่ 1.7 อัตราแลกเปลี่ยนที่เป็นตัวเงินและอัตราแลกเปลี่ยนที่แท้จริงของสกุลเงินบาทของ ไทย กับ
สกุลเงินหยวนของจีน



ที่มา : International Monetary Fund

รูปที่ 1.8 อัตราแลกเปลี่ยนที่เป็นตัวเงินและอัตราแลกเปลี่ยนที่แท้จริงของสกุลเงินดองของ เวียดนาม กับสกุลเงินหยวนของจีน



ที่มา : International Monetary Fund

จากรูปที่ 1.4-1.8 แสดงถึงการเปลี่ยนแปลงของอัตราแลกเปลี่ยนที่เป็นตัวเงินและอัตราแลกเปลี่ยนที่แท้จริงของประเทศในกลุ่มอนุภูมิภาคแม่น้ำโขงเมื่อเทียบกับเงินสกุลหยวนของจีน จากรูปจะเห็นว่า การเปลี่ยนแปลงของอัตราแลกเปลี่ยนที่เป็นตัวเงินของแต่ละประเทศนั้นมีการเปลี่ยนแปลงเพียงเล็กน้อย ยกเว้นประเทศเวียดนามที่อัตราแลกเปลี่ยนมีความผันผวนมากผิดปกติ เมื่อนำดัชนีราคาเข้ามาประกอบในการคำนวณอัตราแลกเปลี่ยนที่แท้จริงแล้ว พบว่า อัตราแลกเปลี่ยนที่แท้จริงมีความผันผวนพอสมควร ซึ่งจะบ่งบอกถึงความแตกต่างของแต่ละประเทศ ว่ามีความผันผวนของอัตราแลกเปลี่ยนเป็นอย่างไร

ดังนั้น การศึกษาในครั้งนี้จึงจะทำการพิจารณาว่า ความผันผวนของอัตราแลกเปลี่ยน ที่แท้จริงจะมีผลต่อดุลการค้าของกลุ่มประเทศอนุภูมิภาคแม่น้ำโขงกับประเทศจีนหรือไม่ โดยจะศึกษาว่ามีผลกระทบโดยรวมทั้งกลุ่มหรือไม่

1.2 วัตถุประสงค์ของการศึกษา

1. เพื่อศึกษาผลของอัตราแลกเปลี่ยนที่แท้จริงที่มีต่อดุลการค้าของประเทศสมาชิกอนุภูมิภาคแม่น้ำโขง ได้แก่ ประเทศไทย กัมพูชา ลาว พม่า และเวียดนาม ที่มีการนำเข้าและส่งออกจากประเทศจีน

2. เพื่อศึกษาว่าผลกระทบของอัตราแลกเปลี่ยนจะกระทบต่อดุลการค้าของทั้งกลุ่มภูมิภาคหรือไม่

1.3 ประโยชน์ของการศึกษา

1. ทราบถึงความสัมพันธ์ในลักษณะเป็นเหตุเป็นผลกันของดุลการค้า กับอัตราแลกเปลี่ยนที่แท้จริงของกลุ่มประเทศสมาชิกอนุภูมิภาคแม่น้ำโขง ที่มีการนำเข้าและส่งออกสินค้าไปยังประเทศจีน
2. เพื่อเป็นแนวทางในการวางแผนนโยบายทางเศรษฐกิจให้แก่ผู้ที่เกี่ยวข้องกับการดำเนินนโยบายการเงินและนโยบายการค้าต่างประเทศในการกำหนดนโยบายที่มีศักยภาพ

1.4 ขอบเขตการศึกษา

การทดสอบความสัมพันธ์ระหว่างดุลการค้ากับอัตราแลกเปลี่ยนของกลุ่มประเทศอนุภูมิภาคแม่น้ำโขง ได้แก่ ประเทศไทย ลาว พม่า เวียดนาม กัมพูชา ที่ทำการค้ากับประเทศจีน โดยให้ข้อมูลทฤษฎีภูมิเป็นข้อมูลอนุกรมเวลารายไตรมาส ตั้งแต่ปี ไตรมาสที่ 1 ของปี ค.ศ.1990 ถึงไตรมาสที่ 2 ของปี 2009 แล้วนำข้อมูลเหล่านี้มาทดสอบตามแบบจำลองทางเศรษฐมิติด้วยเทคนิควิธี Panel Cointegration

1.5 นิยามศัพท์

ดุลสินค้าและบริการ (Trade Balance) เป็นอัตราส่วนระหว่างมูลค่าสินค้าและบริการส่งออกต่อมูลค่าสินค้าและบริการนำเข้า

อัตราแลกเปลี่ยน (Exchange Rate) เป็นราคาของเงินตราต่างประเทศหนึ่งหน่วยเมื่อคิดเป็นเงินตราในประเทศ

อัตราแลกเปลี่ยนที่แท้จริง (Real Exchange Rate) เป็นค่าเฉลี่ยถ่วงน้ำหนัก (weight average) ของอัตราแลกเปลี่ยนระหว่างเงินสกุล หยวนของประเทศจีน กับสกุลเงินของประเทศที่ศึกษา