

บทที่ 1

บทนำ

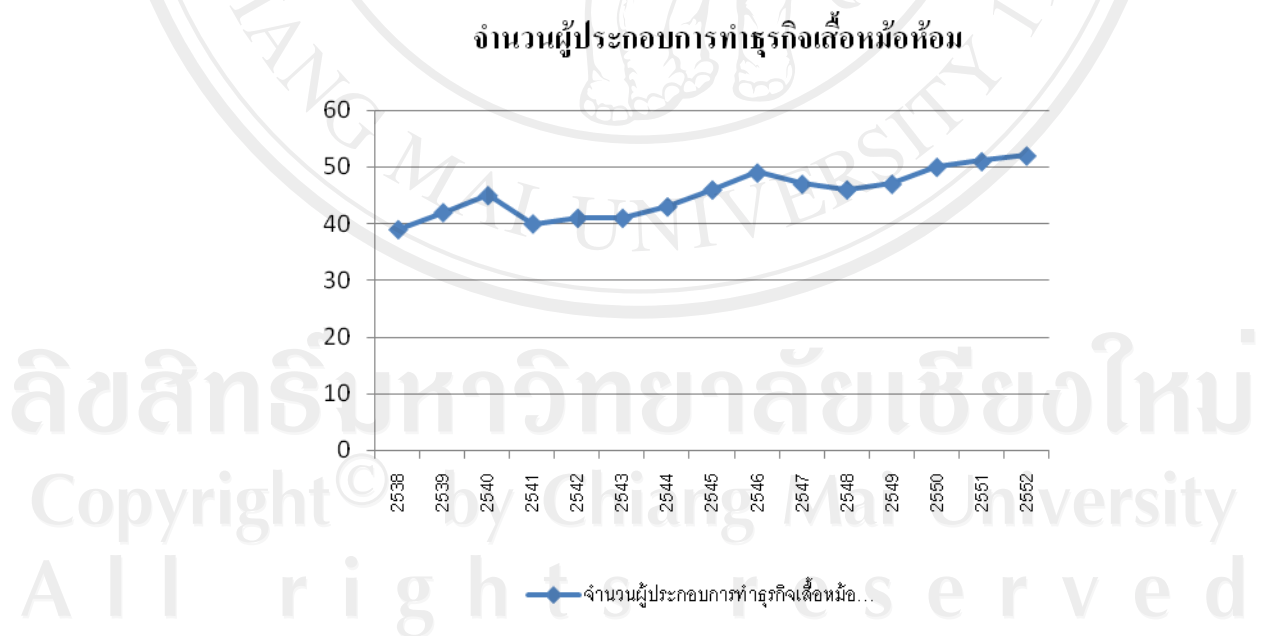
1.1 ที่มาและความสำคัญของปัญหา

เสื้อผ้าห่มเป็นผ้าพื้นเมืองที่นิยมสวมใส่กันในทุกภาคของประเทศไทยโดยเฉพาะภาคเหนือทั้งนี้ชาวเมืองต่างๆ ในภาคเหนือและอีกหลายจังหวัดในประเทศไทยนิยมสวมใส่เสื้อผ้าห่มที่ผลิตมาจากจังหวัดแพร่เพราะมีชื่อเสียงโด่งดัง อีกทั้งเสื้อผ้าห่มเมืองแพร่ยังเป็นที่รู้จักและยอมรับกันโดยทั่วไป เนื่องจากความมีคุณภาพ ความคงทนของเนื้อผ้า สีห่มที่ใช้ย้อมผ้าตลอดจนมีรูปแบบที่เรียบง่ายสะดวกสบายแก่การสวมใส่ การผลิตเสื้อผ้าห่มทำกันเป็นอุตสาหกรรมในครัวเรือนซึ่งได้รับการถ่ายทอดภูมิปัญญาท้องถิ่นในการทำผ้าห่มห่มโดยวิธีการย้อมแบบดั้งเดิมมาจากบรรพบุรุษถือได้ว่าผ้าห่มห่มเป็นผลิตภัณฑ์พื้นบ้านที่เก่าแก่และเป็นเอกลักษณ์ของจังหวัดแพร่เป็นสินค้าอีกประเภทหนึ่งที่สร้างชื่อเสียงและมูลค่าทางเศรษฐกิจให้กับจังหวัดแพร่ โดยยังคงรักษาไว้ซึ่งภูมิปัญญาท้องถิ่น กลุ่มผู้ผลิตและตัดเย็บเสื้อผ้าห่มในจังหวัดแพร่ได้แก่ ตำบลทุ่งโฮ้ง ตำบลเหมืองหม้อ ตำบลกาญจนา อำเภอเมืองแพร่ ตำบลเวียงทองและตำบลคอนมูล อำเภอสูงเม่น โดยมีแหล่งผลิตและจำหน่ายที่สำคัญมีชื่อเสียงและใหญ่ที่สุดตั้งอยู่ในตำบลทุ่งโฮ้ง อำเภอเมืองแพร่

ปัจจุบันเสื้อผ้าห่มได้มีการผลิตหลากหลายรูปแบบมากขึ้นเพื่อตอบสนองความต้องการของกลุ่มผู้บริโภค ซึ่งจะเห็นได้จากเสื้อผ้าห่มที่ผลิตในปัจจุบันมีหลากหลายแบบเช่นเสื้อกุยเฮง เสื้อผ้าห่มคอจีน เสื้อเชิ้ต เสื้อซาฟารี เสื้อผ้าห่มแฟชั่นสำหรับสุภาพสตรีและสุภาพบุรุษ นอกจากนี้ยังได้มีการพัฒนาและประยุกต์เสื้อผ้าห่มโดยการนำผ้าปักมาตกแต่งกับผ้าห่มห่มทำการเขียนลายบนผ้า การพิมพ์ลายบนผ้า แต่เสื้อผ้าห่มแบบดั้งเดิมโดยเฉพาะเสื้อผ้าห่มแบบกุยเฮงยังคงได้รับความนิยมอยู่ เนื่องจากสวมใส่สบาย ใส่สบายและใส่ได้หลายโอกาส ซึ่งยังคงมีการผลิตและจำหน่ายในตำบลทุ่งโฮ้ง อำเภอเมืองแพร่ นอกจากนี้ในปัจจุบันยังมีการพัฒนาผลิตภัณฑ์จากผ้าห่มห่มเป็นสินค้าอื่นๆ อาทิเช่น ของตกแต่งบ้าน กระเป๋า รองเท้า ผ้าคลุมไหล่ หมวก ผ้าปูโต๊ะ ผ้าคลุมเตียง หมอนอิง เป็นต้น ทั้งนี้ผู้ที่สนใจสามารถหาซื้อผลิตภัณฑ์ดังกล่าวได้จากร้านค้าในจังหวัดแพร่ โดยมีแหล่งจำหน่ายที่ใหญ่ที่สุดอยู่ที่ถนนยันตรกิจโกศล ตำบลทุ่งโฮ้ง อำเภอเมืองแพร่ จังหวัดแพร่

จังหวัดแพร่เป็นแหล่งหนึ่งที่มีการผลิตผลิตภัณฑ์แปรรูปจากผ้าหม้อห้อม โดยมีกลุ่มผู้ผลิตผลิตภัณฑ์แปรรูปจากผ้าหม้อห้อมกระจายไปในส่วนต่างๆของจังหวัด แต่เดิมนั้นจังหวัดแพร่มีการผลิตเสื้อหม้อห้อมกันไม่มากนักซึ่งส่วนใหญ่จะได้รับการสืบทอดกันมาจากบรรพบุรุษที่อพยพมาจากแหล่งต่างๆ อาทิ ลาวพวน ลาวครั่ง ลาวโซ่ง เป็นต้น นอกจากนี้รูปแบบของการซื้อสีของบางกลุ่มยังได้รับอิทธิพลจากท้องถิ่นอื่น เช่นจังหวัดพิจิตร จังหวัดกำแพงเพชร เป็นต้น ถึงแม้ว่ากลุ่มผู้ผลิตเสื้อหม้อห้อมในโครงการหนึ่งตำบลหนึ่งผลิตภัณฑ์ จังหวัดแพร่ จะได้รับการสนับสนุนจากหน่วยงานภาครัฐ และเอกชนต่างๆ อย่างต่อเนื่อง พบว่า จำนวนผู้ประกอบการทำธุรกิจเสื้อหม้อห้อม ตำบลทุ่งโฮ้ง อำเภอเมือง จังหวัดแพร่ ปัจจุบันมีทั้งหมด 51 ราย จากเดิมในปี พ.ศ. 2538 มีจำนวนผู้ประกอบการทำธุรกิจเสื้อหม้อห้อม ตำบลทุ่งโฮ้ง อำเภอเมือง จังหวัดแพร่ เพียง 29 ราย จะเห็นได้ว่าจำนวนผู้ประกอบการทำธุรกิจเสื้อหม้อห้อม ตำบลทุ่งโฮ้ง อำเภอเมือง จังหวัดแพร่ มีจำนวนเพิ่มขึ้นทุกปี ดังรูปกราฟที่ 1

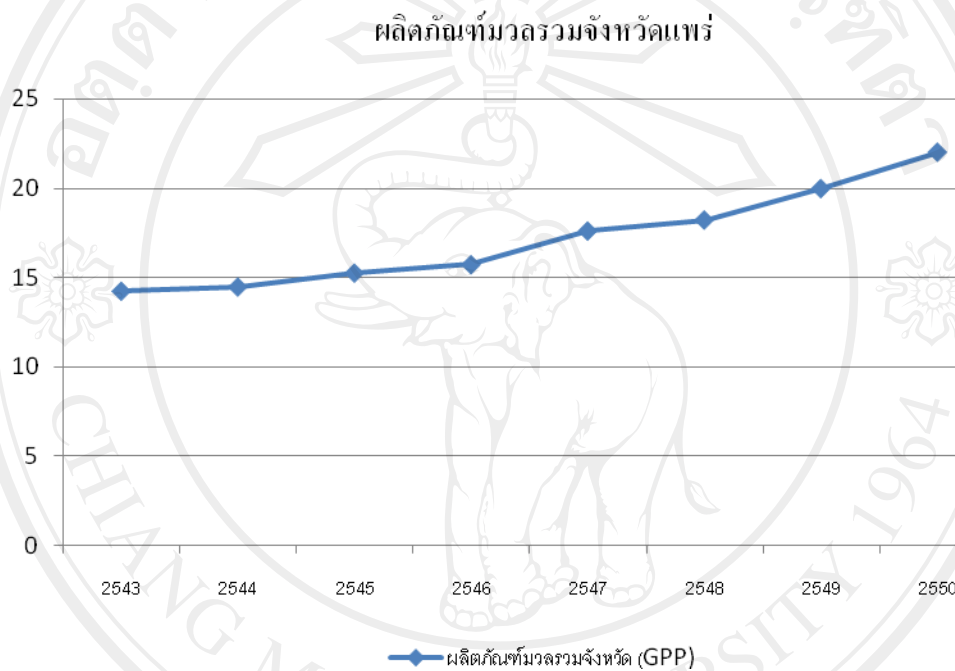
รูปกราฟที่ 1.1 จำนวนผู้ผลิตและผู้ประกอบการทำธุรกิจเสื้อหม้อห้อม ตำบลทุ่งโฮ้ง อำเภอเมือง จังหวัดแพร่



ที่มา : เทศบาลตำบลทุ่งโฮ้ง อำเภอเมือง จังหวัดแพร่

จังหวัดแพร่มีรายได้จากผลิตภัณฑ์มวลรวมจังหวัดแพร่ (GPP) ถึง 14,233 ล้านบาทในปี พ.ศ. 2543 และมีมูลค่าเพิ่มสูงขึ้นเรื่อยๆ ในปีต่อๆ มา และเพิ่มขึ้นเป็น 22,036 ล้านบาท ในปี พ.ศ. 2550 ดังรูปกราฟที่ 2

รูปกราฟที่ 1.2 ผลิตภัณฑ์มวลรวมจังหวัดแพร่ (GPP)



ที่มา : สำนักงานคณะกรรมการพัฒนาการเศรษฐกิจและสังคมแห่งชาติ

ในสภาวะปัจจุบันการแข่งขันของธุรกิจมีแนวโน้มที่รุนแรงมากขึ้นผู้ประกอบการจะต้องมีการตัดสินใจที่จะกำหนดทางเลือก หรือกำหนดแผนในการผลิต ทั้งในระยะสั้นและระยะยาว เพื่อให้ทันต่อการแข่งขันที่เปลี่ยนแปลงไป อย่างไรก็ตามในการประกอบธุรกิจข้อมูลต่างๆ ที่เกิดขึ้นจากการดำเนินงานไม่ว่าจะเป็นข้อมูลภายในหรือข้อมูลภายนอกล้วนแต่มีความสำคัญสำหรับผู้ประกอบการเป็นอย่างมาก สำหรับข้อมูลภายในเช่น ข้อมูลด้านการผลิต ข้อมูลด้านการเงินและการบัญชี ถือเป็นข้อมูลที่สำคัญ โดยเฉพาะข้อมูลด้านการผลิต ผู้ประกอบการสามารถนำข้อมูลที่ได้มาใช้ในการคำนวณต้นทุน เพื่อการวางแผนในการผลิตและเพื่อประกอบการตัดสินใจในการผลิตผลิตภัณฑ์แปรรูปจากผ้าห้อมห้อม ก็เช่นเดียวกัน ผู้ประกอบการผลิตผลิตภัณฑ์แปรรูปจากผ้าห้อมห้อม ส่วนใหญ่เป็นการผลิตในครัวเรือนและยังประสบปัญหาด้านการผลิตคือ ปัญหาต้นทุน

การผลิตสูง โดยเฉพาะผู้ผลิตผลิตภัณฑ์แปรรูปจากผ้าหม้อห้อม เป็นการผลิตกันในครอบครัว ถือเป็นอุตสาหกรรมขนาดเล็ก ไม่มีการจัดเก็บข้อมูลด้านบัญชี โดยเฉพาะข้อมูลด้านต้นทุนการผลิต จึงทำให้ไม่สามารถทราบถึงต้นทุนในการผลิตที่แท้จริง

ทั้งนี้เพราะตำบลทุ่งไผ่มีชื่อเสียงในเรื่องเอกลักษณ์ของเสื้อหม้อห้อม ผลิตภัณฑ์แปรรูปจากผ้าหม้อห้อม และวิถีชีวิตของชุมชนก็จะมีความเกี่ยวข้องกับกิจกรรมที่เกี่ยวกับเสื้อหม้อห้อม และในชุมชนยังได้ส่งสมภูมิปัญญาทางการผลิตเสื้อหม้อห้อม และผลิตภัณฑ์ต่างๆที่แปรรูปมาจากผ้าหม้อห้อมแทบทุกหลังคาเรือนให้กับคนรุ่นหลัง อีกทั้งยังได้รับการสนับสนุนจากศูนย์การส่งเสริมอุตสาหกรรมภาคที่ 1 โดยการประสานงานของสำนักงานพัฒนาชุมชนอำเภอเมืองแพร่ นอกจากนี้ภาครัฐและหน่วยงานที่เกี่ยวข้องในการส่งเสริมผลิตภัณฑ์ชุมชนยังได้มีการจัดการฝึกอบรมเพื่อพัฒนารูปแบบผลิตภัณฑ์ การอบรมการย้อมสีห้อม การอบรมการปรับทัศนคติ การออกแบบผลิตภัณฑ์ และมีการส่งเสริมให้มีการนำเอาภูมิปัญญาท้องถิ่นมาใช้ควบคู่ไปกับการนำเทคโนโลยีสมัยใหม่มาใช้ในการผลิตผลิตภัณฑ์เสื้อหม้อห้อม รวมทั้งการสนับสนุนการผลิตสินค้าชุมชนของภาครัฐตามโครงการหนึ่งตำบล หนึ่งผลิตภัณฑ์มีส่วนสำคัญอย่างยิ่งในการขยายตัวของกลุ่ม รวมทั้งการขยายการผลิตและการจำหน่าย ซึ่งส่งผลต่อการพัฒนาคุณภาพชีวิตและยกระดับรายได้ของประชาชนในตำบลจนทำให้ตำบลทุ่งไผ่เป็นชุมชนที่เข้มแข็งสามารถพึ่งพาตนเองได้ การส่งเสริมจากภาครัฐช่วยให้ผลิตภัณฑ์แปรรูปจากผ้าหม้อห้อม ของตำบลทุ่งไผ่มีคุณภาพได้มาตรฐานและเป็นการขยายตลาดผลิตภัณฑ์ทั้งภายในประเทศและต่างประเทศด้วย และเป็นการยกระดับเศรษฐกิจชุมชนของอำเภอเมืองแพร่ และเศรษฐกิจของจังหวัดแพร่ด้วย

ดังนั้นการศึกษาในครั้งนี้ จึงมุ่งทำการศึกษาพฤติกรรม การซื้อและปัจจัยที่มีผลต่อการตัดสินใจเลือกซื้อผลิตภัณฑ์แปรรูปจากผ้าหม้อห้อม ในตำบลทุ่งไผ่ อำเภอเมือง จังหวัดแพร่ ที่มีการจำหน่ายจากร้านค้าต่างๆภายในหมู่บ้าน เพื่อศึกษาว่าปัจจัยใดที่มีผลต่อการตัดสินใจเลือกซื้อผลิตภัณฑ์แปรรูปจากผ้าหม้อห้อมของผู้บริโภค ตลอดจนการศึกษาพฤติกรรม การซื้อ รูปแบบ และลักษณะการซื้อของผู้บริโภคว่าเป็นอย่างไร ซึ่งผลการศึกษาในครั้งนี้จะได้เป็นประโยชน์ต่อผู้ประกอบการแปรรูปจากผ้าหม้อห้อมและผู้ที่เกี่ยวข้อง เป็นแนวทางในการวางแผนการผลิต การตลาด การกำหนดขอบเขตในการคัดเลือกรูปแบบผลิตภัณฑ์และการปรับปรุงธุรกิจให้มีประสิทธิภาพและมีความสอดคล้องกับความต้องการของผู้ซื้อ ซึ่งทำให้ผลิตภัณฑ์แปรรูปจากผ้าหม้อห้อม ได้รับความนิยมและแพร่หลายจากผู้บริโภค

1.2 วัตถุประสงค์ของการศึกษา

- 1) เพื่อศึกษาพฤติกรรมการซื้อขายและการบริโภคผลิตภัณฑ์แปรรูปจากผ้าหม้อห้อมในตำบลทุ่งโฮ้ง อำเภอเมืองจังหวัดแพร่
- 2) เพื่อศึกษาถึงปัจจัยทางการตลาดและปัจจัยอื่น ๆ ที่มีอิทธิพลต่อการตัดสินใจเลือกซื้อผลิตภัณฑ์แปรรูปจากผ้าหม้อห้อมในตำบลทุ่งโฮ้ง อำเภอเมือง จังหวัดแพร่
- 3) เพื่อศึกษาถึงความพึงพอใจ และทัศนคติที่ผู้บริโภคมีต่อการบริโภคผลิตภัณฑ์แปรรูปจากผ้าหม้อห้อมในตำบลทุ่งโฮ้ง อำเภอเมือง จังหวัดแพร่

1.3 ประโยชน์ที่คาดว่าจะได้รับจากการศึกษา

จากการศึกษาครั้งนี้ทำให้ทราบถึงพฤติกรรมการซื้อขาย ความต้องการของผู้ซื้อ ปัจจัยที่มีความสัมพันธ์ต่อการเลือกซื้อ ความพึงพอใจและทัศนคติที่ผู้บริโภคมีต่อผลิตภัณฑ์แปรรูปจากผ้าหม้อห้อมในตำบลทุ่งโฮ้ง อำเภอเมือง จังหวัดแพร่ ซึ่งผลที่ได้จากการศึกษาจะเป็นประโยชน์ต่อผู้ผลิต ผู้ประกอบการ ชุมชน หน่วยงานของภาครัฐตลอดจนผู้ที่เกี่ยวข้อง สามารถนำไปเป็นแนวทางในการพัฒนา ปรับปรุง ผลิตภัณฑ์แปรรูปจากผ้าหม้อห้อม และสามารถนำไปใช้เป็นแนวทางในการพัฒนาเศรษฐกิจของชุมชนให้เข้มแข็งได้

1.4 ขอบเขตการศึกษา

การศึกษานี้มุ่งศึกษาพฤติกรรมซื้อขายและปัจจัยที่มีผลต่อการตัดสินใจเลือกซื้อผลิตภัณฑ์แปรรูปจากผ้าหม้อห้อมในตำบลทุ่งโฮ้ง อำเภอเมือง จังหวัดแพร่ ตลอดจนความพึงพอใจทัศนคติที่ผู้ซื้อที่มีต่อผลิตภัณฑ์แปรรูปจากผ้าหม้อห้อมและแนวทางในการพัฒนา ปรับปรุงผลิตภัณฑ์เพื่อให้เป็นประโยชน์ต่อผู้ประกอบการและผู้ที่เกี่ยวข้อง โดยใช้ทั้งข้อมูลปฐมภูมิที่ได้จากการออกแบบสอบถามลูกค้าที่มาซื้อผลิตภัณฑ์แปรรูปจากผ้าหม้อห้อมในตำบลทุ่งโฮ้ง อำเภอเมือง จังหวัดแพร่ จำนวน 300 ราย

ในการศึกษาครั้งนี้ผู้ศึกษาได้กำหนดระยะเวลาการศึกษาตั้งแต่เดือนกันยายน จนถึงเดือนธันวาคม พ.ศ.2552 ทำการศึกษาโดยใช้แบบสอบถาม (Questionnaires) เป็นเครื่องมือในการเก็บข้อมูลซึ่งใช้ทั้งแบบสอบถามในลักษณะปลายปิด และปลายเปิด

1.5 นิยามศัพท์

ผลิตภัณฑ์แปรรูปจากผ้าหม้อห้อม หมายถึง ผลิตภัณฑ์ทุกชนิดที่มีการนำผ้าหม้อห้อมที่ฝ้ายที่ผ่านขั้นตอนการย้อมด้วยสีห้อมแล้วนำมาทำการแปรรูปสินค้าโดยผ่านการนำมาตัดเย็บหรือ

ตกแต่งให้อยู่ในรูปแบบต่างๆ เช่น เครื่องแต่งกาย ของตกแต่งบ้าน ของใช้ชิ้นเล็กๆ กระเป๋า ผ้าห่ม ห้อยเป็นผืน

ผู้ซื้อ/ผู้บริโภค/ลูกค้า หมายถึง ผู้ที่เข้ามาเลือกซื้อผลิตภัณฑ์แปรรูปจากผ้าห่มห้อย ใน ตำบลทุ่งโฮ้ง อำเภอเมือง จังหวัดแพร่ ซึ่งจะเลือกลูกค้าที่ซื้อสินค้าไปแล้ว แบ่งออกเป็น 2 กลุ่ม คือ กลุ่มผู้ซื้อที่มีภูมิลำเนาในจังหวัดแพร่ และกลุ่มผู้ซื้อที่มีภูมิลำเนาจากต่างจังหวัด

ผู้ผลิตรายอื่น หมายถึง บุคคลหรือกลุ่มคนอื่นๆ ที่มีการประกอบกิจการผลิตและจำหน่าย ผลิตภัณฑ์แปรรูปจากผ้าห่มห้อย ทั้งที่ได้จดทะเบียนอย่างเป็นทางการหรือไม่มีการจดทะเบียน ซึ่ง อาจเป็นการรวมกลุ่มในลักษณะของ กลุ่ม ชมรม สมาคม สหกรณ์ เป็นต้น

ร้านค้าขนาดใหญ่ หมายถึง ร้านค้าที่มีทั้งกิจกรรมการผลิต การแปรรูป และการจำหน่าย ผลิตภัณฑ์แปรรูปจากผ้าห่มห้อย ทั้งขายปลีกและขายส่ง

ลิขสิทธิ์มหาวิทยาลัยเชียงใหม่
Copyright© by Chiang Mai University
All rights reserved