

## บทที่ 3

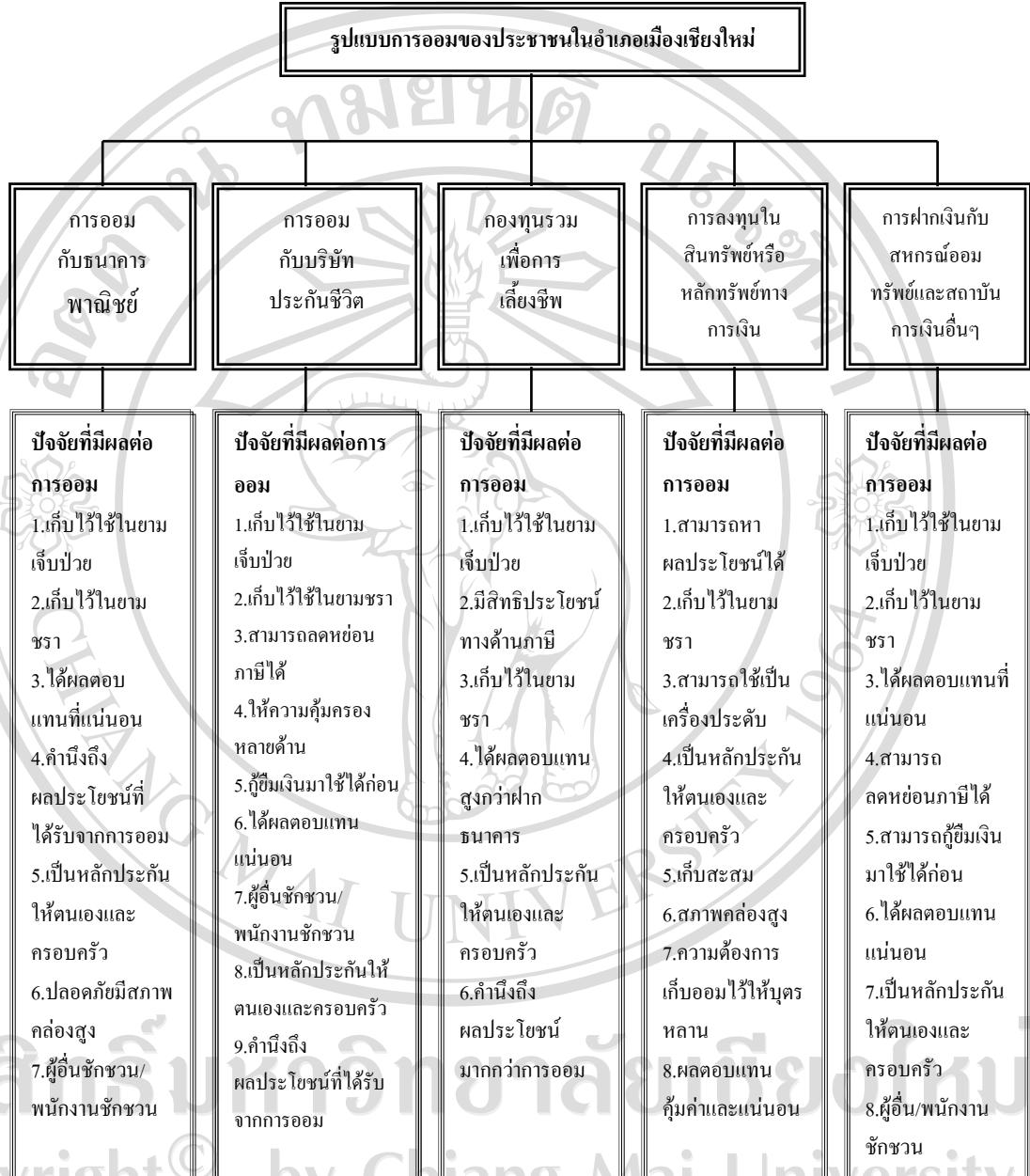
### ระเบียบวิธีวิจัย

การศึกษาครั้งนี้เป็นการศึกษาเรื่องการออมเพื่อการดำรงชีพยามชราภาพของประชาชนในอำเภอเมือง จังหวัดเชียงใหม่มีกรอบแนวคิดในการศึกษาดังต่อไปนี้

#### 3.1 กรอบแนวคิด

ศึกษาถึงรูปแบบการออมในแต่ละรูปแบบรวมถึงปัจจัยสำคัญที่เป็นตัวกำหนดการออมเพื่อการดำรงชีพยามชราภาพของประชาชนในอำเภอเมือง จังหวัดเชียงใหม่ ซึ่งการออมของประชาชนในแต่ละคนอาจจะมีวิธีการเลือกการออมที่แตกต่างกันออกไปและการศึกษาในครั้งนี้ได้กำหนดขอบเขตของกลุ่มตัวอย่างเป็นประชากรทั้งหมด 6 อาชีพ ได้แก่ อาชีพเกษตรกร พนักงานบริษัทเอกชน ข้าราชการ พนักงานรัฐวิสาหกิจ รับจ้างทั่วไป/ลูกจ้างทั่วไปและอาชีพธุรกิจส่วนตัว/ค้าขาย ในเขตเมืองเชียงใหม่ โดยมีรายละเอียดดังต่อไปนี้

ลิขสิทธิ์มหาวิทยาลัยเชียงใหม่  
Copyright© by Chiang Mai University  
All rights reserved



จากกรอบแนวคิดจะเห็นได้ว่าการออมนั้นมีหลายวิธีซึ่งประชาชนแต่ละคนก็จะเลือกวิธีการออมที่แตกต่างกันออกไป ในการศึกษาในครั้งนี้ได้กำหนดกรอบแนวคิดในการศึกษาด้วยระบบการออมเพื่อการดำรงชีพยามชราภาพสำหรับประชาชนในเขตอำเภอเมืองเชียงใหม่ โดยมีปัจจัยพื้นฐานที่สำคัญที่สุดได้แก่ การประกอบอาชีพซึ่งเป็นตัวกำหนดปริมาณการออมและพฤติกรรมการออมนำไปสู่ปัจจัยที่ส่งผลต่อการออมระยะยาวและรูปแบบการออมระยะยาวซึ่งจะส่งผลต่อไปในอนาคต โดยมีกรอบแนวคิดดังนี้

1. การออมกับธนาคารพาณิชย์ โดยที่ปัจจัยที่ประชาชนเลือกฝากเงินไว้กับธนาคารก็เพื่อจะเก็บไว้ใช้ในยามเจ็บป่วยเพื่อเก็บไว้ในยามชรา ได้ผลตอบแทนที่แน่นอน คำนึงถึงผลประโยชน์ที่ได้รับจากการออม เพื่อเป็นหลักประกันให้ตนเองและครอบครัว ปลอดภัยมีสภาพคล่องสูง ผู้อื่นชักชวน/พนักงานชักชวน

2. การออมกับบริษัทประกันชีวิต โดยที่ปัจจัยที่ประชาชนเลือกประกันชีวิต ประกอบด้วยปัจจัยเพื่อเก็บไว้ใช้ในยามเจ็บป่วย เพื่อเก็บไว้ในยามชรา สามารถลดหย่อนภาษีได้ ให้ความคุ้มครองหลายด้าน ผู้อื่นชักชวน/พนักงานชักชวน สามารถกู้ยืมเงินมาใช้ก่อนได้ ได้ผลตอบแทนที่แน่นอน เพื่อเป็นหลักประกันให้ตนเองและครอบครัวและคำนึงถึงผลประโยชน์ที่ได้รับจากการออม

3. กองทุนรวมเพื่อการเลี้ยงชีพ โดยที่ประชาชนเลือกที่จะลงทุนไว้กับกองทุนรวมเพื่อการเลี้ยงชีพ ประกอบไปด้วยปัจจัยเพื่อเก็บไว้ในยามเจ็บป่วย เพื่อเก็บไว้ในยามชรา มีสิทธิประโยชน์ทางด้านภาษี ได้รับผลตอบแทนสูงกว่าฝากธนาคาร เป็นหลักประกันในตนเองและครอบครัวและคำนึงถึงผลประโยชน์มากกว่าการออม

4. การลงทุนในสินทรัพย์หรือหลักทรัพย์ทางการเงิน ในที่นี้หมายถึง การลงทุนบ้านหรือที่ดินเพื่อที่อยู่อาศัย การลงทุนบ้านหรือที่ดินเพื่อธุรกิจ ทองคำ พันธบัตร การลงทุนในตลาดหลักทรัพย์ การที่ประชาชนเลือกที่จะลงทุนในสินทรัพย์หรือหลักทรัพย์ทางการเงิน เนื่องมาจากต้องการเพื่อเก็บไว้ในยามชรา เป็นหลักประกันให้ตนเองและครอบครัวสามารถหาผลประโยชน์ได้ เช่น ค่าเช่า เพื่อเก็งกำไร สามารถใช้เป็นเครื่องประดับ เก็บสะสม สภาพคล่องสูง ผลตอบแทนคุ้มค่าและแน่นอนและความต้องการเก็บออมไว้ให้บุตรหลาน

5. การออมในรูปแบบการฝากเงินกับสหกรณ์ออมทรัพย์และสถาบันการเงินอื่นๆ โดยที่สถาบันการเงินประกอบไปด้วย การออมกับสหกรณ์ออมทรัพย์และการออมกับธนาคารเพื่อการเกษตรและสหกรณ์ โดยมีเหตุผลการออมคือเพื่อเก็บไว้ในยามเจ็บป่วย เพื่อเก็บไว้ในยามชรา สามารถลดหย่อนภาษีได้ ผู้อื่นชักชวน/พนักงานชักชวน สามารถกู้ยืมเงินมาใช้ได้ ได้

ผลตอบแทนที่แน่นอน เพื่อเป็นหลักประกันให้ตนเองและครอบครัวและ คำนึงถึงผลประโยชน์ที่จะได้รับจากการออม

### 3.2 ประชากรและกลุ่มตัวอย่าง

การศึกษาในครั้งนี้ ต้องการศึกษานในเขตอำเภอเมือง จึงได้เลือกประชาชนในเขตอำเภอเมือง เชียงใหม่ โดยการสุ่มตัวอย่างจากประชาชนที่อาศัยอยู่ในเขตอำเภอเมืองเชียงใหม่ ซึ่งมีอยู่ประมาณ 146,800 คน (ที่มา :งานทะเบียนราษฎร ฝ่ายปกครอง สำนักปลัดเทศบาล) การคำนวณขนาดของกลุ่มตัวอย่างที่จะทำการสุ่มตัวอย่างในครั้งนี้ใช้ การคำนวณแบบ Taro Yamane ณ ระดับความเชื่อมั่น 95% และค่าความคลาดเคลื่อนมาตรฐานเท่ากับ 5% ซึ่งในการศึกษาครั้งนี้ได้จำนวนกลุ่มตัวอย่างทั้งสิ้น 400 ราย โดยเน้นประชาชนวัยทำงาน และทำการคำนวณได้ดังนี้

$$n = \frac{N}{(1 + Ne^2)}$$

โดยที่

n คือ จำนวนขนาดของกลุ่มตัวอย่าง

N คือ จำนวนประชากรในอำเภอเมืองเชียงใหม่

e คือ ค่าความคลาดเคลื่อนที่ระดับนัยสำคัญ 0.05

จากการแทนค่า

$$n = \frac{146,800}{(1+146,800 \times 0.05^2)}$$

= 398.91 ตัวอย่าง

ผลจากการคำนวณได้ขนาดของกลุ่มตัวอย่างที่ 398.91 ตัวอย่าง ผู้ศึกษาจึงได้ปรับขนาด ตัวอย่างเป็น 400 ตัวอย่าง และใช้วิธีการเลือกตัวอย่างแบบตามสะดวก (Convenience Sampling) โดยกลุ่มตัวอย่างจะต้องเป็นประชาชนในเขตอำเภอเมือง จังหวัดเชียงใหม่เท่านั้น

### 3.3 วิธีการศึกษา

เนื่องจากการค้นคว้าอิสระนี้มีวัตถุประสงค์เพื่อศึกษาถึงพฤติกรรมการออมเพื่อการดำรงชีพยามชราภาพของประชาชนในอำเภอเมือง จังหวัดเชียงใหม่ เพื่อศึกษาถึงปัจจัยที่ส่งผลกระทบต่อ การออมเพื่อการดำรงชีพยามชราภาพของประชาชนในอำเภอเมือง จังหวัดเชียงใหม่และเพื่อศึกษา ถึงความพึงพอใจในการออมเพื่อการดำรงชีพยามชราภาพของประชาชนในอำเภอเมือง จังหวัด เชียงใหม่ โดยมีการศึกษาดังต่อไปนี้

3.3.1. ศึกษาหารูปแบบการออมของประชาชนเพื่อจะทราบว่าประชาชนในเขตอำเภอเมืองจะมีการออมเพื่อเก็บไว้ใช้ในยามชราภาพในรูปแบบใดบ้าง ดังต่อไปนี้

- 1) การออมกับธนาคารพาณิชย์
- 2) การออมกับการประกันชีวิต
- 3) การออมกับการลงทุนในกองทุนรวมเพื่อการเลี้ยงชีพ
- 4) การลงทุนในสินทรัพย์หรือหลักทรัพย์ทางการเงิน
- 5) การฝากเงินกับสหกรณ์ออมทรัพย์และสถาบันการเงินอื่นๆ

3.3.2. เพื่อเป็นการศึกษาปัจจัยที่ส่งผลต่อการเลือกการออมในรูปแบบต่าง ๆ โดยมีปัจจัยที่จะส่งผลต่อการออมประกอบไปด้วย

1. การออมกับธนาคารพาณิชย์ ศึกษาถึงปัจจัยที่ส่งผลต่อการเลือกการออม ประกอบไปด้วย

- 1) เก็บไว้ใช้ในยามเจ็บป่วย
- 2) เพื่อเก็บไว้ในยามชรา
- 3) ได้ผลตอบแทนที่แน่นอน
- 4) คำนึงถึงผลประโยชน์ที่ได้รับจากการออม
- 5) เพื่อเป็นหลักประกันให้ตนเองและครอบครัว
- 6) ปลอดภัยมีสภาพคล่องสูง เช่น ฝาก/ถอน ได้ทุกวัน
- 7) ผู้อื่นชักชวน/พนักงานชักชวน

2. การออมกับการประกันชีวิต ปัจจัยที่ส่งผลต่อการเลือกการออม ประกอบไปด้วย

- 1) เพื่อเก็บไว้ใช้ในยามเจ็บป่วย
- 2) เพื่อเก็บไว้ในยามชรา สามารถหักลดหย่อนภาษีได้
- 3) สามารถลดหย่อนภาษีได้
- 4) ให้ความคุ้มครองหลายด้าน เช่น ตาย , เจ็บป่วย เป็นต้น
- 5) ผู้อื่นชักชวน / พนักงานชักชวน
- 6) สามารถกู้ยืมเงินมาใช้ก่อนได้
- 7) ได้ผลตอบแทนที่แน่นอน
- 8) เพื่อเป็นหลักประกันให้ตนเองและครอบครัว
- 9) คำนึงถึงผลประโยชน์ที่ได้รับจากการออม

3. กองทุนรวมเพื่อการเลี้ยงชีพ ปัจจัยที่ส่งผลต่อการเลือกการออม ประกอบไปด้วย

- 1) เพื่อเก็บไว้ในยามเจ็บป่วย
- 2) มีสิทธิประโยชน์ทางด้านภาษี

- 3) เพื่อเก็บไว้ใช้ในยามชรา
- 4) ได้รับผลตอบแทนสูงกว่าฝากธนาคาร
- 5) เป็นหลักประกันในตนเองและครอบครัว
- 6) คำนึงถึงผลประโยชน์มากกว่าการออม

4. การลงทุนในสินทรัพย์หรือหลักทรัพย์ทางการเงิน ปัจจัยที่ส่งผลต่อการเลือกการออม ประกอบไปด้วยปัจจัยดังต่อไปนี้

- 1) สามารถหาผลประโยชน์ได้ เช่น เช่าบ้าน, เช่าที่ดิน เป็นต้น
- 2) เพื่อเก็บไว้ใช้ในยามชรา
- 3) สามารถใช้เป็นเครื่องประดับทองคำ, เครื่องเพชร
- 4) เป็นหลักประกันให้ตนเองและครอบครัว
- 5) เก็บสะสม
- 6) สภาพคล่องสูง
- 7) ผลตอบแทนคุ้มค่าและแน่นอน
- 8) ความต้องการเก็บออมไว้ให้บุตรหลาน

5. การฝากเงินกับสหกรณ์ออมทรัพย์และสถาบันการเงินอื่นๆ ปัจจัยที่ส่งผลต่อการเลือกการออม ประกอบไปด้วยปัจจัยดังต่อไปนี้

- 1) เพื่อเก็บไว้ใช้ในยามเจ็บป่วย
- 2) เพื่อเก็บไว้ใช้ในยามชรา
- 3) ผู้อื่นชักชวน , มีเจ้าหน้าที่มาแนะนำหรือชักชวน
- 4) สามารถลดหย่อนภาษีได้
- 5) สามารถกู้ยืมเงินมาใช้ได้
- 6) ได้ผลตอบแทนที่แน่นอน
- 7) เพื่อเป็นหลักประกันให้ตนเองและครอบครัว
- 8) คำนึงถึงผลประโยชน์ที่จะได้รับจากการออม

3.3.3 การวัดระดับความพึงพอใจต่อการออมเพื่อการดำรงชีพยามชราภาพประเภทต่าง ๆ วัดระดับความสำคัญของระดับความพึงพอใจของการออมประเภทต่าง ๆ เป็นลักษณะให้เลือก 5 ระดับ คือ มากที่สุด มาก ปานกลาง น้อยและน้อยที่สุด

### 3.4 เครื่องมือที่ใช้ในการศึกษา

เครื่องมือที่ใช้ในการศึกษา คือ การใช้แบบสอบถามประกอบการสัมภาษณ์

### 3.5 วิธีวิเคราะห์ข้อมูล

1. วิธีวิเคราะห์ข้อมูล การศึกษารูปแบบการออมของประชาชนในรูปแบบต่าง ๆ และการศึกษาปัจจัยที่ส่งผลต่อการเลือกการออมเพื่อการดำรงชีพยามชราภาพประเภทต่าง ๆ ใช้การวิเคราะห์ข้อมูลที่รวบรวมได้จากแบบสอบถามจะนำมาวิเคราะห์โดยใช้ ค่าสถิติเชิงพรรณนา (Descriptive Statistics) ประกอบด้วยค่าความถี่ (Frequency) ร้อยละ (Percentage) และค่าเฉลี่ย (Mean)

2. วิธีวิเคราะห์ระดับความพึงพอใจของการออมประเภทต่าง ๆ ใช้มาตราวัดของ Likert's Scale สำหรับการวัดระดับความสำคัญของระดับความพึงพอใจของการออมประเภทต่าง ๆ เป็นลักษณะให้เลือก 5 ระดับ คือ มากที่สุด มาก ปานกลาง น้อยและน้อยที่สุด ซึ่งได้กำหนดหลักการให้คะแนนในแต่ละระดับและหลักการแปลความหมายของระดับค่าเฉลี่ย ดังนี้

ตารางที่ 3.1 แสดงการกำหนดระดับคะแนนต่อระดับความคิดเห็น

ระดับความคิดเห็น	คะแนน
มากที่สุด	5
มาก	4
ปานกลาง	3
น้อย	2
น้อยที่สุด	1

สำหรับเกณฑ์ในการแปลความหมาย ได้กำหนดไว้โดยใช้มาตราวัดตัวแปรที่ต้องการวิเคราะห์ มาแบ่งเป็นช่วงเท่า ๆ กัน ตั้งแต่ 1-5 คะแนน ค่าเฉลี่ยที่ได้นำมาแปลความหมาย ดังนี้

ตารางที่ 3.2 แสดงการกำหนดระดับค่าเฉลี่ยต่อการแปลความหมายจัดอันดับ

การแปลความหมาย	ค่าคะแนนเฉลี่ย
มากที่สุด	4.50-5.00
มาก	3.50-4.49
ปานกลาง	2.50-3.49
น้อย	1.50-2.49
น้อยที่สุด	1.00-1.49