

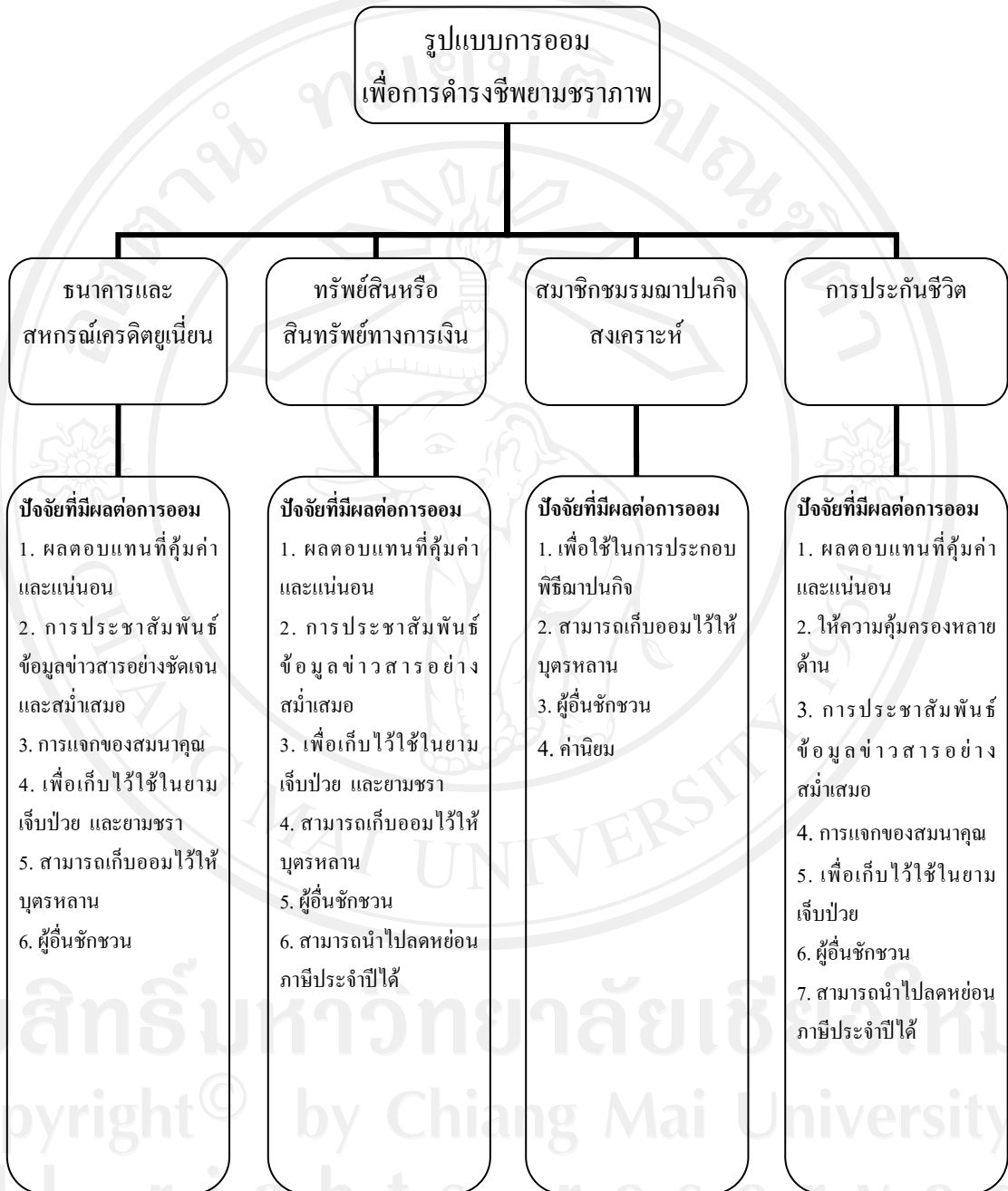
บทที่ 3

ระเบียบวิธีวิจัย

การศึกษาในครั้งนี้ มุ่งศึกษาปัจจัยสำคัญที่เป็นตัวกำหนดรูปแบบการออมเพื่อการดำรงชีพ ยามชราภาพของประชาชนในเขตชนบท อำเภอดอยสะเก็ด จังหวัดเชียงใหม่ ข้อมูลที่ใช้ในการศึกษาเป็นข้อมูลปฐมภูมิ (Primary Data) และข้อมูลทุติยภูมิ (Secondary Data) ข้อมูลปฐมภูมิได้จากการสุ่มตัวอย่างจากประชาชนในอำเภอดอยสะเก็ด จังหวัดเชียงใหม่ ซึ่งเป็นอำเภอที่ใช้เป็นตัวแทนของเขตชนบท โดยมีประชาชนที่มีงานทำทั้งหมด 1,827 คน

3.1 กรอบแนวคิดในการศึกษา

กรอบแนวคิดในการศึกษามีอยู่ว่าคนเรานั้น เมื่อคำนึงถึงการดำรงชีพวัยชราภาพแล้ว จะต้องคิดถึงการเก็บออมเป็นหลัก ซึ่งการเก็บออมนั้นมีอยู่หลายลักษณะ เช่น การฝากเงินกับธนาคาร การลงทุนในสินทรัพย์ทั้งที่เป็นทรัพย์สินถาวรและหลักทรัพย์ต่างๆ นอกจากนั้นแล้ว ประชาชนในเขตชนบทยังมีการออมเงินในรูปแบบการออมเงินกับชมรมฅาปนกิจสงเคราะห์ ซึ่งการออมในลักษณะต่างๆ นั้น จะมีการออมมากหรือน้อยเท่าใดขึ้นอยู่กับว่าในปัจจุบันมีอายุระดับใด มีการศึกษาระดับใด ประกอบอาชีพอะไร ตามกรอบแนวความคิดในรูปแบบที่ 3.1



จากกรอบแนวคิดรูปที่ 3.1 แสดงถึงปัจจัยที่เป็นตัวกำหนดในการเลือกในรูปแบบการออม ในลักษณะต่างๆ ดังต่อไปนี้ คือ

1) การออมในรูปแบบสินทรัพย์ทางการเงินในสถาบันการเงิน โดยที่ปัจจัยที่จะส่งผลกระทบต่อการออมประเภทนี้ ได้แก่ ผลตอบแทนที่คุ้มค่าและแน่นอน การมีดอกเบี้ยในระดับที่ผู้ฝากพอใจ การประชาสัมพันธ์ข้อมูลข่าวสารอย่างชัดเจนและทั่วถึง เพื่อเก็บไว้ใช้ในยามเจ็บป่วยและยามชรา ความเชื่อมั่นว่าการออมลักษณะนี้นั้น จะสามารถเก็บไว้ให้บุตรหลานได้

2) การออมในรูปแบบทรัพย์สินหรือสินทรัพย์ทางการเงินที่อยู่ในขอบเขตของกฎหมาย เป็นการออมในรูปแบบของการลงทุนซื้อบ้าน/ที่ดินเพื่ออยู่อาศัย การลงทุนซื้อบ้าน/ที่ดินเพื่อธุรกิจ การซื้อทองคำ และการซื้อพันธบัตร ปัจจัยที่มีผลต่อการออมรูปแบบนี้ ได้แก่ ผลตอบแทนที่คุ้มค่าและแน่นอน มีการประชาสัมพันธ์ข้อมูลข่าวสารสม่ำเสมอ สามารถเก็บออมไว้ให้บุตรหลาน และสามารถนำไปลดหย่อนภาษีประจำปีได้

3) การออมในรูปแบบเงินสดกับสมาชิกฌาปนกิจสงเคราะห์ ชมรมฌาปนกิจสงเคราะห์ หมายถึง กิจกรรมที่บุคคลหลายคนตกลงกันเพื่อทำการสงเคราะห์ซึ่งกันและกัน ในการจัดการศพ และสงเคราะห์ครอบครัวของบุคคลหนึ่งบุคคลใดเสียชีวิต ปัจจัยที่มีผลต่อการออมรูปแบบนี้ ได้แก่ การใช้ในการประกอบพิธีฌาปนกิจศพตนเอง และเพื่อนำเงินที่เหลือให้บุตรหลานต่อไป

4) การออมในรูปแบบประกันชีวิต การประกันชีวิตนั้นมีหลายรูปแบบ ได้แก่ สะสมทรัพย์ สะสมทรัพย์เพื่อใช้เป็นเงินบำนาญ ประกันสุขภาพ ประกันโรคมะเร็ง ประกันอุบัติเหตุ เป็นต้น ปัจจัยที่มีผลต่อการออมรูปแบบนี้ ได้แก่ การได้รับผลตอบแทนที่คุ้มค่าและแน่นอน กรมธรรม์ประกันชีวิตสามารถให้ความคุ้มครองหลายด้าน การประชาสัมพันธ์ข้อมูลข่าวสารอย่างสม่ำเสมอ นอกจากนั้นแล้วปัจจุบันการประกันชีวิตยังสามารถนำไปลดหย่อนภาษีได้

3.2 ประชากรและกลุ่มตัวอย่าง

ในการศึกษาครั้งนี้ ต้องการศึกษาการออมเพื่อดำรงชีพในยามชราภาพของประชาชนที่อาศัยอยู่ในเขตชนบท โดยเลือกเอาประชาชนในเขตอำเภอคอยสะเก็ด จังหวัดเชียงใหม่มาเป็นกลุ่มตัวอย่างในการศึกษาจำนวน 400 ตัวอย่าง จากกลุ่มประชากรที่มีงานทำทั้งหมด 1,827 คน สามารถแบ่งกลุ่มประชากรตามสาขาอาชีพได้ 4 กลุ่ม ได้แก่ อาชีพเกษตรกร อาชีพค้าขาย อาชีพรับจ้างทั่วไป และอาชีพรับราชการ

จากข้อมูลตารางที่ 3.1 ได้ทำการศึกษาโดยวิธีสุ่มตัวอย่างวิธีของ Taro Yamane ณ ระดับความเชื่อมั่น 95% ซึ่งยอมให้เกิดความคลาดเคลื่อน ในการประเมินค่าสัดส่วนเกิดขึ้นในระดับร้อยละ 5 โดยมีวิธีการคำนวณตามสูตรดังนี้

$$n = \frac{N}{1 + Ne^2}$$

เมื่อ

$$e = \text{ความคลาดเคลื่อนที่ระดับนัยสำคัญทางสถิติ 0.05}$$

$$N = \text{จำนวนของประชากร}$$

$$n = \text{จำนวนของกลุ่มตัวอย่าง}$$

$$n = \frac{1,827}{1 + 1,827(0.05)^2}$$

$$n = 328$$

ได้กลุ่มตัวอย่างที่จะทำการศึกษา 328 คน ผู้ศึกษาจึงขอปรับกลุ่มตัวอย่างเป็นจำนวน 400 ตัวอย่าง โดยแบ่งตามอาชีพ ดังตารางที่ 3.1

ตารางที่ 3.1 ประชากรและกลุ่มตัวอย่างที่อยู่ในวัยทำงานที่ใช้ในการศึกษา

กลุ่มอาชีพ	จำนวนประชากร (ราย)	จำนวนกลุ่มตัวอย่าง (ราย)
เกษตรกร	111	80
ค้าขาย	188	120
รับจ้างทั่วไป	1,222	120
รับราชการ	306	80
รวม	1,827	400

ที่มา : เทศบาลตำบลดอยสะเก็ด

3.3 วิธีการศึกษา

การศึกษาเรื่องรูปแบบการออมเพื่อการดำรงชีพยามชราภาพของประชาชนในเขตชนบทอำเภอ ดอยสะเก็ด จังหวัดเชียงใหม่ มีวิธีการศึกษา ดังนี้

1. การหารูปแบบการออมเพื่อเก็บไว้ใช้ในการดำรงชีพยามชราภาพ จะเป็นการศึกษาว่า ประชาชนในเขตชนบทมีการออมในรูปแบบต่างๆ ดังต่อไปนี้

1.1 การออมกับธนาคาร

1.2 การออมสหกรณ์ออมทรัพย์และสถาบันการเงินอื่นๆ ได้ศึกษาการออมกับสหกรณ์ เครดิตยูเนียนครู สหกรณ์เครดิตยูเนียน และธนาคารเพื่อการเกษตรและสหกรณ์ การเกษตร

1.3 การออมในรูปทรัพย์สินหรือสินทรัพย์ทางการเงิน ซึ่งเป็นการลงทุนในบ้าน/ที่ดิน เพื่อธุรกิจ การลงทุนในบ้าน/ที่ดินเพื่ออยู่อาศัย การซื้อทองคำ และการซื้อพันธบัตร

1.4 การออมกับสมาชิกฌาปนกิจสงเคราะห์ สามารถแบ่งเป็นการออมกับชมรมสมาชิก ฌาปนกิจสงเคราะห์หมู่บ้าน และชมรมสมาชิกฌาปนกิจสงเคราะห์ผู้สูงอายุ

1.5 การออมในรูปการประกันชีวิต เป็นการออมในรูปแบบประกันชีวิตกับบริษัท ประกันชีวิต

2. การศึกษาถึงปัจจัยที่มีผลต่อการออมเพื่อการดำรงชีพยามชราภาพของประชาชนในเขต ชนบท โดยศึกษาถึงปัจจัยที่เป็นตัวกำหนดรูปแบบการออมประเภทต่างๆ ดังนี้ คือ

รูปแบบที่ 1 การออมในรูปสินทรัพย์ทางการเงินในสถาบันการเงิน โดยมีปัจจัยที่มีผล ต่อการออมประเภทนี้ ได้แก่

1.1 การได้รับผลตอบแทนที่คุ้มค่า และแน่นอน

1.2 การประชาสัมพันธ์ข้อมูลข่าวสารสม่ำเสมอ

1.3 การแจกของสมนาคุณ

1.4 เพื่อเก็บไว้ใช้ในยามเจ็บป่วย และยามชรา

1.5 ความต้องการเก็บออมไว้ให้บุตรหลาน

1.6 การออมเนื่องจากถูกผู้อื่นชักชวน

รูปแบบที่ 2 การออมในรูปทรัพย์สินหรือสินทรัพย์ทางการเงิน ที่อยู่ในขอบเขตของ กฎหมาย ปัจจัยที่มีผลต่อการออมรูปแบบนี้ ได้แก่

2.1 การได้รับผลตอบแทนที่คุ้มค่า และแน่นอน

2.2 การประชาสัมพันธ์ข้อมูลข่าวสารสม่ำเสมอ

2.3 เพื่อเก็บไว้ใช้ในยามเจ็บป่วย และยามชรา

2.4 ความต้องการเก็บออมไว้ให้บุตรหลาน

2.5 การออมเนื่องจากถูกผู้อื่นชักชวน

2.6 สามารถนำไปลดหย่อนภาษีประจำปีได้

รูปแบบที่ 3 การออมในรูปแบบเงินสดกับสมาชิกฌาปนกิจสงเคราะห์ ปัจจัยที่มีผลต่อการออมรูปแบบนี้ ได้แก่

3.1 เพื่อใช้ในการประกอบพิธีฌาปนกิจ

3.2 ความต้องการเก็บออมไว้ให้บุตรหลาน

3.3 การออมเนื่องจากถูกผู้อื่นชักชวน

รูปแบบที่ 4 การออมในรูปแบบประกันชีวิต ปัจจัยที่มีผลต่อการออมรูปแบบนี้ ได้แก่

4.1 ผลตอบแทนที่คุ้มค่าและแน่นอน

4.2 ให้ความคุ้มครองหลายด้าน

4.3 การประชาสัมพันธ์ข้อมูลข่าวสาร

4.4 การแจกของสมนาคุณ

4.5 เพื่อเก็บไว้ใช้ในยามเจ็บป่วย และยามชรา

4.6 การออมเนื่องจากถูกผู้อื่นชักชวน

4.7 สามารถนำไปลดหย่อนภาษีประจำปีได้

3.4 เครื่องมือที่ใช้ในการศึกษา

การศึกษารูปแบบการออมเพื่อการดำรงชีพยามชราภาพของประชาชนในเขตชนบท อำเภอดอยสะเก็ด จังหวัดเชียงใหม่ จะใช้แบบสอบถาม โดยการสัมภาษณ์ประชาชนในเขตเทศบาลอำเภอดอยสะเก็ด จังหวัดเชียงใหม่

3.5 วิธีการวิเคราะห์

1. การศึกษารูปแบบการออม และปัจจัยที่มีผลต่อการออมของประชาชนในเขตอำเภอดอยสะเก็ด จังหวัดเชียงใหม่ อาศัยวิธีวิเคราะห์โดยใช้สถิติเชิงพรรณนา ประกอบด้วย ความถี่ ร้อยละ และค่าเฉลี่ย

2. การศึกษาความพึงพอใจใช้วิธีการวิเคราะห์ใช้มาตรวัดของ Likert's Scale สำหรับการวัดระดับความสำคัญของความพึงพอใจต่อการออมในรูปแบบต่างๆ เป็นลักษณะคำถามมีคำตอบให้เลือก 3 ระดับ คือ มาก ปานกลาง น้อย แต่ละระดับมีเกณฑ์การให้คะแนนดังนี้

ระดับความสำคัญ	คะแนน
มาก	3
ปานกลาง	2
น้อย	1

เกณฑ์การแปลความหมาย

2.51 – 3.00	ความหมาย	มีความสำคัญในระดับมาก
1.51 – 2.50	ความหมาย	มีความสำคัญในระดับปานกลาง
1.00 – 1.50	ความหมาย	มีความสำคัญในระดับน้อย



ลิขสิทธิ์มหาวิทยาลัยเชียงใหม่
 Copyright© by Chiang Mai University
 All rights reserved