

## บทที่ 2

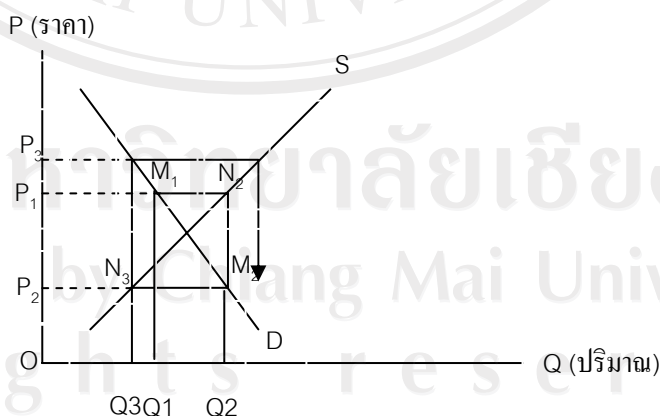
### แนวคิดทฤษฎีและงานวิจัยที่เกี่ยวข้อง

ในการศึกษาเกี่ยวกับ “การวิเคราะห์ศักยภาพของสหกรณ์การเกษตรจังหวัดแพร่ในการทำธุรกรรมในตลาดสินค้าเกษตรล่วงหน้าแห่งประเทศไทย” ครั้งนี้ ผู้ศึกษาได้ศึกษาค้นคว้าเอกสารและแนวคิดทฤษฎีต่างๆ ที่เกี่ยวข้อง ดังนี้

#### 2.1 ทฤษฎีโยแมงมุม

วันรักษ์ มิ่งมณีนาคิน (2535) ในการผลิตสินค้าเกษตรบางชนิด เกษตรกรส่วนใหญ่จะคำนึงถึงราคาสินค้าและปริมาณการผลิตในช่วงเวลาต่างกัน กล่าวคือ เกษตรกรจะใช้ราคาสินค้าเกษตรในช่วงเวลาหนึ่งเป็นตัวกำหนดปริมาณสินค้าที่เขายินดีจะผลิตออกขายในช่วงเวลาถัดไป ถ้าปีนี้ราคาสินค้าในตลาดสูง เกษตรกรก็จะปลูกกันมากในปีหน้า นั่นคือ เกษตรกรถือเอาราคาในปีนี้เป็นตัวกำหนดปริมาณการผลิตในปีต่อไป ซึ่งแสดงได้ดังรูป

รูปที่ 1 แสดงการปรับภาวะดุลยภาพของสินค้าเกษตร ตามทฤษฎีโยแมงมุม



จากรูป เส้น D แสดงถึงอุปสงค์สินค้า ก. ของพ่อค้าส่งออกของไทย เส้น S แสดงถึงอุปทานการผลิตสินค้า ก. ในประเทศไทย

สมมติว่า ในปี พ.ศ.2537 ราคาสินค้า ก. ในตลาดโลกสูงขึ้น ทำให้ประเทศไทยสามารถขายสินค้า ก. ได้มากขึ้นและขายได้ราคาดี โดยขายได้ปริมาณ OQ1 ณ ระดับราคา OP1 เนื่องจากเป็นระดับราคาของผู้ปลูกสินค้า ก. ในไทยขายได้กำไรดี เกษตรกรจึงตั้งความหวังว่าราคาสินค้า ก. จะอยู่ในระดับนี้อย่างน้อยจนถึงปีหน้า คือ ปี พ.ศ. 2538 เกษตรกรจึงพากันเพาะปลูกสินค้า ก. มากขึ้นและมีผลผลิตออกขายมากขึ้น เป็น OQ2 โดยเข้าใจว่าจะสามารถขายสินค้า ก. ได้ในราคาเท่ากับปีที่แล้ว คือ OP1 ปรากฏว่าในปี พ.ศ.2538 สถานการณ์ต่างๆในประเทศอื่น ซึ่งส่งออกสินค้า ก. กลับเข้าสู่ภาวะปกติ สามารถผลิตสินค้า ก. ส่งออกได้ตามปกติ ดังนั้น ทำให้ผลผลิตออกสู่ตลาดโลกมากขึ้น จนเกินความต้องการซื้อ ส่งผลให้ความต้องการสินค้า ก. จากประเทศไทยลดลง เกษตรกรขายสินค้าไม่หมด ขณะเดียวกันราคาก็ลดต่ำลงมาเป็น OP2

เนื่องจากเกษตรกรต้องการหลีกเลี่ยงภาวะสินค้า ก. ล้นตลาด เกษตรกรจึงถือเอาราคาสินค้า ก. ในปี พ.ศ.2538 ซึ่งอยู่ในระดับต่ำ เป็นตัวกำหนดปริมาณผลผลิตในปีถัดไป คือ ปี พ.ศ.2549 นั่นคือ เกษตรกรจะปลูกสินค้า ก. และผลิตสินค้า ก. ได้น้อยลงเหลือเพียง OQ3 ปรากฏว่าปริมาณผลผลิตระดับนี้อาจจะเหมาะกับภาวะการณ์ในปี พ.ศ.2538 แต่ไม่เหมาะกับปี พ.ศ.2539 เพราะปริมาณผลผลิตในตลาดโลกน้อยกว่าปริมาณความต้องการซื้อ ดังนั้น ราคาสินค้า ก. ในปี พ.ศ.2539 จึงสูงขึ้นอีกครั้งหนึ่ง

จะเห็นได้ว่าความไร้เสถียรภาพดังกล่าวเป็นปัญหาที่เกิดขึ้นจากการยึดถือราคาของสินค้าในช่วงเวลาหนึ่งเป็นตัวกำหนดปริมาณผลผลิตในช่วงเวลาถัดไป โดยเกษตรกรเข้าใจผิดว่าระดับราคาในช่วงเวลาถัดไปจะต้องเท่ากัน หรืออยู่ในระดับใกล้เคียงกับราคาในปีที่ผ่านมา ทำให้ไม่สามารถกำหนดปริมาณผลผลิตให้สอดคล้องกับความต้องการของตลาดโลก การผลิตจึงต้องปรับตัวเรื่อยๆ เริ่มจากราคาสูง และปริมาณผลผลิตต่ำในช่วงแรก ซึ่งจูงใจให้เกษตรกรผลิตเพิ่มขึ้นในปีต่อมา จนกระทั่งผลผลิตเพิ่มขึ้นมากเกินความต้องการทำให้ราคาสินค้าลดลง หมุนเวียนกันไปเรื่อยๆ เนื่องจากการผลิตสินค้าเกษตร เกษตรกรไม่สามารถควบคุมปริมาณ คุณภาพให้เป็นไปตามความต้องการได้ การปรับให้ปริมาณผลผลิตเท่ากับปริมาณความต้องการซื้อต้องใช้ระยะเวลานาน เนื่องจากสินค้าเกษตรเป็นสินค้าอุปสงค์มีความยืดหยุ่นน้อย ในขณะที่อุปทานควบคุมได้ยาก เพราะส่วนหนึ่งขึ้นอยู่กับดิน ฟ้า อากาศ จากลักษณะดังกล่าวจึงส่งผลกระทบต่อรายได้ของเกษตรกรอย่างมาก

ดังนั้น หากเกษตรกรใช้ข้อมูลราคาสินค้าอ้างอิงที่ซื้อขายในตลาดสินค้าเกษตรล่วงหน้า มาวางแผนการผลิตสินค้าเกษตร จะช่วยให้ตลาดสินค้าเกษตรขยายตัว และมีความคล่องตัวมากขึ้น ช่วยเพิ่มประสิทธิภาพทางการตลาด โดยลดอำนาจการผูกขาดของพ่อค้ากลุ่มใดกลุ่มหนึ่ง ทำให้มีทางเลือกในการซื้อหรือขายผลผลิตทางการเกษตรมากขึ้น

## 2.2 แนวคิดตลาดสินค้าเกษตรล่วงหน้า

### 2.2.1 วิวัฒนาการตลาดสินค้าเกษตรล่วงหน้าในต่างประเทศ

ตลาดสินค้าเกษตรล่วงหน้าที่เกิดขึ้นเป็นแห่งแรกของโลก คือ ตลาดสินค้าเกษตรล่วงหน้าโอซาก้า ในประเทศญี่ปุ่น ซึ่งได้จัดตั้งขึ้นในปี ค.ศ.1730 ที่อำเภอโดจิม่า เมืองโอซาก้า โดยการรวมตัวกันของพ่อค้าข้าวที่ต้องการลดความเสี่ยงจากความผันผวนของราคาข้าว จึงได้จัดตั้ง Dojima Rice Market ผู้ซื้อและผู้ขายที่เข้ามาซื้อขายสินค้าในตลาดนี้จะต่อรองราคา คุณภาพ ปริมาณ และเวลาส่งมอบสินค้าในอนาคต จากนั้นผู้ซื้อและผู้ขายจะทำสัญญาซื้อขายสินค้าล่วงหน้าต่อกัน และไม่มี การส่งมอบสินค้ากันจริงเมื่อสัญญาครบกำหนด

การพัฒนาตลาดซื้อขายสินค้าเกษตรล่วงหน้าครั้งใหญ่ ได้เข้ามาเกิดขึ้นในประเทศสหรัฐอเมริกา ในนครชิคาโก ซึ่งเป็นศูนย์กลางการรับมอบส่งมอบสินค้าเกษตรของประเทศ อย่างไรก็ตามการซื้อขายประสบปัญหาในการรับมอบส่งมอบสินค้า ได้แก่ ความไม่สมดุลระหว่างปริมาณความต้องการและปริมาณผลผลิตในตลาด อันเนื่องมาจากการคมนาคมขนส่งตามฤดูกาล และการเก็บรักษา ซึ่งปัญหาเหล่านี้ส่งผลต่อการผันผวนของราคาสินค้าเกษตร ซึ่งสร้างความยากลำบากในการดำเนินธุรกิจของผู้ค้าและเกษตรกร นักธุรกิจการเกษตรบางรายต้องขาดทุนถึงขั้นล้มละลาย และเกษตรกรต้องประสบกับการขาดทุน

ในปี ค.ศ.1842 เป็นช่วงที่เศรษฐกิจของสหรัฐอเมริกากำลังขยายตัว พ่อค้าในนครชิคาโกได้ร่วมกันก่อตั้งสภาหอการค้าชิคาโก (Chicago Board of Trade: CBOT) สินค้าชนิดแรกที่มีการซื้อขาย คือ ข้าวโพด ในช่วงแรกๆ นั้น การซื้อขายใน CBOT เป็นการทำสัญญาซื้อขายล่วงหน้าแบบ Forward Contract โดยผู้ซื้อและผู้ขายจะตกลงคุณลักษณะของสินค้ากันเอง ไม่มีมาตรฐานของสัญญาที่แน่นอน จึงทำให้แต่ละสัญญามีการกำหนดปริมาณ คุณภาพ และเวลาส่งมอบแตกต่างกันออกไป ปัญหาที่เกิดขึ้นในช่วงแรกคือ ผู้ค้าไม่ปฏิบัติตามข้อตกลงในสัญญา มีการบิดพลิ้วสัญญา ดังนั้นสภาหอการค้าชิคาโกจึงได้พัฒนาวิธีการซื้อขายล่วงหน้า โดยการใช้รูปแบบสัญญามาตรฐาน สัญญาที่เรียกว่า สัญญาซื้อขายสินค้าเกษตรล่วงหน้า (Future Contract) การซื้อขายสัญญาที่มีรูปแบบมาตรฐานนี้ช่วยให้ผู้ซื้อผู้ขายสามารถซื้อขายสัญญากันได้ง่ายขึ้น การเปลี่ยนคู่สัญญาทำได้ง่ายขึ้น การซื้อขายคล่องตัว นอกจากนี้ยังช่วยป้องกันการบิดพลิ้วสัญญา โดยเรียกเก็บเงินประกันความเสี่ยงหรือมาร์จิน (Margin)

ตลาดซื้อขายสินค้าล่วงหน้าได้รับความนิยมและแพร่กระจายไปยังส่วนต่างๆ ของโลก และได้เพิ่มชนิดของสินค้าที่ทำการซื้อขายกันในตลาดซื้อขายล่วงหน้า นอกเหนือจากการซื้อขาย

สินค้าเกษตร คือ อัตราแลกเปลี่ยนเงินตราต่างประเทศ อัตราดอกเบี้ย พันธบัตรรัฐบาล ดัชนีราคา หุ่น น้ำมันเชื้อเพลิง โลหะของมีค่าต่างๆ ในปัจจุบันตลาดซื้อขายล่วงหน้าได้มีการนำมาใช้กันอย่างแพร่หลายในประเทศต่างๆ เช่น ประเทศญี่ปุ่น จีน ฮองกง มาเลเซีย สิงคโปร์ ฟิลิปปินส์ ออสเตรเลีย นิวซีแลนด์ ฯลฯ (กรมการค้าภายใน, 2543)

## 2.2.2 วิวัฒนาการตลาดสินค้าเกษตรล่วงหน้าของไทย

การจัดตั้งตลาดสินค้าเกษตรล่วงหน้าในประเทศไทยนั้น ได้มีการศึกษาและมีการพัฒนาเริ่มตั้งแต่ปี พ.ศ. 2522 ความคิดในการก่อตั้งตลาดสินค้าเกษตรล่วงหน้าแห่งประเทศไทย เนื่องจากเห็นแบบอย่างจากตลาดล่วงหน้าในต่างประเทศ ซึ่งประเทศเหล่านั้นได้ใช้ตลาดล่วงหน้าในการป้องกันความเสี่ยงและเป็นการค้นพบราคาในอนาคต รัฐบาลต้องการช่วยเหลือผู้ที่มีรายได้น้อยที่ถูกโกงจากธุรกิจแชร์หรือการลงทุนในธุรกิจซื้อขายล่วงหน้าที่รู้จักกันในนาม “Commodity” และได้ดำเนินการร่างพระราชบัญญัติแก้ไขเพิ่มเติมประกาศคณะปฏิวัติ ฉบับที่ 58 ขึ้นมาเพื่อป้องกันประชาชนถูกหลอโกง แต่มีการเปลี่ยนแปลงทางการเมือง จนกระทั่งปี พ.ศ. 2526 กรมเศรษฐกิจการพาณิชย์ทำการศึกษาปรับปรุงระบบตลาดสินค้าเกษตรและเห็นชอบให้มีการจัดตั้งตลาดสินค้าเกษตรล่วงหน้า และต่อมาในปี พ.ศ. 2529 กรมการค้าภายในได้นำมาศึกษาต่อ เนื่องจากตลาดข้าวโพดในประเทศทำการซื้อขายล่วงหน้ามีปัญหาการไม่ปฏิบัติตามสัญญา และเห็นชอบให้มีการจัดตั้งตลาดสินค้าเกษตรล่วงหน้าขึ้นเช่นเดียวกัน และในปี พ.ศ. 2531 ภาคเอกชนได้พยายามที่จะก่อตั้งบริษัท บางกอกคอมมอดิตี เอ็กซ์เชนจ์ จำกัด เพื่อประกอบธุรกิจการซื้อขายล่วงหน้า แต่รัฐบาลไม่เห็นชอบให้จัดตั้ง เนื่องจากไม่มีกฎหมายควบคุมธุรกิจซื้อขายล่วงหน้าโดยตรง และรัฐบาลเห็นว่าควรแยกกฎหมายควบคุมการซื้อขายล่วงหน้าจากธุรกิจแชร์

ปี พ.ศ. 2532 กระทรวงเกษตรและสหกรณ์ได้ทำการร้องขอให้กระทรวงพาณิชย์จัดทำโครงสร้างตลาดซื้อขายล่วงหน้าอย่างพารา จนกระทั่งปี พ.ศ. 2534 กระทรวงพาณิชย์ได้มอบหมายให้กรมการค้าภายในยกร่างกฎหมายเกี่ยวกับกิจการซื้อขายล่วงหน้าและมีการปรับปรุงร่างกฎหมายดังกล่าว จนกระทั่งผ่านความเห็นชอบของรัฐบาลและได้นำขึ้นทูลเกล้าเพื่อลงพระปรมาภิไธย เมื่อวันที่ 15 ตุลาคม พ.ศ. 2542 (กรมการค้าภายใน, 2543)

ตลาดสินค้าเกษตรล่วงหน้าแห่งประเทศไทย (The Agricultural Futures Exchange of Thailand) หรือ AFET ได้จัดตั้งขึ้นภายใต้พระราชบัญญัติการซื้อขายสินค้าเกษตรล่วงหน้า ปี พ.ศ.2542 และได้เปิดซื้อขายอย่างเป็นทางการเมื่อวันที่ 28 พฤษภาคม พ.ศ.2547 โดยเปิดให้ทำการซื้อขายสัญญาล่วงหน้าอย่างแผ่นรมคว้นขึ้น 3 เป็นสินค้าตัวแรก

### 2.2.3 หน้าที่ของตลาดสินค้าเกษตรล่วงหน้า

ตลาดสินค้าเกษตรล่วงหน้า มีบทบาทและหน้าที่ที่สำคัญ คือ เป็นศูนย์กลางในการถ่ายโอนความเสี่ยงระหว่างผู้ที่ต้องการประกันความเสี่ยงด้านราคากับผู้ที่ต้องการแสวงหากำไรจากความผันผวนของราคา หรือเป็นศูนย์กลางที่จะนำผู้ซื้อหรือผู้ขายมาพบกันเพื่อทำการซื้อขายแลกเปลี่ยนสัญญาล่วงหน้าตามวัตถุประสงค์ของแต่ละคน นอกจากนี้ยังมีหน้าที่ในการค้นหาสินค้าที่มีความเหมาะสมเพื่อนำมาใช้อ้างอิงในการซื้อขายสัญญาล่วงหน้า ซึ่งตัวอย่างของสินค้าที่อ้างอิงได้แก่ ยางแผ่นรมควันชั้น 3 ข้าวขาว 5% และแป้งมันสำปะหลังชั้นพิเศษ เป็นต้น

### 2.2.4 ประโยชน์ของตลาดสินค้าเกษตรล่วงหน้า

- 1) ช่วยลดความเสี่ยงจากความผันผวนของราคาสินค้าเกษตร ด้วยกลไกการซื้อขายในตลาดสินค้าเกษตรล่วงหน้า ความเสี่ยงจะถูกถ่ายโอนและกระจายออกไปยังกลุ่มคนที่เรียกว่านักลงทุนหรือนักเก็งกำไรที่เข้ามาพร้อมเป็นผู้ซื้อผู้ขายในตลาด
- 2) ทำให้เกิดราคาอ้างอิงที่สามารถนำไปใช้วางแผนได้อย่างมีประสิทธิภาพ การมีผู้ซื้อผู้ขายเข้ามาในตลาดจำนวนมากทำให้มีการใช้ข้อมูลจากแหล่งต่างๆ มาคาดการณ์ราคาสินค้าเกษตรที่ควรจะเป็นในอนาคตข้างหน้าต่างๆ กัน และในช่วงเวลาหนึ่งจะมีราคาหนึ่งที่ผู้ซื้อและผู้ขายต่างพอใจในราคานี้ ทำให้เกิดการตกลงซื้อขายล่วงหน้าขึ้น ซึ่งเป็นราคาในอนาคตที่สามารถใช้อ้างอิงในการวางแผนการเพาะปลูกของเกษตรกรและวางแผนการดำเนินธุรกิจของผู้ประกอบการที่ต้องใช้สินค้าเกษตรได้ด้วย
- 3) สร้างความเสมอภาคในการรับรู้ข้อมูลข่าวสารด้านสินค้าเกษตร เมื่อมีตลาดสินค้าเกษตรล่วงหน้าแล้วมีการเผยแพร่ข้อมูลที่เป็นมาตรฐานผ่านสื่อต่างๆ มากขึ้น ทำให้ความได้เปรียบเสียเปรียบในเรื่องข้อมูลลดลง
- 4) ลดต้นทุนและเพิ่มประสิทธิภาพในธุรกิจด้านการเกษตร การที่ความเสี่ยงในด้านต่างๆ ลดลง ทำให้ผู้ประกอบการธุรกิจด้านการเกษตรมีต้นทุนต่ำลง สามารถนำเงินทุนไปใช้ในการพัฒนาคุณภาพสินค้าได้มากขึ้น ส่งผลดีต่อระบบเศรษฐกิจโดยรวมของประเทศ

### 2.2.5 องค์ประกอบของตลาดสินค้าเกษตรล่วงหน้า

ตลาดสินค้าเกษตรล่วงหน้าแห่งประเทศไทย หรือ AFET มีบทบาทเป็นศูนย์กลางสำหรับการซื้อขายแลกเปลี่ยนสัญญาล่วงหน้าระหว่างผู้ซื้อและผู้ขาย รวมทั้งดูแลสัญญาให้ทำการส่งมอบรับมอบสินค้าเป็นไปด้วยความเรียบร้อย ตลาดสินค้าเกษตรล่วงหน้ามีองค์ประกอบต่างๆ ที่สำคัญดังนี้

#### 1) สำนักงานคณะกรรมการกำกับการซื้อขายสินค้าเกษตรล่วงหน้า หรือ ก.ส.ล.

เป็นหน่วยงานที่คอยกำกับดูแลการซื้อขายในตลาดสินค้าเกษตรล่วงหน้าให้เป็นธรรมและโปร่งใส เพื่อมิให้เกิดการเอาเปรียบหรือการสร้างราคาในตลาด และกำกับดูแลในส่วนของบริษัทนายหน้าซื้อขายเพื่อให้การทำงานเป็นไปตามระเบียบข้อกำหนดของ พ.ร.บ. การซื้อขายสินค้าเกษตรล่วงหน้า

#### 2) ตลาดสินค้าเกษตรล่วงหน้าแห่งประเทศไทย หรือ AFET

ในฐานะที่เป็นตัวกลางในการซื้อขายแลกเปลี่ยนสัญญาล่วงหน้า จะประกอบด้วยหน่วยงานต่างๆที่มีบทบาทสำคัญในการซื้อขาย ดังนี้

**สำนักหักบัญชี (Clearing House)** เป็นหน่วยงานที่มีหน้าที่ในการบริหารความเสี่ยงของตลาดซึ่งเกิดจากความผันผวนของราคาสินค้าที่เปลี่ยนแปลงไป และการบิดพลิ้วสัญญาในการส่งมอบรับมอบสินค้า โดยการจัดเก็บรักษาและปรับสถานะของเงินประกันของทั้งผู้ซื้อและผู้ขาย

**หน่วยงานสนับสนุนอื่นๆ** ได้แก่ หน่วยงานกำกับการซื้อขาย หน่วยงานควบคุมระบบคอมพิวเตอร์เพื่อการซื้อขาย หน่วยงานวิจัยและพัฒนาสินค้า หน่วยงานการตลาดและประชาสัมพันธ์

#### 3) ผู้ที่ประกอบธุรกิจซื้อขายล่วงหน้า ได้แก่ บริษัทนายหน้าซื้อขายล่วงหน้าและผู้ค้าล่วงหน้า

**บริษัทนายหน้าซื้อขายล่วงหน้า (Broker)** มีหน้าที่ในการให้คำแนะนำในการซื้อขายและรับคำสั่งซื้อขายจากลูกค้าแล้วส่งคำสั่งมายังตลาดล่วงหน้า โดยได้รับผลตอบแทนเป็นค่าหมายหน้าตามที่ตกลงกับลูกค้า นอกจากนี้ยังให้คำปรึกษาและดูแลเกี่ยวกับกระบวนการส่งมอบรับมอบสินค้าของลูกค้าอีกด้วย

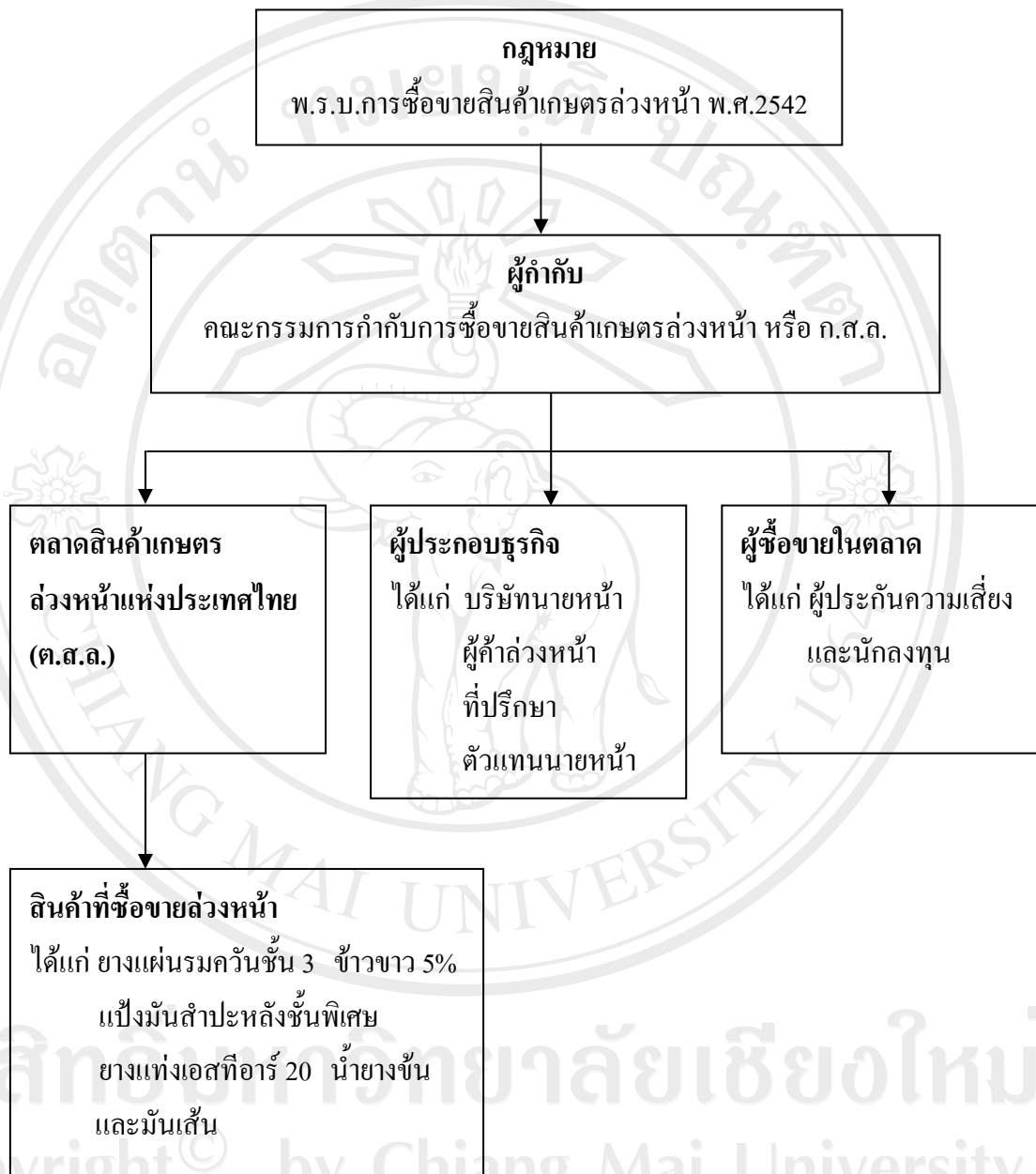
**ผู้ค้าล่วงหน้า (Trader)** จะทำการซื้อขายเพื่อบัญชีของตนเองเท่านั้น ไม่สามารถรับคำสั่งของลูกค้าอื่นได้

4) **ผู้ซื้อผู้ขายในตลาดล่วงหน้า** มี 2 ประเภท คือ **ผู้ประกันความเสี่ยง**และ**นักลงทุน**

**ผู้ประกันความเสี่ยง (Hedger)** เข้ามาทำการซื้อหรือขายเพื่อล็อคราคาในอนาคตซึ่งเป็นการลดความเสี่ยงที่เกิดขึ้นจากความผันผวนของราคาที่จะส่งผลกระทบต่อธุรกิจของตน ผู้ประกันความเสี่ยงส่วนใหญ่มักจะเป็นผู้ที่ทำธุรกิจเกี่ยวกับสินค้าที่มีการซื้อขายล่วงหน้า เช่น เกษตรกร สหกรณ์ พ่อค้าคนกลาง โรงงานแปรรูป และผู้ส่งออก เป็นต้น ดังนั้น ผู้ประกันความเสี่ยงจึงใช้กลไกการซื้อขายเพื่อถ่ายโอนความเสี่ยงของราคาที่ตนไม่ต้องการ ไปสู่นักลงทุนผู้ซึ่งแสวงหากำไรจากความผันผวนของราคา

**นักลงทุน (Speculator)** เป็นผู้ที่ต้องการเข้ามาแสวงหากำไรจากความผันผวนของราคาสินค้า ดังนั้นนักลงทุนเหล่านี้จะเป็นผู้รับความเสี่ยงของราคาจากผู้ประกันความเสี่ยงนั่นเอง นักลงทุนส่วนใหญ่ไม่มีความต้องการที่จะส่งมอบรับมอบสินค้าจริงและมักจะปิดสถานะของตนเองก่อนวันซื้อขายสุดท้าย

รูปที่ 2 องค์ประกอบของตลาดสินค้าเกษตรล่วงหน้าแห่งประเทศไทย





### 2.2.6 ลักษณะของสัญญาล่วงหน้า

สิ่งที่นำมาซื้อขายเปลี่ยนมือในตลาดสินค้าเกษตรล่วงหน้า คือ **ข้อตกลงล่วงหน้า** หรือ **สัญญาล่วงหน้า (Futures Contract)** เป็นสัญญาที่ถูกกำหนดขึ้นภายใต้มาตรฐานเดียวกัน โดยให้ความสำคัญในประเด็นของสินค้าที่นำมาอ้างอิงในการซื้อขาย และเงื่อนไขการส่งมอบรับมอบสินค้า

ดังนั้น ในสัญญาล่วงหน้าหนึ่งสัญญา จะมีองค์ประกอบอันได้แก่ ชนิดและคุณภาพของสินค้าอ้างอิงที่ตกลงจะซื้อหรือจะขาย ปริมาณสินค้าต่อ 1 สัญญา เดือนที่สัญญาครบกำหนดส่งมอบ อัตราขึ้นลงสูงสุดของราคาสินค้าในแต่ละวัน และอัตราเงินประกัน เป็นต้น ทั้งนี้ เพื่อให้ผู้ซื้อและผู้ขายมีความเข้าใจตรงกันในสินค้าและเงื่อนไขต่างๆ และสามารถตัดสินใจเสนอราคาซื้อหรือราคาขายได้อย่างเหมาะสม

นอกจากนี้สัญญาซื้อขายล่วงหน้า ยังเปิดโอกาสให้ผู้ซื้อหรือผู้ขายมีทางเลือกในการถือครองสัญญาได้ 2 วิธีด้วยกัน คือ

- 1) ต้องการถือครองสัญญาซื้อหรือขายล่วงหน้าไปจนถึงวันครบกำหนด และทำการรับมอบหรือส่งมอบสินค้า รวมถึงชำระค่าสินค้าตามเงื่อนไขในสัญญา
- 2) ถ้าไม่ต้องการถือครองสัญญาซื้อหรือขายล่วงหน้าไปจนถึงวันครบกำหนด ให้ผู้ซื้อหรือผู้ขายทำการปิดสถานะการถือครองของตนก่อนที่สัญญานั้นจะครบกำหนด โดยการทำสัญญาในทิศทางตรงข้ามกับสัญญาที่ถือครองไว้เดิม เช่น ได้มีการขายสัญญาล่วงหน้าเดือนมกราคมไว้จำนวน 2 สัญญา ถ้าต้องการปิดสถานะให้ทำการซื้อสัญญาล่วงหน้าเดือนมกราคมกลับคืนจำนวน 2 สัญญา สถานการณ์ถือครองสัญญาล่วงหน้า (Position) นั้น ก็จะสิ้นสุดลง

### 2.2.7 ขั้นตอนการซื้อขาย

เมื่อผู้ซื้อหรือผู้ขายจะเข้ามาทำการซื้อขายในตลาดสินค้าเกษตรล่วงหน้า จะต้องไปเปิดบัญชีกับบริษัทโบรกเกอร์ที่เป็นสมาชิกของตลาดสินค้าเกษตรล่วงหน้า สำหรับเอกสารที่ใช้เปิดบัญชี **กรณีเป็นบุคคลธรรมดา** ประกอบด้วย สำเนาบัตรประจำตัวประชาชนหรือบัตรข้าราชการ หรือหนังสือเดินทางสำหรับชาวต่างประเทศ สำเนาทะเบียนบ้าน หลักฐานแสดงฐานะการเงิน เช่น สำเนาบัญชีธนาคารย้อนหลัง 3-6 เดือน สมุดเงินฝาก ใบรับรองเงินเดือน เป็นต้น **กรณีเป็นนิติบุคคล** ประกอบด้วย สำเนาบัตรประจำตัวประชาชนหรือบัตรข้าราชการหรือหนังสือเดินทางสำหรับชาวต่างประเทศ สำเนาบัตรประจำตัวผู้เสียภาษีอากร สำเนาหนังสือรับรองการจดทะเบียนบริษัทฯ หนังสือบริคณห์สนธิ รายงานการประชุมของบริษัทฯ โดยมีมติให้เปิดบัญชีกับบริษัทนายหน้า

หลักฐานแสดงฐานะการเงิน เช่น สำเนาบัญชีธนาคารย้อนหลัง 3-6 เดือน สมุดเงินฝาก งบการเงินย้อนหลัง 1-3 ปี

หลังจากที่เปิดบัญชีและวางเงินประกันแล้ว ผู้ซื้อผู้ขายจะมีสิทธิในการส่งคำสั่งเพื่อทำการซื้อขายได้โดยการส่งผ่านบริษัทโบรกเกอร์ที่ตนเองได้เปิดบัญชีไว้ หลังจากบริษัทโบรกเกอร์ได้รับคำสั่งจากลูกค้าแล้วก็จะทำการป้อนคำสั่งซื้อหรือขายดังกล่าวเข้ามายังระบบซื้อขายของตลาดล่วงหน้าทันที

คำสั่งซื้อหรือขายที่ส่งเข้ามาในระบบจะได้รับการจับคู่ตามลำดับราคา ก่อน หากมีหลายคำสั่งที่มีราคาเดียวกัน ระบบก็จะเรียงลำดับคำสั่งที่มีราคาเดียวกันนั้นตามลำดับเวลา ก่อนหลัง เมื่อคำสั่งซื้อหรือขายได้รับการจับคู่แล้ว ทั้งผู้ซื้อและผู้ขายจะมีสถานะการถือครองสัญญาล่วงหน้าฝั่งซื้อและขายตามลำดับ โดยสถานะการถือครองของผู้ซื้อและผู้ขายสามารถถือครองไปได้จนกว่าจะมีการปิดสถานะการถือครองหรือทำการส่งมอบรับมอบสินค้าจริง

#### 2.2.8 การส่งมอบ – รับมอบสินค้า

นักลงทุนมักสงสัยว่าเมื่อทำการซื้อหรือขายล่วงหน้าแล้ว จะต้องรับสินค้าหรือส่งสินค้าดังกล่าวจริงๆ ตามที่ตกลงไว้ หรือไม่ ในความเป็นจริงแล้ว นักลงทุนที่เข้ามาแสวงหาผลกำไรในตลาดสินค้าเกษตรล่วงหน้าที่ไม่ต้องการส่งมอบหรือรับมอบสินค้าจริงๆ ก็สามารถปิดสถานะของตนออกจากตลาดไปได้ก่อนที่สัญญาจะครบกำหนดส่งมอบ ส่วนผู้ประกันความเสี่ยงที่ต้องการซื้อหรือขายสินค้าจริงๆ ก็จะนำสินค้ามาส่งมอบและชำระเงินตามกระบวนการในการส่งมอบรับมอบสินค้าของตลาดสินค้าล่วงหน้า ซึ่งปัจจุบันมี 3 แนวทาง คือ

1) ส่งมอบรับมอบตามข้อกำหนดการซื้อขาย คือ ใช้คลังสินค้าและจุดส่งมอบตามที่กำหนด เช่น ข้างแผ่นดินรณควันชั้น 3 ส่งมอบ ณ ท่าเรือกรุงเทพ หรือท่าเรือแหลมฉบัง ตามเงื่อนไข Free on Board (FOB)

2) การส่งมอบรับมอบโดยทางเลือกอื่น (Alternative Delivery Procedures: ADP) วิธีนี้ตลาดเปิดทางให้ผู้ซื้อผู้ขายล่วงหน้าตกลงกันเองว่าจะส่งมอบรับมอบกันอย่างไร เพื่อความสะดวกทั้งสองฝ่าย

3) การยุติฐานะการถือครองข้อตกลงซื้อขายล่วงหน้าเพื่อการส่งมอบรับมอบสินค้าในตลาดจริง (Exchange of Futures for Physical: EFP) เป็นกระบวนการที่ผู้ซื้อและผู้ขายทำข้อตกลงซื้อขายสินค้ากันในตลาดจริง และผู้ซื้อและผู้ขายนั้นได้เข้ามาทำการซื้อขายข้อตกลงล่วงหน้าของสินค้าประเภทนั้นในตลาดล่วงหน้า เพื่อประกันความเสี่ยง เมื่อเข้าสู่เดือนส่งมอบของข้อตกลงซื้อ

ขายล่วงหน้าดังกล่าว ผู้ซื้อและผู้ขายสามารถตกลงกันแล้วแจ้งต่อตลาดเพื่อให้ตลาดดำเนินการยุติ  
ฐานะการถือครองข้อตกลงนั้นๆ ในราคาซึ่งผู้ซื้อผู้ขายตกลงกัน ภายใต้หลักเกณฑ์ที่ตลาดกำหนด

### 2.2.9 ข้อกำหนดการซื้อขายล่วงหน้าสินค้าข้าวขาว 5 เปอร์เซนต์

หน่วยการซื้อขาย	15,000 กิโลกรัม หรือ 15 เมตริกตัน / หนึ่งหน่วยการซื้อขาย
หน่วยการส่งมอบ	15,000 กิโลกรัม หรือ 15 เมตริกตัน / หนึ่งหน่วยการส่งมอบ
ราคาซื้อขาย	บาท / กิโลกรัม
อัตราเงินประกัน (บาท/ข้อตกลง)	เดือนที่ยังไม่ครบกำหนดส่งมอบ <b>ขั้นต่ำ    ขั้นต้น</b> <b>4,000    5,400</b>
เดือนที่ครบกำหนดส่งมอบ	เดือนที่ครบกำหนดส่งมอบ <b>9,500    12,700</b>
วันซื้อขายสุดท้าย	เดือนใดเดือนหนึ่งไม่เกิน 12 เดือนล่วงหน้า
วันส่งมอบสุดท้าย	วันทำการที่ 10 ของเดือนส่งมอบ
วันส่งมอบสุดท้าย	วันทำการสุดท้ายของเดือนส่งมอบ
ทางเลือกในการส่งมอบ และรับมอบ	1. ให้ผู้ซื้อผู้ขายที่ประสงค์จะส่งมอบรับมอบสินค้า แจ้ง ความประสงค์มายังตลาด ตั้งแต่เวลา 08.30-12.00 น. ของ วันทำการถัดจากวันซื้อขายสุดท้าย 2. หากผู้ซื้อผู้ขายไม่ได้ยื่นความประสงค์ที่จะส่งมอบ รับมอบสินค้า หรือไม่ได้รับการจับคู่ให้ทำการส่งมอบรับ มอบ ตลาดจะยุติฐานะการถือครองให้ด้วยการชำระส่วน ต่างราคาด้วยเงิน (Cash Settlement)
การส่งมอบรับมอบ	1. ณ คลังสินค้าที่ผู้ซื้อกำหนดในเขตกรุงเทพมหานคร จังหวัดอยุธยา นครปฐม สมุทรสาคร สมุทรปราการ นครนายก และฉะเชิงเทรา 2. ผู้ขายรับผิดชอบค่าขนส่งสินค้าจนถึงในคลังสินค้าของผู้ซื้อ และผู้ซื้อรับผิดชอบค่าขนานน้ำหนักและค่าตรวจสอบ คุณภาพ

### 2.2.10 ต้นทุนในการถือครองสินค้า

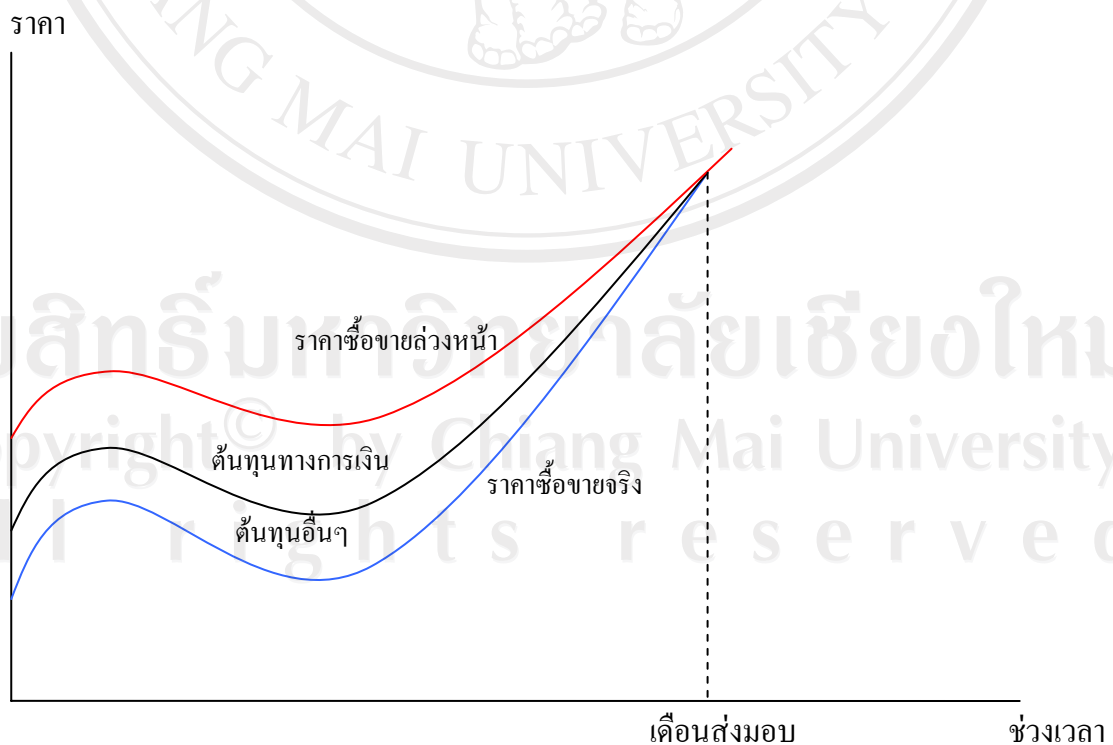
เนื่องด้วยสัญญาซื้อขายล่วงหน้าเปิดโอกาสให้ผู้ซื้อหรือผู้ขายมีทางเลือกในการถือครองสัญญาได้ 2 วิธี คือ

1) ถือครองสัญญาซื้อหรือขายล่วงหน้าไปจนถึงวันครบกำหนด และทำการรับมอบหรือส่งมอบสินค้า รวมถึงชำระค่าสินค้าตามเงื่อนไขในสัญญา

2) ไม่ถือครองสัญญาซื้อหรือขายล่วงหน้าไปจนถึงวันครบกำหนด ให้ผู้ซื้อหรือผู้ขายทำการปิดสถานะการถือครองของตนก่อนที่สัญญานั้นจะครบกำหนด

ซึ่งผู้ซื้อผู้ขายทั้ง 2 วิธีนี้จะมีต้นทุนในการถือครองที่แตกต่างกันคือ กลุ่มที่ถือครองสัญญาซื้อขายล่วงหน้าจึงถึงวันครบกำหนดจะมีต้นทุน 2 ส่วน คือ ต้นทุนทางการเงิน และ ต้นทุนอื่นๆ เช่น ต้นทุนค่าคลังสินค้า ต้นทุนค่าขนส่ง ต้นทุนค่าประกันภัย ส่วนกลุ่มที่ไม่ถือครองสัญญาจนวันครบกำหนดจะมีเพียงต้นทุนทางการเงินบางส่วนเท่านั้น เนื่องจากไม่จำเป็นต้องจ่ายต้นทุนเกี่ยวเนื่องจากการถือครองสินค้าอีก ดังนั้นต้นทุนของกลุ่มที่ไม่ถือครองสัญญาจนวันครบกำหนดจะสามารถประหยัดได้ คือ ต้นทุนค่าคลังสินค้า ต้นทุนค่าขนส่ง ต้นทุนค่าประกันภัยนั่นเอง

รูปที่ 3 แสดงต้นทุนในการถือครองสินค้า (Cost-of-Carry Model)



ที่มา : ตลาดหลักทรัพย์แห่งประเทศไทย

### 2.3 แนวคิดเกี่ยวกับสหกรณ์การเกษตร

ปัญญา หิรัญรัมย์ (2538) สหกรณ์การเกษตร หมายถึง สหกรณ์ที่จัดตั้งขึ้นโดยเกษตรกร มีหน้าที่ในการส่งเสริมการผลิตเพื่อเพิ่มพูนรายได้ให้แก่เกษตรกรที่เป็นสมาชิก อันหมายถึงการดำเนินงานของสหกรณ์ในทุกรูปแบบที่เกี่ยวข้องกับการให้สินเชื่อการเกษตร การรับฝากเงิน การจัดหาสินค้า เครื่องมือและอุปกรณ์การผลิตมาจำหน่ายให้แก่สมาชิก ตลอดจนรวบรวมผลผลิต การเกษตรออกจำหน่ายหรือแปรรูป การส่งเสริมการเกษตร ทั้งนี้เพื่ออำนวยความสะดวกแก่เกษตรกรที่เป็นสมาชิกสหกรณ์การเกษตรนั้น

**ธุรกิจการขายของสหกรณ์การเกษตร** เป็นการดำเนินธุรกิจของสหกรณ์การเกษตรที่เกี่ยวข้องกับการรวบรวมผลผลิตและการตลาด โดยนำผลผลิตที่ได้ออกจำหน่ายให้แก่ผู้ที่มีความต้องการซื้อ การจัดการเกี่ยวกับธุรกิจการขายของสหกรณ์การเกษตรนั้นมีกระบวนการดำเนินงานที่สลับซับซ้อนกว่าธุรกิจการซื้อ ผู้จัดการสหกรณ์และคณะกรรมการดำเนินงานของสหกรณ์ต้องมีความรู้ความเข้าใจเกี่ยวกับผลผลิตนั้นๆ เนื่องจากจะต้องอาศัยช่วงจังหวะและเวลาที่เหมาะสม เพราะผลผลิตทางการเกษตรบางอย่างจะเน่าเสียง่าย ผลผลิตบางชนิดก็อยู่ได้นาน ทำให้ต้องมีคลังสินค้าเก็บรักษาผลผลิตเพื่อรอจำหน่ายในช่วงเวลาที่เหมาะสม

### 2.4 แนวความคิดเกี่ยวกับความพร้อม

กฤษดา ทองสังวรณ์ (2540) ได้สรุปความหมายของความพร้อม หมายถึง คุณสมบัติหรือสถานะของบุคคลที่พร้อมจะทำงาน หรือกระทำการกิจกรรมอย่างใดอย่างหนึ่งอย่างมีแนวโน้มที่จะประสบผลสำเร็จอย่างมีประสิทธิภาพ ซึ่งขึ้นอยู่กับความพร้อมตัวสำหรับการทำกิจกรรมนั้นๆ อย่างพร้อมมูลทั้งความสมบูรณ์ทางร่างกายและจิตใจ ความสนใจหรือแรงจูงใจ ประสบการณ์และการได้รับการฝึกอบรม

จิราวัฒน์ รอดเข้ม (2543) ได้อธิบายถึงความหมายของคำว่าความพร้อม หมายถึง สถานะของบุคคลที่แสดงให้เห็นถึงความสามารถในการรับรู้เรื่องราวที่ต้องการจะส่งผ่านข้อมูล ไปสู่ผู้รับรู้ ทั้งนี้ความสามารถดังกล่าวจะขึ้นอยู่กับปัจจัยทางด้านความต้องการ ความสนใจ และความรู้หรือประสบการณ์เดิม

สำหรับการศึกษาความพร้อมของผู้บริหารสหกรณ์การเกษตรจังหวัดแพร่ในการทำธุรกรรมในตลาดสินค้าเกษตรล่วงหน้าแห่งประเทศไทย จะวัดจากความรู้ ความคิดเห็น และความต้องการ

ความรู้เกี่ยวกับตลาดสินค้าเกษตรล่วงหน้า โดยคำนึงถึงความแตกต่างของแต่ละบุคคลและสภาพชุมชนหรือปัจจัยทางด้านสหกรณ์

## 2.5 แนวความคิดเกี่ยวกับความรู้

ประมวล พูนสังข์ (2536) ได้อธิบายถึงความหมายของความรู้ หมายถึง พฤติกรรมที่คนเรา ได้มาจากการเรียนรู้ประสบการณ์ที่พบเห็นในเหตุการณ์หรือสิ่งของต่างๆ รอบตัว แล้วแสดงออกมาทางด้านความจำ

พันพร โชติพิทักษ์ชุกกุล (2539) กล่าวว่า ความรู้ หมายถึง ความรู้ที่เป็นข้อเท็จจริง ความจริง กฎเกณฑ์และรายละเอียดต่างๆ ที่มนุษย์ได้รับการสังเกต ประสบการณ์ หรือจากรายงาน การรับรู้ และนำความรู้เก็บรวบรวมสะสมไว้

จิรวัดณ์ รอดแฉ่ม (2543) ได้อธิบายถึงความหมายของคำว่าความรู้ หมายถึง สิ่งต่างๆ ทั้งที่เป็นข้อเท็จจริง ความเชื่อต่างๆ ที่มนุษย์ได้รวบรวม เรียนรู้จากประสบการณ์ที่ผ่านมา แล้วสามารถแสดงพฤติกรรมออกมาในลักษณะของการจำได้ การระลึกได้

การศึกษาความพร้อมของบุคคลนั้น ความรู้ก็เป็นปัจจัยหนึ่งที่เกี่ยวข้องกับความพร้อมถ้าบุคคลมีความรู้ที่สอดคล้องกับเรื่องที่เรียนรู้ใหม่ ทำให้มีความพร้อมที่จะเรียนรู้ในเรื่องดังกล่าว

## 2.6 แนวคิดเกี่ยวกับความต้องการ

ความต้องการความรู้เป็นสิ่งที่บุคคลทั่วไปมีความต้องการ การศึกษาถึงความต้องการ ความรู้ที่เป็นเรื่องใหม่ หรือความต้องการข้อมูลข่าวสารใหม่นั้น เกิดจากความไม่รู้หรือไม่แน่ใจของปัจเจกบุคคล ทั้งนี้เนื่องมาจากความแตกต่างระหว่างระดับความรู้ของปัจเจกบุคคลขณะนั้นกับระดับความต้องการที่อยากจะรู้เกี่ยวกับสิ่งแวดล้อมภายนอก และความรู้ตามเป้าหมายที่ต้องการ ซึ่งจะถูกกำหนดโดยความสนใจส่วนบุคคลของปัจเจกบุคคลนั้นต่อสิ่งใดสิ่งหนึ่ง

สำหรับการศึกษานี้เป็นการศึกษาถึงความต้องการเกี่ยวกับความรู้เรื่องตลาดสินค้าเกษตรล่วงหน้าของผู้บริหารสหกรณ์การเกษตร เพื่อทราบถึงความพร้อมของผู้บริหารสหกรณ์การเกษตรในด้านความต้องการความรู้

## 2.7 การบริหารความเสี่ยงทางธุรกิจ

กิตติพันธ์ คงสวัสดิ์เกียรติ (2548) ความเสี่ยงทางธุรกิจ คือ ความไม่แน่นอนที่จะเกิดขึ้นกับธุรกิจ โดยจะส่งผลให้อัตราตอบแทนที่คาดว่าจะได้รับการลงทุนในธุรกิจนั้นผันผวนไปจากที่ได้คาดการณ์หรือพยากรณ์ไว้ ดังนั้นหากธุรกิจใดก็ตามที่มีความเสี่ยงมากก็จะทำให้ธุรกิจเหล่านั้นมีโอกาสที่จะได้รับผลตอบแทนตามที่คาดการณ์ไว้ไม่แน่นอน ซึ่งจะส่งผลกับธุรกิจต่างๆ โดยตรง เพราะจะทำให้ผลตอบแทนหรือกำไรที่ต้องการเกิดความไม่แน่นอนขึ้น

ประเภทของความเสี่ยงนั้นมีอยู่ 10 ประเภทใหญ่ๆ คือ

1) ความเสี่ยงบริสุทธิ์ (Pure Risk) เป็นความเสี่ยงที่เกิดขึ้นแล้วมีแต่ความสูญเสีย เช่น โรงงานถูกไฟไหม้ บริษัทถูกฟ้องร้องชดเชยค่าเสียหายจากความผิดพลาดของผลิตภัณฑ์ที่เกิดขึ้น

2) ความเสี่ยงเกิดจากการเก็งกำไร (Speculative Risk) เป็นความเสี่ยงที่เกิดขึ้นจากการลงทุนในโครงการต่างๆ แล้วหวังผลกำไร แต่อาจได้รับผลขาดทุนได้เช่นกัน เช่น การลงทุนในโครงการลงทุนของบริษัทการลงทุนในหลักทรัพย์

3) ความเสี่ยงเกิดจากความต้องการในสินค้า (Demand Risk) เป็นความเสี่ยงที่เกิดขึ้นจากความผันผวนของความต้องการซื้อผลิตภัณฑ์ หรือใช้บริการของลูกค้า เพราะยอดขายเป็นหัวใจที่สำคัญในการทำธุรกิจ ความเสี่ยงชนิดนี้จึงเป็นความเสี่ยงที่สำคัญสำหรับทุกธุรกิจ

4) ความเสี่ยงจากปัจจัยนำเข้าสู่กระบวนการผลิต (Input Risk) เป็นความเสี่ยงที่เกิดขึ้นจากการที่มีต้นทุนการผลิตเปลี่ยนแปลง ไม่ว่าจะเป็นต้นทุนของวัตถุดิบ หรือแรงงานในการผลิต

5) ความเสี่ยงทางการเงิน (Financial Risk) เป็นความเสี่ยงที่เกิดขึ้นจากการทำธุรกรรมทางการเงิน เช่น ธุรกิจต้องการจะออกจำหน่ายพันธบัตรเพื่อระดมเงินทุนมาใช้ในการลงทุนของธุรกิจ ความเสี่ยงจะเกิดขึ้นจากการปรับตัวของอัตราดอกเบี้ยในตลาด จึงทำให้ต้นทุนของการออกพันธบัตรนั้นสูงขึ้น หรือความเสี่ยงที่เกิดขึ้นจากความผันผวนของอัตราแลกเปลี่ยน ทำให้ธุรกิจที่จะต้องใช้เงินตราต่างประเทศในการชำระค่าสินค้าและบริการหรือรับชำระค่าสินค้าและบริการเป็นเงินตราต่างประเทศได้รับผลกระทบจากอัตราแลกเปลี่ยนที่เปลี่ยนแปลง

6) ความเสี่ยงของสินทรัพย์ (Property Risk) เป็นความเสี่ยงที่เกิดขึ้นจากการที่สินทรัพย์ที่ใช้ในการผลิตสินค้าหรือบริการได้รับความเสียหาย เช่น น้ำท่วม ไฟไหม้ เกิดจลาจล ฯลฯ

7) ความเสี่ยงบุคคล (Personnel Risk) เป็นความเสี่ยงที่เกิดขึ้นจากการกระทำของพนักงาน เช่น การขี้ขลาดและหนีจลาจลของพนักงาน ฯลฯ

8) ความเสี่ยงต่อสิ่งแวดล้อม (Environmental Risk) เป็นความเสี่ยงที่เกิดขึ้นจากการการรุกรานมลภาวะให้กับสังคม ปัจจุบันสังคมจะให้ความสำคัญมากขึ้นเกี่ยวกับการดูแลสิ่งแวดล้อม เพราะ

การที่ธุรกิจต่างๆ สร้างสิ่งแวดล้อมที่เป็นพิษให้แก่สังคมนั้น จะมีค่าใช้จ่ายในการดูแลรักษา สภาพแวดล้อมให้กลับมาดีดังเดิมได้ยาก และต้องใช้งบประมาณมหาศาลในการฟื้นฟูดังกล่าว

9) ความเสี่ยงที่ต้องรับผิดชอบต่อสินค้า (Liability Risk) เป็นความเสี่ยงที่เกิดขึ้นในการ รับผิดชอบต่อสินค้า บริการ และการกระทำของพนักงาน เช่น บริษัทจะต้องรับผิดชอบต่อสินค้า และบริการที่ได้จำหน่ายหรือให้บริการต่อไป หรือการกระทำของพนักงานอันจะก่อให้เกิดความเสียหายแก่บริษัท เช่น พนักงานขับรถของบริษัท ขับรถใช้ความเร็วและประมาทในท้องถนน

10) ความเสี่ยงที่สามารถประกันภัยได้ (Insurable Risk) เป็นความเสี่ยงที่สามารถถ่ายโอนไป ให้ผู้อื่นได้ด้วยการประกันภัย ไม่ใช่ทุกความเสี่ยงที่สามารถถ่ายโอนความเสี่ยงได้ด้วยการ ประกันภัย หรือความเสี่ยงที่สามารถประกันภัยได้นั้นทุกความเสี่ยงจะต้องทำการประกันภัย เพราะ การที่เราจะทำการประกันภัยหรือไม่นั้น ต้องประเมินถึงความคุ้มค่าของการประกันภัยด้วย

การบริหารความเสี่ยงของธุรกิจที่กำลังได้รับความนิยมมากขึ้นในประเทศไทย คือ การ บริหารความเสี่ยงโดยใช้ตราสารอนุพันธ์ ตราสารอนุพันธ์ที่มีการทำธุรกรรมในไทยแล้วนั้น คือ สัญญาซื้อขายล่วงหน้า (Forward & Futures Contracts) และสัญญาสิทธิ (Option Contract)

สัญญาซื้อขายล่วงหน้า หรืออนุพันธ์ทางการเงินประเภท Futures Contract นี้ นำไปใช้ในการ ป้องกันความเสี่ยงได้ เช่น Futures Contract การซื้อขายสินค้าเกษตรล่วงหน้า ของตลาดสินค้า เกษตรล่วงหน้าแห่งประเทศไทย ซึ่งระบบการซื้อขายล่วงหน้าจะทำให้ทั้งผู้ผลิตและผู้นำผลผลิต ทางเกษตรไปใช้ในงานอุตสาหกรรมหรือเพื่อการส่งออกสามารถกำหนดราคาหรือต้นทุนของ การผลิตได้ง่ายขึ้น เนื่องจากสามารถรู้ถึงราคาของวัตถุดิบล่วงหน้าได้ เป็นการป้องกันความเสี่ยง จากการเปลี่ยนแปลงของราคาวัตถุดิบในอนาคตได้เป็นอย่างดี

สำหรับผู้ผลิตสินค้าเกษตรนั้น เมื่อมีกระบวนการซื้อขายล่วงหน้าแล้วจะทำให้ผู้ผลิตสินค้า เกษตรได้รับทราบถึงราคาขาย จำนวนผลผลิตที่จะขายในอนาคต เป็นการรับประกันว่าสินค้าเกษตร ที่ตนผลิตนั้นจะสามารถขายได้ในอนาคต ซึ่งกระบวนการนี้จะเข้ามาทดแทนการประกันราคาสินค้า เกษตรของรัฐได้ในอนาคต

## 2.8 เอกสารและงานวิจัยที่เกี่ยวข้อง

ยุพา นาคา (2541) ศึกษาเรื่อง ศักยภาพและโอกาสของการจัดตั้งตลาดซื้อขายสินค้าเกษตร ล่วงหน้าแห่งประเทศไทย ผลการศึกษาพบว่า ศักยภาพในการจัดตั้งตลาดซื้อขายสินค้าเกษตร ล่วงหน้าแห่งประเทศไทย ในปี 2541 ค่อนข้างต่ำ เนื่องจากผู้ที่เกี่ยวข้องกับการจัดตั้งตลาดนี้เป็น จำนวนมากยังไม่ทราบเรื่องการจัดตั้งตลาดนี้ ทั้งๆ ที่กระทรวงพาณิชย์ได้ประชาสัมพันธ์ไปแล้ว แต่



ยังมีเกษตรกรร้อยละ 89.02 ภาคเอกชน ร้อยละ 60.71 และภาครัฐ ร้อยละ 48.00 ยังไม่ทราบเรื่องนี้ แต่จากการศึกษา พบว่า บุคคลที่เกี่ยวข้องทั้ง 3 ฝ่าย รู้ว่าการจัดตั้งตลาดนี้จะมีประโยชน์มาก กล่าวคือ มีเกษตรกรร้อยละ 85.37 ภาคเอกชน ร้อยละ 98.21 และภาครัฐ ร้อยละ 96.00 เห็นว่าการจัดตั้งตลาดนี้จะเป็นประโยชน์ที่ก่อให้เกิดราคาสินค้าเกษตรมีเสถียรภาพ ลดต้นทุนการผลิตทั้งสินค้าเกษตรและสินค้าอุตสาหกรรมเกษตร และทำให้รัฐบาลสามารถลดงบประมาณที่ใช้ในการแทรกแซงราคาสินค้าเกษตร แสดงว่ายังมีโอกาสค่อนข้างสูงในการจัดตั้งตลาดนี้

**จิราวัฒน์ รอดแหม่ม (2543)** ศึกษาเรื่อง ความพร้อมของผู้จัดการสหกรณ์การเกษตรในการเข้าสู่ระบบตลาดซื้อขายสินค้าเกษตรล่วงหน้า กรณีศึกษา สหกรณ์การเกษตรในเขตส่งเสริมการปลูกข้าวเพื่อส่งออก ผลการศึกษาพบว่า กลุ่มตัวอย่างผู้จัดการสหกรณ์การเกษตรส่วนใหญ่มีความพร้อมด้านความรู้เกี่ยวกับตลาดซื้อขายสินค้าเกษตรล่วงหน้าในระดับต่ำ แต่มีความพร้อมด้านความคิดเห็นเกี่ยวกับตลาดซื้อขายสินค้าเกษตรล่วงหน้าในกลุ่มเห็นด้วยมาก และมีความพร้อมด้านความต้องการความรู้เกี่ยวกับตลาดซื้อขายสินค้าเกษตรล่วงหน้าในระดับต้องการมาก ปัจจัยที่มีผลต่อความพร้อมด้านความรู้เกี่ยวกับตลาดซื้อขายสินค้าเกษตรล่วงหน้าอย่างมีนัยสำคัญทางสถิติ คือ จำนวนสมาชิกสหกรณ์ ปัจจัยที่มีผลต่อความคิดเห็นเกี่ยวกับตลาดซื้อขายสินค้าเกษตรล่วงหน้า คือ ระยะเวลาการทำงาน และการรับข้อมูลข่าวสาร และปัจจัยที่มีผลต่อความพร้อมด้านความต้องการความรู้เกี่ยวกับตลาดซื้อขายสินค้าเกษตรล่วงหน้า คือ ปัจจัยด้านการรับรู้ข้อมูลข่าวสาร และปัจจัยด้านจำนวนสมาชิกสหกรณ์

**จุริรัตน์ สรรค์วรรณะ (2547)** ศึกษาเรื่อง ความเหมาะสมของการนำลำไยสดและลำไยอบแห้งเข้าสู่ซื้อขายในตลาดสินค้าเกษตรล่วงหน้าแห่งประเทศไทย ผลการศึกษาพบว่า ผู้ประกอบการ โดยส่วนใหญ่เป็นเพศชาย มีอายุระหว่าง 46-60 ปี จบการศึกษาระดับชั้นปริญญาตรี รับซื้อผลผลิตลำไยพันธุ์อีดอเป็นส่วนใหญ่ ในส่วนของเกษตรกรยังพบว่า เกษตรกร โดยส่วนใหญ่เป็นเพศชาย มีอายุระหว่าง 46-60 ปี จบการศึกษาระดับชั้นประถมศึกษา โดยจะเพาะปลูกลำไยพันธุ์อีดอเป็นส่วนใหญ่ และนำผลผลิตเก็บเกี่ยวไปจำหน่ายในตลาดเอง และพบว่าลำไยเป็นสินค้าที่สามารถจัดเกรดได้ทั้งหมด 6 เกรด คือ AA,A,BB,B,C และลำไยร่วง ตามมาตรฐานลำไยไทย สำนักมาตรฐานสินค้าเกษตร แต่ในทางปฏิบัติพบว่า การซื้อขายไม่ได้นำเอามาตรฐานลำไยไทยมาใช้จัดเกรด ทำให้เกิดความคลาดเคลื่อนในการแบ่งเกรดระหว่างผู้ประกอบการและเกษตรกร ส่วนการซื้อขายยังมีปริมาณน้อยเมื่อเทียบกับสินค้าอื่นที่ซื้อขายในตลาดสินค้าเกษตรล่วงหน้าแห่งประเทศไทย และพบว่ายังขาดข้อมูลปริมาณลำไยโดยแยกตามเกรด ทำให้ไม่สามารถระบุได้ว่าลำไยเกรดใด

มีปริมาณการซื้อขายมากที่สุด ผลการศึกษาตามหลักเกณฑ์ความคลาดเคลื่อนของราคา พบว่าลำไยสดเกรด AA และลำไยแห้งเกรด BB ราคามีความผันผวนมากที่สุด และจากการศึกษาปัจจัยสนับสนุน พบว่าปัจจัยทางด้านเศรษฐกิจของลำไยนั้น ผู้ประกอบการมีการรับรู้ข้อมูลข่าวสารเกี่ยวกับการผลิตและการค้าเป็นอย่างดี แต่เกษตรกรมีการรับรู้ด้านดังกล่าวน้อยมาก ส่วนปัจจัยด้านการเก็บรักษา พบว่าทั้งลำไยสดและอบแห้งสามารถเก็บรักษาไว้ได้นาน คือ ลำไยสดสามารถเก็บรักษาได้นาน 30-45 และลำไยอบแห้งสามารถเก็บรักษาได้นาน 1-3 ปี จากการศึกษาปัจจัยหลักและปัจจัยสนับสนุน สรุปได้ว่าลำไยสดและลำไยอบแห้งยังขาดความเหมาะสมในการนำเข้าสู่ขายในตลาดสินค้าเกษตรล่วงหน้าแห่งประเทศไทย

**เกรศวรวิ เกียรติทอง (2548)** ศึกษาเรื่อง ความพร้อมของสถาบันเกษตรกรในการทำธุรกรรมในตลาดสินค้าเกษตรล่วงหน้าแห่งประเทศไทย ผลการศึกษาพบว่า สถาบันเกษตรกรสามารถใช้บริการทำธุรกรรมในตลาดสินค้าเกษตรล่วงหน้าแห่งประเทศไทยในฐานะผู้ประกัน (ลด) ความเสี่ยงด้านราคา แต่เนื่องจากชาวนายรายย่อยมีปริมาณผลผลิตไม่เพียงพอในการเปิดตัวสัญญาในแต่ละสัญญา ขาดความรู้ความเข้าใจในเรื่องการซื้อขายในตลาดสินค้าเกษตรล่วงหน้าแห่งประเทศไทย และการรับรู้ข้อมูลข่าวสาร การวิเคราะห์ การตีความยังมีไม่เพียงพอ ดังนั้นสถาบันเกษตรกรที่จะเข้าทำธุรกรรมในตลาดสินค้าเกษตรล่วงหน้าแห่งประเทศไทย ต้องมีการรวมตัวกันเป็นกลุ่มนิติบุคคลเพื่อได้ปริมาณผลผลิตเพียงพอ มีการเรียนรู้และทำความเข้าใจในรายละเอียดของการทำธุรกรรมในตลาดล่วงหน้าและจ้างที่ปรึกษาการซื้อขายล่วงหน้าเข้ามาช่วยในการวางแผนและตัดสินใจในการทำธุรกรรมในตลาดสินค้าเกษตรล่วงหน้าแห่งประเทศไทย

**ณัฐชา ทศนภักดี (2548)** ศึกษาเรื่อง ความรู้ความเข้าใจของผู้บริหารสหกรณ์การเกษตรในจังหวัดเชียงรายต่อตลาดสินค้าเกษตรล่วงหน้าแห่งประเทศไทย ผลการศึกษาพบว่า ผู้ตอบแบบสอบถามส่วนใหญ่เป็นผู้บริหารสหกรณ์การเกษตรเพศชาย มีอายุอยู่ในช่วง 31-40 ปี และมีการศึกษาระดับอนุปริญญา ปวส. และ ปวช. ส่วนใหญ่ปฏิบัติงานในตำแหน่งผู้บริหารของสหกรณ์ 1-2 ปี มีจำนวนสมาชิกของสหกรณ์ 101-1,000 คน ผลผลิตหลักของสหกรณ์คือ ข้าว ผู้ตอบแบบสอบถามได้รับการประชาสัมพันธ์และมีการรับรู้ว่าการจัดตั้งตลาดสินค้าเกษตรล่วงหน้า แต่ไม่สนใจในการเข้าร่วมการซื้อขายในตลาดสินค้าเกษตรล่วงหน้า ผู้ตอบแบบสอบถามมีความรู้ความเข้าใจในระดับน้อยในเรื่องความรู้ทั่วไปเกี่ยวกับการทำสัญญาซื้อขายล่วงหน้าที่จะต้องทำการตกลงในประเด็นราคา คุณภาพ และปริมาณของสินค้า แต่ผู้ตอบแบบสอบถามมีความรู้ความเข้าใจระดับมากที่สุดในด้านตลาดสินค้าเกษตรล่วงหน้า ด้านปัจจัยที่มี

ผลกระทบต่อราคาขายสินค้าเกษตร ด้านบทบาทหน้าที่ของผู้ขายในตลาดล่วงหน้า ด้านขั้นตอนกระบวนการปฏิบัติของเกษตรกรในฐานะผู้ขายในตลาดล่วงหน้า ด้านกฎหมายที่เกี่ยวข้องกับตลาดล่วงหน้า และด้านการมีความสามารถและศักยภาพของเกษตรกรไทยที่อาจก่อให้เกิดปัญหาในการทำธุรกรรมของตลาดสินค้าเกษตรล่วงหน้าแห่งประเทศไทย



ลิขสิทธิ์มหาวิทยาลัยเชียงใหม่  
Copyright© by Chiang Mai University  
All rights reserved