

บทที่ 3

ข้อมูลทั่วไปเกี่ยวกับไฟสาธารณะ

3.1 การก่อสร้างไฟฟ้าส่วนภูมิภาค

แต่เดิมหน้าที่ในการผลิตและจำหน่ายกระแสไฟฟ้าเป็นหน้าที่ของเทศบาล สุขาภิบาล และ องค์การไฟฟ้าส่วนภูมิภาคซึ่งกระทรวงมหาดไทยเป็นผู้ดูแล และมีกิจการอยู่ในเขตเทศบาลต่างๆ ต่อมาในปี พ.ศ.2503 รัฐบาลในสมัยจอมพลสฤษดิ์ ธนะรัชต์ เป็นนายกรัฐมนตรีได้เล็งเห็นปัญหาใน ขณะนั้นว่า องค์การไฟฟ้าส่วนภูมิภาคได้ขยายปริมาณงานและมีกิจการไฟฟ้าในส่วนภูมิภาคเป็น จำนวนมาก ทั้งในอำเภอและจังหวัดนอกจากนี้ ยังจะต้องรับโอนกิจการไฟฟ้าเทศบาลและ สุขาภิบาลมาดำเนินการผลิตและจำหน่าย ตลอดจนรัฐบาลมีนโยบายที่จะให้สร้างการไฟฟ้าตาม อำเภอต่างๆที่ยังไม่มีไฟฟ้าใช้ ให้มีไฟฟ้าใช้อย่างทั่วถึงภายใน 3 ปี ตลอดจนนโยบายที่จะให้การ ผลิตและจำหน่ายกระแสไฟฟ้าในส่วนภูมิภาคทั้งหมดเป็นหน้าที่ขององค์การไฟฟ้าส่วนภูมิภาคเป็น ผู้ดำเนินการ จึงได้จัดตั้ง “การไฟฟ้าส่วนภูมิภาค” ขึ้นตามพระราชบัญญัติการไฟฟ้าส่วนภูมิภาค พ.ศ. 2503 ประกาศในราชกิจจานุเบกษาเมื่อวันที่ 27 กันยายน พ.ศ.2503 โดย การไฟฟ้าส่วน ภูมิภาค เป็นรัฐวิสาหกิจประเภทสาธารณูปโภคด้านพลังงาน มีขอบเขตความรับผิดชอบทั่วประเทศ ยกเว้นกรุงเทพมหานคร นนทบุรีและสมุทรปราการ

การไฟฟ้าส่วนภูมิภาค แบ่งโครงสร้างเป็น 4 ภาค แต่ละภาคจะมีการไฟฟ้าเขต ในสังกัด ภาคละ 3 เขต รวมทั้งประเทศ 12 เขต ประกอบด้วย

1) ภาคเหนือ มี 3 เขต คือ

1.1) การไฟฟ้าส่วนภูมิภาคเขต 1 ภาคเหนือ จ.เชียงใหม่ รับผิดชอบพื้นที่ 6 จังหวัด ภาคเหนือตอนบน ประกอบด้วย จ.เชียงใหม่ ลำพูน ลำปาง พะเยา เชียงราย และ แม่ฮ่องสอน

1.2) การไฟฟ้าส่วนภูมิภาคเขต 2 ภาคเหนือ จ.พิษณุโลก รับผิดชอบพื้นที่ 8 จังหวัดภาคเหนือตอนกลาง ประกอบด้วย จ.พิษณุโลก อุตรดิตถ์ แพร่ น่าน พิจิตร ตาก กำแพงเพชร และสุโขทัย

1.3) การไฟฟ้าส่วนภูมิภาคเขต 3 ภาคเหนือ จ.ลพบุรี รับผิดชอบพื้นที่ 6 จังหวัด ประกอบด้วย จ.ลพบุรี นครสวรรค์ สิงห์บุรี เพชรบูรณ์ อุทัยธานีและชัยนาท

2) ภาคตะวันออกเฉียงเหนือมี 3 เขต คือ

2.1) การไฟฟ้าส่วนภูมิภาคเขต 1 ภาคตะวันออกเฉียงเหนือ จ.อุดรธานี
รับผิดชอบ 6 จังหวัด ประกอบด้วย จ.อุดรธานี หนองคาย ขอนแก่น เลย สกลนคร และ นครพนม

2.2) การไฟฟ้าส่วนภูมิภาคเขต 2 ภาคตะวันออกเฉียงเหนือ
จ.อุบลราชธานี รับผิดชอบพื้นที่ 7 จังหวัด ประกอบด้วย จ.อุบลราชธานี ยโสธร ร้อยเอ็ด กาฬสินธุ์
มหาสารคาม มุกดาหาร และ ศรีสะเกษ

2.3) การไฟฟ้าส่วนภูมิภาคเขต 3 ภาคตะวันออกเฉียงเหนือ
จ.นครราชสีมา รับผิดชอบพื้นที่ 4 จังหวัด ประกอบด้วย จ.นครราชสีมา ชัยภูมิ บุรีรัมย์ และ สุรินทร์

3) ภาคกลางมี 3 เขตคือ

3.1) การไฟฟ้าส่วนภูมิภาคเขต 1 ภาคกลาง จ.พระนครศรีอยุธยา
รับผิดชอบ 6 จังหวัด ประกอบด้วย จ.พระนครศรีอยุธยา อ่างทอง ปทุมธานี สระบุรี นครนายก และ
ปราจีนบุรี

3.2) การไฟฟ้าส่วนภูมิภาคเขต 2 ภาคกลาง จ.ชลบุรี รับผิดชอบ 5 จังหวัด
ประกอบด้วย จ.ชลบุรี ฉะเชิงเทรา ระยอง จันทบุรี และ ตราด

3.3) การไฟฟ้าส่วนภูมิภาคเขต 3 ภาคกลาง จ.นครปฐม รับผิดชอบ 4
จังหวัด ประกอบด้วย จ.นครปฐม สมุทรสาคร สุพรรณบุรี และกาญจนบุรี

4) ภาคใต้ มี 3 เขตคือ

4.1) การไฟฟ้าส่วนภูมิภาคเขต 1 ภาคใต้ จ.เพชรบุรี รับผิดชอบ 6 จังหวัด
ประกอบด้วย จ.เพชรบุรี ประจวบคีรีขันธ์ ราชบุรี สมุทรสงคราม ชุมพร และระนอง

4.2) การไฟฟ้าส่วนภูมิภาคเขต 2 ภาคใต้ จ.นครศรีธรรมราช รับผิดชอบ
6 จังหวัด ประกอบด้วย จ.นครศรีธรรมราช ตรัง กระบี่ สุราษฎร์ธานี ภูเก็ต และ พังงา

4.3) การไฟฟ้าส่วนภูมิภาคเขต 3 ภาคใต้ จ.ยะลา รับผิดชอบ 6 จังหวัด
ประกอบด้วย จ.ยะลา ปัตตานี นราธิวาส สงขลา สตูล และ พัทลุง

3.2 โครงสร้างอัตราค่าไฟฟ้า

วิธีปฏิบัติสำหรับการคิดค่าไฟฟ้าทุกประเภทเพื่อเรียกเก็บเงินจากผู้ใช้ไฟ โครงสร้างอัตรา
ค่าไฟฟ้านี้ ได้รับความเห็นชอบจากคณะรัฐมนตรีและคณะกรรมการนโยบายพลังงานแห่งชาติ โดย
ให้เริ่มใช้อัตราค่าไฟฟ้าตามโครงสร้างใหม่ ตั้งแต่ค่าไฟฟ้าประจำเดือนตุลาคม 2548 เป็นต้นไป (ดู

ภาคผนวก จ) ซึ่งโครงสร้างนี้ จะมีส่วนเกี่ยวข้องกับการใช้ไฟสาธารณะในส่วนที่จะได้รับสิทธิใช้ไฟสาธารณะและส่วนที่ใช้กินสิทธิ์ว่าจะต้องชำระค่าไฟฟ้าตามประเภทใด

อัตราค่าไฟฟ้าแบ่งเป็น 8 ประเภท ดังนี้

1) ประเภทที่ 1 บ้านอยู่อาศัย สำหรับการใช้ไฟฟ้าภายในบ้านเรือนที่อยู่อาศัย รวมทั้งวัด สำนักสงฆ์และสถานประกอบศาสนกิจของทุกศาสนา

2) ประเภทที่ 2 กิจการขนาดเล็ก สำหรับการใช้ไฟฟ้าเพื่อประกอบธุรกิจ ธุรกิจรวมกับบ้านอยู่อาศัย อุตสาหกรรม ส่วนราชการที่มีลักษณะเป็นอุตสาหกรรม รัฐวิสาหกิจหรืออื่นๆ ซึ่งมีความต้องการพลังไฟฟ้าเฉลี่ยใน 15 นาทีสูงสุดต่ำกว่า 30 กิโลวัตต์

3) ประเภทที่ 3 กิจการขนาดกลาง สำหรับการใช้ไฟฟ้าเพื่อประกอบธุรกิจ อุตสาหกรรม ส่วนราชการที่มีลักษณะเป็นอุตสาหกรรม รัฐวิสาหกิจ ซึ่งมีความต้องการพลังไฟฟ้าเฉลี่ยใน 15 นาทีสูงสุด ตั้งแต่ 30 กิโลวัตต์ แต่ไม่ถึง 1,000 กิโลวัตต์ และมีปริมาณการใช้พลังงานไฟฟ้าเฉลี่ย 3 เดือนไม่เกิน 250,000 หน่วยต่อเดือน

4) ประเภทที่ 4 กิจการขนาดใหญ่ สำหรับการใช้ไฟฟ้าเพื่อประกอบธุรกิจ อุตสาหกรรม ส่วนราชการ รัฐวิสาหกิจ ตลอดจนบริเวณที่เกี่ยวข้อง ซึ่งมีความต้องการพลังไฟฟ้าเฉลี่ยใน 15 นาที สูงสุดตั้งแต่ 1,000 กิโลวัตต์ขึ้นไป หรือมีปริมาณการใช้พลังงานไฟฟ้าเฉลี่ย 3 เดือนเกิน 250,000 หน่วยต่อเดือน

5) ประเภทที่ 5 กิจการเฉพาะอย่าง สำหรับการใช้ไฟฟ้าเพื่อประกอบกิจการ โรงแรม และกิจการให้เช่าพักอาศัย ตลอดจนบริเวณที่เกี่ยวข้อง ซึ่งมีความต้องการพลังไฟฟ้าเฉลี่ยใน 15 นาที สูงสุด ตั้งแต่ 30 กิโลวัตต์ขึ้นไป

6) ประเภทที่ 6 ส่วนราชการและองค์กรที่ไม่แสวงหากำไร สำหรับการไฟฟ้าของหน่วยงานราชการ สำนักงาน หรือหน่วยงานอื่นใดของรัฐ หน่วยงานตามกฎหมายว่าด้วยระเบียบบริหารราชการส่วนท้องถิ่น ซึ่งมีปริมาณการใช้พลังงานไฟฟ้าเฉลี่ย 3 เดือนไม่เกิน 250,000 หน่วยต่อเดือน รวมถึงองค์กรที่ไม่ใช่ส่วนราชการ แต่มีวัตถุประสงค์ในการให้บริการ โดยไม่คิดค่าตอบแทน แต่ไม่รวมหน่วยงานของรัฐวิสาหกิจ สถานทูต สถานที่ทำงานของหน่วยงานราชการต่างประเทศ และสถานที่ทำการขององค์กรระหว่างประเทศ

7) ประเภทที่ 7 สูบน้ำเพื่อการเกษตร สำหรับการใช้ไฟฟ้ากับเครื่องสูบน้ำเพื่อการเกษตรของหน่วยราชการ สหกรณ์เพื่อการเกษตร กลุ่มเกษตรกรที่จดทะเบียนจัดตั้งกลุ่มเกษตรกร

8) ประเภทที่ 8 ไฟฟ้าชั่วคราว สำหรับการใช้ไฟฟ้าของหน่วยงานราชการ หรือหน่วยงานอื่นใดของรัฐ หน่วยงานตามกฎหมายว่าด้วยระเบียบบริหารราชการส่วนท้องถิ่น รัฐวิสาหกิจ และ

เอกชน เพื่องานก่อสร้าง จัดงานขึ้นเป็นพิเศษชั่วคราว สถานที่ที่ไม่มีทะเบียนบ้านของสำนักงานทะเบียนส่วนท้องถิ่น และการใช้ไฟฟ้าที่ยังปฏิบัติไม่ถูกต้องตามระเบียบของการไฟฟ้าส่วนภูมิภาค

3.3 สิทธิในการใช้ไฟสาธารณะของหน่วยงานราชการส่วนท้องถิ่น

เมื่อการไฟฟ้าส่วนภูมิภาคได้จัดตั้งขึ้นตามพระราชบัญญัติการไฟฟ้าส่วนภูมิภาค พ.ศ. 2503 โดยให้รับโอนกิจการขององค์การไฟฟ้าส่วนภูมิภาคมาดำเนินการและบางส่วนก็ได้รับโอนมาจากเทศบาลซึ่งต้องดูแลและรับผิดชอบด้านไฟสาธารณะด้วย โดยมีที่มาดังนี้

1) ตั้งแต่รับโอนกิจการจนถึงปี 2513 การไฟฟ้าส่วนภูมิภาคได้มีข้อตกลงกับเทศบาลบางแห่ง หรือเทศบาลที่ยังไม่มีข้อตกลงกำหนดหน่วยไฟสาธารณะโดยไม่คิดเงินได้ไม่เกิน 15% ของหน่วยจำหน่ายประเภทแสงสว่างตามปกติของการไฟฟ้านั้น หากใช้ไฟเกินกว่าที่กำหนด ต้องเสียค่ากระแสไฟฟ้าหน่วยละ 1 บาท

เทศบาลที่การไฟฟ้าส่วนภูมิภาครับโอนกิจการมาดำเนินการเริ่มแรกมีทั้งสิ้น 66 แห่ง ประกอบด้วย

- | | | |
|-------------------|--------------------------|----------------------|
| 1. เมืองกระบี่ | 17. เมืองประจวบคีรีขันธ์ | 33. เมืองบ้านโป่ง |
| 2. เมืองกาฬสินธุ์ | 18. เมืองปราจีนบุรี | 34. เมืองโพธาราม |
| 3. เมืองกำแพงเพชร | 19. ตำบลอรัญประเทศ | 35. เมืองบ้านหมี่ |
| 4. เมืองจันทบุรี | 20. ตำบลท่าเรือ | 36. เมืองลำพูน |
| 5. เมืองตะขิงเทรา | 21. เมืองพังงา | 37. เมืองเลย |
| 6. เมืองชลบุรี | 22. เมืองตะกั่วป่า | 38. เมืองศรีสะเกษ |
| 7. เมืองชัยนาท | 23. เมืองพัทลุง | 39. เมืองสกลนคร |
| 8. เมืองชัยภูมิ | 24. เมืองพิจิตร | 40. เมืองสงขลา |
| 9. ตำบลหลังสวน | 25. เมืองบางมูลนาก | 41. เมืองสมุทรสงคราม |
| 10. เมืองเชียงราย | 26. เมืองพิษณุโลก | 42. ตำบลกระทู้แบน |
| 11. นครเชียงใหม่ | 27. เมืองเพชรบูรณ์ | 43. เมืองสระบุรี |
| 12. เมืองตรัง | 28. ตำบลหล่มสัก | 44. ตำบลแก่งคอย |
| 13. ตำบลกันตัง | 29. เมืองแพร่ | 45. เมืองสิงห์บุรี |
| 14. เมืองตราด | 30. เมืองภูเก็ต | 46. เมืองสุพรรณบุรี |
| 15. เมืองนครนายก | 31. เมืองมหาสารคาม | 47. ตำบลสองพี่น้อง |
| 16. เมืองนครปฐม | 32. เมืองแม่ฮ่องสอน | 48. ตำบลนาสาร |

- | | | |
|---------------------|-------------------|-----------------------|
| 49. เมืองนครพนม | 55. เมืองยะลา | 61. เมืองสุรินทร์ |
| 50. เมืองชุมแสง | 56. เมืองยโสธร | 62. เมืองอุดรธานี |
| 51. เมืองนครราชสีมา | 57. เมืองร้อยเอ็ด | 63. เมืองอุดรดิตถ์ |
| 52. เมืองน่าน | 58. เมืองระนอง | 64. ตำบลศรีพนมมาศ |
| 53. เมืองหนองคาย | 59. เมืองระยอง | 65. เมืองอุทัยธานี |
| 54. เมืองบุรีรัมย์ | 60. เมืองราชบุรี | 66. ตำบลพิบูลมังสาหาร |

2) การใช้ไฟสาธารณะของเทศบาลที่มีข้อตกลงในการรับ โอน 66 แห่งตามที่ได้กล่าวมา การไฟฟ้าส่วนภูมิภาค ได้มีการเรียกเก็บเงินค่าไฟส่วนที่เกินสิทธิเดือนละครั้ง ซึ่งเป็นปัญหาที่เทศบาลหลายแห่ง เริ่มมีหนี้ค่าไฟฟ้าค้างชำระ เนื่องจากท้องถิ่นมีความเจริญเติบโตทางเศรษฐกิจมา โดยตลอด ส่งผลให้มีการใช้ไฟสาธารณะเพิ่มขึ้น กระทรวงมหาดไทย จึงมีการประชุมหน่วยงานราชการต่างๆ เพื่อหาแนวทางเพื่อช่วยเหลือท้องถิ่นในเรื่องไฟสาธารณะ โดยมีข้อสรุปดังนี้

2.1) การใช้ไฟสาธารณะในระหว่างเดือนที่ 1-11 ให้บันทึกหน่วยที่ใช้จริงและส่วนที่ใช้เกินสิทธิไว้เป็นประจำทุกเดือน แต่ไม่ต้องแจ้งหนี้เรียกเก็บเงิน

2.2) การคิดค่าไฟฟ้าในเดือนที่ 12 ให้นำหน่วยการใช้ไฟของเทศบาล และหน่วยจำหน่ายประเภทบ้านที่อยู่อาศัยในเขตความรับผิดชอบของเทศบาลนั้น ตั้งแต่เดือนที่ 1-11 รวมเข้าด้วยกัน และพิจารณาว่า หน่วยการใช้ไฟฟ้าของเทศบาลทั้ง 12 เดือน เกินกว่าร้อยละ 10 ของหน่วยจำหน่ายประเภทบ้านที่อยู่อาศัยรวม 12 เดือน หรือไม่ หากเกิน ส่วนที่เกินให้คิดค่าไฟฟ้าในอัตราประเภทที่ 6 ส่วนราชการ และพิมพ์บิล พร้อมแจ้งหนี้ให้เทศบาลต่อไป

3) ต่อมาคณะกรรมการการไฟฟ้าส่วนภูมิภาค ได้มีมติ ให้ดำเนินการตามมติ คณะกรรมการนโยบายพลังงานแห่งชาติที่เห็นชอบตามข้อเสนอของกระทรวงมหาดไทยให้ กฟภ. พิจารณาช่วยเหลือท้องถิ่นเกี่ยวกับเรื่องไฟสาธารณะ โดยมีสาระสำคัญที่เปลี่ยนแปลงจากเดิม ดังนี้

3.1) การคำนวณสิทธิหน่วยการใช้ไฟสาธารณะ เดิมให้สิทธิไม่เกินร้อยละ 10 ของหน่วยการใช้ไฟฟ้า ประเภทบ้านอยู่อาศัย และครั้งนี้ให้สิทธิเพิ่มเติมอีกไม่เกิน ร้อยละ 10 ของหน่วยการใช้ไฟประเภทกิจการขนาดเล็กที่ใช้ไฟฟ้าไม่เกิน 200 หน่วยต่อเดือน

3.2) ขอบเขตของการใช้ไฟสาธารณะ

3.2.1) การใช้ไฟฟ้าสาธารณะสำหรับเทศบาล ที่มีข้อตกลงในการรับ โอน กิจการ 66 แห่งแต่เดิม หมายถึง กระแสไฟฟ้าที่ กฟภ. ได้จ่ายให้ภายในอาคารของเทศบาล เพื่อใช้ในกิจการของเทศบาล หรือเพื่อสาธารณะตลอดจนบริเวณที่เกี่ยวข้อง เช่น สำนักงานเทศบาล สถานีอนามัย สุขศาลา โรงพยาบาล สถานีดับเพลิง โรงฆ่าสัตว์ ตลาด โรงเรียน สุสาน ฌาปนสถาน สถานที่สำหรับการกีฬา และพลศึกษา สวนสาธารณะหรือสวนสัตว์ ส้วมสาธารณะ น้ำพุ หอ

กระจายเสียงวิทยุหรือโทรทัศน์สาธารณะ ไม่รวมถึงกระแสไฟฟ้าที่ใช้ภายในอาคารและสถานที่ดำเนินการโดยเทศพาณิชย์ หรือมีขึ้นเพื่อแสวงหาผลประโยชน์ เช่น ห้องแถว ตึกแถว การประปา สถานขนานูบาล การโรงแรม บังกาโล หรือสถานที่พักผ่อนอื่นใดที่มีไว้เพื่อให้เช่า ซึ่งต้องชำระเงินค่ากระแสไฟฟ้าตามที่ กฟภ. ได้กำหนดไว้เป็นประเภทๆแล้ว

3.2.2) ไฟฟ้าสาธารณะสำหรับท้องถิ่นอื่นๆ (นอกเหนือจากเทศบาล 66 แห่ง ดังกล่าว) หมายถึง การใช้ไฟฟ้าเฉพาะไฟถนน ซึ่งติดตั้งตามมาตรฐานของ กฟภ. และไฟฟ้าเพื่อแสงสว่างในสวนสาธารณะต่างๆ สวนหลวงเฉลิมพระเกียรติ สวนสมเด็จพระศรีนครินทร์ สนามเด็กเล่น สนามกีฬา หรือแหล่งพักผ่อนหย่อนใจ อื่นใดที่องค์การบริหารส่วนท้องถิ่น ได้แก่ เทศบาล สุขาภิบาล องค์การบริหารส่วนตำบล องค์การบริหารส่วนจังหวัด (ดูแลสภาพตำบลฯ) จัดขึ้นเพื่อให้บริการแก่ประชาชนทั่วไปโดยไม่เรียกเก็บค่าบริการใดๆทั้งสิ้น เท่านั้น

3.2.3) ไฟฟ้าสาธารณะที่ติดตั้งในเขตเทศบาล สุขาภิบาล องค์การบริหารส่วนตำบล องค์การบริหารส่วนจังหวัด (ดูแลสภาพตำบลฯ) กฟภ. ให้ใช้โดยไม่คิดมูลค่าแต่หน่วยใช้ไฟฟ้า ต้องไม่เกินร้อยละ 10 ของหน่วยจำหน่ายประเภทบ้านอยู่อาศัย รวมกับหน่วยการใช้ไฟฟ้าประเภทกิจการขนาดเล็ก ที่ใช้ไฟฟ้าไม่เกิน 200 หน่วยต่อเดือนในเขตความรับผิดชอบของหน่วยงานนั้น

4) ปัจจุบัน กฟภ. ได้ให้สิทธิและขอบเขตของการใช้ไฟฟ้าสาธารณะแก่หน่วยงานต่างๆตามหลักเกณฑ์ วัตถุประสงค์ สำหรับการคิดค่าไฟฟ้าทุกประเภท ยกเว้นการใช้ไฟฟ้าเพื่อสาธารณะของกรมทางหลวงที่ใช้สำหรับไฟถนน ไฟสะพานและไฟสัญญาณจราจรให้ใช้โดยไม่คิดมูลค่าทั้งหมด

3.4 ข้อมูลทั่วไปเกี่ยวกับจังหวัดลำพูน

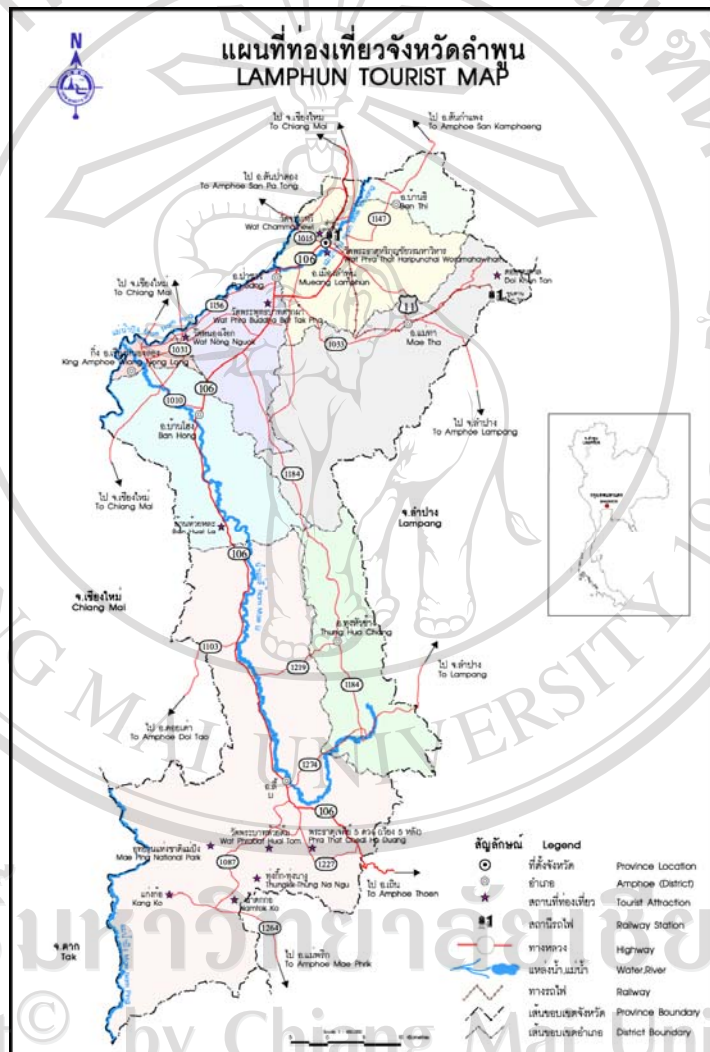
จังหวัดลำพูนหรือเดิมเรียกว่า "นครหริภุญไชย" เป็นจังหวัดที่มี ประวัติความเป็นมาอันยาวนานที่สุดในภาคเหนือ มีอายุการก่อสร้างเมืองเป็นเวลา 1300 ปีเศษ ลำพูนเป็นแหล่งรวมประเพณีวัฒนธรรม ล้านนา โบราณสถานอันเก่าแก่ และแหล่งท่องเที่ยวธรรมชาติอันสวยงาม มีทรัพยากรธรรมชาติที่อุดมสมบูรณ์ ประชากรส่วนใหญ่ประกอบอาชีพ เกษตรกรรม มีลำไย และกระเทียมเป็นพืชเศรษฐกิจที่สำคัญ นอกจากนี้ จังหวัดลำพูนยังได้ชื่อว่าเป็นเมืองอุตสาหกรรมที่สำคัญของภาคเหนือ อันส่งผลให้ประชาชนชาวจังหวัดลำพูนมีรายได้เฉลี่ย ปี 2550 ต่อคนต่อปีถึง 150,471 บาท สูงสุดเป็นอันดับ 1 ของภาคเหนือ

อาณาเขตติดต่อ

- ทิศเหนือ ติดต่อกับอำเภอสารภี อำเภอสันกำแพง จังหวัดเชียงใหม่

- ทิศใต้ ติดต่อกับอำเภอเถิน จังหวัดลำปาง อำเภอสางเภา จังหวัดตาก
- ทิศตะวันออก ติดต่อกับอำเภอห้างฉัตร อำเภอสบปราบและอำเภอเสริมงาม จังหวัดลำปาง
- ทิศตะวันตก ติดต่อกับ อำเภอฮอด อำเภอจอมทอง อำเภอหางดง อำเภอสันป่าตอง จังหวัดเชียงใหม่

รูปที่ 3.1 แสดงแผนที่จังหวัดลำพูน



ที่มา : การท่องเที่ยวแห่งประเทศไทย

การแบ่งเขตการปกครอง

จังหวัดลำพูน แบ่งการปกครองออกเป็น 7 อำเภอ และ 1 กิ่งอำเภอ ดังนี้

1. อำเภอเมือง ประกอบด้วย 15 ตำบล 157 หมู่บ้าน
2. อำเภอป่าซาง ประกอบด้วย 9 ตำบล 89 หมู่บ้าน

3. อำเภอบ้านไธสง ประกอบด้วย 5 ตำบล 62 หมู่บ้าน
4. อำเภอแม่ทา ประกอบด้วย 6 ตำบล 72 หมู่บ้าน
5. อำเภอลี้ ประกอบด้วย 8 ตำบล 97 หมู่บ้าน
6. อำเภอทุ่งหัวช้าง ประกอบด้วย 3 ตำบล 35 หมู่บ้าน
7. อำเภอบ้านธิ ประกอบด้วย 2 ตำบล 36 หมู่บ้าน
8. กิ่งอำเภอเวียงหนองล่อง ประกอบด้วย 3 ตำบล 24 หมู่บ้าน

ในการศึกษาครั้งนี้ได้จำแนกประเภทผู้ใช้ไฟฟ้าเป็น 4 ประเภท ดังนี้

1. ผู้ใช้ไฟฟ้าประเภทที่อยู่อาศัย หมายถึง ผู้ใช้ไฟฟ้าภายในบ้านเรือนที่ใช้ไฟสำหรับเป็นที่พักอาศัยที่อยู่ในจังหวัดลำพูน

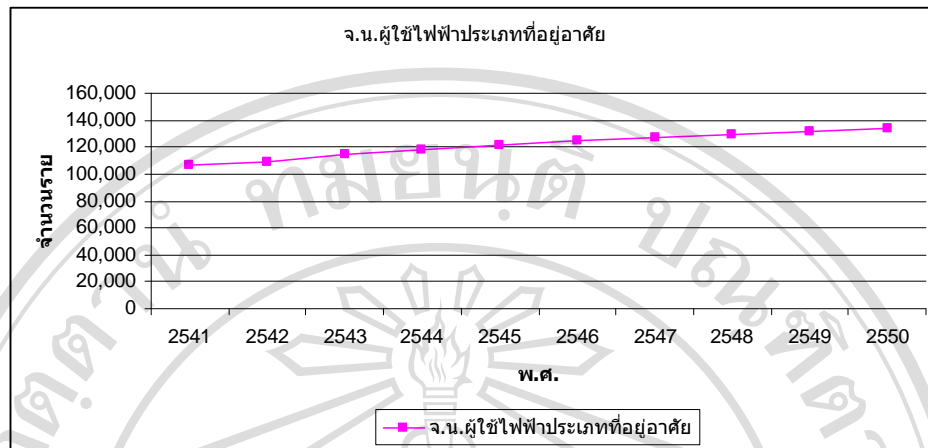
ตารางที่ 3.1 จำนวนผู้ใช้ไฟฟ้าประเภทที่อยู่อาศัยจังหวัดลำพูน

พ.ศ.	จำนวนผู้ใช้ไฟฟ้าประเภทที่อยู่อาศัย (ราย)
2541	106,725
2542	108,646
2543	114,729
2544	117,456
2545	121,190
2546	124,575
2547	127,086
2548	129,138
2549	131,798
2550	134,164

ที่มา : การไฟฟ้าส่วนภูมิภาค จ.ลำพูน

เมื่อนำข้อมูลข้างต้นมาวาดกราฟจะได้ดังนี้

รูปที่ 3.2 แสดงจำนวนผู้ใช้ไฟฟ้าประเภทที่อยู่อาศัย



จากตารางและรูปกราฟจะเห็นได้ว่าจำนวนผู้ใช้ไฟฟ้าประเภทที่อยู่อาศัยมีแนวโน้มเพิ่มขึ้นโดยเฉลี่ยเพิ่มขึ้นปีละประมาณ 3,000 ราย โดยผู้ใช้ไฟฟ้าประเภทนี้มีการกระจายตัวไปตามอำเภอต่างๆ

2. ผู้ใช้ไฟฟ้าประเภทธุรกิจ หมายถึง ผู้ใช้ไฟฟ้าที่ใช้ไฟเพื่อประกอบธุรกิจ อุตสาหกรรมที่อยู่ในจังหวัดลำพูน เช่น ร้านค้า บริษัท ไฮเปอร์มาร์เก็ต โรงงานในนิคมอุตสาหกรรมภาคเหนือ เป็นต้น

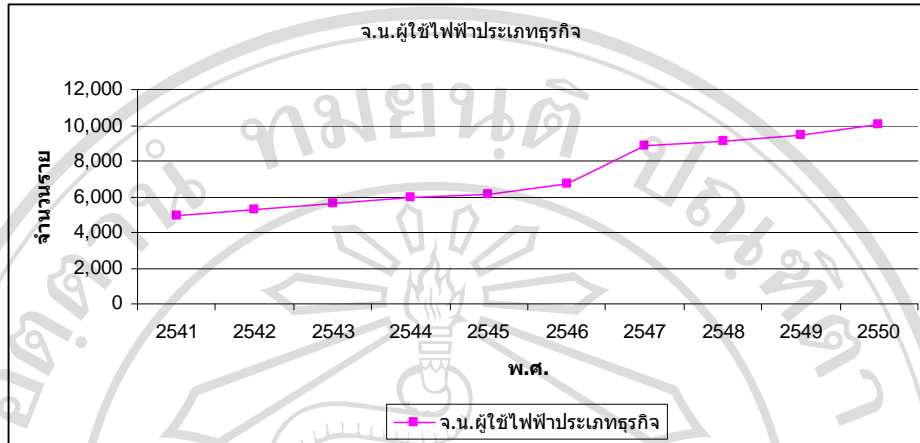
ตารางที่ 3.2 จำนวนผู้ใช้ไฟฟ้าประเภทธุรกิจจังหวัดลำพูน

พ.ศ.	จำนวนผู้ใช้ไฟฟ้าประเภทธุรกิจ (ราย)
2541	4,954
2542	5,250
2543	5,648
2544	5,922
2545	6,157
2546	6,702
2547	8,861
2548	9,134
2549	9,428
2550	10,009

ที่มา : การไฟฟ้าส่วนภูมิภาค จ.ลำพูน

เมื่อนำข้อมูลข้างต้นมาวาดกราฟจะได้ดังนี้

รูปที่ 3.3 แสดงจำนวนผู้ใช้ไฟฟ้าประเภทธุรกิจ



จากตารางและรูปกราฟจะเห็นได้ว่าจำนวนผู้ใช้ไฟฟ้าประเภทธุรกิจมีแนวโน้มเพิ่มขึ้นอย่างต่อเนื่องโดยเฉลี่ยเพิ่มขึ้นปีละประมาณ 500 ราย โดยผู้ใช้ไฟฟ้าประเภทนี้ส่วนมากมักจะอยู่ในตัวเมือง

3. ผู้ใช้ไฟฟ้าประเภทส่วนราชการและองค์กรที่ไม่แสวงหากำไร หมายถึง การใช้ไฟของหน่วยงานราชการ องค์กรปกครองส่วนท้องถิ่นในพื้นที่จังหวัดลำพูน เช่น เทศบาล อบต. กรมทางหลวง เป็นต้น

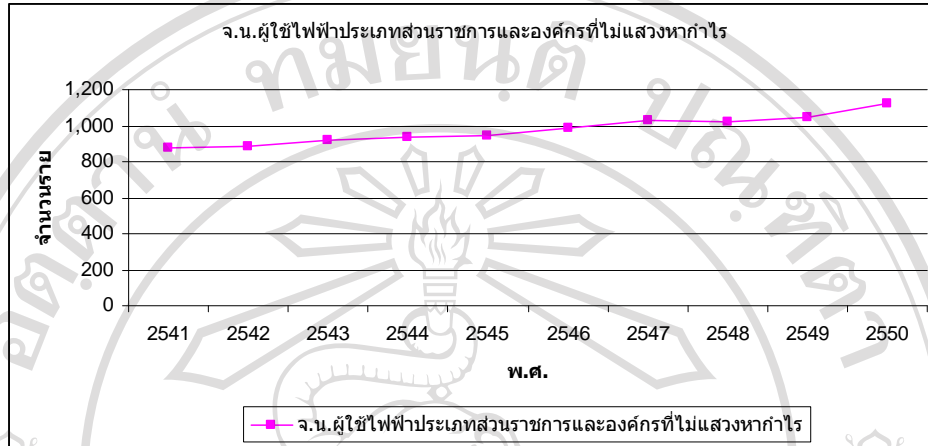
ตารางที่ 3.3 จำนวนผู้ใช้ไฟฟ้าประเภทส่วนราชการและองค์กรที่ไม่แสวงหากำไรจังหวัดลำพูน

พ.ศ.	จำนวนผู้ใช้ไฟฟ้าประเภทส่วนราชการและองค์กรที่ไม่แสวงหากำไร(ราย)
2541	874
2542	883
2543	918
2544	935
2545	943
2546	990
2547	1,031
2548	1,024
2549	1,047
2550	1,126

ที่มา : การไฟฟ้าส่วนภูมิภาค จ.ลำพูน

เมื่อนำข้อมูลข้างต้นมาวาดกราฟจะได้ดังนี้

รูปที่ 3.4 แสดงจำนวนผู้ใช้ไฟฟ้าประเภทส่วนราชการและองค์กรที่ไม่แสวงหากำไร



จากตารางและรูปกราฟจะเห็นได้ว่าจำนวนผู้ใช้ไฟฟ้าประเภทส่วนราชการและองค์กรที่ไม่แสวงหากำไร ถึงแม้ว่าในแต่ละปีจะมีจำนวนเพิ่มขึ้นแต่ก็เพิ่มขึ้นไม่มาก โดยผู้ใช้ไฟฟ้าประเภทนี้ เนื่องจากเป็นหน่วยงานราชการซึ่งส่วนมากมักจะอยู่ในตัวเมือง หรือตามอำเภอ ตำบลต่างๆ

4.จำนวนผู้ใช้ไฟฟ้าทั้งหมด คือ จำนวนผู้ใช้ไฟฟ้าทั้ง 3 ประเภทตามที่ได้กล่าวมาข้างต้นรวมกัน

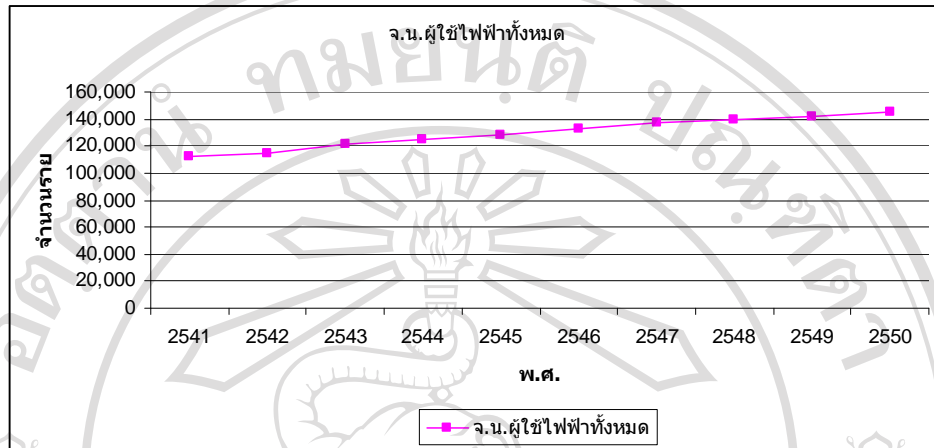
ตารางที่ 3.4 จำนวนผู้ใช้ไฟฟ้าทั้งหมดของจังหวัดลำพูน

พ.ศ.	จำนวนผู้ใช้ไฟฟ้าทั้งหมด (ราย)
2541	112,553
2542	114,779
2543	121,295
2544	124,313
2545	128,290
2546	132,267
2547	136,978
2548	139,296
2549	142,273
2550	145,299

ที่มา : การไฟฟ้าส่วนภูมิภาค จ.ลำพูน

เมื่อนำข้อมูลข้างต้นมาวาดกราฟจะได้ดังนี้

รูปที่ 3.5 แสดงจำนวนผู้ใช้ไฟฟ้าทั้งหมด



จากตารางและรูปกราฟจะเห็นได้ว่าจำนวนผู้ใช้ไฟฟ้าทั้งหมด มีแนวโน้มเพิ่มขึ้นโดยเฉลี่ยเพิ่มขึ้นปีละประมาณ 3,200 ราย

สถานะเศรษฐกิจ

ด้านการเกษตรกรรม จังหวัดลำพูนมีพื้นที่ถือครองเพื่อการเกษตร รวม 641,889 ไร่ คิดเป็นร้อยละ 22.79 ของพื้นที่ทั้งหมดของจังหวัด จำนวนเกษตรกร 224,971 คน คิดเป็นร้อยละ 55.37 ของประชากรทั้งหมด

ด้านการอุตสาหกรรม โรงงานอุตสาหกรรม กระจายอยู่ทุกพื้นที่ของแต่ละอำเภอ แต่ส่วนใหญ่จะตั้งอยู่ในเขตอำเภอเมืองลำพูนมากที่สุด รองลงมา คือ อำเภอป่าซาง และอำเภอแม่ทา จังหวัดลำพูนมีจำนวนโรงงานอุตสาหกรรมทั้งหมด 884 โรงงาน นอกเขตนิคมอุตสาหกรรมภาคเหนือ จำนวน 820 โรงงาน โรงงานที่ตั้งอยู่ในเขตนิคมอุตสาหกรรมภาคเหนือ จำนวน 64 โรงงาน

3.5 นโยบายประหยัดพลังงานของหน่วยงานต่างๆ

รัฐบาล

คณะรัฐมนตรีได้มีมติเมื่อ 19 เมษายน พ.ศ.2548 เรื่องมาตรการเร่งรัดประหยัดพลังงาน โดยเล็งเห็นว่า การดำเนินการตามมาตรการเร่งรัดประหยัดพลังงานเป็นเรื่องสำคัญ และเร่งด่วนที่ทุกภาคส่วนต้องถือปฏิบัติร่วมกันอย่างเคร่งครัด จริงจัง และต่อเนื่อง โดยส่วนราชการและหน่วยงาน

ของรัฐ ควรต้องมีบทบาทนำเพื่อกระตุ้นให้ภาคเอกชนและประชาชนทั่วไปให้ความร่วมมือ จึงให้ส่วนราชการ รัฐวิสาหกิจ และหน่วยงานของรัฐถือปฏิบัติอย่างเคร่งครัดว่าให้ทุกหน่วยงานควบคุมดูแลการใช้น้ำมันเชื้อเพลิงและไฟฟ้าอย่างประหยัดเท่าที่จำเป็น โดยกำหนดเป้าหมายให้ลดจำนวนหน่วยลงร้อยละ 10 เมื่อเทียบกับเดือนเดียวกันของปีที่แล้ว โดยเริ่มตั้งแต่เดือนพฤษภาคม จนถึงสิ้นเดือนกันยายน 2548 และให้รายงานไปยังกระทรวงพลังงานทุกเดือน เพื่อสรุปผลนำเสนอคณะรัฐมนตรีต่อไป

กระทรวง,ทบวง,กรม

กระทรวงพลังงาน ได้จัดโครงการอนุรักษ์พลังงานแบบมีส่วนร่วมในภาคธุรกิจเอกชน ซึ่งเป็นอาคารควบคุม, โรงงานอุตสาหกรรมขนาดเล็กและขนาดกลาง (SMEs) โดยยึดหลักที่ว่า การที่คนในองค์กรทุกคน ไม่ว่าจะเป็นเจ้าของ ผู้บริหาร หรือพนักงานปฏิบัติการทุกระดับ ร่วมแรงร่วมใจลงมือปฏิบัติการช่วยลดการใช้พลังงานหรือใช้พลังงานอย่างมีประสิทธิภาพและคุ้มค่าเพื่อให้เกิดการอนุรักษ์พลังงานในองค์กรอย่างจริงจังและต่อเนื่อง ซึ่งการอนุรักษ์พลังงานแบบมีส่วนร่วมมีขั้นตอนและรายละเอียดพอสรุปได้ดังนี้

1) สร้างความต้องการอนุรักษ์พลังงาน

- 1.1) เปิดเผยข้อมูลค่าใช้จ่ายด้านพลังงานขององค์กร
- 1.2) ชี้ให้เห็นว่าพลังงานส่งผลกระทบต่อถึงทุกคน
- 1.3) ทุกคนสามารถช่วยอนุรักษ์พลังงานได้

2) ตั้งทีมอนุรักษ์พลังงาน

- 2.1) ตรวจสอบการใช้พลังงาน
- 2.2) ตรวจสอบการควบคุมการผลิตและบริการ

2.3) ตรวจสอบระบบการทำงานและระบบผลิต

3) ตรวจวิเคราะห์-กำหนดเป้าหมาย

3.1) นำปัญหาที่กำหนดเป้าหมายหรือกำหนดมาตรการหรือกลยุทธ์และวิธีการที่นำไปสู่การอนุรักษ์พลังงาน

4) ปฏิบัติการอนุรักษ์พลังงาน

- 4.1) ลงมือทำมาตรการที่กำหนด
- 4.2) ผู้บริหารให้การสนับสนุนเต็มที่

5) การประเมินผล

5.1) ติดตามการอนุรักษ์พลังงานเป็นระยะเพื่อให้ทราบความก้าวหน้า ถ้าพบปัญหาควรปรับปรุงแก้ไขเพื่อให้ไปถึงเป้าหมาย

กระทรวงพลังงานได้เริ่มดำเนินการระหว่างปี พ.ศ. 2545-2548 มีผู้เข้าร่วมโครงการจำนวน 843 ราย ใช้เงินลงทุนรวม 229.3 ล้านบาท สามารถประหยัดพลังงานได้ 854.03 ล้านบาท(กระทรวงพลังงาน, 2550)

กระทรวงคมนาคม

กรมทางหลวงได้กำหนดมาตรการในการประหยัดพลังงานซึ่งมีส่วนสำคัญ 2 ส่วนประกอบด้วย

1) มาตรการประหยัดพลังงานไฟฟ้า

1.1) ประหยัดพลังงานไฟฟ้าบนทางหลวง (ยกเว้น 3 จังหวัดชายแดนภาคใต้) โดยให้เปิดไฟแสงสว่างบนทางหลวงที่มีอยู่ในปัจจุบันแบบสลับดวงเว้นดวงทุกแห่ง ยกเว้นในบริเวณดังต่อไปนี้

1.1.1) ทางแยกต่างระดับและสะพาน ฯลฯ

1.1.2) ทางหลวงที่เป็นทางตรงต่อเนื่องให้เปิดดวงเว้น 2 ดวง

1.1.3) จุดเปิดเกาะ ให้เปิดเฉพาะเสาที่หัวเกาะและเสาที่เริ่มการเบี่ยงช่อง

จราจร

1.1.4) ไฟฟ้าแสงสว่างที่ติดตั้งอยู่ริมทางหลวงที่บริเวณหน้าสถานีราชการ หรือสถานที่สำคัญต่างๆ ให้เปิดไฟฟ้าแสงสว่างเท่าที่จำเป็นและประหยัด

1.2) กำหนดและแนะนำการใช้อุปกรณ์ไฟฟ้า เช่น เครื่องปรับอากาศ เป็นต้น

2) มาตรการประหยัดน้ำมันเชื้อเพลิงเป็นคำแนะนำการประหยัดพลังงานในภาพรวม ส่วนใหญ่จะเน้นที่การใช้รถยนต์ว่าทำอะไรจึงจะประหยัดน้ำมันได้

การไฟฟ้าส่วนภูมิภาค

การไฟฟ้าส่วนภูมิภาคทุกแห่ง ได้ดำเนินการประหยัดพลังงานตามนโยบายของรัฐบาล และนโยบายของผู้บริหารระดับสูงเป็นปกติทั้งการใช้น้ำมันเชื้อเพลิงและการใช้พลังงานไฟฟ้าในสำนักงาน แต่สิ่งที่เป็นปัญหาในปัจจุบันคือการประหยัดพลังงานไฟฟ้าในส่วนที่เป็นไฟสาธารณะ ซึ่งการไฟฟ้าฯ ให้สิทธิในการใช้กับองค์กรปกครองส่วนท้องถิ่นไปแล้ว และอยู่นอกเหนือการ

ควบคุมดูแลและสั่งการของการไฟฟ้าในท้องถิ่น ในส่วนของการไฟฟ้าส่วนภูมิภาคเขต 1 ภาคเหนือ จ.เชียงใหม่ ได้ดำเนินการเกี่ยวกับไฟฟ้าสาธารณะพอสรุปได้ดังนี้

- 1) การขอขยายเขตหรือขอติดตั้งมิเตอร์เพื่อใช้กับไฟฟ้าสาธารณะจะต้องอยู่ในหลักเกณฑ์ที่กำหนดไว้
- 2) ตรวจสอบเครื่องวัด (มิเตอร์) อยู่เสมอว่ายังวัดหน่วยใช้ไฟได้เป็นปกติหรือไม่
- 3) ตรวจสอบการใช้ไฟว่ายังใช้ไฟถูกต้องตามหลักเกณฑ์หรือไม่
- 4) ขอความร่วมมือองค์กรปกครองส่วนท้องถิ่นให้ช่วยประหยัดพลังงาน
- 5) ตรวจสอบสวิตช์ปิด-เปิด ไฟอัตโนมัติว่ายังทำงานเป็นปกติหรือไม่
- 6) ขอความร่วมมือพนักงานและประชาชนช่วยดูแลไฟฟ้าสาธารณะที่ติดตั้งทั้งกลางวันและกลางคืน
- 7) การติดตั้งโคมไฟฟ้าสาธารณะให้เป็นไปตามมาตรฐาน เพื่อป้องกันอันตรายจากไฟรั่วและเกิดการสูญเสีย
- 8) แจ้งการใช้ไฟที่เกินสิทธิให้องค์กรปกครองส่วนท้องถิ่นนั้นๆเป็นประจำทุกเดือนเพื่อควบคุมและลดการใช้พลังงาน

ลิขสิทธิ์มหาวิทยาลัยเชียงใหม่
Copyright© by Chiang Mai University
All rights reserved