

บทที่ 1

บทนำ

1.1 หลักการและเหตุผล

ในช่วงเวลาที่ผ่านมา ภาวะเศรษฐกิจของประเทศไทยมีความเจริญเติบโตอย่างต่อเนื่อง มีการขยายตัวอย่างมากทั้งในด้านการส่งออก การลงทุน และการผลิตในภาคอุตสาหกรรม แต่เมื่อเกิดวิกฤติการณ์ทางเศรษฐกิจในปี พ.ศ. 2540 ทำให้ภาวะเศรษฐกิจเกิดอาการชบเซา จะเห็นได้ชัดจากการขยายตัวที่ลดลงอย่างต่อเนื่อง ซึ่งส่งผลกระทบต่อทั้งภาครัฐบาล เอกชน และประชาชนทั่วไป ดังนั้นรัฐบาลจึงต้องหามาตรการต่างๆ เพื่อช่วยเหลือ โดยหนึ่งในมาตรการนั้น คือ การส่งเสริมทางด้านอุตสาหกรรม โดยมีการเพิ่มการขยายตัว และมีการส่งเสริมการผลิตภายในประเทศ ซึ่งจะส่งผลให้นักลงทุนจากต่างประเทศสามารถเข้ามาลงทุนได้ ก่อให้เกิดการจ้างงาน และมีอุตสาหกรรมต่อเนื่องต่าง ๆ เกิดขึ้น และเนื่องจากการผลิต และส่งออกสินค้าทางด้านอุตสาหกรรมเป็นสิ่งสำคัญที่เป็นตัวชี้วัดรายได้ประชาชาติ และผลิตภัณฑ์มวลรวมภายในประเทศ สามารถบ่งบอกภาวะเศรษฐกิจภายในประเทศได้ โดยหนึ่งในอุตสาหกรรมที่รัฐบาลมีการส่งเสริมอย่างต่อเนื่อง คือ อุตสาหกรรมการท่องเที่ยว จะเห็นได้จากนโยบายการจัดโครงการ หรือจัดงานต่างๆ เพื่อให้นักท่องเที่ยวทั้งในประเทศและต่างประเทศเกิดความสนใจ และเดินทางมาเที่ยวในประเทศไทย มีการนำเงินตราจากต่างประเทศเข้ามาในประเทศไทย ช่วยลดการขาดดุลการชำระเงินระหว่างประเทศทำให้เกิดแหล่งที่มาของการสร้างงาน และสร้างอาชีพให้กับประชาชนในประเทศ ทำให้ภาวะของการว่างงานมีอัตราที่ลดลง โดยมีนักลงทุนจากต่างประเทศเข้ามาลงทุน ทำให้รายได้ของประเทศมีอัตราที่เพิ่มขึ้นจากเดิม

จากการขยายตัวอย่างต่อเนื่องของอุตสาหกรรมการท่องเที่ยว ทำให้รายได้จากอุตสาหกรรมการท่องเที่ยวเป็นรายได้หลักอย่างหนึ่งของประเทศ และสถานที่ท่องเที่ยวในประเทศไทยก็เป็นที่รู้จักของนักท่องเที่ยวทั่วโลก แต่ละปีจึงมีนักท่องเที่ยวจากทุกภูมิภาค และทั่วโลกเดินทางเข้ามาท่องเที่ยวเป็นจำนวนมาก รัฐจึงได้มีการขยายการท่องเที่ยวไปสู่ภูมิภาค เพื่อให้นักท่องเที่ยวสามารถเข้าถึงสถานที่ท่องเที่ยวได้หลากหลายมากยิ่งขึ้น โดยมีการอนุรักษ์ฟื้นฟูสิ่งแวดล้อม และทรัพยากรธรรมชาติ ซึ่งยังคงความเป็นเอกลักษณ์ของประเทศไทย มีการพัฒนาสิ่งที่จะช่วยอำนวยความสะดวกและบริการแก่นักท่องเที่ยวให้มีมาตรฐาน สร้างความประทับใจแก่นักท่องเที่ยว โดยการท่องเที่ยวจะกระตุ้นให้เกิดการผลิต ซึ่งจะนำทรัพยากรที่สำคัญ หรือเป็น

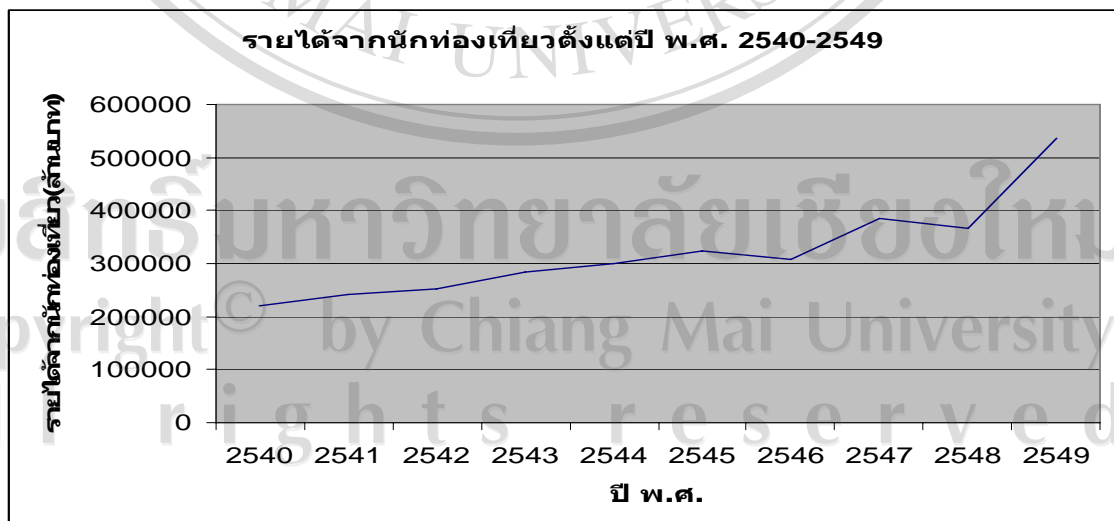
เอกลักษณ์ในแต่ละท้องถิ่นทำให้เกิดประโยชน์ ดังนั้น ในการส่งเสริมทางด้านอุตสาหกรรม การท่องเที่ยวต้องมีความร่วมมือกันทั้งในภาครัฐบาล เอกชน และประชาชนทุกคน

ตารางที่ 1.1 แสดงจำนวนนักท่องเที่ยวระหว่างประเทศที่เดินทางเข้าประเทศไทยและวันพัก
ปี 2548-2549

| ถิ่นที่อยู่ | จำนวน | | | วันพัก | | |
|----------------|-------------------|-------------------|----------------|-------------|-------------|---------------|
| | 2549 | 2548 | % (+/-) | 2549 | 2548 | +/- |
| เอเชียตะวันออก | 7,942,143 | 6,692,982 | + 18.66 | 5.70 | 5.81 | - 0.11 |
| อาเซียน | 3,556,395 | 3,099,569 | + 14.74 | 5.26 | 4.01 | + 1.25 |
| ยุโรป | 3,321,795 | 2,686,567 | + 23.64 | 14.30 | 13.45 | + 0.85 |
| อเมริกา | 825,118 | 739,707 | + 11.55 | 13.07 | 11.40 | + 1.67 |
| เอเชียใต้ | 605,236 | 518,878 | + 16.64 | 7.10 | 5.82 | + 1.28 |
| โอเชียเนีย | 627,246 | 501,882 | + 24.98 | 11.01 | 9.23 | + 1.78 |
| ตะวันออกกลาง | 405,856 | 304,047 | + 33.48 | 8.62 | 9.28 | - 0.66 |
| แอฟริกา | 94,408 | 72,873 | + 29.55 | 8.83 | 6.74 | + 2.09 |
| รวม | 13,821,802 | 11,516,936 | + 20.01 | 8.62 | 8.20 | + 0.42 |

ที่มา : การท่องเที่ยวแห่งประเทศไทย (2550)

รูปที่ 1.1 แสดงจำนวนรายได้จากนักท่องเที่ยวที่เดินทางเข้าท่องเที่ยวประเทศไทย ปี 2540-2549

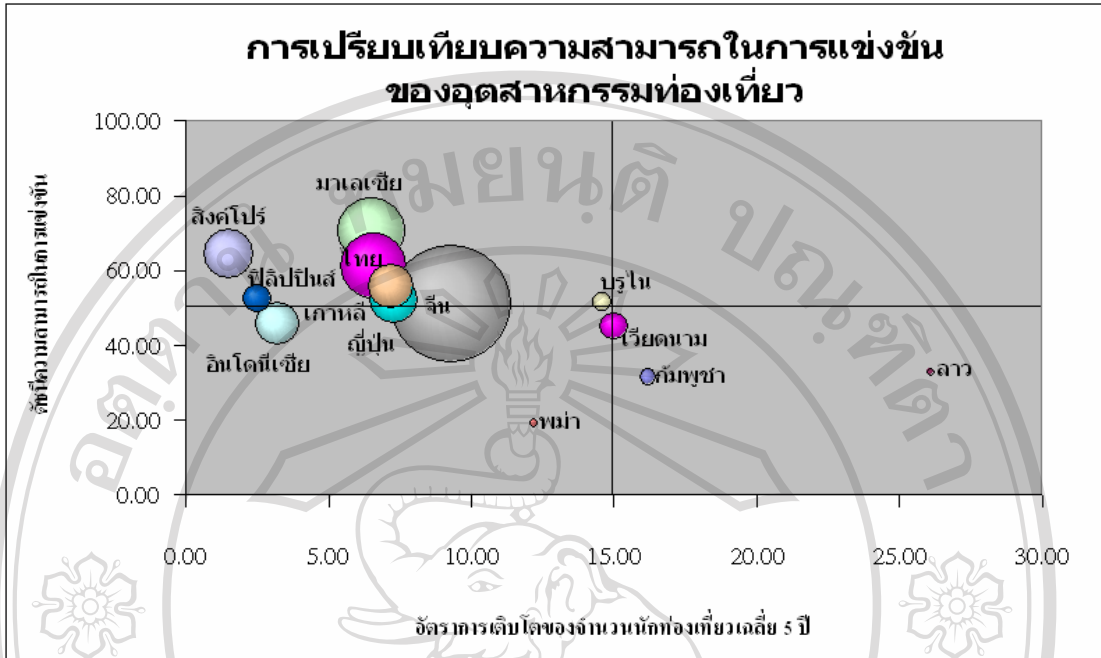


ที่มา : การท่องเที่ยวแห่งประเทศไทย (2550)

จากกราฟจะเห็นว่าในปี พ.ศ. 2540- 2545 จะเห็นว่าจำนวนรายได้จากนักท่องเที่ยวที่เดินทางเข้าประเทศไทย มีอัตราที่เพิ่มขึ้นเรื่อยๆ ซึ่งตั้งแต่ในปี พ.ศ. 2542 ได้มีนโยบายในการส่งเสริมการท่องเที่ยวโดยใช้ชื่อที่เรียกว่า อะเมซิ่งไทยแลนด์ได้ประสบความสำเร็จเป็นที่น่าพอใจ แม้ว่าจะประสบกับอุปสรรคทั้งในด้านงบประมาณที่จำกัด แต่ก็ยังมีหลายปัจจัยที่ช่วยเกื้อหนุน โดยเฉพาะความได้เปรียบด้านอัตราแลกเปลี่ยน เนื่องจากค่าเงินบาทที่อ่อนตัวลงมาก และมีความได้เปรียบทางด้านความปลอดภัยและความสงบ แต่ในปี พ.ศ. 2546 สถานการณ์การท่องเที่ยวของทั่วโลกและของประเทศไทยได้รับผลกระทบอย่างหนักจาก 2 เหตุการณ์หลักคือสงครามระหว่างสหรัฐอเมริกาและอิรัก และการแพร่ระบาดของโรคทางเดินหายใจเฉียบพลันรุนแรง(SARS) ทำให้รายได้จากนักท่องเที่ยวมีอัตราที่ลดลงจาก ปี พ.ศ. 2545 อย่างมาก ภาครัฐและเอกชนต่างร่วมมือกันส่งเสริมตลาดโดยใช้มาตรการด้านราคาเพื่อดึงดูดใจนักท่องเที่ยว ผนวกกับภาพลักษณ์ด้านความปลอดภัยในประเทศที่รัฐบาลได้พยายามนำเสนอในการจัดประชุมเอเปค จึงทำให้รายได้จากนักท่องเที่ยวมีอัตราที่เพิ่มขึ้นกว่าเดิมซึ่งในปี พ.ศ. 2547 ภาครัฐได้วางแผนโดยจัดโครงการต่างๆ เช่น Unseen Thailand ,Unseen Paradise และ Amazing Thailand Unseen Treasure ซึ่งเป็นการนำเสนอคุณค่าของสินค้าเมืองไทยที่นักท่องเที่ยวต่างชาติยังไม่เคยเห็นอีกมาก ส่วนในปี พ.ศ. 2548 รายได้จากการท่องเที่ยวมีอัตราที่ลดลงจากปี พ.ศ. 2547 เกิดจากผลกระทบจากภัยพิบัติสึนามิ (TSUNAMI) ในพื้นที่ภาคใต้ฝั่งอันดามัน และปัญหาความไม่สงบใน 3 จังหวัดชายแดนภาคใต้ ซึ่งส่งผลกระทบต่อความมั่นใจในการเดินทางท่องเที่ยวของนักท่องเที่ยว ทางภาครัฐ และเอกชนจึงต้องช่วยกันหาทางส่งเสริม และแก้ไขปัญหาที่เกิดขึ้น เพื่อให้นักท่องเที่ยวยังมีความมั่นใจในการเดินทางมาท่องเที่ยวยังประเทศไทย และในปี พ.ศ. 2549 จะมีรายได้จากการท่องเที่ยวเพิ่มขึ้นจากปี พ.ศ. 2548 ซึ่งได้สะท้อนให้เห็นถึงการฟื้นตัวจากผลกระทบในเหตุการณ์ธรณีพิบัติภัย จึงได้มีการประชาสัมพันธ์และการจัดกิจกรรมเพื่อกระตุ้นให้นักท่องเที่ยวเดินทางมาท่องเที่ยวในประเทศไทย เช่น การจัดงานเฉลิมฉลองในวโรกาสที่พระบาทสมเด็จพระเจ้าอยู่หัวทรงครองสิริราชสมบัติครบ 60 ปี และการจัดงานพืชสวนโลกในช่วงเดือนพฤศจิกายน 2549 – มกราคม 2550 ถึงแม้ว่าจะมีเหตุการณ์ที่ไม่เอื้ออำนวยในการท่องเที่ยว เช่น ปัญหาทางการเมือง การก่อความไม่สงบใน 3 จังหวัดชายแดนภาคใต้มาเป็นอุปสรรคต่อการตัดสินใจเดินทางของนักท่องเที่ยว แต่เหตุการณ์ดังกล่าวก็ไม่สามารถหยุดการขยายตัวของประเทศไทยที่ขยายตัวเพิ่มขึ้นอย่างสูง ซึ่งอาจจะเป็นเพราะนักท่องเที่ยวมีความประทับใจที่ได้มาท่องเที่ยวในเมืองไทย

อุตสาหกรรมการท่องเที่ยว เป็นอุตสาหกรรมที่ทุกประเทศใช้เป็นแหล่งหารายได้จากต่างประเทศเข้ามาในประเทศ โดยมีอัตราแลกเปลี่ยนเป็นสื่อกลาง จึงได้มีการแข่งขันในด้านการท่องเที่ยวเกิดขึ้น โดยเฉพาะกับประเทศที่อยู่ในภูมิภาคเดียวกัน

รูปที่ 1.2 การเปรียบเทียบความสามารถในการแข่งขันของอุตสาหกรรมท่องเที่ยว



ที่มา: World Travel & Tourism Council (2549)

จากรูปที่ 1.2 เมื่อพิจารณาถึง ความได้เปรียบในการแข่งขันในอุตสาหกรรมท่องเที่ยวของทั้ง 13 ประเทศ พบว่า อุตสาหกรรมท่องเที่ยวของไทยมีความได้เปรียบในการแข่งขันเมื่อเทียบกับกลุ่ม 13 ประเทศ กลุ่มประเทศในกลุ่มที่มีอัตราการเติบโตเฉลี่ยของนักท่องเที่ยวสูง แต่มีขนาดเล็ก เช่น ลาว กัมพูชา เวียดนาม ต่างให้ความสำคัญในการขยายศักยภาพของอุตสาหกรรมท่องเที่ยวของตน โดยเร่งพัฒนาโครงสร้างพื้นฐาน การคมนาคมขนส่ง และมาตรฐานการให้บริการอื่น ๆ กลุ่มประเทศที่มีความสามารถในการแข่งขันตั้งแต่ปานกลางถึงสูง แต่มีขนาดตลาดใหญ่ เช่น ญี่ปุ่น จีน เกาหลี ในประเทศกลุ่มนี้มีการท่องเที่ยวระหว่างกันภายใน 3 ประเทศ ในอันดับสูงสุด 1-3 ของจำนวนนักท่องเที่ยวที่เดินทางเข้าแต่ละประเทศ

จากที่กล่าวมาข้างต้นจะเห็นได้ว่า อุตสาหกรรมท่องเที่ยวมีความสำคัญต่อความเจริญก้าวหน้า และความมีเสถียรภาพทางเศรษฐกิจและสังคมของประเทศไทยเป็นอย่างมาก และเป็นที่เชื่อกันว่าความสำคัญของการท่องเที่ยวจะมีมากขึ้นในอนาคต เนื่องจากรัฐบาลมีนโยบายส่งเสริมอย่างต่อเนื่อง และการท่องเที่ยวกลายเป็นแหล่งที่มาของเงินตราต่างประเทศที่สำคัญที่สุด ดังนั้นผู้ศึกษาจึงต้องการศึกษาว่าจากการที่รัฐบาลมีการส่งเสริมการท่องเที่ยวอย่างต่อเนื่องจะมีผลทำให้การเจริญเติบโตทางเศรษฐกิจของประเทศเปลี่ยนแปลงไปมากน้อยเพียงใด

1.2 วัตถุประสงค์ของการศึกษา

เพื่อศึกษาความสัมพันธ์ระหว่างรายได้จากการท่องเที่ยวของประเทศไทยและการเจริญเติบโตทางเศรษฐกิจของประเทศ โดยวิธีโคอินทิเกรชัน

1.3 ประโยชน์ที่คาดว่าจะได้รับ

1 เพื่อทราบทิศทางการความสัมพันธ์ระหว่างรายได้จากการท่องเที่ยวของประเทศไทยที่มีต่อการเจริญเติบโตทางเศรษฐกิจของประเทศ

2 เพื่อใช้เป็นแนวทางในการวางแผน กำหนดกลยุทธ์ นโยบายในการจัดการการท่องเที่ยวที่มีประโยชน์ต่อการพัฒนาเศรษฐกิจ และสร้างความเจริญเติบโตทางเศรษฐกิจของ ประเทศ

1.4 ขอบเขตการศึกษา

การศึกษาจะใช้ข้อมูลรายได้จากการท่องเที่ยวที่เดินทางมาในประเทศไทย ทั้งนักท่องเที่ยวต่างประเทศ และในประเทศ และผลิตภัณฑ์มวลรวมของประเทศไทยในแต่ละไตรมาส โดยจะเก็บรวบรวมข้อมูลจากรายได้ของนักท่องเที่ยวที่เดินทางมาในประเทศไทยนักท่องเที่ยวทั้งในและนอกประเทศในช่วงปี พ.ศ. 2541 – 2550 ซึ่งเป็นเวลาทั้งหมด 10 ปี

1.5 นิยามศัพท์

ผลิตภัณฑ์มวลรวมภายในประเทศ (Gross Domestic Product : GDP) หมายถึง มูลค่าของสินค้าและบริการขั้นสุดท้ายที่ผลิตขึ้นภายในประเทศในระยะเวลาหนึ่งโดยไม่คำนึงถึงว่าทรัพยากรที่ใช้ในการผลิตสินค้า และบริการจะเป็นทรัพยากรของพลเมืองในประเทศหรือเป็นของชาวต่างประเทศ ในทางตรงข้ามทรัพยากรของพลเมืองในประเทศแต่ไปทำการผลิตในต่างประเทศก็ไม่นับรวมไว้ในผลิตภัณฑ์ในประเทศ ประกอบไปด้วยการคำนวณตัวเลขจากกรการบริโภค การลงทุนรัฐบาล (เงินที่ทำการใช้จ่าย) การส่งออก และการนำเข้า โดยคิดกิจกรรมที่ผลิตในประเทศเท่านั้น