

## บทที่ 4

### โครงการกองทุนหมู่บ้านและชุมชนเมือง

เนื้อหาในบทนี้จะกล่าวถึงข้อมูลเกี่ยวกับโครงการกองทุนหมู่บ้านในด้านกลไกและโครงสร้างในการบริหารกองทุนหมู่บ้านและชุมชนเมือง ขึ้นตอนตามแนวทางการดำเนินงานตามภารกิจของกองทุนหมู่บ้าน บทบาทของคณะกรรมการกองทุนในการดำเนินงานกองทุนหมู่บ้าน ผลการปฏิบัติงานระดับประเทศ และผลการดำเนินงานของจังหวัดเชียงใหม่ เป็นต้น

#### 4.1 ความเป็นมาของโครงการกองทุนหมู่บ้าน

โครงการกองทุนหมู่บ้านเป็นอีกหนึ่งโครงการของนโยบายเร่งด่วนของรัฐบาลภายใต้การนำของพันตำรวจโท ทักษิณ ชินวัตร โดยมุ่งหวังที่จะให้เป็นแหล่งเงินทุนในการลงทุนสร้างอาชีพและสร้างรายได้ให้แก่ประชาชนในชุมชน และวิสาหกิจขนาดเล็กในครัวเรือน ให้เกิดการผลิตและจำหน่ายอันส่งผลไปถึงการเพิ่มอำนาจซื้อในระดับท้องถิ่นนั้น โครงการดังกล่าวรัฐบาลคาดว่าจะต้องใช้งบประมาณกว่า 70,000 ล้านบาท เพื่อดำเนินการตามนโยบาย ส่วนคณะทำงานมาจากกระทรวงการคลัง ธนาคารออมสิน สำนักนายกรัฐมนตรีและกระทรวงมหาดไทย และกำหนดให้คณะกรรมการกองทุนหมู่บ้านบริหารจัดการให้ชาวบ้านกู้ยืมดอกเบี้ยต่ำ หรือไม่มีดอกเบี้ย แล้วแต่การจัดการของคณะกรรมการหมู่บ้าน เพื่อสนับสนุนกระบวนการเรียนรู้ในการพัฒนาชุมชนให้พึ่งตนเอง ได้สร้างความเข้มแข็งของชุมชน โดยมุ่งเน้นพัฒนาอาชีพ ยกระดับอุตสาหกรรมครัวเรือน และรัฐวิสาหกิจชุมชน เพื่อเปลี่ยนชุมชนให้เป็นแหล่งสร้างงาน สร้างรายได้ อันจะก่อให้เกิดความเชื่อมโยงอย่างสูงกับภาคเศรษฐกิจอุตสาหกรรมและเทคโนโลยีในการก้าวไปข้างหน้าพร้อมกัน ซึ่งเป็นรากฐานสำคัญในการพัฒนาประเทศ

##### 4.1.1 แนวความคิดเกี่ยวกับกองทุนหมู่บ้านและชุมชนเมืองแห่งชาติ

กองทุนหมู่บ้านและชุมชนเมือง คือ กองทุนที่เกิดขึ้นจากนโยบายเร่งด่วนของรัฐบาล โดยจัดสรรเงินกองทุนให้หมู่บ้านและชุมชนเมืองแห่งชาติทั่วประเทศแห่งละ 1 ล้านบาท โดยมีเป้าหมายจำนวน 78,829 หมู่บ้าน เพื่อให้ประชาชนในท้องถิ่นชนบทและชุมชนเมืองได้ใช้เป็น

แหล่งเงินทุนหมุนเวียนในหมู่บ้านและชุมชนเมืองให้ประชาชนได้เงินกองทุนไว้ใช้จ่ายเพื่อเสริมสร้างอาชีพและสร้างรายได้เพิ่มขึ้น การลดรายจ่าย การบรรเทาเหตุฉุกเฉินและจำเป็นเร่งด่วน และสำหรับการนำไปสู่การสร้างกองทุนสวัสดิภาพที่ดีแก่ประชาชนในหมู่บ้านและชุมชนเมือง ส่งเสริมและพัฒนาให้มีขีดความสามารถในการจัดระบบและบริหารจัดการเงินกองทุนฯ ของตนเอง เสริมสร้างกระบวนการพึ่งตนเองของหมู่บ้านและชุมชนเมืองในการเรียนรู้การสร้างและพัฒนาความคิดริเริ่ม เพื่อแก้ปัญหาและมีศักยภาพส่งเสริมเศรษฐกิจและสังคมในระดับฐานรากของประเทศ นโยบายดังกล่าวจะสำเร็จได้ควรประกอบด้วยหลัก 4 ประการดังนี้ (1) ความพร้อมของหมู่บ้านและชุมชนเมือง ทั้งความพร้อมของคนและครัวเรือน การควบคุมดูแลตนเองในหมู่บ้านและชุมชนเมือง ประสิทธิภาพในการบริหารจัดการกองทุน สังคมของหมู่บ้าน เช่น กลุ่มออมทรัพย์ ธนาคารหมู่บ้าน กองทุนอาชีพฯ (2) การบริหารจัดการเงินกองทุนหมุนเวียนของหมู่บ้าน ทั้งในส่วนของเงินอุดหนุนจากกองทุนหมู่บ้านและชุมชนเมืองแห่งชาติ กับกองทุนทางสังคมของชุมชนและกองทุนที่หน่วยราชการจัดตั้งขึ้น เพื่อให้กองทุนดังกล่าวมีการบริหารจัดการให้สอดคล้องและเกื้อกูลกัน (3) การปฏิรูประบบราชการมีแนวทางให้หมู่บ้านและชุมชนเมืองเป็นศูนย์กลางในการพัฒนา ซึ่งการพัฒนาเป็นหน้าที่ของหมู่บ้านและชุมชนเมือง โดยส่วนราชการเป็นผู้สนับสนุน ในด้านวิชาการและการจัดการกองทุน (4) การติดตามประเมินผลโดยมีตัวชี้วัดประสิทธิภาพของกองทุนทั้งในด้านเศรษฐกิจสังคมและการพึ่งพาตนเอง เพื่อความโปร่งใสมีประสิทธิภาพ

**ปรัชญาและหลักการสำคัญของกองทุนหมู่บ้าน** คือ เพื่อสร้างสำนึกความเป็นชุมชนและท้องถิ่น โดยชุมชนเป็นผู้กำหนดอนาคตและจัดการหมู่บ้านและชุมชนด้วยตนเอง ทั้งนี้กองทุนต้องเกื้อกูลประโยชน์ต่อผู้ด้อยโอกาสในหมู่บ้านและชุมชน รวมทั้งสามารถเชื่อมโยงกระบวนการเรียนรู้ร่วมกันระหว่างชุมชน ราชการและเอกชน ซึ่งถือเป็นการกระจายอำนาจให้ท้องถิ่น และพัฒนาประชาธิปไตยพื้นฐาน

กองทุนหมู่บ้านมีโครงสร้างการบริหารงานโดยคณะกรรมการหมู่บ้านจำนวนไม่น้อยกว่า 9 คน แต่ไม่เกิน 15 คน ประกอบด้วย กรรมการซึ่งมาจากการคัดเลือกระหว่างสมาชิกด้วยกัน โดยมีสัดส่วนกรรมการผู้ชายและผู้หญิงในอัตราเท่ากันและตามระเบียบคณะกรรมการกำหนด โดยอำนาจหน้าที่ของคณะกรรมการกองทุนหมู่บ้าน มีดังนี้

1) บริหารจัดการกองทุน รวมทั้งตรวจสอบ กำกับ ดูแล จัดสรรผลประโยชน์ของเงินกองทุน เพื่อสอดคล้องและเกื้อกูลกับกองทุนอื่นๆที่มีอยู่แล้วในหมู่บ้านออกระเบียบ ข้อบังคับ หลักเกณฑ์หรือวิธีการเกี่ยวกับการบริหารกองทุนที่ไม่ขัดแย้งกับระเบียบที่คณะกรรมการกำหนด และต้องได้รับความเห็นชอบจากที่ประชุมสมาชิก

2) สมาชิกและจัดทำทะเบียนสมาชิก ทั้งที่เป็นกลุ่มองค์กรชุมชน หรือปัจเจกบุคคลในหมู่บ้านและชุมชนเมือง

3) สำรวจและจัดทำข้อมูลเกี่ยวกับการประกอบอาชีพ อุตสาหกรรมครัวเรือน และวิสาหกิจชุมชนในเขตท้องที่หมู่บ้านหรือชุมชนเมืองนั้น ตลอดจนสำรวจและจัดทำข้อมูลดังกล่าวของกองทุนอื่นๆที่มีอยู่แล้วในหมู่บ้านหรือชุมชนเมือง

4) พิจารณาการให้กู้เงินตามระเบียบหลักเกณฑ์และวิธีการที่กองทุนกำหนด โดยการขอกู้ยืมเงินกองทุนหมู่บ้านและชุมชนเมือง ต้องเป็นไปเพื่อวัตถุประสงค์ดังนี้

- พัฒนาอาชีพ
- สร้างงาน
- สร้างและเพิ่มรายได้
- ลดรายจ่าย
- อุตสาหกรรมและ/หรือธุรกิจขนาดเล็กในครัวเรือน
- เพื่อการฉุกเฉินและจำเป็นเร่งด่วน

วงเงินกู้ยืมรายหนึ่งไม่เกิน 20,000 บาท เว้นแต่ผู้ขอกู้รายใดขอกู้เกิน 20,000 บาท จะต้องได้รับความเห็นชอบจากที่ประชุมสมาชิก จึงให้กู้เกิน 20,000 บาทได้ แต่ต้องไม่เกิน 50,000 บาท ผู้ขอกู้ต้องขอเปิดบัญชีเงินฝากธนาคารประเภทออมทรัพย์กับ ธนาคารออมสินหรือธนาคารเพื่อการเกษตรและสหกรณ์การเกษตร (ธ.ก.ส.) เพื่อรับ โอนเงินที่ได้รับอนุมัติให้กู้ยืมจากธนาคารไปดำเนินการตามวัตถุประสงค์ของผู้กู้ต่อไป โดยมีระยะเวลาชำระคืนเงินกู้ยืมไม่เกิน 1 ปี

5) ทำนิตិกรรมสัญญา หรือดำเนินการกำหนดเงื่อนไขเกี่ยวกับภาระผูกพันของกองทุน

6) จัดหรือเรียกประชุมสมาชิกตามที่กำหนดหรือได้ตกลงกัน หรือตามที่สมาชิกจำนวนไม่น้อยกว่าหนึ่งในห้าของสมาชิกทั้งหมดลงลายมือชื่อทำหนังสือร้องขอ และจะต้องดำเนินการให้แล้วเสร็จภายใน 15 วัน นับแต่วันที่ได้รับคำร้อง

7) จัดทำบัญชีและส่งมอบเงินที่ได้รับการจัดสรร ดอกผล ผลตอบแทนหรือรายได้ที่เกิดขึ้นจากเงินที่ได้รับการจัดสรรจากคณะกรรมการคืนให้แก่กองทุนให้ครบเต็มตามจำนวนที่ได้รับอนุมัติให้เบิกจ่ายในกรณีที่คณะกรรมการมีหนังสือหรือคำสั่งเป็นที่สุด เนื่องจากคณะกรรมการกองทุนไม่ปฏิบัติตาม หรือบริหารจัดการกองทุนไม่เป็นไปตามระเบียบหรือข้อบังคับที่กองทุนกำหนด

8) ปฏิบัติหน้าที่อื่นตามที่คณะกรรมการกำหนดหรือมอบหมาย

ที่มาของเงินกองทุนหมู่บ้านและชุมชนเมือง ประกอบด้วย เงินและทรัพย์สิน  
ดังนี้

- (1) เงินที่ได้รับจัดสรรจากคณะกรรมการ
- (2) เงินหรือทรัพย์สินที่มีผู้บริจาคให้โดยปราศจากภาระผูกพัน
- (3) เงินกู้ยืม
- (4) ดอกผลหรือผลประโยชน์ที่เกิดขึ้นจากกองทุน
- (5) เงินฝากสัจจะและเงินรับฝาก หมายถึง เงินที่สมาชิกตกลงที่จะฝากหรือออมไว้กับกองทุน ตามแต่ที่จะตกลงกันได้ โดยให้ถือว่าเงินออมเป็นเงินสะสม และจะถอนหรือปิดบัญชีได้ต่อเมื่อพ้นสภาพจากการเป็นสมาชิก ตามระเบียบหรือข้อบังคับที่กองทุนกำหนด
- (6) เงินค่าหุ้น
- (7) เงินสมทบจากกลุ่ม หรือองค์กรสมาชิก
- (8) เงินหรือทรัพย์สินอื่นๆ ตามระเบียบที่กองทุนกำหนด

#### 4.1.2 กลไกและโครงสร้างในการบริหารกองทุนหมู่บ้านและชุมชนเมือง

##### 1) ระดับชาติ

ก. คณะกรรมการกองทุนหมู่บ้านและชุมชนเมืองแห่งชาติ (กทบ.) มีหน้าที่กำหนดนโยบายแผนการดำเนินงาน

ข. สำนักงานคณะกรรมการกองทุนหมู่บ้านและชุมชนเมืองแห่งชาติ ในสำนักเลขาธิการนายกรัฐมนตรี ทำหน้าที่เป็นสำนักงานเลขานุการของคณะกรรมการ

ค. คณะอนุกรรมการสนับสนุนการดำเนินงานกองทุนหมู่บ้านส่วนกลาง ประกอบด้วยผู้แทนกระทรวงต่างๆ ที่เกี่ยวข้อง สถาบันการศึกษา ภาคเอกชน องค์กรพัฒนาเอกชน และตัวแทนประชาชน เป็นองค์กรประกอบ มีหน้าที่ในการปฏิรูประบบราชการ บูรณาการการทำงานของกองทุนหมู่บ้านระดับจังหวัด และคณะกรรมการกองทุน

ง. การติดตามผลและประเมินผล โดยมีตัวชี้วัดประสิทธิภาพของกองทุน ทั้งในด้านเศรษฐกิจสังคมและการพึ่งพาตนเองความโปร่งใส มีประสิทธิภาพ

##### 2) ระดับจังหวัด

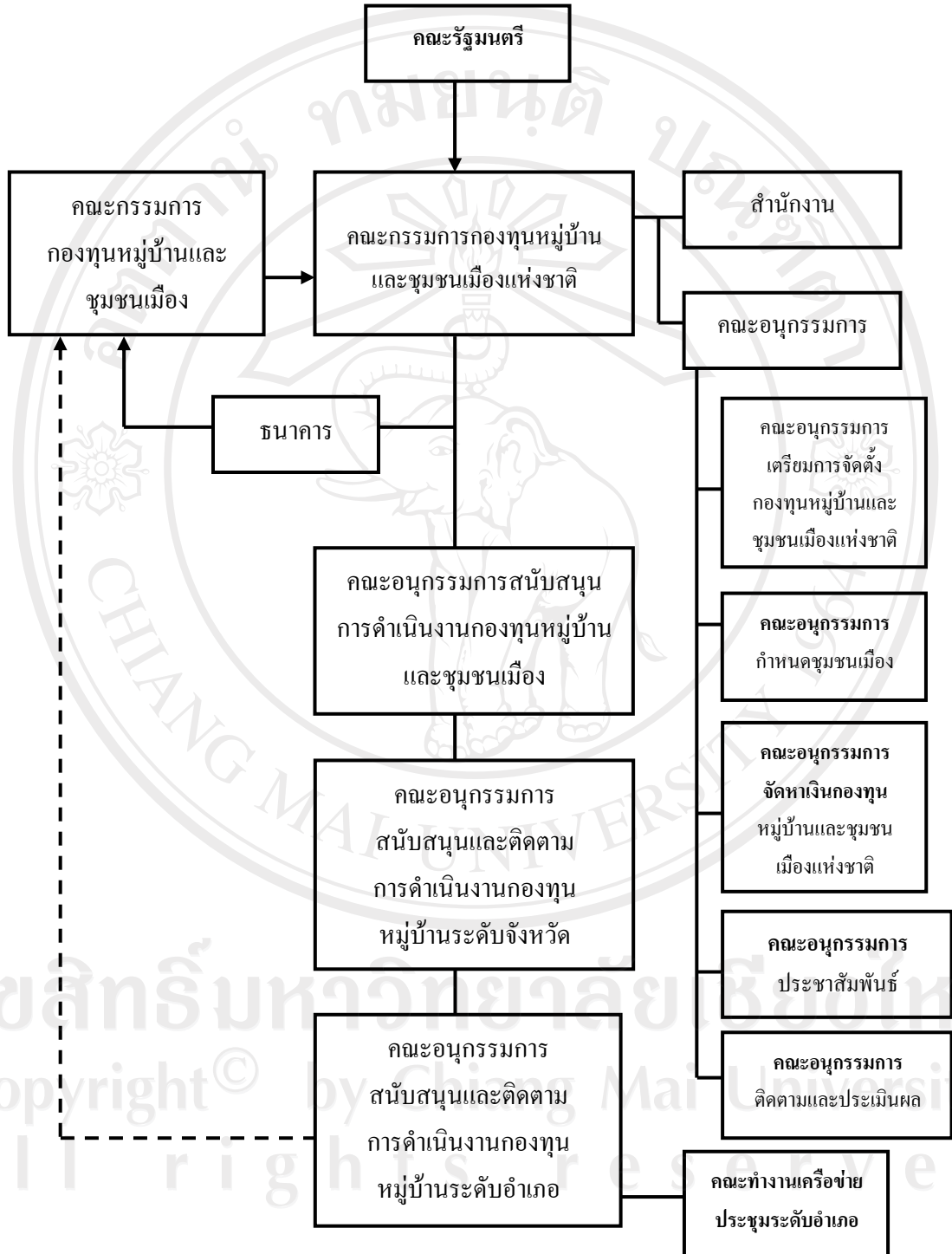
คณะอนุกรรมการสนับสนุนและติดตามผลการดำเนินงานกองทุนหมู่บ้านระดับจังหวัดประกอบด้วยส่วนราชการที่เกี่ยวข้องในจังหวัด สถาบันการศึกษาทั้งของรัฐและเอกชน ภาคเอกชน องค์กรพัฒนาเอกชน และตัวแทนประชาชน ทำหน้าที่ในการประเมินและเตรียมความพร้อมกองทุนหมู่บ้าน ติดตามตรวจสอบ สนับสนุนด้านวิชาการ และการจัดการแก่คณะกรรมการ

กองทุนรวมทั้งมีอำนาจแต่งตั้งคณะกรรมการสนับสนุน และติดตามการดำเนินงานกองทุนหมู่บ้านระดับอำเภอ

### 3) ระดับอำเภอ

คณะกรรมการติดตามและสนับสนุนการดำเนินงานกองทุนหมู่บ้านและชุมชนเมืองระดับอำเภอ ประกอบด้วย ส่วนราชการที่เกี่ยวข้องในอำเภอ/กิ่งอำเภอ ภาคเอกชน องค์กรพัฒนาเอกชน และตัวแทนประชาชน ทำหน้าที่ประเมินความพร้อม สนับสนุนการเตรียมความพร้อม สร้างความเข้มแข็งของหมู่บ้านและชุมชนเมือง สนับสนุนและติดตามการดำเนินกิจกรรมของกองทุน และปฏิบัติหน้าที่ตามที่คณะกรรมการสนับสนุนระดับจังหวัดมอบหมาย (รูปที่ 4.1-4.4)

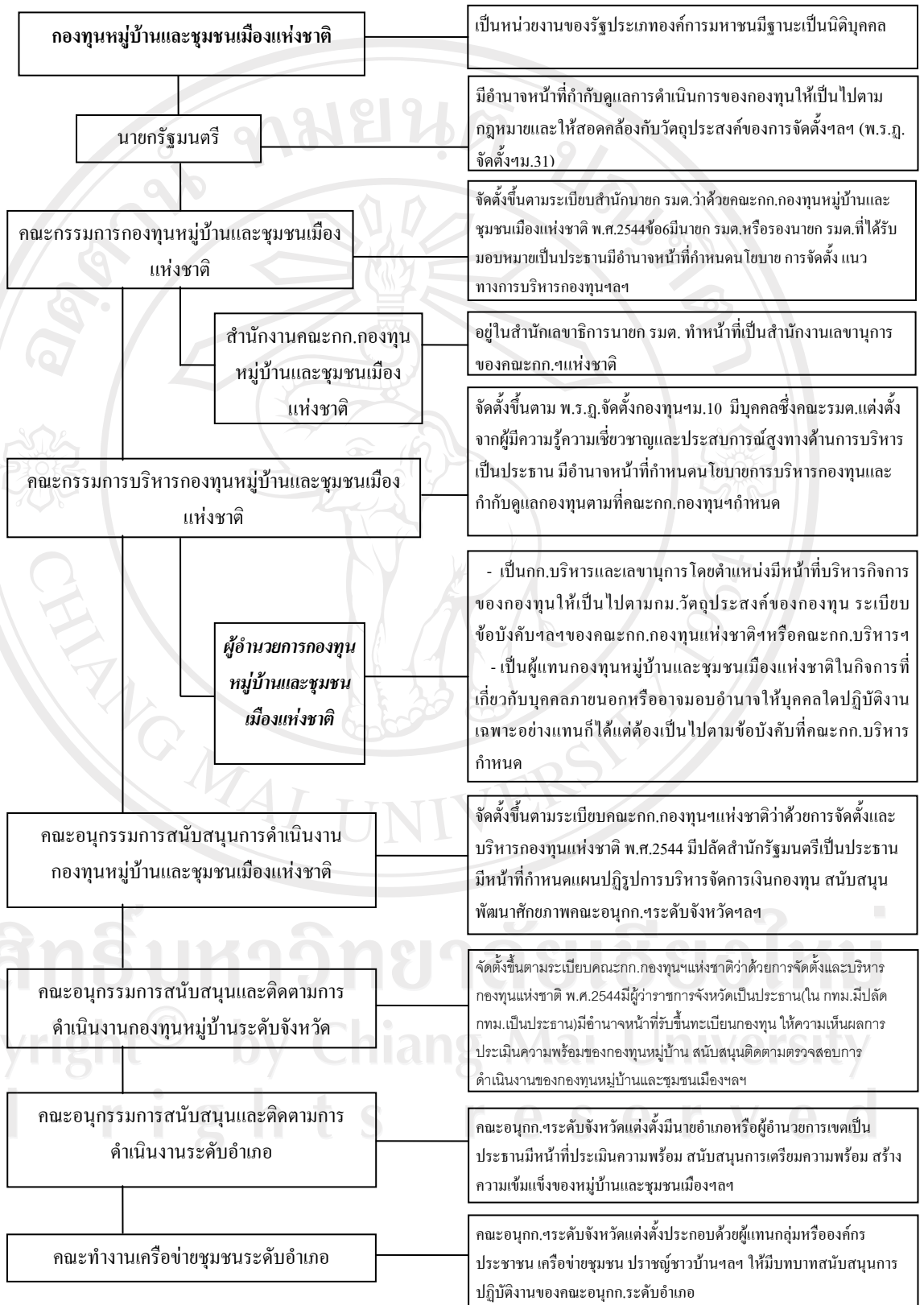
รูปที่ 4.1 โครงสร้าง กลไกในการบริหารกองทุนหมู่บ้านและชุมชนเมือง



ที่มา : โครงการผลกระทบต่อระบบเศรษฐกิจและสังคมไทยจากการใช้จ่ายเงินนอกงบประมาณของภาครัฐ (2550)

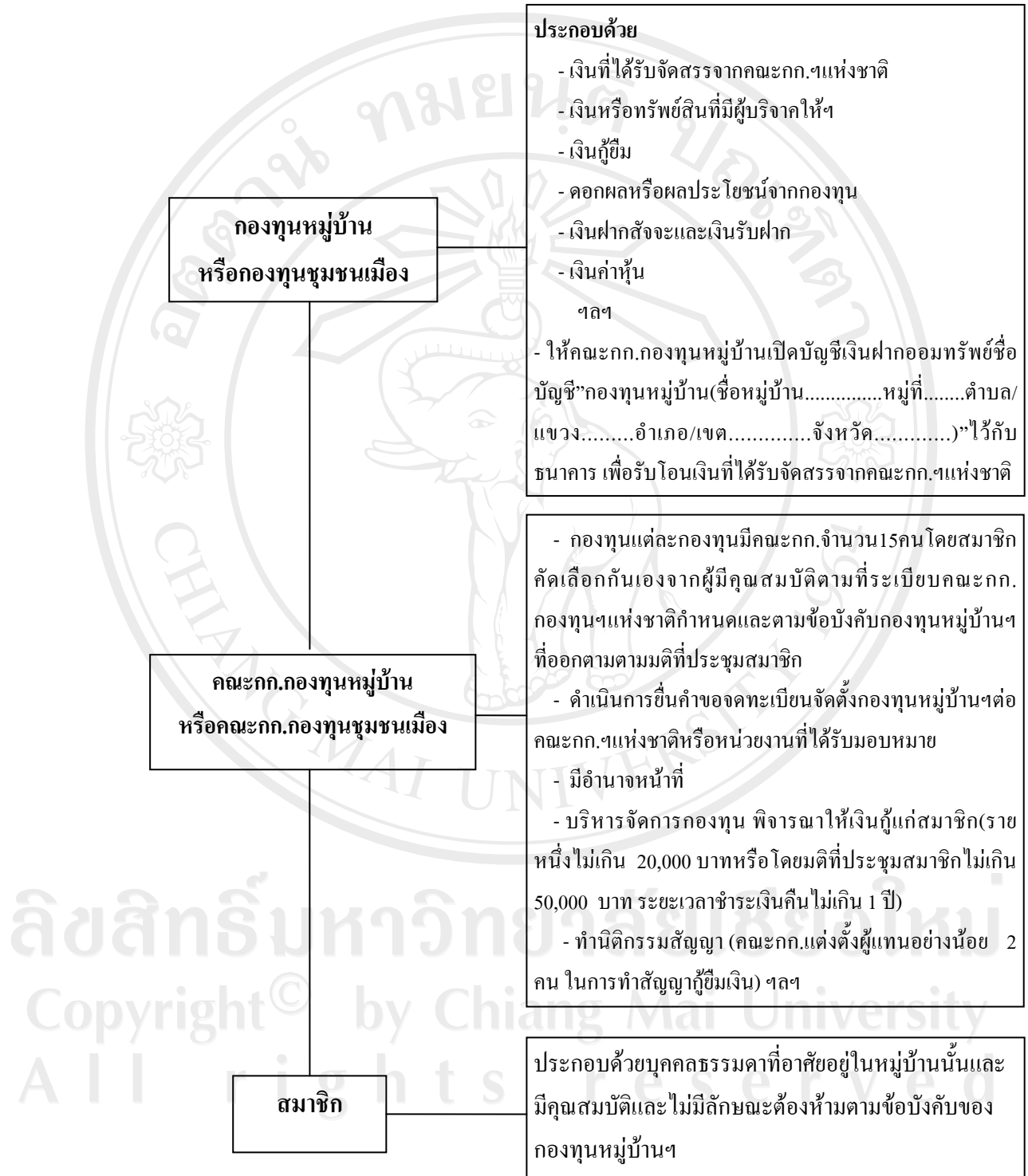


รูปที่ 4.2 รายละเอียดโครงสร้าง กลไกในการบริหารกองทุนหมู่บ้านและชุมชนเมืองระดับประเทศ



ที่มา : โครงการผลกระทบต่อระบบเศรษฐกิจและสังคมไทยจากการใช้จ่ายเงินนอกงบประมาณของภาครัฐ (2550)

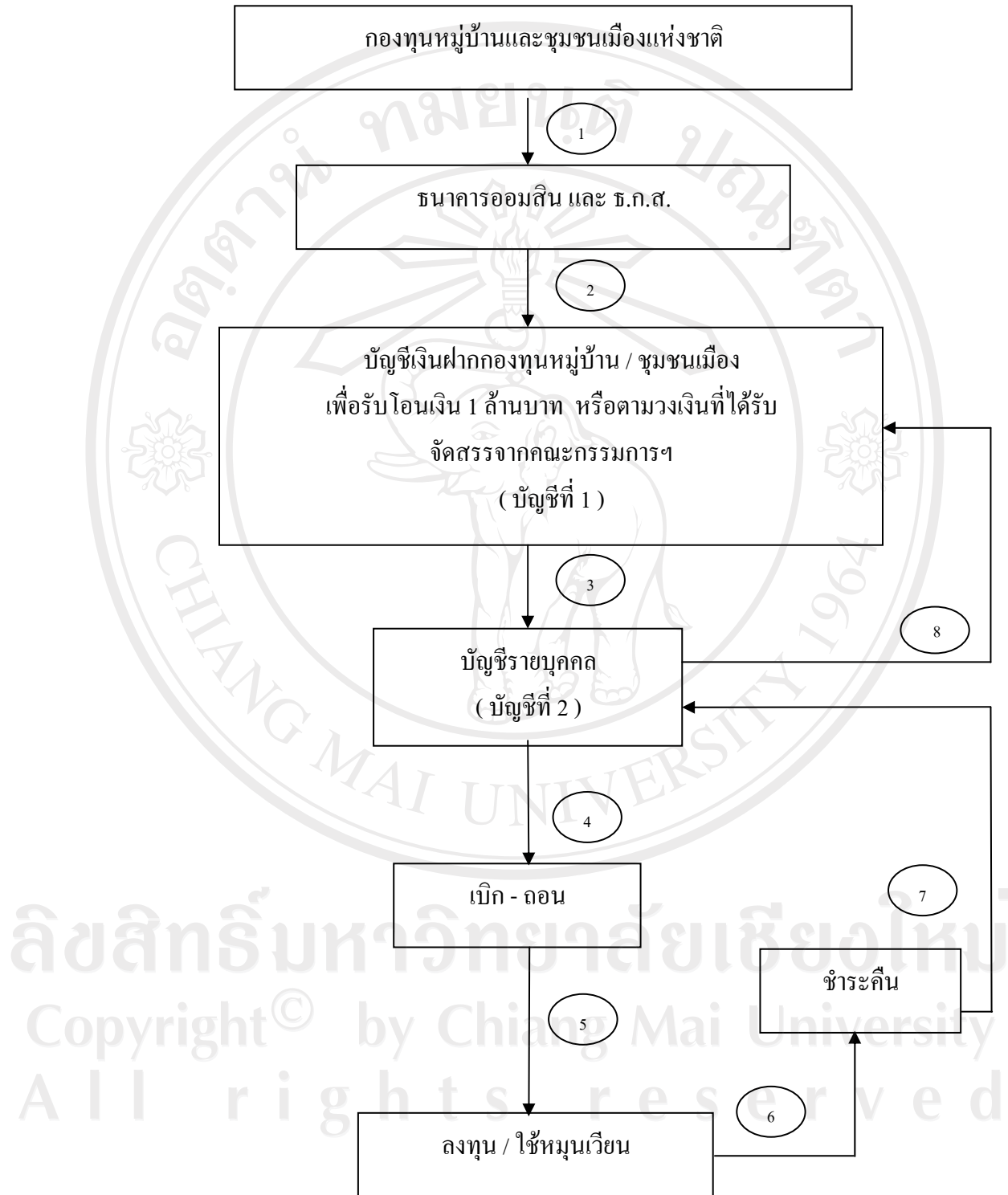
รูปที่ 4.3 รายละเอียดโครงสร้าง กลไกในการบริหารกองทุนหมู่บ้านและชุมชนเมืองระดับหมู่บ้าน



ที่มา : โครงการผลกระทบต่อระบบเศรษฐกิจและสังคมไทยจากการใช้จ่ายเงินนอกงบประมาณของภาครัฐ (2550)



รูปที่ 4.4 วงจรการโอนเงิน การกู้เงิน และการชำระคืนเงินกู้



ที่มา : โครงการผลกระทบต่อระบบเศรษฐกิจและสังคมไทยจากการใช้จ่ายเงินนอกงบประมาณของภาครัฐ (2550)

#### 4.1.3 ขั้นตอนตามแนวทางการดำเนินงานตามภารกิจของกองทุนหมู่บ้าน

##### 1) การเตรียมกลไกในระดับจังหวัด

จัดตั้งคณะกรรมการสนับสนุนและติดตามการดำเนินงานของกองทุนหมู่บ้านระดับจังหวัด และคณะอนุกรรมการสนับสนุนและติดตามการดำเนินงานกองทุนหมู่บ้านระดับจังหวัดแต่งตั้งคณะอนุกรรมการสนับสนุนและติดตามการดำเนินงานกองทุนหมู่บ้านระดับอำเภอ คณะทำงานเครือข่ายชุมชนระดับอำเภอ เพื่อทำหน้าที่ช่วยดำเนินการตามอำนาจหน้าที่ของคณะกรรมการสนับสนุนและติดตามการดำเนินงานกองทุนหมู่บ้านระดับจังหวัด โดยอาศัยอำนาจตามระเบียบคณะกรรมการว่าด้วยการจัดตั้งและบริหารกองทุนหมู่บ้านและชุมชนเมืองแห่งชาติ พ.ศ. 2544

##### 2) ประชาสัมพันธ์และเตรียมประชาชนและชุมชน

คณะกรรมการสนับสนุนและติดตามการดำเนินงานกองทุนหมู่บ้านระดับจังหวัดระดับอำเภอ ประชาสัมพันธ์โดยใช้สื่อในจังหวัดและอำเภอ รวมทั้งการประชุมชี้แจงผู้นำหมู่บ้านและชุมชนเมืองให้เข้าใจเกี่ยวกับการจัดตั้ง และบริหารกองทุนหมู่บ้าน

##### 3) การจัดตั้งคณะกรรมการกองทุน

หมู่บ้านดำเนินการเปิดเวทีชาวบ้าน เพื่อคัดเลือกคณะกรรมการกองทุน โดยในระยะแรกเริ่มให้ผู้ใหญ่บ้านเป็นผู้ทำหน้าที่เรียกชาวบ้านเข้าร่วมเวทีคัดเลือกคณะกรรมการกองทุนอย่างน้อย 9 คน แต่ไม่เกิน 15 คน โดยมีคณะกรรมการสนับสนุนและติดตามการดำเนินงานกองทุนหมู่บ้านระดับอำเภอ ร่วมสังเกตการณ์ พร้อมทำหน้าที่ให้คำแนะนำให้มีการเลือกสรรด้วยความโปร่งใส บริสุทธิ์ ยุติธรรม

##### 4) เตรียมกองทุนหมู่บ้าน

เมื่อคัดเลือกได้คณะกรรมการกองทุนแล้ว คณะกรรมการกองทุนต้องดำเนินการจัดทำเอกสารเพื่อขอขึ้นทะเบียนกองทุนหมู่บ้าน ประกอบด้วยแบบคำขอขึ้นทะเบียนและประเมินความพร้อมกองทุนหมู่บ้านและชุมชนเมือง (กทบ.2) ระเบียบกองทุนหมู่บ้าน บันทึกการประชุมการจัดทำเวทีชาวบ้านเพื่อคัดเลือกคณะกรรมการกองทุน การประชุมสมาชิกกองทุน หรือการประชุมชาวบ้านเพื่อรับรองระเบียบกองทุนหมู่บ้าน บัญชีรายชื่อสมาชิกกองทุน เอกสารการแต่งตั้งคณะกรรมการกองทุนผู้ทำหน้าที่เบิกจ่ายเงินจากธนาคาร และการรวบรวมเงินจากสมาชิกกองทุนในการออมเงินหรือลงทุนเพื่อนำมาฝากธนาคาร

## 5) การขอขึ้นทะเบียนกองทุนหมู่บ้าน

คณะกรรมการกองทุน ต้องจัดเตรียมเอกสารตามข้อ 4 ให้ครบถ้วนถูกต้องตามหลักเกณฑ์ และแนวทางที่คณะกรรมการกองทุนหมู่บ้านและชุมชนเมืองแห่งชาติกำหนด ไปยื่นขอขึ้นทะเบียน ณ ธนาคารสาขาที่ได้รับมอบหมาย รับขึ้นทะเบียนกองทุน

## 6) การประเมินความพร้อมกองทุนหมู่บ้าน

ธนาคารสาขารวบรวมเอกสารการขึ้นทะเบียนของกองทุนหมู่บ้าน ส่งให้คณะอนุกรรมการสนับสนุนและติดตามการดำเนินงานกองทุนหมู่บ้านและชุมชนเมืองแห่งชาติ ระดับอำเภอทำการประเมินความพร้อมตามหลักเกณฑ์ ตามที่คณะกรรมการกองทุนหมู่บ้านและชุมชนเมืองแห่งชาติกำหนด จากนั้นส่งต่อไปให้คณะกรรมการสนับสนุนและติดตามการดำเนินงานกองทุนหมู่บ้านและชุมชนเมืองระดับจังหวัด เป็นผู้พิจารณาให้ความเห็นชอบ และส่งผลสรุปให้คณะกรรมการกองทุนหมู่บ้าน

## 7) อุดหนุนเงินกองทุนให้กองทุนหมู่บ้าน

คณะกรรมการกองทุนหมู่บ้านและชุมชนเมืองแห่งชาติ อนุมัติเงินพร้อมแจ้งธนาคารออมสิน โอนเงินเข้าบัญชีกองทุนหมู่บ้าน และแจ้งคณะกรรมการสนับสนุนและติดตามการดำเนินงานกองทุนหมู่บ้านระดับจังหวัด ดำเนินการแจ้งผลการจัดสรรเงินแก่กองทุนหมู่บ้าน เพื่อติดต่อธนาคารและดำเนินการตามขั้นตอนการขอรับเงินอุดหนุน กรณีหมู่บ้านที่ไม่ผ่านการประเมินความพร้อม ให้คณะอนุกรรมการสนับสนุนและติดตามการดำเนินงานกองทุนหมู่บ้านระดับอำเภอแจ้งให้หมู่บ้านเตรียมความพร้อมตามหลักเกณฑ์ที่ต้องประเมินรวมทั้งเตรียมความพร้อมด้านวิชาการ การบริหารจัดการ การสร้างเครือข่ายกระบวนการเรียนรู้จากกองทุนหมู่บ้านด้วยกัน และจากการสนับสนุนของภาคราชการ ภาคเอกชน องค์กรพัฒนาเอกชน เมื่อมีความพร้อมแล้วจึงแจ้งให้คณะอนุกรรมการสนับสนุนและติดตามการดำเนินงานกองทุนหมู่บ้านระดับอำเภอประเมินความพร้อม และดำเนินการตามขั้นตอนอื่นๆ ต่อไป

8) การติดตาม ตรวจสอบ ประเมินผล (สำนักงานคณะกรรมการกองทุนหมู่บ้านและชุมชนเมืองแห่งชาติ สำนักงานเลขาธิการนายกรัฐมนตรี, 2544) ดังนี้

ก. การตรวจสอบภายในเป็นหน้าที่ของคณะกรรมการกองทุนและผู้แทนกลุ่มองค์กร ผู้นำท้องถิ่น สมาชิกกองทุน ติดตามตรวจสอบในเรื่องการบริหารจัดการ การบัญชี และตรวจสอบสมาชิกกองทุนที่กู้ยืมเงิน รวมทั้งคณะกรรมการกองทุน ต้องรายงานผลการติดตามตรวจสอบให้สมาชิกกองทุนทราบทุกเดือน

ข. การตรวจสอบภายนอกเป็นหน้าที่ของคณะกรรมการสนับสนุนและติดตามการดำเนินงานกองทุนระดับจังหวัด หรือคณะทำงานติดตามตรวจสอบในเรื่องการจัดองค์กร และ

แผนการดำเนินงานกิจกรรมการกองทุน ความโปร่งใสในการบริหารกองทุนหมู่บ้าน  
ปัญหาด้านวิชาการและการจัดการ

ค. การประเมินผล เป็นหน้าที่ขององค์กรอิสระ ได้แก่สถาบันการศึกษาหรือ  
ภาคเอกชน และหรือองค์กรพัฒนาชุมชน มีประเด็นในการประเมินในการประเมินผลในเรื่องการใช้  
เงินตามวัตถุประสงค์การบริหารจัดการ การจัดองค์กรหมู่บ้าน การจัดทำบัญชี การกระจายของผู้ใช้  
ประโยชน์จากกองทุนตามหลักเกณฑ์/เงื่อนไข ผลการดำเนินงาน การวิเคราะห์และตาม  
ข้อเสนอแนะ

#### 4.1.4 บทบาทของคณะกรรมการกองทุนในการดำเนินงานกองทุนหมู่บ้าน

จากหน้าที่ของคณะกรรมการกองทุนหมู่บ้าน ที่ถูกกำหนดตามระเบียบคณะกรรมการ  
กองทุนหมู่บ้านและชุมชนเมืองแห่งชาติ ว่าด้วยการจัดตั้งและบริหารกองทุนหมู่บ้านและชุมชน  
เมืองแห่งชาติ พ.ศ.2544 และแก้ไขเพิ่มเติม (ฉบับที่ 2) พ.ศ.2544 แล้ว คณะกรรมการกองทุนจึงมี  
บทบาทและภารกิจในการปฏิบัติงานเพื่อให้กองทุนหมู่บ้านประสบผลสำเร็จตามขั้นตอน ดังนี้

- 1) จัดโครงการสร้างคณะกรรมการกองทุน โดยแต่งตั้งและมอบหมายภารกิจหน้าที่  
ตามตำแหน่งต่างๆ เช่น ประธานกองทุน รองประธานกองทุน เลขานุการกองทุน เภรัญญิกกองทุน  
ฯลฯ ตามความเหมาะสมและความจำเป็นของแต่ละกองทุน
- 2) จัดเตรียมเอกสารเพื่อขึ้นทะเบียนกองทุน คณะกรรมการกองทุนร่วมกันจัดทำแบบ  
คำขอขึ้นทะเบียนและประเมินความพร้อมกองทุนหมู่บ้าน (กทบ.2) ตำรวจกลุ่ม องค์กรชุมชน  
ภายในหมู่บ้าน จัดทำร่างระเบียบกองทุนหมู่บ้าน และนำเสนอที่ประชุมชาวบ้านร่วมกันพิจารณา  
รับรองระเบียบกองทุนหมู่บ้าน และรับสมัครสมาชิกกองทุน หรืออาจรับสมาชิกกองทุนก่อน จึงนำ  
ร่างระเบียบกองทุนหมู่บ้านเสนอให้สมาชิกกองทุนรับรอง ระดมทุนจากสมาชิกกองทุน พร้อม  
จัดทำเอกสารการขอเปิดบัญชีกองทุนกับธนาคารสาขา
- 3) ดำเนินการขึ้นทะเบียนและประเมินความพร้อม จากคณะอนุกรรมการสนับสนุน  
และติดตามการดำเนินงานกองทุนหมู่บ้านระดับอำเภอ
- 4) รับเงินอุดหนุน จัดเตรียมเอกสารสำหรับการกู้เงิน และประชาสัมพันธ์ให้สมาชิก  
กองทุนเสนอโครงการเพื่อขอกู้เงิน ไปประกอบอาชีพ

## 4.2 ผลการดำเนินงานโครงการกองทุนหมู่บ้าน

### 4.2.1 ระดับประเทศ

การตั้งกองทุนหมู่บ้านและชุมชนเมืองเพื่อเป็นกองทุนหมุนเวียนที่เพิ่มโอกาสในการปล่อยสินเชื่อรายย่อยแก่ประชาชน เพื่อสร้างอาชีพและเพิ่มรายได้แก่ประชาชนในท้องถิ่น รวมถึงเป็นการกระตุ้นเศรษฐกิจในระดับฐานรากนั้น ได้เริ่มดำเนินงานตั้งแต่ปี 2545 และได้กระจายและจัดสรรเงินทุนไปยังหมู่บ้านและชุมชนเมืองต่างๆ ใน ปี พ.ศ. 2546 สำนักงานคณะกรรมการกองทุนหมู่บ้านและชุมชนเมืองแห่งชาติ (สทพ.) ได้ประเมินเพื่อจัดระดับประสิทธิภาพในการจัดบริหารและจัดการกองทุน จากการประเมินดังกล่าว พบว่า มีกองทุนระดับทริปเปิ้ลเอ (AAA) จำนวน 24,902 กองทุน กองทุนระดับดับเบิลเอ (AA) จำนวน 46,633 กองทุน และกองทุนระดับเอ (A) จำนวน 2,098 กองทุน ดังตารางที่ 4.1

ตารางที่ 4.1 การจัดระดับกองทุนหมู่บ้านระดับประเทศปี พ.ศ. 2546 (หน่วย: กองทุน)

ระดับ	AAA	AA	A	รวม
การประเมินประสิทธิภาพการบริหารจัดการ	24,902	46,633	2,098	73,633

ที่มา: สำนักงานคณะกรรมการกองทุนหมู่บ้านและชุมชนเมือง

เมื่อพิจารณาผลการดำเนินงาน เป้าหมายและการจัดตั้งกองทุนหมู่บ้านในช่วงที่ผ่านมา(ณ วันที่ 31 มีนาคม 2549) พบว่า การจัดตั้งกองทุนหมู่บ้านและชุมชนเมือง มีแนวโน้มเพิ่มขึ้นทุกปี ดังนี้ ปี พ.ศ.2545 มีการจัดตั้ง 74,215 กองทุน ปี 2546 มีการจัดตั้ง 77,729 กองทุน ปี 2547 มีการจัดตั้ง 74,397 กองทุน ปี 2548 มีการจัดตั้ง 77,789 กองทุน และปี 2549 มีการจัดตั้ง 77,508 กองทุน มีคณะกรรมการทั้งสิ้นกว่า 1,102,920 คน และสมาชิก 11,626,200 คน ซึ่งทั้งคณะกรรมการและสมาชิกมีสัดส่วนของผู้ชายและผู้หญิงใกล้เคียงกัน ดังตารางที่ 4.2-4.3

ตารางที่ 4.2 ผลการดำเนินงานจัดตั้งกองทุนหมู่บ้านและชุมชนเมืองแห่งชาติจำแนกเป็นรายปี

	2545		2546		2547		2548		2549	
	เป้าหมาย	จัดตั้ง	เป้าหมาย	จัดตั้ง	เป้าหมาย	จัดตั้ง	เป้าหมาย	จัดตั้ง	เป้าหมาย	จัดตั้ง
1.หมู่บ้าน	71,507	71,412	74,085	73,517	71,507	71,435	74,085	73,602	74,085	73,353
2.ชุมชนเมือง	4,040*	2,803	4,744	4,212	4,040	2,962	4,744	4,187	4,744	4,187
<b>รวม</b>	<b>75,547</b>	<b>74,215</b>	<b>78,829</b>	<b>77,729</b>	<b>75,547</b>	<b>74,397</b>	<b>78,829</b>	<b>77,789</b>	<b>78,829</b>	<b>77,508</b>

ที่มา : สำนักงานคณะกรรมการกองทุนหมู่บ้านและชุมชนเมืองแห่งชาติ จากเอกสาร โครงการประเมินผลรายจ่ายภาคสาธารณสุข

หมายเหตุ : \* รวมชุมชนเมือง และชุมชนทหาร

ตารางที่ 4.3 คณะกรรมการและสมาชิกของกองทุน\*

	จำนวน (คน)	ร้อยละ
<b>คณะกรรมการ</b>	<b>1,102,920</b>	
- ผู้ชาย	617,467	56.0
- ผู้หญิง	485,453	44.0
<b>สมาชิก</b>	<b>11,626,200</b>	
- ผู้ชาย	6,278,148	54.0
- ผู้หญิง	5,348,052	46.0

ที่มา : สำนักงานคณะกรรมการหมู่บ้านและชุมชนเมืองแห่งชาติ

หมายเหตุ : \* ข้อมูล ณ วันที่ 31 สิงหาคม 2549



ในการบริหารกองทุนหมู่บ้านนั้น คณะกรรมการกองทุนหมู่บ้านต้องทำการเปิดบัญชีเงินฝากกับธนาคารออมสิน หรือธนาคารเพื่อการเกษตรและสหกรณ์การเกษตร โดยแบ่งเป็น 2 บัญชีคือบัญชีที่ 1 เป็นบัญชีเพื่อรับเงินทุนที่โอนเข้ากองทุนละ 1,000,000 บาท รวมถึงเงินสนับสนุนการดำเนินงานกองทุนระดับทริปเปิ้ลเอ (AAA) กองทุนละ 100,000 บาท และสำหรับบัญชีที่ 2 เป็นบัญชีหมุนเวียน สำหรับปล่อยกู้และรับชำระคืนของแต่ละกองทุนหมู่บ้านนั้นๆ ซึ่งจากผลการดำเนินงานของบัญชีที่ 2 ของธนาคารออมสิน พบว่า ในปี พ.ศ. 2549 จำนวนหมู่บ้านและชุมชนเมืองที่อยู่ในความรับผิดชอบมี 61,395 แห่ง โดยเป็นหมู่บ้านที่ขึ้นทะเบียนสะสมทั้งหมด และมีสมาชิกขอกู้เงินจากกองทุน 624,000 คน เป็นจำนวนเงิน 9,228.54 ล้านบาท จำนวนจำนวนเงินที่ชำระหนี้กองทุน 8,191.74 ล้านบาท เป็นเงินต้น 7,657.24 ล้านบาท ดอกเบี้ย 534.50 ล้านบาท ดังตารางที่ 4.4

ตารางที่ 4.4 จำนวนเงินปล่อยกู้และชำระคืน (บัญชีที่ 2) ของกองทุนหมู่บ้านฯ ที่ผ่านธนาคารออมสิน

	2546	2547	2548	2549*
จำนวนหมู่บ้านและชุมชนเมืองที่อยู่ในความรับผิดชอบ(แห่ง)	59,717	59,717	61,395	61,395
จำนวนหมู่บ้านที่ขึ้นทะเบียนสะสม(แห่ง)	59,206	59,298	61,395	61,395
จำนวนสมาชิกที่ขอกู้จากกองทุนหมู่บ้าน (พันคน)	4,003	3,727	4,603	624
จำนวนสมาชิกที่ขอกู้จากกองทุนหมู่บ้าน(ล้านบาท)	71,667.62	52,274.03	39,407.56	9,228.54
จำนวนสมาชิกที่ชำระหนี้ (พันคน)	6,489	5,862	7,722	12,520
จำนวนเงินที่รับชำระคืน (ล้านบาท)	52,333.01	51,591.52	34,800.83	8,191.74
- เงินต้น	49,028.17	47,825.10	32,056.32	7,657.24
- ดอกเบี้ย	3,304.84	3,766.42	2,744.51	534.50

ที่มา: ธนาคารออมสิน และกระทรวงการคลัง ข้อมูล ณ วันที่ 31 มีนาคม 2549 จากเอกสารโครงการประเมินผล  
 รายงานจ่ายภาคสาธารณะ

เมื่อพิจารณาผลการดำเนินการปล่อยกู้และชำระคืน บัญชีที่ 2 ของธนาคารเพื่อการเกษตรและสหกรณ์การเกษตร พบว่า ในปี พ.ศ. 2549 จำนวนหมู่บ้านและชุมชนเมืองที่อยู่ในความรับผิดชอบมี 16,315 แห่ง โดยเป็นหมู่บ้านที่ขึ้นทะเบียนสะสมทั้งหมด และพิจารณาจำนวนหมู่บ้านและชุมชนเมืองที่อยู่ในความรับผิดชอบของธนาคารออมสินและธนาคารเพื่อการเกษตรและสหกรณ์การเกษตร รวม 77,710 แห่ง และเป็นหมู่บ้านที่ขึ้นทะเบียนสะสมทั้งหมด ดังตารางที่ 4.5-4.6

**ตารางที่ 4.5** จำนวนเงินปล่อยกู้และชำระคืน (บัญชีที่ 2) ของกองทุนหมู่บ้านฯ ที่ผ่าน  
ธนาคารเพื่อการเกษตรและสหกรณ์การเกษตร

	2546	2547	2548	2549*
จำนวนหมู่บ้านและชุมชนเมืองที่อยู่ในความรับผิดชอบ(แห่ง)	15,830	15,830	16,315	16,315
จำนวนหมู่บ้านที่ขึ้นทะเบียนสะสม(แห่ง)	15,632	15,632	16,315	16,315

ที่มา : ธนาคารเพื่อการเกษตรและสหกรณ์การเกษตร และกระทรวงการคลัง จากเอกสารโครงการประเมินผล

รายจ่ายภาคสาธารณะ

หมายเหตุ : \* ข้อมูล ณ วันที่ 31 มีนาคม 2549

**ตารางที่ 4.6** รวมจำนวนเงินปล่อยกู้และชำระคืน (บัญชีที่ 2) ของกองทุนหมู่บ้านฯ ที่ผ่าน  
ธนาคารออมสินและธนาคารเพื่อการเกษตรและสหกรณ์การเกษตร

	2546	2547	2548	2549*
จำนวนหมู่บ้านและชุมชนเมืองที่อยู่ในความ รับผิดชอบ(แห่ง)	75,547	75,547	77,710	77,710
จำนวนหมู่บ้านที่ขึ้นทะเบียนสะสม(แห่ง)	74,838	74,930	77,710	77,710

ที่มา : จากตารางที่ 4.4 และ 4.5

หมายเหตุ : \* ข้อมูล ณ วันที่ 31 มีนาคม 2549

เมื่อพิจารณาภาระของรัฐบาลที่เกิดขึ้นจากการดำเนินโครงการกองทุนหมู่บ้านและชุมชนเมืองนั้น พบว่ารัฐบาลเป็นผู้ให้เงินทุนเริ่มต้นเพียงครั้งเดียวแก่สำนักงานกองทุนหมู่บ้านและชุมชนเมืองแห่งชาติ เพื่อนำไปให้แก่หมู่บ้านและชุมชนเมืองกู้ยืม ซึ่งหมายความว่ารัฐบาลไม่ต้องรับผิดชอบใดๆ หากสมาชิกไม่สามารถจ่ายเงินคืนได้ ดังนั้นรัฐบาลจะมีภาระเพียงแค่อำนาจเงินต้นและดอกเบี้ยจำนวน 80,000 ล้านบาท โดยงบประมาณของรัฐบาลแก่ธนาคารออมสินและธนาคารเพื่อการเกษตรและสหกรณ์การเกษตรภายในระยะเวลา 8 ปี ซึ่งกระทรวงการคลังได้ทำการคาดการณ์ภาระที่มีต่องบประมาณจาก โครงการกองทุนหมู่บ้านและชุมชนเมือง ตั้งแต่ ปี 2544-2553 ตามตารางที่ 4.7

ตารางที่ 4.7 การคาดการณ์ภาระรัฐบาลจากโครงการกองทุนหมู่บ้านและชุมชนเมือง

	2544	2545	2546	2547	2548	2549	2550	2551	2552	2553
งบประมาณกองทุน	50,000	23,440	6,560	-	-	-	-	-	-	-
หนี้สะสม	50,000	65,811	63,138	53,138	43,138	33,138	23,138	13,138	3,138	767
ภาระต่องบประมาณ	-	10,144	11,663	12,565	12,646	12,337	11,762	11,187	10,612	2,497
- เงินต้น	-	7,629	9,233	10,000	10,000	10,000	10,000	10,000	10,000	2,371
- ดอกเบี้ย	-	2,515	2,431	2,565	2,646	2,337	1,762	1,187	612	127

ที่มา : กระทรวงการคลัง จากเอกสาร โครงการประเมินผลรายจ่ายภาคสาธารณะ

สมมุติฐานในการคาดการณ์นี้ได้แก่

- ประการแรก จะไม่มีการให้เงินช่วยเหลือโครงการนี้
- กองทุนหมู่บ้านและชุมชนเมืองแห่งชาติทำการจัดสรรเงินงบประมาณทั้งหมด 80,000 ล้านบาท ภายใน 22 กรกฎาคม 2546
- ดอกเบี้ยกำหนดให้เท่ากับ 3.85, 3.75, 4.75 และ 5.75 ในปี 2545 ถึงปี 2548 ตามลำดับ และให้เท่ากับ 5.75 ตั้งแต่ปี 2549 ถึงปี 2553

#### 4.2.2 จังหวัดเชียงใหม่

ผลการดำเนินงานของโครงการกองทุนหมู่บ้าน028 กองทุน โดยแบ่งเป็นกองทุนหมู่บ้าน 1,960 กองทุน และกองทุนชุมชนเมือง 68 กองทุน และในปี พ.ศ. ในจังหวัดเชียงใหม่ ปี พ.ศ. 2544 มีเป้าหมายในการดำเนินทั้งสิ้น 2, 2546 มีเป้าหมายการดำเนินงาน 2,015 กองทุน แบ่งเป็นกองทุนหมู่บ้าน 1,949 กองทุน และกองทุนชุมชนเมือง 66 กองทุน และในปีเดียวกันนี้ได้มีการจัดระดับประสิทธิภาพการบริหารจัดการกองทุนในจังหวัดเชียงใหม่ ซึ่งพบว่า มีกองทุนระดับทริปเปิ้ลเอ (AAA) จำนวน 675 กองทุน กองทุนระดับดับเบิลเอ (AA) จำนวน 1,278 กองทุน และกองทุนระดับเอ (A) จำนวน 59 กองทุน ดังตารางที่ 4.8-4.9

ตารางที่ 4.8 กองทุนหมู่บ้านจังหวัดเชียงใหม่

(หน่วย: กองทุน)

ผลการดำเนินงาน	ปี 2544	ปี 2546
เป้าหมายของการดำเนินงาน	2,028	2,016
- หมู่บ้าน	1,960	1,950
- ชุมชนเมือง	68	66
การจัดระดับกองทุน		
- กองทุนระดับทริปเปิ้ลเอ (AAA)	-	675
- กองทุนระดับดับเบิลเอ (AA)	-	1,278
- กองทุนระดับเอ (A)	-	59

ที่มา : สำนักงานพัฒนาชุมชน

ตารางที่ 4.9 การจัดประสิทธิภาพการบริหารจัดการของกองทุนหมู่บ้านในจังหวัดเชียงใหม่

(หน่วย: กองทุน)

ที่	อำเภอ/กิ่งอำเภอ	กองทุนระดับ			รวม
		AAA	AA	A	
1	ชุมชน	23	40	-	63
	เมืองเชียงใหม่	24	46	-	70
2	จอมทอง	26	64	-	90
3	แม่แจ่ม	20	72	30	122
4	เชียงดาว	34	35	3	72
5	ดอยสะเก็ด	10	98	0	108

ตารางที่ 4.9 (ต่อ)

(หน่วย: กองทุน)

ที่	อำเภอ/กิ่งอำเภอ	กองทุนระดับ			รวม
		AAA	AA	A	
6	แม่แตง	31	82	2	115
7	แม่ริม	30	59	0	89
8	สะเมิง	9	30	5	44
9	ฝาง	28	73	0	99
10	พร้าว	56	50	-	105
11	สันป่าตอง	83	35	-	118
12	สารภี	46	57	-	103
13	สันกำแพง	50	47	2	99
14	สันทราย	33	80	-	113
15	หางดง	52	50	1	103
16	ฮอด	16	42	-	58
17	อมก๋อย	3	81	9	93
18	แม่อาว	15	69	1	85
19	ดอยเต่า	6	35	1	42
20	เวียงแหง	17	1	-	18
21	ไชยปราการ	20	20	2	42
22	แม่วาง	13	41	1	55
23	กิ่งอำเภอแม่ออน	17	31	-	48
24	กิ่งอำเภอดอยหล่อ	12	40	-	52
	รวม	675	1278	59	2,012

ที่มา : สำนักงานพัฒนาชุมชนจังหวัดเชียงใหม่

จากการดำเนินงานของกองทุนหมู่บ้านในจังหวัดเชียงใหม่ ในปี พ.ศ.2546 – มกราคม ปี พ.ศ.2547 มีจำนวนครัวเรือนในกองทุนหมู่บ้านเฉลี่ยประมาณ 370,167 ครัวเรือน จำนวนสมาชิกประมาณ 224,685 คน มีกองทุนที่ขึ้นทะเบียน 1,946 กองทุน มีเงินออม/เงินถือหุ้นรวม 1,906,401,647.28 บาท ค่าธรรมเนียมรวม 51,014,998 บาท เงินบริจาค/เงินให้เปล่ารวม 5,971,700 บาท และเงินอื่นๆ รวม 77,884,036.27 บาท ดังตารางที่ 4.10

ตารางที่ 4.10 กองทุนหมู่บ้านและชุมชนเมือง ประจำปี พ.ศ.2546-มกราคม 2547

เดือน	พ.ศ.	จำนวน เป้าหมายการ ดำเนินงาน กองทุนหมู่บ้าน	จำนวน ครัวเรือนใน หมู่บ้าน	สมาชิก กองทุน หมู่บ้าน	กองทุนหมู่บ้าน ที่ขึ้นทะเบียน	เงินออม/เงินถือหุ้น	ค่า ธรรมเนียม	เงินบริจาค/ให้ เปล่า	เงินอื่นๆ
ม.ค	2546	1,951	371,798	221,128	1,946	46,489,250.60	4,283,682	402,220	1,402,180.00
ก.พ	2546	1,951	371,798	221,996	1,946	50,520,946.00	3,837,526	423,440	5,453,980.45
มี.ค	2546	1,951	371,798	223,623	1,946	161,169,581.00	3,391,332	226,030	5,864,916.45
เม.ย	2546	1,951	371,798	223,623	1,946	162,099,560.00	3,535,354	273,630	5,864,916.45
พ.ค	2546	1,951	371,798	223,623	1,946	51,011,680.36	3,947,724	505,690	6,115,370.45
มิ.ย	2546	1,951	371,798	223,623	1,946	47,465,854.36	3,607,022	505,160	6,115,370.45
ก.ค	2546	1,949	371,798	223,623	1,946	57,948,108.00	4,066,369	508,690	6,115,370.45
ส.ค	2546	1,949	371,798	223,623	1,946	57,948,108.00	4,066,369	508,690	6,115,370.45
ก.ย	2546	1,949	361,939	223,627	1,949	62,083,042.36	4,010,569	523,630	6,613,794.53
ต.ค	2546	1,949	368,961	223,627	1,946	63,555,759.00	4,058,451	523,630	6,613,795.00
พ.ย	2546	1,949	368,961	228,432	1,946	406,915,243.40	4,067,976	523,630	7,211,230.53
ธ.ค	2546	1,949	368,961	230,141	1,946	370,700,007.10	4,071,312	523,630	7,198,870.53
ม.ค	2547	1,949	368,961	230,212	1,946	368,494,507.10	4,071,312	523,630	7,198,870.53



ตารางที่ 4.10 (ต่อ)

เดือน	พ.ศ.	จำนวน เป้าหมายการ ดำเนินงาน กองทุนหมู่บ้าน	จำนวน ครัวเรือนใน หมู่บ้าน	สมาชิก กองทุน หมู่บ้าน	กองทุนหมู่บ้าน ที่ขึ้นทะเบียน	เงินออม/เงินถือหุ้น	ค่า ธรรมเนียม	เงินบริจาค/ให้ เปล่า	เงินอื่นๆ
ผลรวม		25,349	4,812,167	2,920,901	25,301	1,906,401,647.28	51,014,998	5,971,700	77,884,036.27
ค่าสูงสุด		1,951	371,798	230,212	1,949	406,915,243.40	4,283,682	523,630	7,211,230.53
ค่าต่ำสุด		1,949	361,939	221,128	1,946	46,489,250.60	3,391,332	226,030	1,402,180.00
ค่าเฉลี่ย		1,950	370,167	224,685	1,946	146,646,280.56	3,924,231	459,362	5,991,079.71

ที่มา : สำนักงานพัฒนาชุมชน จังหวัดเชียงใหม่ (28 มีนาคม 2548, [http://202.28.249.3/45manage/view\\_detail45.php?tid=411&PHPSESSID=8210d5234effc44c255880f0b8950f3b](http://202.28.249.3/45manage/view_detail45.php?tid=411&PHPSESSID=8210d5234effc44c255880f0b8950f3b))

45

เมื่อพิจารณาการนำเงินไปใช้ในการประกอบอาชีพ ในปี พ.ศ.2546-มกราคม ปี พ.ศ.2547 พบว่า ส่วนใหญ่สมาชิกนำเงินไปใช้ในการประกอบอาชีพด้านเกษตรกรรมประมาณ 118,425 คน คิดเป็นเงินเฉลี่ย 1,695,092,210 บาท รองลงมานำไปประกอบอาชีพค้าขาย 33,404 คน คิดเป็นเงินเฉลี่ย 489,073,303.62 บาท นำไปประกอบอาชีพด้านช่างประมาณ 8,356 คน คิดเป็นเงินเฉลี่ย 101,647,070 บาท นำไปประกอบอาชีพด้านอุตสาหกรรมในครัวเรือนประมาณ 8,051 คน คิดเป็นเงินเฉลี่ย 107,222,481 บาท และนำไปประกอบอาชีพด้านอื่นๆ ประมาณ 7,335 คน คิดเป็นเงินเฉลี่ย 88,950,441 บาท ดังตารางที่ 4.11-4.12

Copyright © by Chiang Mai University  
All rights reserved

ตารางที่ 4.11 ผลการดำเนินงานกองทุนหมู่บ้านจังหวัดเชียงใหม่ ปี พ.ศ.2546 –มกราคม 2547

เดือน	พ.ศ.	จำนวนสมาชิก กองทุนหมู่บ้านนำ เงินไปประกอบ อาชีพด้านช่าง	จำนวนเงินที่ สมาชิกกองทุน หมู่บ้านนำไป ประกอบอาชีพด้าน ช่าง	จำนวนสมาชิก กองทุนหมู่บ้าน นำเงินไป ประกอบอาชีพ ด้านอื่น ๆ	จำนวนเงินที่ สมาชิกกองทุน หมู่บ้านนำไป ประกอบอาชีพด้าน อื่น ๆ	จำนวนกลุ่มที่ สมาชิกร่วมทำ กิจกรรม ร่วมกัน	จำนวน สมาชิกร่วม ทำกิจกรรม ร่วมกัน	จำนวนเงินทุน ที่สมาชิกร่วม ทำกิจกรรม ร่วมกัน
ม.ค.	2546	7,525	95,109,283	7,612	87,393,388	70	1,086	10,433,000
ก.พ.	2546	7,534	95,301,283	7,641	88,839,288	79	1,039	10,908,000
มี.ค.	2546	7,885	100,825,856	7,762	92,002,259	79	849	10,449,000
เม.ย.	2546	7,991	102,531,356	7,824	93,016,956	79	863	10,729,000
พ.ค.	2546	8,403	10,276,397	506	7,361,500	79	879	21,854
มิ.ย.	2546	8,396	108,749,097	8,159	98,489,121	66	878	11,176,251
ก.ค.	2546	8,380	108,522,897	8,174	98,834,916	81	878	11,176,251
ส.ค.	2546	8,380	108,522,897	8,174	98,834,916	81	878	11,176,251
ก.ย.	2546	8,525	112,489,891	8,065	98,683,116	80	1,048	10,704,000
ต.ค.	2546	8,460	112,495,466	7,139	88,602,865	81	867	10,952,251
พ.ย.	2546	8,719	116,936,996	8,225	102,833,716	81	867	10,902,251
ธ.ค.	2546	9,190	124,351,966	8,454	106,019,716	81	868	10,922,251
ม.ค.	2547	9,244	125,298,521	7,616	95,443,970	32	273	3,772,251

ตารางที่ 4.11 (ต่อ)

เดือน	พ.ศ.	จำนวนสมาชิก กองทุนหมู่บ้านนำ เงินไปประกอบ อาชีพด้านช่าง	จำนวนเงินที่ สมาชิกกองทุน หมู่บ้านนำไป ประกอบอาชีพด้าน ช่าง	จำนวนสมาชิก กองทุนหมู่บ้าน นำเงินไป ประกอบอาชีพ ด้านอื่น ๆ	จำนวนเงินที่ สมาชิกกองทุน หมู่บ้านนำไป ประกอบอาชีพด้าน อื่น ๆ	จำนวนกลุ่มที่ สมาชิกร่วม ไปทำกิจกรรม ร่วมกัน	จำนวน สมาชิกร่วม ทำกิจกรรม ร่วมกัน	จำนวนเงินทุน ที่สมาชิกร่วม ทำกิจกรรม ร่วมกัน
ผลรวม		108,632	1,321,411,906	95,351	1,156,355,728	969	11,273	123,322,611
ค่าสูงสุด		9,244	125,298,521	8,454	106,019,716	81	1,086	11,176,251
ค่าต่ำสุด		7,525	10,276,397	506	7,361,500	32	273	21,854
ค่าเฉลี่ย		8,356	101,647,070	7,335	88,950,441	75	867	9,486,355

ที่มา : สำนักงานพัฒนาชุมชน จังหวัดเชียงใหม่ (ข้อมูล ณ วันที่ 28 มีนาคม 2548)

ตารางที่ 4.12 ผลการดำเนินงานกองทุนหมู่บ้านจังหวัดเชียงใหม่ ปี พ.ศ.2546-มกราคม 2547

เดือน	พ.ศ.	รวมเงินที่สมาชิกมีส่วนร่วม	รายได้เฉลี่ยของประชากรในหมู่บ้าน	รายได้เฉลี่ยของประชากรในชุมชนเมือง	จำนวนสมาชิกกองทุนหมู่บ้านนำเงินไปประกอบอาชีพด้านเกษตรกรรม	จำนวนเงินที่สมาชิกกองทุนหมู่บ้านไปประกอบอาชีพด้านเกษตรกรรม	จำนวนสมาชิกกองทุนหมู่บ้านเงินไปประกอบอาชีพด้านอุตสาหกรรมในครัวเรือน	จำนวนเงินที่สมาชิกกองทุนหมู่บ้านไปประกอบอาชีพด้านอุตสาหกรรมในครัวเรือน	จำนวนสมาชิกกองทุนหมู่บ้านเงินไปประกอบอาชีพด้านค้าขาย	จำนวนเงินที่สมาชิกกองทุนหมู่บ้านไปประกอบอาชีพด้านค้าขาย
ม.ค	2546	52,577,332.60	17,226	47,598	99,427	1,429,604,931	6,584	83,592,330	28,094	416,102,336.00
ก.พ	2546	60,235,892.45	17,226	47,598	101,578	1,447,597,231	6,606	83,894,330	28,370	419,742,987.30
มี.ค	2546	170,651,859.50	17,226	47,598	105,247	1,516,184,561	7,250	94,673,387	29,745	431,482,923.00
เม.ย	2546	171,773,460.50	17,226	47,598	108,919	1,568,174,118	7,350	96,740,467	30,499	444,180,023.30
พ.ค	2546	61,580,464.81	17,226	47,598	112,891	1,616,618,870	8,230	109,350,760	31,625	467,165,646.30
มี.ย	2546	57,693,406.81	17,226	47,598	116,363	1,666,879,030	8,210	109,852,860	32,563	482,516,846.30
ก.ค	2546	68,638,537.45	17,226	47,598	116,906	1,673,345,135	8,245	109,968,860	32,728	485,138,846.30
ส.ค	2546	68,638,537.45	17,226	47,598	116,906	1,673,345,135	8,245	109,968,860	32,728	485,138,846.30
ก.ย	2546	73,231,035.89	21,911	47,598	126,099	1,794,594,363	8,330	112,345,460	35,437	516,786,690.30
ต.ค	2546	74,751,635.00	17,226	47,598	126,833	1,810,015,227	8,376	113,196,060	35,564	517,707,623.00

ตารางที่ 4.12 (ต่อ)

เดือน	พ.ศ.	รวมเงินที่สมาชิกมีส่วนร่วม	รายได้เฉลี่ยของประชากรในหมู่บ้าน	รายได้เฉลี่ยของประชากรในชุมชนเมือง	จำนวนสมาชิกกองทุนหมู่บ้านนำเงินไปประกอบอาชีพด้านเกษตรกรรม	จำนวนเงินที่สมาชิกกองทุนหมู่บ้านไปประกอบอาชีพด้านเกษตรกรรม	จำนวนสมาชิกกองทุนหมู่บ้านเงินไปประกอบอาชีพด้านอุตสาหกรรมในครัวเรือน	จำนวนเงินที่สมาชิกกองทุนหมู่บ้านไปประกอบอาชีพด้านอุตสาหกรรมในครัวเรือน	จำนวนสมาชิกกองทุนหมู่บ้านเงินไปประกอบอาชีพด้านค้าขาย	จำนวนเงินที่สมาชิกกองทุนหมู่บ้านไปประกอบอาชีพด้านค้าขาย
พ.ย	2546	418,718,079.90	17,226	47,598	132,196	1,893,540,177	8,756	119,400,560	37,254	546,059,723.00
ธ.ค	2546	382,493,819.60	17,226	47,598	137,472	1,964,999,677	8,944	121,685,160	39,469	570,096,223.00
ม.ค	2547	380,288,319.60	17,226	47,598	138,692	1,981,300,272	9,532	129,223,160	40,170	575,834,233.00
ผลรวม		2,041,272,381.56	228,623	618,774	1,539,529	22,036,198,727	104,658	1,393,892,254	434,246	6,357,952,947.10
ค่าสูงสุด		418,718,079.90	21,911	47,598	138,692	1,981,300,272	9,532	129,223,160	40,170	575,834,233.00
ค่าต่ำสุด		52,577,332.60	17,226	47,598	99,427	1,429,604,931	6,584	83,592,330	28,094	416,102,336.00
ค่าเฉลี่ย		157,020,952.43	17,586	47,598	118,425	1,695,092,210	8,051	107,222,481	33,404	489,073,303.62

ที่มา : สำนักงานพัฒนาชุมชน จังหวัดเชียงใหม่ (ข้อมูล ณ วันที่ 28 มีนาคม 2548, [http://e.chiangmai.go.th/45manage/view\\_detail45.php?tid=419](http://e.chiangmai.go.th/45manage/view_detail45.php?tid=419) )