

บทที่ 4

ผลการศึกษา

ในการศึกษาการวิเคราะห์โครงสร้างด้านการจัดการการท่องเที่ยวของเขื่อนสิริกิติ์ จังหวัดอุตรดิตถ์ครั้งนี้ ผู้ศึกษาได้แบ่งการนำเสนอผลการศึกษาดังออกเป็น 5 ส่วน ดังนี้ ประการแรก คือ สภาพทั่วไปของเขื่อนสิริกิติ์ ประการที่สอง คือ โครงสร้างการจัดการธุรกิจการท่องเที่ยวของเขื่อนสิริกิติ์ ประการที่สาม คือ ข้อมูลทั่วไปทางเศรษฐกิจและสังคมของนักท่องเที่ยว ประการที่สี่ คือ การศึกษามูลค่าความเต็มใจจ่ายของนักท่องเที่ยวในกิจกรรมการล่องเรือในเขื่อนสิริกิติ์และประการสุดท้าย คือ การศึกษาพฤติกรรมของนักท่องเที่ยว โดยผลการศึกษาที่มีรายละเอียดดังนี้คือ

4.1 สภาพทั่วไปของเขื่อนสิริกิติ์

สภาพทั่วไปของเขื่อนสิริกิติ์ ประกอบด้วย ประวัติของเขื่อนสิริกิติ์ ที่ตั้ง-อาณาเขต ลักษณะภูมิประเทศ / อากาศ ลักษณะของเขื่อนสิริกิติ์ สถานที่ท่องเที่ยวและกิจกรรมในเขื่อนสิริกิติ์ โดยมีรายละเอียดดังต่อไปนี้

4.1.1 ประวัติของเขื่อนสิริกิติ์

เขื่อนสิริกิติ์เป็นเขื่อนดินที่ใหญ่ที่สุดในประเทศไทยก่อสร้างขึ้น ตามโครงการพัฒนา ลุ่มน้ำน่าน เดิมชื่อ "เขื่อนผาช่อม" ต่อมาได้รับพระบรมราชานุญาตให้อัญเชิญพระนามาภิไธย สมเด็จพระนางเจ้าสิริกิติ์ พระบรมราชินีนาถขนานนามว่า "เขื่อนสิริกิติ์" เมื่อวันที่ 24 พฤษภาคม 2511 ก่อสร้างขึ้น ปิดกั้นแม่น้ำน่าน ณ บริเวณเขาผาช่อม ตำบลผาเสียด อำเภอท่าปลา จังหวัดอุตรดิตถ์ อยู่ห่างจากตัวเมืองอุตรดิตถ์ไปทางทิศตะวันออกประมาณ 58 กิโลเมตร

จากการศึกษาพบว่าเขื่อนสิริกิติ์สร้างกั้นแม่น้ำน่านซึ่งนับเป็นลำน้ำสาขาสำคัญสายหนึ่งของแม่น้ำเจ้าพระยา มีต้นกำเนิดจากคอกยวเว ในเทือกเขาหลวงพระบาง ซึ่งเป็นเส้นกั้นพรมแดนกับประเทศ สาธารณรัฐประชาธิปไตย ประชาชนลาว ในเขตท้องที่อำเภอปัว จังหวัดน่าน ลำน้ำน่านตอนต้นไหลไปทางทิศเหนือ คดเคี้ยวไปทางทิศตะวันตก แล้วไหลผ่านอำเภอท่าวังผา จังหวัดน่าน ในช่วงนี้จะมีที่ราบริมฝั่งแม่น้ำ ติดต่อกันจนถึง อำเภอสา จังหวัดน่าน แต่ก็เป็นที่ราบแคบ ๆ จากนั้นแม่น้ำน่านจะไหลผ่านหุบเขา ในเขตพื้นที่อำเภอนาน้อย จังหวัดน่าน เข้าเขตอำเภอท่าปลา จังหวัดอุตรดิตถ์ แล้วไหล ไปทางทิศใต้ ผ่านจังหวัด อุตรดิตถ์ พิชญ์โลก พิจิตร ไปบรรจบกับแม่น้ำยม ที่

อำเภอชุมแสง จังหวัดนครสวรรค์ แล้วไหลรวมกับแม่น้ำปิง ที่ตำบลแควใหญ่ อำเภอเมือง จังหวัดนครสวรรค์ เป็นแม่น้ำเจ้าพระยาต่อไปโดยมีความยาวตลอดลำน้ำถึง 615 กิโลเมตร ซึ่งนับว่ายาวที่สุด ในบรรดาแควต้นน้ำเจ้าพระยาด้วยกัน และมีพื้นที่ลุ่มน้ำถึง 33,130 ตารางกิโลเมตรที่ราบสองฝั่ง แม่น้ำนาน ตั้งแต่จังหวัดอุตรดิตถ์ลงมาจำนวน 1,800,000 ไร่ ในเขตชลประทานพิษณุโลก นับว่าเป็นทุ่งราบที่สำคัญแห่งหนึ่งในประเทศ และเหมาะแก่การเกษตรกรรมอย่างยิ่ง ซึ่งแต่ก่อน มักถูกน้ำท่วม เป็นประจำเพราะไม่มีระบบควบคุมน้ำ รัฐบาลจึงได้มีการวางแผนพัฒนา ลุ่มน้ำนานขึ้นมา 3 ระยะ คือ

ระยะที่ 1 ก่อสร้างเขื่อนสิริกิติ์ขึ้นเพื่อกักเก็บน้ำไว้ในอ่างสำหรับประโยชน์ ทางด้านการชลประทาน และการผลิตกระแสไฟฟ้า

ระยะที่ 2 ก่อสร้างเขื่อนนเรศวรขึ้นที่บ้านหาดใหญ่ อำเภอพรหมพิราม จังหวัดพิษณุโลก เป็นเขื่อนทดน้ำ พร้อมทั้งก่อสร้างระบบส่งน้ำสำหรับพื้นที่สองฝั่งในอำเภอพรหมพิราม อำเภอเมือง อำเภอบางระกำ และ อำเภอบางกระทุ่ม จังหวัดพิษณุโลก กับอำเภอสามง่าม อำเภอเมือง และอำเภอตะพานหิน จังหวัดพิจิตร รวมพื้นที่ประมาณ 678,000 ไร่ โครงการระยะที่ 2 นี้ ได้เริ่มงานก่อสร้างเบื้องต้น เมื่อ พ.ศ.2512 แล้วเสร็จปี พ.ศ.2527

ระยะที่ 3 ก่อสร้างเขื่อนอุตรดิตถ์ที่บ้านผาจุก อำเภอเมือง จังหวัดอุตรดิตถ์ เพื่อทดน้ำ และมีระบบส่งน้ำ สำหรับพื้นที่สองฝั่งอำเภอเมือง อำเภอดับแล อำเภอตรอน และ อำเภอพิชัย จังหวัดอุตรดิตถ์ กับอำเภอพรหมพิราม อำเภอดับโบสถ์ อำเภอเมือง อำเภอวังทอง และ อำเภอบางกระทุ่ม จังหวัดพิษณุโลก รวมพื้นที่ประมาณ 873,000 ไร่ โครงการระยะที่ 3 นี้ ยังไม่ได้ดำเนินการวางแผนพัฒนาลุ่มน้ำนานนี้ เป็นการวางแผนที่จะนำมาใช้ให้เป็นประโยชน์ อย่างเต็มที่ จึงได้วางแผนให้เกี่ยวโยงกันทั่วลุ่มน้ำคือตั้งแต่ต้นน้ำจนถึงปลายน้ำ กำหนดระบบบริหารจัดการ และการใช้น้ำ ให้เกิดประโยชน์หลายๆอย่าง รวมทั้งได้กำหนดขั้นตอนของการพัฒนา ให้เหมาะสมกับภาวะท้องถิ่นที่เป็นระยะๆ ไป โดยท้องที่ส่วนใหญ่ของทุ่งราบสองฝั่งแม่น้ำนาน มักถูกน้ำท่วมเป็นประจำ การพัฒนา จึงต้องสร้างเขื่อนเก็บน้ำขึ้น ก่อนที่จะสร้างเขื่อนทดน้ำ และระบบส่งน้ำ เพราะหากก่อสร้างเขื่อนทดน้ำและระบบส่งน้ำก่อน น้ำที่ท่วมนองนอกจาก จะยังความเสียหายให้แก่การเพาะปลูกเช่นเดิมแล้วยังทำความเสียหายให้แก่งานก่อสร้างเขื่อน ทดน้ำและระบบส่งน้ำ อีกด้วย ดังนั้นจึงได้มีการก่อสร้างเขื่อนสิริกิติ์ซึ่งเป็นเขื่อนเก็บน้ำ ขึ้นก่อนเขื่อนอื่นๆ

การก่อสร้างเขื่อนสิริกิติ์ได้แบ่งงานออกเป็นสองส่วนคือ ส่วนตัวเขื่อนและองค์ประกอบกับส่วนโรงไฟฟ้าและองค์ประกอบ การก่อสร้างตัวเขื่อน และองค์ประกอบ ดำเนินการ โดยกรมชลประทาน งานด้านนี้เป็นการก่อสร้างถนน เข้าหัวงาน ทำเทียบเรือ งานเปิดหน้าดิน งานก่อสร้างตัวเขื่อน อุโมงค์ผันน้ำ อุโมงค์ส่งน้ำลงแม่น้ำ อุโมงค์ส่งน้ำเข้าเครื่องกังหันน้ำ อาคารรับน้ำอุโมงค์

ระบายน้ำสิ้น งานขุดดินและหินบริเวณฐานรากของโรงไฟฟ้า งานก่อสร้างตัวเขื่อนและองค์ประกอบได้เริ่มมาตั้งแต่ปี 2511 พระบาทสมเด็จพระเจ้าอยู่หัวฯ สมเด็จพระนางเจ้าฯ พระบรมราชินีนาถ ได้เสด็จ พระราชดำเนินไปทรงวางศิลาฤกษ์เขื่อนสิริกิติ์ เมื่อวันที่ 27 กุมภาพันธ์ 2514 งานก่อสร้างตัวเขื่อนและองค์ประกอบได้แล้วเสร็จเมื่อปี 2515

การก่อสร้างโรงไฟฟ้าและองค์ประกอบดำเนินการโดยการไฟฟ้าฝ่ายผลิตแห่งประเทศไทย งานด้านนี้ ได้เริ่มตั้งแต่ปี 2511 โดยดำเนินการก่อสร้างสายส่งแรงสูง 115 กิโลโวลต์ ระหว่างอุตรดิตถ์กับเขื่อนสิริกิติ์ ก่อสร้างโรงไฟฟ้าและติดตั้งอุปกรณ์ไฟฟ้างานวางท่อเหล็ก นำน้ำเข้าโรงไฟฟ้า และงานก่อสร้างสายส่งแรงสูง 230 กิโลโวลต์ ช่วงเขื่อนสิริกิติ์-พิษณุโลก พร้อมกันนี้ ได้ติดตั้งเครื่องกำเนิดไฟฟ้าที่โรงไฟฟ้าเขื่อนสิริกิติ์ รวม 3 ชุด กำลังผลิตชุดละ 125,000 กิโลวัตต์ รวมกำลังผลิต 375,000 กิโลวัตต์ โรงไฟฟ้าและองค์ประกอบได้แล้วเสร็จเมื่อปี 2517



ภาพที่ 4.1 สมเด็จพระนางเจ้าฯพระบรมราชินีนาถเสด็จพระราชดำเนินทรงเปิดเขื่อนสิริกิติ์

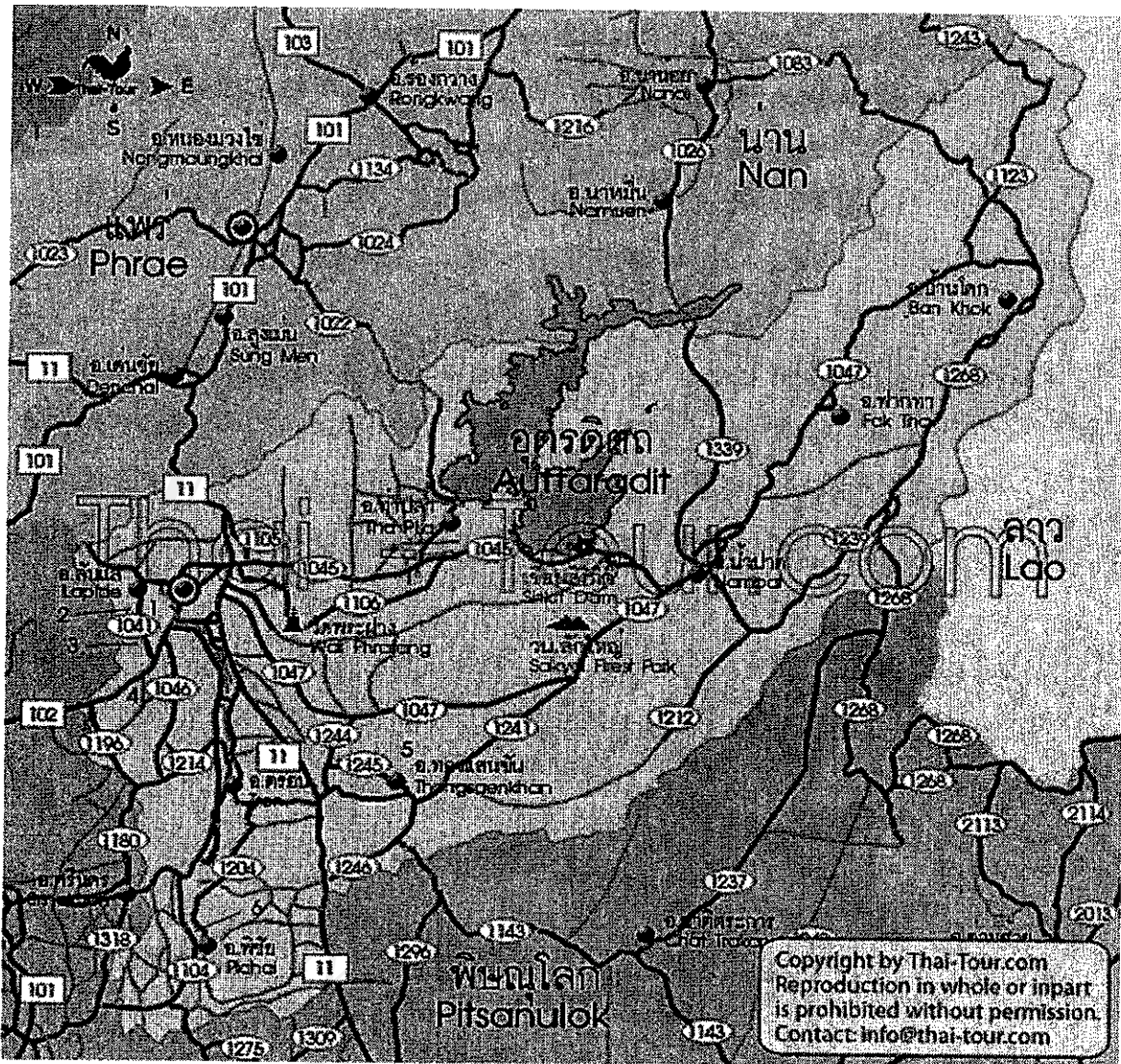
สมเด็จพระนางเจ้าฯพระบรมราชินีนาถ และสมเด็จพระเทพรัตนราชสุดาฯ สยามบรมราชกุมารี ได้เสด็จพระราชดำเนินทรงเปิดเขื่อนสิริกิติ์ และโรงไฟฟ้าอย่างเป็นทางการเมื่อวันที่ 4 มีนาคม 2520 หลังจากงานก่อสร้างตัวเขื่อน และโรงไฟฟ้า เสร็จเรียบร้อยแล้วกรมชลประทาน ได้มอบให้การไฟฟ้าฝ่ายผลิตแห่งประเทศไทย รับผิดชอบในการควบคุมดูแลรักษาเขื่อน

4.1.2 ที่ตั้ง-อาณาเขต

เขื่อนสิริกิติ์ตั้งอยู่ทางทิศตะวันออกเฉียงเหนือของจังหวัดอุตรดิตถ์ ห่างจากตัวเมืองอุตรดิตถ์ประมาณ 58 กิโลเมตรและห่างจากกรุงเทพมหานครประมาณ 550 กิโลเมตรซึ่งใช้เวลาเดินทางโดยรถยนต์ประมาณ 7 ชั่วโมง ในเส้นทางกรุงเทพฯ - นครสวรรค์ - พิษณุโลก - อุตรดิตถ์ ตามทางหลวงหมายเลข 1045 เขื่อนสิริกิติ์มีวัตถุประสงค์หลักในการสร้างขึ้นมาเพื่อการผลิตกระแสไฟฟ้า ซึ่งกระแสไฟฟ้างกล่าวสามารถใช้ได้หลายจังหวัด นอกจากนี้เขื่อนสิริกิติ์เป็นเขื่อนที่มีประโยชน์หลายประการ กล่าวคือ เป็นเขื่อนเพื่อการชลประทาน การคมนาคมทางน้ำ การบรรเทาอุทกภัยและที่สำคัญคือเป็นเขื่อนเพื่อการท่องเที่ยว โดยเขื่อนสิริกิตินับเป็นสถานที่ท่องเที่ยวที่สำคัญของจังหวัดอุตรดิตถ์เนื่องจากมีทิวทัศน์ที่สวยงาม

ส่วนอาณาเขตของเขื่อนสิริกิติ์ มีพื้นที่ติดต่อดังนี้

ทิศเหนือ	ติดต่อกับอำเภอนาหมื่น จังหวัดน่าน
ทิศใต้	ติดต่อกับวนอุทยานสักใหญ่ อำเภอลองแสนขัน จังหวัดอุตรดิตถ์
ทิศตะวันออก	ติดต่อกับอำเภอน้ำปาด จังหวัดอุตรดิตถ์
ทิศตะวันตก	ติดต่อกับอำเภอท่าปลา จังหวัดอุตรดิตถ์



ภาพที่ 4.2 แผนที่จังหวัดอุดรดิต์

จากแผนที่จะสังเกตเห็นได้ว่าจังหวัดอุดรดิต์ ตั้งอยู่ทางภาคเหนือตอนล่าง เมืองแห่งพระแท่นศิลาอาสน์ ด่านานเมืองลับแลที่มีแม่ข่ายและสาวสวย เมืองแห่งกลางสาควานหอม และบ้านเกิด ของพระยาพิชัยดาบหัก ขุนศึกคู่บารมีของสมเด็จพระเจ้าตากสินมหาราช อุดรดิต์ เป็นเมืองก่อนประวัติศาสตร์ มีหลักฐานการค้นพบ โบราณวัตถุสมัยก่อนประวัติศาสตร์ ในสมัยอยุธยาและสมัยธนบุรี เมืองพิชัยและสวางคบุรีเป็นเมืองที่มีความสำคัญทาง ยุทธศาสตร์ เป็นเมืองหน้าด่านของกรุงศรีอยุธยา เดิมทีตัวเมืองอุดรดิต์เป็นเพียง ตำบล ชื่อ "บางโพธิ์ทำอิฐ" ขึ้นกับเมืองพิชัย แต่เพราะบางโพธิ์ทำอิฐซึ่งอยู่ริมฝั่งขวา ของแม่น้ำน่านมีความเจริญรวดเร็วเพราะเป็นท่าเรือขนถ่ายสินค้า ดังนั้นในสมัย รัชกาลที่ 5 พระองค์จึงทรงพระกรุณาโปรดเกล้าฯ ยกฐานะตำบลบางโพธิ์ทำอิฐขึ้น

เป็นเมือง "อูตรดิตถ์" ซึ่งมีความหมายว่าทำน้ำแห่งทิศเหนือ แต่ยังคงขึ้นกับเมือง พิษณุอยู่ ต่อมา อูตรดิตถ์กับเจริญขึ้นกว่าเมืองพิษณุ อูตรดิตถ์จึงได้รับการยกฐานะ ขึ้นเป็นจังหวัด และเมืองพิษณุ เลื่อนลงไปเป็นอำเภอหนึ่งขึ้นกับจังหวัดอูตรดิตถ์ จนทุกวันนี้

อย่างไรก็ตามจะเห็นได้ว่าจังหวัดอูตรดิตถ์มีเขื่อนสิริกิติ์ซึ่งเป็นเขื่อนขนาดใหญ่สร้างขึ้นมา เพื่อประโยชน์ใช้สอยหลายด้าน อาทิ เป็นเขื่อนเพื่อการชลประทาน การคมนาคมทางน้ำ การ บรรเทาอุทกภัยและที่สำคัญคือเป็นเขื่อนเพื่อการท่องเที่ยว



ภาพที่ 4.3 แผนที่เส้นทางภายในเขื่อนสิริกิติ์

จากภาพจะเห็นว่าเขื่อนสิริกิติ์ซึ่งอยู่ในบริเวณหมายเลข 7 กับ 6 นั้นได้สร้างปิดกั้นลำน้ำน่าน ที่ตำบลผาเลือด อำเภอท่าปลา จังหวัดอูตรดิตถ์ ดำเนินการก่อสร้าง โดยกรมชลประทาน เมื่อปี 2506 แล้วเสร็จในปี 2515 ผลที่ได้รับต่อมาหลังจากการสร้างเขื่อนคือ เกิดสถานที่ท่องเที่ยวตามมาเป็นอย่างมากซึ่งสามารถสร้างรายได้ให้กับคนในท้องถิ่น ได้เป็นอย่างดี ทั้งนี้เนื่องจากบริเวณเขื่อนมีความอุดมสมบูรณ์ของทรัพยากรธรรมชาติที่สวยงาม จากภาพจะเห็นได้ว่าทางเข้าเขื่อนสามารถเข้าได้ 2 เส้นทาง ตามเขื่อนประตู 1 และเขื่อนประตู 2 โดยเส้นทางที่ใช้ในการคมนาคมสามารถเข้าถึงได้อย่างสะดวกและแต่ละเส้นทางมีสถานที่พักผ่อนหย่อนใจตลอดเส้นทางทั้งนี้นักท่องเที่ยวที่เข้ามาเที่ยวชมส่วนใหญ่จะมีการพักที่เขื่อนสิริกิติ์ประมาณ 2 วันเพื่อให้สามารถชมธรรมชาติและ ความสวยงามของเขื่อนได้อย่างทั่วถึง

4.1.3 ลักษณะภูมิประเทศ / อากาศ

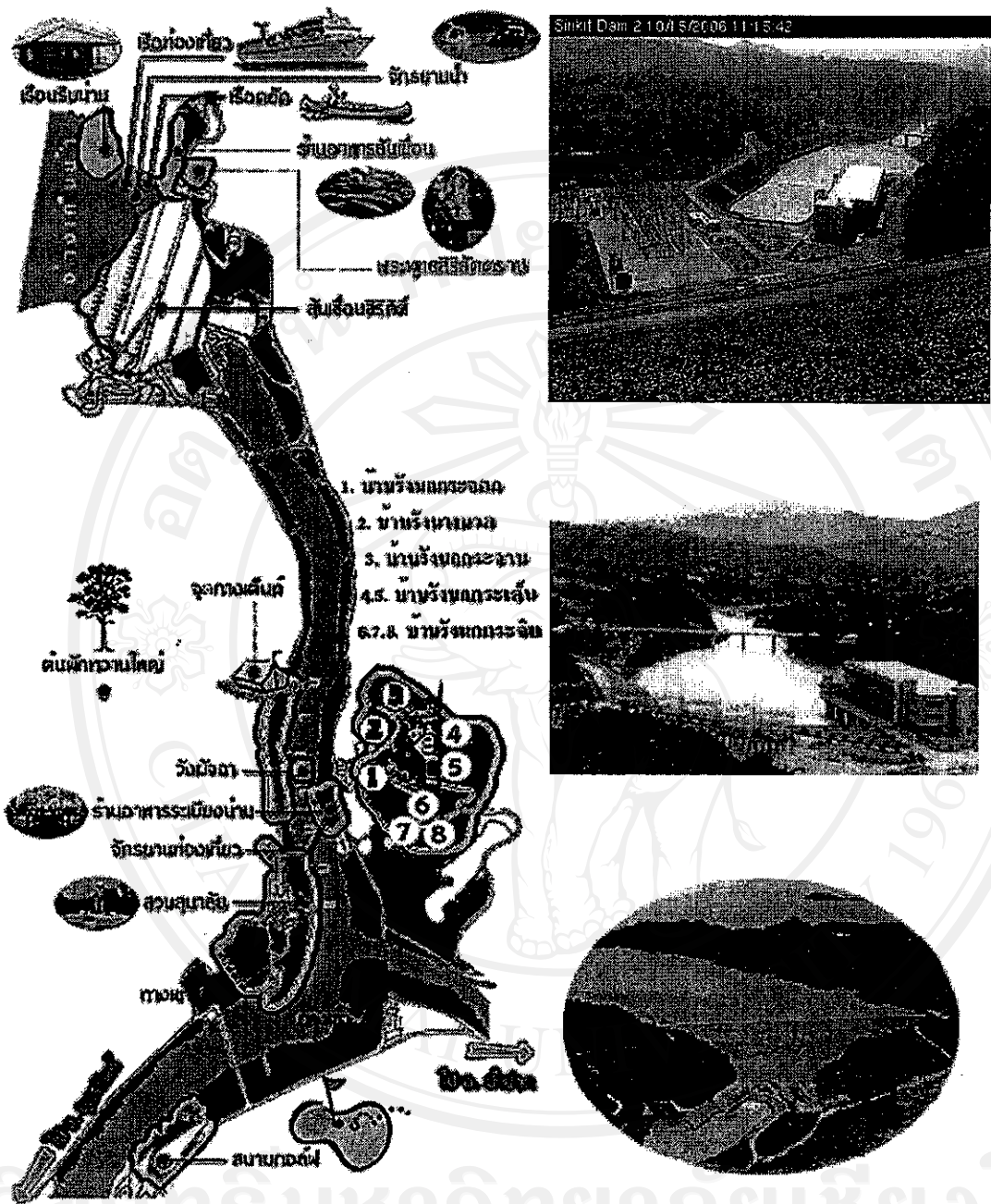
ลักษณะภูมิประเทศของเขื่อนสิริกิติ์ พื้นที่ส่วนใหญ่ 90 % เป็นที่ราบลุ่มแม่น้ำสลับกับที่ราบสูง ทำให้มีทรัพยากรป่าไม้และธรรมชาติที่อุดมสมบูรณ์และมีการจัดการดูแลทรัพยากรธรรมชาติโดยหน่วยงานของรัฐบาลซึ่งจัดการผ่านทางสำนักงานเขื่อนสิริกิติ์ ทำให้ทรัพยากรธรรมชาติยังคงมีความอุดมสมบูรณ์และมีความสวยงามเป็นภูมิประเทศที่เหมาะสมกับการจัดการท่องเที่ยว

ลักษณะภูมิอากาศบริเวณเขื่อนสิริกิติ์ เนื่องจากเป็นที่ราบลุ่มสลับกับภูเขาสูงทำให้บริเวณเขื่อนสิริกิติ์มีทั้ง 3 ฤดู โดยในช่วงฤดูหนาวอุณหภูมิต่ำสุดจะอยู่ในช่วง 8.2 องศาเซลเซียสถึง 18.2 องศาเซลเซียสและในช่วงฤดูร้อนอุณหภูมิจะอยู่ในช่วง 38.5 องศาเซลเซียส ถึง 42.2 องศาเซลเซียส ส่วนในช่วงฤดูฝนจะมีจำนวนวันที่ฝนตกโดยเฉลี่ยต่อปีประมาณ 100 วันซึ่งทำให้มีปริมาณน้ำฝนที่วัดได้โดยเฉลี่ยต่อปีประมาณ 1,326.60 มิลลิเมตร จากลักษณะภูมิอากาศที่แปรเปลี่ยนไปทำให้นักท่องเที่ยวสามารถมาพักผ่อนได้ในทุกๆ ฤดูซึ่งก็จะมีกิจกรรมที่ทำแตกต่างกันไปตามฤดูกาลที่มีการเปลี่ยนแปลง

4.1.4 ลักษณะของเขื่อนสิริกิติ์

เขื่อนสิริกิติ์เป็นเขื่อนดินมีแกนเป็นดินเหนียว สูงจากท้องน้ำ 113.60 เมตรสันเขื่อน อยู่สูงกว่าน้ำทะเลปานกลาง 169 เมตร กว้าง 12 เมตร โดยมีฐานตอนกว้างสุด 630 เมตร การก่อสร้างเขื่อนสิริกิติ์ ทำให้เกิดอ่างเก็บขนาดใหญ่ เนื้อเขื่อนมีเนื้อที่ 260 ตารางกิโลเมตร หรือประมาณ 162,500 ไร่ มีความยาวตามลำน้ำขึ้นไปจนจรดที่ราบ ของ อำเภอสา จังหวัดน่าน 129 กิโลเมตร ส่วนกว้างที่สุด 20 กิโลเมตรและอ่างเก็บน้ำ สามารถเก็บกักน้ำได้ ๙,๕๑๐ ล้านลูกบาศก์เมตร ความจุของอ่างมากเป็นที่สาม รองจากเขื่อนศรีนครินทร์ และเขื่อนภูมิพล

สำหรับในส่วนของโรงไฟฟ้าและองค์ประกอบ ได้ดำเนินการก่อสร้าง โดยการไฟฟ้าฝ่ายผลิตแห่งประเทศไทย (กฟผ.) เมื่อปี ๒๕๑๑ แล้วเสร็จในปี ๒๕๑๕ ติดตั้งเครื่องกำเนิดไฟฟ้า รวม ๔ เครื่อง กำลังผลิตเครื่องละ ๑๒๕,๐๐๐ กิโลวัตต์ รวมกำลังผลิต ๕๐๐,๐๐๐ กิโลวัตต์ ให้พลังงานไฟฟ้าเฉลี่ยปีละ ๑,๒๔๕ ล้าน กิโลวัตต์ชั่วโมง



ภาพที่ 4.4 แผนที่แสดงแหล่งท่องเที่ยวและโรงไฟฟ้าภายในเขื่อนสิริกิติ์

ในบริเวณเขื่อนเต็มไปด้วยทิวทัศน์ที่สวยงามและหลากหลายโดยเฉพาะในฤดูหนาว ความเงียบสงบของบรรยากาศเหนือเขื่อนสิริกิติ์ในท่ามกลางพันธุ์ไม้ดอกไม้ประดับที่บ้านสะพรั่งเป็นสิ่งที่สร้างความประทับใจให้กับนักท่องเที่ยวยิ่งนัก นอกจากนี้บริเวณเขื่อนสิริกิติ์ยังมีกิจกรรมและบริการที่สร้างความประทับใจให้กับนักท่องเที่ยวอีกหลากหลายไม่ว่าจะเป็นการล่องเรือในเขื่อน

สนามกอล์ฟ บ้านพักริมน้ำ ห้องอาหารร้านอาหาร ซึ่งนักท่องเที่ยวส่วนใหญ่ที่มาใช้บริการดังกล่าวเพื่อสร้างความสุขและความประทับใจให้กับตนเอง โดยระยะเวลาที่มาเที่ยวชมความงดงามของเขื่อนและบรรยากาศโดยรอบส่วนใหญ่ใช้เวลาประมาณ 2 วัน เพื่อให้คุ้มค่ากับการเดินทางและเพียงพอกับการพักผ่อน จากความสวยงามของเขื่อนสิริกิติ์ทำให้มีนักท่องเที่ยวเข้ามาเที่ยวชมความสวยงามอย่างมากและได้สร้างรายได้ซึ่งเป็นผลดีต่อเศรษฐกิจการท่องเที่ยวของจังหวัดอุตรดิตถ์ด้วย

4.1.5 สถานที่ท่องเที่ยวและกิจกรรมในเขื่อนสิริกิติ์

เขื่อนสิริกิติ์สร้างขึ้นเพื่อเป็นเขื่อนที่มีประโยชน์ด้านการผลิตกระแสไฟฟ้าให้กับประเทศ และผลพลอยได้จากการสร้างเขื่อนคือ การเป็นแหล่งท่องเที่ยวโดยในบริเวณเขื่อนสิริกิติ์ได้มีสถานที่ท่องเที่ยวมากมายดังนี้

1. สนามกอล์ฟ ก่อนถึงทางเข้าเขื่อนสิริกิติ์ด้านซ้าย(ป้อมประตู1) ประมาณ 1 กม. สนามกอล์ฟ จะเห็นสนามอยู่ฝั่ง ตรงกันข้าม ต่อจากนั้น ขับรถมาเรื่อยๆจะเห็นทางเข้าเขื่อนฯ ให้เลี้ยวขวาข้ามสะพานแม่น้ำน่าน พอสุดสะพานแม่น้ำน่านให้ท่านเลี้ยวขวาอีกครั้ง และขับรถตรงไปอีกประมาณ 500 เมตร ก็จะถึงสนามกอล์ฟเขื่อนสิริกิติ์



สนามกอล์ฟ

ขนาดของสนามกอล์ฟเขื่อนสิริกิติ์ เป็นสนามมาตรฐาน 18 หลุม มีการจัดวางสนามให้ เป็นไปตามธรรมชาติดั้งเดิมมากที่สุด ซึ่งนักกีฬาที่เคยมาสัมผัสแล้วจะชื่นชอบเป็นอย่างมาก สนามมีการบำรุงรักษาอยู่เป็นประจำทุกวัน สนามกอล์ฟเขื่อนสิริกิติ์ จึงเป็นสนามที่ติดในอันดับต้นๆ ของจังหวัดอุตรดิตถ์ และยังคงถูกใช้จัดการแข่งขัน ไฟท์ใหญ่ๆมาแล้ว หลายครั้งสนามยังเปิดให้บุคคลทั่วไปมาใช้สนามได้ทุกวันทุกเวลา และยังให้เหมาปิดสนาม เพื่อจัดการแข่งขันได้

2. ร้านอาหาร ภายในเขื่อนสิริกิติ์มีร้านอาหารที่ได้รับมาตรฐานจากสาธารณสุขจังหวัด อุดรคิดว่า เป็นร้านอาหารที่ ได้มาตรฐาน คือ ร้านอาหารระเบียงน่านซึ่ง มีห้องอาหาร และ ห้องจัด ประชุมสัมมนา ไร่รองรับนักท่องเที่ยว ที่ต้องการ จัดกิจกรรมต่างๆ พร้อมทั้งอุปกรณ์อำนวยความสะดวก อื่นๆอีกมากมาย และยังมีห้องโถงขนาดใหญ่ มีระเบียบสำหรับนักท่องเที่ยวที่ต้องการ รับประทานอาหารท่ามกลางบรรยากาศที่เป็นธรรมชาติริมแม่น้ำน่าน โดยร้านอาหารระเบียงน่านมี ห้องอาหารไว้บริการดังนี้



ร้านอาหารระเบียงน่านดูจากภายนอก



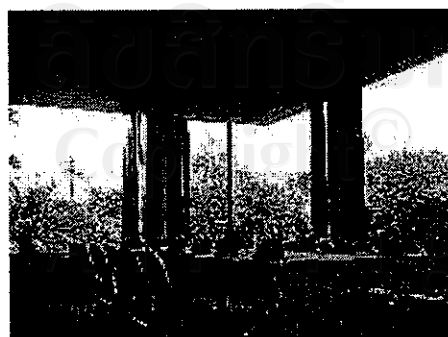
ระเบียงริมน้ำ



ห้องจัดเลี้ยงมณีน่าน



ห้องจัดเลี้ยงมณีน่าน



ห้องจัดเลี้ยงมณีน่าน



ห้องจัดเลี้ยงชมรมที

นอกจากนี้ในบริเวณสันเขื่อนยังมีร้านอาหารที่มีชუმนั่งรับประทานอาหารซึ่งทำให้นักท่องเที่ยวสามารถชมธรรมชาติไปพร้อมกับการรับประทานอาหารได้อย่างใกล้ชิด



ชუმนั่งรับประทานอาหาร

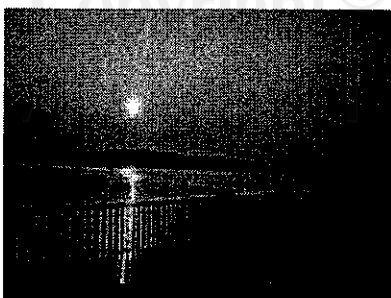


มูมนั่งรับประทานอาหาร

3. บ้านพักรับรอง ในบริเวณเขื่อนสิริกิติ์ได้มีการสร้างบ้านพักรับรองไว้เพื่อรองรับกิจกรรมของนักท่องเที่ยวโดยภายในบ้านพักรับรองมีความสวยงามและมีความเป็นธรรมชาติที่สามารถช่วยให้นักท่องเที่ยวรู้สึกผ่อนคลายได้เป็นอย่างดี



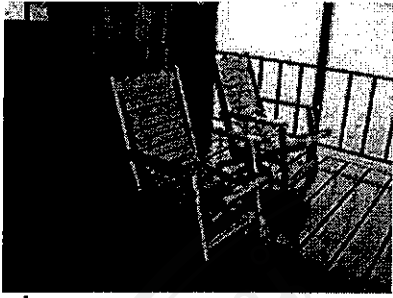
เรือนริมน้ำ



ทิวทัศน์ยามเย็นของเรือนริมน้ำ



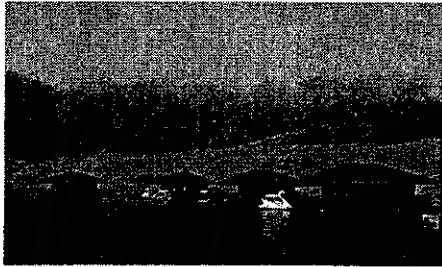
สระว่ายน้ำมีขนาดความลึกสำหรับเด็ก และผู้ใหญ่



ระเบียงนั่งพักผ่อน ชมวิว ดวงอาทิตย์ลับขอบน้ำ



ขนาด 2 เตียง 1 ห้องน้ำ



บ้านพักเรือนริมน้ำ



ห้องนอน 6 เตียง

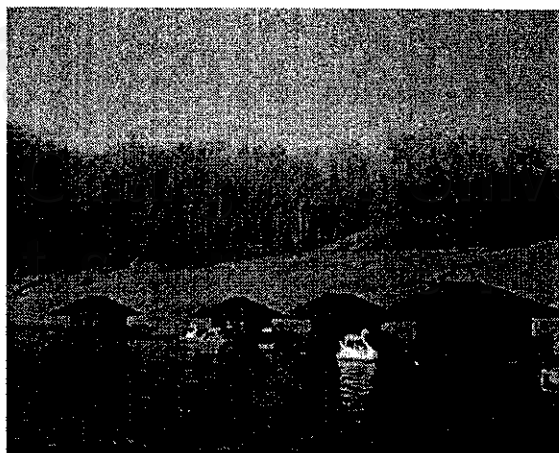
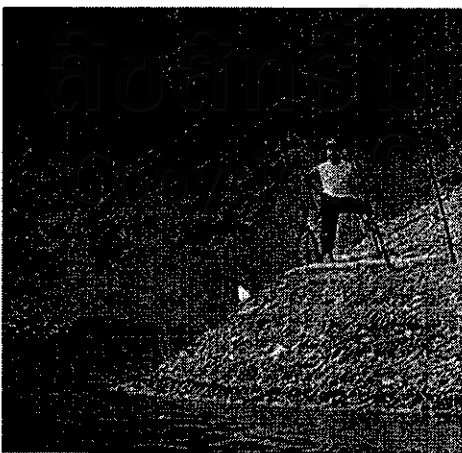
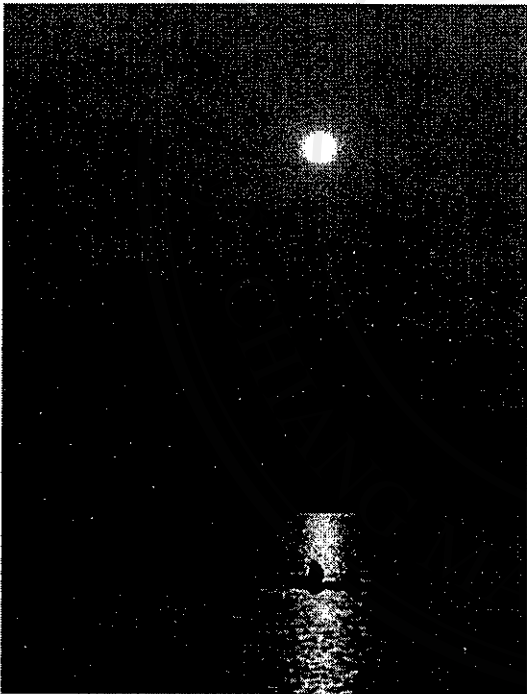
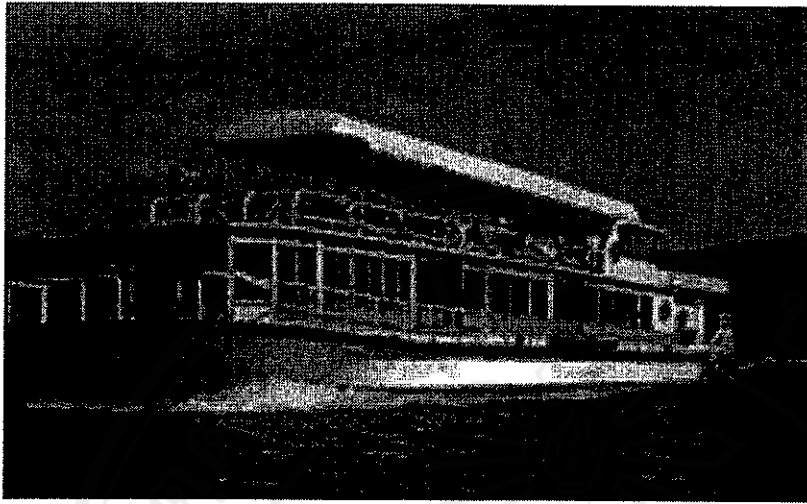


บ้านรั้งนกระจอก



ห้องสุท

4. กิจกรรมการล่องเรือ ในบริเวณอ่างเก็บน้ำเขื่อนสิริกิติ์มีเกาะแก่ง ทิวทัศน์อันงดงามของป่าไม้ ประดับด้วยสายน้ำ สายลมแสงแดด เหมาะสำหรับ พักผ่อนหย่อนใจ หนีความแออัดจากสังคมเมืองมาพักผ่อนชั่วคราว เพื่อรับอากาศ ที่บริสุทธิ์ จากธรรมชาติทางเขื่อนสิริกิติ์ มีสิ่งอำนวยความสะดวก ไว้คอยต้อนรับ โดยเฉพาะอย่างยิ่งการล่องเรือ โดยการใช้บริการของนักท่องเที่ยวในกิจกรรมการล่องเรือในเขื่อนสิริกิติ์เป็นกิจกรรมที่นักท่องเที่ยวส่วนใหญ่เข้าร่วมเนื่องจากสร้างความเพลิดเพลินและการผ่อนคลายให้กับนักท่องเที่ยวเป็นอย่างดีโดยการล่องเรือสามารถชมทัศนียภาพและความเป็นธรรมชาติได้อย่างใกล้ชิดซึ่งระยะเวลาที่ใช้ในการล่องเรือประมาณ 1 ชั่วโมงต่อครั้ง และค่าใช้จ่ายในการล่องเรือจะอยู่ที่ 50 บาทต่อคน

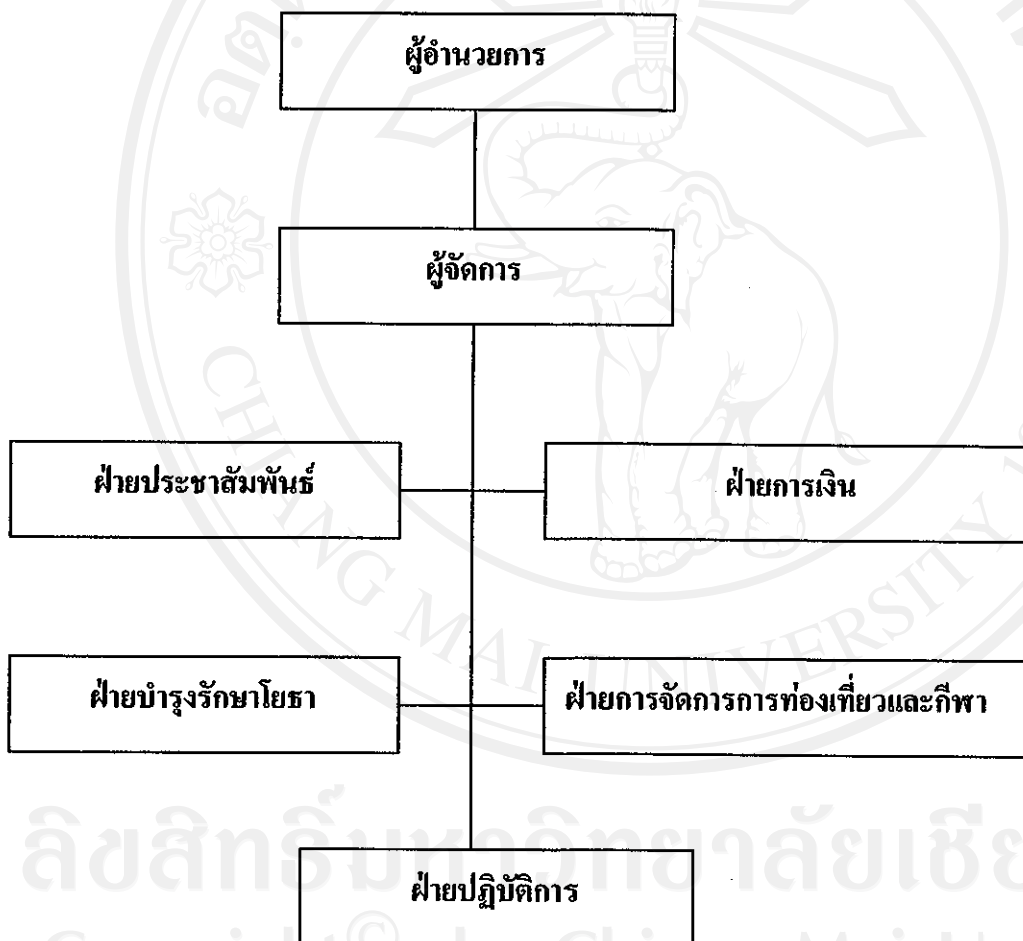


ภาพที่ 4.5 แสดงวิถีชีวิตชนในกิจกรรมการล่องเรือ

4.2 โครงสร้างการจัดการธุรกิจการท่องเที่ยวของเขื่อนสิริกิติ์

การวิเคราะห์โครงสร้างการบริหารจัดการธุรกิจการท่องเที่ยวของเขื่อนสิริกิติ์ แบ่งการศึกษาออกได้เป็น 4 ด้าน ได้แก่ การจัดการองค์กร การจัดการสินค้า การจัดการด้านการตลาดและการประชาสัมพันธ์ การจัดการด้านสิ่งแวดล้อม ผลการศึกษามีรายละเอียดดังต่อไปนี้

4.2.1 การจัดการองค์กร คณะกรรมการภายในเขื่อนสิริกิติ์ ประกอบด้วยบุคคลหลายฝ่าย แบ่งได้ดังนี้



ภาพที่ 4.6 แผนผังคณะกรรมการเขื่อนสิริกิติ์

คณะกรรมการโครงสร้างการบริหารและการแบ่งหน้าที่ได้แก่

- | | |
|------------------------|----------------------------|
| 1. นายกิตติ ดันเจริญ | ผู้อำนวยการเขื่อนสิริกิติ์ |
| 2. นาย ลักษณะ ชุ่มกมล | ผู้จัดการเขื่อน |
| 3. นายสุวิทย์ ยาวิละ | ฝ่ายประชาสัมพันธ์ |
| 4. นางสาวลดา ลิทธิวงศ์ | ฝ่ายการเงิน |
| 5. นาย ปรีชา อรพันธ์ | ฝ่ายบำรุงโยธา |
| 6. นายณัฐกร คงคำ | ฝ่ายการท่องเที่ยวและกีฬา |
| 7. นาย ประจบ กอนวงษ์ | ฝ่ายปฏิบัติการ |

โครงสร้างการบริหารภายในเขื่อนสิริกิติ์มีผู้อำนวยการเขื่อนเป็นผู้บริหารระดับสูงที่คอยดูแลการดำเนินงานและดูแลความสงบเรียบร้อยภายในเขื่อนซึ่งมีผู้จัดการเขื่อนเป็นผู้ช่วยจัดการในการดูแลฝ่ายต่างๆ โดยที่ผู้จัดการเขื่อนจะรับคำสั่งจากผู้อำนวยการเขื่อนรวมทั้งรายงานการดำเนินงานต่างๆ ภายในเขื่อนให้ผู้อำนวยการทราบ นอกจากนี้หน้าที่สำคัญที่ผู้จัดการเขื่อนต้องทำคือดูแลความสงบเรียบร้อยของฝ่ายต่างๆ ไม่ว่าจะเป็นฝ่ายประชาสัมพันธ์ ฝ่ายการเงิน ฝ่ายบำรุงโยธา ฝ่ายการท่องเที่ยวและกีฬา ฝ่ายปฏิบัติการ ซึ่งแต่ละฝ่ายมีหน้าที่ดังนี้

1. **ฝ่ายประชาสัมพันธ์** ฝ่ายประชาสัมพันธ์ของเขื่อนสิริกิติ์ มีหน้าที่เกี่ยวกับการแนะนำสถานที่ท่องเที่ยวให้กับนักท่องเที่ยวที่เข้ามาพักผ่อนทั้งนักท่องเที่ยวที่สนใจจะเข้ามาพัก โดยการสอบถามทางโทรศัพท์จากฝ่ายประชาสัมพันธ์ ดังนั้นฝ่ายประชาสัมพันธ์จึงมีความจำเป็นอย่างยิ่งที่จะต้องมีความรอบรู้เกี่ยวกับเขื่อนสิริกิติ์เป็นอย่างมาก นอกจากนี้ในการประชาสัมพันธ์ยังมีในเรื่องของเอกสารและแผ่นพับแนะนำการท่องเที่ยวและได้มีการจัดทำเว็บไซต์เพื่อประชาสัมพันธ์เขื่อนสิริกิติ์ซึ่งสามารถช่วยให้นักท่องเที่ยวที่จะเข้ามาได้เห็นบรรยากาศบางส่วนของเขื่อนสิริกิติ์ผ่านทางเว็บไซต์และยังสามารถจองห้องพักหรือดูรายละเอียดกิจกรรมต่างๆ ที่อยู่ภายในเขื่อนสิริกิติ์ได้

2. **ฝ่ายการเงิน** ฝ่ายการเงินของเขื่อนสิริกิติ์มีหน้าที่เกี่ยวกับการดูแลรายรับและรายจ่ายภายในเขื่อนสิริกิติ์ทั้งทางด้านบ้านพัก สนามกอล์ฟ กิจกรรมการล่องเรือ ร้านค้าร้านอาหารต่างๆ เพื่อให้การดำเนินงานทางการเงินมีความคล่องตัวและลงตัวต่อการดำเนินการ

3. ฝ่ายบำรุงโยธา ฝ่ายบำรุงโยธามีหน้าที่ในการดูแลความเรียบร้อยของสถานที่ด้านการก่อสร้างต่างๆ ภายในเขื่อนสิริกิติ์ รวมทั้งซ่อมแซมสิ่งต่างๆ ที่เกิดการชำรุดนอกจากนี้ยังมีหน้าที่ในการดูแลความสวยงามของสิ่งแวดล้อมและความเป็นธรรมชาติในเขื่อนสิริกิติ์

4. ฝ่ายการจัดการการท่องเที่ยวและกีฬา ฝ่ายการจัดการการท่องเที่ยวและกีฬา มีหน้าที่ในการดูแลความเรียบร้อยของกิจกรรมต่างๆ ที่เกี่ยวข้องกับนักท่องเที่ยวในเขื่อนสิริกิติ์ ไม่ว่าจะเป็นด้านที่พักนักท่องเที่ยว อาหาร กิจกรรมต่างๆ ที่นักท่องเที่ยวได้เข้าร่วมและได้รับผิชอบในส่วนของงานทางด้านกีฬา กล่าวคือ ในเขื่อนสิริกิติ์มีสนามกอล์ฟ เอาไว้ช่วยสร้างความเพลิดเพลินและผ่อนคลายให้กับนักท่องเที่ยว และในบางโอกาสทางเขื่อนสิริกิติ์ได้มีการจัดแข่งขันกอล์ฟซึ่งเป็นการจัดแข่งเพื่อเชื่อมสัมพันธ์ไมตรีในหมู่ผู้ร่วมงานเดียวกัน จึงทำให้ต้องมีฝ่ายการจัดการการท่องเที่ยวและกีฬา เพื่อให้มาช่วยอำนวยความสะดวกในกิจกรรมดังกล่าว

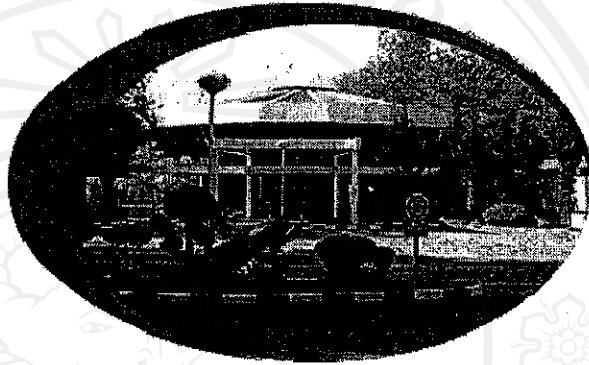
5. ฝ่ายปฏิบัติการ ฝ่ายปฏิบัติการมีหน้าที่ในการจัดการความเป็นระเบียบเรียบร้อยของกิจกรรมที่เกิดขึ้นทั้งหมดในเขื่อนสิริกิติ์ โดยจะทำการประสานงานกับฝ่ายต่างๆ ซึ่งฝ่ายปฏิบัติการนี้เป็นงานที่สำคัญที่จะทำให้กิจกรรมที่เกิดขึ้นผ่านไปได้ด้วยดี โดยหน้าที่หลักของฝ่ายนี้จะเป็นการดูแลความเรียบร้อยของกิจกรรมต่างๆ ที่นักท่องเที่ยวจะกระทำกันภายในเขื่อนสิริกิติ์

จากหน้าที่ต่าง ๆ ของแต่ละฝ่ายจะเห็นได้ว่าในแต่ละฝ่ายต่างมีหน้าที่ในการจัดการกับกิจกรรมการท่องเที่ยวที่แตกต่างกัน อย่างไรก็ตามในแต่ละฝ่ายต้องมีการประสานความร่วมมือกันในการดำเนินงานเพื่อให้การดำเนินงานเป็นไปด้วยความเรียบร้อย

4.2.2 การจัดการสินค้า การจัดการสินค้าของเขื่อนสิริกิติ์ในด้านการท่องเที่ยวแบ่งออกเป็น 4 ส่วน คือ การจัดการบ้านพักในการรับรองนักท่องเที่ยว การจัดการร้านค้าร้านอาหาร ห้องอาหาร การจัดการสนามกอล์ฟ การจัดการกิจกรรมการล่องเรือและกิจกรรมอื่นๆ

1. การจัดการบ้านพักในการรับรองนักท่องเที่ยว ในบริเวณเขื่อนสิริกิติ์มีบ้านพักที่สามารถรับรองนักท่องเที่ยวได้จำนวน 4 ประเภท รวมทั้งหมด 15 หลัง โดยสามารถรองรับนักท่องเที่ยวที่มาพักแรมได้ทั้งหมดไม่เกิน 6-10 คนต่อครั้งซึ่งนักท่องเที่ยวสามารถเลือกและจองห้องพักโดยผ่านทางโทรศัพท์ ซึ่งบ้านพักแต่ละประเภทจะสามารถรองรับนักท่องเที่ยวในจำนวนที่แตกต่างกันออกไป โดยการจัดการบ้านพักจะเป็นหน้าที่ของฝ่ายการจัดการการท่องเที่ยวโดยจะอำนวยความสะดวกให้กับนักท่องเที่ยวโดยรายละเอียดของบ้านพักแต่ละประเภทมีดังนี้

1.1 บ้านพักรับรองรังนกกระจอก เป็นบ้านพักหลังเดี่ยวตั้งอยู่บริเวณบนเนินเขา โดยบริเวณบ้านปกคลุมไปด้วยต้นไม้ที่ก่อให้เกิดความร่มรื่น ซึ่งบริเวณบ้านปกคลุมไปด้วยต้นไม้ที่ก่อให้เกิดความร่มรื่นรังนกกระจอก โดยภายในบ้านพักรังนกกระจอก แบ่งออกเป็น ห้องสูทจำนวน 5 ห้องราคาห้องละ 1,200 บาท/ห้อง/คืนและห้องธรรมดาจำนวน 20 ห้องราคาห้องละ 800 บาท/ห้อง/คืนโดยแต่ละห้องพักได้ 2 คนต่อห้อง



สิ่งอำนวยความสะดวก (ห้องธรรมดา 20 ห้อง)

1. ห้องนอนเครื่องปรับอากาศ
2. เครื่องทำน้ำอุ่น
3. โทรทัศน์
4. ห้องนอนจำนวน 1 ห้อง
5. ห้องน้ำ 1 ห้อง

รวมพักได้ 2 คน/ห้อง

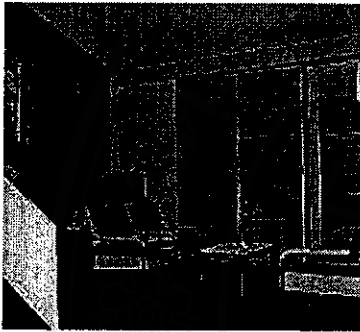
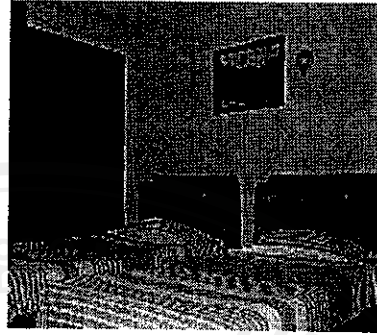
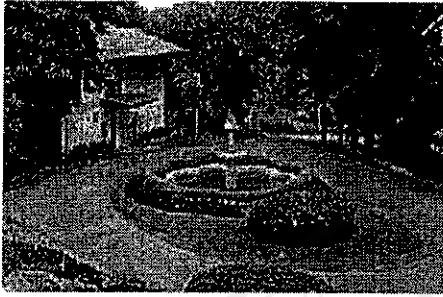
สิ่งอำนวยความสะดวก (ห้องสูท 5 ห้อง)

1. ห้องนอนเครื่องปรับอากาศ
2. เครื่องทำน้ำอุ่น
3. โทรทัศน์
4. ห้องนอนจำนวน 1 ห้อง
5. ห้องน้ำ 1 ห้อง
6. ชุดรับแขก ห้องรับแขก
7. ขนาดเท่ากับ 2 ห้องธรรมดา

รวมพักได้ 2 คน/ห้อง

ภาพที่ 4.7 แสดงบ้านพักรังนกกระจอก

1.2 บ้านพักรับรองรังนกกระจอก เป็นบ้านพักหลังเดี่ยวตั้งรวมกัน บริเวณบ้านพักครอบคลุมไปด้วยป่าไม้ หน้าบ้านจัดสวนไว้อย่างสวยงาม สามารถนำรถยนต์ มาจอด ณ บริเวณบ้านพักได้จำนวนมาก เหมาะสำหรับการพักผ่อนแบบครอบครัว และหมู่คณะ โดยราคาห้องละ 2,000 บาท/หลัง/คืนโดยแต่ละห้องพักได้ 6 คนต่อห้อง



สิ่งอำนวยความสะดวก

1. เครื่องปรับอากาศ
2. เครื่องทำน้ำอุ่น
3. ตู้เย็น
4. โทรทัศน์
5. ห้องโถงขนาดใหญ่
6. ห้องนอนจำนวน 3 ห้อง
7. ห้องน้ำ 2 ห้อง

รวมพักได้ 6 คน

ภาพที่ 4.8 แสดงบ้านพักรั้งนกระจิบ

1.3 บ้านพักรับรองรั้งนกระจาบ ลักษณะเป็นบ้านพักเรือนแถว ตกแต่งด้วยต้นไม้และดอกไม้ไว้บริเวณส่วนหน้าอย่างสวยงามซึ่งบ้านพักรั้งนกระจาบมีจำนวนห้องทั้งหมด 17 ห้อง ราคาห้องละ 600 บาท/ห้อง/คืน โดยแต่ละห้องพักได้ 2 คนต่อห้อง



ภาพที่ 4.9 แสดงบ้านพักรั้งนกระจาบ



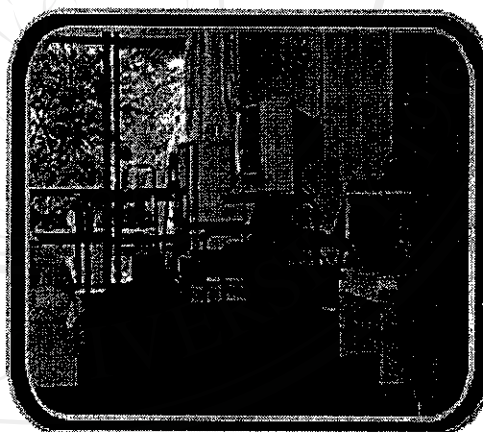
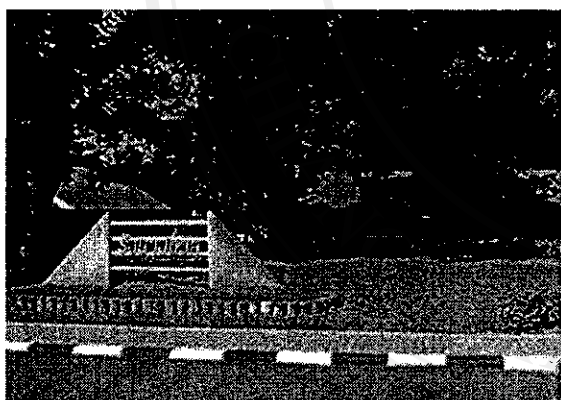
สิ่งอำนวยความสะดวก

1. ห้องนอนเครื่องปรับอากาศ
2. เครื่องทำน้ำอุ่น
3. โทรทัศน์
4. ห้องนอนจำนวน 1 ห้อง
5. ห้องน้ำ 1 ห้อง

รวมพักได้ 2 คน/ห้อง

ภาพที่ 4.10 แสดงบ้านพักวังนกระจาบ

1.4 บ้านพักรับรองวังนกระจาบ เป็นบ้านพักที่มีลักษณะเรือนแถว บริเวณหน้าบ้านมีลานจอดรถและต้นไม้ใหญ่ร่มรื่นและสวยงาม โดยบ้านพักรับรองวังนกระจาบมีจำนวนห้องทั้งหมด 24 ห้องราคาห้องละ 800 บาท/ห้อง/คืนโดยแต่ละห้องพักได้ 2 คนต่อห้อง

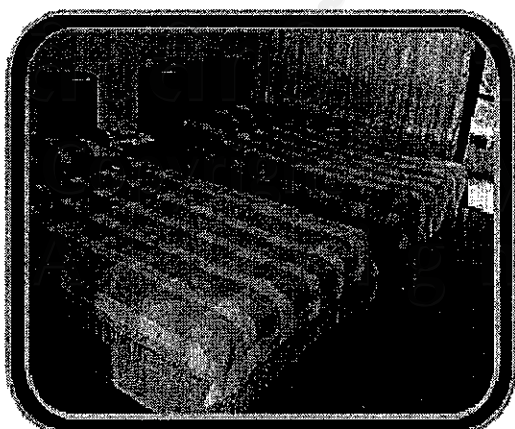


สิ่งอำนวยความสะดวก

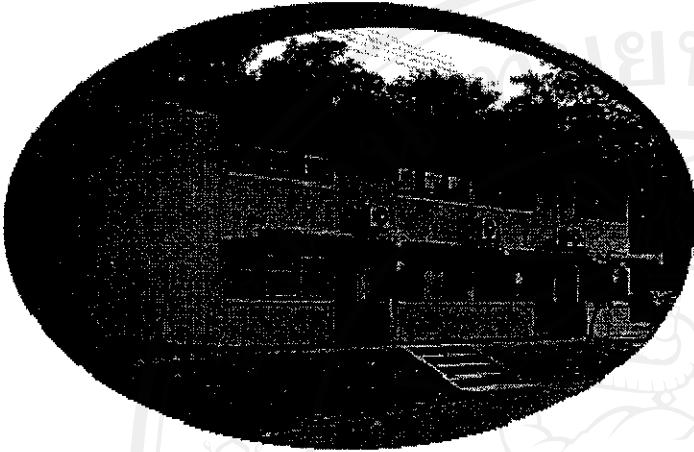
1. ห้องนอนเครื่องปรับอากาศ
2. เครื่องทำน้ำอุ่น
3. ตู้เย็น
4. โทรทัศน์
5. ห้องนอนจำนวน 1 ห้อง
6. ห้องน้ำ 1 ห้อง

รวมพักได้ 2 คน/ห้อง

ภาพที่ 4.11 แสดงบ้านพักรับรองวังนกระจาบ



1.5 บ้านพักรับรองบ้านภูน่าน เป็นบ้านพักที่มีลักษณะเป็นห้องพักรีสแคว 2 ชั้น โดยบ้านพักรับรองบ้านภูน่านมีจำนวนห้องทั้งหมด 28 ห้องราคาห้องละ 1,200 บาท/ห้อง/คืนโดยแต่ละห้องพักได้ 2 คนต่อห้อง

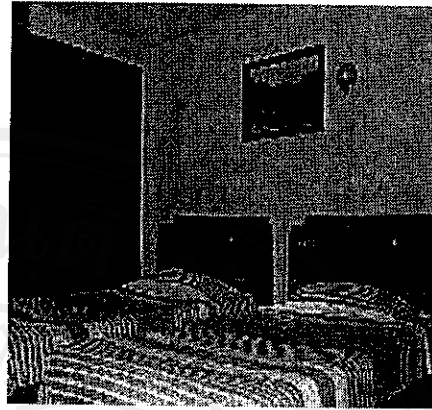
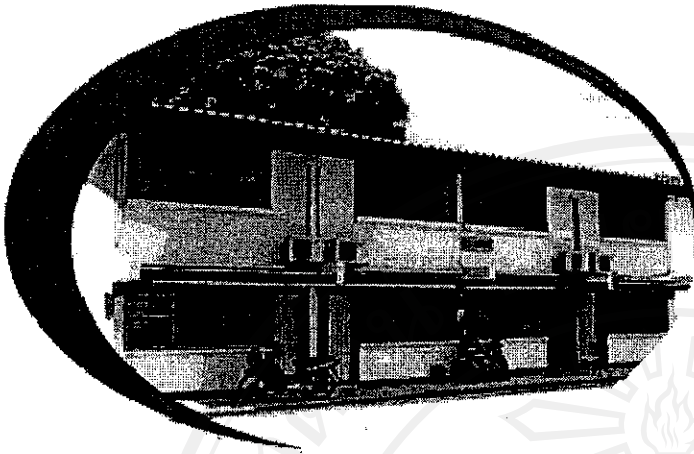


สิ่งอำนวยความสะดวก

1. ห้องนอนเครื่องปรับอากาศ
 2. เครื่องทำน้ำอุ่น
 3. ตู้เย็น
 4. โทรทัศน์
 5. ห้องนอนจำนวน 1 ห้อง
 6. ห้องน้ำ 1 ห้อง
- รวมพักได้ 2 คน/ห้อง

ภาพที่ 4.12 แสดงบ้านพักรับรองบ้านภูน่าน

1.6 บ้านพักรับรองบ้านเชิงคอย เป็นบ้านพักที่มีลักษณะเป็นห้องพักรีสแคว 2 ชั้น โดยบ้านพักรับรองบ้านเชิงคอยมีจำนวนห้องจำนวน 4 ห้องราคาห้องละ 1,200 บาท/ห้อง/คืน



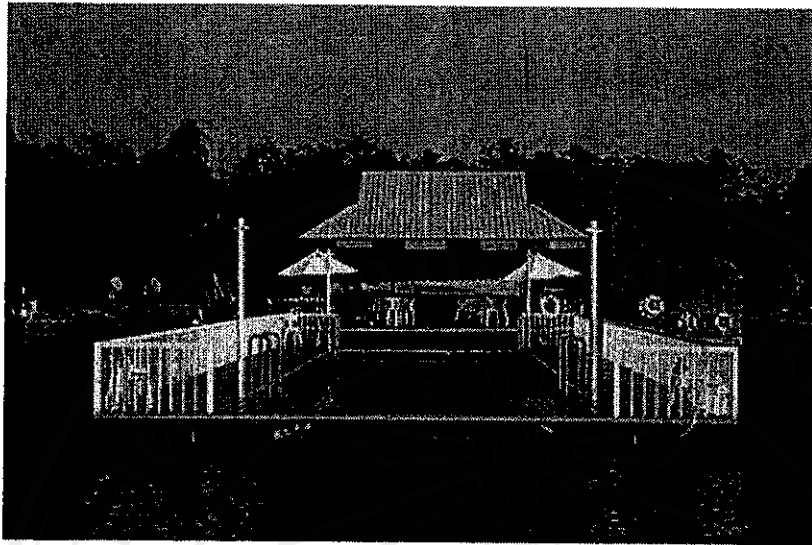
สิ่งอำนวยความสะดวก

1. ห้องนอนเครื่องปรับอากาศ
2. เครื่องทำน้ำอุ่น
3. ตู้เย็น
4. โทรทัศน์
5. ห้องนอนจำนวน 1 ห้อง
6. ห้องน้ำ 1 ห้อง

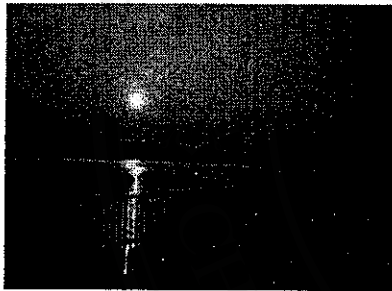
รวมพักได้ 2 คน/ห้อง

ภาพที่ 4.13 แสดงบ้านพักรับรองบ้านเชิงดอย

1.7 เรือนริมน้ำน่าน เป็นห้องพักรับรองที่มีความสวยงามมากที่สุดเนื่องจากมีลักษณะเป็นเรือนแพซึ่งใกล้ชิดกับธรรมชาติเป็นอย่างมาก โดยเรือนริมน้ำน่านมีทั้งหมด 5 หลัง ซึ่งนักท่องเที่ยวสามารถนั่งพักผ่อนบริเวณระเบียงเพื่อชมวิวดวงอาทิตย์ลับขอบน้ำได้อย่างสวยงาม และนอกจากนี้ยังมีสระว่ายน้ำภายในตัวเรือนและห้องอาหารที่สามารถรับได้ถึง 80 คน เมื่อพิจารณาเรือนริมน้ำน่านทางเขื่อนได้แบ่งออกเป็น 2 ส่วน โดยส่วนแรกเป็นเรือนริมน้ำน่าน 1 สามารถพักได้ 6-10 คนต่อหลังราคาหลังละ 3,000 บาท/คืน/หลังและส่วนที่สอง เป็นเรือนริมน้ำน่าน 2-5 ซึ่งสามารถพักได้ 3-5 คน ต่อหลังราคาหลังละ 1,500 บาท/คืน/หลัง



เรือนริมน้ำ



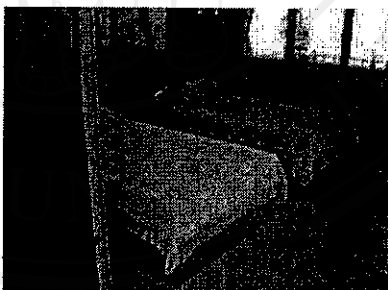
ทิวทัศน์ยามเย็นของเรือนริมน้ำ



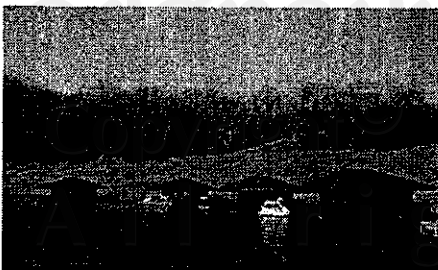
สระว่ายน้ำมีขนาดความลึกสำหรับเด็ก และผู้ใหญ่



ระเบียงนั่งพักผ่อน ชมวิว



ขนาด 2 เตียง 1 ห้องน้ำ



บ้านพักเรือนริมน้ำ



ห้องนอน 6 เตียง

ภาพที่ 4.14 แสดงเรือนริมน้ำ

2. การจัดการร้านอาหาร ห้องอาหาร ภายในเขื่อนสิริกิติ์มีร้านอาหารและห้องอาหารไว้บริการนักท่องเที่ยวที่เข้ามาเที่ยวชมเขื่อนสิริกิติ์ซึ่งเป็นการบริหารโดยฝ่ายการจัดการการท่องเที่ยว และกีฬาซึ่งภายในเขื่อนสิริกิติ์มีทั้งร้านอาหารและห้องอาหารรวมกันมีจำนวน 5 แห่ง โดยแบ่งเป็นร้านอาหาร 1 แห่งและห้องอาหาร 4 แห่ง โดยเฉพาะร้านอาหารที่ได้รับมาตรฐานจากสาธารณสุขจังหวัดอุตรดิตถ์ว่าเป็นร้านอาหารที่ได้มาตรฐาน คือ ร้านอาหารระเบียงน่านซึ่ง มีห้องอาหาร และห้องจัดประชุมสัมมนา ไว้รองรับนักท่องเที่ยว ที่ต้องการ จัดกิจกรรมต่างๆ พร้อมทั้งอุปกรณ์อำนวยความสะดวก และยังมีห้องโถงขนาดใหญ่ มีระเบียบสำหรับนักท่องเที่ยวที่ต้องการรับประทานอาหารท่ามกลางบรรยากาศที่เป็นธรรมชาติริมแม่น้ำน่าน โดยทางนักท่องเที่ยวสามารถติดต่อห้องพักและจองอาหารทางโทรศัพท์จากพนักงานต้อนรับ ได้ซึ่งมีรายละเอียดดังนี้

2.1 ร้านอาหารบนสันเขื่อน มีลักษณะเป็นร้านอาหารที่เปิดโล่ง โดยมีซุ้มรับประทานอาหารและมูนั่งรับประทานอาหารที่สามารถสัมผัสกับธรรมชาติได้เป็นอย่างดี ซึ่งทางร้านดังกล่าวสามารถได้ประมาณ 80 คน โดยรสชาติของอาหารทำให้นักท่องเที่ยวนิยมเข้าไปใช้บริการร้านอาหารดังกล่าวเป็นจำนวนมาก



ร้านอาหารบนสันเขื่อน



ซุ้มนั่งรับประทานอาหาร

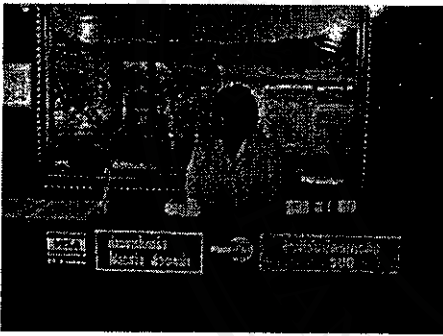


มูนั่งรับประทานอาหาร

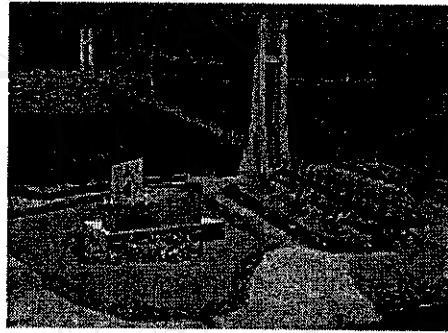
ภาพที่ 4.15 แสดงร้านอาหารในเขื่อนสิริกิติ์



ห้องอาหาร

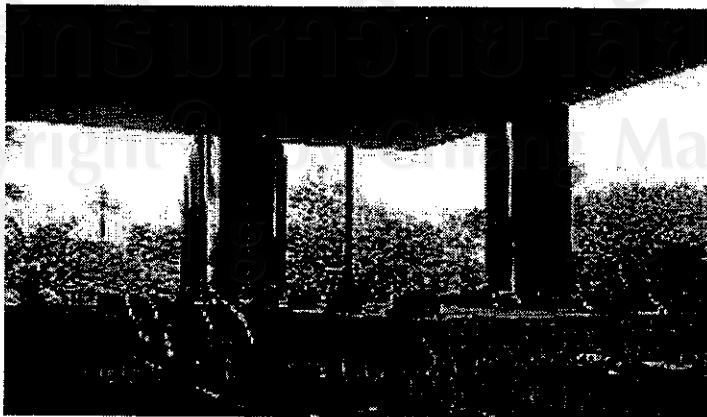


พนักงานต้อนรับ ติดต่อห้องพัก และจองอาหาร



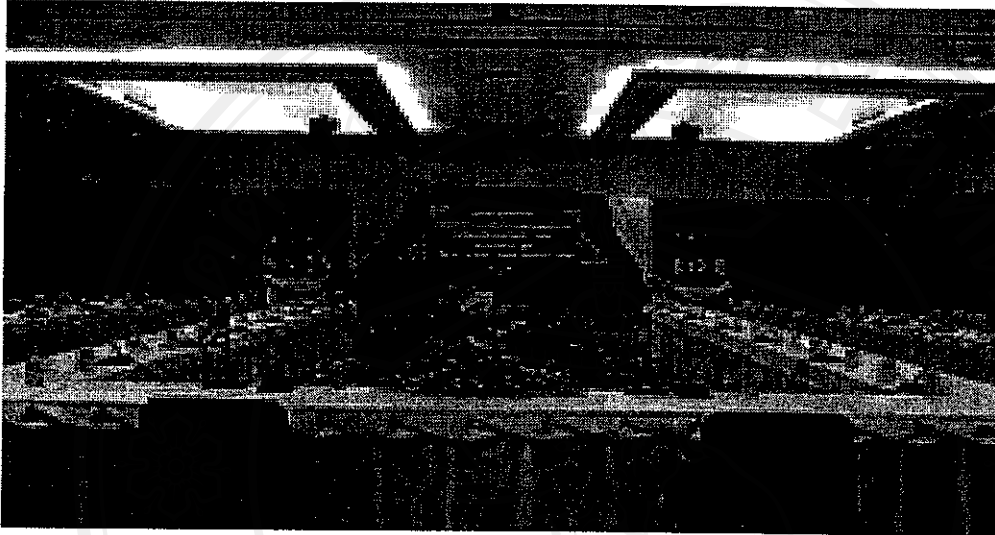
สะพานแขวนเฉลิมพระเกียรติ ทอดข้ามลำน้ำน่านใกล้กับ
ร้านอาหาร

2.2 ห้องอาหารชมรมที่ เป็นห้องอาหารขนาดเล็กที่อยู่ในเขื่อนสิริกิติ์ซึ่งสามารถจุคนได้ 80 คน โดยนักท่องเที่ยวที่มาใช้บริการเอาไว้ใช้สำหรับจัดงานสัมมนาเล็กๆ



ภาพที่ 4.16 แสดงห้องจัดเลี้ยงชมรมที่

2.3 ห้องอาหารมณีน่าน(ขนาดใหญ่) เป็นห้องอาหารขนาดใหญ่ที่สุด ที่อยู่ในเขื่อนสิริกิติ์ ซึ่งสามารถจุได้ 200 คน ส่วนใหญ่นักท่องเที่ยวเอาไว้อำหรับงานเลี้ยงหรืองานเฉลิมฉลองขนาดใหญ่หรือเป็นงานสัมมนาขององค์กรขนาดใหญ่



ภาพที่ 4.17 แสดงห้องอาหารมณีน่าน(ขนาดใหญ่)

2.1 ห้องอาหารมณีน่าน(ขนาดกลาง) เป็นห้องอาหารขนาดกลาง ที่อยู่ในเขื่อนสิริกิติ์ ซึ่งสามารถจุได้ 100 คน ส่วนใหญ่นักท่องเที่ยวเอาไว้อำหรับงานเลี้ยงหรืองานเฉลิมฉลองขนาดกลางหรือเป็นงานสัมมนาขององค์กร



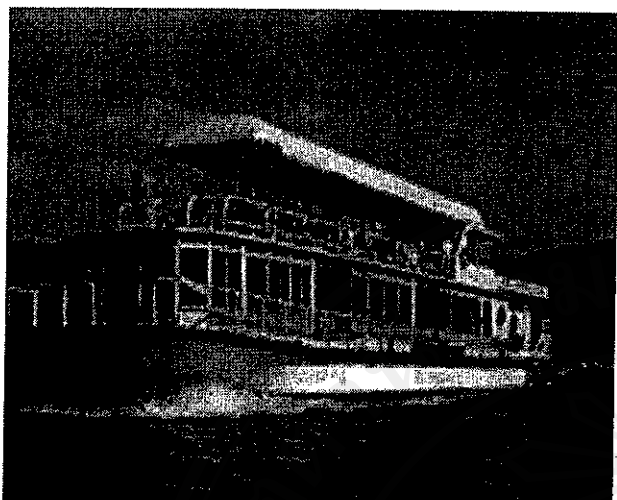
ภาพที่ 4.18 แสดงห้องอาหารมณีน่าน(ขนาดกลาง)

2.4 ห้องอาหารมณีน่าน(ขนาดเล็ก) เป็นห้องอาหารขนาดเล็กที่สุด ที่อยู่ในเขื่อนสิริกิติ์ ซึ่งสามารถจุได้ 50 คน ส่วนใหญ่นักท่องเที่ยวเอาไว้อาศัยทำงานเลี้ยงหรืองานสัมมนาขนาดเล็ก ขององค์กรต่างๆ



ภาพที่ 4.19 แสดงห้องอาหารมณีน่าน(ขนาดเล็ก)

3. กิจกรรมการล่องเรือ กิจกรรมการล่องเรือเป็นกิจกรรมที่นักท่องเที่ยวให้ความสนใจเป็นอย่างมากเนื่องจากเป็นกิจกรรมที่ทำให้นักท่องเที่ยวสามารถชมทัศนียภาพและความสวยงามของธรรมชาติได้อย่างใกล้ชิดโดยการเข้าร่วมกิจกรรมแต่ละครั้งจะใช้เวลาครั้งละ 1 ชั่วโมง ซึ่งขนาดของเรือที่เตรียมไว้สำหรับนักท่องเที่ยวมี 2 ขนาด คือ เรือน่านนที 1 รับได้ 150 คน ราคาชั่วโมงละ 3,000 บาทต่อ 150 คน และเรือน่านนที 8 รับได้ 30 คนราคาชั่วโมงละ 2,000 บาทต่อ 30 คน โดยกิจกรรมการล่องเรือดังกล่าวอยู่ภายใต้การบริหารจัดการของฝ่ายการท่องเที่ยว และกีฬา



เรือนานนที 1 รับได้ 150 คน
 ราคาชั่วโมงละ 3,000 บาทต่อ 150 คน
 หรือคนละ 50 บาทต่อครั้ง



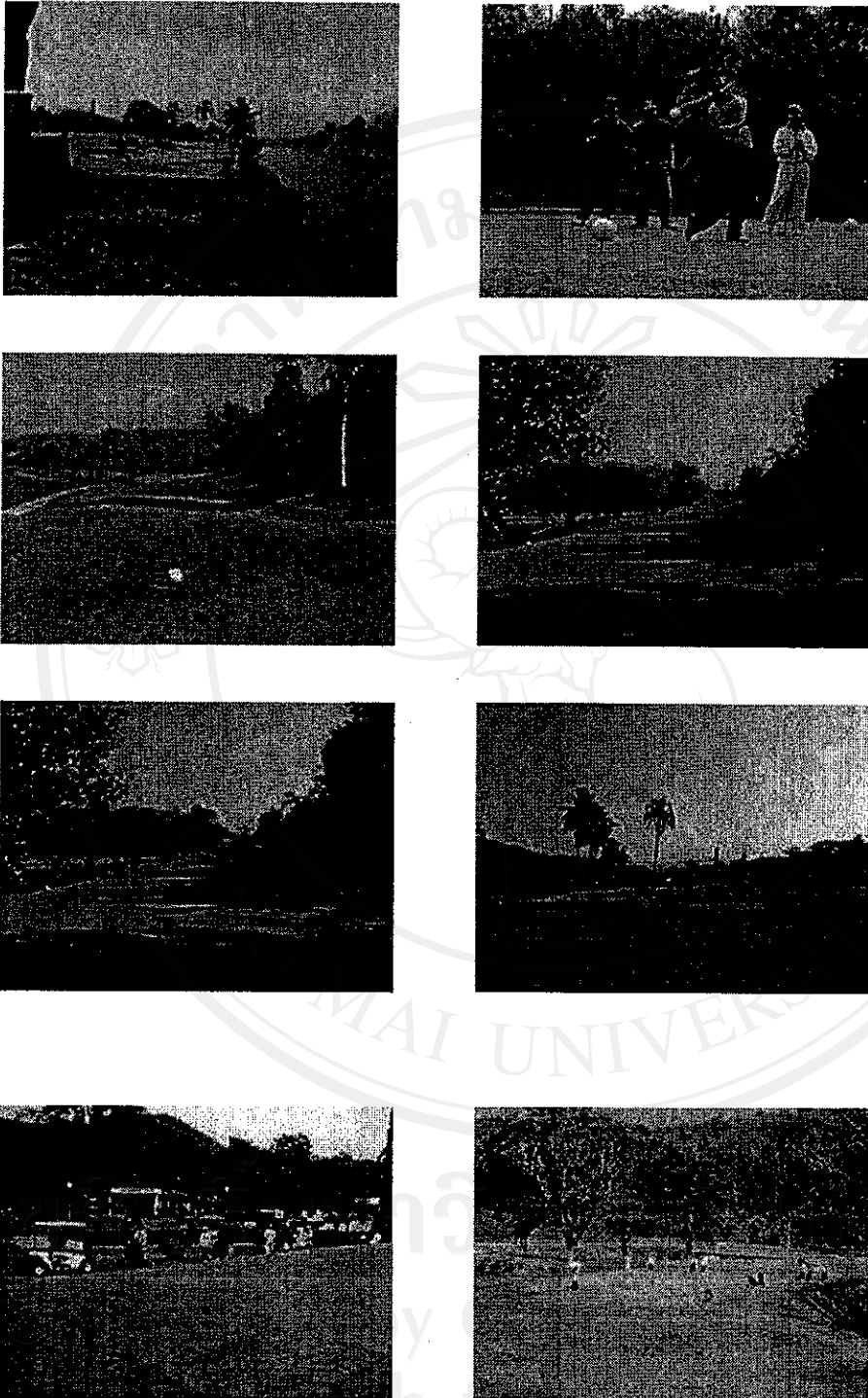
เรือนานนที 8 รับได้ 30 คน
 ราคาชั่วโมงละ 2,000 บาทต่อ 30 คน

4. การจัดการสนามกอล์ฟ ภายในเขื่อนสิริกิติ์มีสถานที่กว้างขวางจึงทำให้สามารถสร้างสนามกอล์ฟเพื่อเป็นกิจกรรมรองรับนักท่องเที่ยวที่จะเข้ามาเที่ยวชม ได้อีกทั้งยังช่วยผ่อนคลายและสร้างความเพลิดเพลินแก่ผู้รักทางด้านกีฬา โดยการจัดการสนามกอล์ฟอยู่ภายใต้การดูแลของฝ่ายจัดการการท่องเที่ยวและกีฬา นอกจากนี้สนามกอล์ฟดังกล่าวเป็นสนามมาตรฐานขนาด 18 หลุมและยังใช้จัดการแข่งขันไฟท์ใหญ่ๆ มาแล้วหลายครั้งโดยรายละเอียดในการใช้บริการมีดังนี้

ตาราง 4.1 ค่าบริการในสนามกอล์ฟ

รายการ	ราคา
เหมาปิดสนาม	10,000 บาท/ วัน
ค่าGreen Fee	200 บาท
ค่า แคทตี้	200 บาท/ รอบ / คน
ค่าเช่ารถกอล์ฟ	500 บาท / คัน /รอบ(18 หลุม)

ที่มา : เขื่อนสิริกิติ์ (2549)



ภาพที่ 4.20 แสดงพื้นที่ต่างๆ ภายในสนามกอล์ฟ

4.2.3 การจัดการด้านการตลาดและการประชาสัมพันธ์ การจัดการด้านการตลาดและการประชาสัมพันธ์ของเขื่อนสิริกิติ์แบ่งออกเป็น 2 หัวข้อได้แก่ การประชาสัมพันธ์ กลุ่มลูกค้าที่มาพักในเขื่อนสิริกิติ์

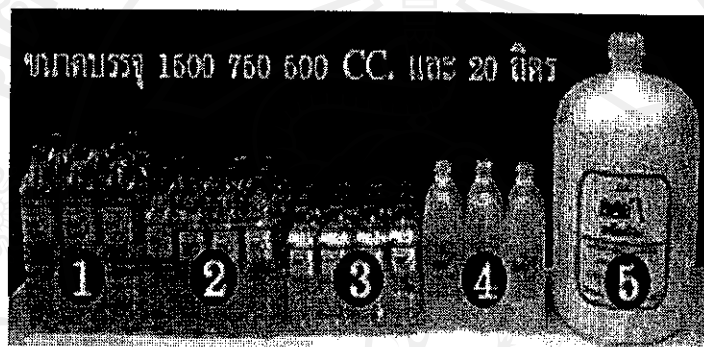
1. การประชาสัมพันธ์ การประชาสัมพันธ์เกี่ยวกับการท่องเที่ยวในเขื่อนสิริกิติ์นั้น นอกจากแผ่นพับและเอกสารแนะนำการท่องเที่ยวภายในเขื่อนสิริกิติ์แล้วยังมีการจัดทำเว็บไซต์ที่เป็นของเขื่อนสิริกิติ์ คือ www.sirikitdam.egat.com โดยในเว็บไซต์ดังกล่าวมีการประชาสัมพันธ์ถึงสถานที่ท่องเที่ยวต่างๆ ภายในเขื่อนสิริกิติ์ไม่ว่าจะเป็นร้านอาหาร ห้องอาหาร บ้านพักรับรอง สนามกอล์ฟ กิจกรรมการล่องเรือและกิจกรรมต่าง ๆ ที่จัดขึ้นในแต่ละช่วง โดยนักท่องเที่ยวสามารถชมกิจกรรมและสัมผัสบรรยากาศบางส่วนได้จากการประชาสัมพันธ์ผ่านทางเว็บไซต์ของเขื่อน

2. กลุ่มนักท่องเที่ยวที่มาพักในเขื่อนสิริกิติ์ กลุ่มนักท่องเที่ยวส่วนใหญ่เดินทางมาโดยรถยนต์ส่วนบุคคลซึ่งนักท่องเที่ยวส่วนใหญ่เป็นข้าราชการหรือรัฐวิสาหกิจ ทั้งนี้เนื่องจากเขื่อนดังกล่าวอยู่ภายใต้การดูแลของการไฟฟ้าฝ่ายผลิตแห่งประเทศไทยซึ่งเป็นหน่วยงานของรัฐดังนั้นการสร้างสิ่งอำนวยความสะดวกต่างๆ ไม่ว่าจะเป็นที่พัก ร้านอาหาร ห้องอาหาร กิจกรรมการล่องเรือและสนามกอล์ฟนั้น เป็นการสร้างขึ้นมากเพื่อเป็นสวัสดิการให้กับข้าราชการและรัฐวิสาหกิจมากกว่าที่จะสร้างขึ้นมากเพื่อหวังประโยชน์ทางการค้าซึ่งสังเกตได้จากราคาของห้องพัก และราคาของสินค้าต่างๆ ที่มีราคาที่ไม่แพงนัก

4.2.4 การจัดการด้านสิ่งแวดล้อม การจัดการด้านสิ่งแวดล้อมของเขื่อนสิริกิติ์มีในเรื่องของการจัดการทรัพยากรน้ำ

1. การจัดการทรัพยากรน้ำ ภายในเขื่อนสิริกิติ์มีบริการน้ำดื่มเหนือเขื่อนเอาไว้อุปโภคบริโภค กล่าวคือ ที่เขื่อนสิริกิติ์มีการผลิตน้ำดื่มนำมาใช้ในการอุปโภคบริโภคและเพื่อการค้าไปด้วยโดยน้ำดื่มดังกล่าวมีตราสัญลักษณ์ซึ่งผ่านกระบวนการโดยใส่กรองใยสังเคราะห์และเซรามิคฟิลเตอร์การฆ่าเชื้อ โดยระบบ โอโซนและแสงอุลตราไวโอเล็ตซึ่งขนาดของภาชนะและระดับราคามีหลายขนาดโดยรายละเอียดดังนี้

All rights reserved



1. ชนิดขวดพลาสติกใส (PET) ขนาด 1500 CC. ราคา 8 บาท
2. ชนิดขวดพลาสติกใส (PET) ขนาด 750 CC. ราคา 6 บาท
3. ชนิดขวดพลาสติกใส (PET) ขนาด 500 CC. ราคา 4 บาท
4. ชนิดขวดพลาสติกขุ่น (PE) ขนาด 950 CC. ราคา 3.00 บาท
5. ชนิดถังพลาสติกขุ่นขนาด 20 ลิตร ราคา 8 บาท

หมายเหตุ เป็นราคาหน้าโรงงาน

4.3 ข้อมูลทั่วไปทางเศรษฐกิจและสังคมของนักท่องเที่ยว

ในการศึกษาความเต็มใจที่จะจ่ายสำหรับกิจกรรมการล่องเรือในเขื่อนสิริกิติ์ ได้จากกลุ่มตัวอย่างนักท่องเที่ยวที่มาเที่ยวในเขื่อนสิริกิติ์ จำนวน 400 ตัวอย่าง ข้อมูลทั่วไปของประชากรกลุ่มตัวอย่างประกอบด้วยข้อมูลทางด้านประชากร เศรษฐกิจ และสังคม สามารถนำมาสรุปได้ดังต่อไปนี้

4.3.1 เพศของนักท่องเที่ยว ผลการศึกษาพบว่า นักท่องเที่ยวกลุ่มตัวอย่างทั้งหมดมีสัดส่วนเพศหญิงมากกว่าเพศชาย โดยมีเพศหญิงจำนวน 224 คน คิดเป็นร้อยละ 56.00 และเพศชายจำนวน 176 คน คิดเป็นร้อยละ 44.00

ตาราง 4.2 เพศ ของนักท่องเที่ยวกลุ่มตัวอย่าง

เพศ	จำนวน	ร้อยละ
หญิง	224	56.00
ชาย	176	44.00
รวม	400	100.00

ที่มา : จากการศึกษา

4.3.2 อายุของนักท่องเที่ยว ผลการศึกษาพบว่า นักท่องเที่ยวมีอายุน้อยที่สุดเท่ากับ 26 ปี และมีอายุมากที่สุดเท่ากับ 55 ปี โดยอายุเฉลี่ยของนักท่องเที่ยวกลุ่มตัวอย่างเท่ากับ 43.75 ปี และถ้านำเอาอายุของนักท่องเที่ยวมาจัดกลุ่ม 4 กลุ่มพบว่า โดยส่วนมากร้อยละ 45.00 เป็นนักท่องเที่ยวที่มีอายุอยู่ในช่วง 41-50 ปี รองลงมาเป็นนักท่องเที่ยวที่มีอายุมากกว่า 50 ปี คิดเป็นร้อยละ 23.50 ส่วนอายุในช่วง 31-40 ปี นั้นมีน้อยที่สุดคิดเป็นร้อยละ 15.00

ตาราง 4.3 อายุ ของนักท่องเที่ยวกลุ่มตัวอย่าง

อายุ	จำนวน	ร้อยละ
20-30 ปี	66	16.50
31-40 ปี	60	15.00
41-50 ปี	180	45.00
มากกว่า 50 ปี	94	23.50
รวม	400	100.00
อายุเฉลี่ยของกลุ่มตัวอย่างเท่ากับ 43.75 ปี		

ที่มา : จากการศึกษา

4.3.3 สถานภาพการสมรสของนักท่องเที่ยวนักท่องเที่ยว ผลการศึกษาพบว่า นักท่องเที่ยวในกลุ่มตัวอย่างทั้งหมดมีสถานภาพสมรสแล้ว จำนวน 391 คน คิดเป็นร้อยละ 97.75 และมีจำนวน 9 คน ที่มีสถานภาพโสด คิดเป็นร้อยละ 2.25

ตาราง 4.4 สถานภาพการสมรสของนักท่องเที่ยวกุ่มตัวอย่าง

สถานภาพ	จำนวน	ร้อยละ
โสด	9	2.25
สมรสแล้ว	391	97.75
รวม	400	100.00

ที่มา : จากการศึกษา

4.3.4 ระดับการศึกษาของนักท่องเที่ยวนักท่องเที่ยว ผลการศึกษาพบว่า นักท่องเที่ยวในตัวอย่างส่วนใหญ่มีการศึกษาระดับปริญญาตรี จำนวน 325 คน คิดเป็นร้อยละ 81.25 รองลงมาอยู่ในระดับ อนุปริญญา (หรือ ปวส.) มีจำนวน 70 คน คิดเป็นร้อยละ 17.50 ปริญญาโท มีจำนวน 5 คน คิดเป็นร้อยละ 1.25

ตาราง 4.5 ระดับการศึกษาของนักท่องเที่ยวกุ่มตัวอย่าง

ระดับการศึกษา	จำนวน (คน) (400)	ร้อยละ
อนุปริญญา (หรือ ปวส.)	70	17.50
ปริญญาตรี	325	81.25
ปริญญาโท	5	1.25
รวม	400	100.00

ที่มา : จากการศึกษา

4.3.5 อาชีพของนักท่องเที่ยวนักท่องเที่ยว ผลการศึกษาพบว่า นักท่องเที่ยวในกลุ่มตัวอย่างส่วนใหญ่เป็นนักท่องเที่ยวนักท่องเที่ยวที่มีอาชีพรับราชการ/รัฐวิสาหกิจ (รวมลูกจ้างประจำ) มีจำนวน 368 คน คิดเป็นร้อยละ 92.00 รองลงมาเป็นนักท่องเที่ยวนักท่องเที่ยวที่ประกอบอาชีพธุรกิจส่วนตัวหรือค้าขาย มีจำนวน 32 คน คิดเป็นร้อยละ 8.00

ตาราง 4.6 อาชีพของนักท่องเที่ยวกลุ่มตัวอย่าง

อาชีพ	จำนวน (คน) (400)	ร้อยละ
รับราชการ/รัฐวิสาหกิจ	368	92.00
ธุรกิจส่วนตัว/ค้าขาย	32	8.00
รวม	400	100.00

ที่มา : จากการศึกษา

4.3.6 รายได้ต่อเดือนของนักท่องเที่ยวก่อน ผลการศึกษาพบว่า เมื่อนำเอารายได้ของนักท่องเที่ยวก่อนมาจัดกลุ่ม 6 กลุ่มพบว่า ส่วนมากเป็นนักท่องเที่ยวก่อนที่มีรายได้ในช่วง 15,001-20,000 บาทต่อเดือนจำนวน 228 คน คิดเป็นร้อยละ 57.00 รองลงมาเป็นนักท่องเที่ยวก่อนที่มีรายได้ในช่วง 10,001-15,000 บาทต่อเดือนจำนวน 115 คน คิดเป็นร้อยละ 28.75 ส่วนรายได้ในช่วง 20,001-25,000 บาทต่อเดือน นั้นมีน้อยที่สุดจำนวน 15 คน คิดเป็นร้อยละ 3.75

ตาราง 4.7 รายได้ของนักท่องเที่ยวกลุ่มตัวอย่าง

รายได้ต่อเดือน (บาท)	จำนวน (คน) (400)	ร้อยละ
น้อยกว่า 10,000 บาท	25	6.25
10,001-15,000 บาท	115	28.75
15,001-20,000 บาท	228	57.00
20,001-25,000 บาท	15	3.75
25,001-50,000 บาท	17	4.25
รวม	400	100.00

ที่มา : จากการศึกษา

จากผลการศึกษาลักษณะทางเศรษฐกิจและสังคมโดยทั่วไป พบว่านักท่องเที่ยวก่อนที่ศึกษาส่วนใหญ่เป็นเพศหญิง คิดเป็นร้อยละ 56.00 มีอายุระหว่าง 41-50 ปีคิดเป็นร้อยละ 45.00 โดยส่วนมากมีสถานภาพสมรสแล้ว คิดเป็นร้อยละ 97.75 สำหรับการศึกษานั้นนักท่องเที่ยวก่อนที่ศึกษาส่วนใหญ่มีการศึกษาระดับปริญญาตรี คิดเป็นร้อยละ 81.25 ซึ่งนักท่องเที่ยวก่อนส่วนใหญ่ประกอบอาชีพ รับราชการ/รัฐวิสาหกิจ (รวมลูกจ้างประจำ) คิดเป็นร้อยละ 92.00 และมีรายได้ต่อเดือน 15,001-20,000 บาท คิดเป็นร้อยละ 57.00

4.4 มูลค่าความเต็มใจที่จะจ่ายสำหรับกิจกรรมการล่องเรือในเขื่อนสิริกิติ์ของนักท่องเที่ยว

จากการหาค่าความเต็มใจจ่ายโดยการตั้งคำถามแบบ Close-Ended Single Bid CVM โดยตั้งระดับของราคา 5 ระดับ เพื่อจะหาค่าความเต็มใจที่จะจ่ายสำหรับกิจกรรมการล่องเรือของนักท่องเที่ยวคือ 60, 70, 80, 90, และ 100 บาท จากการสัมภาษณ์นักท่องเที่ยวที่มาเที่ยวในกิจกรรมการล่องเรือของเขื่อนสิริกิติ์ ระดับราคาละ 80 ตัวอย่าง รวมจำนวนตัวอย่างทั้งสิ้น 400 คน พบว่านักท่องเที่ยวตอบว่ายินดีจ่ายค่าสำหรับกิจกรรมการล่องเรือในแต่ละระดับราคาพร้อมกันทั้งสิ้น 280 คน คิดเป็นร้อยละ 70.00 และตอบว่าไม่ยินดีจ่าย 120 คน คิดเป็นร้อยละ 30.00 ซึ่งในระดับราคา 60, 70, 80, 90, และ 100 บาท นั้นนักท่องเที่ยวตอบว่ายินดีจ่ายมากกว่าตอบว่าไม่ยินดีจ่าย โดยที่ราคา 60 บาท นักท่องเที่ยวตอบว่ายินดีจ่ายมากที่สุดจำนวน 77 คน คิดเป็นร้อยละ 96.25 และไม่ยินดีจ่ายจำนวน 3 คน คิดเป็นร้อยละ 3.75 รองลงมายินดีจ่ายในระดับราคา ราคา 70 บาท ยินดีจ่ายจำนวน 75 คน คิดเป็นร้อยละ 93.75 สำหรับระดับราคา 80 บาท ยินดีจ่ายจำนวน 57 คน คิดเป็นร้อยละ 71.25 ในส่วนของราคา 90 บาท ยินดีจ่ายจำนวน 43 คน คิดเป็นร้อยละ 53.75 และราคา 100 บาท ยินดีจ่ายจำนวน 28 คน คิดเป็นร้อยละ 33.00 จะเห็นว่า ณ ระดับราคาต่ำนักท่องเที่ยวยินดีจ่ายมากกว่าระดับราคาสูง ดังแสดงในตาราง 4.8

ตาราง 4.8 ความสัมพันธ์ระหว่างค่าธรรมเนียมสำหรับกิจกรรมการล่องเรือในเขื่อนสิริกิติ์ กับค่าความเต็มใจที่จะจ่ายของนักท่องเที่ยว หน่วย : คน

จำนวนเงินที่ตั้งไว้ (PRICE)	เต็มใจที่จะจ่าย (PAY=1)	ไม่เต็มใจที่จะจ่าย (PAY=0)	รวม
60 บาท	77 (96.25)	3 (3.75)	80 (100)
70 บาท	75 (93.75)	5 (6.25)	80 (100)
80 บาท	57 (71.25)	23 (28.75)	80 (100)
90 บาท	43 (53.75)	37 (46.25)	80 (100)
100 บาท	28 (33.00)	52 (66.00)	80 (100)
รวม	280 (70.00)	120 (30.00)	400 (100)

ที่มา : จากการศึกษา

หมายเหตุ : ค่าในวงเล็บแสดงร้อยละ

4.4.1 มูลค่าความเต็มใจที่จะจ่ายสำหรับกิจกรรมการล่องเรือในเขื่อนสิริกิติ์ของนักท่องเที่ยวจำแนกตามเพศ

จากการสัมภาษณ์สอบถามค่าความยินดีจ่าย ณ ระดับราคาต่างๆ จำแนกตามเพศของผู้ตอบจากตาราง 4.9 พบว่า เพศหญิงมีความเต็มใจที่จะจ่ายสำหรับกิจกรรมการล่องเรือมากกว่าเพศชาย โดยมีเพศหญิงทั้งสิ้น 176 คน ซึ่งยินดีจ่ายในช่วงราคา 60-70 บาท มากที่สุด โดยมีจำนวนเท่ากับ 85 คน คิดเป็นร้อยละ 48.30 รองลงมายินดีจ่ายในช่วงราคา 80-90 บาท มีจำนวน 71 คน คิดเป็นร้อยละ 40.34 ในขณะที่เพศชายมีความเต็มใจที่จะจ่ายสำหรับกิจกรรมการล่องเรือทั้งสิ้น 104 คน โดยส่วนใหญ่มีความเต็มใจจ่ายในช่วงราคา 60-70 บาท มากที่สุด โดยมีจำนวนเท่ากับ 67 คน คิดเป็นร้อยละ 64.42 รองลงมายินดีจ่ายในช่วงราคา 80-90 บาท มีจำนวน 29 คน คิดเป็นร้อยละ 27.88 และเมื่อพิจารณาค่าเฉลี่ยพบว่าเพศหญิงมีค่าเฉลี่ยของความเต็มใจที่จะจ่ายในกิจกรรมการล่องเรือที่มากกว่าเพศชาย ที่เป็นเช่นนี้อาจเนื่องมาจากว่า ในกิจกรรมการล่องเรือมีจำนวนเพศหญิงใช้บริการมากกว่าเพศชายและจากอายุของนักท่องเที่ยวที่มาใช้บริการส่วนใหญ่เป็นบุคคลที่หมดภาระในการดูแลครอบครัวแล้วจึงเป็นสิ่งที่สนับสนุนที่ทำให้นักท่องเที่ยวหญิงมีความเต็มใจจ่ายเพิ่มขึ้น

ตาราง 4.9 มูลค่าความเต็มใจที่จะจ่ายค่าธรรมเนียมสำหรับกิจกรรมการล่องเรือในเขื่อนสิริกิติ์ของนักท่องเที่ยวจำแนกตามเพศ หน่วย : คน

เพศ	60-70	80-90	100	รวม	ค่าเฉลี่ย
หญิง	85 (48.30)	71 (40.34)	20 (11.36)	176 (100)	76.36
ชาย	67 (64.42)	29 (27.88)	8 (7.70)	104 (100)	73.65
รวม	152 (54.29)	100 (35.71)	28 (10.00)	280 (100)	75.01

ที่มา : จากการศึกษา

หมายเหตุ : ค่าในวงเล็บแสดงร้อยละ

4.4.2 มูลค่าความเต็มใจที่จะจ่ายสำหรับกิจกรรมการล่องเรือในเขื่อนสิริกิติ์ของนักท่องเที่ยวจำแนกตามอายุ

จากการสัมภาษณ์สอบถามค่าความยินดีจ่าย ณ ระดับราคาต่างๆ จำแนกตามอายุของผู้ตอบจากตาราง 4.10 พบว่า ผู้ที่มีอายุอยู่ในช่วง 41-50 ปีมีความเต็มใจที่จะจ่ายสำหรับกิจกรรมการล่องเรือมากที่สุด จำนวน 124 คน โดยยินดีจ่ายในช่วงราคา 60-70 บาท มากที่สุด มีจำนวน 71 คน คิดเป็นร้อยละ 57.26 รองลงมายินดีจ่ายในช่วงราคา 80-90 บาท จำนวน 37 คน คิดเป็นร้อยละ 29.84 และยินดีจ่ายในราคา 100 บาท จำนวน 16 คน คิดเป็นร้อยละ 12.90 ในขณะที่ผู้ที่มีอายุมากกว่า 50 ปีมีความเต็มใจที่จะจ่ายสำหรับกิจกรรมการล่องเรือทั้งสิ้น 83 คน โดยยินดีจ่ายในช่วงราคา 60-70 บาท มากที่สุด มีจำนวน 40 คน คิดเป็นร้อยละ 48.19 รองลงมายินดีจ่ายในช่วงราคา 80-90 บาท จำนวน 33 คน คิดเป็นร้อยละ 39.76 และยินดีจ่ายในราคา 100 บาท จำนวน 10 คน คิดเป็นร้อยละ 12.05 สำหรับผู้ที่มีอายุ 20-30 ปีมีความเต็มใจที่จะจ่ายสำหรับกิจกรรมการล่องเรือทั้งสิ้น 38 คน โดยยินดีจ่ายในช่วงราคา 60-70 บาท มากที่สุด มีจำนวน 22 คน คิดเป็นร้อยละ 57.90 รองลงมายินดีจ่ายในช่วงราคา 80-90 บาท จำนวน 15 คน คิดเป็นร้อยละ 39.47 และยินดีจ่ายในราคา 100 บาท จำนวน 1 คน คิดเป็นร้อยละ 2.63 และในส่วนของผู้ที่มีอายุในช่วง 31-40 ปีมีความเต็มใจที่จะจ่ายสำหรับกิจกรรมการล่องเรือเพียง 35 คน และยินดีจ่ายในช่วงราคา 60-70 บาท มากที่สุด มีจำนวน 19 คน คิดเป็นร้อยละ 54.28 รองลงมายินดีจ่ายในช่วงราคา 80-90 บาท จำนวน 15 คน คิดเป็นร้อยละ 42.86 และยินดีจ่ายในราคา 100 บาท จำนวน 1 คน คิดเป็นร้อยละ 2.86 และเมื่อพิจารณาค่าเฉลี่ยพบว่า ผู้ที่มีอายุในช่วง 41-50 ปี มีค่าเฉลี่ยของความเต็มใจที่จะจ่ายในกิจกรรมการล่องเรือมากที่สุด ทั้งนี้เนื่องมาจากว่า ผู้ที่มีอายุในช่วง 41-50 ปีนั้น เรียกได้ว่าอยู่ในช่วงวัยผู้ใหญ่ตอนปลาย ซึ่งอาจเป็นวัยที่ไม่ต้องรับภาระรายจ่ายต่างๆ มากนักหรือเนื่องจากผ่านวัยที่ต้องรับภาระต่างมาแล้วและในขณะเดียวกันเป็นวัยที่มีรายได้อยู่ในระดับสูง ดังนั้นจึงทำให้ค่าความเต็มใจที่จะจ่ายสำหรับกิจกรรมการล่องเรือของผู้ที่มีอายุในช่วง 41-50 ปี มีค่ามากกว่านั่นเอง

ตาราง 4.10 มูลค่าความเต็มใจที่จะจ่ายค่าธรรมเนียมสำหรับกิจกรรมการล่องเรือในเขื่อนสิริกิติ์ของ
นักท่องเที่ยวจำแนกตามอายุ

หน่วย : คน

อายุ	60-70	80-90	100	รวม	ค่าเฉลี่ย
20-30 ปี	22 (57.90)	15 (39.47)	1 (2.63)	38 (100)	73.95
31-40 ปี	19 (54.28)	15 (42.86)	1 (2.86)	35 (100)	83.43
41-50 ปี	71 (57.26)	37 (29.84)	16 (12.90)	124 (100)	84.68
มากกว่า 50ปี	40 (48.19)	33 (39.76)	10 (12.05)	83 (100)	76.63
รวม	152 (54.29)	100 (35.71)	28 (10.00)	280 (100)	79.67

ที่มา : จากการศึกษา

หมายเหตุ : ค่าในวงเล็บแสดงร้อยละ

4.4.3 มูลค่าความเต็มใจที่จะจ่ายสำหรับกิจกรรมการล่องเรือในเขื่อนสิริกิติ์ของ นักท่องเที่ยวจำแนกตามสถานภาพการสมรส

จากการสัมภาษณ์สอบถามค่าความยินดีจ่าย ณ ระดับราคาต่างๆ จำแนกตามสถานภาพการสมรสของผู้ตอบจากตาราง 4.11 พบว่า นักท่องเที่ยวที่สมรสแล้วมีความเต็มใจที่จะจ่ายสำหรับกิจกรรมการล่องเรือมากกว่าผู้ที่มีสถานภาพโสด นักท่องเที่ยวที่สมรสแล้วมีความเต็มใจที่จะจ่ายโดยทั้งสิ้น 275 คน โดยยินดีจ่ายในช่วงราคา 60-70 บาท มากที่สุด มีจำนวน 151 คน คิดเป็นร้อยละ 54.91 รองลงมายินดีจ่ายในช่วงราคา 80-90 บาท จำนวน 97 คน คิดเป็นร้อยละ 35.27 และยินดีจ่ายในราคา 100 บาท จำนวน 27 คน คิดเป็นร้อยละ 9.82 ในขณะที่ผู้ที่มีสถานภาพโสดมีความเต็มใจที่จะจ่ายสำหรับกิจกรรมการล่องเรือทั้งสิ้น 5 คน โดยส่วนใหญ่มีความเต็มใจจ่ายในช่วงราคา 80-90 บาท มากที่สุด โดยมีจำนวนเท่ากับ 3 คน คิดเป็นร้อยละ 60.00 รองลงมายินดีจ่ายในช่วงราคา 60-70 บาท และ 100 บาทซึ่งมีจำนวนเท่ากันคือ มีจำนวน 1 คน คิดเป็นร้อยละ 20.00 และเมื่อพิจารณา ค่าเฉลี่ยพบว่า ผู้ที่มีสถานภาพสมรสมีค่าเฉลี่ยของความเต็มใจที่จะจ่ายในกิจกรรมการล่องเรื่อน้อยกว่าผู้ที่มีสถานภาพโสด ทั้งนี้เนื่องจาก นักท่องเที่ยวที่มีสถานภาพโสดนั้นไม่มีภาระทางการเงินใดๆ จึงทำให้มีความเต็มใจที่จะจ่ายที่มากกว่านักท่องเที่ยวที่สมรสแล้ว

ตาราง 4.11 มูลค่าความเต็มใจที่จะจ่ายค่าธรรมเนียมสำหรับกิจกรรมการล่องเรือในเขื่อนสิริกิติ์
ของนักท่องเที่ยวจำแนกตามสถานภาพการสมรส หน่วย : คน

สถานภาพ	60-70	80-90	100	รวม	ค่าเฉลี่ย
โสด	1 (20.00)	3 (60.00)	1 (20.00)	5 (100)	80.00
สมรสแล้ว	151 (54.91)	97 (35.27)	27 (9.82)	275 (100)	75.24
รวม	152 (54.29)	100 (35.71)	28 (10.00)	280 (100)	77.62

ที่มา : จากการศึกษา

หมายเหตุ : ค่าในวงเล็บแสดงร้อยละ

4.4.4 มูลค่าความเต็มใจที่จะจ่ายสำหรับกิจกรรมการล่องเรือในเขื่อนสิริกิติ์ของ นักท่องเที่ยวจำแนกตามระดับการศึกษา

จากการสัมภาษณ์สอบถามค่าความยินดีจ่าย ณ ระดับราคาต่างๆ จำแนกตามระดับการศึกษาของผู้ตอบจากตาราง 4.12 พบว่า ผู้ที่มีการศึกษาในระดับปริญญาตรีมีความเต็มใจที่จะจ่ายสำหรับกิจกรรมการล่องเรือมากที่สุด มีจำนวน 231 คน โดยยินดีจ่ายในช่วงราคา 60-70 บาท มากที่สุด มีจำนวน 134 คน คิดเป็นร้อยละ 58.01 รองลงมายินดีจ่ายในช่วงราคา 80-90 บาท จำนวน 72 คน คิดเป็นร้อยละ 31.17 และยินดีจ่ายในราคา 100 บาท จำนวน 25 คน คิดเป็นร้อยละ 10.82 รองลงมาเป็นผู้ที่มีระดับการศึกษาต่ำกว่าปริญญาตรีมีความเต็มใจที่จะจ่ายสำหรับกิจกรรมการล่องเรือทั้งสิ้น 44 คน โดยมีความเต็มใจจ่ายในช่วงราคา 80-90 บาทมากที่สุด จำนวน 25 คน คิดเป็นร้อยละ 56.82 รองลงมายินดีจ่ายในช่วงราคา 60-70 บาท จำนวน 17 คน คิดเป็นร้อยละ 38.63 และยินดีจ่ายในราคา 100 บาท จำนวน 2 คน คิดเป็นร้อยละ 4.55 สำหรับผู้ที่มีการศึกษาสูงกว่าปริญญาตรีมีความเต็มใจที่จะจ่ายสำหรับกิจกรรมการล่องเรือเพียง 5 คน โดยมีความเต็มใจจ่ายในช่วงราคา 80-90 บาทมากที่สุด จำนวน 3 คน คิดเป็นร้อยละ 60.00 รองลงมายินดีจ่ายในช่วงราคา 60-70 บาท และ 100 บาทซึ่งมีจำนวนเท่ากันคือ มีจำนวน 1 คน คิดเป็นร้อยละ 20.00 และเมื่อพิจารณาค่าเฉลี่ยพบว่า ผู้ที่มีการศึกษาในระดับปริญญาตรีมีค่าเฉลี่ยของความเต็มใจที่จะจ่ายในกิจกรรมการล่องเรือมากที่สุด

ตาราง 4.12 มูลค่าความเต็มใจที่จะจ่ายค่าธรรมเนียมสำหรับกิจกรรมการล่องเรือในเขื่อนสิริกิติ์ของ
นักท่องเที่ยวจำแนกตามระดับการศึกษา หน่วย : คน

ระดับการศึกษา	60-70	80-90	100	รวม	ค่าเฉลี่ย
ต่ำกว่าปริญญาตรี	17 (38.63)	25 (56.82)	2 (4.55)	44 (100)	78.86
ปริญญาตรี	134 (58.01)	72 (31.17)	25 (10.82)	231 (100)	89.57
สูงกว่าปริญญาตรี	1 (20.00)	3 (60.00)	1 (20.00)	5 (100)	82.00
รวม	152 (54.29)	100 (35.71)	28 (10.00)	280 (100)	83.48

ที่มา : จากการศึกษา

หมายเหตุ : ค่าในวงเล็บแสดงร้อยละ

4.4.5 มูลค่าความเต็มใจที่จะจ่ายสำหรับกิจกรรมการล่องเรือในเขื่อนสิริกิติ์ของ นักท่องเที่ยวจำแนกตามอาชีพ

จากการสัมภาษณ์สอบถามค่าความยินดีจ่าย ณ ระดับราคาต่างๆ จำแนกตามอาชีพของผู้ตอบจากตาราง 4.13 พบว่า ผู้ที่รับราชการ/รัฐวิสาหกิจมีความเต็มใจที่จะจ่ายสำหรับกิจกรรมการล่องเรือมากที่สุด มีจำนวน 249 คน โดยยินดีจ่ายในช่วงราคา 60-70 บาท มากที่สุด มีจำนวน 139 คน คิดเป็นร้อยละ 55.82 รองลงมายินดีจ่ายในช่วงราคา 80-90 บาท จำนวน 88 คน คิดเป็นร้อยละ 35.34 และยินดีจ่ายในราคา 100 บาท จำนวน 22 คน คิดเป็นร้อยละ 8.84 รองลงมาเป็นนักท่องเที่ยวที่ประกอบอาชีพธุรกิจส่วนตัว มีความเต็มใจที่จะจ่ายสำหรับกิจกรรมการล่องเรือจำนวน 31 คน โดยยินดีจ่ายในช่วงราคา 60-70 บาท มากที่สุด มีจำนวน 13 คน คิดเป็นร้อยละ 41.94 รองลงมายินดีจ่ายในช่วงราคา 80-90 บาท จำนวน 12 คน คิดเป็นร้อยละ 38.71 และยินดีจ่ายในราคา 100 บาท จำนวน 6 คน คิดเป็นร้อยละ 19.35 และเมื่อพิจารณาค่าเฉลี่ยพบว่า ผู้ที่รับราชการ/รัฐวิสาหกิจมีค่าเฉลี่ยของความเต็มใจที่จะจ่ายในกิจกรรมการล่องเรื่อน้อยกว่านักท่องเที่ยวที่ประกอบอาชีพธุรกิจส่วนตัว ทั้งนี้เนื่องจากนักท่องเที่ยวที่ประกอบอาชีพธุรกิจส่วนตัว เป็นนักท่องเที่ยวที่มีฐานะทางการเงินที่มากกว่านักท่องเที่ยวที่ประกอบอาชีพรับราชการ/รัฐวิสาหกิจจึงมีผลทำให้อาชีพดังกล่าวส่งผลต่อความเต็มใจที่จะจ่ายที่เพิ่มขึ้นได้

**ตาราง 4.13 มูลค่าความเต็มใจที่จะจ่ายค่าธรรมเนียมสำหรับกิจกรรมการล่องเรือในเขื่อนสิริกิติ์ของ
นักท่องเที่ยวจำแนกตามอาชีพ** หน่วย : คน

อาชีพ	60-70	80-90	100	รวม	ค่าเฉลี่ย
รับราชการ/รัฐวิสาหกิจ	139 (55.82)	88 (35.34)	22 (8.84)	249 (100)	74.90
ธุรกิจส่วนตัว	13 (41.94)	12 (38.71)	6 (19.35)	31 (100)	79.03
รวม	152 (54.29)	100 (35.71)	28 (10.00)	280 (100)	76.97

ที่มา : จากการศึกษา

หมายเหตุ : ค่าในวงเล็บแสดงร้อยละ

4.4.6 มูลค่าความเต็มใจที่จะจ่ายสำหรับกิจกรรมการล่องเรือในเขื่อนสิริกิติ์ของ นักท่องเที่ยวจำแนกตามรายได้

จากการสัมภาษณ์สอบถามค่าความยินดีจ่าย ณ ระดับราคาต่างๆ จำแนกตามรายได้ของผู้ตอบจากตาราง 4.14 พบว่า ผู้ที่มีรายได้ต่อเดือนระหว่าง 15,001-20,000 บาทต่อเดือน มีความเต็มใจที่จะจ่ายสำหรับกิจกรรมการล่องเรือในเขื่อนสิริกิติ์มากที่สุดทั้งสิ้น 132 คน โดยยินดีจ่ายในช่วงราคา 80-90 บาทมากที่สุด โดยมีจำนวนเท่ากับ 68 คน คิดเป็นร้อยละ 51.52 รองลงมายินดีจ่ายในช่วงราคา 60-70 บาท มีจำนวน 55 คน คิดเป็นร้อยละ 41.67 และยินดีจ่ายในราคา 100 บาท จำนวน 9 คน คิดเป็นร้อยละ 6.82 รองลงมาเป็นผู้ที่มีรายได้ระหว่าง 10,001-15,000 บาทต่อเดือน มีความเต็มใจที่จะจ่ายสำหรับกิจกรรมการล่องเรือในเขื่อนสิริกิติ์ทั้งสิ้น 106 คน โดยมีความเต็มใจจ่ายในช่วงราคา 60-70 บาท มากที่สุด โดยมีจำนวนเท่ากับ 77 คน คิดเป็นร้อยละ 72.64 รองลงมายินดีจ่ายในช่วงราคา 80-90 บาท มีจำนวน 18 คน คิดเป็นร้อยละ 16.98 และยินดีจ่ายในราคา 100 บาท จำนวน 11 คน คิดเป็นร้อยละ 10.38 สำหรับผู้ที่มีรายได้ต่อเดือนน้อยกว่า 10,000 บาทต่อเดือนมีความเต็มใจที่จะจ่ายสำหรับกิจกรรมการล่องเรือในเขื่อนสิริกิติ์น้อยที่สุดเพียง 11 คน และเมื่อพิจารณาค่าเฉลี่ยพบว่า ผู้ที่มีรายได้ต่อเดือนระหว่าง 20,001-25,000 บาทต่อเดือน มีค่าเฉลี่ยของความเต็มใจที่จะจ่ายในกิจกรรมการล่องเรือมากที่สุด

ตาราง 4.14 มูลค่าความเต็มใจที่จะจ่ายค่าธรรมเนียมสำหรับกิจกรรมการล่องเรือในเขื่อนสิริกิติ์ของ
นักท่องเที่ยวจำแนกตามรายได้

หน่วย : คน

รายได้ต่อเดือน	60-70	80-90	100	รวม	ค่าเฉลี่ย
น้อยกว่า 10,000-บาท	7 (63.64)	2 (18.18)	2 (18.18)	11 (100)	77.27
10,001-15,000 บาท	77 (72.64)	18 (16.98)	11 (10.38)	106 (100)	71.23
15,001-20,000 บาท	55 (41.67)	68 (51.52)	9 (6.82)	132 (100)	77.65
20,001-25,000 บาท	6 (40.00)	6 (40.00)	3 (20.00)	15 (100)	79.33
25,001-50,000 บาท	7 (43.75)	6 (37.50)	3 (18.75)	16 (100)	78.75
รวม	152 (54.29)	100 (35.71)	28 (10.00)	280 (100)	76.85

ที่มา : จากการศึกษา

หมายเหตุ : ค่าในวงเล็บแสดงร้อยละ

4.4.7 สมการความเต็มใจที่จะจ่ายสำหรับกิจกรรมการล่องเรือในเขื่อนสิริกิติ์ของ นักท่องเที่ยว

เพื่อประมาณค่าความเต็มใจจ่ายโดยใช้แบบจำลองที่มีการแจกแจงความน่าจะเป็นแบบโล
จิต (Logistic probability distribution)

$$\text{Prob}(\text{PAY}_j) = \frac{1}{1 + e^{-\Delta V_j}}$$

หรือสามารถเขียนให้อยู่ในรูป Logit Model ได้ดังนี้

$$\text{Log} \left[\frac{\text{Prob}(\text{PAY}_j)}{1 - \text{Prob}(\text{PAY}_j)} \right] = \alpha_0 - \beta_1 \text{PRICE}_j + \beta_2 \text{INC}_j + \beta_3 \text{AGE}_j + \beta_4 \text{MALE}_j + \beta_5 \text{SINGLE}_j + \beta_6 \text{EDU}_j + \beta_7 \text{OCU}_j + \varepsilon_j$$

โดยที่ $\text{Prob}(\text{PAY}_j)$ คือ ความน่าจะเป็นที่นักท่องเที่ยวนั้นจะตัดสินใจว่าจ่ายหรือไม่จ่าย สำหรับกิจกรรมการล่องเรือในเขื่อนสิริกิติ์โดย

$\text{Prob}(\text{PAY}_j) = 1$ ถ้านักท่องเที่ยวนั้นมีความยินดีที่จะจ่าย ณ ระดับราคาใดราคาหนึ่ง

$\text{Prob}(\text{PAY}_j) = 0$ ถ้านักท่องเที่ยวนั้นไม่ยินดีที่จะจ่าย ณ ระดับราคาใดราคาหนึ่ง

PRICE_j คือ จำนวนเงินค่าธรรมเนียมนำสำหรับกิจกรรมการล่องเรือในเขื่อนสิริกิติ์ มีหน่วยเป็นบาทต่อคน จากการทดสอบแบบสอบถาม (Pretest) จำนวน 100 ชุดทำให้ได้ราคา 5 ระดับ คือ 60, 70, 80, 90, และ 100 บาท

INC_j คือ ช่วงรายได้เฉลี่ยต่อเดือนของนักท่องเที่ยวนั้นๆ ในที่นี้จะใช้ตัวแปรหุ่น (Dummy Variable) โดย

$\text{INC}_j = 1$ ถ้านักท่องเที่ยวนั้นมีรายได้มากกว่าหรือเท่ากับ 10,000 บาท

$\text{INC}_j = 0$ ถ้านักท่องเที่ยวนั้นมีรายได้น้อยกว่า 10,000 บาท

AGE_j คือ อายุของนักท่องเที่ยวนั้นๆ มีหน่วยเป็นปี

EDU_j คือ ระดับการศึกษาสูงสุดของนักท่องเที่ยวนั้นๆ ในที่นี้จะใช้ตัวแปรหุ่น (Dummy Variable) โดย

$\text{EDU}_j = 1$ ถ้านักท่องเที่ยวนั้นมีระดับการศึกษาไม่ต่ำกว่าปริญญาตรี

$\text{EDU}_j = 0$ ถ้านักท่องเที่ยวนั้นมีระดับการศึกษาต่ำกว่าปริญญาตรี

MALE_j คือ เพศของนักท่องเที่ยวนั้นๆ ในที่นี้จะใช้ตัวแปรหุ่น (Dummy Variable) โดย

$\text{MALE}_j = 1$ ถ้านักท่องเที่ยวนั้นเป็นเพศชาย

$\text{MALE}_j = 0$ ถ้านักท่องเที่ยวนั้นเป็นเพศหญิง

SINGLE_j คือ สถานภาพการสมรสของนักท่องเที่ยวนั้นๆ ในที่นี้จะใช้ตัวแปรหุ่น (Dummy Variable) โดย

$\text{SINGLE}_j = 1$ ถ้านักท่องเที่ยวนั้นมีสถานภาพโสด

$\text{SINGLE}_j = 0$ ถ้านักท่องเที่ยวนั้นมีสถานภาพสมรสแล้ว

OCU_j คือ อาชีพของนักท่องเที่ยวนั้นๆ ในที่นี้จะใช้ตัวแปรหุ่น (Dummy Variable) โดย

$\text{OCU}_j = 1$ ถ้านักท่องเที่ยวนั้นเป็นข้าราชการหรือรัฐวิสาหกิจ

$\text{OCU}_j = 0$ ถ้านักท่องเที่ยวนั้นไม่ได้เป็นข้าราชการหรือรัฐวิสาหกิจ

ในตาราง 4.15 แสดงผลของการประมาณการโลจิสต์ (Logit Estimation) ของแบบจำลองอรรถประโยชน์เชิงเส้น (Linear Utility Model) โดยวิธี Maximum Likelihood เพื่อหาค่าความเต็มใจที่จะจ่ายสำหรับกิจกรรมการล่องเรือในเขื่อนสิริกิติ์ ของนักท่องเที่ยว ซึ่งจะเห็นว่าตัวแปร PRICE MALE EDU AGE มีค่าสถิติ t ก่อนข้างสูงเมื่อเทียบกับตัวแปรอื่นๆ แสดงว่าบทบาทของระดับราคาหรือจำนวนเงินที่ตั้งไว้เป็นค่าธรรมเนียมสำหรับกิจกรรมการล่องเรือในเขื่อนสิริกิติ์ เพศของนักท่องเที่ยว ระดับการศึกษาของนักท่องเที่ยว มีผลต่อการตัดสินใจในการที่จะยินดีที่จะจ่าย (WTP) หรือไม่ยินดีที่จะจ่ายสำหรับกิจกรรมการล่องเรือในเขื่อนสิริกิติ์ ก่อนข้างมากที่ระดับนัยสำคัญทางสถิติ 0.05 ส่วนตัวแปรอื่นๆ ที่มีนัยสำคัญทางสถิติที่ระดับ 0.10 คือ รายได้ของนักท่องเที่ยว (INC) โดยที่รายได้ของนักท่องเที่ยวมีความสัมพันธ์ในเชิงบวกต่อความยินดีที่จะจ่าย

ในการพิจารณาประสิทธิภาพของแบบจำลองในการอธิบายค่าระหว่างตัวแปรอิสระกับตัวแปรตามสามารถพิจารณาจากค่า Mc Fadden R^2 ซึ่งจากแบบจำลองที่ประมาณการมีค่า Mc Fadden $R^2 = 0.32527$ หมายถึง ตัวแปรอิสระทุกตัวในสมการสามารถอธิบายตัวแปรตามได้เท่ากับ 0.32527

ตาราง 4.15 ผลการประมาณการแบบจำลองโลจิสต์เพื่อหาค่าความเต็มใจที่จะจ่ายสำหรับกิจกรรมการล่องเรือในเขื่อนสิริกิติ์ของนักท่องเที่ยว

ตัวแปร	Coefficient	z-Statistic	Sig.
C	2.549753680	1.506	0.1320
PRICE	-0.1082624330	-8.577***	0.0000
INC	0.9252260052	1.659*	0.0971
AGE	0.05537553692	2.829***	0.0047
MALE	-1.172627261	-3.092***	0.0020
SINGLE	0.7999461623	0.809	0.4185
EDU	1.111969549	2.746***	0.0060
OCU	-1.686535043	-1.550	0.1212

McFadden R-squared = 0.32527
 Observation with Dependent variable = 0 มีจำนวน 120 ตัวอย่าง
 Observation with Dependent variable = 1 มีจำนวน 280 ตัวอย่าง

ที่มา : จากการคำนวณ

หมายเหตุ : *** คือ มีนัยสำคัญทางสถิติ ณ ระดับ $\alpha = 0.01$

** คือ มีนัยสำคัญทางสถิติ ณ ระดับ $\alpha = 0.05$

* คือ มีนัยสำคัญทางสถิติ ณ ระดับ $\alpha = 0.10$

จากผลการศึกษาดังตาราง 4.15 พบว่า ปัจจัยในเรื่องราคาที่ตั้งไว้เพื่อเป็นค่าธรรมเนียมสำหรับกิจกรรมการล่องเรือในเขื่อนสิริกิติ์ (PRICE) มีความสัมพันธ์ในทิศทางลบ ที่ระดับนัยสำคัญทางสถิติที่ $\alpha = 0.01$ โดยเป็นไปตามข้อสมมติฐานที่ตั้งไว้ ซึ่งอธิบายได้ว่า ถ้าราคาค่าธรรมเนียมสำหรับกิจกรรมการล่องเรือในเขื่อนสิริกิติ์ เพิ่มขึ้น ความน่าจะเป็นที่นักท่องเที่ยวยินดีจ่ายค่าธรรมเนียมสำหรับกิจกรรมการล่องเรือจะลดลงนั่นเอง เป็นไปตามกฎของอุปสงค์ (Law of Demand) และจากค่า Beta เท่ากับ -0.10826 สามารถอธิบายได้ว่า หากจำนวนเงินที่ตั้งไว้เป็นค่าธรรมเนียมสำหรับกิจกรรมการล่องเรือในเขื่อนสิริกิติ์เพิ่มขึ้น 1 บาท จะทำให้ความน่าจะเป็นที่นักท่องเที่ยวยินดีจ่ายค่าธรรมเนียมสำหรับกิจกรรมการล่องเรือในเขื่อนสิริกิติ์ ลดลง เท่ากับ 0.10826

อายุของนักท่องเที่ยว (AGE) พบว่ามีค่าพารามิเตอร์เป็นบวก ที่ระดับนัยสำคัญทางสถิติที่ $\alpha = 0.01$ ซึ่งตรงกับข้อสมมติฐานที่ตั้งไว้หมายความว่า ถ้านักท่องเที่ยวมีอายุมากขึ้น ความเต็มใจที่จะจ่ายจะมีค่าเพิ่มขึ้น อธิบายได้ว่าการที่นักท่องเที่ยวมีอายุมากขึ้นนั้นจะทำให้มีฐานะและความมั่นคงในชีวิตมาก ซึ่งทำให้ผู้ที่มียุมากขึ้น มูลค่าความเต็มใจที่จะจ่ายมีค่ามากขึ้นนั่นเอง

เพศของนักท่องเที่ยว (MALE) พบว่า มีความสัมพันธ์ในทิศทางบวก ที่ระดับนัยสำคัญทางสถิติที่ $\alpha = 0.10$ โดยไม่เป็นไปตามข้อสมมติฐานที่ตั้งไว้ และจากค่า Beta เท่ากับ 1.1726 หมายความว่า ถ้านักท่องเที่ยวเป็นเพศชายจะมีความน่าจะเป็นที่จะจ่ายค่าธรรมเนียมสำหรับกิจกรรมการล่องเรือในเขื่อนสิริกิติ์ น้อยกว่านักท่องเที่ยวเพศหญิง เท่ากับ 1.1726 สาเหตุที่เป็นเช่นนี้เนื่องจากเพศหญิงจะเป็นบุคคลที่จัดการเกี่ยวกับค่าใช้จ่ายต่าง ๆ ในครอบครัวดังนั้นจึงสามารถตัดสินใจในการจ่ายค่าธรรมเนียมสำหรับกิจกรรมการล่องเรือได้มากกว่าเพศชาย

สถานภาพการสมรสของนักท่องเที่ยว (SINGLE) พบว่า มีความสัมพันธ์ในทิศทางบวก หมายความว่า ถ้านักท่องเที่ยวเป็นโสดจะมีความน่าจะเป็นที่จะจ่ายค่าธรรมเนียมสำหรับกิจกรรมการล่องเรือในเขื่อนสิริกิติ์ มากกว่านักท่องเที่ยวที่สมรสแล้ว โดยเป็นไปตามข้อสมมติฐานที่ตั้งไว้ แต่อย่างไรก็ตามตัวแปรนี้ก็ไม่มียัยสำคัญทางสถิติ

ระดับการศึกษาของนักท่องเที่ยว (EDU) พบว่า มีความสัมพันธ์ในทิศทางบวก ที่ระดับนัยสำคัญทางสถิติที่ $\alpha = 0.01$ ซึ่งตรงกับข้อสมมติฐานที่ตั้งไว้หมายความว่า นักท่องเที่ยวที่มีการศึกษาดำกว่าระดับปริญญาตรีจะมีความน่าจะเป็นที่จะจ่ายค่าธรรมเนียมสำหรับกิจกรรมการล่องเรือในเขื่อนสิริกิติ์น้อยกว่านักท่องเที่ยวที่มีการศึกษาระดับปริญญาตรีและสูงกว่า กล่าวคือบุคคลที่มีระดับการศึกษาสูงจะมีความรู้ ความเข้าใจ และตระหนักถึงค่าใช้จ่ายในการดูแลกิจกรรมการล่องเรือในเขื่อนสิริกิติ์มากกว่าผู้ที่มีการศึกษาที่ต่ำกว่า

การที่ความสัมพันธ์ระหว่างความเต็มใจที่จะจ่ายกับปัจจัยลักษณะทางเศรษฐกิจและสังคม บางปัจจัย ไม่ตรงตามข้อสมมติฐานที่ตั้งไว้ ทั้งนี้อาจเนื่องมาจาก การศึกษาความเต็มใจที่จะจ่ายใน ครั้งนี้ทำการศึกษากลุ่มตัวอย่างที่มีความจำกัดในเรื่องของอาชีพที่ส่วนใหญ่พนักงานท่องเที่ยวเป็นกลุ่ม นักท่องเที่ยวที่มีอาชีพข้าราชการซึ่งไม่มีอาชีพที่หลากหลายและส่วนใหญ่เป็นเพศหญิง ทำให้มีความเอนเอียง (Sampling Bias) เกิดขึ้น ดังนั้นในการศึกษาครั้งต่อไปควรทำการศึกษากลุ่ม ตัวอย่างที่มีอาชีพที่หลากหลายและมีเพศหญิง เพศชายที่อยู่ในสัดส่วนที่ใกล้เคียงกัน และควรมีการ ตรวจสอบข้อมูลในแบบสอบถามก่อนที่จะนำไปใช้ในการวิเคราะห์เพื่อให้ได้ข้อมูลที่ตรงกับความเป็นจริงมากที่สุด

เพื่อให้แบบจำลองมีประสิทธิภาพยิ่งขึ้น จึงสร้างประมาณการแบบจำลองใหม่อีกครั้ง โดยประมาณการเฉพาะตัวแปรที่มีอิทธิพลต่อความเต็มใจที่จะจ่ายสำหรับกิจกรรมการล่องเรือใน เชื้อนสิริกิติ์ของนักท่องเที่ยว ผลการประมาณการแสดงในตาราง 4.16

ตาราง 4.16 ผลการประมาณการแบบจำลองโลจิสต์ โดยใช้เฉพาะตัวแปรที่มีอิทธิพลต่อความเต็มใจที่จะจ่ายค่าธรรมเนียมสำหรับกิจกรรมการล่องเรือในเชื้อนสิริกิติ์ ของนักท่องเที่ยว

ตัวแปร	Coefficient	z-Statistic	Sig.
C	7.216617030	5.753 ***	0.0000
PRICE	-0.1078215360	-8.592 ***	0.0000
AGE	0.05387475318	3.138 ***	0.0017
MALE	-1.542280131	-4.429 ***	0.0000
EDU	1.374687327	3.483***	0.0005
McFadden R-squared = 0.31209			
Observation with Dependent variable = 0 มีจำนวน 120 ตัวอย่าง			
Observation with Dependent variable = 1 มีจำนวน 280 ตัวอย่าง			

ที่มา : จากการคำนวณ

หมายเหตุ : *** คือ มีนัยสำคัญทางสถิติ ณ ระดับ $\alpha = 0.01$

** คือ มีนัยสำคัญทางสถิติ ณ ระดับ $\alpha = 0.05$

* คือ มีนัยสำคัญทางสถิติ ณ ระดับ $\alpha = 0.10$

เมื่อทำการประมาณการใหม่อีกครั้งตัวแปรที่ยังคงมีระดับนัยสำคัญทางสถิติ ณ ระดับ 0.01 คือ PRICE AGE MALE EDU แทนค่าในแบบจำลองโลจิตตามแนวคิดของ Hanemann (1984) ได้ดังนี้

$$\text{Log} \left[\frac{\text{Prob}(\text{PAY}_j)}{1 - \text{Prob}(\text{PAY}_j)} \right] = \alpha_0 - \beta_1 \text{PRICE}_j + \sum_{i=2}^4 \beta_i S_{ij}$$

ค่า Mean Maximum WTP สำหรับกิจกรรมการล่องเรือในเขื่อนสิริกิติ์สามารถคำนวณได้ดังสมการต่อไปนี้

$$\text{Mean maximum WTP} = \frac{1}{\beta_1} \left[\ln \left(1 + e^{\alpha_0 + \sum_{i=2}^4 \beta_i S_{ij}} \right) \right]$$

แทนค่า $\alpha_0 = 7.2166$, $\beta_1 = -0.1078$, $\beta_2 = 0.0539$, $\beta_3 = -1.5423$, $\beta_4 = 1.3747$, นั่นคือ

$$\text{Log} \left[\frac{\text{Prob}(\text{PAY}_j)}{1 - \text{Prob}(\text{PAY}_j)} \right] = 7.2166 - 0.1078 \text{PRICE}_j + 0.0539 \text{AGE}_j - 1.5423 \text{MALE}_j + 1.3747 \text{EDU}_j$$

แทนค่าสัมประสิทธิ์ลงในสมการ สำหรับค่า AGE MALE และ EDU ใช้ค่าเฉลี่ยของกลุ่มตัวอย่างซึ่งเท่ากับ 0.0539 1.5423 และ 1.3747 ตามลำดับ ได้ดังนี้

$$\begin{aligned} \text{Mean maximum WTP} &= 1/0.1078 [\ln(1 + e^{7.2166 + 0.0539(43.7475) - 1.5423(0.4400) + 1.3747(0.8250)})] \\ &= 93.04 \text{ บาท} \end{aligned}$$

ค่าความเต็มใจที่จะจ่าย (WTP) สำหรับกิจกรรมการล่องเรือในเขื่อนสิริกิติ์ของนักท่องเที่ยวมีค่าเท่ากับ 93.04 บาท

จากผลการศึกษาจะได้ว่า หากนักท่องเที่ยวเป็นเพศชายจะมีค่าความเต็มใจที่จะจ่ายค่าธรรมเนียมสำหรับกิจกรรมการล่องเรือในเขื่อนสิริกิติ์ เท่ากับ 85.03 บาท และหากนักท่องเที่ยวเป็นเพศหญิงจะมีค่าความเต็มใจที่จะจ่าย เท่ากับ 99.34 บาท จะเห็นว่านักท่องเที่ยวเพศหญิงมีค่าความเต็มใจที่จะจ่ายค่าธรรมเนียมสำหรับกิจกรรมการล่องเรือในเขื่อนสิริกิติ์ มากกว่านักท่องเที่ยวเพศชาย หากนักท่องเที่ยวที่มีระดับการศึกษาต่ำกว่าระดับปริญญาตรีจะมีค่าความเต็มใจที่จะจ่ายค่าธรรมเนียมสำหรับกิจกรรมการล่องเรือในเขื่อนสิริกิติ์ เท่ากับ 82.52 บาท และหากนักท่องเที่ยวที่มีระดับการศึกษาตั้งแต่ระดับปริญญาตรีขึ้นไปจะมีค่าความเต็มใจที่จะจ่าย เท่ากับ 95.28 บาท จะ

เห็นว่านักท่องเที่ยวที่มีระดับการศึกษาต่ำกว่าระดับปริญญาตรีจะมีค่าความเต็มใจที่จะจ่ายค่าธรรมเนียมสำหรับกิจกรรมการล่องเรือในเขื่อนสิริกิติ์ น้อยกว่านักท่องเที่ยวที่มีระดับการศึกษาตั้งแต่ระดับปริญญาตรีขึ้นไป

4.4.8 การประมาณมูลค่าความเต็มใจที่จะจ่ายสำหรับกิจกรรมการล่องเรือในเขื่อนสิริกิติ์ทั้งหมดของนักท่องเที่ยว

การประมาณมูลค่าความเต็มใจที่จะจ่ายสำหรับกิจกรรมการล่องเรือในเขื่อนสิริกิติ์ของนักท่องเที่ยวสามารถทำได้โดยนำมูลค่าความเต็มใจที่จะจ่ายคูณด้วยจำนวนนักท่องเที่ยวที่มาเที่ยวชมเขื่อนสิริกิติ์เฉลี่ยต่อปี จะทำให้ทราบมูลค่าความเต็มใจที่จะจ่ายในรอบ 1 ปี โดยนักท่องเที่ยวที่มาเที่ยวชมเขื่อนสิริกิติ์ มีจำนวนนักท่องเที่ยวเฉลี่ยทั้งสิ้น 14,400 คนต่อปี ดังนั้นจะได้รายได้จากการเก็บค่าธรรมเนียมสำหรับกิจกรรมการล่องเรือในเขื่อนสิริกิติ์ของนักท่องเที่ยว ประมาณ 1,339,200 บาทต่อปี

4.5 พฤติกรรมของนักท่องเที่ยวและความพึงพอใจ

การวิเคราะห์พฤติกรรมของนักท่องเที่ยวและความพึงพอใจที่มีต่อเขื่อนสิริกิติ์ ประกอบด้วยพฤติกรรมของนักท่องเที่ยวและความพึงพอใจทางด้านส่วนผสมการตลาด 6 ด้าน คือ ด้านผลิตภัณฑ์ ด้านราคา ด้านการส่งเสริมการตลาด ด้านช่องทางการติดต่อ ด้านการให้บริการ และด้านภาพลักษณ์ของสถานที่ท่องเที่ยว โดยในส่วนแรกเป็นพฤติกรรมของนักท่องเที่ยวทั่วไปของนักท่องเที่ยวแสดงได้ดังนี้

4.5.1 ภูมิสำเนาของนักท่องเที่ยว ผลการศึกษาพบว่า นักท่องเที่ยวกลุ่มตัวอย่างส่วนใหญ่เป็นนักท่องเที่ยวที่มาจากจังหวัดอุดรดิตถ์ จำนวน 335 คน คิดเป็นร้อยละ 83.75 รองลงมาเป็นนักท่องเที่ยวที่มาจากจังหวัดพิษณุโลกจำนวน 45 คน คิดเป็นร้อยละ 11.25

ตาราง 4.17 ภูมิสำเนาของนักท่องเที่ยวกลุ่มตัวอย่างที่มาเที่ยวเขื่อนสิริกิติ์

จังหวัด	จำนวน	ร้อยละ
อุดรดิตถ์	335	83.75
พิษณุโลก	45	11.25
แพร่	20	5.00
รวม	400	100.00

ที่มา : จากการศึกษา

4.5.2 ลักษณะกลุ่มการเดินทาง ผลการศึกษาพบว่า นักท่องเที่ยวกลุ่มตัวอย่างส่วนใหญ่เป็นนักท่องเที่ยวที่เดินทางมาพร้อมกับเพื่อนเป็นกลุ่มจำนวน 158 คน คิดเป็นร้อยละ 39.50 รองลงมา เป็นนักท่องเที่ยวที่มาพร้อมกับครอบครัวและญาติสนิทจำนวน 133 คน คิดเป็นร้อยละ 33.25 และ นักท่องเที่ยวที่มาพร้อมกับบริษัทนำเที่ยวจำนวน 50 คน คิดเป็นร้อยละ 12.50 ตามลำดับ

ตาราง 4.18 ลักษณะกลุ่มการเดินทางของนักท่องเที่ยวกลุ่มตัวอย่างที่มาเที่ยวเขื่อนสิริกิติ์

ลักษณะกลุ่มการเดินทาง	จำนวน	ร้อยละ
มาคนเดียว	20	5.00
มาพร้อมกับครอบครัวและญาติสนิท	133	33.25
มาพร้อมกับเพื่อนเป็นกลุ่ม	158	39.50
มากับสถาบันการศึกษา	39	9.75
มาพร้อมกับบริษัทนำเที่ยว	50	12.50
รวม	400	100.00

ที่มา : จากการศึกษา

4.5.3 วัตถุประสงค์หลักในการเดินทาง ผลการศึกษาพบว่า นักท่องเที่ยวกลุ่มตัวอย่างส่วนใหญ่เป็นนักท่องเที่ยวที่มีวัตถุประสงค์หลักในการเดินทางเพื่อมาเที่ยวชมเขื่อนสิริกิติ์จำนวน 358 คน คิดเป็นร้อยละ 89.50 รองลงมา เป็นนักท่องเที่ยวที่มีวีจำนวน 133 คน เป็นวัตถุประสงค์อื่นๆ เช่น มาดูงาน มาปฏิบัติราชการ เป็นต้น คิดเป็นร้อยละ 10.50

ตาราง 4.19 วัตถุประสงค์หลักในการเดินทางของนักท่องเที่ยวกลุ่มตัวอย่างที่มาเที่ยวเขื่อนสิริกิติ์

วัตถุประสงค์หลัก	จำนวน	ร้อยละ
มาเที่ยวเขื่อนสิริกิติ์	358	89.50
อื่นๆ	42	10.50
รวม	400	100.00

ที่มา : จากการศึกษา

ในส่วนของการศึกษาความพึงพอใจของนักท่องเที่ยวในการมาเที่ยวเขื่อนสิริกิติ์นี้ได้นักท่องเที่ยวตอบแบบสอบถามโดยเรียงลำดับความพึงพอใจออกเป็น 3 ระดับ คือ มาก ปานกลาง และน้อย แล้วให้คะแนนเป็น 3 2 และ 1 ตามลำดับ จากนั้นนำมาหาค่าเฉลี่ยแล้วทำการแปลผล ซึ่งผลการศึกษา มีดังต่อไปนี้

4.5.4 ด้านผลิตภัณฑ์ จากตาราง 4.20 ในภาพรวม นักท่องเที่ยวมีความพึงพอใจด้านผลิตภัณฑ์ต่อเขื่อนสิริกิติ์โดยมีค่าเฉลี่ยรวมเท่ากับ 2.53 และถ้าพิจารณาหัวข้อย่อยในด้านผลิตภัณฑ์ ซึ่งมี 3 หัวข้อ ได้แก่ ความพึงพอใจในสถานที่พัก ความพึงพอใจในอาหาร ความพึงพอใจในการแสดงกิจกรรมต่างๆ แล้วพบว่า นักท่องเที่ยวมีความพึงพอใจในสถานที่พักมีค่าเฉลี่ยเท่ากับ 2.50 สำหรับความพึงพอใจในอาหารนักท่องเที่ยวมีความพึงพอใจเฉลี่ยเท่ากับ 2.71 และความพึงพอใจในการแสดงกิจกรรมต่างๆ มีความพึงพอใจเฉลี่ยเท่ากับ 2.36 จากข้อมูลแสดงให้เห็นว่านักท่องเที่ยวมีความพึงพอใจด้านผลิตภัณฑ์ในส่วนของอาหารมากที่สุด รองลงมาเป็นความพึงพอใจในสถานที่พัก และการแสดงกิจกรรมต่างๆ ตามลำดับ

ตาราง 4.20 ความพึงพอใจด้านผลิตภัณฑ์ของนักท่องเที่ยวกลุ่มตัวอย่างที่มีต่อเขื่อนสิริกิติ์

รายการ	ค่าเฉลี่ย	แปลผล
1. สถานที่พัก	2.50	มาก
1.1 ความสะอาดของสถานที่พัก	2.37	ปานกลาง
1.2 ขนาดของสถานที่พัก	2.32	ปานกลาง
1.3 ความเพียงพอของอุปกรณ์เครื่องนอน	2.86	มาก
1.4 สิ่งอำนวยความสะดวก	2.48	ปานกลาง
2. อาหาร	2.71	มาก
2.1 รสชาติอาหาร	2.87	มาก
2.2 ความสะอาดของอาหาร	2.55	มาก
3. การแสดงกิจกรรมต่างๆ	2.36	ปานกลาง
รวม	2.53	มาก

ที่มา : จากการศึกษา

4.5.5 ด้านราคา จากตาราง 4.21 ในภาพรวม นักท่องเที่ยวมีความพึงพอใจด้านราคาต่อเชื่อนสิริกิติ์โดยมีค่าเฉลี่ยรวมเท่ากับ 2.52 และถ้าพิจารณาหัวข้อย่อยในด้านราคา ซึ่งมี 3 หัวข้อ ได้แก่ ความพึงพอใจในค่าเข้าชมกิจกรรม ความพึงพอใจในค่าที่พัก ความพึงพอใจในค่าอาหาร แล้วพบว่า นักท่องเที่ยวมีความพึงพอใจในค่าเข้าชมกิจกรรมมีค่าเฉลี่ยเท่ากับ 2.48 สำหรับความพึงพอใจในค่าที่พัก นักท่องเที่ยวมีความพึงพอใจเฉลี่ยเท่ากับ 2.35 และความพึงพอใจในค่าอาหารมีความพึงพอใจเฉลี่ยเท่ากับ 2.74 จากข้อมูลแสดงให้เห็นว่านักท่องเที่ยวมีความพึงพอใจด้านราคาในส่วนของค่าอาหารมากที่สุด รองลงมาเป็นความพึงพอใจในค่าเข้าชมกิจกรรม และค่าที่พัก ตามลำดับ

ตาราง 4.21 ความพึงพอใจด้านราคาของนักท่องเที่ยวกลุ่มตัวอย่างที่มีต่อเชื่อนสิริกิติ์

รายการ	ค่าเฉลี่ย	แปลผล
1. ค่าเข้าชมกิจกรรม	2.48	ปานกลาง
2. ค่าที่พัก	2.35	ปานกลาง
3. ค่าอาหาร	2.74	มาก
รวม	2.52	มาก

ที่มา : จากการศึกษา

4.5.6 ด้านการส่งเสริมการตลาด จากตาราง 4.22 ในภาพรวม นักท่องเที่ยวมีความพึงพอใจด้านการส่งเสริมการตลาดต่อเชื่อนสิริกิติ์โดยมีค่าเฉลี่ยรวมเท่ากับ 2.21 และถ้าพิจารณาหัวข้อย่อยในด้านการส่งเสริมการตลาด ซึ่งมี 3 หัวข้อ ได้แก่ ความพึงพอใจในการส่งเสริมการตลาดในรูปแบบของแผนพับ ความพึงพอใจในการส่งเสริมการตลาดในรูปแบบของหนังสือพิมพ์ ความพึงพอใจในการส่งเสริมการตลาดในรูปแบบของเว็บไซต์ แล้วพบว่า นักท่องเที่ยวมีความพึงพอใจในการส่งเสริมการตลาดในรูปแบบของแผนพับมีค่าเฉลี่ยเท่ากับ 2.53 สำหรับความพึงพอใจในการส่งเสริมการตลาดในรูปแบบของหนังสือพิมพ์ นักท่องเที่ยวมีความพึงพอใจเฉลี่ยเท่ากับ 1.25 และความพึงพอใจในการส่งเสริมการตลาดในรูปแบบของเว็บไซต์ มีความพึงพอใจเฉลี่ยเท่ากับ 2.86 จากข้อมูลแสดงให้เห็นว่านักท่องเที่ยวมีความพึงพอใจในการส่งเสริมการตลาดในรูปแบบของเว็บไซต์มากที่สุด รองลงมาเป็นความพึงพอใจในการส่งเสริมการตลาดในรูปแบบของแผนพับ และความพึงพอใจในการส่งเสริมการตลาดในรูปแบบของหนังสือพิมพ์ ตามลำดับ

ตาราง 4.22 ความพึงพอใจด้านการส่งเสริมการตลาดของนักท่องเที่ยวก่อกลุ่มตัวอย่างที่มีต่อเขื่อนสิริกิติ์

รายการ	ค่าเฉลี่ย	แปลผล
1. แผ่นพับ	2.53	มาก
2. หนังสือพิมพ์	1.25	น้อย
3. เว็บไซต์	2.86	มาก
รวม	2.21	ปานกลาง

ที่มา : จากการศึกษา

4.5.7 ด้านช่องทางการติดต่อ จากตาราง 4.23 ในภาพรวม นักท่องเที่ยวมีความพึงพอใจด้านช่องทางการติดต่อกับเขื่อนสิริกิติ์โดยมีค่าเฉลี่ยรวมเท่ากับ 2.69 และถ้าพิจารณาหัวข้อย่อยในด้านช่องทางการติดต่อ ซึ่งมี 3 หัวข้อ ได้แก่ ความพึงพอใจในการติดต่อเขื่อนสิริกิติ์ทางโทรศัพท์ ความพึงพอใจในการติดต่อเขื่อนสิริกิติ์ทางอินเทอร์เน็ต และความพึงพอใจในความสะดวกในการเดินทาง แล้วพบว่า นักท่องเที่ยวมีความพึงพอใจในการติดต่อเขื่อนสิริกิติ์ทางโทรศัพท์ มีค่าเฉลี่ยเท่ากับ 2.84 สำหรับความพึงพอใจในการติดต่อเขื่อนสิริกิติ์ทางอินเทอร์เน็ต นักท่องเที่ยวมีความพึงพอใจเฉลี่ยเท่ากับ 2.45 และความพึงพอใจในความสะดวกในการเดินทางมีความพึงพอใจเฉลี่ยเท่ากับ 2.78 จากข้อมูลแสดงให้เห็นว่านักท่องเที่ยวมีความพึงพอใจในการติดต่อเขื่อนสิริกิติ์ทางโทรศัพท์ มากที่สุด รองลงมาเป็นความพึงพอใจในความสะดวกในการเดินทางและความพึงพอใจในการติดต่อเขื่อนสิริกิติ์ทางอินเทอร์เน็ต ตามลำดับ

ตาราง 4.23 ความพึงพอใจด้านช่องทางการติดต่อของนักท่องเที่ยวก่อกลุ่มตัวอย่างที่มีต่อเขื่อนสิริกิติ์

รายการ	ค่าเฉลี่ย	แปลผล
1. การติดต่อทางโทรศัพท์	2.84	มาก
2. การติดต่อทางอินเทอร์เน็ต	2.45	ปานกลาง
3. ความสะดวกในการเดินทาง	2.78	มาก
รวม	2.69	มาก

ที่มา : จากการศึกษา

4.5.8 ด้านการให้บริการ จากตาราง 4.24 ในภาพรวม นักท่องเที่ยวมีความพึงพอใจด้านการให้บริการของเขื่อนสิริกิติ์โดยมีค่าเฉลี่ยรวมเท่ากับ 2.76 และถ้าพิจารณาหัวข้อย่อยในการให้บริการ ซึ่งมี 2 หัวข้อ ได้แก่ ความพึงพอใจในบุคลิกภาพ อัชยาศัยและมนุษยสัมพันธ์ และความพึงพอใจในมารยาทและความสุภาพ แล้วพบว่า นักท่องเที่ยวมีความพึงพอใจในบุคลิกภาพ อัชยาศัย

และมนุษย์สัมพันธ์ โดยมีค่าเฉลี่ยเท่ากับ 2.86 และความพึงพอใจในมารยาทและความสุภาพ
นักท่องเที่ยงมีความพึงพอใจเฉลี่ยเท่ากับ 2.67 จากข้อมูลแสดงให้เห็นว่านักท่องเที่ยงมีความพึงพอใจ
ในบุคลิกภาพ อธยาศัยและมนุษย์สัมพันธ์ มากกว่า ความพึงพอใจในมารยาทและความสุภาพ

ตาราง 4.24 ความพึงพอใจด้านการให้บริการของนักท่องเที่ยวกลุ่มตัวอย่างที่มีต่อเขื่อนสิริกิติ์

รายการ	ค่าเฉลี่ย	แปลผล
1. การให้บริการ	2.76	มาก
1.1 บุคลิกภาพ อธยาศัยและมนุษย์สัมพันธ์	2.86	มาก
1.2 มารยาทและความสุภาพ	2.67	มาก
รวม	2.76	มาก

ที่มา : จากการศึกษา

4.5.9 ด้านภาพลักษณ์ของสถานที่ท่องเที่ยว จากตาราง 4.25 ในภาพรวม นักท่องเที่ยงมีความ
ความพึงพอใจด้านภาพลักษณ์ของสถานที่ท่องเที่ยวที่มีเขื่อนสิริกิติ์ โดยมีค่าเฉลี่ยรวมเท่ากับ 2.80
และถ้าพิจารณาหัวข้อย่อยในด้านภาพลักษณ์ของสถานที่ท่องเที่ยว ซึ่งมี 3 หัวข้อ ได้แก่ ความพึง
พอใจในความสวยงามของสถานที่ท่องเที่ยว ความพึงพอใจในความสะอาดของแหล่งท่องเที่ยว
และความพึงพอใจในสภาพภูมิอากาศ แล้วพบว่า นักท่องเที่ยงมีความพึงพอใจในความสวยงาม
ของสถานที่ท่องเที่ยว มีค่าเฉลี่ยเท่ากับ 2.86 สำหรับความพึงพอใจในความสะอาดของแหล่ง
ท่องเที่ยวนักท่องเที่ยงมีความพึงพอใจเฉลี่ยเท่ากับ 2.58 และความพึงพอใจในสภาพภูมิอากาศมี
ความพึงพอใจเฉลี่ยเท่ากับ 2.96 จากข้อมูลแสดงให้เห็นว่านักท่องเที่ยงมีความพึงพอใจในสภาพ
ภูมิอากาศมากที่สุด รองลงมาเป็นความพึงพอใจในความสวยงามของสถานที่ท่องเที่ยวและความพึง
พอใจในความสะอาดของแหล่งท่องเที่ยว ตามลำดับ

ตาราง 4.25 ความพึงพอใจด้านภาพลักษณ์ของสถานที่ท่องเที่ยวของนักท่องเที่ยวกลุ่มตัวอย่าง
ที่มีต่อเขื่อนสิริกิติ์

รายการ	ค่าเฉลี่ย	แปลผล
1. ความสวยงามของสถานที่ท่องเที่ยว	2.86	มาก
2. ความสะอาดของแหล่งท่องเที่ยว	2.58	มาก
3. สภาพภูมิอากาศ	2.96	มาก
รวม	2.80	มาก

ที่มา : จากการศึกษา

4.5.10 ความพึงพอใจของนักท่องเที่ยวที่มีต่อเงื่อนไขสิริกิติ์ในภาพรวม จากตาราง 4.26 เมื่อพิจารณาความพึงพอใจของนักท่องเที่ยวที่มีต่อเงื่อนไขสิริกิติ์ทั้ง 6 ด้าน ประกอบด้วย ผลกระทบราคา การส่งเสริมการตลาด ช่องทางการติดต่อ การให้บริการ ภาพลักษณ์ของสถานที่ท่องเที่ยวพบว่า นักท่องเที่ยวมีความพึงพอใจด้านภาพลักษณ์ของสถานที่ท่องเที่ยวเป็นอันดับแรก รองลงมาได้แก่ ด้านการให้บริการและด้านช่องทางการติดต่อ ตามลำดับ

ตาราง 4.26 ความพึงพอใจของนักท่องเที่ยวกลุ่มตัวอย่างที่มีต่อเงื่อนไขสิริกิติ์ในภาพรวม

รายการ	ค่าเฉลี่ย	แปลผล
1. ด้านผลิตภัณฑ์	2.53	มาก
2 ด้านราคา	2.52	มาก
3 ด้านการส่งเสริมการตลาด	2.21	ปานกลาง
4 ด้านช่องทางการติดต่อ	2.69	มาก
5 ด้านการให้บริการ	2.76	มาก
6 ด้านภาพลักษณ์ของสถานที่ท่องเที่ยว	2.80	มาก
รวม	2.60	มาก

ที่มา : จากการศึกษา